

Indicador Mensual de Confianza Empresarial | IMCE

Informe Enero 2015

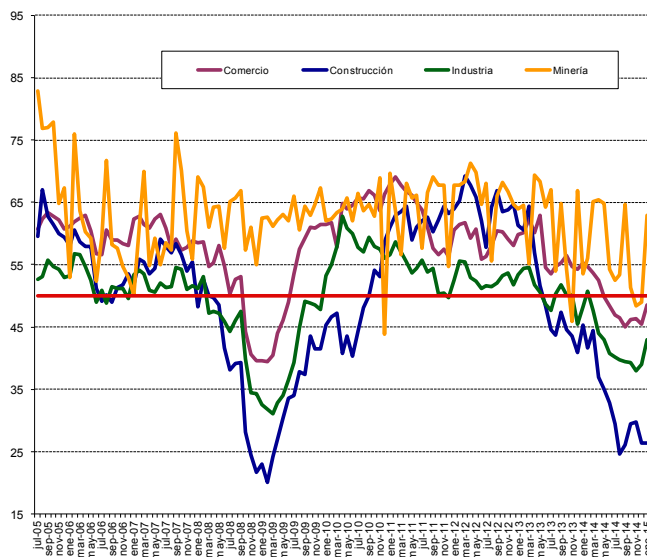


Resumen Ejecutivo

El Indicador Mensual de Confianza Empresarial (IMCE) alcanzó este mes un nivel de 45,08 puntos; 4,87 puntos por encima que el mes pasado, ubicando a las expectativas empresariales globales en un nivel pesimista. Comercio, Industria y Construcción presentan signos de pesimismo. Sólo Construcción registra una disminución respecto del mes anterior. En frecuencia anual sólo Minería presenta un nivel superior a los de un año atrás.

Las presiones de salarios aumentan respecto al mes anterior, con un alza en el empleo. Aumentan las inversiones planeadas (1 punto), y la producción esperada aumenta en 17,8 puntos. El uso de la capacidad instalada se ubica en 82,9% de uso. La inflación esperada se ubica en 3,7%, inferior al mes anterior.

La demanda actual se ve contractiva (inferior que el mes anterior), los inventarios por encima del nivel deseado, las presiones de costos disminuyen, la situación general del negocio se encuentra en niveles pesimistas (46,1), y la apreciación general sobre la economía chilena se ubica en niveles pesimistas, con 29,3 puntos.



	Comercio	Construcción	Industria	Minería	IMCE
nov-03	65,92	41,91	53,01	65,08	56,50
dic-03	64,73	55,28	51,50	68,79	59,60
ene-04	65,83	53,49	57,05	73,42	61,70
abr-05	65,15	64,32	54,74	55,05	59,19
may-05	63,85	62,39	51,33	64,55	59,02
jun-05	62,24	63,54	53,14	65,62	59,71
jul-05	60,75	59,60	52,61	82,88	61,66
ago-05	62,33	67,04	53,14	76,88	62,50
sep-05	63,40	62,84	55,73	77,04	63,00
oct-05	62,85	61,47	54,65	77,95	62,37
nov-05	62,16	60,00	54,23	64,82	59,29
dic-05	60,68	59,43	53,00	67,39	59,64
ene-06	61,18	58,01	53,17	52,88	56,03
feb-06	61,85	60,56	56,78	75,96	62,37
mar-06	62,50	58,71	56,64	63,72	59,84
abr-06	62,90	57,87	54,65	60,23	58,38
may-06	60,49	57,96	52,44	59,32	56,79
jun-06	56,69	51,13	48,92	52,39	51,94
jul-06	56,55	49,12	50,95	59,46	53,63
ago-06	60,59	50,21	48,79	71,70	56,35
sep-06	59,02	49,01	51,54	58,27	54,23
oct-06	58,95	51,30	51,23	57,60	54,39
nov-06	58,44	51,75	51,12	54,76	53,77
dic-06	58,11	53,50	49,64	52,99	53,12
ene-07	62,35	51,70	53,36	50,08	64,70
feb-07	62,74	55,88	54,05	61,16	57,92
mar-07	61,40	55,45	53,50	70,02	56,97
abr-07	60,90	53,50	50,84	54,79	54,62
may-07	62,31	54,46	50,58	59,24	56,89
jun-07	63,08	59,11	52,04	55,03	56,68
jul-07	60,87	57,88	51,37	58,53	56,32
ago-07	57,58	56,84	51,48	57,38	56,12
sep-07	59,37	54,57	54,57	76,06	60,45
oct-07	57,36	56,60	54,23	70,05	56,44
nov-07	57,81	53,96	50,98	60,43	55,04
dic-07	58,81	55,47	51,58	55,92	54,94
ene-08	58,53	48,32	51,17	69,02	55,87
feb-08	58,60	52,66	53,10	67,54	57,13
mar-08	54,70	50,00	47,21	61,05	52,23
abr-08	55,28	49,75	47,45	64,29	53,03
may-08	58,07	48,48	47,26	64,41	53,45
jun-08	54,88	41,58	45,87	57,58	49,56
jul-08	50,26	38,17	44,23	65,13	48,58
ago-08	52,64	39,14	46,05	65,68	50,14
sep-08	53,13	39,36	47,56	66,96	51,11
oct-08	44,27	28,19	39,95	57,34	42,15
nov-08	40,55	24,47	34,46	61,00	39,16
dic-08	39,65	21,65	34,35	54,99	37,24
ene-09	39,60	22,97	32,60	62,46	38,22
feb-09	39,41	20,05	31,88	62,66	37,41
mar-09	40,51	24,20	31,06	61,22	37,81
abr-09	44,01	27,02	32,89	62,16	40,14
may-09	46,10	30,32	33,95	63,13	41,85
jun-09	45,77	33,50	36,52	62,00	43,91
jul-09	53,56	33,95	39,25	65,99	46,93
ago-09	57,56	37,78	44,84	60,64	49,73
sep-09	59,19	37,36	49,20	64,44	52,41
oct-09	60,98	43,62	48,82	62,93	53,59
nov-09	60,90	41,49	48,47	64,71	53,38
dic-09	61,45	41,49	47,79	67,29	53,76
ene-10	61,50	45,33	53,28	62,11	55,55
feb-10	61,69	46,65	55,06	62,37	56,56
mar-10	57,73	47,28	57,94	63,37	56,95
abr-10	64,89	40,73	62,77	63,97	59,46
may-10	63,89	43,81	60,89	65,64	59,56
jun-10	64,48	40,36	60,04	61,99	57,90
jul-10	65,73	44,31	57,84	66,47	58,96
ago-10	65,58	48,14	57,05	63,65	58,60
sep-10	66,06	50,47	64,73	60,60	60,60
oct-10	66,09	54,08	57,88	62,83	60,18
nov-10	63,60	53,09	57,54	69,01	60,41
dic-10	66,32	58,60	56,01	63,91	56,81
ene-11	67,89	61,01	56,57	69,72	62,73
feb-11	69,10	62,91	58,67	63,69	63,03
mar-11	67,82	63,50	57,09	66,62	60,89
abr-11	66,78	64,39	55,47	68,01	62,34
may-11	66,09	59,02	53,73	65,77	60,10
jun-11	65,01	61,02	54,44	66,13	60,53
jul-11	63,76	61,99	55,75	57,62	59,27
ago-11	60,95	62,63	53,89	66,65	59,69
sep-11	57,58	60,28	54,34	69,12	59,04
oct-11	56,67	62,23	50,31	67,77	57,41
nov-11	57,48	64,33	50,39	67,76	59,03
dic-11	56,37	63,24	49,69	54,65	54,81
ene-12	60,51	63,89	52,49	67,82	59,51
feb-12	61,47	65,29	55,65	67,72	61,17
mar-12	61,81	69,19	55,49	68,37	62,04
abr-12	59,19	67,81	53,01	71,30	60,75
may-12	60,78	65,88	52,33	69,62	60,26
jun-12	55,86	62,04	51,18	64,74	56,92
jul-12	56,38	57,81	51,68	68,04	57,08
ago-12	58,14	64,20	51,46	55,58	56,27
sep-12	60,37	66,89	52,01	66,04	59,57
oct-12	60,22	63,55	53,23	68,16	59,71
nov-12	59,11	63,82	53,67	66,75	59,38
dic-12	58,06	64,73	51,75	64,62	58,17
ene-13	59,89	61,25	53,46	63,96	59,60
feb-13	60,21	60,62	54,42	64,47	58,92
mar-13	62,30	64,39	54,56	55,10	58,43
abr-13	60,10	66,85	51,82	69,42	59,17
may-13	62,90	51,60	50,59	68,43	57,25
jun-13	54,60	48,33	48,64	64,28	53,04
jul-13	53,55	44,62	47,59	66,98	52,21
ago-13	54,75	43,75	53,92	60,89	52,89
sep-13	55,26	47,30	51,78	64,82	54,29
oct-13	56,46	44,58	50,18	54,28	51,50
nov-13	54,74	43,59	50,10	45,97	49,29
dic-13	54,23	40,91	45,44	66,93	50,88
ene-14	55,29	45,25	48,21	53,48	50,44
feb-14	54,74	41,67	50,68	56,01	51,05
mar-14	53,69	44,48	47,60	65,16	51,88
abr-14	52,45	37,00	44,02	65,48	48,90
may-14	49,88	35,00	42,93	64,86	47,36
jun-14	48,43	32,77	40,71	64,23	43,74
jul-14	46,88	29,49	40,10	52,44	42,18
ago-14	46,54	24,65	39,75	53,38	41,25
sep-14	45,08	26,03	39,50	64,62	43,16
oct-14	46,26	29,39	39,28	61,36	41,50
nov-14	46,41	29,79	37,96	48,44	40,56
dic-14	45,43	26,45	39,07	48,98	40,22
ene-15	48,56	26,33	43,02	62,87	45,08

1 Evolución del IMCE

El Indicador Mensual de Confianza Empresarial presentó un nivel de 45,08 puntos, aumentando 4,87 puntos respecto al mes anterior (figuras 1a-1d) y bajando 5,36 puntos respecto de igual mes del año pasado. Este indicador agregado se ubica por debajo el umbral neutral de 50 puntos para los siguientes tres a seis meses.

Si revisamos la dinámica del IMCE y el IMCE que excluye al sector Minería (Figura 1b, “IMCE sin Minería”) ambos presentan una alta correlación. El IMCE que excluye al sector minero se posiciona en un nivel pesimista, inferior al IMCE Global.

Figura 1a.
Evolución del IMCE

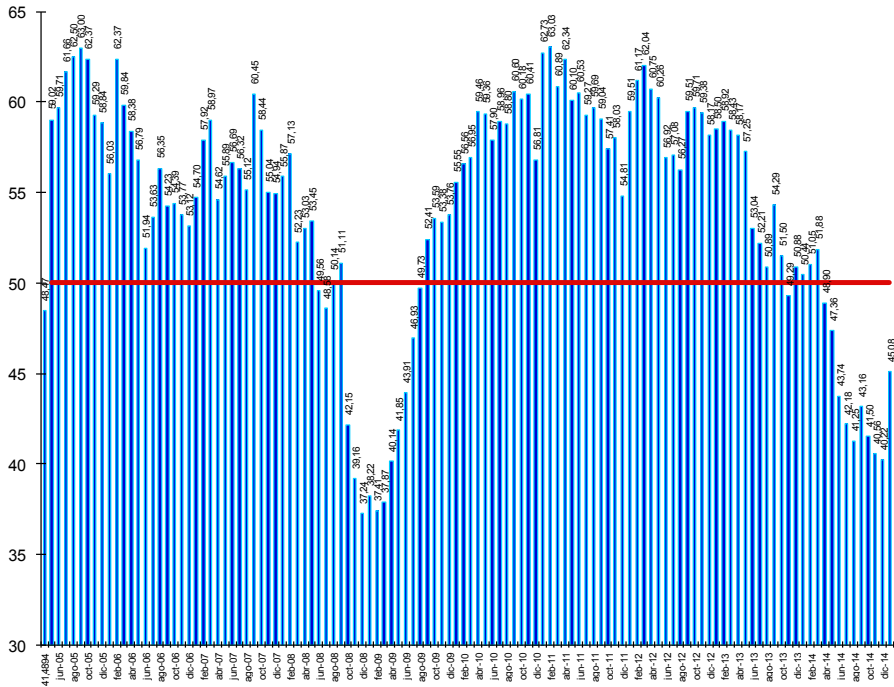


Figura 1b.
Evolución del IMCE Global versus IMCE sin Minería

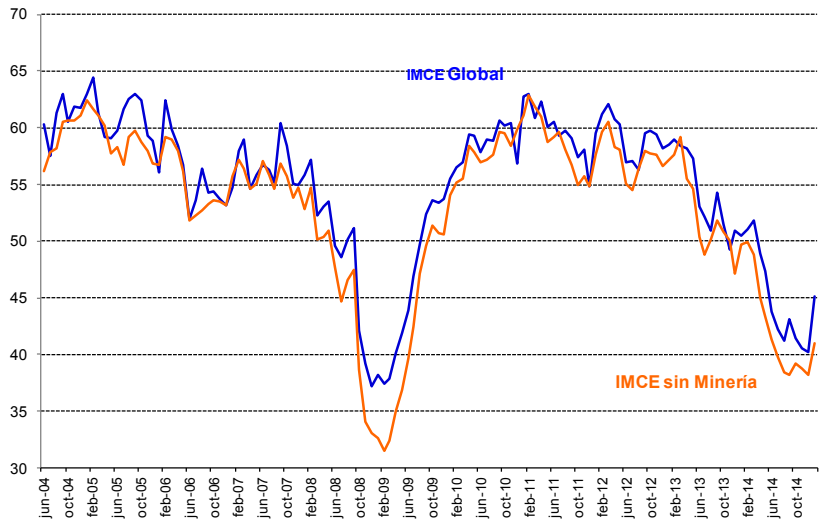


Figura 1c.
Variación del IMCE en 12 Meses y Velocidad medida por su Media Móvil de tres Meses

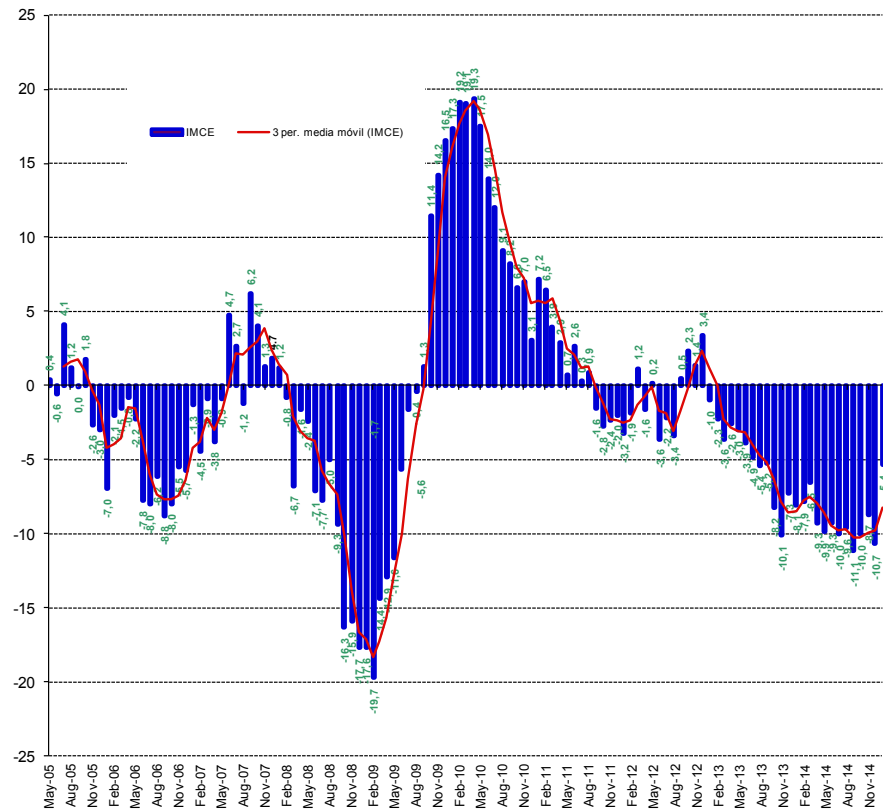
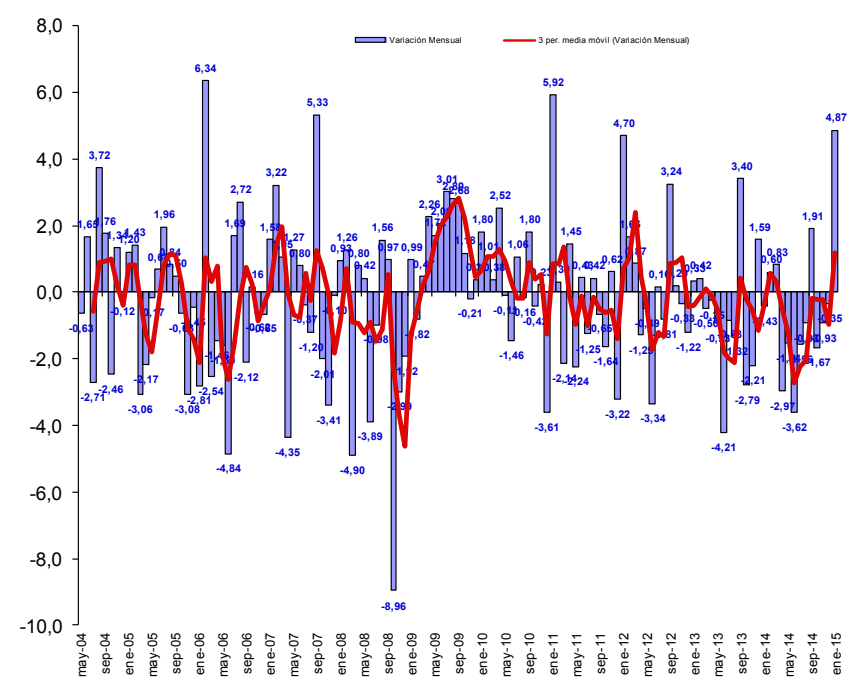


Figura 1d.
Variación del IMCE en 1 Mes y Velocidad medida por su Media Móvil de tres Meses



2 Evolución por Sectores de Actividad

Los indicadores sectoriales se presentan en las figuras 2a y 2b (resultados de las variables individuales en los cuadros 1 al 4). En materia de expectativas sectoriales, Industria, Comercio y Construcción presentan índices pesimistas. Los sectores Comercio, Industria y Minería son los que presentan una menor volatilidad (inferior a 7,5 puntos) mientras que Construcción presenta una desviación estándar de 12,5 puntos, presentando junto al sector manufacturero un promedio histórico del índice sectorial menor al de los otros sectores.

Figura 2a.
Evolución de los Indicadores Sectoriales (ordenados por sector y por mes)

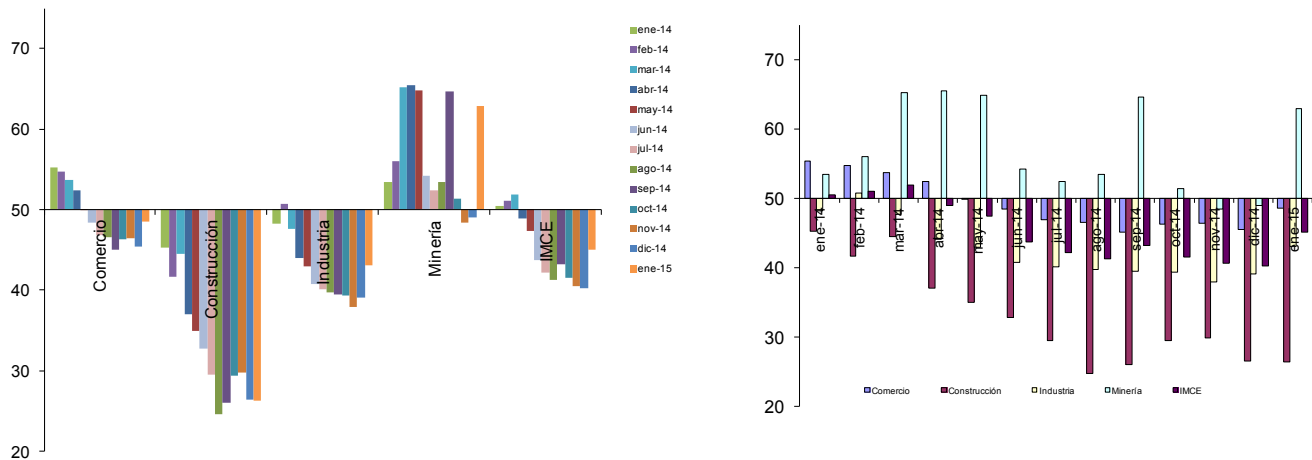
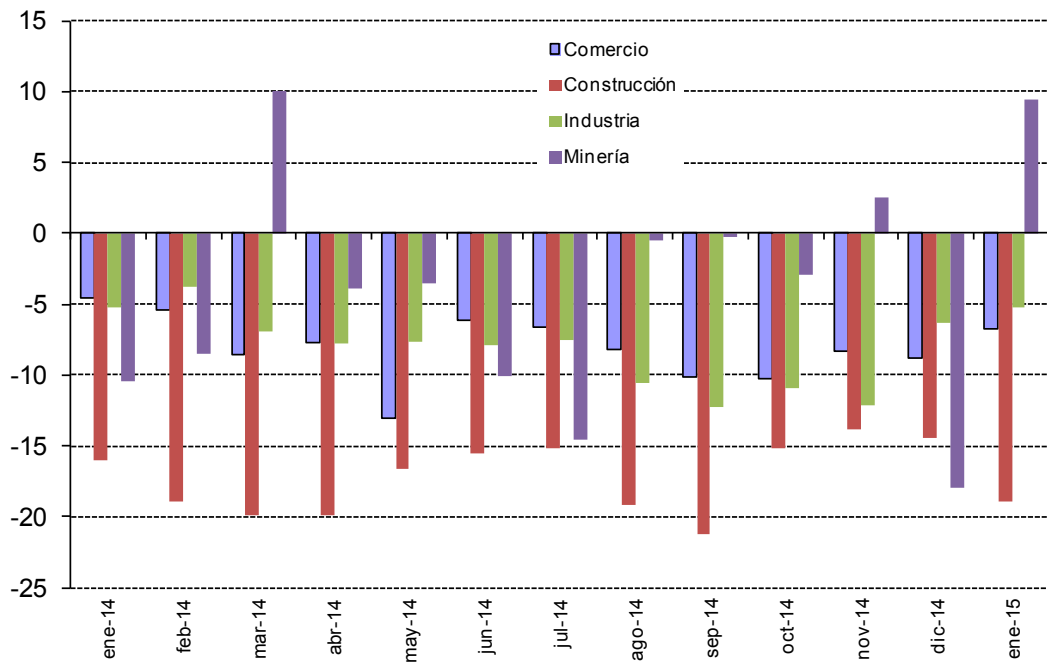


Figura 2b.
Evolución de los Indicadores Sectoriales en 12 Meses



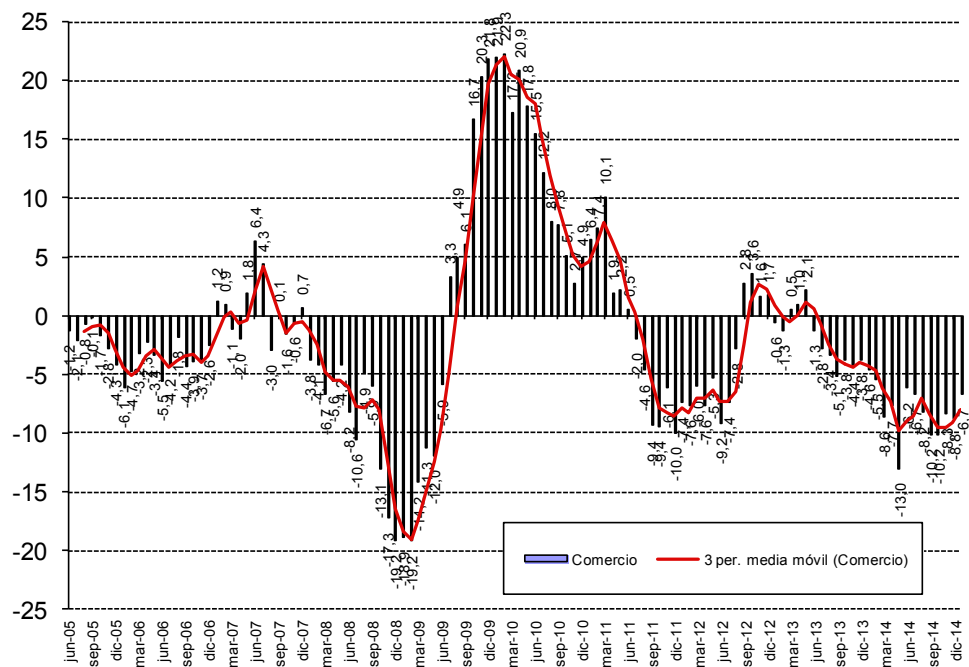
2.1 Comercio

El sector comercio se ubica debajo del umbral neutral con 48,6 puntos, 3,1 puntos superior al del mes pasado y bajando 6,7 puntos respecto del año pasado. La demanda actual disminuyó, llegando a 36,6 puntos (12,6 puntos bajo el mes anterior). La situación actual de la empresa aumentó 3,6 puntos (52,8), superando el umbral de neutralidad. Los precios esperados de los productos vendidos se espera disminuyan respecto del mes anterior (0,3 puntos) y bajan respecto de igual mes del año anterior (5,6 puntos). Los costos esperados sectoriales se presentan inferiores a los del mes pasado en 1,3 puntos (70,9 puntos). La generación de empleo se presenta pesimista con 39,4 puntos, superior al mes anterior. Las inversiones planeadas son contractivas alcanzando 39,4 puntos (menor al mes pasado) y las perspectivas de la situación económica del país alcanzan un nivel pesimista de 28 puntos, inferiores en 5,4 puntos respecto del año pasado y 5 puntos por encima del nivel del mes pasado. La situación general esperada del negocio aumentó a niveles optimistas con 52,8 puntos. Las ventas esperadas están a un nivel pesimista, mayor que el mes anterior (44,1).

Cuadro N°1 Indicador de Difusión Sectorial: Comercio

Pregunta	Comercio												Variación		Promedio Histórico	Desv. Est. Histórica
	feb-14	mar-14	abr-14	may-14	jun-14	jun-14	ago-14	sep-14	oct-14	nov-14	dic-14	ene-15	Mes	12 Meses		
Situación Actual																
Inventarios	56,9	56,1	54,7	58,3	59,4	61,9	59,3	61,0	60,9	61,2	59,7	59,8	0,2	0,7	55,7	4,1
Demanda	39,0	64,3	53,9	50,7	46,1	45,0	43,3	36,0	52,5	50,4	49,2	36,6	-12,6	-9,4	56,0	9,7
Situación General de la Empresa	60,6	61,1	61,6	55,1	55,9	54,3	51,9	48,9	47,8	50,0	49,2	52,8	3,6	-10,7	65,2	7,7
Expectativas																
Precios	65,0	70,9	62,0	60,1	59,1	56,1	63,0	61,4	64,5	58,1	60,9	60,6	-0,3	-5,6	57,1	5,8
Costos	72,8	79,1	70,9	71,4	66,9	65,8	72,6	73,9	73,6	69,6	72,2	70,9	-1,3	0,6	65,9	7,0
Empleo	46,7	48,0	43,0	42,4	40,6	38,1	38,5	38,6	41,3	42,7	36,7	39,4	2,7	-9,0	54,0	8,1
Inversiones	50,4	52,9	46,9	44,9	44,5	43,5	35,6	42,0	41,7	45,0	43,1	39,4	-3,8	-13,4	60,8	9,8
Situación Económica Global del País	30,5	26,6	25,6	23,9	22,0	25,2	21,5	23,5	25,0	25,4	23,0	28,0	5,0	-5,4	54,1	20,8
Situación General del Negocio	60,6	56,1	50,4	52,9	48,8	48,2	47,0	47,3	51,8	50,4	46,8	52,8	6,0	-8,8	66,3	10,5
Ventas	63,8	57,4	54,3	48,6	47,2	46,0	44,8	46,2	53,6	51,2	39,1	44,1	5,0	-10,3	63,1	10,6
Situación Financiera Empresa	54,1	48,4	50,4	46,4	51,6	47,1	45,6	47,3	49,3	51,9	49,2	47,6	-1,6	-8,3	60,9	8,2
Inflación Esperada 12 meses	3,2	3,4	3,5	3,8	3,7	3,7	3,6	3,8	4,0	4,1	4,1	3,7	-0,4	0,5	3,7	1,2
Indice de Difusión Sectorial	54,7	53,7	52,5	49,9	48,4	46,9	46,5	45,1	46,3	46,4	45,4	48,6	3,1	-6,7	58,6	6,7

Figura 3. Variación % respecto igual mes del año anterior: Sector Comercio



2.2 Construcción

Construcción tiene expectativas pesimista, inferiores a las del mes pasado en 0,1 puntos. El indicador sectorial se ubicó en 26,3 puntos, muy por debajo de su nivel promedio histórico. Tal como se mencionó, este sector es el que presenta un IMCE sectorial promedio histórico relativamente bajo (sólo superior al de Industria Manufacturera) así como un rango de variación medido por la desviación estándar mayor a todos los demás sectores (12,5).

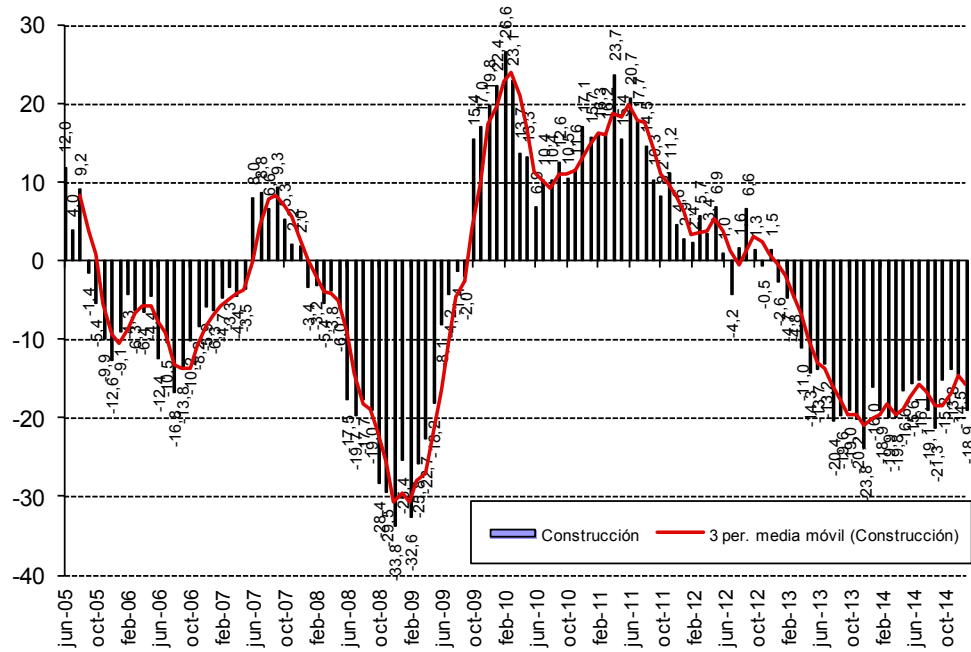
La demanda actual aparece pesimista con 24,7 puntos (0,03 puntos por debajo del mes anterior). El nivel de actividad se presenta a un nivel pesimista (27,3 puntos, inferior al mes anterior) y la situación actual del negocio de la construcción es pesimista alcanzando 46 puntos (inferior al mes anterior).

En términos de expectativas, el indicador de costos de producción es expansivo, mayor que el mes anterior (56). Las presiones salariales aumentaron respecto del mes anterior (46), y el empleo sectorial a futuro es contractivo (28), disminuyendo respecto al mes anterior en 0,3 puntos. La situación financiera esperada de la empresa es pesimista (disminuyendo respecto al mes anterior a 44 puntos) y las expectativas que el sector tiene sobre la economía chilena se ubican en un rango pesimista con 18,7 puntos, presentando un alza respecto del mes pasado de 2 puntos y una disminución respecto del año pasado de 11,1 puntos.

Cuadro N°2 Indicador de Difusión Sectorial: Construcción

Pregunta	Construcción												Variación		Promedio Histórico	Desv. Est. Histórica
	feb-14	mar-14	abr-14	may-14	jun-14	jun-14	ago-14	sep-14	oct-14	nov-14	dic-14	ene-15	Mes	12 Meses		
Situación Actual																
Demanda	37,8	40,3	36,7	34,7	32,4	27,6	26,1	24,0	26,4	26,7	24,6	24,7	0,0	-19,0	46,6	13,1
Nivel de Actividad (3 meses)	38,5	37,0	36,7	34,7	29,1	26,9	22,5	28,8	27,7	31,5	30,4	27,3	-3,1	-10,6	50,1	13,5
Situación General de la Empresa	51,3	51,3	50,7	50,7	45,3	46,2	42,3	41,8	41,9	45,2	46,4	46,0	-0,4	-6,5	58,2	9,1
Expectativas																
Precios	48,7	53,2	52,0	49,3	43,2	46,2	40,1	43,2	45,3	45,2	44,2	44,7	0,5	-9,8	56,8	10,1
Costos	66,7	67,5	62,7	60,0	58,1	55,8	48,6	57,5	58,1	54,1	55,1	56,0	0,9	-7,9	71,2	13,1
Salarios	52,6	53,2	48,0	46,7	42,6	48,7	40,8	41,1	45,3	45,2	39,9	46,0	6,1	-11,0	61,8	10,3
Empleo	45,5	48,7	37,3	35,3	33,1	31,4	23,2	28,1	32,4	32,9	28,3	28,0	-0,3	-18,8	55,4	13,0
Situación Económica Global del País	32,7	25,3	20,0	14,0	14,2	21,2	9,2	13,0	18,9	16,4	16,7	18,7	2,0	-11,1	48,8	20,0
Situación Financiera Empresa	53,2	48,7	50,0	46,0	44,6	42,3	42,3	39,0	40,5	47,9	44,2	44,0	-0,2	-9,2	55,8	9,2
Indice de Difusión Sectorial	41,7	44,5	37,0	35,0	32,8	29,5	24,6	26,0	29,4	29,8	26,4	26,3	-0,1	-18,9	50,9	12,5

Figura 4. Variación % respecto igual mes del año anterior: Sector Construcción



2.3 Industria Manufacturera

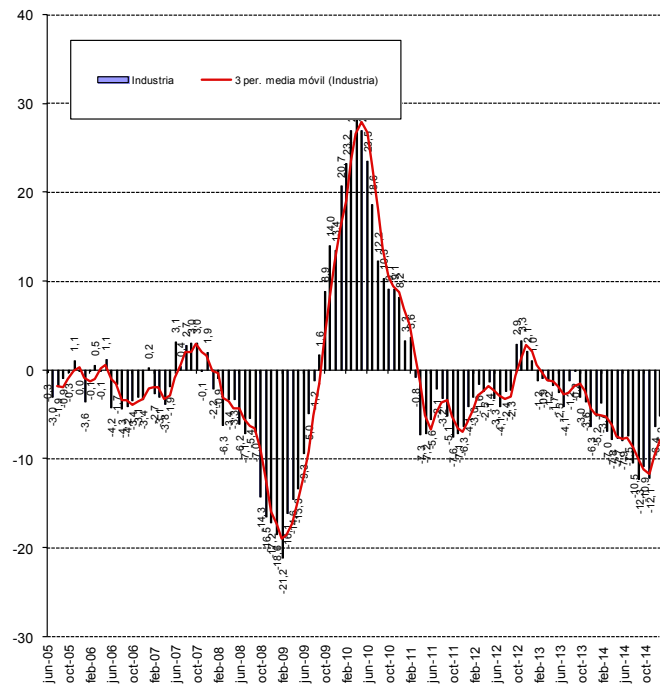
El sector manufacturero presenta para este mes un índice por debajo del neutral de 43 puntos, inferior al año pasado en 5,2 puntos. La producción actual disminuyó respecto del mes anterior (5,5 puntos), manteniéndose en un nivel pesimista (40,6), mientras que el nivel del sub-índice de inventarios está por encima del nivel adecuado (55). La demanda actual se presenta por debajo del nivel neutral (33,4), mayor al mes anterior.

En el rango de expectativas, la producción esperada se posiciona sobre el nivel neutral (50,6), superior al mes anterior. Las expectativas de precios aumentan respecto al mes anterior en 1,5 puntos (53,4). Las presiones salariales aumentan (59,7). Los costos de producción disminuyen respecto del mes anterior (62,2). La generación esperada de empleo sectorial se presenta en un nivel contractivo, mayor al mes anterior (39,1). La situación económica del país se ve pesimista presentando un nivel inferior al promedio histórico (30,3) con un alza de 6,9 puntos respecto del mes pasado y una caída de 2 puntos respecto del mismo mes del año pasado. Los encuestados se posicionan en un nivel de inflación esperada de 3,7%, menor a la del mes pasado.

Cuadro N°3 Indicador de Difusión Sectorial: Industria Manufacturera

Pregunta	Industria Manufacturera												Variación		Promedio Histórico	Desv. Est. Histórica
	feb-14	mar-14	abr-14	may-14	jun-14	jun-14	ago-14	sep-14	oct-14	nov-14	dic-14	ene-15	Mes	12 Meses		
Situación Actual																
Producción	43,6	63,2	49,1	47,9	40,9	45,9	44,7	39,9	51,3	49,0	46,1	40,6	-5,5	-4,3	54,3	8,0
Inventarios	52,6	51,8	54,1	54,8	56,7	55,6	55,6	57,5	57,0	57,7	53,9	55,0	1,1	1,8	53,2	4,4
Demanda	41,3	40,7	41,5	37,9	31,2	27,8	26,1	25,3	24,2	25,8	27,9	33,4	5,5	-9,3	44,8	9,2
Uso de Capacidad	71,2	73,3	72,9	72,3	69,7	71,4	69,1	70,3	69,9	70,8	69,8	70,4	0,5	-1,9	72,7	2,5
Situación General de la Empresa	52,6	50,0	48,2	47,9	42,1	43,4	39,1	36,4	37,6	38,7	39,0	42,8	3,9	-8,8	53,5	7,1
Expectativas																
Producción	63,4	53,9	44,7	45,8	47,6	48,1	48,8	50,6	50,6	45,8	43,2	50,6	7,4	-4,4	60,2	8,6
Precios	61,0	62,9	61,5	56,4	56,7	52,5	54,0	51,3	51,6	51,9	51,9	53,4	1,5	-5,7	56,8	6,6
Salarios	60,5	62,0	59,1	58,2	56,4	59,1	52,8	51,9	55,1	56,8	57,5	59,7	2,2	-1,4	62,0	4,6
Costos	75,0	75,7	72,1	70,9	69,4	63,1	68,0	71,4	68,8	64,8	69,2	62,2	-7,0	-5,9	68,7	9,5
Empleo	46,5	46,1	38,5	38,8	36,4	35,3	34,2	36,0	36,3	38,1	37,3	39,1	1,7	-8,7	49,5	7,4
Inversiones	54,9	50,6	47,4	40,6	40,3	42,5	37,6	36,4	39,8	39,4	38,6	44,7	6,1	-8,8	59,5	9,4
Situación Económica Global del País	35,5	28,4	26,5	20,0	20,6	24,4	18,0	22,7	22,3	21,6	23,4	30,3	6,9	-2,0	54,5	21,6
Situación General del Negocio	56,7	49,4	45,3	42,7	41,2	46,3	41,0	43,2	41,7	39,7	41,9	46,6	4,7	-8,2	62,4	10,4
Inflación Esperada 12 meses	3,2	3,4	3,6	3,8	3,8	3,8	3,7	3,8	4,0	4,1	4,0	3,7	-0,3	0,5	3,8	1,1
Indice de Difusión Sectorial	50,7	47,6	44,0	42,9	40,7	40,1	39,8	39,5	39,3	38,0	39,1	43,0	4,0	-5,2	50,6	6,5

Figura 5. Variación % respecto igual mes del año anterior: Sector Industrial

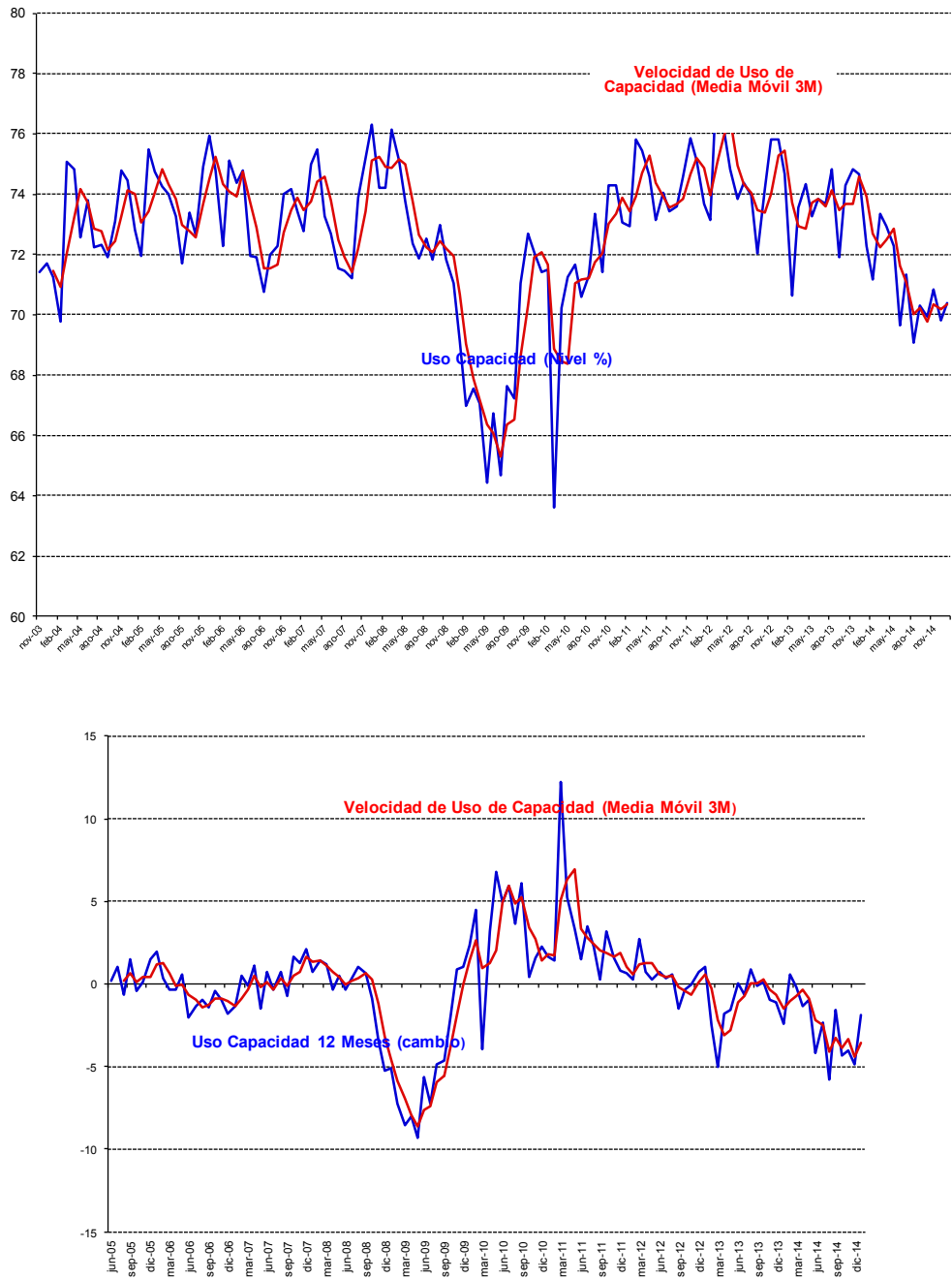


2.3.1 Análisis Uso de Capacidad Instalada de la Industria Manufacturera

El uso de capacidad instalada es un indicador importante al momento de evaluar la capacidad de respuesta del sector frente a shocks de demanda y oferta, de manera que se puede determinar la capacidad ociosa existente y, por ende, las posibilidades de alzas de precios y variación de empleo y producción que las empresas puedan implementar como manera de manejar eficientemente su stock de inventarios.

El uso de la capacidad instalada del sector aumentó respecto del mes pasado alcanzando a un 70,4% de uso. El sector está bajo su capacidad promedio histórica de 72,7%, dentro de los márgenes de variabilidad (al presentar una desviación estándar histórica de 2,5% en el uso de capacidad).

Figura 6. Uso de Capacidad Instalada 3 y 12 Meses y Promedios Móviles (figura inferior)



2.4 Minería

El indicador sectorial alcanzó los 62,9 puntos, aumentando respecto del mes pasado (13,9 puntos) y ubicándose ligeramente por debajo su promedio histórico, presentando un nivel de variabilidad de 7,1 puntos.

El sub-índice de producción actual alcanzó un nivel de 11,4 puntos disminuyendo (69,3 puntos) respecto del mes anterior y 0,6 puntos por debajo de su nivel del año pasado. Dentro de los indicadores de minería, producción actual es un sub-índice que presenta un alto nivel de volatilidad alcanzando una desviación histórica de 24,5 puntos. Por su parte el sub-índice de inventarios presentó un nivel de 52,4 que se entiende como volumen de inventarios superior al deseado. El índice de demanda que enfrentó el sector señala un nivel superior al neutral con 54,9 puntos, igual al mes anterior. La situación general actual de la empresa está por encima del nivel neutral (83,7), mayor que el mes anterior.

En la sub-sección de expectativas, la producción esperada para los próximos meses presenta un indicador positivo con 86,2 puntos (40,8 puntos por encima del mes anterior), mayor que su promedio histórico de 73,9 puntos y manteniendo una fuerte variabilidad de 18 puntos de desviación estándar. Las expectativas de costos de insumos aumentaron, manteniéndose en un nivel negativo con un índice de 46,1. El sector está por debajo del nivel neutral respecto de la Economía chilena con un nivel de expectativas de 40,4 puntos.

Cuadro N°4 Indicador de Difusión Sectorial: Minería

Pregunta	Minería												Variación		Promedio	Desv. Est.
	feb-14	mar-14	abr-14	may-14	jun-14	jul-14	ago-14	sep-14	oct-14	nov-14	dic-14	ene-15	Mes	12 Meses	Histórico	Histórica
Situación Actual																
Producción	7,0	84,7	27,3	85,7	81,8	84,8	83,5	17,0	90,8	42,9	80,7	11,4	-69,3	-0,6	62,7	24,5
Inventarios	79,2	44,9	47,1	46,0	47,7	46,8	46,8	46,9	50,6	54,1	53,3	52,4	-0,8	-30,0	49,0	6,0
Demanda	57,0	56,6	57,2	57,6	57,4	57,4	56,7	57,3	53,3	54,9	54,9	54,9	0,0	-2,4	65,0	15,0
Uso de Capacidad	92,9	93,1	92,2	93,1	93,3	93,3	92,3	94,0	95,2	95,2	95,9	95,5	-0,4	2,0	94,2	2,6
Situación General de la Empresa	85,3	88,2	84,8	88,0	85,9	52,3	87,4	85,4	83,7	83,7	82,1	83,7	1,6	30,8	87,7	9,9
Expectativas																
Producción	90,2	83,8	86,3	83,0	53,0	46,7	50,2	83,4	51,4	44,5	45,3	86,2	40,8	0,6	73,9	18,0
Precios	49,8	39,6	44,8	48,5	49,3	47,8	46,2	44,9	46,7	45,7	42,7	41,0	-1,6	-7,0	47,5	10,6
Costos	52,3	46,7	51,6	50,8	50,0	50,0	50,7	53,8	52,7	52,4	45,9	46,1	0,2	-2,6	60,7	17,7
Salarios	83,9	84,7	84,7	86,4	83,9	85,3	85,4	86,3	89,6	93,5	87,8	89,4	1,6	6,4	80,2	11,0
Empleo	49,3	45,8	43,5	44,0	42,0	43,5	42,0	41,4	40,4	39,6	40,4	42,1	1,6	-3,0	53,9	12,3
Inversiones	84,8	83,4	91,2	94,7	90,4	92,6	91,2	89,8	89,4	88,4	78,2	79,0	0,8	-3,0	88,0	11,0
Situación General de la Empresa	52,4	50,0	49,8	50,9	48,7	48,5	48,5	50,0	85,3	47,6	42,1	43,7	1,6	-10,7	59,6	12,5
Situación Económica Global del País	41,8	42,7	41,4	42,7	41,3	43,5	39,9	41,4	43,5	45,1	39,6	40,4	0,8	-2,3	62,9	20,4
Índice de Difusión Sectorial	56,0	65,2	65,5	64,9	54,2	52,4	53,4	64,6	51,4	48,4	49,0	62,9	13,9	9,4	63,5	7,1

Figura 7. Variación % respecto igual mes del año anterior: Sector Minería

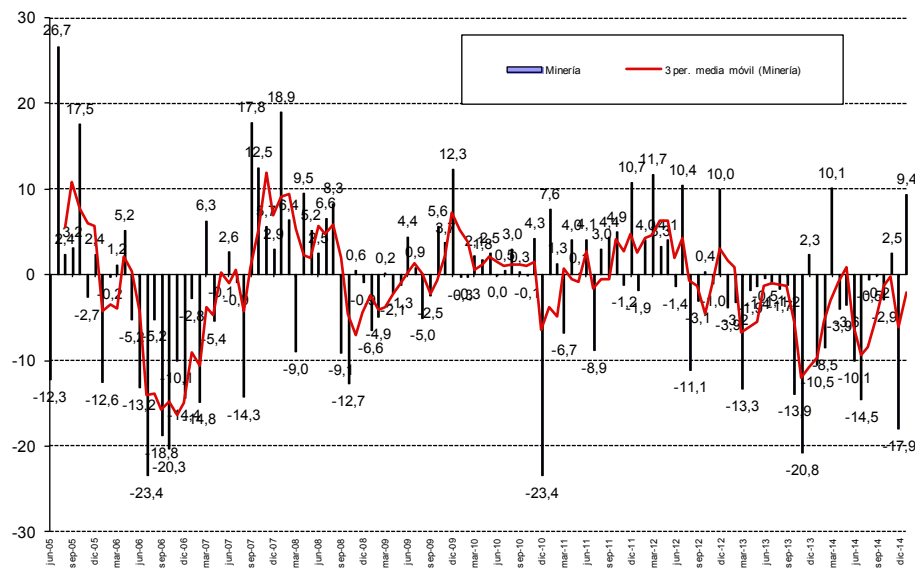
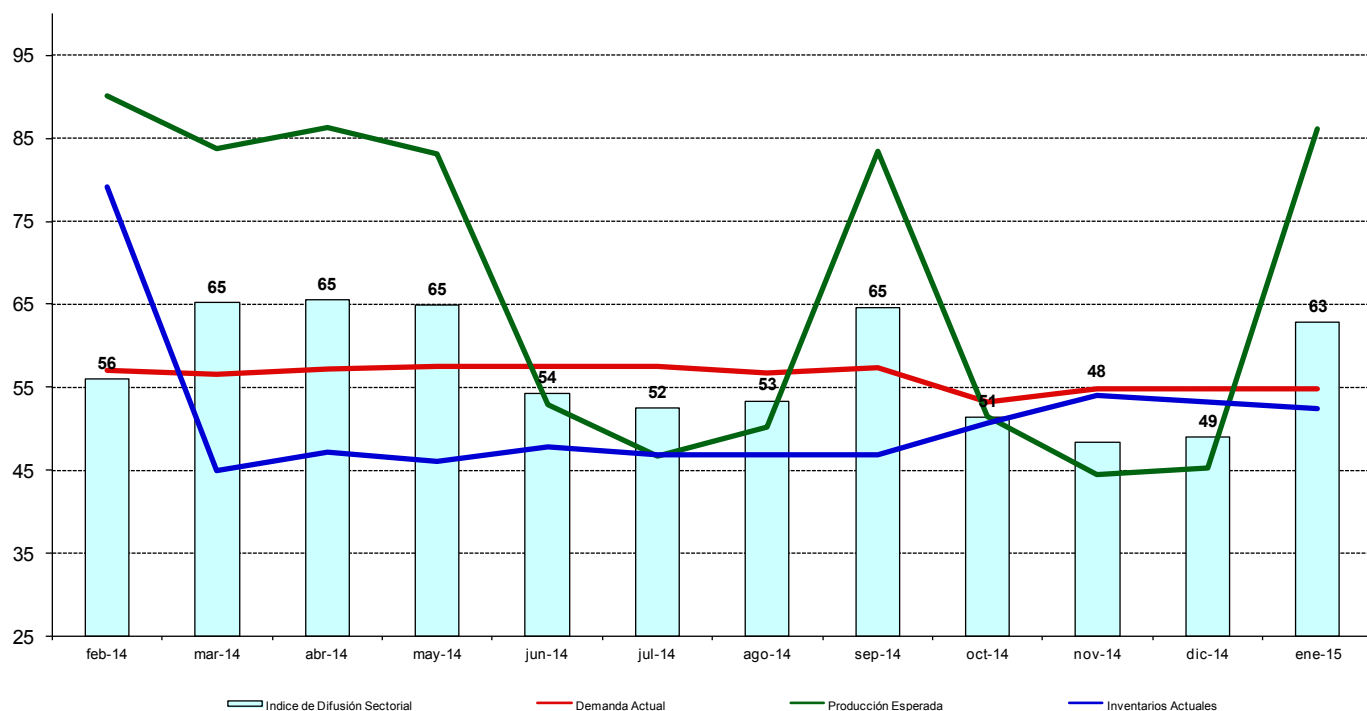


Figura 8. Indicador Difusión del Sector Minería

Indicador Difusión Minería



3 Análisis por Variables Individuales

Los índices que presentan las mayores variaciones respecto al mes pasado fueron: Producción Actual (-37,4) y Producción o Ventas Esperadas (17,8), en frecuencia anual los mayores cambios se produjeron en Demanda (-10) y Empleo (-9,9).

Cuadro N°5. Indicadores de Confianza Sectorial: Variables Individuales

Indicador		Ene 2015	Dic 2014	Ene 2014	Cambio Mes Anterior	Cambio en 12 Meses
Actual	Producción Actual	26.0	63.4	28.5	-37.4	-2.5
	Demanda	37.4	39.2	47.4	-1.8	-10.0
	Inventarios	55.8	55.6	64.9	0.2	-9.2
	Uso de Capacidad	82.9	82.8	82.9	0.1	0.1
	Situación Actual Empresa	56.3	54.2	55.1	2.2	1.2
Expectativas	Producción o Ventas Esperada	60.3	42.5	65.0	17.8	-4.7
	Precios Venta	49.9	49.9	57.0	0.0	-7.0
	Salarios	65.0	61.7	67.0	3.3	-2.0
	Empleo	37.1	35.7	47.0	1.4	-9.9
	Costos Insumos	58.8	60.6	62.7	-1.8	-3.9
	Inversiones	54.4	53.3	62.7	1.0	-8.4
	Situación General del Negocio	46.1	44.0	55.3	2.1	-9.1
	Situación Económica Global del País	29.3	25.7	34.5	3.7	-5.2
	Inflación Esperada 12 meses	3.7	4.1	3.2	-0.4	0.5

Figura 9. Indicadores Sectoriales por Concepto: Nivel Actual

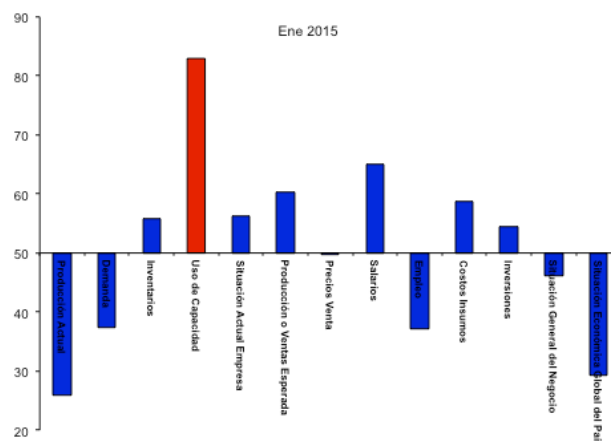


Figura 10. Indicadores Sectoriales por Concepto: Comparación Mes Anterior

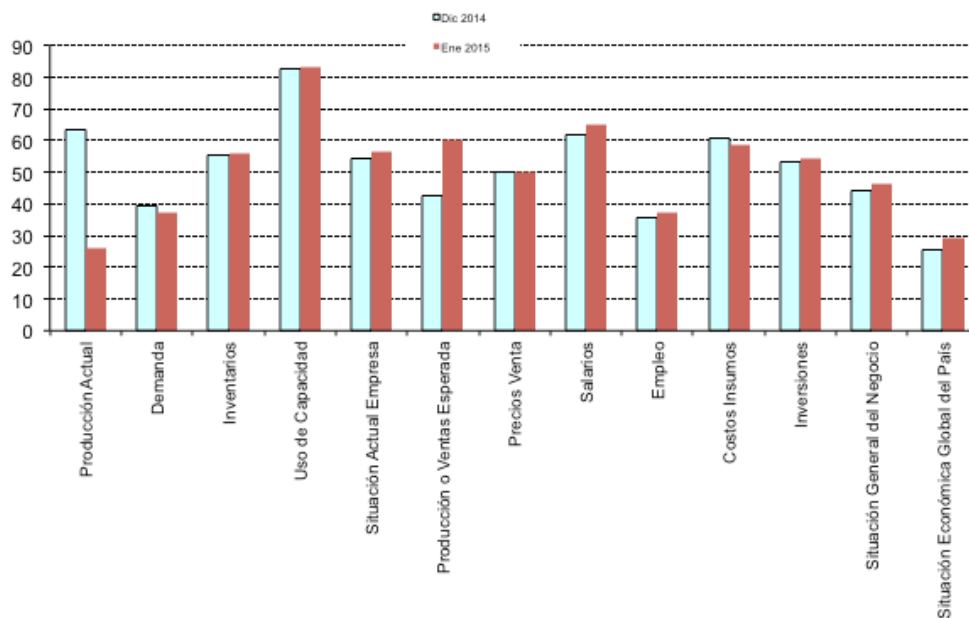
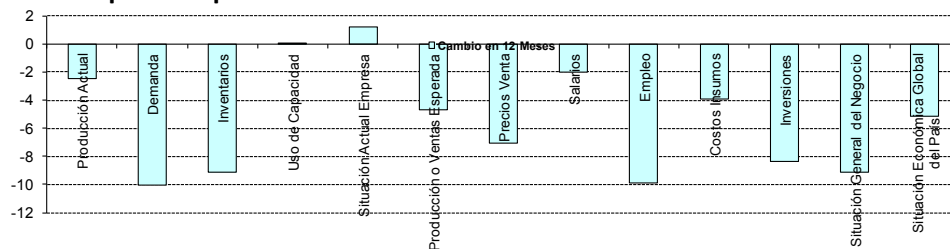


Figura 11. Indicadores Sectoriales por Concepto: Cambio en 12 Meses



3.1 Expectativas de Situación Económica Chilena y Empresarial

Analizando la dinámica de los sub-índices agregados para la situación esperada de la economía versus la situación esperada para las empresas, podemos ver una alta correlación, visualizándose una dinámica muy similar entre ambos índices (ver Figura 12a y 12b).

Las expectativas de la situación esperada de la empresa se presentan pesimistas alcanzando 46,1 puntos. La situación económica del país esperada presenta un nivel pesimista de 29,3 puntos.

Si excluimos al sector Minería, las tendencias son más correlacionadas: las perspectivas económicas son pesimistas (ver 12.b) alcanzando un nivel de 25,6 puntos versus los 29,3 puntos que alcanza el indicador a nivel agregado (incluyendo Minería).

Figura 12a. Índice Expectativas de Economía Chilena y Situación Esperada de la Empresa

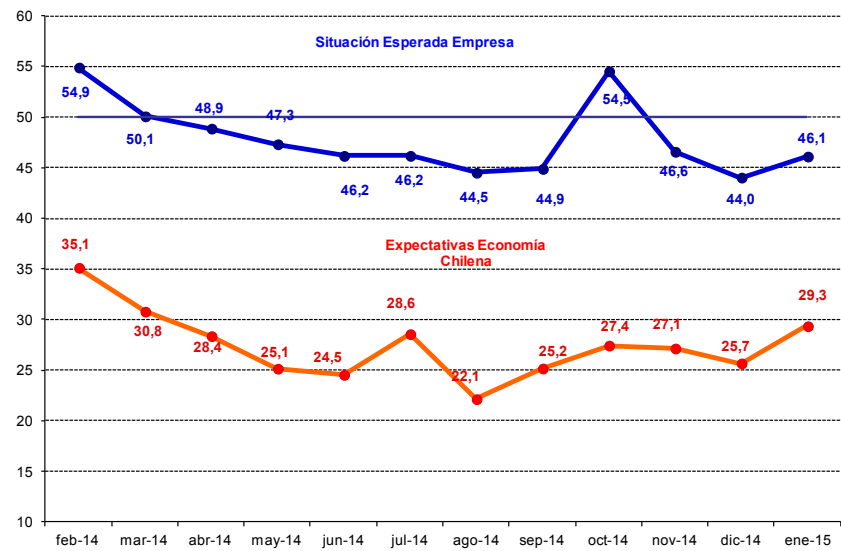


Figura 12b. Índice Expectativas de Economía Chilena Agregada y Excluyendo Minería

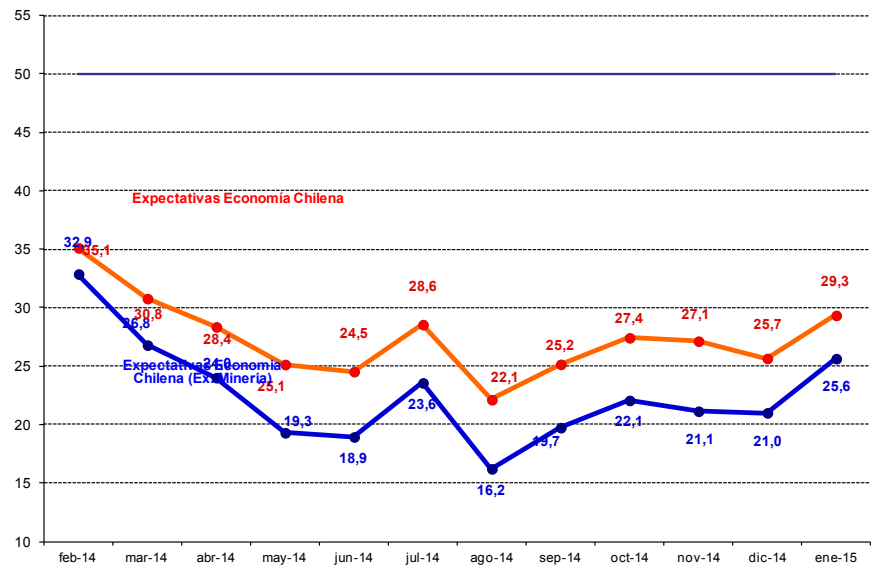


Figura 13a. Índice Expectativas de Economía Chilena e Inversión Planeada (Cambio 12 meses)

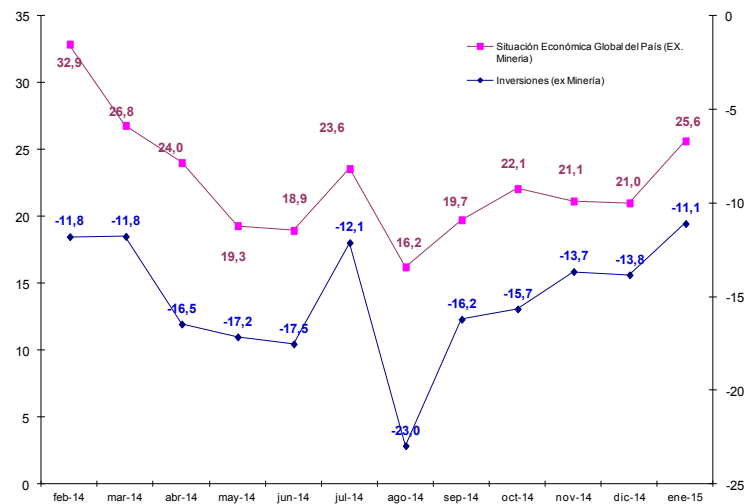


Figura 13b. Índice de Demanda Actual y Situación Actual del Negocio

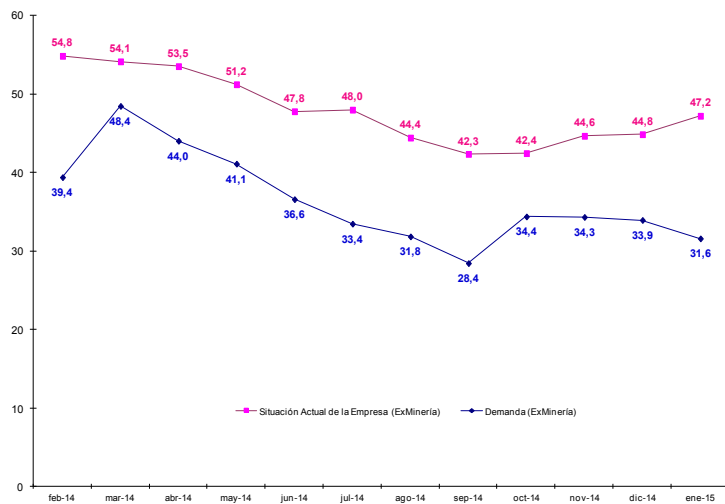
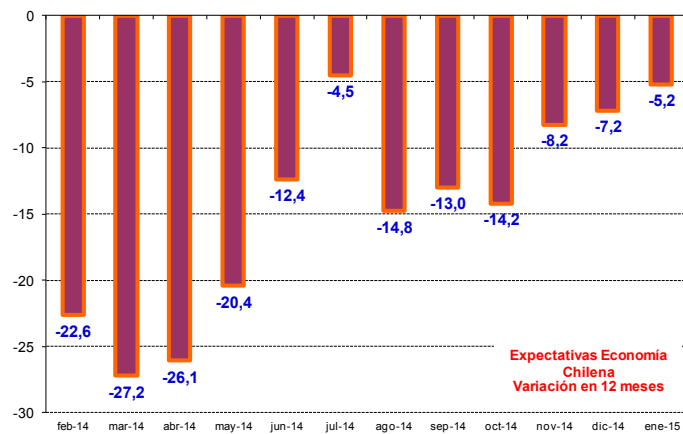


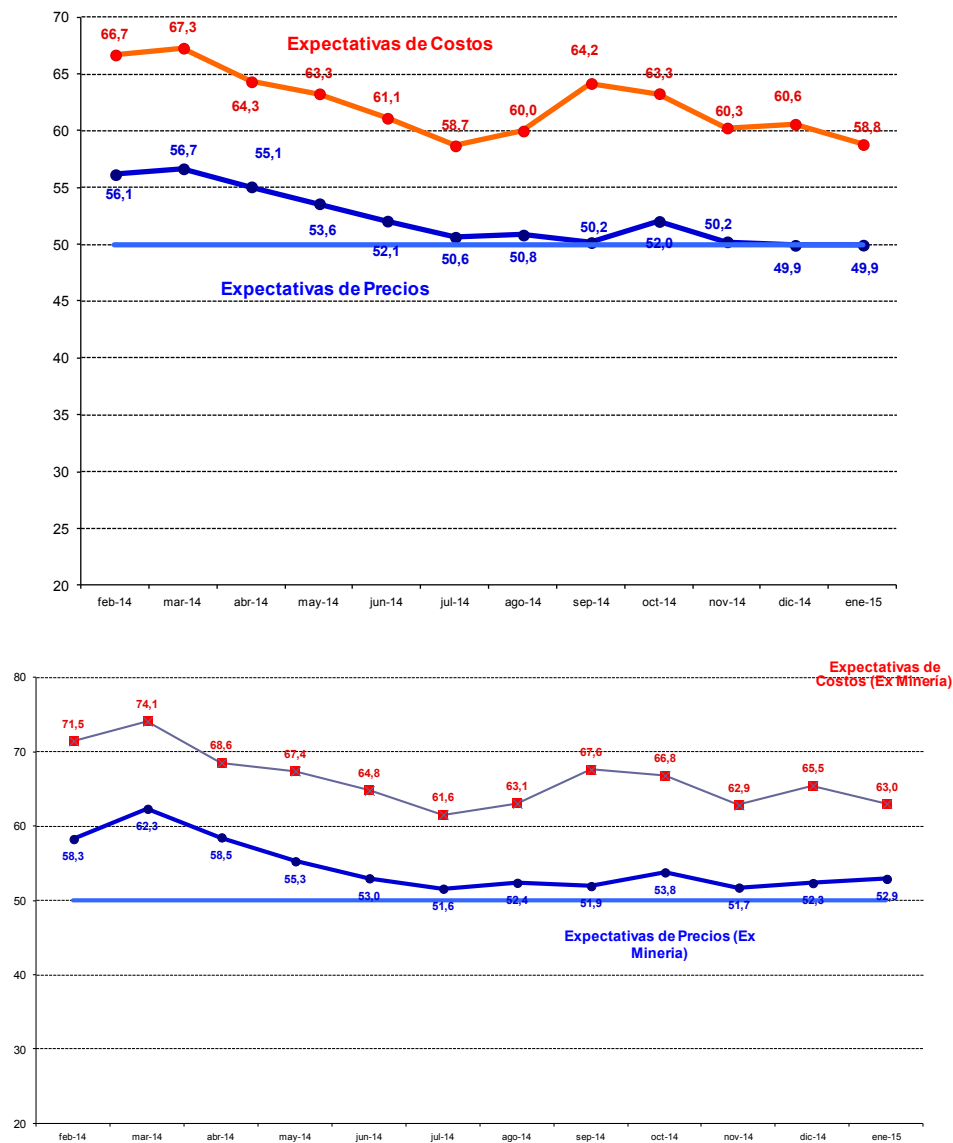
Figura 14. Evolución Índice Expectativas de Economía Chilena (Variación en 12 Meses)



3.2 Encuesta de Costos e Inflación Esperada

Como una forma de evaluar la dinámica de la inflación esperada, las Figuras 15a y 15b pueden ser utilizadas para monitorear las presiones inflacionarias y para correlacionarlas con la pregunta de costos. Se observa una correlación positiva de ambos índices, durante la mayor parte del tiempo. Durante este mes los sub índices de costos y precios se ubican en 58,8 y 49,9 puntos respectivamente, es decir, todavía en la región de expansión (con expectativas de precios levemente por debajo del nivel neutral de 50 puntos) con menor fuerza en ambos índices. Este análisis sigue una dinámica similar si se excluye el sector Minería, tal como se observa en la figura 15b.

Figura 15a y 15b. Índice de Precios y Costos Esperados Sectoriales (Figura inferior excluye sector Minería)



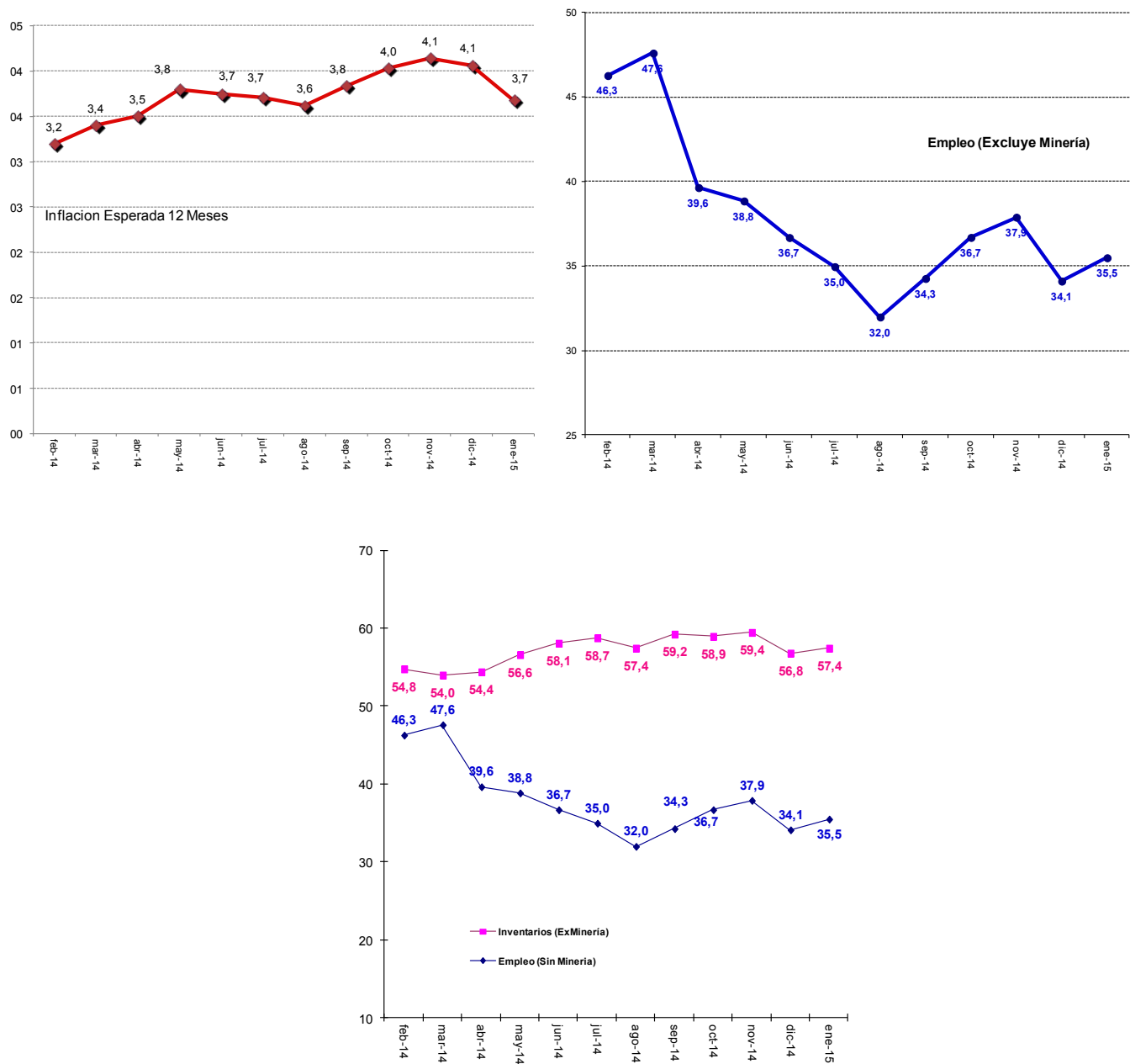
Inflación Esperada y Empleo

Respecto de la pregunta correspondiente a las *expectativas de inflación para los próximos 12 meses*, de los resultados de

la encuesta se observa una distribución estadística con sesgo y curtosis. Hacia septiembre de 2011 la inflación se encontraba en rango del 3,5%. Posteriormente, ya en noviembre del mismo año las presiones de inflación comienzan a aumentar, ubicándose en 3,8%. A partir de abril de 2012, comienzan nuevamente a caer hasta junio de 2013, cuando crecen nuevamente. Durante el 2014 continúa la tendencia al alza, alcanzando en diciembre de 2014 expectativas de 4,1% de inflación. En Enero del 2015 las expectativas de inflación se ubican en 3,7%.

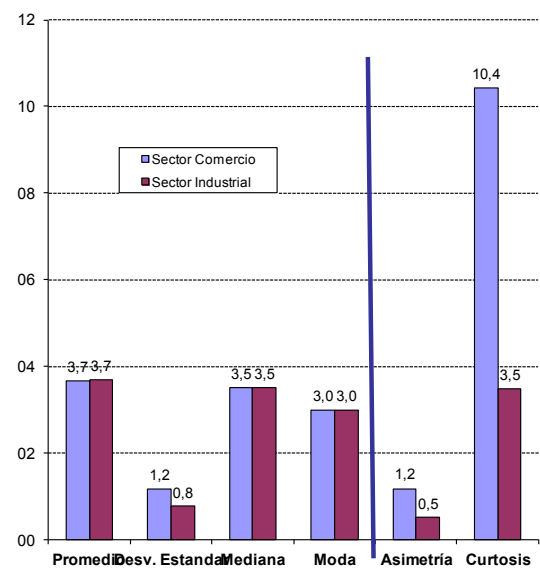
Las expectativas de inflación promedio para los 12 meses próximos para el sector Comercio e Industria alcanzaron ambos 3,7%. La mediana se ubica en 3,5% para ambos (Figuras 16 y 17 y cuadro 6) y estadísticamente se observan niveles significativos de curtosis (especialmente del sector comercio) y sesgo para ambos sectores.

Figura 16. Inflación Esperada en 12 meses (Comercio e Industria), Generación de Empleo (Excluyendo Minería) e Inventarios



Si finalmente observamos las Figura 16 derecha (empleo) e inferior (inventarios y empleo), podemos ver por otra parte que la generación de empleo sectorial aumentó respecto del mes pasado, alcanzando un indicador promedio de 35,5 puntos (excluyendo Minería).

Figura 17. Estadísticos de la Inflación Esperada en 12 meses Sectoriales



Cuadro N°6. Descripción Estadística de la Inflación Esperada

Inflación Esperada 12 meses			
Estadístico	Sector		Promedio Ponderado
	Comercio	Industrial	
Promedio	3,67	3,69	3,68
Desv. Estandar	1,18	0,77	0,95
Test Inflacion = 3	6,38	11,39	9,17
P-Value Test P = 3	0,0000	0,0000	0,0000
Muestra	127	160	145
Mediana	3,50	3,50	3,50
Moda	3,00	3,00	3,00
Asimetría	1,18	0,52	0,81
Test Sesgo	5,42	2,70	3,91
P-Value S=0	0,0000	0,0069	0,0038
Curtosis	10,42	3,49	6,56
Test Curtosis	17,08	1,25	8,26
P-Value C=3	0,0000	0,2095	0,1168

Muestra

Este mes la muestra alcanzó a 373 encuestados lo que corresponde al 61% de la muestra referencial.

Cuadro N°7 Base Muestral

Población			
Sector	BCCh	Encuestadas	%
Comercio	200	127	63,5%
Construcción	100	75	75,0%
Industria	300	160	53,3%
Minería	11	11	100,0%
Totales	611	373	61,0%