

Indicador Mensual de Confianza Empresarial | IMCE

Informe Agosto 2012

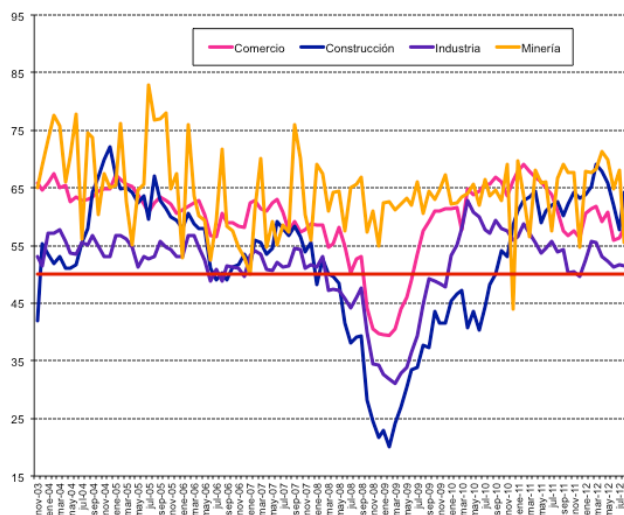


Resumen Ejecutivo

El Indicador Mensual de Confianza Empresarial (IMCE) alcanzó este mes un nivel de 56.27 puntos, ligeramente inferior al del mes pasado, ubicando a las expectativas empresariales globales en un nivel moderadamente optimista. Todos los sectores presentan signos de optimismo aunque Industria y Minería registran una caída respecto del mes anterior. En frecuencia anual sólo Construcción presenta un alza en su índice.

Las presiones de salarios caen 0.3 puntos mientras el empleo cae de manera importante. Aumentan las inversiones planeadas, y se registra una caída en la producción esperada. El stock de inventarios se encuentra levemente por encima del nivel deseado. El uso de la capacidad instalada se ubica en 82.6% de uso. La inflación esperada se ubica en 3.1%.

En resumen, la demanda actual se ve levemente expansiva (superior que el mes anterior), los inventarios levemente por encima del nivel deseado, las presiones de costos se mantienen y la de salarios caen ligeramente, las inversiones planeadas aumentan, y el optimismo general sobre la economía Chilena se ubica en niveles todavía pesimistas, con 49.7 puntos.



	Comercio	Construcción	Industria	Minería	IMCE
nov-03	65,92	41,91	53,01	65,08	56,50
dic-03	64,73	55,28	51,50	68,79	58,80
ene-04	65,83	53,49	57,05	73,42	61,70
feb-04	67,52	51,88	57,10	77,64	62,64
mar-04	65,06	53,03	57,77	75,84	62,15
abr-04	65,42	51,02	55,72	66,00	59,24
may-04	62,66	51,10	53,61	70,46	58,61
jun-04	63,47	51,59	53,48	77,90	60,26
jul-04	62,84	55,63	55,62	56,21	57,55
ago-04	63,11	57,87	55,07	74,47	61,28
sep-04	63,50	64,29	56,68	73,84	63,04
oct-04	64,51	66,87	54,92	60,43	60,58
nov-04	64,94	69,87	53,17	67,49	61,92
dic-04	64,94	72,06	53,03	64,98	61,80
ene-05	67,31	67,13	56,81	65,48	63,00
feb-05	66,55	64,90	56,84	76,18	64,43
mar-05	65,71	64,96	56,09	62,52	61,37
abr-05	65,15	64,32	54,74	55,05	59,19
may-05	63,85	62,39	51,33	64,55	59,02
jun-05	62,24	63,54	53,14	65,62	59,71
jul-05	60,75	59,60	52,61	82,88	61,66
ago-05	62,33	67,04	53,14	76,88	62,50
sep-05	63,40	62,84	55,73	77,04	63,00
oct-05	62,85	61,47	54,65	77,95	62,37
nov-05	62,16	60,00	54,23	64,82	59,29
dic-05	60,68	59,43	53,00	67,39	58,84
ene-06	61,18	58,01	53,17	52,88	56,03
feb-06	61,85	60,56	56,78	75,96	62,37
mar-06	62,50	58,71	56,64	63,72	59,84
abr-06	62,90	57,87	54,65	60,23	58,38
may-06	60,49	57,96	52,44	59,32	56,79
jun-06	56,69	51,13	48,92	52,39	51,94
jul-06	56,55	49,12	50,95	59,46	53,63
ago-06	60,56	50,21	48,79	71,70	56,35
sep-06	59,02	49,01	51,54	58,27	54,23
oct-06	58,95	51,30	51,23	57,60	54,39
nov-06	58,44	51,75	51,12	54,76	53,77
dic-06	58,11	53,50	49,64	52,99	53,12
ene-07	62,35	51,70	53,36	50,08	54,70
feb-07	62,74	55,88	54,05	61,16	57,92
mar-07	61,40	55,45	53,50	70,02	58,97
abr-07	60,90	53,50	50,84	54,79	54,82
may-07	62,31	54,46	50,58	59,24	55,89
jun-07	63,08	59,11	52,04	55,03	56,69
jul-07	60,87	57,88	51,37	58,53	56,32
ago-07	57,58	56,84	51,48	57,38	55,12
sep-07	59,07	58,33	54,57	76,06	60,45
oct-07	57,36	56,60	54,23	70,05	58,44
nov-07	57,81	53,96	50,98	60,43	55,04
dic-07	58,81	55,47	51,58	55,92	54,94
ene-08	58,53	48,32	51,17	69,02	55,87
feb-08	58,60	52,66	53,10	67,54	57,13
mar-08	54,70	50,00	47,21	61,05	52,23
abr-08	55,28	49,75	47,45	64,29	53,03
may-08	58,07	48,48	47,26	64,41	53,45
jun-08	54,88	41,58	45,87	57,58	49,56
jul-08	50,26	38,17	44,23	65,13	48,58
ago-08	52,64	39,14	46,05	65,68	50,14
sep-08	53,13	39,36	47,56	66,96	51,11
oct-08	44,27	28,19	39,95	57,34	42,15
nov-08	40,55	24,47	34,46	61,00	39,16
dic-08	39,65	21,65	34,35	54,99	37,24
ene-09	39,60	22,97	32,60	62,46	38,22
feb-09	39,41	20,05	31,88	62,66	37,41
mar-09	40,51	24,20	31,06	61,22	37,87
abr-09	44,01	27,02	32,89	62,16	40,14
may-09	46,10	30,32	33,95	63,13	41,85
jun-09	48,97	33,50	36,52	62,00	43,91
jul-09	53,56	33,95	39,25	65,99	46,93
ago-09	57,56	37,78	44,84	60,64	49,73
sep-09	59,19	37,36	49,20	64,44	52,41
oct-09	60,98	43,62	48,82	62,93	53,59
nov-09	60,90	41,49	48,47	64,71	53,38
dic-09	61,45	41,49	47,79	67,29	53,76
ene-10	61,50	45,33	53,28	62,11	55,55
feb-10	61,69	46,65	55,06	62,37	56,56
mar-10	57,73	47,28	57,94	63,37	56,95
abr-10	64,89	40,73	62,77	63,97	59,46
may-10	63,89	43,61	60,89	65,64	59,36
jun-10	64,48	40,36	60,04	61,99	57,90
jul-10	65,73	44,31	57,84	66,47	58,96
ago-10	65,58	48,14	57,05	63,65	58,80
sep-10	66,96	50,00	59,47	64,73	60,60
oct-10	66,09	54,08	57,88	62,83	60,18
nov-10	63,60	53,09	57,54	69,01	60,41
dic-10	66,32	58,60	56,01	43,91	56,81
ene-11	67,89	61,01	56,57	69,72	62,73
feb-11	69,10	62,91	58,67	63,69	63,03
mar-11	67,82	63,50	57,09	56,62	60,89
abr-11	66,78	64,39	55,47	68,01	62,34
may-11	66,09	59,02	53,73	65,77	60,10
jun-11	65,01	61,02	54,44	66,13	60,53
jul-11	63,76	61,99	55,75	57,62	59,27
ago-11	62,63	60,95	53,89	65,65	59,69
sep-11	57,58	60,28	54,34	69,12	59,04
oct-11	56,67	62,23	50,31	67,77	57,41
nov-11	57,48	64,33	50,39	67,76	58,03
dic-11	56,37	63,24	49,69	54,65	54,81
ene-12	60,51	63,89	52,49	67,82	59,51
feb-12	61,47	65,29	55,63	67,72	61,17
mar-12	61,81	69,19	55,49	68,37	62,04
abr-12	59,19	67,81	53,01	71,30	60,75
may-12	60,78	65,88	52,33	69,82	60,26
jun-12	55,86	62,04	51,18	64,74	56,92
jul-12	56,38	57,81	51,68	68,04	57,08
ago-12	58,14	64,20	51,46	55,58	56,27

1 Evolución del IMCE

El Indicador Mensual de Confianza Empresarial presentó un nivel de 56.27 puntos, bajando 0.81 puntos respecto al mes anterior (figuras 1a-1d) y bajando 3.42 puntos respecto de igual mes del año pasado. Este indicador agregado se ubica por sobre el umbral neutral de 50 puntos indicando expectativas optimistas para los siguientes tres a seis meses, con algo menos de fuerza que los meses previos. Si revisamos la dinámica del IMCE y el IMCE que excluye al sector Minería (Figura 1b, “IMCE sin Minería”) ambos presentan una alta correlación. El IMCE que excluye al sector minero se posiciona en el rango optimista muy similar al IMCE Global.

Figura 1a.
Evolución del IMCE

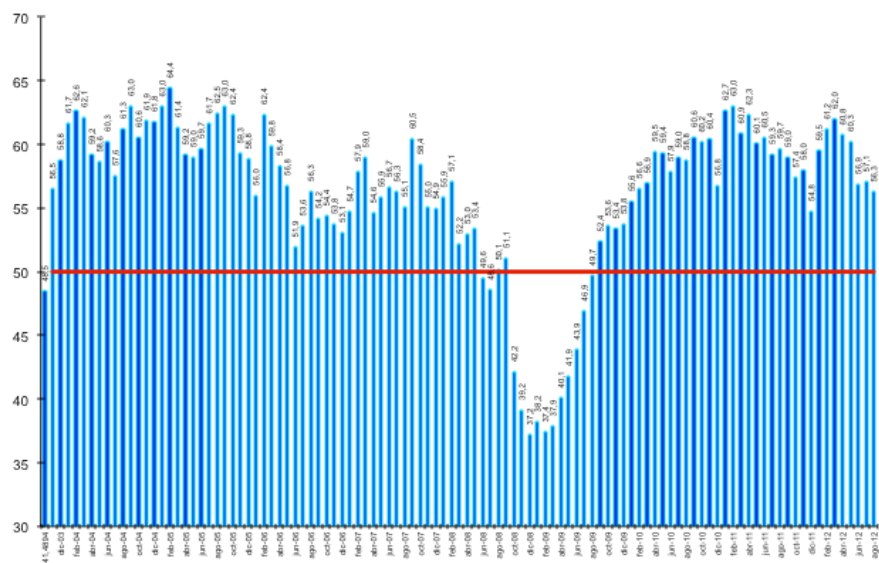


Figura 1b.
Evolución del IMCE Global versus IMCE sin Minería

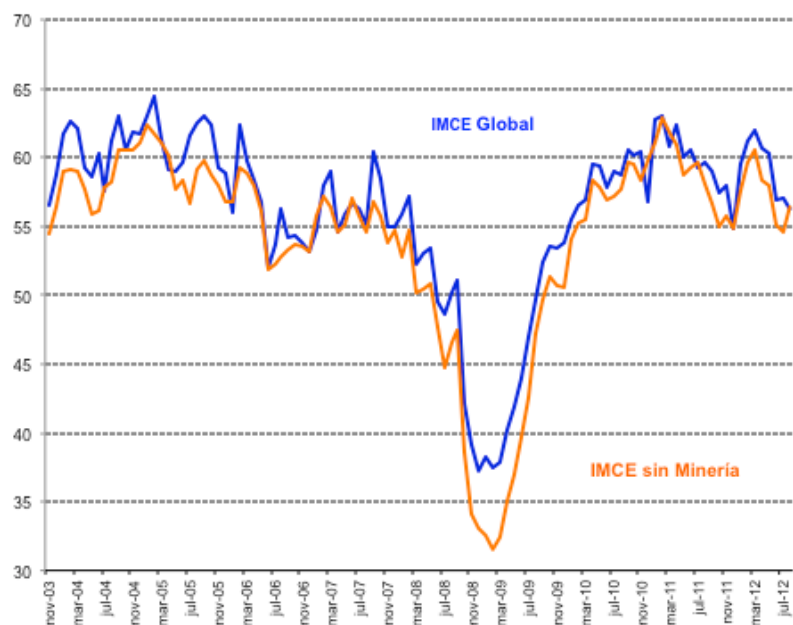


Figura 1c.
Variación del IMCE en 12 Meses y Velocidad medida por su Media Móvil de tres Meses

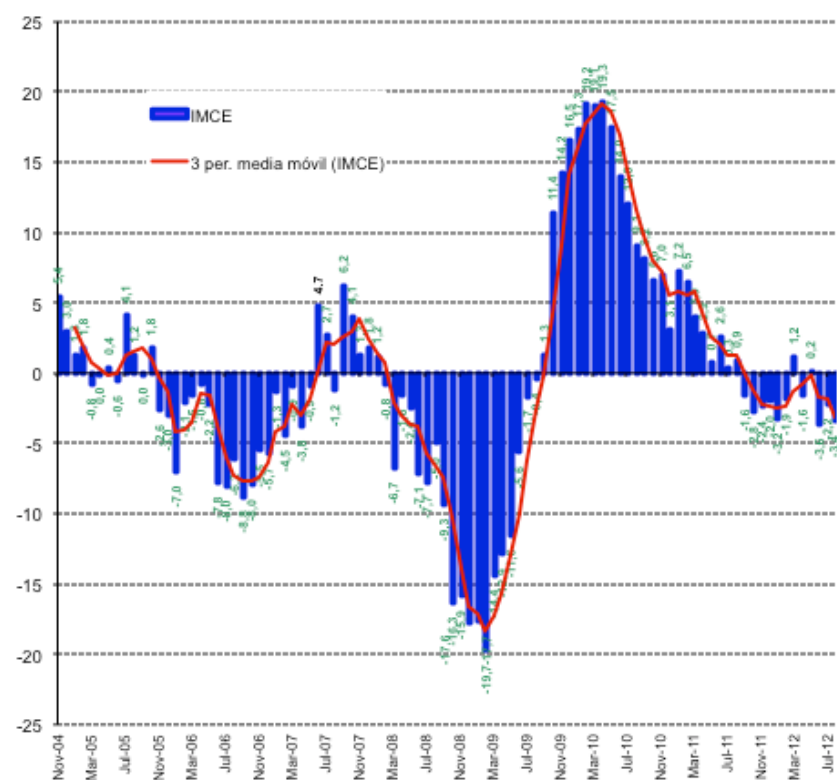
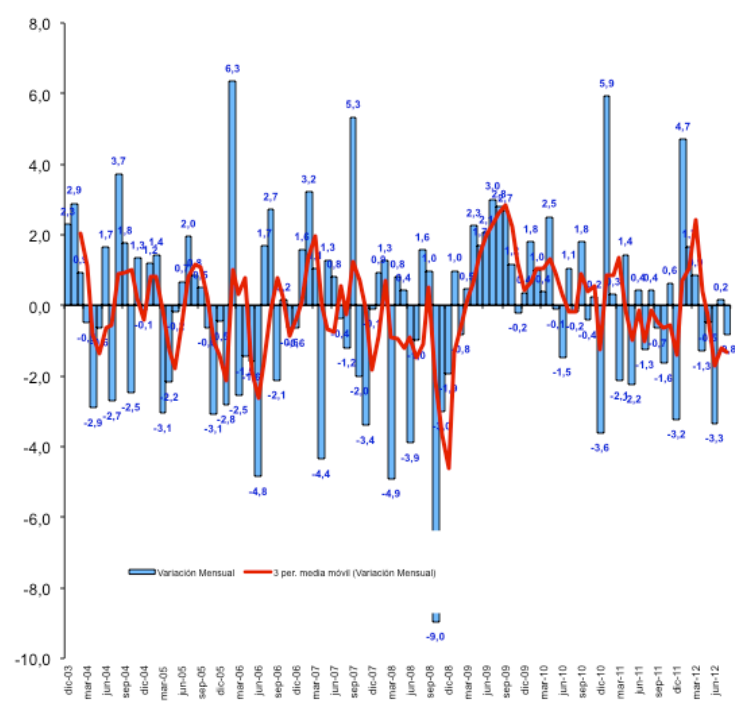


Figura 1d.
Variación del IMCE en 1 Mes y Velocidad medida por su Media Móvil de tres Meses



2 Evolución por Sectores de Actividad

Los indicadores sectoriales se presentan en las figuras 2a y 2b (resultados de las variables individuales en los cuadros 1 al 4). En materia de expectativas sectoriales, todos presentan índices optimistas. Los sectores Comercio, industria y Minería son los que presentan una menor volatilidad (algo inferior a 7 puntos) mientras que Construcción presenta una desviación estándar de 11.7 puntos, presentando junto al sector manufacturero un promedio histórico del índice sectorial menor al de los otros sectores.

Figura 2a.
Evolución de los Indicadores Sectoriales (ordenados por sector y por mes)

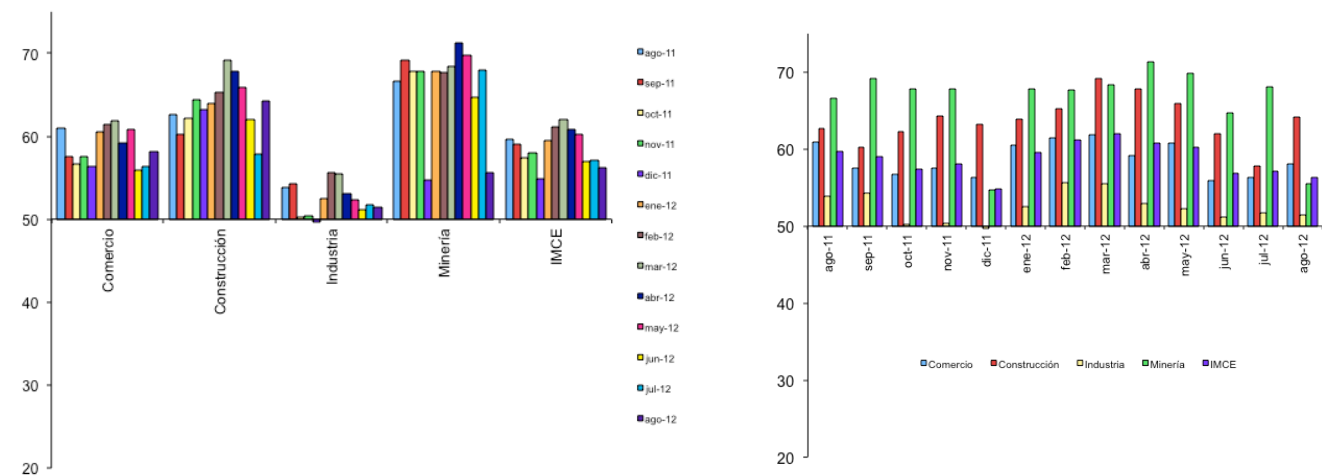
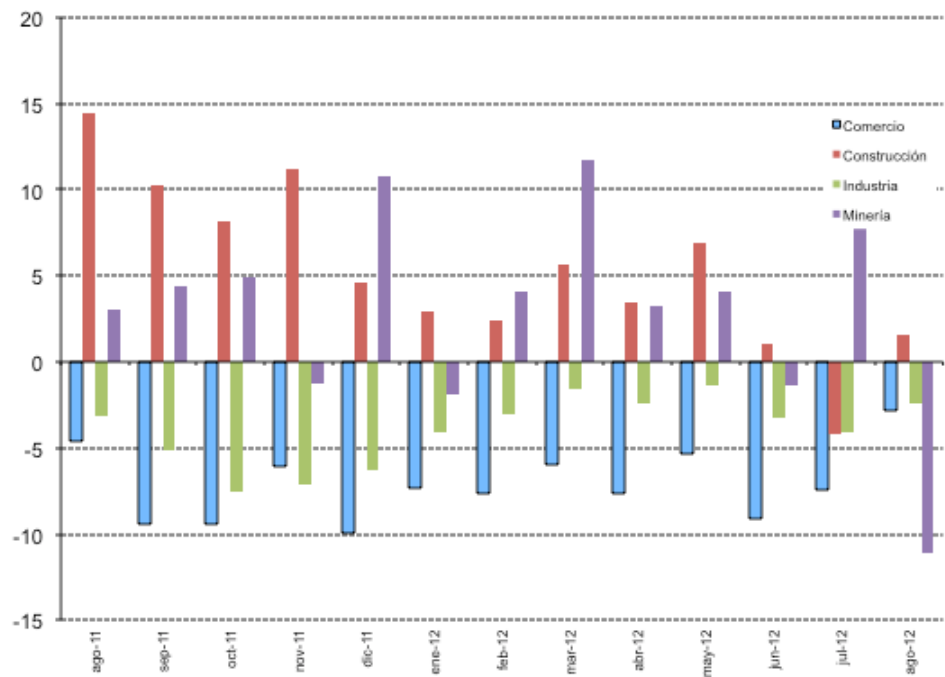


Figura 2b.
Evolución de los Indicadores Sectoriales en 12 Meses



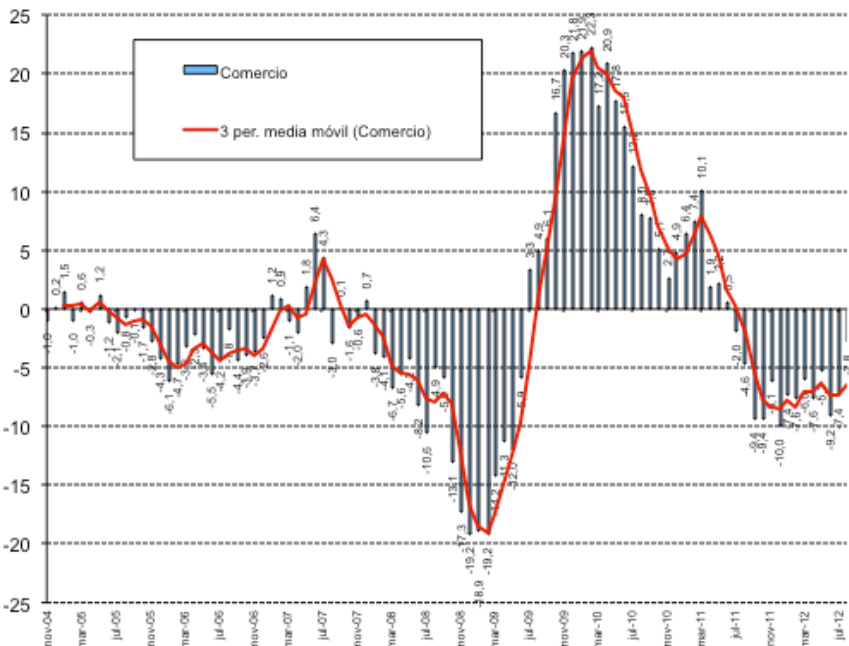
2.1 Comercio

El sector comercio se mantiene en un nivel optimista con 58.14 puntos, subiendo 1.8 puntos respecto del mes pasado y bajando 2.8 puntos respecto del año pasado. La demanda actual se ajustó hacia arriba (8.7 puntos). La situación actual de la empresa sigue optimista (aunque inferior al mes anterior). Las ventas esperadas están a un nivel optimista y por encima del mes anterior (70.1) y las inversiones planeadas siguen expansivas alcanzando 62.6 puntos. Las perspectivas de la situación económica del país alcanzan un nivel optimista de 51.6 puntos, superior en 7.8 puntos respecto del mes pasado e inferior en 1.6 puntos respecto al nivel del año pasado. La situación general esperada del negocio sigue optimista con 67.7 puntos (superior al mes anterior). La generación de empleo se presenta expansiva al alcanzar un nivel de 57.9 puntos, 1.6 puntos por encima del mes anterior. Los precios esperados de los productos vendidos se espera bajen respecto de igual mes del año anterior (casi 2 puntos). Los costos esperados sectoriales se presentan inferiores a los del mes pasado (1.5 puntos).

Cuadro N°1 Indicador de Difusión Sectorial: Comercio

Pregunta	Comercio												Variación		Promedio Histórico	Desv. Est. Histórica
	sep-11	oct-11	nov-11	dic-11	ene-12	feb-12	mar-12	abr-12	may-12	jun-12	jul-12	ago-12	Mes	12 Meses		
Situación Actual																
Inventarios	56,1	56,8	58,3	56,3	56,2	57,1	53,9	55,9	54,5	57,0	56,3	56,7	0,4	0,3	55,2	4,3
Demanda	60,6	60,4	63,4	62,5	47,3	45,4	70,1	58,3	64,3	49,6	53,9	62,6	8,7	-2,0	56,7	9,5
Situación General de la Empresa	67,0	66,4	66,1	65,1	70,0	70,2	68,5	67,3	69,9	65,2	64,8	63,4	-1,5	-4,5	66,7	7,5
Expectativas																
Precios	56,8	64,0	57,9	58,8	58,8	56,7	61,0	55,5	54,1	55,5	53,5	51,6	-1,9	-5,9	56,9	5,9
Costos	67,0	72,4	66,9	68,8	68,5	62,4	69,7	67,7	63,2	68,0	60,5	59,1	-1,5	-8,8	65,5	7,5
Empleo	61,0	57,6	64,2	61,0	63,1	67,0	61,4	59,1	59,4	52,3	56,3	57,9	1,6	-5,7	55,4	7,6
Inversiones	64,8	62,4	68,1	64,0	64,6	67,4	68,1	63,8	66,5	60,9	58,2	62,6	4,4	-4,5	62,7	8,9
Situación Económica Global del País	41,3	35,6	46,1	41,2	46,5	52,1	61,0	61,4	59,0	36,7	43,8	51,6	7,8	-1,6	58,7	20,1
Situación General del Negocio	61,7	60,4	64,6	60,3	67,7	71,3	70,9	66,1	66,9	59,4	60,5	67,7	7,2	-3,7	68,0	10,2
Ventas	67,8	66,8	68,1	54,8	61,5	69,9	69,3	63,8	65,0	53,9	61,3	70,1	8,8	-2,8	64,5	10,3
Situación Financiera Empresa	58,3	52,8	59,4	57,4	60,4	66,3	66,5	57,1	60,2	55,5	57,4	61,4	4,0	-3,2	62,2	8,1
Inflación Esperada 12 meses	3,5	3,5	3,5	3,6	3,6	3,5	3,8	3,7	3,7	3,6	3,2	3,1	-0,1	-0,7	3,9	1,3
Índice de Difusión Sectorial	57,58	56,67	57,48	56,37	60,51	61,47	61,81	59,19	60,78	55,86	56,38	58,14	1,8	-2,8	59,8	6,5

Figura 3. Variación % respecto igual mes del año anterior: Sector Comercio



2.2 Construcción

Construcción mantiene sus expectativas optimistas, superiores a las del mes pasado. El indicador sectorial se ubicó en 64.2 puntos, superior a su nivel promedio histórico. Tal como se mencionó, este sector es el que presenta un IMCE sectorial promedio histórico relativamente bajo (sólo superior al de Industria Manufacturera) así como un rango de variación medido por la desviación estándar mayor a todos los demás sectores (11.7).

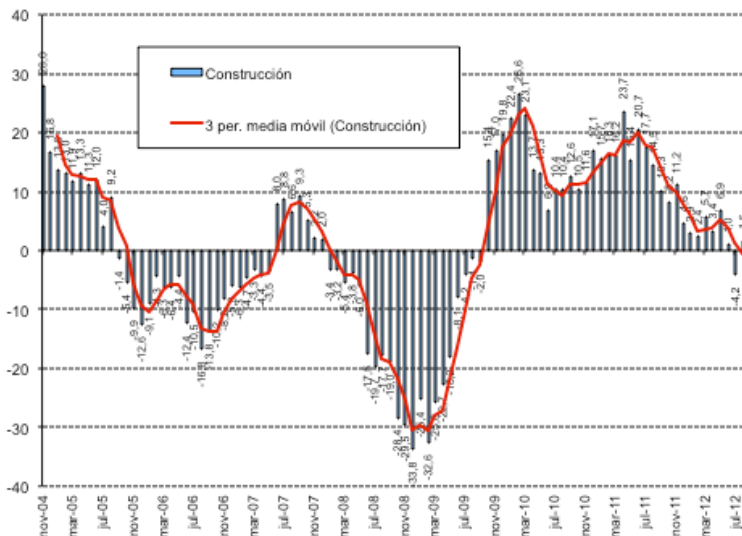
La demanda actual aparece expansiva con 61.7 puntos (4.2 puntos por encima del mes anterior). El nivel de actividad se presenta a un nivel optimista (59.9 puntos, superior al mes anterior) y la situación actual del negocio de la construcción es optimista alcanzando 65.4 puntos.

En términos de expectativas, el indicador de costos de producción se mantiene a un nivel expansivo, aunque inferior al mes anterior (68.5). Las presiones salariales se muestran ascendentes respecto del mes anterior (66.7), y el empleo sectorial a futuro es expansivo (66.7) superior que el mes anterior. La situación financiera esperada de la empresa se mantiene en el rango optimista (superior al mes anterior, igual a 61.7) y las expectativas que el sector tiene sobre la economía chilena se ubican en un rango ligeramente pesimista con 48.1 puntos, presentando un aumento respecto del mes pasado de casi 7 puntos y una baja respecto del año pasado de 10.3 puntos.

Cuadro N°2 Indicador de Difusión Sectorial: Construcción

Pregunta	Construcción												Variación		Promedio Histórico	Desv. Est. Histórica
	sep-11	oct-11	nov-11	dic-11	ene-12	feb-12	mar-12	abr-12	may-12	jun-12	jul-12	ago-12	Mes	12 Meses		
Situación Actual																
Demanda	56,1	54,9	60,1	58,8	58,3	60,6	64,5	67,5	65,3	60,5	57,5	61,7	4,2	4,9	47,6	12,9
Nivel de Actividad (3 meses)	58,9	58,2	61,8	62,9	66,1	70,6	68,0	70,0	67,6	61,7	58,1	59,9	1,8	-4,3	52,3	13,0
Situación General de la Empresa	63,3	62,0	64,0	61,2	63,9	66,5	70,9	67,5	70,0	61,1	62,5	65,4	2,9	4,4	59,3	9,1
Expectativas																
Precios	58,3	57,6	59,0	60,0	60,6	61,2	68,6	66,3	68,2	59,9	58,8	63,6	4,8	-1,2	57,6	10,3
Costos	68,9	71,7	69,1	70,6	72,2	72,9	83,1	80,6	78,2	74,7	70,6	68,5	-2,1	-3,6	73,7	13,4
Salarios	71,7	68,5	71,3	72,4	71,7	75,9	78,5	74,4	77,6	68,5	66,3	66,7	0,4	-3,9	63,4	9,4
Empleo	64,4	69,6	68,5	67,6	69,4	70,0	73,8	68,1	66,5	63,6	58,1	66,7	8,5	-1,8	57,9	11,6
Situación Económica Global del País	43,3	35,9	47,8	40,6	45,0	57,1	61,6	61,9	62,4	41,4	41,3	48,1	6,9	-10,3	53,2	18,9
Situación Financiera Empresa	66,1	59,8	63,5	63,5	60,6	66,5	64,5	65,0	64,7	57,4	54,4	61,7	7,4	0,7	56,9	9,5
Indice de Difusión Sectorial	60,28	62,23	64,33	63,24	63,89	65,29	69,19	67,81	65,88	62,04	57,81	64,20	6,4	1,6	52,7	11,7

Figura 4. Variación % respecto igual mes del año anterior: Sector Construcción



2.3 Industria Manufacturera

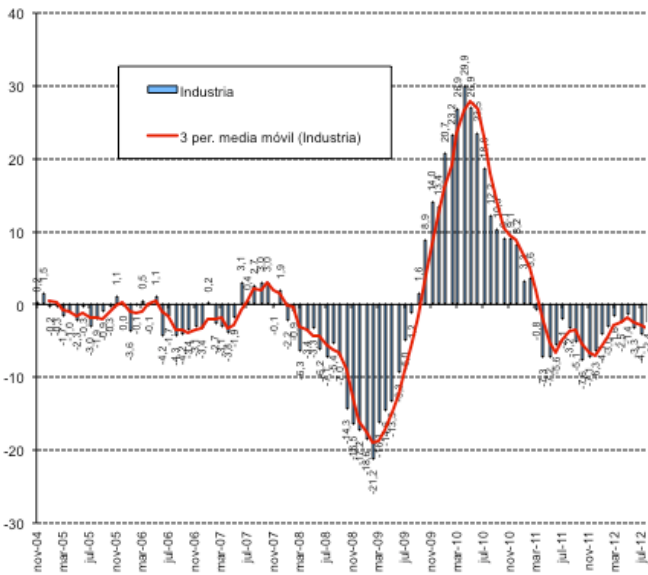
El sector manufacturero presenta para este mes un índice levemente por encima del neutral de 51.46 puntos, inferior al año pasado en 2.4 puntos. La producción actual creció respecto del mes anterior (9.8 puntos), mientras que el nivel del sub-índice de inventarios está levemente por encima del nivel adecuado (53). La demanda actual se presenta inferior al nivel neutral (44.6).

En el rango de expectativas, la producción esperada se posiciona por encima del nivel neutral (62.8). Las presiones salariales se presentan a la baja (62.2). Los precios se presentan levemente al alza respecto del mes anterior (58.1). Los costos de producción se encuentran al alza con 59.1 puntos (casi 1 punto por encima del mes anterior). La generación esperada de empleo sectorial se presenta en un nivel levemente expansivo (55.1). La situación económica del país se ve pesimista presentando un nivel inferior al promedio histórico (47.3) con una subida de 3.6 puntos respecto del mes pasado y una caída de 11.4 puntos por debajo del mismo mes del año pasado. Los encuestados se posicionan en un nivel de inflación esperada de 3.1%, inferior al del mes pasado.

Cuadro N°3 Indicador de Difusión Sectorial: Industria Manufacturera

Pregunta	Industria Manufacturera												Variación		Promedio Histórico	Desv. Est. Histórica
	sep-11	oct-11	nov-11	dic-11	ene-12	feb-12	mar-12	abr-12	may-12	jun-12	jul-12	ago-12	Mes	12 Meses		
Situación Actual																
Producción	55,8	63,2	66,9	55,2	49,7	48,2	72,0	53,0	58,7	48,1	54,1	63,9	9,8	4,3	55,0	7,8
Inventarios	56,4	56,7	56,5	53,1	52,0	49,1	50,6	51,5	48,6	51,0	52,5	53,0	0,5	-0,3	53,1	4,9
Demanda	48,8	45,4	49,7	50,6	47,6	49,7	56,4	54,5	49,2	47,1	44,3	44,6	0,3	-3,0	46,1	8,9
Uso de Capacidad	73,6	74,6	75,9	75,1	73,7	73,1	78,6	76,1	74,8	73,9	74,4	74,0	-0,4	0,5	72,7	2,6
Situación General de la Empresa	55,2	54,3	58,9	56,8	55,8	57,0	57,6	56,9	54,7	51,6	52,5	51,7	-0,8	-5,2	54,5	7,0
Expectativas																
Producción	70,6	62,3	58,0	51,5	61,9	66,4	60,7	56,0	56,4	57,4	63,2	62,8	-0,4	-4,5	61,5	8,3
Precios	57,3	63,8	55,6	60,2	57,5	60,2	61,3	60,5	56,1	53,9	54,1	58,1	4,0	-3,0	57,2	7,3
Salarios	62,7	60,4	63,0	67,6	67,7	68,4	71,3	67,5	67,9	62,6	63,5	62,2	-1,4	-1,0	62,0	4,4
Costos	62,4	71,2	63,6	64,5	67,7	65,5	69,8	69,3	66,2	59,0	58,2	59,1	0,9	-6,7	69,7	10,2
Empleo	55,2	56,7	53,8	54,6	57,1	54,7	52,4	55,7	50,6	53,5	54,7	55,1	0,4	-2,7	50,3	7,1
Inversiones	65,8	60,1	61,5	59,6	62,6	64,6	65,2	68,1	64,0	60,3	58,8	58,1	-0,7	-7,8	61,8	8,3
Situación Económica Global del País	48,2	37,4	46,2	40,4	43,2	51,2	57,3	62,7	57,8	41,9	43,7	47,3	3,6	-11,4	59,4	20,8
Situación General del Negocio	65,2	60,7	62,4	57,7	62,9	67,0	66,5	65,4	62,6	61,0	64,8	64,2	-0,6	-3,5	64,7	9,5
Inflación Esperada 12 meses	3,5	3,5	3,5	3,7	3,8	3,8	3,9	3,9	3,7	3,6	3,3	3,1	-0,1	-0,9	3,9	1,3
Índice de Difusión Sectorial	54,34	50,31	50,39	49,69	52,49	55,65	55,49	53,01	52,33	51,18	51,68	51,46	-0,2	-2,4	51,5	6,5

Figura 5. Variación % respecto igual mes del año anterior: Sector Industrial

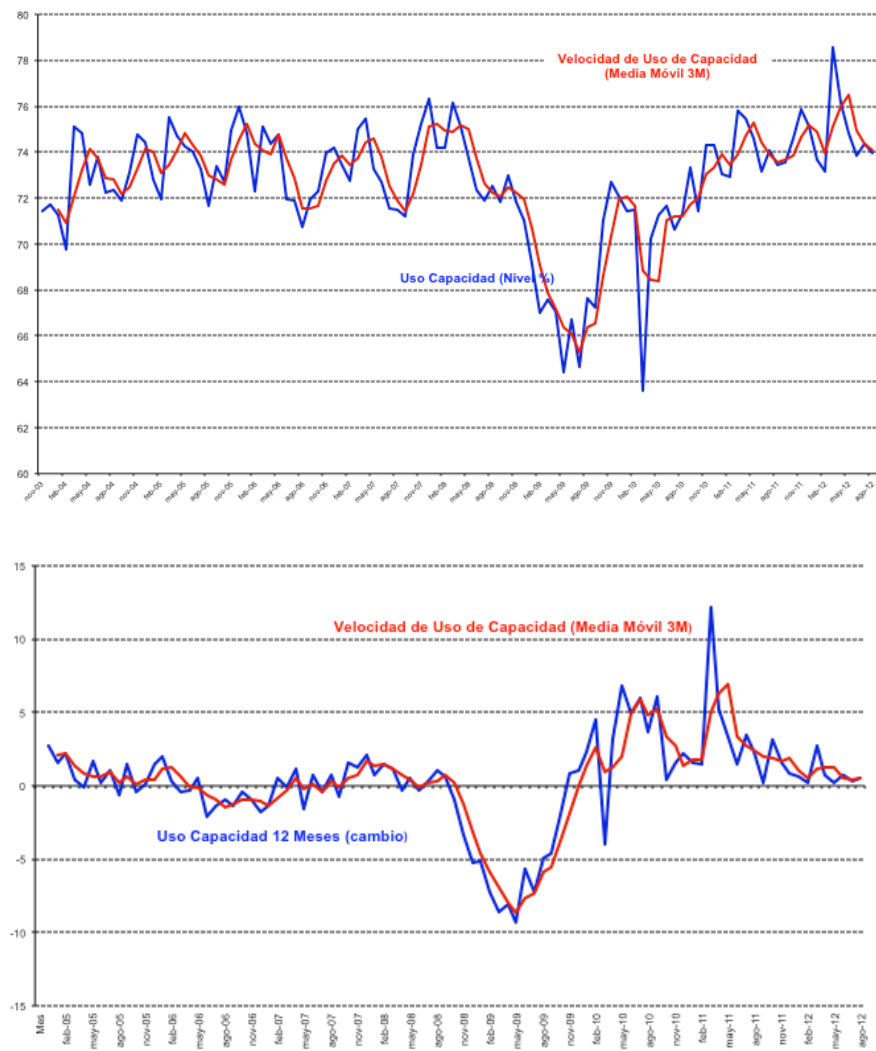


2.3.1 Análisis Uso de Capacidad Instalada de la Industria Manufacturera

El uso de capacidad instalada es un indicador importante al momento de evaluar la capacidad de respuesta del sector frente a shocks de demanda y oferta, de manera que se puede determinar la capacidad ociosa existente y, por ende, las posibilidades de alzas de precios y variación de empleo y producción que las empresas puedan implementar como manera de manejar eficientemente su stock de inventarios.

El uso de la capacidad instalada del sector cayó respecto del mes pasado alcanzando a un 74% de uso. El sector está sobre su capacidad promedio histórica de 72.7%, aunque dentro de los márgenes de variabilidad (al presentar una desviación estándar histórica de 2.6% en el uso de capacidad).

Figura 6. Uso de Capacidad Instalada 3 y 12 Meses y Promedios Móviles (figura inferior)



2.4 Minería

El indicador sectorial alcanzó los 55.58 puntos, bajando respecto del mes pasado en 12.5 puntos y ubicándose por debajo de su promedio histórico, presentando un nivel de variabilidad de 6.8 puntos.

El sub índice de producción actual alcanzó un nivel de 85.1 puntos bajando (4.3 puntos) respecto del mes anterior y subiendo 36 puntos por encima de su nivel del año pasado. Dentro de los indicadores de minería, producción actual es un sub-índice que presenta un alto nivel de volatilidad alcanzando una desviación histórica de 22.4 puntos. Por su parte el sub-índice de inventarios presentó un nivel de 49.5 que se entiende como volumen de inventarios ligeramente inferior al deseado. El índice de demanda que enfrentó el sector señala un nivel superior al neutral con 55.3 puntos, 0.8 puntos inferior al mes anterior. La situación general actual de la empresa es muy buena (87.1), un punto y medio superior a la del mes anterior.

En la sub-sección de expectativas, observamos que la producción esperada para los próximos meses presenta un indicador positivo con 60.9 puntos (poco más de 27 puntos por debajo del mes anterior), inferior a su promedio histórico de 74.1 puntos y manteniendo una fuerte variabilidad de poco más de 17 puntos de desviación estándar. Las expectativas de costos de insumos se presentan a un nivel casi neutral con un índice de 52.8. El sector es prácticamente neutral respecto de la Economía Chilena con un nivel de expectativas de 51.7 puntos.

Cuadro N°4 Indicador de Difusión Sectorial: Minería

Pregunta	Minería												Variación		Promedio Histórico	Desv. Est. Histórica
	sep-11	oct-11	nov-11	dic-11	ene-12	feb-12	mar-12	abr-12	may-12	jun-12	jul-12	ago-12	Mes	12 Meses		
Situación Actual																
Producción	47,8	53,0	93,6	89,5	9,2	11,1	83,8	55,0	54,6	83,0	89,4	85,1	-4,3	36,0	62,6	22,4
Inventarios	41,8	46,7	45,1	40,8	45,2	45,3	46,1	40,0	45,2	50,0	40,3	49,5	9,2	-0,5	48,8	4,6
Demanda	55,4	54,9	54,9	54,7	55,6	55,5	57,2	55,5	55,6	55,6	56,1	55,3	-0,8	3,6	67,3	16,2
Uso de Capacidad	92,4	92,3	94,1	92,6	91,6	91,4	94,8	93,5	89,8	93,7	91,2	91,2	0,0	-3,3	94,6	2,4
Situación General de la Empresa	94,0	94,6	93,8	91,4	93,9	93,0	93,8	91,1	93,6	85,5	85,6	87,1	1,5	-6,0	89,9	7,4
Expectativas																
Producción	93,8	95,1	93,6	50,0	93,1	93,0	94,0	98,4	99,0	88,6	88,4	60,9	-27,4	-37,3	74,1	17,4
Precios	45,4	55,3	50,8	50,0	57,2	48,1	53,3	53,1	40,8	43,7	49,4	50,5	1,1	3,8	47,9	11,7
Costos	49,7	50,8	50,1	49,2	50,8	52,5	53,3	53,1	56,4	50,2	50,2	52,8	2,6	0,1	63,5	18,9
Salarios	87,5	88,1	88,1	87,9	87,5	87,5	89,3	87,4	89,0	84,8	87,5	87,5	0,0	-5,5	78,8	11,5
Empleo	56,9	56,2	55,4	54,7	52,3	51,5	92,8	55,7	47,0	81,4	88,4	53,8	-34,5	-3,0	56,3	12,8
Inversiones	89,3	94,3	94,3	93,4	94,4	94,5	94,5	97,9	94,4	93,0	86,5	93,2	6,6	-5,9	89,4	10,8
Situación General de la Empresa	53,2	57,0	49,3	50,8	53,1	53,3	54,1	52,5	51,6	56,1	53,6	59,6	6,0	1,9	61,5	13,0
Situación Económica Global del País	49,3	43,8	49,3	48,5	48,5	50,8	50,0	51,6	45,4	40,4	50,0	51,7	1,7	-40,5	67,8	20,3
Indice de Difusión Sectorial	69,12	67,77	67,76	54,65	67,82	67,72	68,37	71,30	69,82	64,74	68,04	55,58	-12,5	-11,1	64,4	6,8

Figura 7. Variación % respecto igual mes del año anterior: Sector Minería

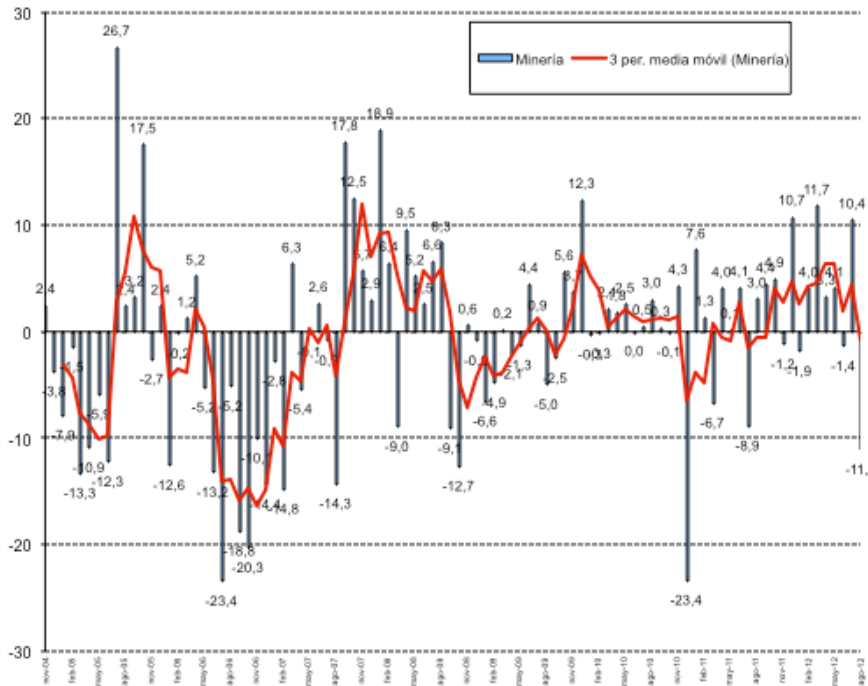
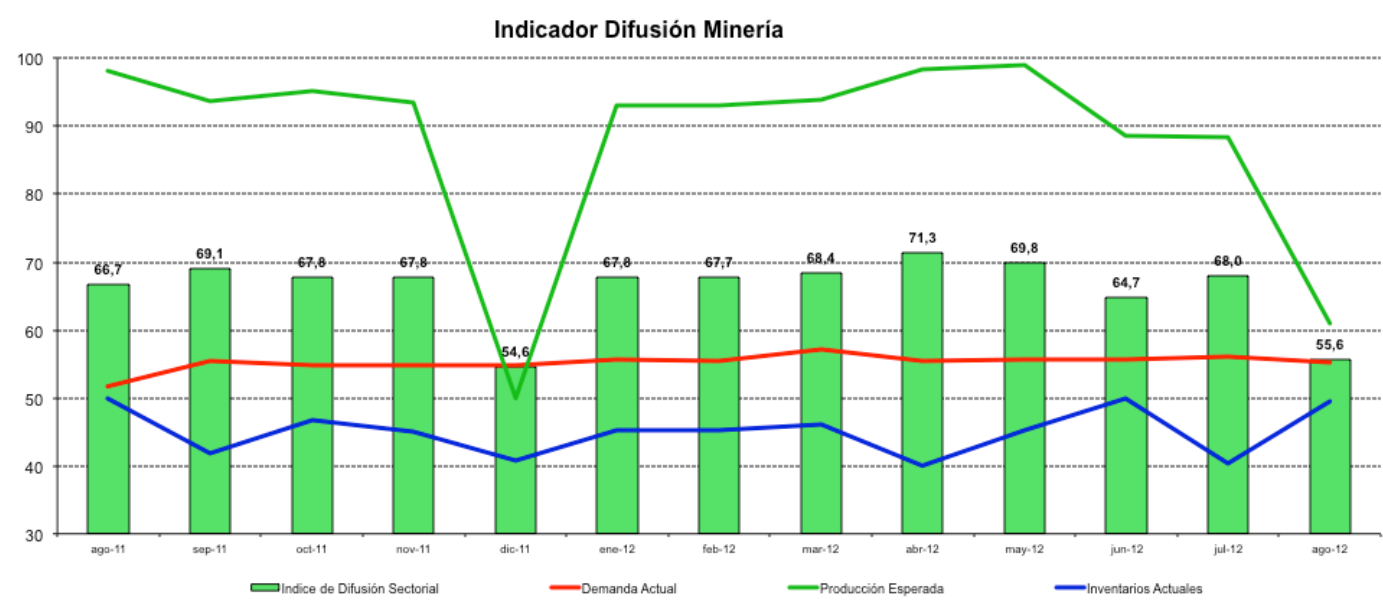


Figura 8. Indicador Difusión del Sector Minería



3 Análisis por Variables Individuales

Los índices que presentan las mayores variaciones respecto al mes pasado fueron producción esperada (-6.3) y empleo esperado (-6), mientras que en frecuencia anual los mayores cambios se produjeron en producción actual (20.2), situación esperada del país (-16) y producción esperada (-14.9).

Cuadro N°5. Indicadores de Confianza Sectorial: Variables Individuales

Indicador		Ago 2012	Jul 2012	Ago 2011	Cambio Mes Anterior	Cambio en 12 Meses
Actual	Producción Actual	74,5	71,8	54,3	2,7	20,2
	Demanda	56,1	53,0	55,2	3,1	0,9
	Inventarios	53,1	49,7	53,2	3,4	-0,2
	Uso de Capacidad	82,6	82,8	84,0	-0,2	-1,4
	Situación Actual Empresa	66,9	66,4	69,7	0,5	-2,8
Expectativas	Producción o Ventas Esperada	64,6	71,0	79,5	-6,3	-14,9
	Precios Venta	55,9	53,9	57,5	2,0	-1,6
	Salarios	72,1	72,4	75,6	-0,3	-3,5
	Empleo	58,4	64,4	61,7	-6,0	-3,3
	Costos Insumos	59,9	59,9	64,6	0,0	-4,7
	Inversiones	71,3	67,9	77,4	3,4	-6,1
	Situación General del Negocio	62,5	57,9	63,6	4,6	-1,1
	Situación Económica Global del País	49,7	44,7	65,6	5,0	-16,0
	Inflación Esperada 12 meses	3,10	3,23	3,9	-0,1	-0,8

Figura 9. Indicadores Sectoriales por Concepto: Nivel Actual

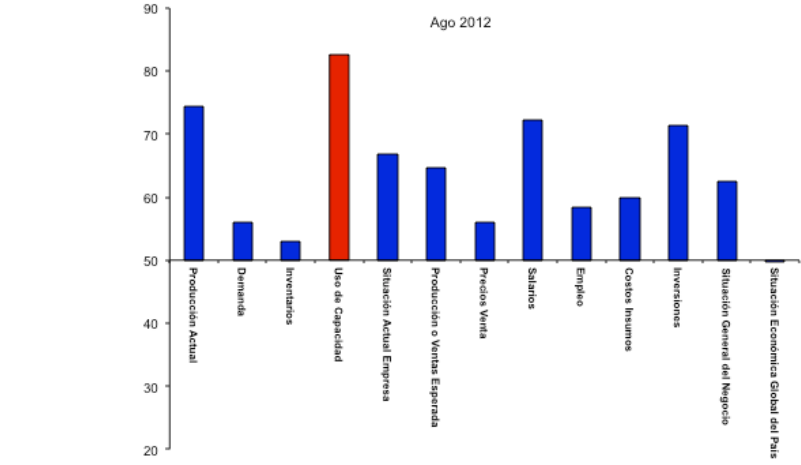


Figura 10. Indicadores Sectoriales por Concepto: Comparación Mes Año Anterior

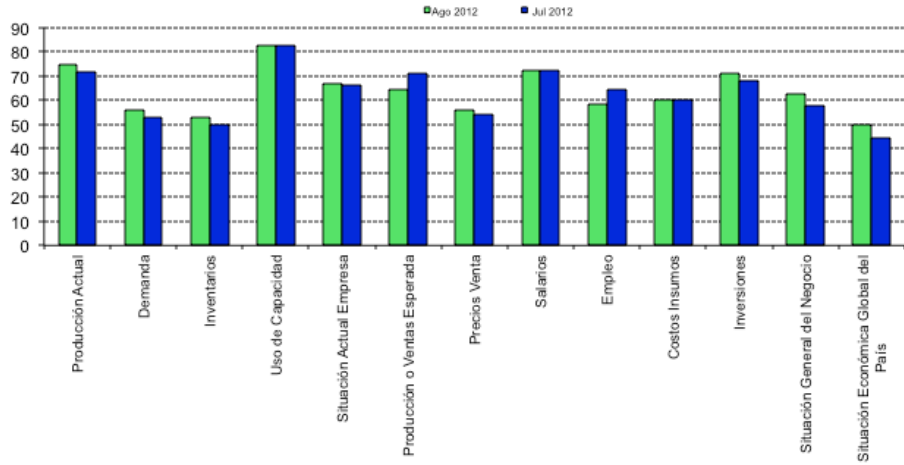
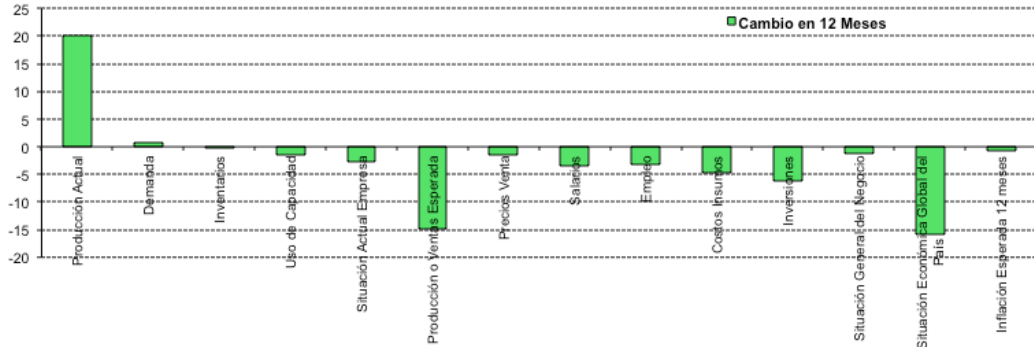


Figura 11. Indicadores Sectoriales por Concepto: Cambio en 12 Meses



3.1 Expectativas de Situación Económica Chilena y Empresarial

Analizando la dinámica de los sub-índices agregados para la situación esperada de la economía versus la situación esperada para las empresas, podemos ver una alta correlación, visualizándose una dinámica muy similar entre ambos índices (ver Figura 12a y 12b).

Las expectativas de la situación esperada de la empresa se presentan optimistas alcanzando 62.5 puntos. La situación económica del país esperada presenta un nivel pesimista de 49.7 puntos.

Si excluimos al sector Minería, las tendencias son más correlacionadas: las perspectivas económicas son pesimistas (ver 12.b) alcanzando un nivel de 49 puntos versus los 49.7 puntos que alcanza el indicador a nivel agregado (incluyendo Minería).

Figura 12a. Índice Expectativas de Economía Chilena y Situación Esperada de la Empresa

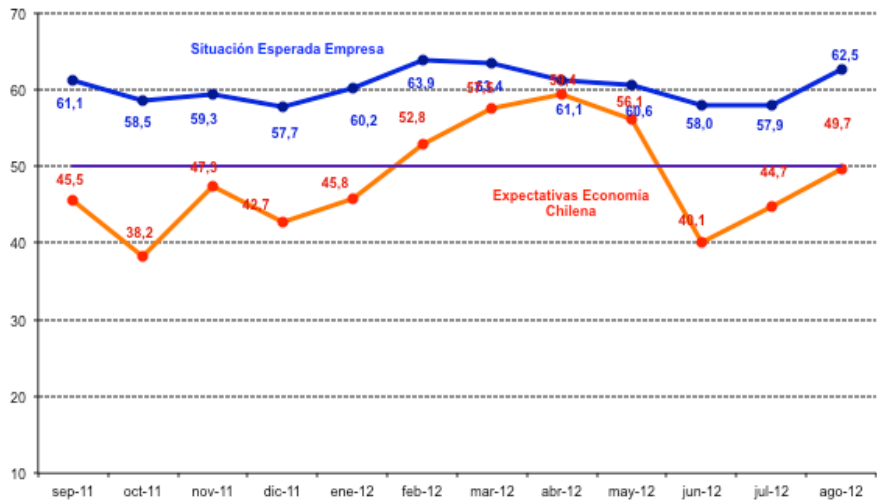


Figura 12b. Índice Expectativas de Economía Chilena Agregada y Excluyendo Minería

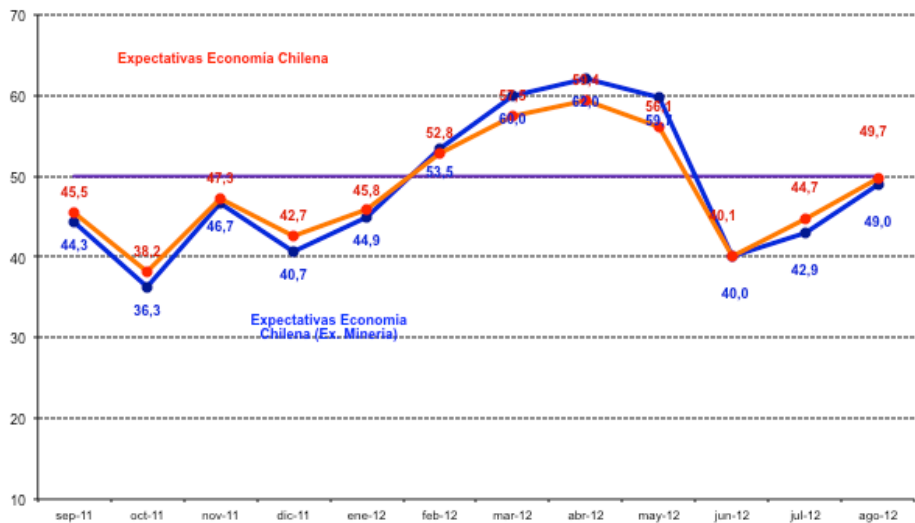


Figura 13a. Índice Expectativas de Economía Chilena e Inversión Planeada (Cambio 12 meses)



Figura 13b. Índice de Demanda Actual y Situación Actual del Negocio

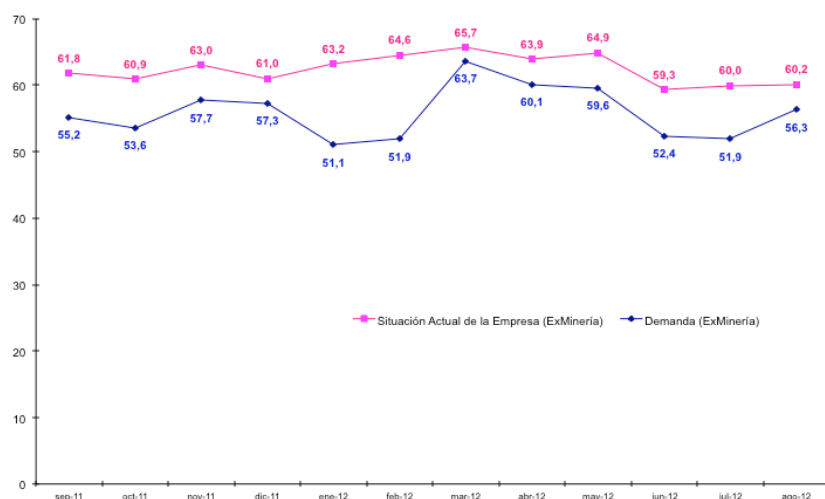
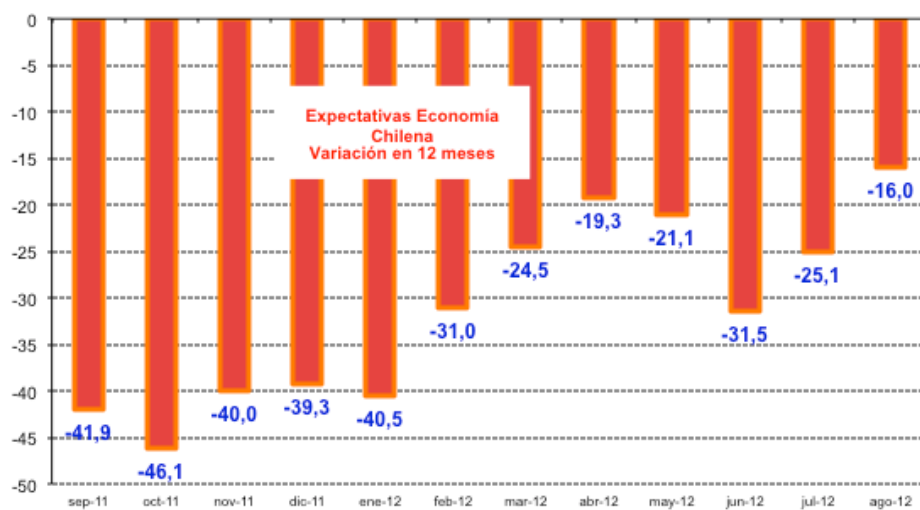


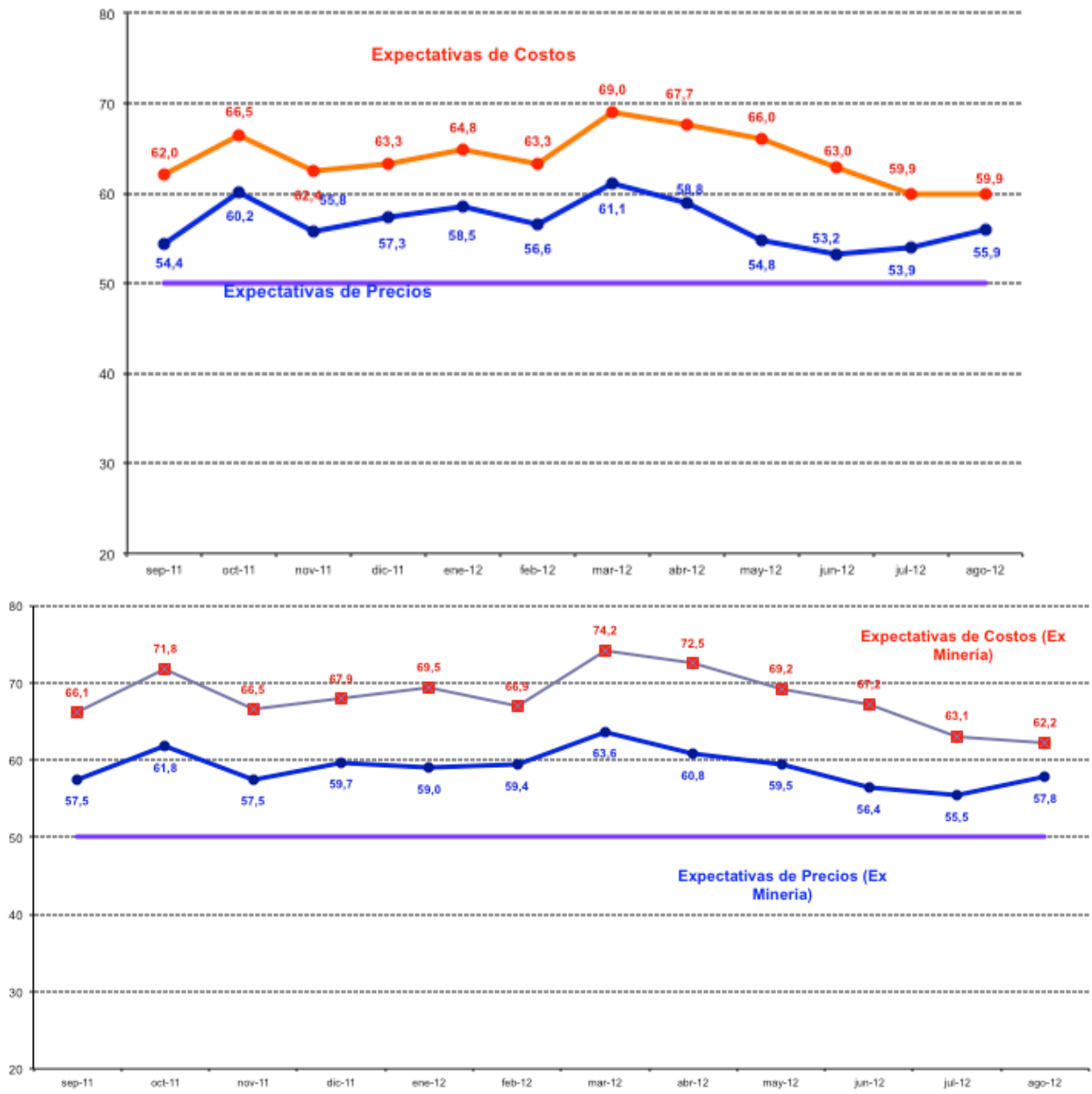
Figura 14. Evolución Índice Expectativas de Economía Chilena (Variación en 12 Meses)



3.2 Encuesta de Costos e Inflación Esperada

Como una forma de evaluar la dinámica de la inflación esperada, las Figuras 15a y 15b pueden ser utilizadas para monitorear las presiones inflacionarias y para correlacionarlas con la pregunta de costos. Se observa una correlación positiva de ambos índices. Durante este mes los sub índices de costos y precios se ubican en 59.9 y 55.9 puntos respectivamente, es decir, en la región de expansión con mayor fuerza que el mes anterior (los precios). Este análisis sigue una dinámica similar si se excluye el sector Minería, tal como se observa en la figura 15b.

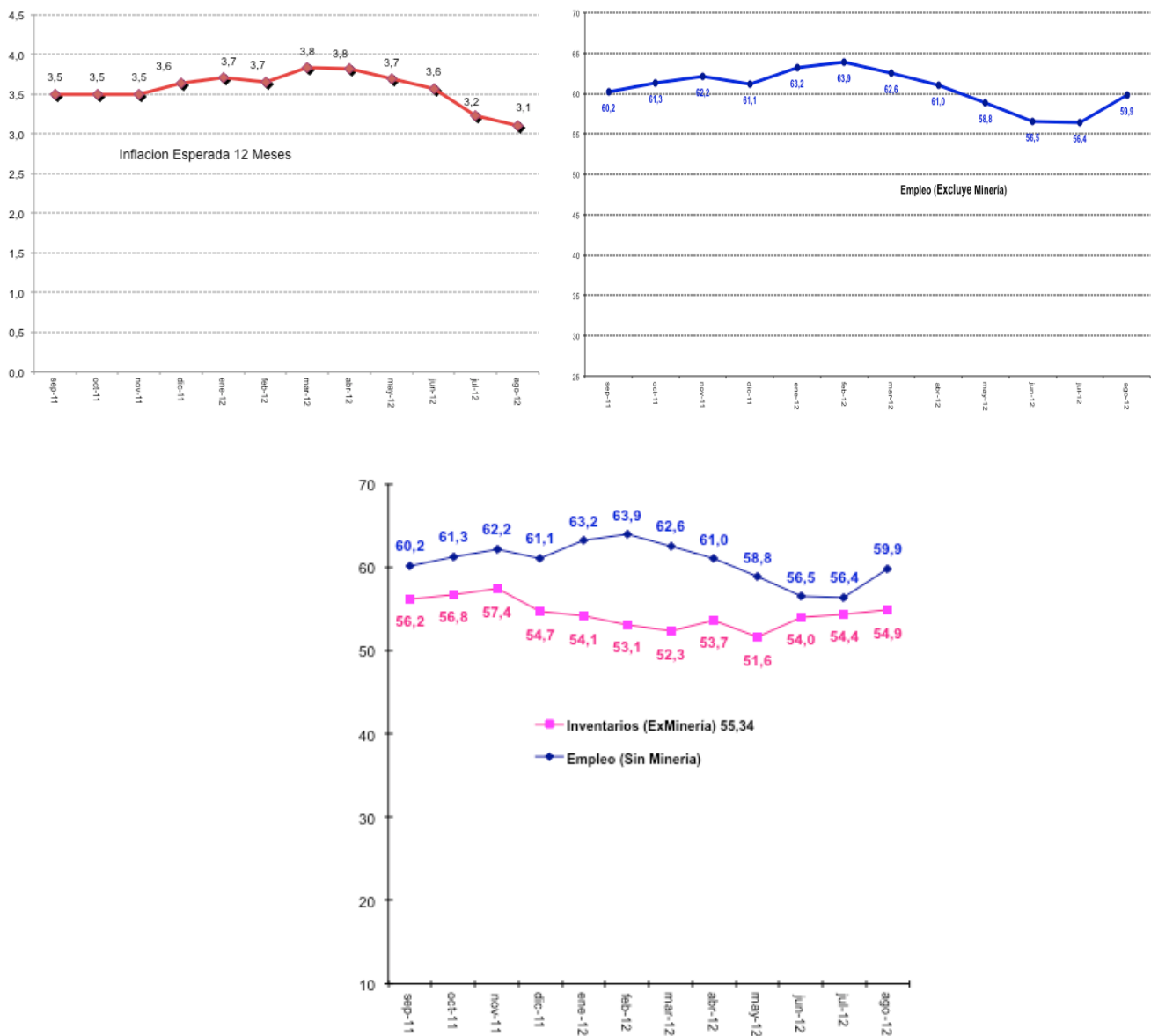
Figura 15a y 15b. Índice de Precios y Costos Esperados Sectoriales (Figura inferior excluye sector Minería)



Respecto de la pregunta correspondiente a las *expectativas de inflación para los próximos 12 meses*, de los resultados de la encuesta se observa una distribución estadística con sesgo y curtosis. Hacia septiembre de 2011 la inflación se encontraba en rango del 3.5%. Posteriormente, ya en noviembre del mismo año pasado las presiones de inflación comienzan a aumentar, ubicándose en 3.8%. A partir de abril de 2012, comienzan nuevamente a caer. Durante agosto de 2012, la expectativa se ubica en 3.1%, inferior al mes anterior.

Las expectativas de inflación promedio para los 12 meses próximos para el sector Comercio e Industrial alcanzaron a 3.1%. La mediana se ubica en 3% (Figuras 16 y 17 y cuadro 6) y estadísticamente se observan niveles significativos de curtosis (especialmente del sector comercio) y sesgo para ambos sectores.

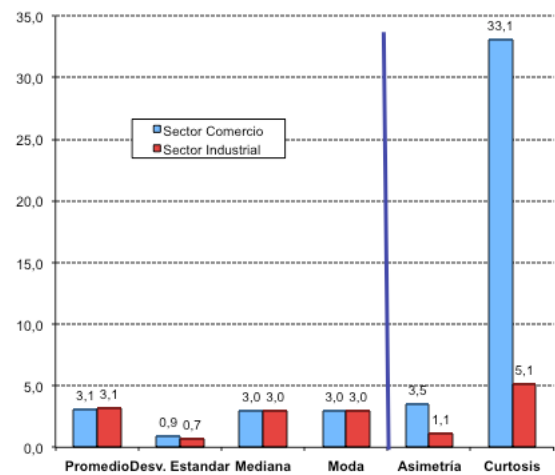
Figura 16. Inflación Esperada en 12 meses (Comercio e Industria), Generación de Empleo (Excluyendo Minería) e Inventarios



Si finalmente observamos las Figura 16 derecha (empleo) e inferior (inventarios y empleo), podemos ver por otra parte que la generación de empleo sectorial aumentó respecto del mes pasado, alcanzando un indicador promedio de 59.4

puntos (excluyendo Minería).

Figura 17. Estadísticos de la Inflación Esperada en 12 meses Sectoriales



Cuadro N°6. Descripción Estadística de la Inflación Esperada

Inflación Esperada 12 meses			
Estadístico	Sector		Promedio Ponderado
	Comercio	Industrial	
Promedio	3,06	3,13	3,10
Desv. Estandar	0,89	0,69	0,77
Test Inflacion = 3	0,80	2,38	1,70
P-Value Test $\pi = 3$	0,4246	0,0172	0,1938
Muestra	127	166	149
Mediana	3,00	3,00	3,00
Moda	3,00	3,00	3,00
Asimetría	3,54	1,09	2,15
Test Sesgo	16,30	5,74	10,32
P-Value S=0	0,0000	0,0000	0,0000
Curtosis	33,12	5,07	17,23
Test Curtosis	69,30	5,44	33,12
P-Value C=3	0,0000	0,0000	0,0000

Muestra

Este mes la muestra alcanzó a 366 encuestados lo que corresponde al 60% de la muestra referencial.

Cuadro N°7 Base Muestral

Población			
Sector	BCCh	Encuestadas	%
Comercio	200	127	63,5%
Construcción	100	81	81,0%
Industria	300	148	49,3%
Minería	10	10	100,0%
Totales	610	366	60,0%