

# Indicador Mensual de Confianza Empresarial | IMCE Abril 2014

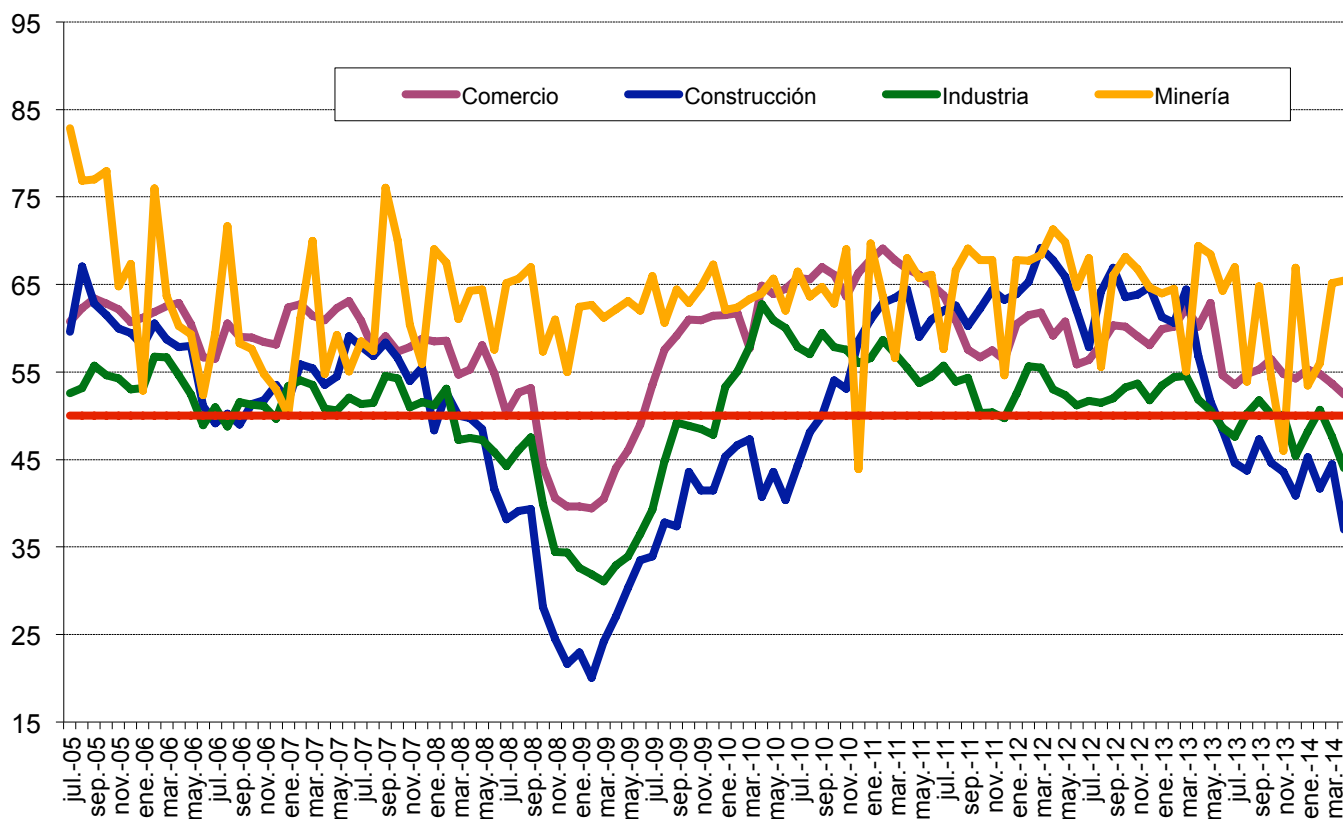


## Resumen Ejecutivo

El Indicador Mensual de Confianza Empresarial (IMCE) alcanzó este mes un nivel de 48,90 puntos; 2,97 puntos por debajo al del mes pasado, ubicando a las expectativas empresariales globales en un nivel pesimista. Construcción e Industria presentan signos de pesimismo, y todos los sectores, excepto Minería, registran disminuciones respecto del mes anterior. En frecuencia anual ninguno de los sectores presenta un nivel superior a los de un año atrás.

Las presiones de salarios disminuyen respecto al mes anterior, mientras que el empleo también cae, de manera importante. Disminuyen las inversiones planeadas (0,5 puntos), y la producción esperada disminuye 3,2 puntos. El uso de la capacidad instalada se ubica en 82,6% de uso. La inflación esperada se ubica en 3,5%.

La demanda actual se ve contractiva (inferior que el mes anterior), los inventarios ligeramente por encima del nivel deseado, las presiones de costos disminuyen, la situación general del negocio se encuentra en niveles pesimistas (48,9), y el optimismo general sobre la economía Chilena se ubica en niveles pesimistas, con 28,4 puntos.



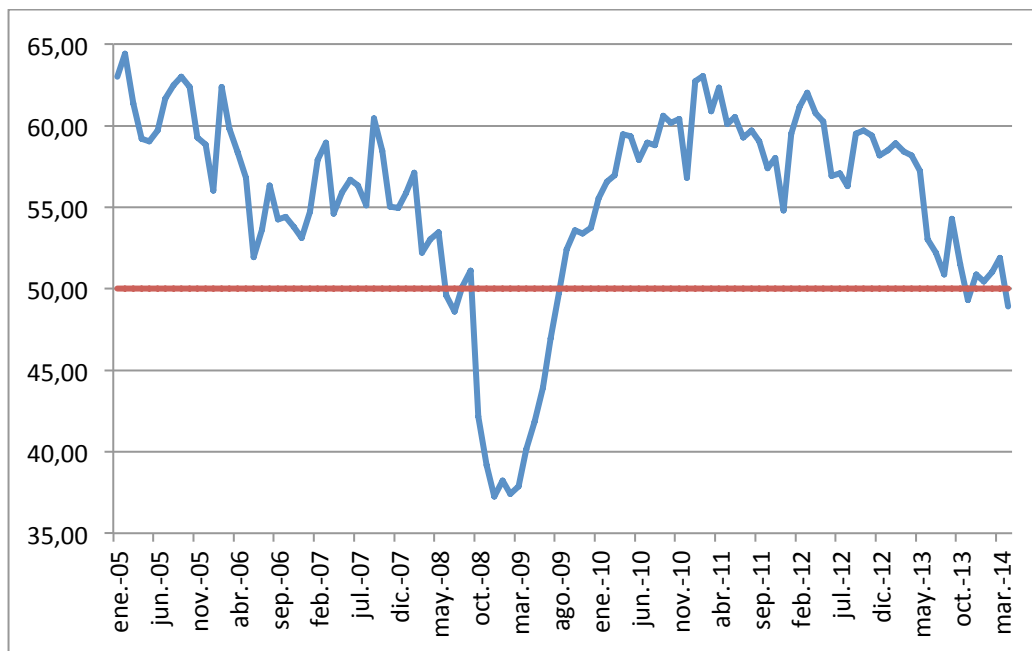
<sup>1</sup> La composición específica de todos los indicadores de confianza que aquí se comentan se encuentra en el Anexo Técnico disponible en [www.icare.cl](http://www.icare.cl) y [www.uai.cl](http://www.uai.cl).

## 1 Evolución del IMCE

El Indicador Mensual de Confianza Empresarial presentó un nivel de 48,9 puntos, disminuyendo 2,97 puntos respecto al mes anterior (figuras 1a-1d) y bajando 9,27 puntos respecto de igual mes del año pasado. Este indicador agregado se ubica por debajo el umbral neutral de 50 puntos para los siguientes tres a seis meses, y con una baja respecto de los meses previos.

Si revisamos la dinámica del IMCE y el IMCE que excluye al sector Minería (Figura 1b, “IMCE sin Minería”) ambos presentan una alta correlación. El IMCE que excluye al sector minero se posiciona en un nivel pesimista, inferior al IMCE Global.

**Figura 1a.**  
**Evolución del IMCE**



**Figura 1b.**  
**Evolución del IMCE Global versus IMCE sin Minería**

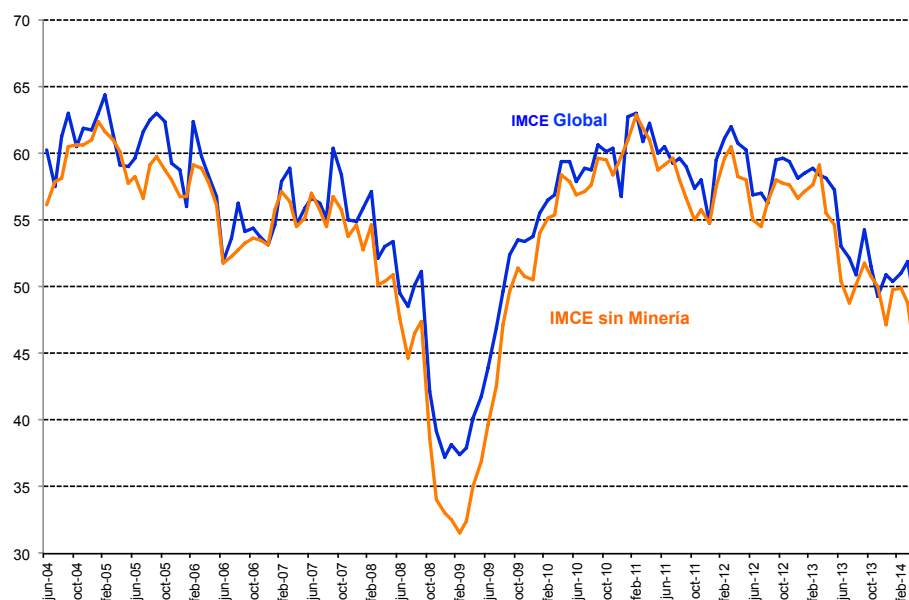


Figura 1c.  
Variación del IMCE en 12 Meses y Velocidad medida por su Media Móvil de tres Meses

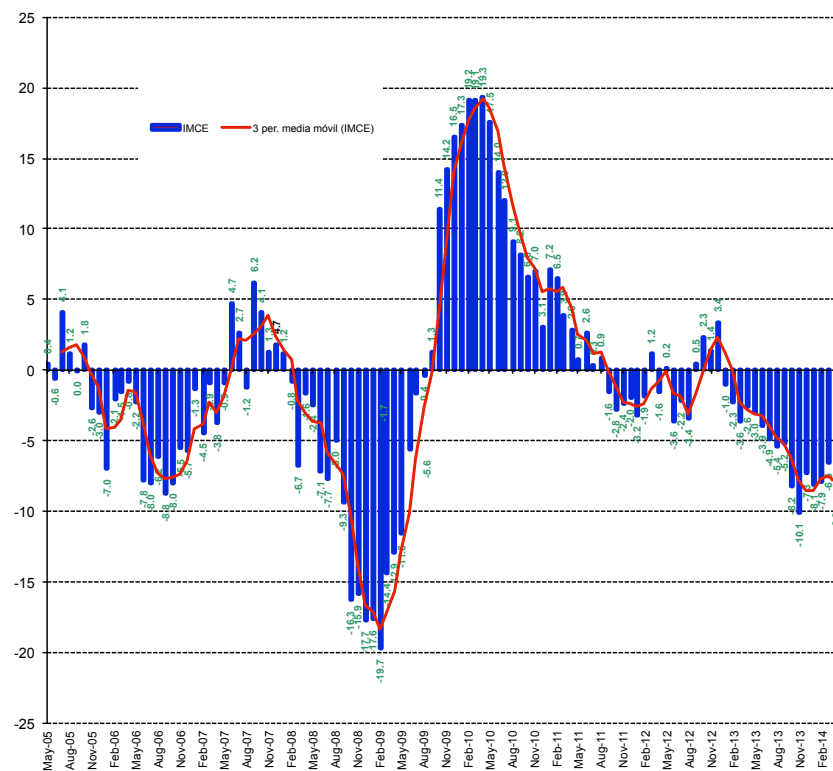
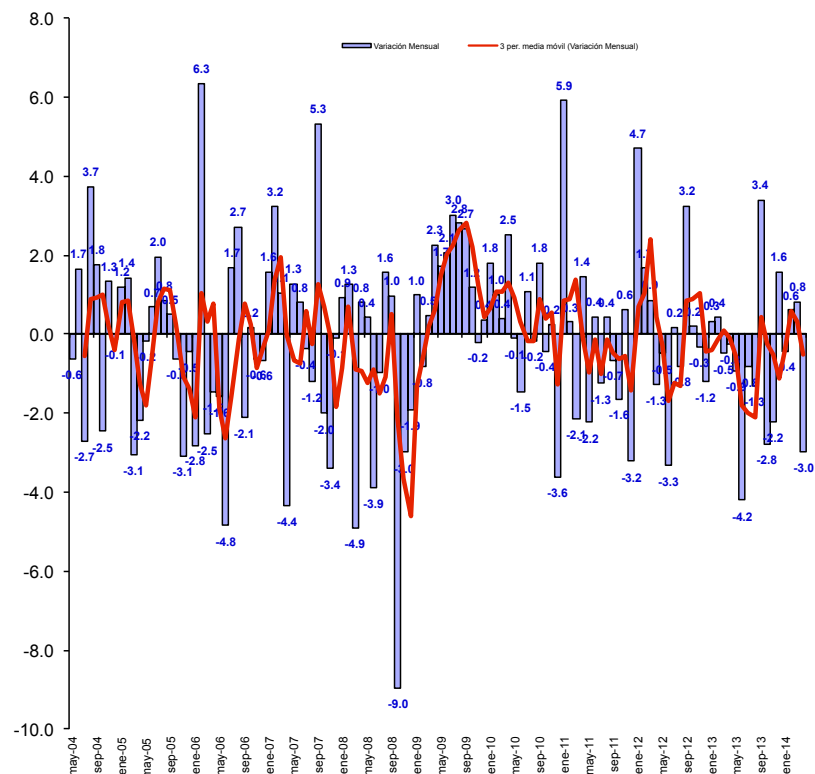


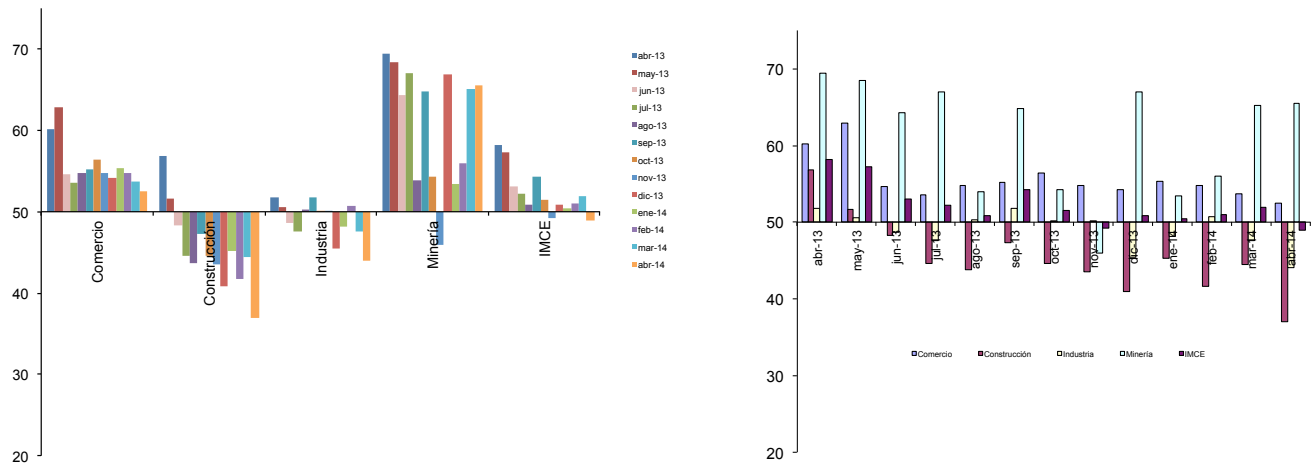
Figura 1d.  
Variación del IMCE en 1 Mes y Velocidad medida por su Media Móvil de tres Meses



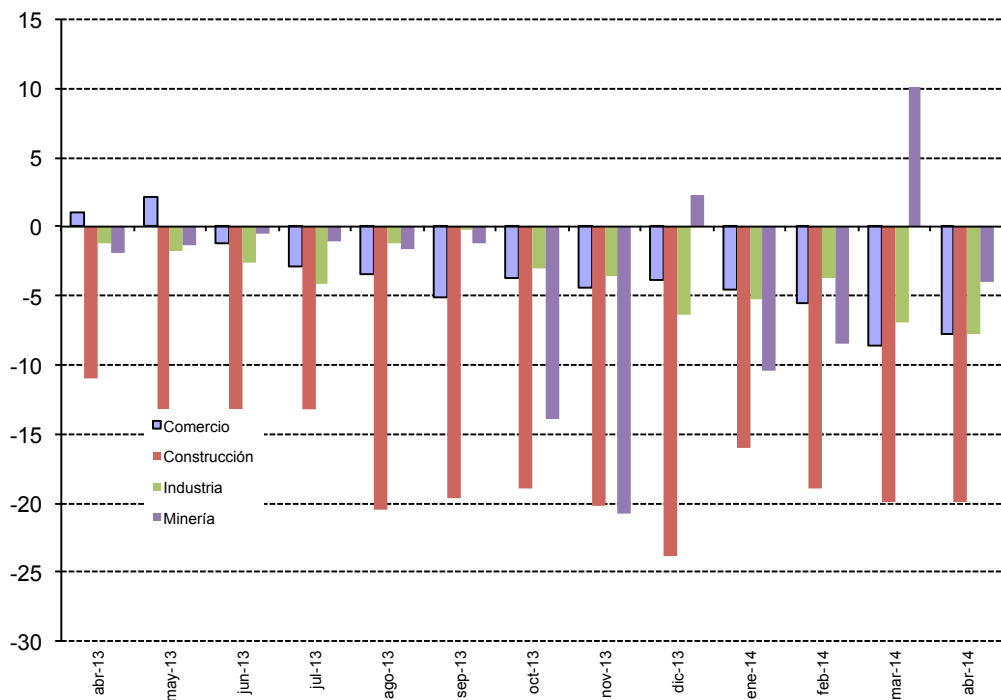
## 2 Evolución por Sectores de Actividad

Los indicadores sectoriales se presentan en las figuras 2a y 2b (resultados de las variables individuales en los cuadros 1 al 4). En materia de expectativas sectoriales, Comercio y Minería presentan índices optimistas. Los sectores Comercio, Industria y Minería son los que presentan una menor volatilidad (inferior a 7 puntos) mientras que Construcción presenta una desviación estándar de 11,4 puntos, presentando junto al sector manufacturero un promedio histórico del índice sectorial menor al de los otros sectores.

**Figura 2a.**  
**Evolución de los Indicadores Sectoriales (ordenados por sector y por mes)**



**Figura 2b.**  
**Evolución de los Indicadores Sectoriales en 12 Meses**



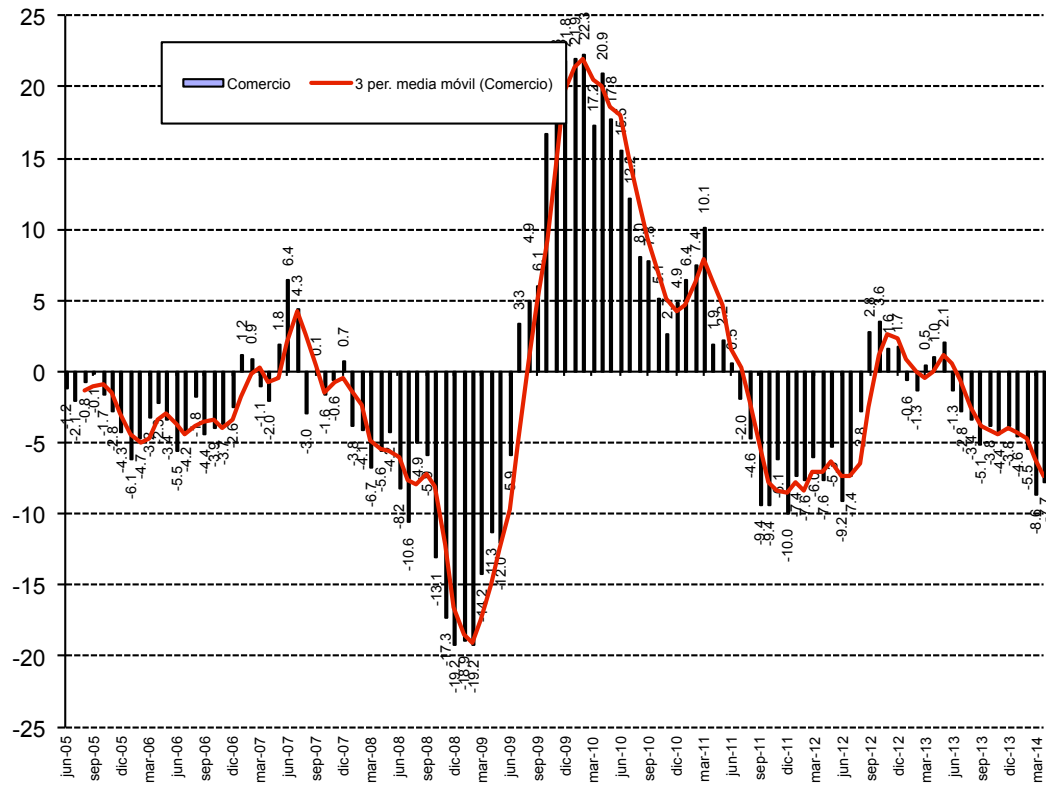
2.1 Comercio

El sector comercio se mantiene en un nivel optimista con 52,5 puntos, bajando 1,2 puntos respecto del mes pasado y bajando 7,7 puntos respecto del año pasado. La demanda actual se ajustó fuertemente hacia abajo (10,5 puntos). La situación actual de la empresa sigue optimista (superior al mes anterior). Los precios esperados de los productos vendidos se espera bajen respecto del mes anterior (8,9 puntos) y suban respecto de igual mes del año anterior (8,9 puntos). Los costos esperados sectoriales se presentan inferiores a los del mes pasado. La generación de empleo se presenta pesimista al alcanzar un nivel de 43 puntos, inferior al mes anterior. Las inversiones planeadas son contractivas alcanzando 46,9 puntos (inferiores al mes pasado) y las perspectivas de la situación económica del país alcanzan un nivel pesimista de 25,6 puntos, inferiores en 31,3 puntos respecto del año pasado y 1,1 puntos por debajo del nivel del mes pasado. La situación general esperada del negocio es ligeramente optimista con 50,4 puntos (inferior al mes anterior). Las ventas esperadas están a un nivel optimista, inferior al mes anterior (54,3).

Cuadro N°1 Indicador de Difusión Sectorial: Comercio

Pregunta	Comercio												Variación		Promedio Histórico	Desv. Est. Histórica
	may-13	jun-13	jun-13	ago-13	sep-13	oct-13	nov-13	dic-13	ene-14	feb-14	mar-14	abr-14	Mes	12 Meses		
Situación Actual																
Inventarios	55.8	57.1	57.7	56.4	59.6	56.7	57.3	58.6	59.1	56.9	56.1	54.7	-1.5	-1.2	55.4	4.0
Demanda	55.8	55.2	50.4	56.1	47.7	67.3	57.7	63.1	46.0	39.0	64.3	53.9	-10.5	-10.5	56.7	9.5
Situación General de la Empresa	64.6	60.4	59.9	59.6	62.3	61.6	62.3	62.3	63.5	60.6	61.1	61.6	0.6	-3.4	66.1	7.1
Expectativas																
Precios	50.0	59.7	52.6	56.4	53.8	51.8	57.3	63.4	66.3	65.0	70.9	62.0	-8.9	8.9	56.9	5.9
Costos	61.7	71.6	66.2	68.6	65.8	60.2	64.2	70.5	70.2	72.8	79.1	70.9	-8.2	9.6	65.6	7.1
Empleo	51.8	50.7	50.4	50.4	50.0	52.8	51.5	48.9	48.4	46.7	48.0	43.0	-4.9	-17.3	55.1	7.3
Inversiones	61.3	59.3	55.1	62.9	57.7	57.4	56.9	54.1	52.8	50.4	52.9	46.9	-6.0	-18.5	62.2	8.6
Situación Económica Global del País	44.2	35.1	31.6	36.4	38.5	41.5	36.9	32.1	33.3	30.5	26.6	25.6	-1.1	-31.3	56.2	19.9
Situación General del Negocio	79.9	60.4	58.5	61.1	63.1	64.4	59.2	59.0	61.5	60.6	56.1	50.4	-5.8	-20.8	67.4	9.8
Ventas	59.9	54.9	55.9	61.1	67.3	69.0	59.6	50.0	54.4	63.8	57.4	54.3	-3.1	-15.6	64.3	9.9
Situación Financiera Empresa	64.6	58.6	55.5	55.7	58.8	63.0	55.8	55.2	56.0	54.1	48.4	50.4	2.0	-16.7	61.7	7.8
Inflación Esperada 12 meses	2.9	2.8	2.8	2.9	2.9	2.9	3.0	3.1	3.2	3.2	3.4	3.5	0.1	0.6	3.7	1.2
Indice de Difusión Sectorial	62.9	54.6	53.6	54.8	55.3	56.5	54.7	54.2	55.3	54.7	53.7	52.5	-1.2	-7.7	59.4	6.2

Figura 3. Variación % respecto igual mes del año anterior: Sector Comercio



2.2 Construcción

Construcción tiene expectativas pesimistas, inferiores a las del mes pasado. El indicador sectorial se ubicó en 37 puntos, muy por debajo de su nivel promedio histórico. Tal como se mencionó, este sector es el que presenta un IMCE sectorial promedio histórico relativamente bajo (sólo superior al de Industria Manufacturera) así como un rango de variación medido por la desviación estándar mayor a todos los demás sectores (11,4).

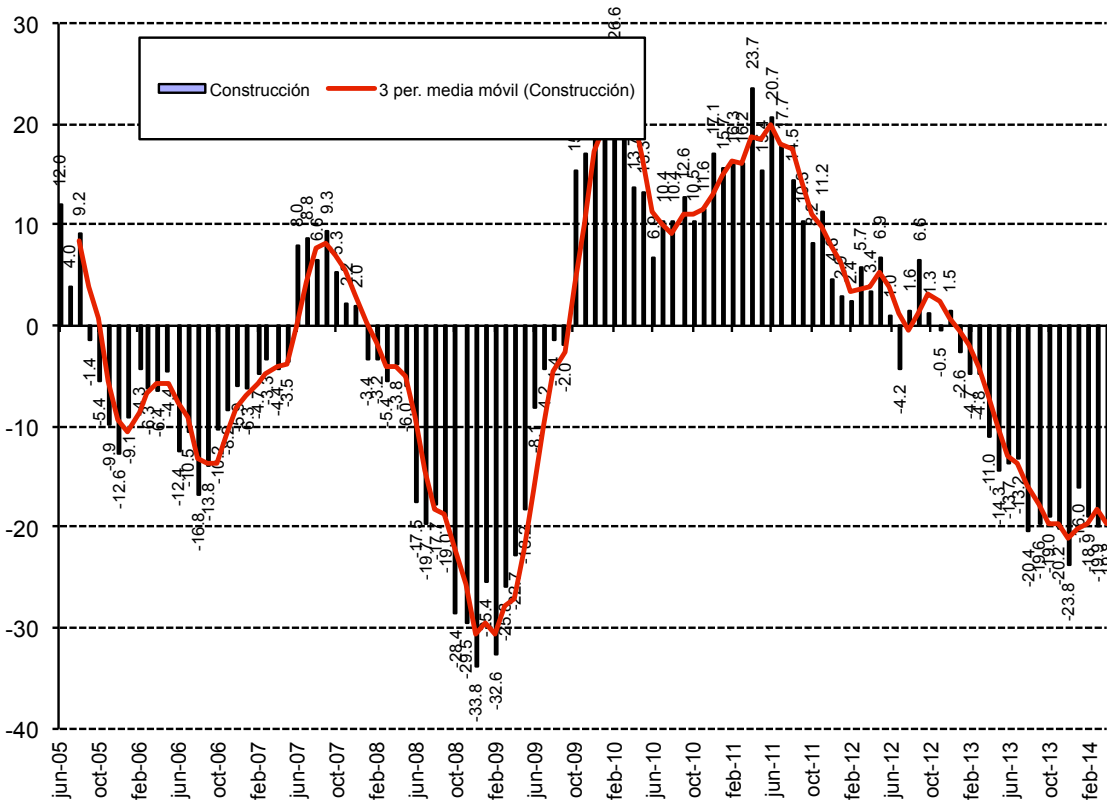
La demanda actual aparece pesimista con 36,7 puntos (3,6 puntos por debajo del mes anterior). El nivel de actividad se presenta a un nivel pesimista (36,7 puntos, inferior al mes anterior) y la situación actual del negocio de la construcción es ligeramente optimista alcanzando 50,7 puntos (inferior al mes anterior).

En términos de expectativas, el indicador de costos de producción se mantiene a un nivel expansivo, inferior al mes anterior (62,7). Las presiones salariales se muestran inferiores respecto del mes anterior (48), y el empleo sectorial a futuro es contractivo (37,3), inferior al mes anterior. La situación financiera esperada de la empresa es neutra (superior al mes anterior, igual a 50) y las expectativas que el sector tiene sobre la economía chilena se ubican en un rango pesimista con 20 puntos, presentando una caída respecto del mes pasado de 5,3 puntos y una disminución respecto del año pasado de 36 puntos.

Cuadro N°2 Indicador de Difusión Sectorial: Construcción

Pregunta	Construcción												Variación		Promedio Histórico	Desv. Est. Histórica
	may-13	jun-13	jun-13	ago-13	sep-13	oct-13	nov-13	dic-13	ene-14	feb-14	mar-14	abr-14	Mes	12 Meses		
Situación Actual																
Demanda	50.0	46.7	44.3	43.1	43.2	43.4	43.6	42.2	43.7	37.8	40.3	36.7	-3.6	-18.1	48.0	12.4
Nivel de Actividad (3 meses)	48.7	44.0	40.5	41.3	44.6	41.6	38.5	38.3	38.0	38.5	37.0	36.7	-0.3	-18.1	51.7	12.6
Situación General de la Empresa	57.7	56.0	59.5	55.0	58.8	57.2	55.1	51.3	52.5	51.3	51.3	50.7	-0.6	-11.8	59.1	8.7
Expectativas																
Precios	78.8	56.0	53.8	52.5	52.7	53.0	53.2	50.6	54.4	48.7	53.2	52.0	-1.2	-11.1	57.6	9.9
Costos	64.1	62.7	61.4	56.3	60.8	56.0	62.2	62.3	63.9	66.7	67.5	62.7	-4.9	-10.0	72.3	12.8
Salarios	62.2	56.0	52.5	56.3	57.4	54.2	56.4	55.8	57.0	52.6	53.2	48.0	-5.2	-22.8	63.2	9.3
Empleo	53.2	50.0	44.9	44.4	51.4	45.8	43.6	39.6	46.8	45.5	48.7	37.3	-11.4	-21.6	57.2	11.5
Situación Económica Global del País	43.6	32.7	30.4	30.0	33.1	36.1	28.2	28.6	29.7	32.7	25.3	20.0	-5.3	-36.0	51.2	18.6
Situación Financiera Empresa	55.8	54.7	50.0	48.1	54.7	59.0	53.2	48.1	53.2	53.2	48.7	50.0	1.3	-9.5	56.7	8.9
Índice de Difusión Sectorial	51.6	48.3	44.6	43.8	47.3	44.6	43.6	40.9	45.3	41.7	44.5	37.0	-7.5	-19.8	52.5	11.4

Figura 4. Variación % respecto igual mes del año anterior: Sector Construcción



2.3 Industria Manufacturera

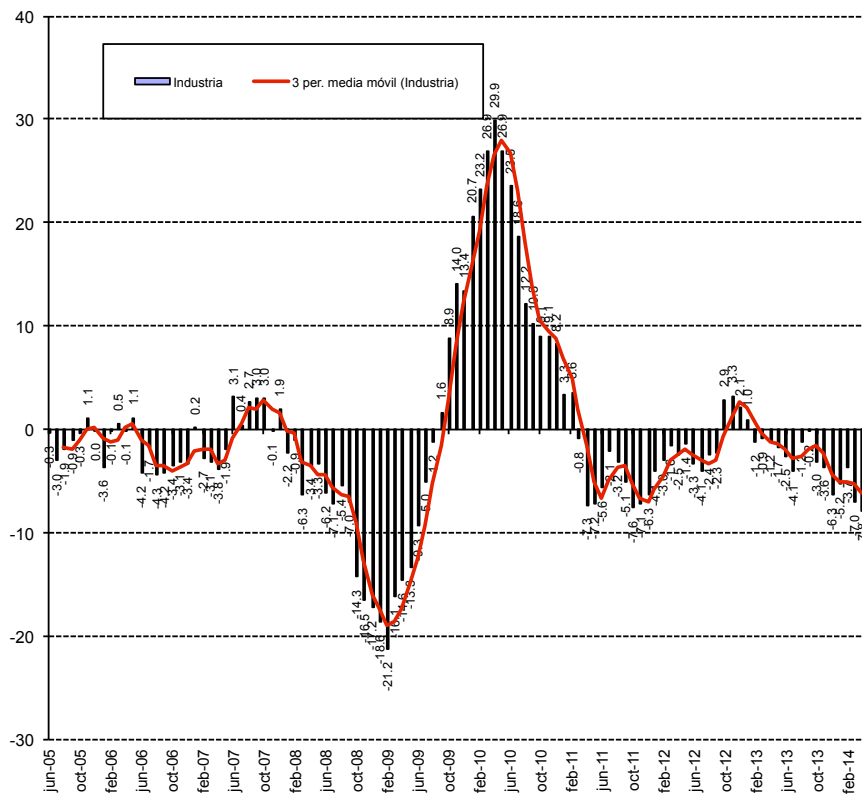
El sector manufacturero presenta para este mes un índice por debajo del neutral de 44 puntos, inferior al año pasado en 7,8 puntos. La producción actual disminuyó respecto del mes anterior (14,1 puntos), mientras que el nivel del sub-índice de inventarios está por encima del nivel adecuado (54,1). La demanda actual se presenta por debajo del nivel neutral (41,5), superior al mes anterior.

En el rango de expectativas, la producción esperada se posiciona por debajo del nivel neutral (44,7), inferior al mes anterior. Los precios bajan respecto del mes anterior (61,5). Las presiones salariales disminuyen (59,1). Los costos de producción caen respecto del mes anterior (72,1). La generación esperada de empleo sectorial se presenta en un nivel contractivo, inferior al mes anterior (38,5). La situación económica del país se ve pesimista presentando un nivel inferior al promedio histórico (26,5) con una disminución de 2 puntos respecto del mes pasado y una caída de 27,8 puntos respecto del mismo mes del año pasado. Los encuestados se posicionan en un nivel de inflación esperada de 3,6%, superior al del mes pasado.

Cuadro N°3 Indicador de Difusión Sectorial: Industria Manufacturera

Pregunta	Industria Manufacturera												Variación		Promedio Histórico	Desv. Est. Histórica
	may-13	jun-13	jun-13	ago-13	sep-13	oct-13	nov-13	dic-13	ene-14	feb-14	mar-14	abr-14	Mes	12 Meses		
Situación Actual																
Producción	56.8	51.2	51.5	59.5	44.7	64.3	56.5	51.8	44.9	43.6	63.2	49.1	-14.1	-9.2	55.0	7.8
Inventarios	51.5	53.2	52.1	53.2	53.5	51.9	50.9	53.3	53.2	52.6	51.8	54.1	2.3	2.1	53.0	4.5
Demanda	48.2	42.7	41.6	43.5	42.5	43.2	48.2	45.8	42.7	41.3	40.7	41.5	0.8	-4.8	46.0	8.3
Uso de Capacidad	73.3	73.9	73.7	74.8	71.9	74.3	74.8	74.7	72.3	71.2	73.3	72.9	-0.4	-1.4	72.8	2.5
Situación General de la Empresa	54.1	55.3	54.8	53.5	51.6	53.0	55.1	53.9	51.6	52.6	50.0	48.2	-1.8	-6.1	54.4	6.4
Expectativas																
Producción	55.0	56.4	53.3	60.5	66.4	59.2	53.0	43.8	55.1	63.4	53.9	44.7	-9.2	-16.5	61.1	8.2
Precios	50.6	55.8	51.5	54.6	56.0	56.5	55.7	55.1	59.2	61.0	62.9	61.5	-1.4	6.3	57.1	6.8
Salarios	67.6	64.9	64.2	62.7	60.7	61.1	65.2	65.8	61.1	60.5	62.0	59.1	-2.9	-11.3	62.4	4.4
Costos	56.8	67.3	59.6	66.8	61.0	57.0	61.9	69.0	68.0	75.0	75.7	72.1	-3.7	12.3	68.8	9.8
Empleo	51.2	50.0	48.5	50.5	52.8	47.3	49.4	47.3	47.8	46.5	46.1	38.5	-7.6	-10.3	50.4	6.8
Inversiones	58.5	60.5	55.1	56.2	53.1	55.4	54.8	55.4	53.5	54.9	50.6	47.4	-3.2	-14.4	61.0	8.0
Situación Económica Global del País	47.1	32.5	28.0	38.4	39.9	41.1	35.1	28.3	32.3	35.5	28.4	26.5	-2.0	-27.8	56.8	20.6
Situación General del Negocio	61.8	59.1	52.1	59.5	58.2	59.5	54.8	49.7	54.7	56.7	49.4	45.3	-4.1	-17.6	63.8	9.3
Inflación Esperada 12 meses	2.9	2.8	2.9	3.0	3.0	3.0	2.9	3.0	3.2	3.2	3.4	3.6	0.1	0.5	3.8	1.2
Indice de Difusión Sectorial																
	50.6	48.6	47.6	50.3	51.8	50.2	50.1	45.4	48.2	50.7	47.6	44.0	-3.6	-7.8	51.3	6.1

Figura 5. Variación % respecto igual mes del año anterior: Sector Industrial

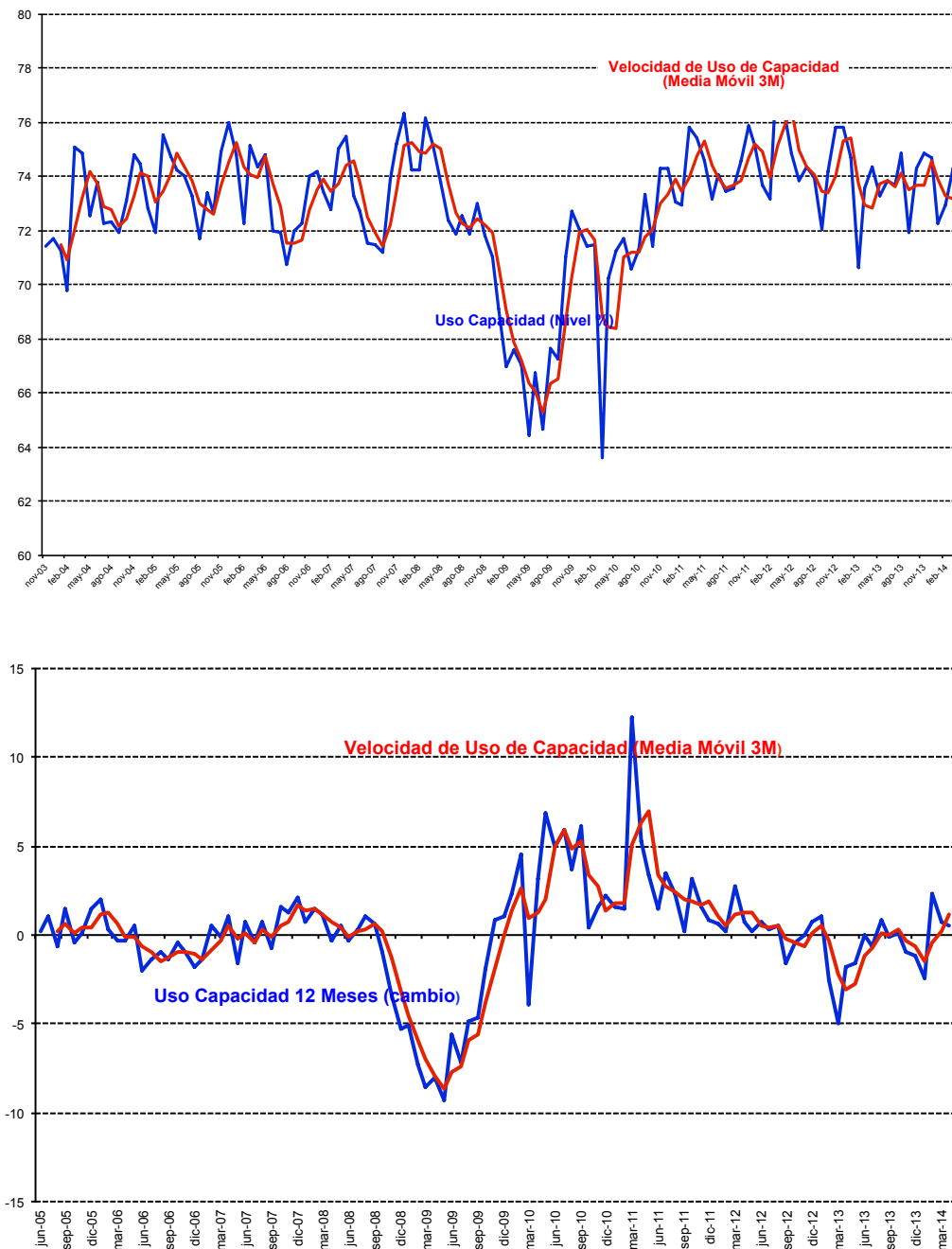


### 2.3.1 Análisis Uso de Capacidad Instalada de la Industria Manufacturera

El uso de capacidad instalada es un indicador importante al momento de evaluar la capacidad de respuesta del sector frente a shocks de demanda y oferta, de manera que se puede determinar la capacidad ociosa existente y, por ende, las posibilidades de alzas de precios y variación de empleo y producción que las empresas puedan implementar como manera de manejar eficientemente su stock de inventarios.

El uso de la capacidad instalada del sector bajó respecto del mes pasado alcanzando a un 72,9% de uso. El sector está sobre su capacidad promedio histórica de 72,8%, aunque dentro de los márgenes de variabilidad (al presentar una desviación estándar histórica de 2,5% en el uso de capacidad).

Figura 6. Uso de Capacidad Instalada 3 y 12 Meses y Promedios Móviles (figura inferior)





2.4 Minería

El indicador sectorial alcanzó los 65,5 puntos, subiendo respecto del mes pasado en 0,3 puntos y ubicándose por encima de su promedio histórico, presentando un nivel de variabilidad de 6,8 puntos.

El sub-índice de producción actual alcanzó un nivel de 27,3 puntos bajando (57,4 puntos) respecto del mes anterior y 20,7 puntos respecto de su nivel del año pasado. Dentro de los indicadores de minería, producción actual es un sub-índice que presenta un alto nivel de volatilidad alcanzando una desviación histórica de 24,1 puntos. Por su parte el sub-índice de inventarios presentó un nivel de 47,1 que se entiende como volumen de inventarios inferior al deseado. El índice de demanda que enfrentó el sector señala un nivel superior al neutral con 57,2 puntos, superior al mes anterior. La situación general actual de la empresa está por encima del nivel neutral (84,8), inferior al mes anterior.

En la sub-sección de expectativas, observamos que la producción esperada para los próximos meses presenta un indicador positivo con 86,3 puntos (2,6 puntos por encima del mes anterior), superior a su promedio histórico de 74,9 puntos y manteniendo una fuerte variabilidad de 17,6 puntos de desviación estándar. Las expectativas de costos de insumos se presentan por encima del nivel neutral con un índice de 51,6. El sector está por debajo del nivel neutral respecto de la Economía Chilena con un nivel de expectativas de 41,4 puntos.

Cuadro N°4 Indicador de Difusión Sectorial: Minería

Pregunta	Minería												Variación		Promedio Histórico	Desv. Est. Histórica
	may-13	jun-13	jul-13	ago-13	sep-13	oct-13	nov-13	dic-13	ene-14	feb-14	mar-14	abr-14	Mes	12 Meses		
Situación Actual																
Producción	93.2	91.3	92.3	84.0	82.9	76.7	75.1	82.8	12.0	7.0	84.7	27.3	-57.4	-20.7	62.6	24.1
Inventarios	46.1	54.8	44.4	46.1	51.4	46.4	47.3	47.7	82.5	79.2	44.9	47.1	2.2	9.6	49.0	6.1
Demanda	56.4	51.9	57.7	57.6	52.5	58.1	57.6	57.6	57.3	57.0	56.6	57.2	0.6	-12.4	65.7	15.3
Uso de Capacidad	92.0	95.8	93.6	94.2	95.1	92.6	92.8	91.5	93.5	92.9	93.1	92.2	-0.8	9.1	94.2	2.7
Situación General de la Empresa	85.3	85.0	92.9	53.7	84.9	88.6	85.6	52.3	52.9	85.3	88.2	84.8	-3.4	38.9	88.2	9.7
Expectativas																
Producción	95.0	95.8	87.7	50.2	93.4	51.1	27.6	90.9	85.6	90.2	83.8	86.3	2.6	10.2	74.9	17.6
Precios	48.7	48.3	46.9	47.2	48.6	46.4	47.2	47.7	48.0	49.8	39.6	44.8	5.2	16.1	47.7	10.9
Costos	46.7	50.0	50.8	49.5	49.4	50.9	50.7	49.2	48.7	52.3	46.7	51.6	4.9	18.7	61.4	18.1
Salarios	86.8	90.1	85.6	86.1	86.8	86.1	82.9	84.2	83.0	83.9	84.7	84.7	0.0	34.7	79.7	11.2
Empleo	52.9	48.3	47.7	44.3	43.6	44.6	41.9	44.9	45.1	49.3	45.8	43.5	-2.3	1.5	54.8	12.2
Inversiones	76.4	88.2	79.0	92.0	91.6	86.5	82.2	83.8	82.0	84.8	83.4	91.2	7.8	48.3	88.0	11.3
Situación General de la Empresa	51.9	53.2	52.7	52.0	52.3	52.1	53.0	53.6	54.4	52.4	50.0	49.8	-0.2	-17.1	60.2	12.3
Situación Económica Global del País	47.5	47.5	42.4	42.8	41.1	47.7	41.3	42.5	42.7	41.8	42.7	41.4	-1.3	-9.3	64.4	20.3
Índice de Difusión Sectorial																
	68.4	64.3	67.0	53.9	64.8	54.3	46.0	66.9	53.5	56.0	65.2	65.5	0.3	-3.9	64.1	6.8

Figura 7. Variación % respecto igual mes del año anterior: Sector Minería

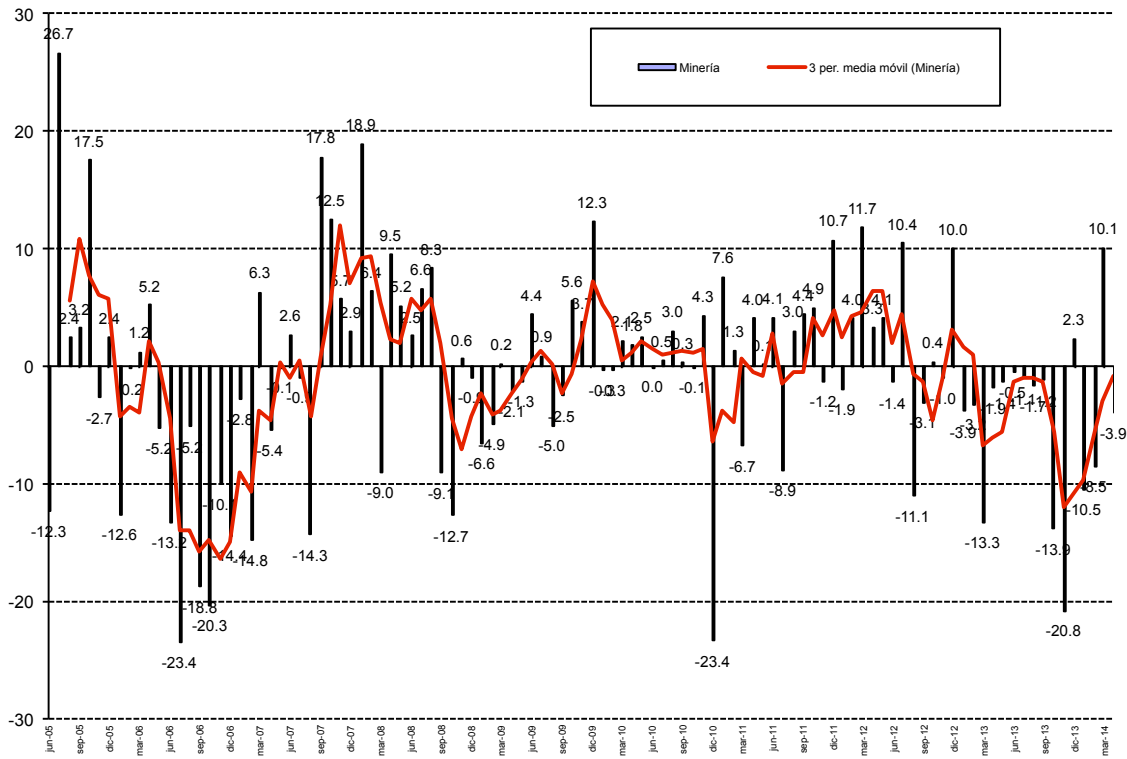
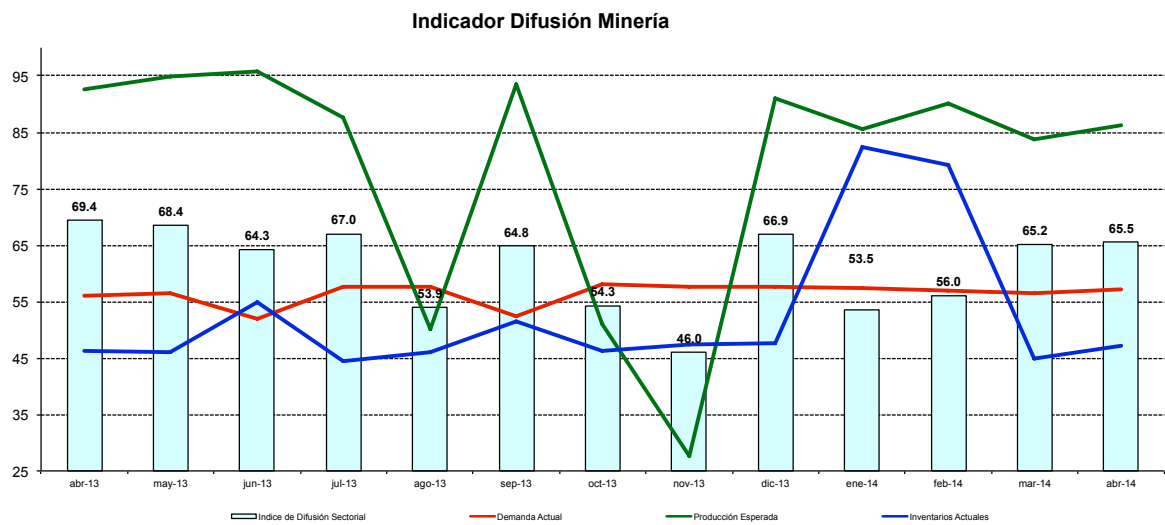


Figura 8. Indicador Difusión del Sector Minería



3 Análisis por Variables Individuales

Los índices que presentan las mayores variaciones respecto al mes pasado fueron producción actual (-35,7) y empleo esperado (-6,5), mientras que en frecuencia anual los mayores cambios se produjeron situación global del país (-26,1) y situación general del negocio (-15,8).

Cuadro N°5. Indicadores de Confianza Sectorial: Variables Individuales

Indicador		Abr 2014	Mar 2014	Abr 2013	Cambio Mes Anterior	Cambio en 12 Meses
Actual	Producción Actual	38.2	73.9	53.2	-35.7	-15.0
	Demanda	47.3	50.5	58.8	-3.2	-11.5
	Inventarios	52.0	50.9	48.4	1.0	3.5
	Uso de Capacidad	82.6	83.2	78.7	-0.6	3.8
	Situación Actual Empresa	61.3	62.6	56.9	-1.3	4.4
Expectativas	Producción o Ventas Esperada	61.8	65.0	69.1	-3.2	-7.3
	Precios Venta	55.1	56.7	50.0	-1.6	5.1
	Salarios	63.9	66.6	63.7	-2.7	0.2
	Empleo	40.6	47.1	52.5	-6.5	-11.9
	Costos Insumos	64.3	67.3	56.6	-3.0	7.7
	Inversiones	61.8	62.3	56.7	-0.5	5.1
	Situación General del Negocio	48.9	50.1	64.6	-1.2	-15.8
	Situación Económica Global del País	28.4	30.8	54.4	-2.4	-26.1
	Inflación Esperada 12 meses	3.5	3.4	3.0	0.1	0.5

Figura 9. Indicadores Sectoriales por Concepto: Nivel Actual

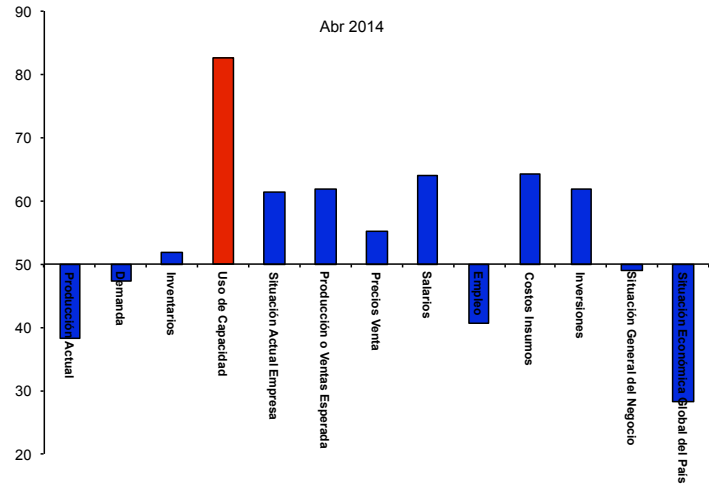


Figura 10. Indicadores Sectoriales por Concepto: Comparación Mes Anterior

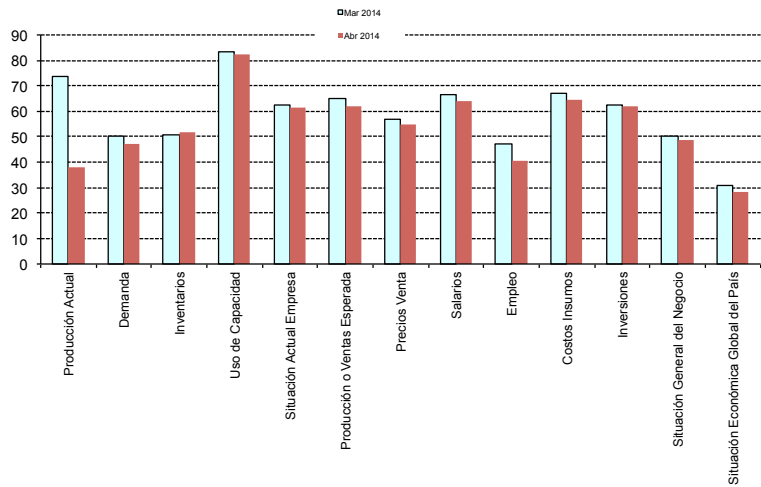
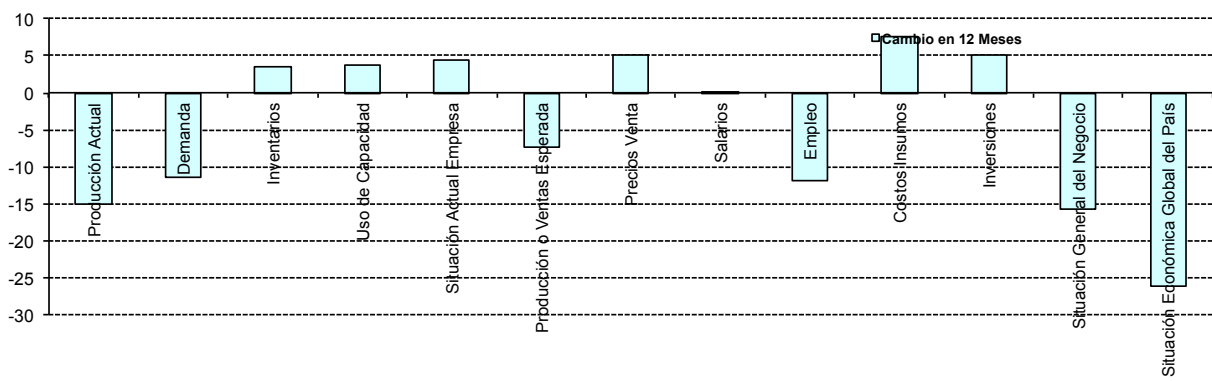


Figura 11. Indicadores Sectoriales por Concepto: Cambio en 12 Meses



### 3.1 Expectativas de Situación Económica Chilena y Empresarial

Analizando la dinámica de los sub-índices agregados para la situación esperada de la economía versus la situación esperada para las empresas, podemos ver una alta correlación, visualizándose una dinámica muy similar entre ambos índices (ver Figura 12a y 12b).

Las expectativas de la situación esperada de la empresa se presentan ligeramente pesimistas alcanzando 48,9 puntos. La situación económica del país esperada presenta un nivel pesimista de 28,4 puntos.

Si excluimos al sector Minería, las tendencias son más correlacionadas: las perspectivas económicas son pesimistas (ver 12.b) alcanzando un nivel de 24 puntos versus los 28,4 puntos que alcanza el indicador a nivel agregado (incluyendo Minería).

Figura 12a. Índice Expectativas de Economía Chilena y Situación Esperada de la Empresa

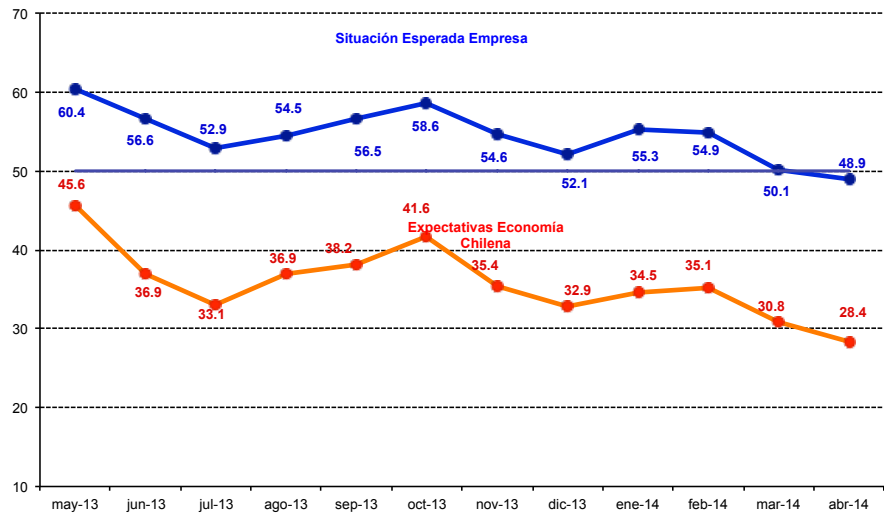


Figura 12b. Índice Expectativas de Economía Chilena Agregada y Excluyendo Minería

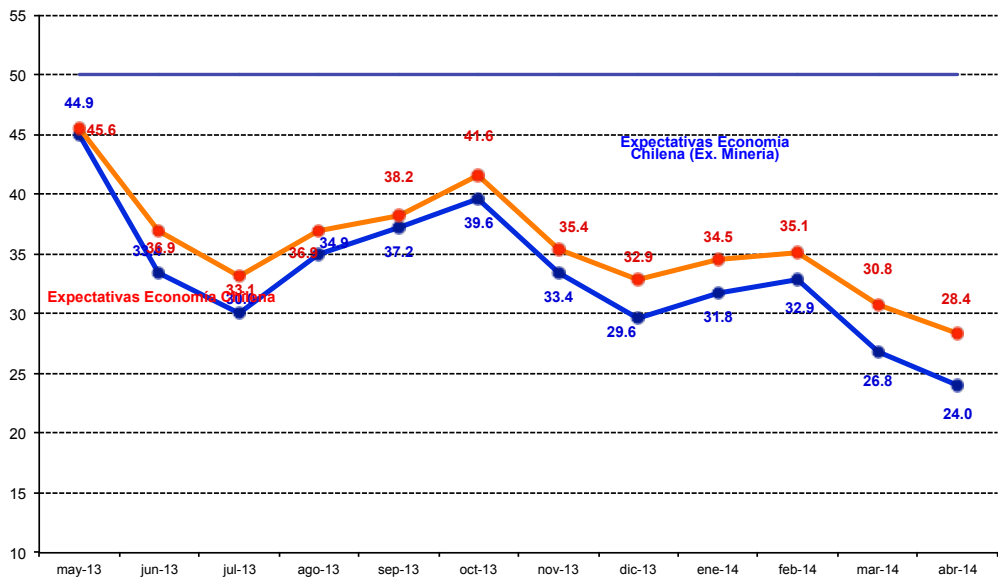


Figura 13a. Índice Expectativas de Economía Chilena e Inversión Planeada (Cambio 12 meses)

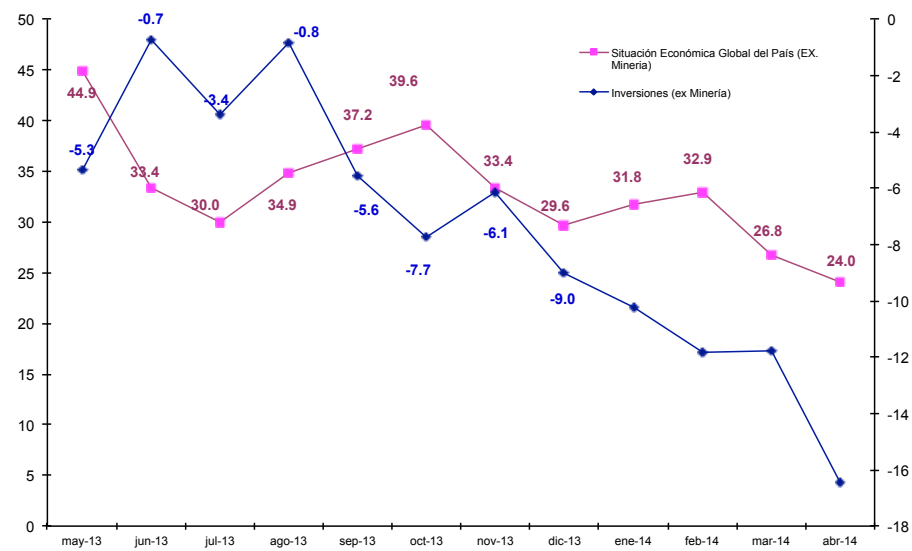


Figura 13b. Índice de Demanda Actual y Situación Actual del Negocio

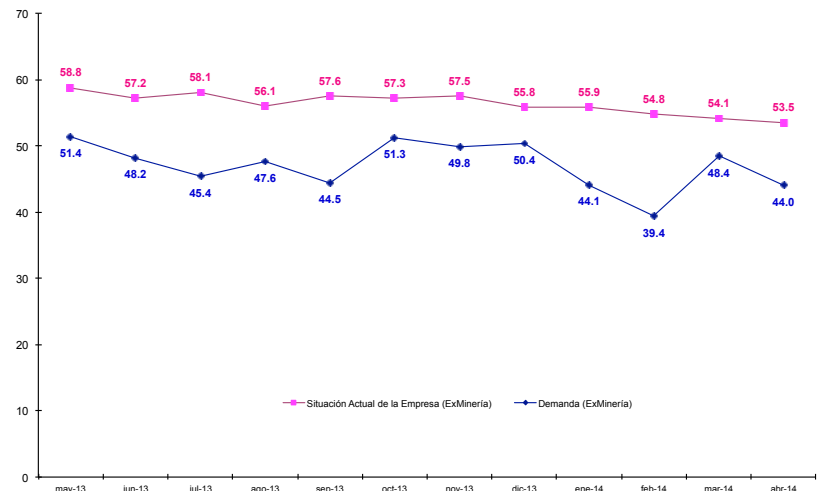
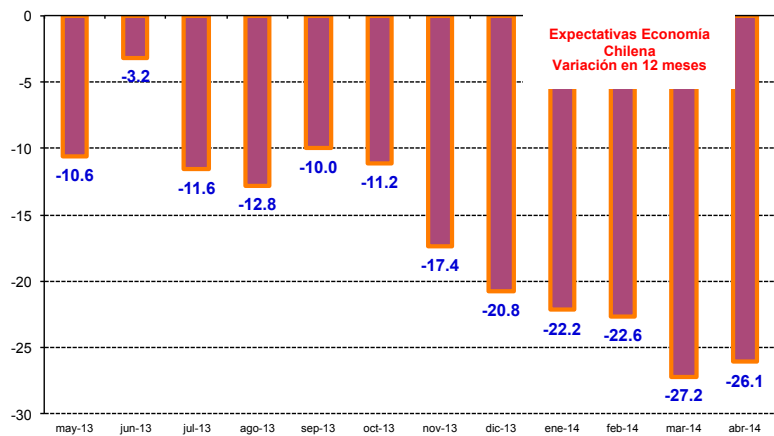


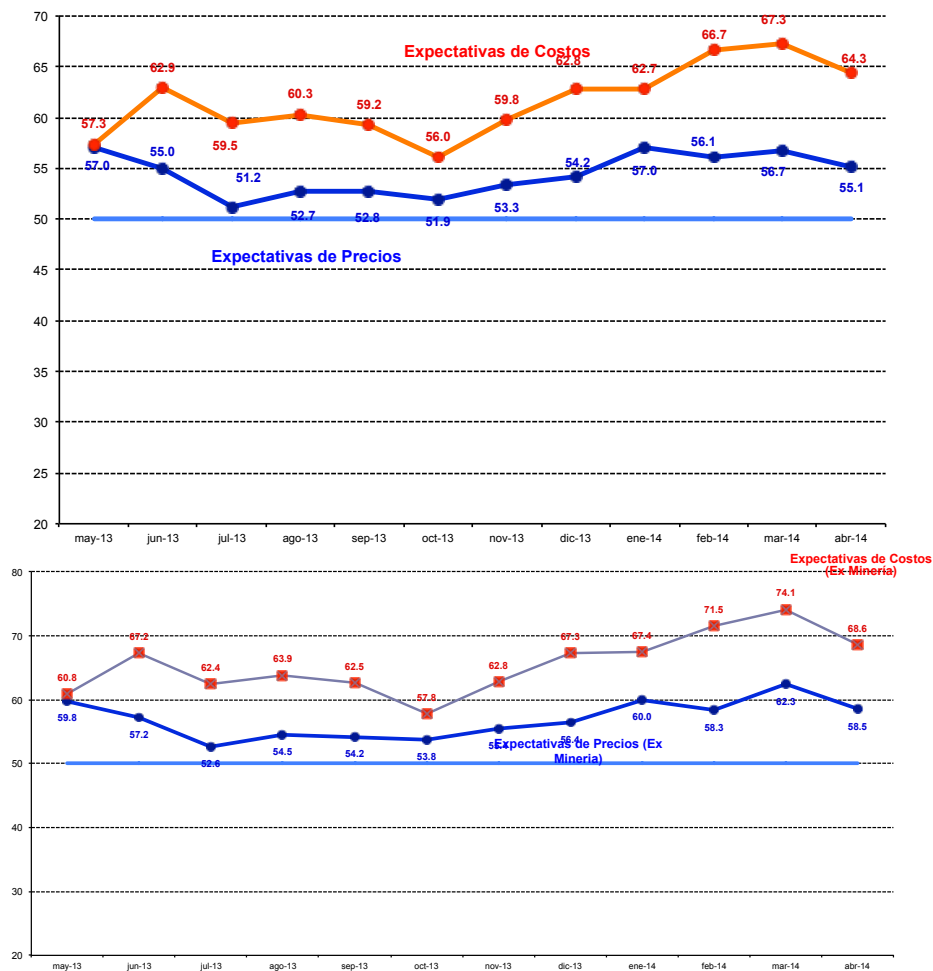
Figura 14. Evolución Índice Expectativas de Economía Chilena (Variación en 12 Meses)



### 3.2 Encuesta de Costos e Inflación Esperada

Como una forma de evaluar la dinámica de la inflación esperada, las Figuras 15a y 15b pueden ser utilizadas para monitorear las presiones inflacionarias y para correlacionarlas con la pregunta de costos. Se observa una correlación positiva de ambos índices, durante la mayor parte del tiempo. Durante este mes los sub índices de costos y precios se ubican en 64,3 y 55,1 puntos respectivamente, es decir, en la región de expansión con menor fuerza que el mes anterior. Este análisis sigue una dinámica similar si se excluye el sector Minería, tal como se observa en la figura 15b.

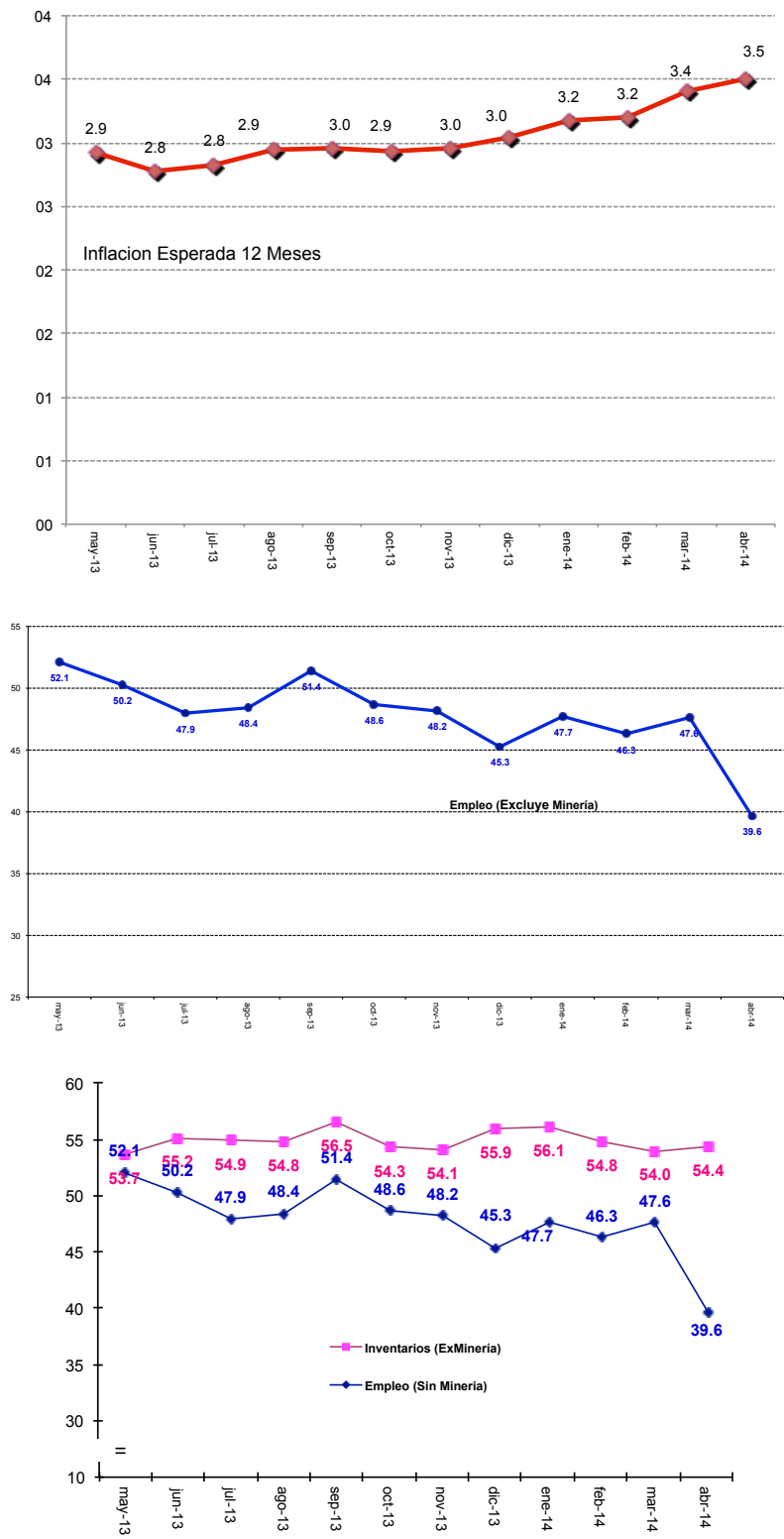
Figura 15a y 15b. Índice de Precios y Costos Esperados Sectoriales (Figura inferior excluye sector Minería)



### Inflación Esperada y Empleo

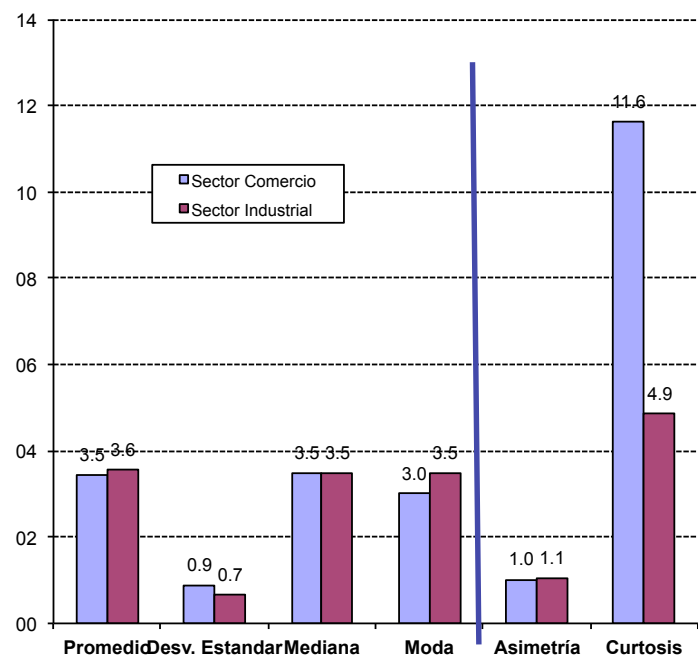
Respecto de la pregunta correspondiente a las *expectativas de inflación para los próximos 12 meses*, de los resultados de la encuesta se observa una distribución estadística con sesgo y curtosis. Hacia septiembre de 2011 la inflación se encontraba en rango del 3,5%. Posteriormente, ya en noviembre del mismo año las presiones de inflación comienzan a aumentar, ubicándose en 3,8%. A partir de abril de 2012, comienzan nuevamente a caer hasta junio de 2013, cuando crecen nuevamente. Durante abril de 2014, la expectativa se ubica en 3,5%, superior al mes anterior. Las expectativas de inflación promedio para los 12 meses próximos para el sector Comercio e Industrial alcanzaron a 3,5% y 3,6%, respectivamente. La mediana se ubica en 3,5% para ambos (Figuras 16 y 17 y cuadro 6) y estadísticamente se observan niveles significativos de curtosis (especialmente del sector comercio) y sesgo para ambos sectores.

Figura 16. Inflación Esperada en 12 meses (Comercio e Industria), Generación de Empleo (Excluyendo Minería) e Inventarios



Si finalmente observamos las Figura 16 derecha (empleo) e inferior (inventarios y empleo), podemos ver por otra parte que la generación de empleo sectorial bajó respecto del mes pasado, alcanzando un indicador promedio de 39,6 puntos (excluyendo Minería).

Figura 17. Estadísticos de la Inflación Esperada en 12 meses Sectoriales



Cuadro N°6. Descripción Estadística de la Inflación Esperada

Inflación Esperada 12 meses			
Estadístico	Sector		Promedio Ponderado
	Comercio	Industrial	
Promedio	3.45	3.56	3.51
Desv. Estandar	0.89	0.67	0.76
Test Inflacion = 3	5.76	10.96	8.72
P-Value Test $\pi = 3$	0.0000	0.0000	0.0000
Muestra	129	170	152
Mediana	3.50	3.50	3.50
Moda	3.00	3.50	3.28
Asimetría	0.99	1.06	1.03
Test Sesgo	4.61	5.65	5.20
P-Value S=0	0.0000	0.0000	0.0000
Curtosis	11.63	4.86	7.78
Test Curtosis	20.01	4.96	11.45
P-Value C=3	0.0000	0.0000	0.0000

Muestra

Este mes la muestra alcanzó a 388 encuestados lo que corresponde al 63,5% de la muestra referencial.

Cuadro N°7 Base Muestral

Población			
Sector	BCCh	Encuestadas	%
Comercio	200	129	64.5%
Construcción	100	75	75.0%
Industria	300	170	56.7%
Minería	11	14	127.3%
Totales	611	388	63.5%