

# Indicador Mensual de Confianza Empresarial | IMCE

## Informe Abril 2013

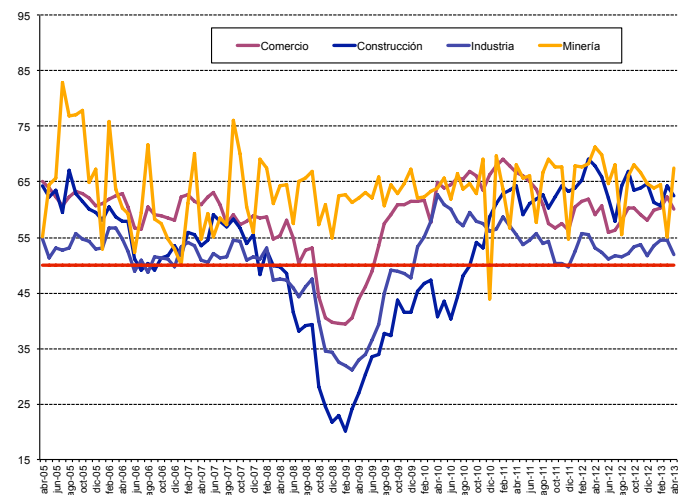


### Resumen Ejecutivo

El Indicador Mensual de Confianza Empresarial (IMCE) alcanzó este mes un nivel de 58,85 puntos; 0,43 puntos superiores al del mes pasado, ubicando a las expectativas empresariales globales en un nivel optimista. Todos los sectores presentan signos de optimismo, aunque Minería es el único que registra un fuerte aumento respecto del mes anterior. En frecuencia anual sólo Comercio presenta un nivel superior a los de un año atrás.

Las presiones de salarios disminuyen (3 puntos) mientras el empleo disminuye 3,7 puntos. Aumentan las inversiones planeadas (6,1 puntos), y la producción esperada aumenta 10,2 puntos. El stock de inventarios se encuentra levemente por encima del nivel deseado. El uso de la capacidad instalada se ubica en 83,7% de uso. La inflación esperada se ubica en 3%.

En resumen, la demanda actual se ve expansiva (inferior que el mes anterior), los inventarios por encima del nivel deseado, las presiones de costos retroceden, las inversiones planeadas aumentan, y el optimismo general sobre la economía Chilena se ubica en niveles ligeramente optimistas, con 54,3 puntos.



	Comercio	Construcción	Industria	Minería	IMCE
ene-05	67,31	67,13	56,81	65,48	<b>63,00</b>
feb-05	66,55	64,90	56,84	76,18	<b>64,43</b>
mar-05	65,71	64,96	56,09	62,52	<b>61,37</b>
abr-05	65,15	64,32	54,74	55,05	<b>59,19</b>
may-05	63,85	62,39	51,33	64,55	<b>59,02</b>
jun-05	62,24	63,54	53,14	65,62	<b>59,71</b>
jul-05	60,75	59,60	52,61	82,88	<b>61,66</b>
ago-05	62,33	67,04	53,14	76,88	<b>62,50</b>
sep-05	63,40	62,84	55,73	77,04	<b>63,00</b>
oct-05	62,85	61,47	54,65	77,95	<b>62,37</b>
nov-05	62,16	60,00	54,23	64,82	<b>59,29</b>
dic-05	60,68	59,43	53,00	67,39	<b>58,84</b>
ene-06	61,18	58,01	53,17	52,88	<b>56,03</b>
feb-06	61,85	60,56	56,78	75,96	<b>62,37</b>
mar-06	62,50	58,71	56,64	63,72	<b>59,84</b>
abr-06	62,90	57,87	54,65	60,23	<b>58,38</b>
may-06	60,49	57,96	52,44	59,32	<b>56,79</b>
jun-06	56,69	51,13	48,92	52,39	<b>51,94</b>
jul-06	56,53	49,12	50,95	59,46	<b>53,63</b>
ago-06	60,56	50,21	48,79	71,70	<b>56,35</b>
sep-06	59,02	49,01	51,54	58,27	<b>54,23</b>
oct-06	58,95	51,30	51,23	57,60	<b>54,39</b>
nov-06	58,44	51,75	51,12	54,76	<b>53,77</b>
dic-06	58,11	53,50	49,64	52,99	<b>53,12</b>
ene-07	62,35	51,70	53,36	50,08	<b>54,70</b>
feb-07	62,74	55,88	54,05	61,16	<b>57,92</b>
mar-07	61,40	55,45	53,50	70,02	<b>58,57</b>
abr-07	60,90	53,50	50,84	54,79	<b>54,62</b>
may-07	62,31	54,46	50,58	59,24	<b>55,89</b>
jun-07	63,08	59,11	52,04	55,03	<b>56,69</b>
jul-07	60,87	57,88	51,37	58,53	<b>56,32</b>
ago-07	57,38	56,84	51,48	57,38	<b>55,12</b>
sep-07	59,07	58,33	54,57	76,06	<b>60,46</b>
oct-07	57,36	56,60	54,23	70,05	<b>58,44</b>
nov-07	57,81	53,96	50,98	60,43	<b>55,04</b>
dic-07	58,81	55,47	51,58	55,92	<b>54,94</b>
ene-08	58,53	48,32	51,17	69,02	<b>55,87</b>
feb-08	58,60	52,66	53,10	67,54	<b>57,13</b>
mar-08	54,70	50,00	47,21	61,05	<b>52,23</b>
abr-08	55,28	49,75	47,45	64,29	<b>53,08</b>
may-08	58,07	48,48	47,26	64,41	<b>53,45</b>
jun-08	54,88	41,58	45,87	57,58	<b>49,56</b>
jul-08	50,26	38,17	44,23	65,13	<b>48,58</b>
ago-08	52,64	39,14	46,05	65,68	<b>50,14</b>
sep-08	53,13	39,36	47,56	66,96	<b>51,11</b>
oct-08	44,27	28,19	39,95	57,34	<b>42,15</b>
nov-08	40,55	24,47	34,46	61,00	<b>39,16</b>
dic-08	39,65	21,65	34,35	54,99	<b>37,24</b>
ene-09	39,60	22,97	32,60	62,46	<b>38,22</b>
feb-09	39,41	20,05	31,88	62,66	<b>37,41</b>
mar-09	40,51	24,20	31,06	61,22	<b>37,87</b>
abr-09	44,01	27,02	32,89	62,16	<b>40,14</b>
may-09	46,10	30,32	33,95	63,13	<b>41,85</b>
jun-09	48,97	33,50	36,52	62,00	<b>43,91</b>
jul-09	53,56	33,95	39,25	65,99	<b>46,93</b>
ago-09	57,56	37,78	44,84	60,64	<b>49,73</b>
sep-09	59,19	37,36	49,20	64,44	<b>52,41</b>
oct-09	60,98	43,62	48,82	62,93	<b>53,59</b>
nov-09	60,90	41,49	48,47	64,71	<b>53,38</b>
dic-09	61,45	41,49	47,79	67,29	<b>53,76</b>
ene-10	61,50	45,33	53,28	62,11	<b>55,35</b>
feb-10	61,69	46,65	55,06	62,37	<b>56,56</b>
mar-10	57,73	47,28	57,94	63,37	<b>56,95</b>
abr-10	64,89	40,73	62,77	63,97	<b>59,46</b>
may-10	63,89	43,61	60,89	65,64	<b>59,36</b>
jun-10	64,48	40,36	60,04	61,99	<b>57,90</b>
jul-10	65,73	44,31	57,84	66,47	<b>58,96</b>
ago-10	65,58	48,14	57,05	63,65	<b>58,80</b>
sep-10	66,96	50,00	59,47	64,73	<b>60,60</b>
oct-10	66,09	54,08	57,88	62,83	<b>60,18</b>
nov-10	63,60	53,09	57,54	69,01	<b>60,41</b>
dic-10	66,32	58,60	56,01	43,91	<b>56,81</b>
ene-11	67,89	61,01	56,57	69,72	<b>62,73</b>
feb-11	69,10	62,91	58,67	63,69	<b>63,03</b>
mar-11	67,82	63,50	57,09	56,62	<b>60,89</b>
abr-11	66,78	64,39	55,47	68,01	<b>62,34</b>
may-11	66,09	59,02	53,73	65,77	<b>60,10</b>
jun-11	65,01	61,02	54,44	66,13	<b>60,53</b>
jul-11	63,76	61,99	55,75	57,62	<b>59,27</b>
ago-11	60,95	62,63	53,89	66,65	<b>59,69</b>
sep-11	57,38	60,28	54,34	69,12	<b>59,04</b>
oct-11	56,67	62,23	50,31	67,77	<b>57,41</b>
nov-11	57,48	64,33	50,39	67,76	<b>58,03</b>
dic-11	56,37	63,24	49,69	54,65	<b>54,81</b>
ene-12	60,51	63,89	52,49	67,82	<b>59,51</b>
feb-12	61,47	65,29	55,65	67,72	<b>61,17</b>
mar-12	61,81	69,19	55,49	68,37	<b>62,04</b>
abr-12	59,19	67,81	53,01	71,30	<b>60,75</b>
may-12	60,78	65,88	52,33	69,82	<b>60,26</b>
jun-12	55,86	62,04	51,18	64,74	<b>56,92</b>
jul-12	56,38	57,81	51,68	68,04	<b>57,08</b>
ago-12	58,14	64,20	51,46	55,58	<b>56,27</b>
sep-12	60,37	66,89	52,01	66,04	<b>59,51</b>
oct-12	60,22	63,55	53,23	68,16	<b>59,71</b>
nov-12	59,11	63,82	53,67	66,75	<b>59,38</b>
dic-12	58,06	64,73	51,75	64,62	<b>58,17</b>
ene-13	59,89	61,25	53,46	63,96	<b>58,50</b>
feb-13	60,21	60,62	54,42	64,47	<b>58,92</b>
mar-13	62,30	64,39	54,56	55,10	<b>58,43</b>
abr-13	60,16	62,50	51,82	67,51	<b>58,85</b>

1 Evolución del IMCE

El Indicador Mensual de Confianza Empresarial presentó un nivel de 58,85 puntos, subiendo 0,43 puntos respecto al mes anterior (figuras 1a-1d) y bajando 1,9 puntos respecto de igual mes del año pasado. Este indicador agregado se ubica por sobre el umbral neutral de 50 puntos indicando expectativas optimistas para los siguientes tres a seis meses, con más fuerza que los meses previos.

Si revisamos la dinámica del IMCE y el IMCE que excluye al sector Minería (Figura 1b, “IMCE sin Minería”) ambos presentan una alta correlación. El IMCE que excluye al sector minero se posiciona en el rango optimista muy similar al IMCE Global.

Figura 1a.  
Evolución del IMCE

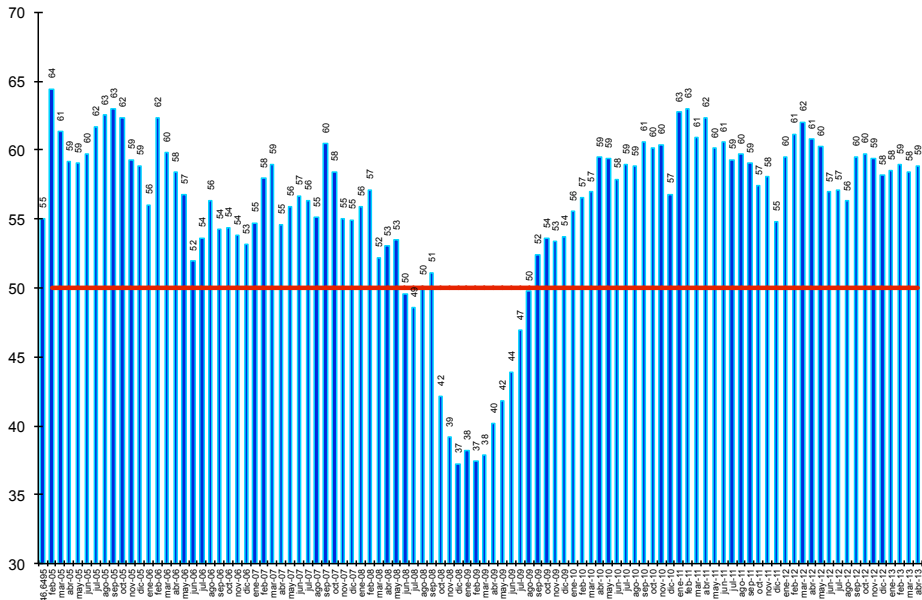


Figura 1b.  
Evolución del IMCE Global versus IMCE sin Minería

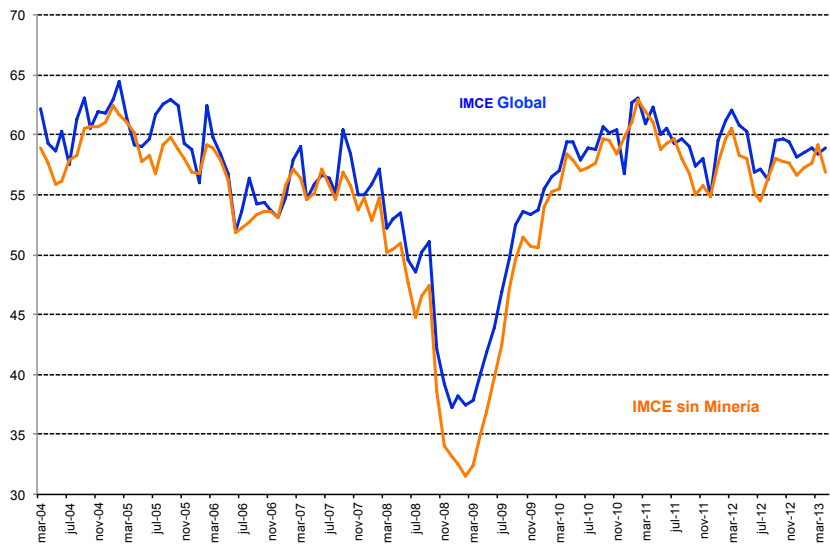


Figura 1c.  
Variación del IMCE en 12 Meses y Velocidad medida por su Media Móvil de tres Meses

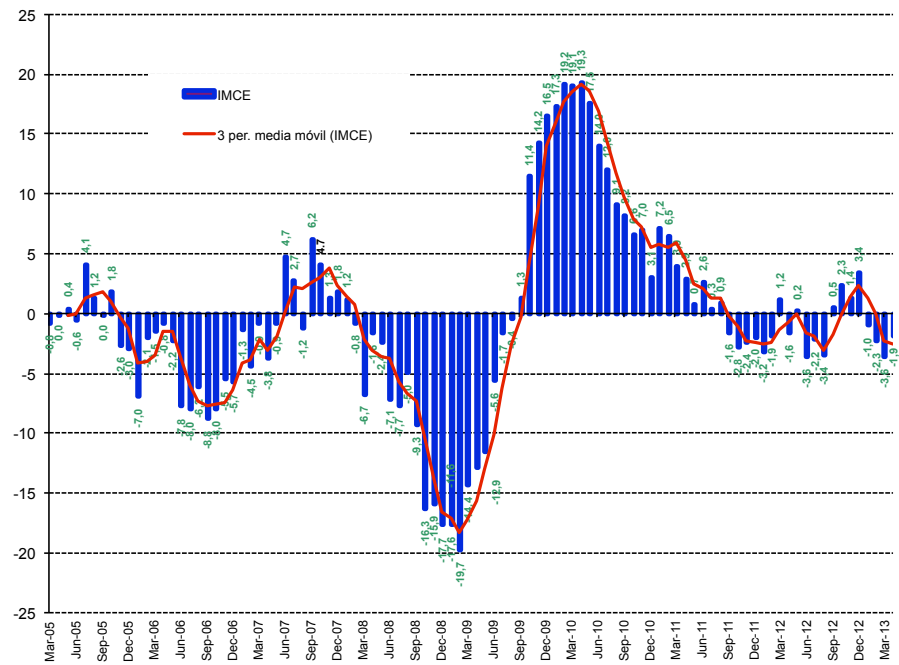
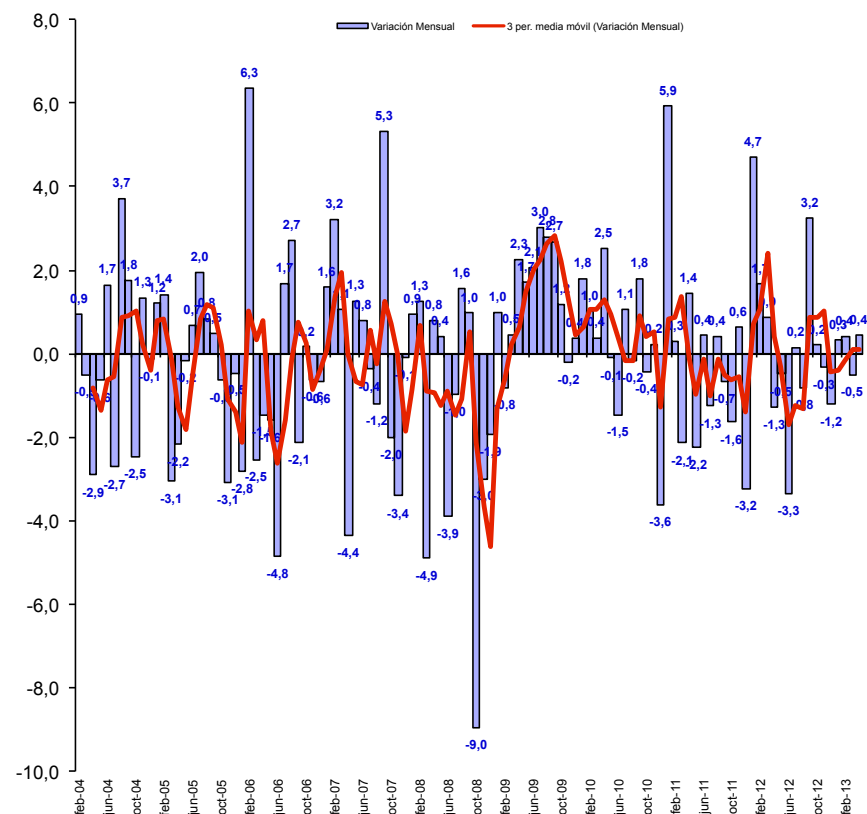


Figura 1d.  
Variación del IMCE en 1 Mes y Velocidad medida por su Media Móvil de tres Meses



2 Evolución por Sectores de Actividad

Los indicadores sectoriales se presentan en las figuras 2a y 2b (resultados de las variables individuales en los cuadros 1 al 4). En materia de expectativas sectoriales, todos presentan índices optimistas. Los sectores Comercio, industria y Minería son los que presentan una menor volatilidad (inferior a 7 puntos) mientras que Construcción presenta una desviación estándar de 11.6 puntos, presentando junto al sector manufacturero un promedio histórico del índice sectorial menor al de los otros sectores.

Figura 2a.  
Evolución de los Indicadores Sectoriales (ordenados por sector y por mes)

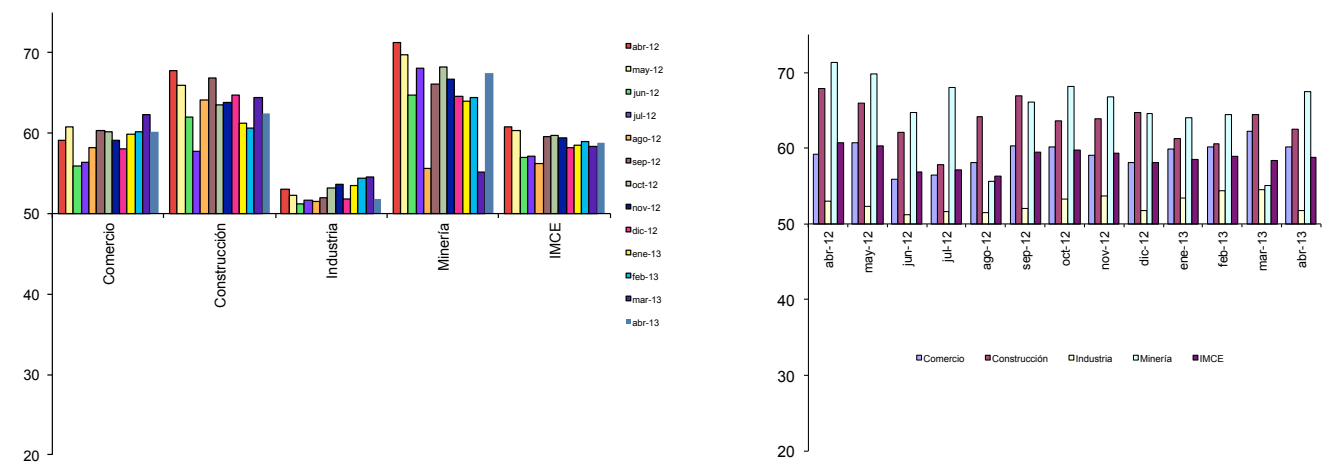
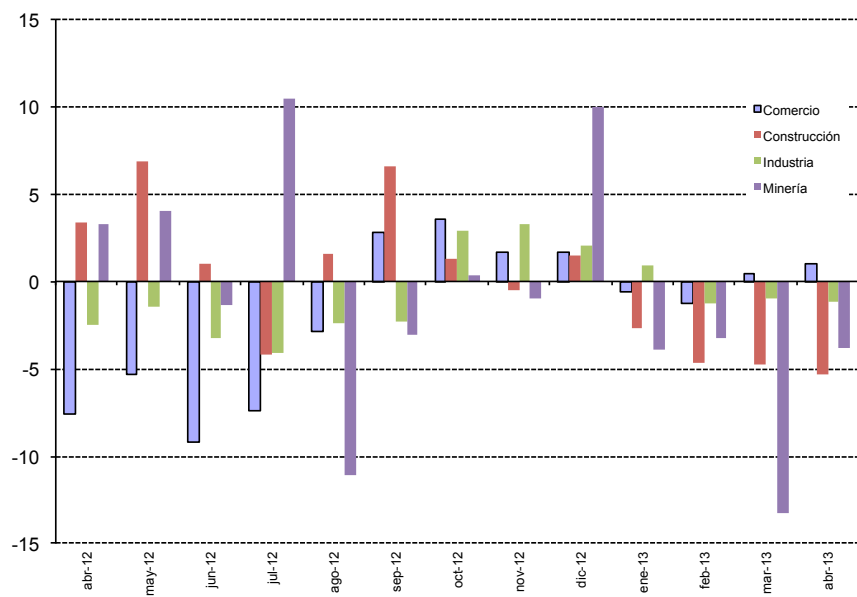


Figura 2b.  
Evolución de los Indicadores Sectoriales en 12 Meses



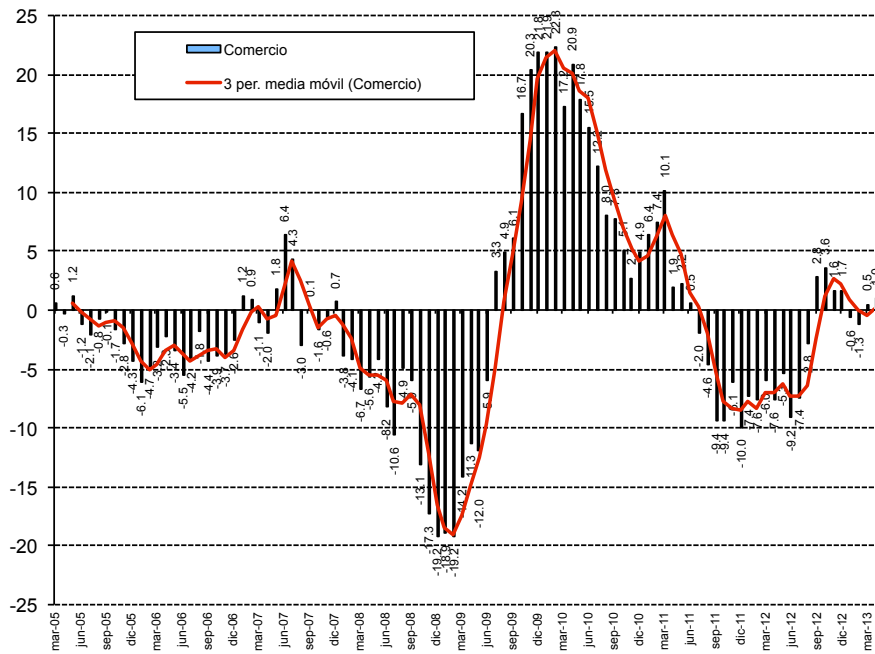
2.1 Comercio

El sector comercio se mantiene en un nivel optimista con 60,2 puntos, bajando 2,1 puntos respecto del mes pasado y subiendo 1 punto respecto del año pasado. La demanda actual se ajustó fuertemente hacia abajo (11,4 puntos). La situación actual de la empresa sigue optimista (inferior al mes anterior). Las ventas esperadas están a un nivel optimista pero menor al mes anterior (69,9) y las inversiones planeadas siguen expansivas alcanzando 65,4 puntos (prácticamente iguales al mes pasado). Las perspectivas de la situación económica del país alcanzan un nivel optimista de 56.8 puntos, inferiores en 4,6 puntos respecto del año pasado y cinco puntos por debajo del nivel del mes pasado. La situación general esperada del negocio sigue optimista con 71,2 puntos (inferior al mes anterior). La generación de empleo se presenta expansiva al alcanzar un nivel de 60,3 puntos, superior al mes anterior. Los precios esperados de los productos vendidos se espera bajen respecto del mes anterior (0,2 puntos) y bajen respecto de igual mes del año anterior (1,1 puntos). Los costos esperados sectoriales se presentan inferiores a los del mes pasado.

Cuadro N°1 Indicador de Difusión Sectorial: Comercio

Pregunta	Comercio												Variación		Promedio Histórico	Desv. Est. Histórica
	may-12	jun-12	jul-12	ago-12	sep-12	oct-12	nov-12	dic-12	ene-13	feb-13	mar-13	abr-13	Mes	12 Meses		
<b>Situación Actual</b>																
Inventarios	54,5	57,0	56,3	56,7	54,7	52,6	54,7	56,0	56,6	57,0	57,4	55,8	-1,6	-0,1	55,2	4,2
Demanda	64,3	49,6	53,9	62,6	51,6	64,6	65,1	66,1	46,9	45,0	75,8	64,4	-11,4	6,1	56,9	9,6
Situación General de la Empresa	69,9	65,2	64,8	63,4	63,0	65,3	65,1	64,9	66,6	65,9	68,9	65,1	-3,8	-2,3	66,6	7,3
<b>Expectativas</b>																
Precios	54,1	55,5	53,5	51,6	53,9	53,3	51,4	51,6	55,2	55,8	53,3	53,1	-0,2	-2,4	56,7	5,8
Costos	63,2	68,0	60,5	59,1	63,4	65,0	61,9	61,7	62,1	63,6	63,5	61,3	-2,2	-6,4	65,3	7,2
Empleo	59,4	52,3	56,3	57,9	60,2	60,2	59,7	58,9	58,3	59,7	58,6	60,3	1,7	1,2	55,7	7,4
Inversiones	66,5	60,9	58,2	62,6	62,6	66,1	64,4	66,9	67,2	69,8	65,2	65,4	0,2	1,6	62,9	8,6
Situación Económica Global del País	59,0	36,7	43,8	51,6	49,2	54,0	54,3	54,0	57,2	62,4	61,9	56,8	-5,0	-4,6	58,5	19,4
Situación General del Negocio	66,9	59,4	60,5	67,7	72,8	67,9	66,9	65,3	69,7	71,7	75,4	71,2	-4,2	5,1	68,1	9,8
Ventas	65,0	53,9	61,3	70,1	71,7	72,3	70,5	54,8	62,4	73,6	73,8	69,9	-3,9	6,1	64,8	10,1
Situación Financiera Empresa	60,2	55,5	57,4	61,4	61,0	60,2	62,9	61,3	64,8	66,7	67,6	67,1	-0,5	10,0	62,3	7,8
Inflación Esperada 12 meses	3,7	3,6	3,2	3,1	3,0	3,1	3,2	3,0	3,0	3,0	2,9	2,9	0,0	-0,9	3,8	1,3
Índice de Difusión Sectorial	60,8	55,9	56,4	58,1	60,4	60,2	59,1	58,1	59,9	60,2	62,3	60,2	-2,1	1,0	59,8	6,3

Figura 3. Variación % respecto igual mes del año anterior: Sector Comercio



2.2 Construcción

Construcción mantiene sus expectativas optimistas, superiores a las del mes pasado. El indicador sectorial se ubicó en 56,8 puntos, superior a su nivel promedio histórico. Tal como se mencionó, este sector es el que presenta un IMCE sectorial promedio histórico relativamente bajo (sólo superior al de Industria Manufacturera) así como un rango de variación medido por la desviación estándar mayor a todos los demás sectores (11,6).

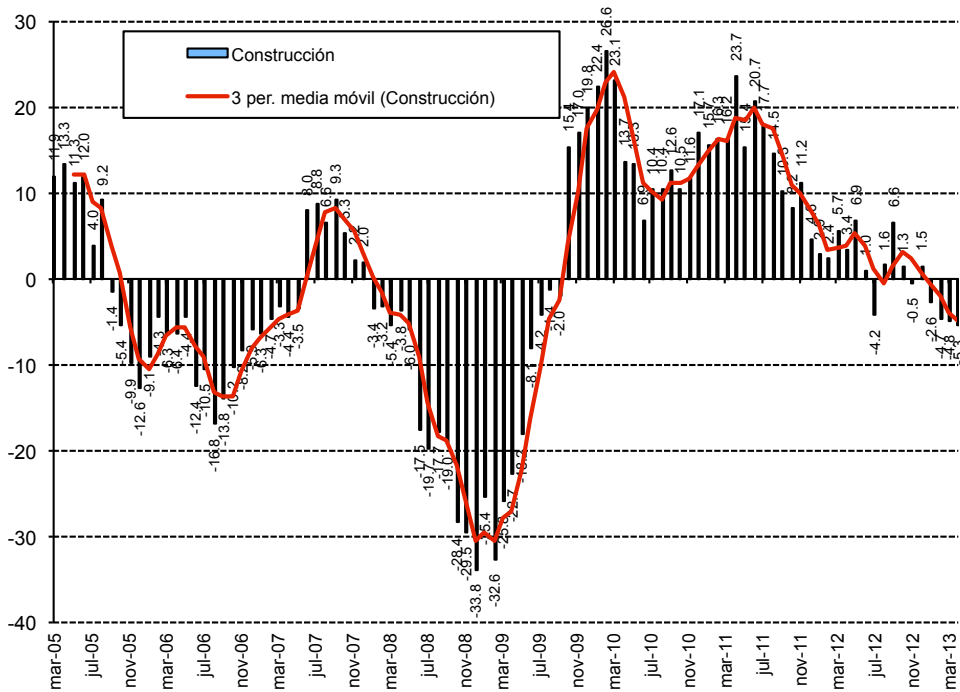
La demanda actual aparece expansiva con 54,8 puntos (10,4 puntos por debajo del mes anterior). El nivel de actividad se presenta a un nivel optimista (54,8 puntos, inferior al mes anterior) y la situación actual del negocio de la construcción es optimista alcanzando 62,5 puntos (inferior al mes anterior).

En términos de expectativas, el indicador de costos de producción se mantiene a un nivel expansivo, inferior al mes anterior (72,6). Las presiones salariales se muestran inferiores respecto del mes anterior (70,8), y el empleo sectorial a futuro es expansivo (58,9) inferior al mes anterior. La situación financiera esperada de la empresa se mantiene en el rango optimista (superior al mes anterior, igual a 62,9) y las expectativas que el sector tiene sobre la economía chilena se ubican en un rango optimista con 56 puntos, presentando una caída respecto del mes pasado de 2,4 puntos y una disminución respecto del año pasado de 5,9 puntos.

Cuadro N°2 Indicador de Difusión Sectorial: Construcción

Pregunta	Construcción												Variación		Promedio Histórico	Desv. Est. Histórica
	may-12	jun-12	jul-12	ago-12	sep-12	oct-12	nov-12	dic-12	ene-13	feb-13	mar-13	abr-13	Mes	12 Meses		
<b>Situación Actual</b>																
Demanda	65,3	60,5	57,5	61,7	64,9	61,4	63,2	61,6	59,4	58,2	65,2	54,8	-10,4	-12,7	48,5	12,9
Nivel de Actividad (3 meses)	67,6	61,7	58,1	59,9	62,2	58,4	59,2	60,3	63,8	58,2	62,9	54,8	-8,1	-15,2	52,9	12,7
Situación General de la Empresa	70,0	61,1	62,5	65,4	67,6	64,5	63,8	65,8	62,5	58,9	67,4	62,5	-4,9	-5,0	59,6	8,9
<b>Expectativas</b>																
Precios	68,2	59,9	58,8	63,6	62,8	62,0	58,6	59,6	60,0	60,3	68,9	63,1	-5,8	-3,2	57,9	10,0
Costos	78,2	74,7	70,6	68,5	71,6	68,1	67,1	67,1	65,0	69,9	75,0	72,6	-2,4	-8,0	73,4	13,0
Salarios	77,6	68,5	66,3	66,7	68,9	68,7	71,1	75,3	74,4	70,5	75,0	70,8	-4,2	-3,5	64,0	9,4
Empleo	66,5	63,6	58,1	66,7	68,9	65,7	64,5	67,8	63,1	63,0	63,6	58,9	-4,7	-9,2	58,4	11,3
Situación Económica Global del País	62,4	41,4	41,3	48,1	49,3	56,0	51,3	52,7	56,3	54,8	58,3	56,0	-2,4	-5,9	53,3	18,2
Situación Financiera Empresa	64,7	57,4	54,4	61,7	62,8	62,0	59,2	58,2	60,6	62,3	62,9	59,5	-3,4	-5,5	57,2	9,2
Indice de Difusión Sectorial	65,9	62,0	57,8	64,2	66,9	63,6	63,8	64,7	61,3	60,6	64,4	56,8	-7,5	-11,0	53,4	11,6

Figura 4. Variación % respecto igual mes del año anterior: Sector Construcción



2.3 Industria Manufacturera

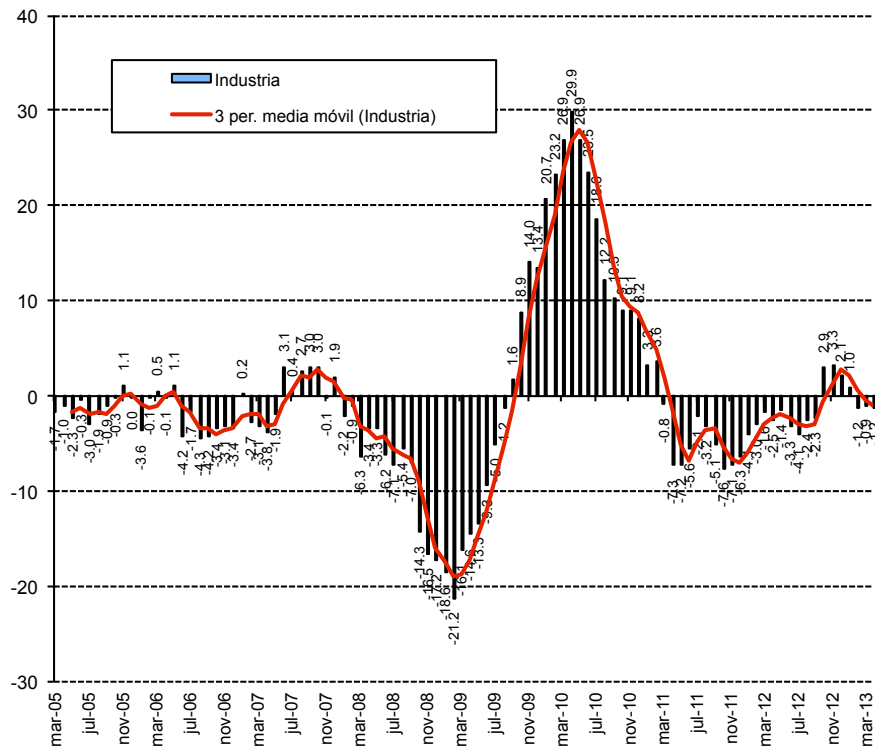
El sector manufacturero presenta para este mes un índice levemente por encima del neutral de 51,8 puntos, inferior al año pasado en 1,2 puntos. La producción actual bajó fuertemente respecto del mes anterior, mientras que el nivel del sub-índice de inventarios está ligeramente por encima del nivel adecuado (52). La demanda actual se presenta por debajo del nivel neutral (46,3).

En el rango de expectativas, la producción esperada se posiciona por encima del nivel neutral (61,2), superior al mes anterior. Las presiones salariales disminuyen (70,4). Los precios se presentan ligeramente a la suba respecto del mes anterior (55,2). Los costos de producción disminuyen respecto del mes anterior (59,8). La generación esperada de empleo sectorial se presenta en un nivel levemente contractivo, inferior al mes anterior (48,9). La situación económica del país se ve optimista presentando un nivel inferior al promedio histórico (54,3) con una caída de 6,5 puntos respecto del mes pasado y de 3,5 puntos del mismo mes del año pasado. Los encuestados se posicionan en un nivel de inflación esperada de 3%, igual al del mes pasado.

Cuadro N°3 Indicador de Difusión Sectorial: Industria Manufacturera

Pregunta	Industria Manufacturera												Variación		Promedio Histórico	Desv. Est. Histórica
	may-12	jun-12	jul-12	ago-12	sep-12	oct-12	nov-12	dic-12	ene-13	feb-13	mar-13	abr-13	Mes	12 Meses		
Situación Actual																
Producción	58,7	48,1	54,1	63,9	47,3	66,9	59,5	56,1	56,1	40,1	68,0	58,3	-9,7	5,3	55,1	7,9
Inventarios	48,6	51,0	52,5	53,0	54,0	53,1	52,7	52,9	51,5	51,0	50,0	52,0	2,0	0,5	53,0	4,7
Demanda	49,2	47,1	44,3	44,6	41,6	46,3	52,1	52,0	47,3	46,3	50,0	46,3	-3,7	-8,3	46,2	8,7
Uso de Capacidad	74,8	73,9	74,4	74,0	72,0	74,2	75,8	75,5	74,7	70,6	73,5	74,3	0,8	-1,8	72,8	2,6
Situación General de la Empresa	54,7	51,6	52,5	51,7	52,0	53,4	56,8	54,7	57,3	55,8	55,0	54,3	-0,7	-2,6	54,5	6,7
Expectativas																
Producción	56,4	57,4	63,2	62,8	68,5	66,6	61,6	56,1	64,6	68,0	63,7	61,2	-2,5	5,2	61,7	8,1
Precios	56,1	53,9	54,1	58,1	57,4	55,9	56,3	55,8	57,9	56,5	55,0	55,2	0,1	-5,4	57,1	7,0
Salarios	67,9	62,6	63,5	62,2	61,1	63,8	66,1	67,5	69,5	68,7	73,4	70,4	-3,0	2,9	62,4	4,6
Costos	66,2	59,0	58,2	59,1	63,4	60,6	61,0	61,4	61,6	61,6	61,9	59,8	-2,1	-9,5	69,1	10,1
Empleo	50,6	53,5	54,7	55,1	56,7	57,5	61,0	56,1	53,7	53,4	55,0	48,9	-6,2	-6,9	50,7	7,0
Inversiones	64,0	60,3	58,8	58,1	59,4	62,2	59,5	60,5	59,5	59,2	61,9	61,8	-0,1	-6,3	61,7	8,0
Situación Económica Global del País	57,8	41,9	43,7	47,3	49,7	51,6	55,1	57,6	60,7	62,2	60,8	54,3	-6,5	-8,3	59,2	20,1
Situación General del Negocio	62,6	61,0	64,8	64,2	65,4	66,3	65,8	66,7	66,5	63,6	64,7	62,9	-1,8	-2,4	64,7	9,2
Inflación Esperada 12 meses	3,7	3,6	3,3	3,1	3,1	3,2	3,2	3,1	3,1	2,9	3,0	3,0	0,0	-0,9	3,8	1,2
Índice de Difusión Sectorial	52,3	51,2	51,7	51,5	52,0	53,2	53,7	51,8	53,5	54,4	54,6	51,8	-2,7	-1,2	51,6	6,3

Figura 5. Variación % respecto igual mes del año anterior: Sector Industrial

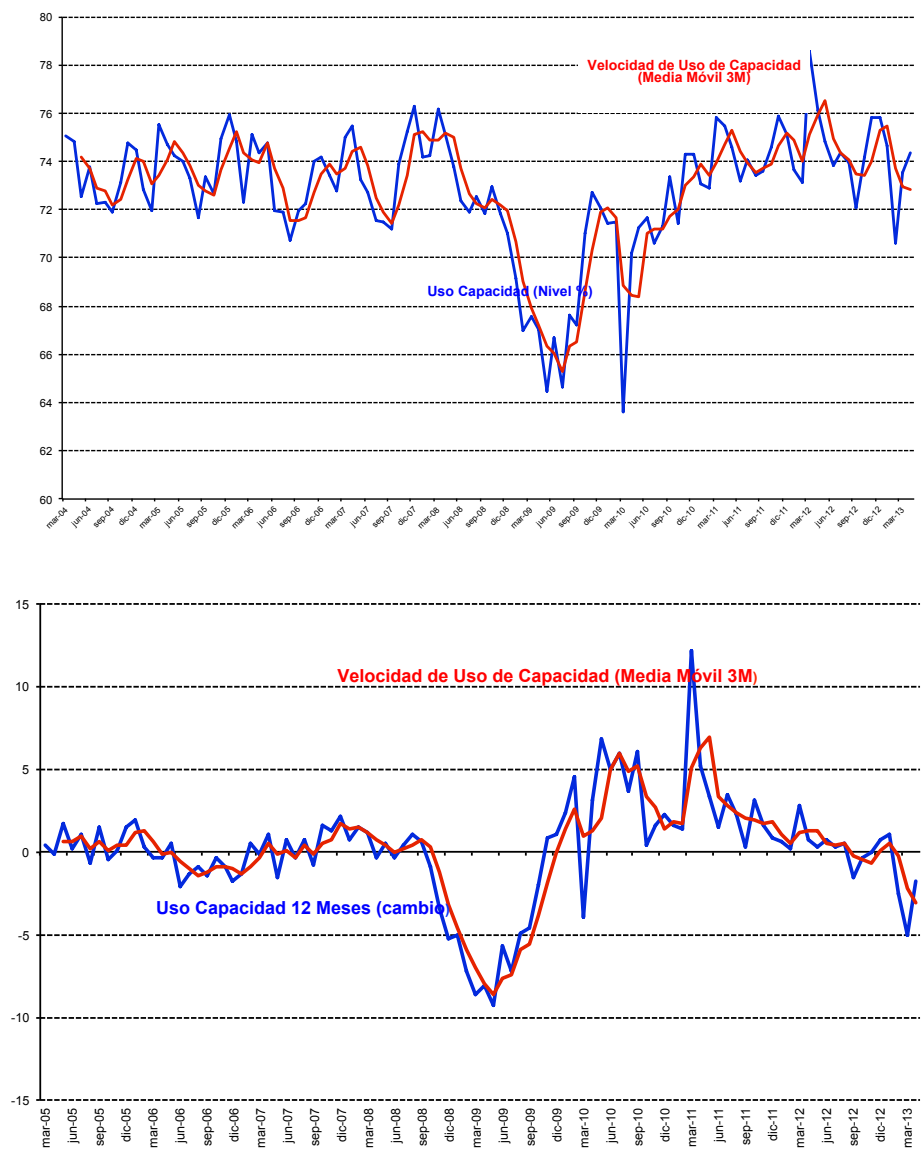


2.3.1 Análisis Uso de Capacidad Instalada de la Industria Manufacturera

El uso de capacidad instalada es un indicador importante al momento de evaluar la capacidad de respuesta del sector frente a shocks de demanda y oferta, de manera que se puede determinar la capacidad ociosa existente y, por ende, las posibilidades de alzas de precios y variación de empleo y producción que las empresas puedan implementar como manera de manejar eficientemente su stock de inventarios.

El uso de la capacidad instalada del sector subió respecto del mes pasado alcanzando a un 74,3% de uso. El sector está por encima de su capacidad promedio histórica de 72,7%, aunque dentro de los márgenes de variabilidad (al presentar una desviación estándar histórica de 2,6% en el uso de capacidad).

Figura 6. Uso de Capacidad Instalada 3 y 12 Meses y Promedios Móviles (figura inferior)





2.4 Minería

El indicador sectorial alcanzó los 67,5 puntos, subiendo respecto del mes pasado en 12,4 puntos y ubicándose por encima de su promedio histórico, presentando un nivel de variabilidad de 6,7 puntos.

El sub-índice de producción actual alcanzó un nivel de 14,7 puntos bajando (60,6 puntos) respecto del mes anterior y bajando 40,3 puntos respecto de su nivel del año pasado. Dentro de los indicadores de minería, producción actual es un sub-índice que presenta un alto nivel de volatilidad alcanzando una desviación histórica de 23,6 puntos. Por su parte el sub-índice de inventarios presentó un nivel de 46,2 que se entiende como volumen de inventarios inferior al deseado. El índice de demanda que enfrentó el sector señala un nivel superior al neutral con 56 puntos, 0,5 puntos superior al mes anterior. La situación general actual de la empresa está por encima del nivel neutral (83,4).

En la sub-sección de expectativas, observamos que la producción esperada para los próximos meses presenta un indicador positivo con 92,7 puntos (37 puntos por encima del mes anterior), superior a su promedio histórico de 74,6 puntos y manteniendo una fuerte variabilidad de poco más de 17,2 puntos de desviación estándar. Las expectativas de costos de insumos se presentan por debajo del nivel neutral con un índice de 44,8. El sector está apenas por encima del nivel neutral respecto de la Economía Chilena con un nivel de expectativas de 50,2 puntos.

Cuadro N°4 Indicador de Difusión Sectorial: Minería

Pregunta	Minería												Variación		Promedio Histórico	Desv. Est. Histórica
	may-12	jun-12	jul-12	ago-12	sep-12	oct-12	nov-12	dic-12	ene-13	feb-13	mar-13	abr-13	Mes	12 Meses		
Situación Actual																
Producción	54,6	83,0	89,4	85,1	19,9	23,4	90,1	94,6	14,0	80,5	75,3	14,7	-60,6	-40,3	61,8	23,6
Inventarios	45,2	50,0	40,3	49,5	43,6	41,6	46,2	46,2	47,2	45,7	45,9	46,2	0,3	6,1	48,6	4,6
Demanda	55,6	55,6	56,1	55,3	54,2	55,5	57,1	58,5	56,7	54,8	55,5	56,0	0,5	0,5	66,5	15,8
Uso de Capacidad	89,8	93,7	91,2	91,2	89,8	87,5	85,1	95,4	95,0	94,2	93,0	93,1	0,1	-0,4	94,4	2,6
Situación General de la Empresa	93,6	85,5	85,6	87,1	84,3	88,6	86,3	86,5	86,9	82,6	82,2	83,4	1,2	-7,7	89,5	7,3
Expectativas																
Producción	99,0	88,6	88,4	60,9	87,6	90,6	89,3	81,6	82,4	84,3	55,6	92,7	37,0	-5,8	74,7	17,2
Precios	40,8	43,7	49,4	50,5	44,7	49,2	43,3	48,5	51,1	51,1	47,9	43,5	-4,5	-9,6	47,9	11,3
Costos	56,4	50,2	50,2	52,8	56,4	50,2	51,2	50,4	57,8	61,5	50,0	44,8	-5,2	-8,3	62,8	18,4
Salarios	89,0	84,8	87,5	87,5	82,9	87,7	88,7	88,2	88,9	83,9	86,6	84,7	-1,9	-2,7	79,4	11,3
Empleo	47,0	81,4	88,4	53,8	46,0	48,5	48,5	50,0	50,2	51,4	53,2	47,6	-5,7	-8,2	55,8	12,4
Inversiones	94,4	93,0	86,5	93,2	82,8	92,2	80,6	80,9	77,5	67,2	64,4	82,5	18,1	-15,4	88,6	11,1
Situación General de la Empresa	51,6	56,1	53,6	59,6	50,7	55,4	55,5	51,9	56,8	55,3	60,3	55,2	-5,1	2,6	61,0	12,6
Situación Económica Global del País	45,4	40,4	50,0	51,7	44,5	49,4	50,4	50,2	52,6	51,5	54,9	50,2	-4,7	-1,4	66,6	20,1
Índice de Difusión Sectorial	69,8	64,7	68,0	55,6	66,0	68,2	66,7	64,6	64,0	64,5	55,1	67,5	12,4	-3,8	64,4	6,7

Figura 7. Variación % respecto igual mes del año anterior: Sector Minería

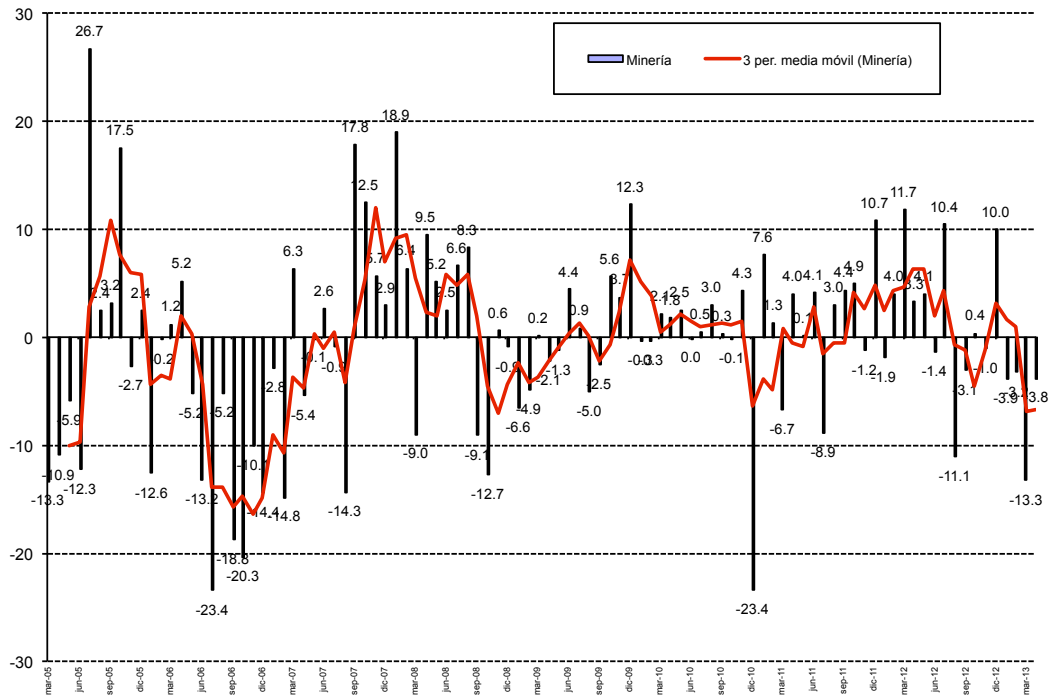
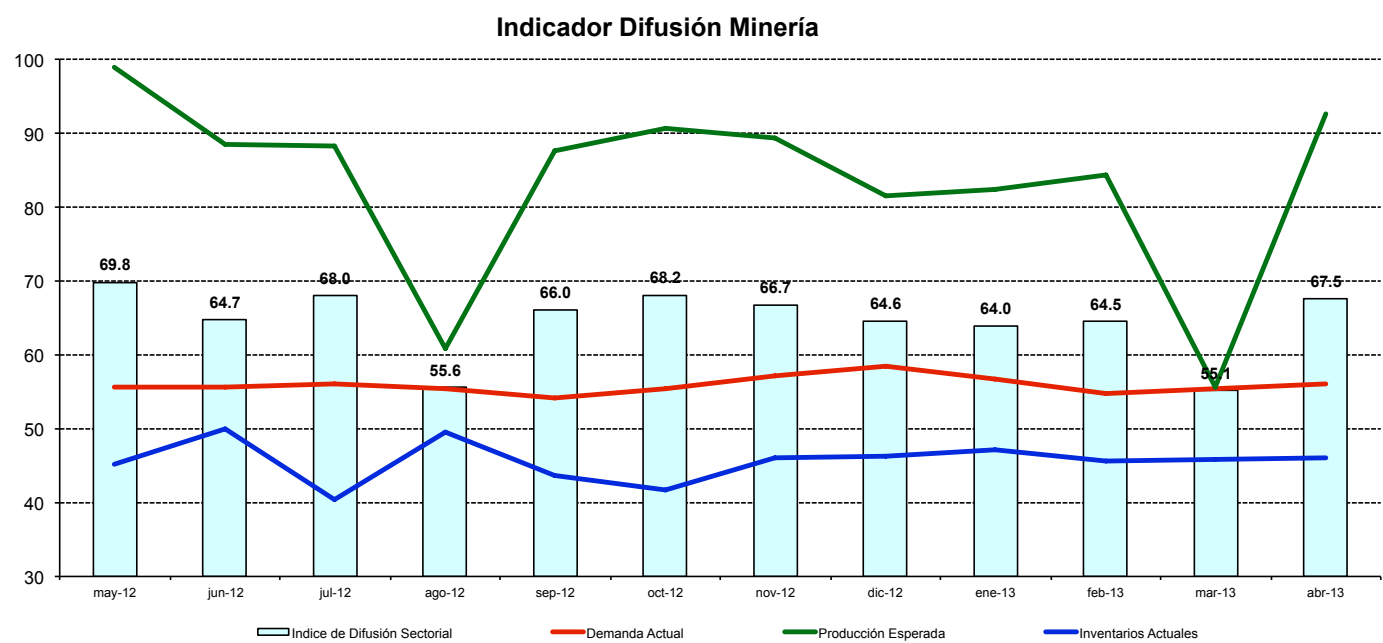


Figura 8. Indicador Difusión del Sector Minería



3 Análisis por Variables Individuales

Los índices que presentan las mayores variaciones respecto al mes pasado fueron producción actual (-35,1) y producción o ventas esperadas (10,2), mientras que en frecuencia anual los mayores cambios se produjeron en producción actual (-17,5) y costos de insumos (-8,1).

Cuadro N°5. Indicadores de Confianza Sectorial: Variables Individuales

Indicador		Abr 2013	Mar 2013	Abr 2012	Cambio Mes Anterior	Cambio en 12 Meses
Actual	Producción Actual	36.5	71.6	54.0	-35.1	-17.5
	Demanda	55.4	61.6	58.9	-6.3	-3.6
	Inventarios	51.3	51.1	49.1	0.3	2.2
	Uso de Capacidad	83.7	83.3	84.8	0.4	-1.1
	Situación Actual Empresa	66.3	68.4	70.7	-2.1	-4.4
Expectativas	Producción o Ventas Esperada	74.6	64.4	72.7	10.2	1.8
	Precios Venta	53.7	56.3	58.8	-2.6	-5.1
	Salarios	75.3	78.3	76.4	-3.0	-1.1
	Empleo	53.9	57.6	59.7	-3.7	-5.8
	Costos Insumos	59.6	62.6	67.7	-3.0	-8.1
	Inversiones	69.9	63.8	76.6	6.1	-6.7
	Situación General del Negocio	61.7	64.9	61.1	-3.1	0.6
	Situación Económica Global del País	54.3	59.0	59.4	-4.7	-5.0
	Inflación Esperada 12 meses	3.0	3.0	3.8	0.0	-0.9

Figura 9. Indicadores Sectoriales por Concepto: Nivel Actual

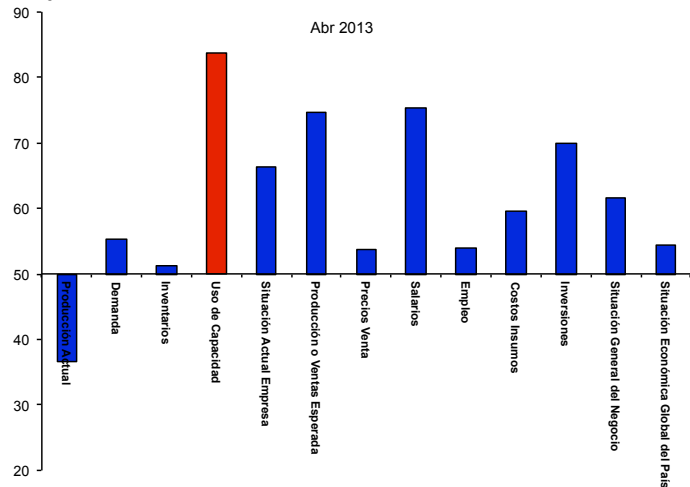


Figura 10. Indicadores Sectoriales por Concepto: Comparación Mes Anterior

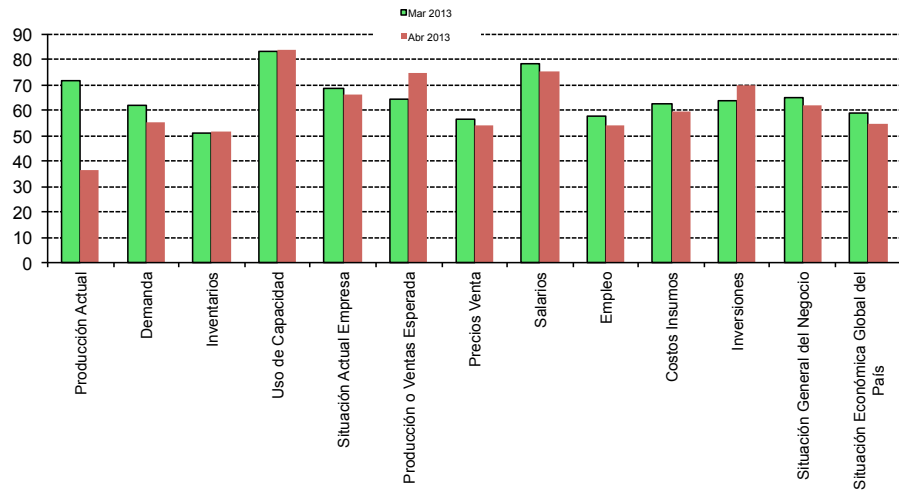
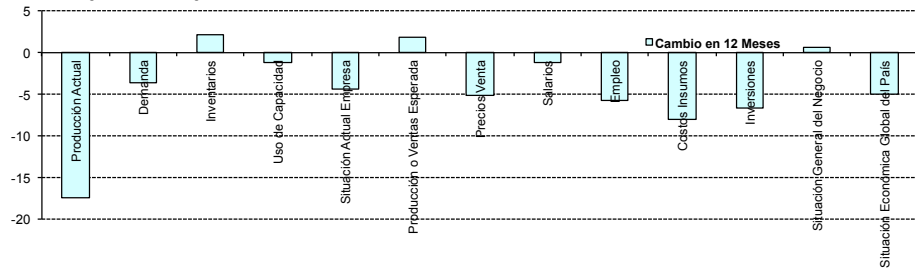


Figura 11. Indicadores Sectoriales por Concepto: Cambio en 12 Meses



3.1 Expectativas de Situación Económica Chilena y Empresarial

Analizando la dinámica de los sub-índices agregados para la situación esperada de la economía versus la situación esperada para las empresas, podemos ver una alta correlación, visualizándose una dinámica muy similar entre ambos índices (ver Figura 12a y 12b).

Las expectativas de la situación esperada de la empresa se presentan optimistas alcanzando 61,7 puntos. La situación económica del país esperada presenta un nivel optimista de 54,3 puntos.

Si excluimos al sector Minería, las tendencias son más correlacionadas: las perspectivas económicas son moderadamente optimistas (ver 12.b) alcanzando un nivel de 55,7 puntos versus los 54,4 puntos que alcanza el indicador a nivel agregado (incluyendo Minería).

Figura 12a. Índice Expectativas de Economía Chilena y Situación Esperada de la Empresa

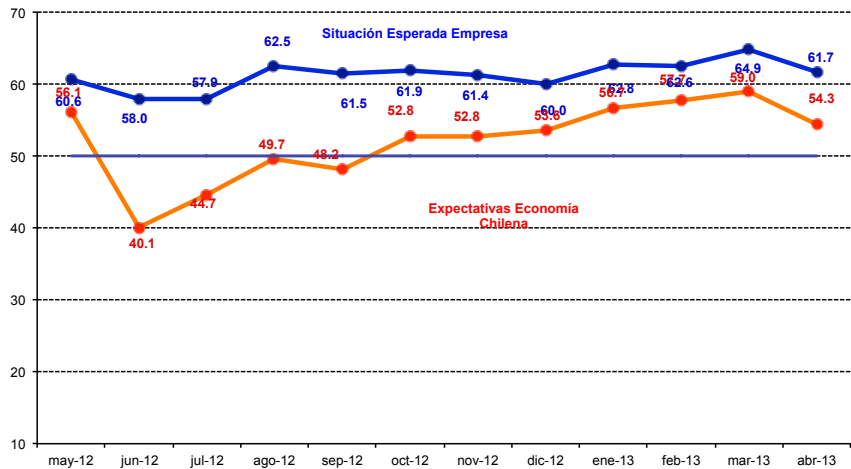


Figura 12b. Índice Expectativas de Economía Chilena Agregada y Excluyendo Minería

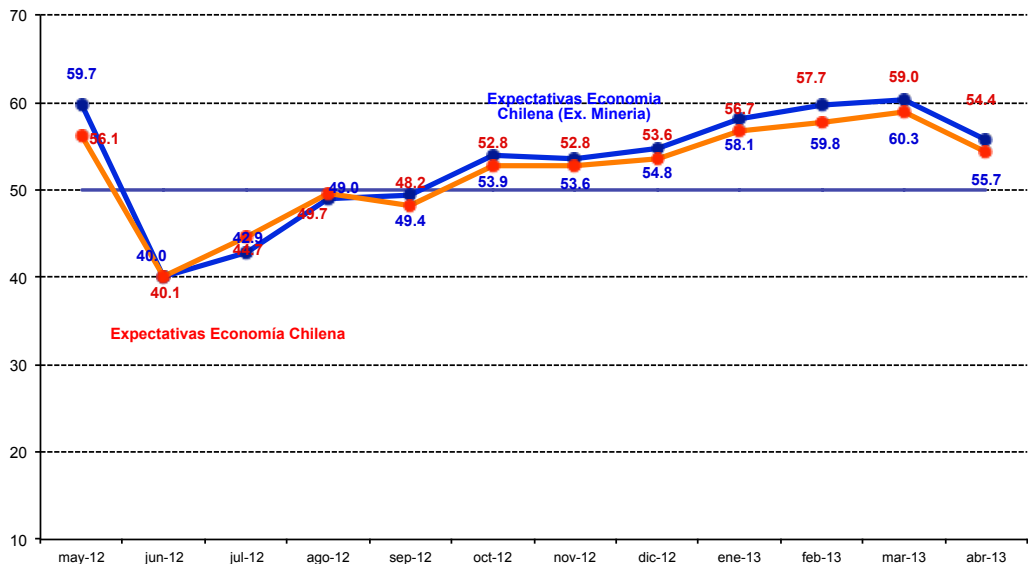


Figura 13a. Índice Expectativas de Economía Chilena e Inversión Planeada (Cambio 12 meses)

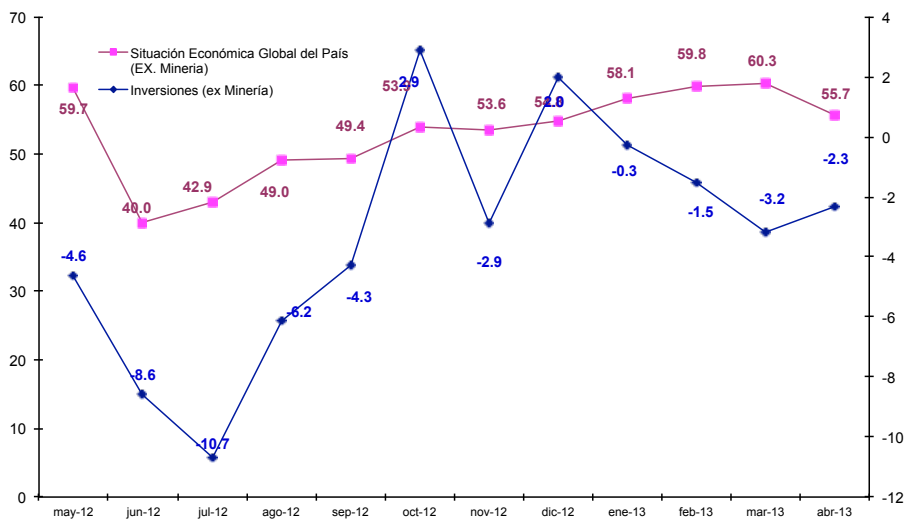


Figura 13b. Índice de Demanda Actual y Situación Actual del Negocio

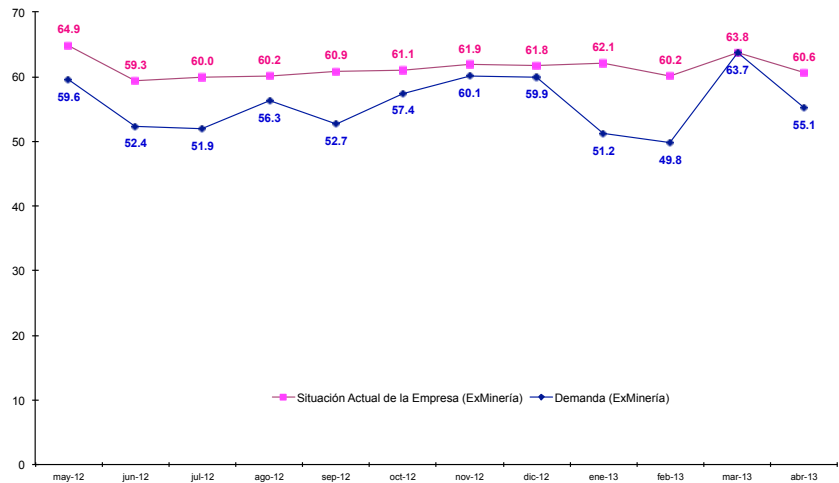
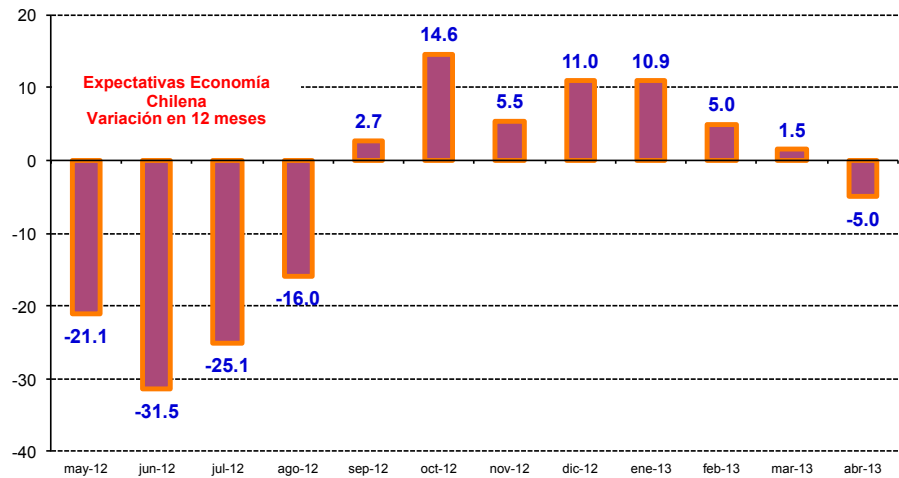


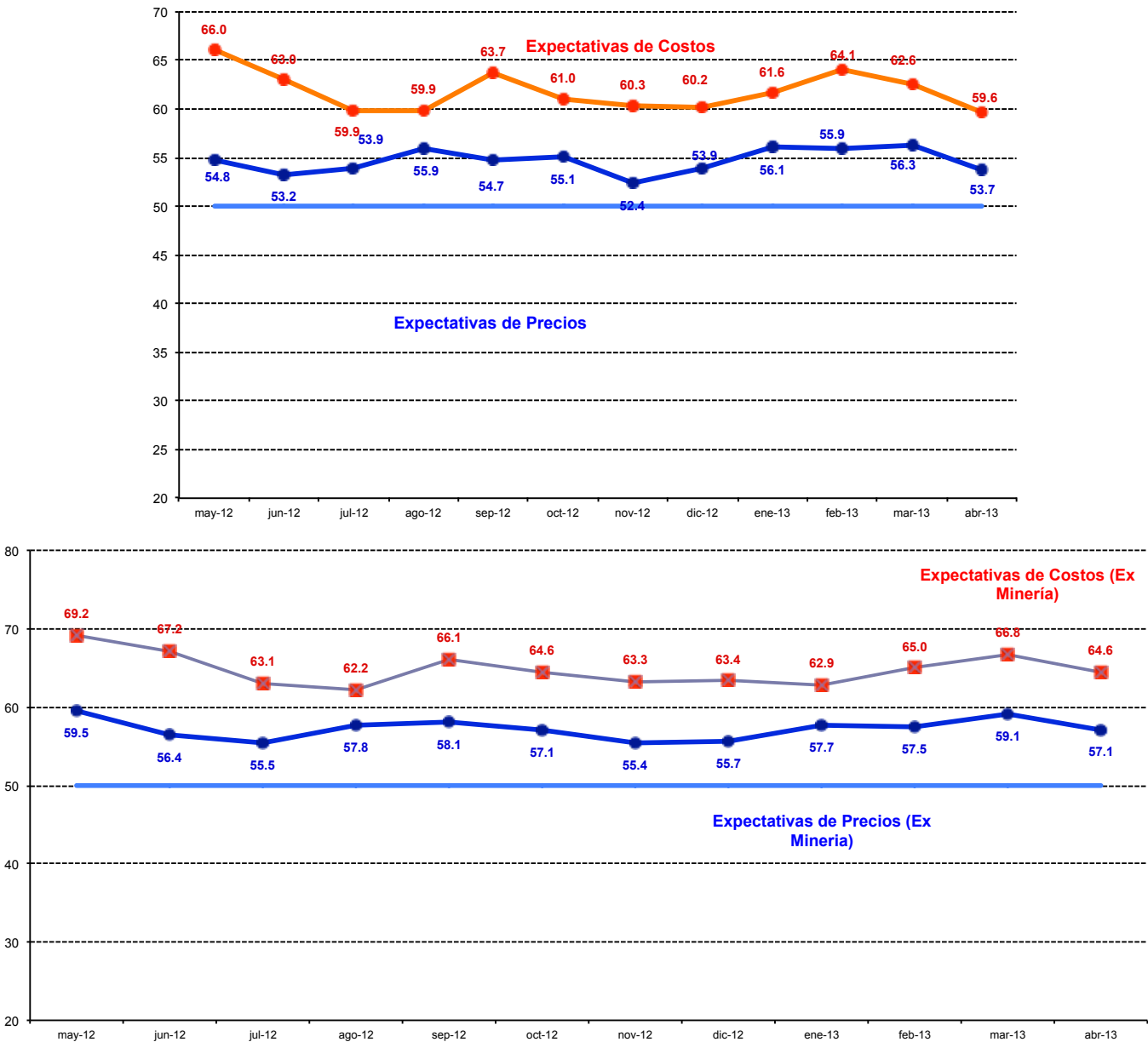
Figura 14. Evolución Índice Expectativas de Economía Chilena (Variación en 12 Meses)



3.2 Encuesta de Costos e Inflación Esperada

Como una forma de evaluar la dinámica de la inflación esperada, las Figuras 15a y 15b pueden ser utilizadas para monitorear las presiones inflacionarias y para correlacionarlas con la pregunta de costos. Se observa una correlación positiva de ambos índices. Durante este mes los sub índices de costos y precios se ubican en 59,6 y 53.7 puntos respectivamente, es decir, en la región de expansión con menor fuerza que el mes anterior. Este análisis sigue una dinámica similar si se excluye el sector Minería, tal como se observa en la figura 15b.

Figura 15a y 15b. Índice de Precios y Costos Esperados Sectoriales (Figura inferior excluye sector Minería)

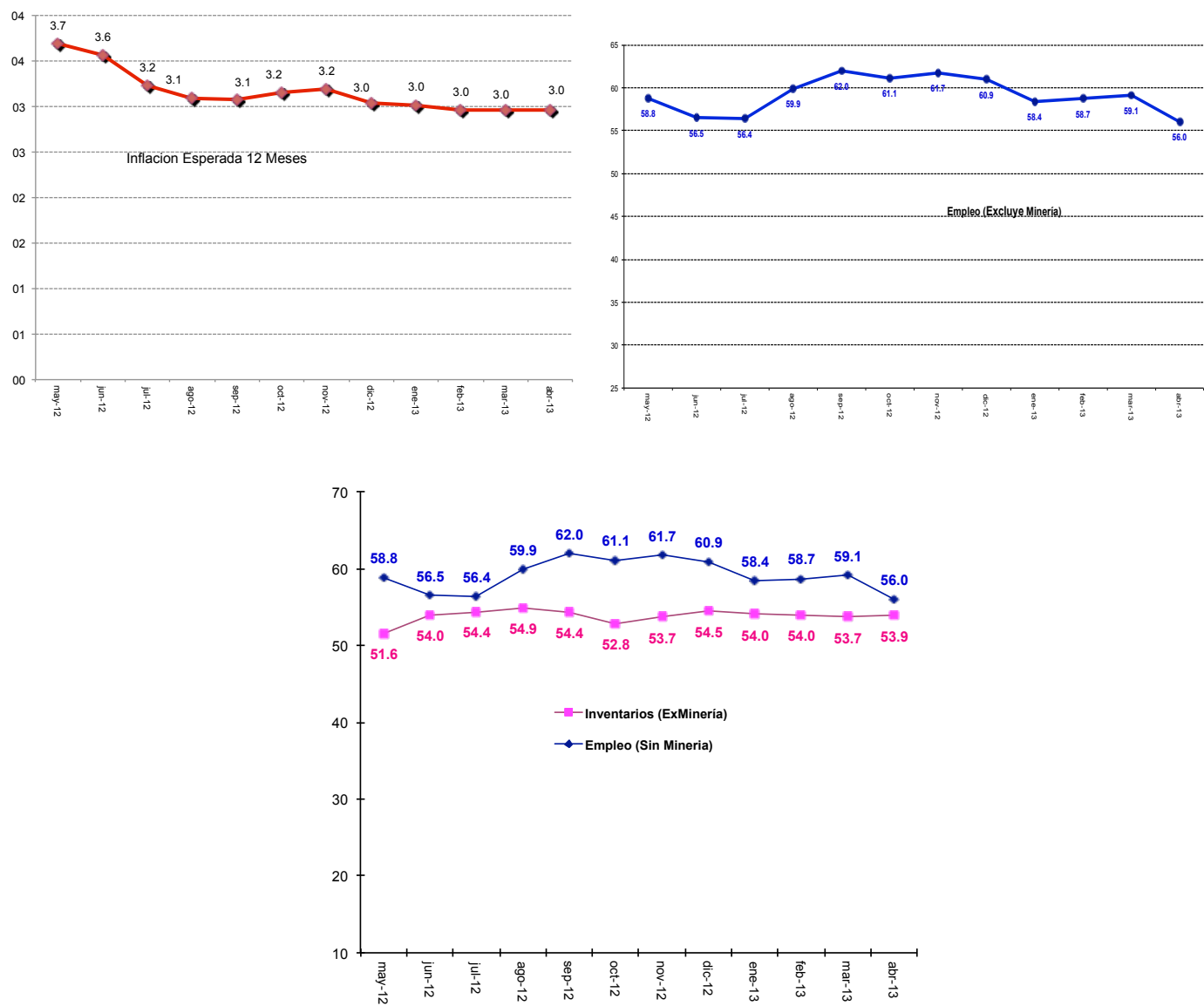


Inflación Esperada y Empleo

Respecto de la pregunta correspondiente a las *expectativas de inflación para los próximos 12 meses*, de los resultados de la encuesta se observa una distribución estadística con sesgo y curtosis. Hacia septiembre de 2011 la inflación se encontraba en rango del 3.5%. Posteriormente, ya en noviembre del mismo año pasado las presiones de inflación comienzan a aumentar, ubicándose en 3.8%. A partir de abril de 2012, comienzan nuevamente a caer. Durante abril de 2013, la expectativa se ubica en 3.0%, igual al mes anterior.

Las expectativas de inflación promedio para los 12 meses próximos para el sector Comercio e Industrial alcanzaron a 2,9% y 3%, respectivamente. La mediana se ubica en 3% (Figuras 16 y 17 y cuadro 6) y estadísticamente se observan niveles significativos de curtosis (especialmente del sector comercio) y sesgo para ambos sectores.

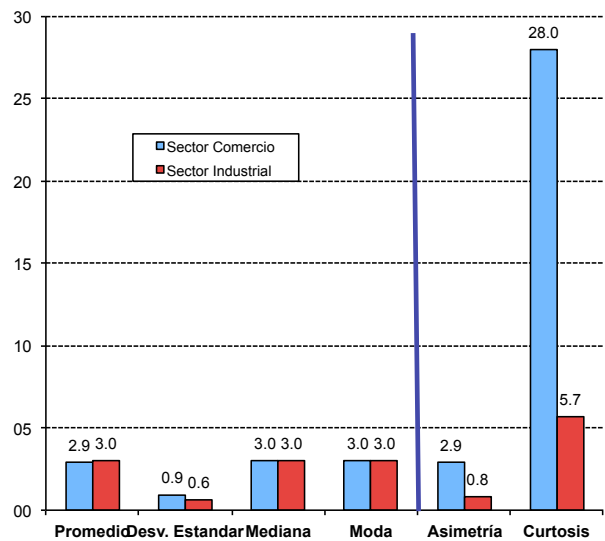
Figura 16. Inflación Esperada en 12 meses (Comercio e Industria), Generación de Empleo (Excluyendo Minería) e Inventarios



Si finalmente observamos las Figura 16 derecha (empleo) e inferior (inventarios y empleo), podemos ver por otra parte que la generación de empleo sectorial bajó respecto del mes pasado, alcanzando un indicador promedio de 56 puntos

(excluyendo Minería).

Figura 17. Estadísticos de la Inflación Esperada en 12 meses Sectoriales



Cuadro N°6. Descripción Estadística de la Inflación Esperada

Inflación Esperada 12 meses			
Estadístico	Sector		Promedio Ponderado
	Comercio	Industrial	
Promedio	2.89	3.03	2.96
Desv. Estandar	0.93	0.61	0.77
Test Inflacion = 3	-1.44	0.67	-0.37
P-Value Test $\pi = 3$	0.1491	0.5049	0.3294
Muestra	145	149	147
Mediana	3.00	3.00	3.00
Moda	3.00	3.00	3.00
Asimetría	2.89	0.81	1.84
Test Sesgo	14.21	4.05	9.06
P-Value S=0	0.0000	0.0001	0.0000
Curtosis	27.99	5.71	16.70
Test Curtosis	61.42	6.75	33.71
P-Value C=3	0.0000	0.0000	0.0000

Muestra

Este mes la muestra alcanzó a 415 encuestados lo que corresponde al 67,9% de la muestra referencial.

Cuadro N°7 Base Muestral

Población			
Sector	BCCh	Encuestadas	%
Comercio	200	146	73.0%
Construcción	100	84	84.0%
Industria	300	174	58.0%
Minería	11	11	100.0%
Totales	611	415	67.9%