

# Indicador Mensual de Confianza Empresarial | IMCE

## Informe Abril 2012

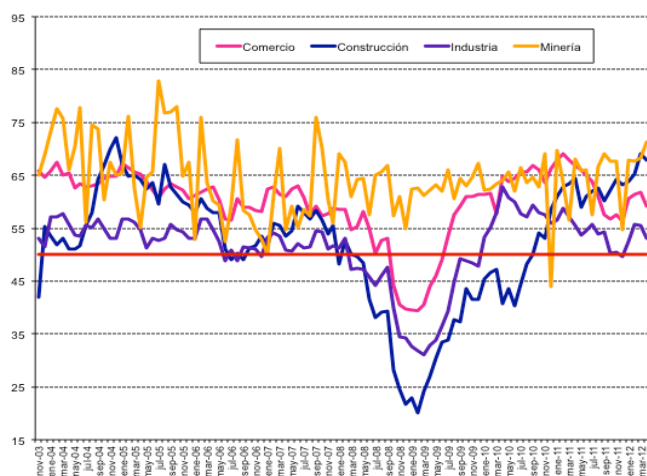


### Resumen Ejecutivo

El Indicador Mensual de Confianza Empresarial (IMCE) alcanzó este mes un nivel de 60.75 puntos, cayendo 1.29 puntos respecto del mes pasado, ubicando a las expectativas empresariales globales en un nivel optimista. Todos los sectores presentan signos de optimismo aunque algunos con caídas respecto del mes anterior. En frecuencia mensual todos los sectores bajan sus índices de optimismo (a excepción de la minería). En frecuencia anual Comercio e Industria presentan caídas en su índice.

Las presiones de salarios persisten con niveles levemente inferiores al mes pasado mientras empleo cae fuertemente, siendo todavía expansivo. Sigue en alza las inversiones planeadas (levemente), aunque se registra una caída leve en la producción esperada. El stock de inventarios se mantiene levemente por debajo del nivel deseado. El uso de la capacidad instalada se ubica en 84.8% de uso. La inflación esperada se ubica en 3.82%.

En resumen, la demanda actual se ve expansiva, los inventarios levemente por debajo del nivel deseado, las presiones de costos y de salarios persisten, las inversiones planeadas se mantienen sólidas, y el optimismo general sobre la economía Chilena se ubica en niveles levemente optimistas con 59.4 puntos.



	Comercio	Construcción	Industria	Minería	IMCE
nov-03	65.92	41.91	53.01	65.08	56.50
dic-03	64.73	55.28	51.50	68.79	58.80
ene-04	65.83	53.49	57.05	73.42	61.70
feb-04	67.52	51.88	57.10	77.64	62.64
mar-04	65.06	53.03	57.77	75.84	62.15
abr-04	65.42	51.02	55.72	66.00	59.24
may-04	62.66	51.10	53.61	70.46	58.61
jun-04	63.47	51.59	53.48	77.90	60.26
jul-04	62.84	55.63	55.62	56.21	57.55
ago-04	63.11	57.87	55.07	74.47	61.28
sep-04	63.50	64.29	56.68	73.84	63.04
oct-04	64.51	66.87	54.92	60.43	60.58
nov-04	64.94	69.87	53.17	67.49	61.92
dic-04	64.94	72.06	53.03	64.98	61.80
ene-05	67.31	67.13	56.81	65.48	63.00
feb-05	66.55	64.90	56.84	76.18	64.43
mar-05	65.71	64.96	56.09	62.52	61.37
abr-05	65.15	64.32	54.74	55.05	59.19
may-05	63.85	62.39	51.33	64.55	59.02
jun-05	62.24	63.54	53.14	65.62	59.71
jul-05	60.75	59.60	52.61	82.88	61.66
ago-05	62.33	67.04	53.14	76.88	62.50
sep-05	63.40	62.84	55.73	77.04	63.00
oct-05	62.85	61.47	54.65	77.95	62.37
nov-05	62.16	60.00	54.23	64.82	59.29
dic-05	60.68	59.43	53.00	67.39	58.84
ene-06	61.18	58.01	53.17	52.88	56.03
feb-06	61.85	60.56	56.78	75.96	62.37
mar-06	62.50	58.71	56.64	63.72	59.84
abr-06	62.90	57.87	54.65	60.23	58.38
may-06	60.49	57.96	52.44	59.32	56.79
jun-06	56.69	51.13	48.92	52.39	51.94
jul-06	56.55	49.12	50.95	59.46	53.63
ago-06	60.56	50.21	48.79	71.70	56.35
sep-06	59.02	49.01	51.54	58.27	54.23
oct-06	58.95	51.30	51.23	57.60	54.39
nov-06	58.44	51.75	51.12	54.76	53.77
dic-06	58.11	53.50	49.64	52.99	53.12
ene-07	51.70	53.36	50.08	54.70	54.70
feb-07	62.74	55.88	54.05	61.16	57.92
mar-07	61.40	55.45	53.50	70.02	58.97
abr-07	60.90	53.50	50.84	54.79	54.62
may-07	62.31	54.46	50.58	59.24	55.89
jun-07	63.08	59.11	52.04	55.03	56.69
jul-07	60.87	57.88	51.37	58.53	56.32
ago-07	57.58	56.84	51.48	57.38	55.12
sep-07	59.07	58.33	54.57	76.06	60.45
oct-07	57.36	56.60	54.23	70.05	58.44
nov-07	57.81	53.96	50.98	60.43	55.04
dic-07	58.81	55.47	51.58	55.92	54.94
ene-08	58.53	48.32	51.17	69.02	55.87
feb-08	58.60	52.66	53.10	67.54	57.13
mar-08	54.70	50.00	47.21	61.05	52.23
abr-08	55.28	49.75	47.45	64.29	53.03
may-08	58.07	48.48	47.26	64.41	53.45
jun-08	54.88	41.58	45.87	57.58	49.56
jul-08	50.26	38.17	44.23	65.13	48.58
ago-08	52.64	39.14	46.05	65.68	50.14
sep-08	53.13	39.36	47.56	66.96	51.11
oct-08	44.27	28.19	39.95	57.34	42.15
nov-08	40.55	24.47	34.46	61.00	39.16
dic-08	39.65	21.65	34.35	54.99	37.24
ene-09	39.60	22.97	32.60	62.46	38.22
feb-09	39.41	20.05	31.88	62.66	37.41
mar-09	40.51	24.20	31.06	61.22	37.87
abr-09	44.01	27.02	32.89	62.16	40.14
may-09	46.10	30.32	33.95	63.13	41.85
jun-09	48.97	33.50	36.52	62.00	43.91
jul-09	53.56	33.95	39.25	65.99	46.93
ago-09	57.56	37.78	44.84	60.64	49.73
sep-09	59.19	37.36	49.20	64.44	52.41
oct-09	60.98	43.62	48.82	62.93	53.59
nov-09	60.90	41.49	48.47	64.71	53.38
dic-09	61.45	41.49	47.79	67.29	53.76
ene-10	61.50	45.33	53.28	62.11	55.55
feb-10	61.69	46.65	55.06	62.37	56.56
mar-10	57.73	47.28	57.94	63.37	56.95
abr-10	64.89	40.73	62.77	63.97	59.46
may-10	63.89	43.61	60.89	65.64	59.36
jun-10	64.48	40.36	60.04	61.99	57.90
jul-10	65.73	44.31	57.84	66.47	58.96
ago-10	65.58	48.14	57.05	63.65	58.80
sep-10	66.96	50.00	59.47	64.73	60.60
oct-10	66.09	54.08	57.88	62.83	60.18
nov-10	63.60	53.09	57.54	69.01	60.41
dic-10	66.32	58.60	56.01	43.91	56.81
ene-11	67.89	61.01	56.57	69.72	62.73
feb-11	69.10	62.91	58.67	63.69	63.03
mar-11	67.82	63.50	57.09	56.62	60.89
abr-11	66.78	64.39	55.47	68.01	62.34
may-11	66.09	59.02	53.73	65.77	60.10
jun-11	65.01	61.02	54.44	66.13	60.53
jul-11	63.76	61.99	55.75	57.62	59.27
ago-11	60.95	62.63	53.89	66.65	59.69
sep-11	57.58	60.28	54.34	69.12	59.04
oct-11	56.67	62.23	50.31	67.77	57.41
nov-11	57.48	64.33	50.39	67.76	58.03
dic-11	56.37	63.24	49.69	54.65	54.81
ene-12	60.51	63.89	52.49	67.82	59.51
feb-12	61.47	65.29	55.65	67.72	61.17
mar-12	61.81	69.19	55.49	68.37	62.04
abr-12	59.19	67.81	53.01	71.30	60.75

1 Evolución del IMCE

El Indicador Mensual de Confianza Empresarial presentó un nivel de 60.75 puntos, bajando 1.29 puntos respecto al mes anterior (figuras 1a-1d) y 1.58 puntos por debajo de igual mes del año pasado. Este indicador agregado se ubica por sobre el umbral neutral de 50 puntos indicando expectativas optimistas para los siguientes tres a seis meses, con algo menos de fuerza que los meses previos. Si revisamos la dinámica del IMCE y el IMCE que excluye al sector Minería (Figura 1b, “IMCE sin Minería”) ambos presentan una alta correlación. El IMCE que excluye al sector minero se posiciona en el rango optimista muy similar al IMCE Global.

Figura 1a.  
Evolución del IMCE

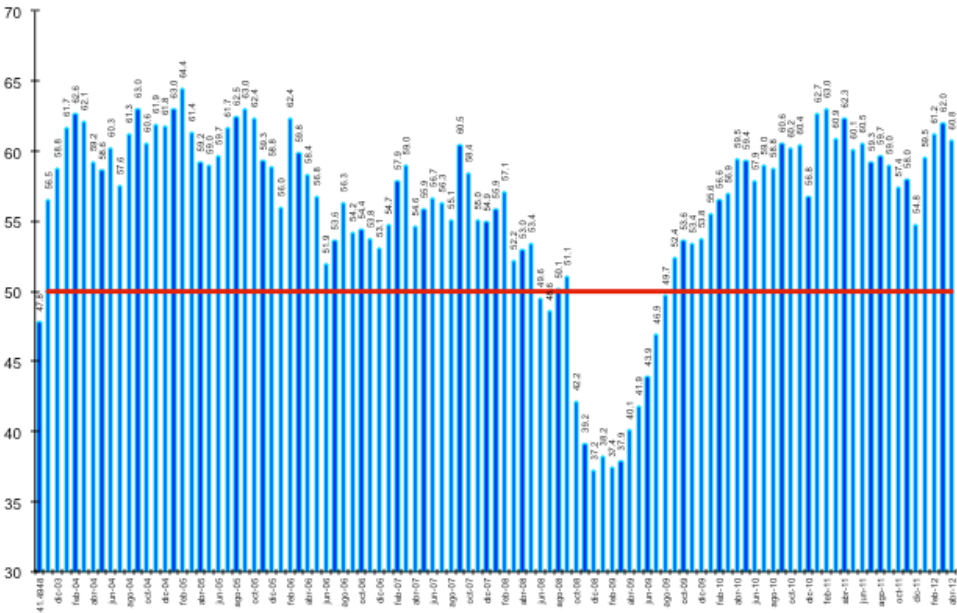


Figura 1b.  
Evolución del IMCE Global versus IMCE sin Minería

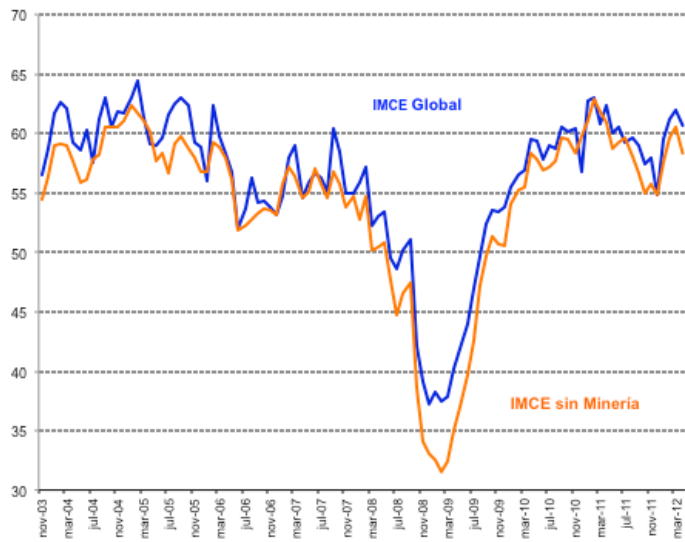
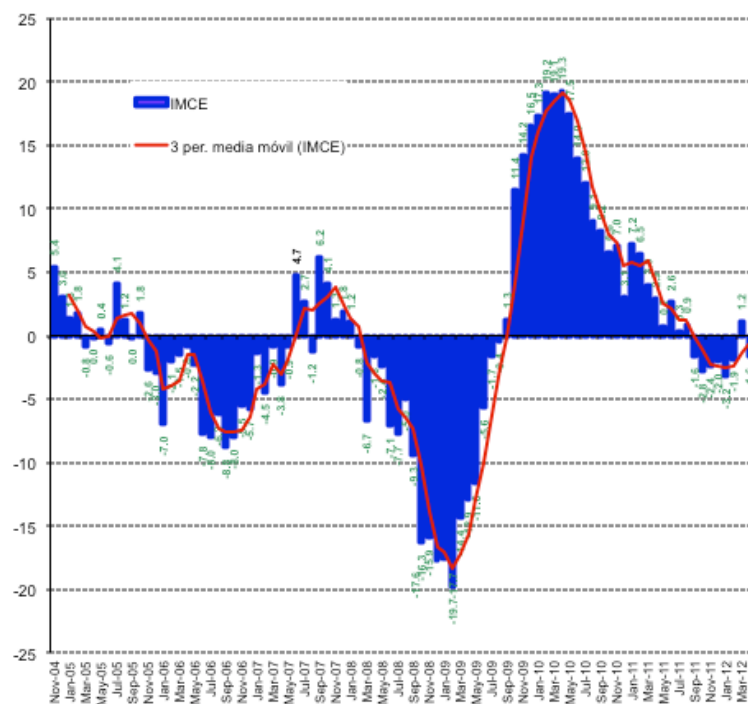
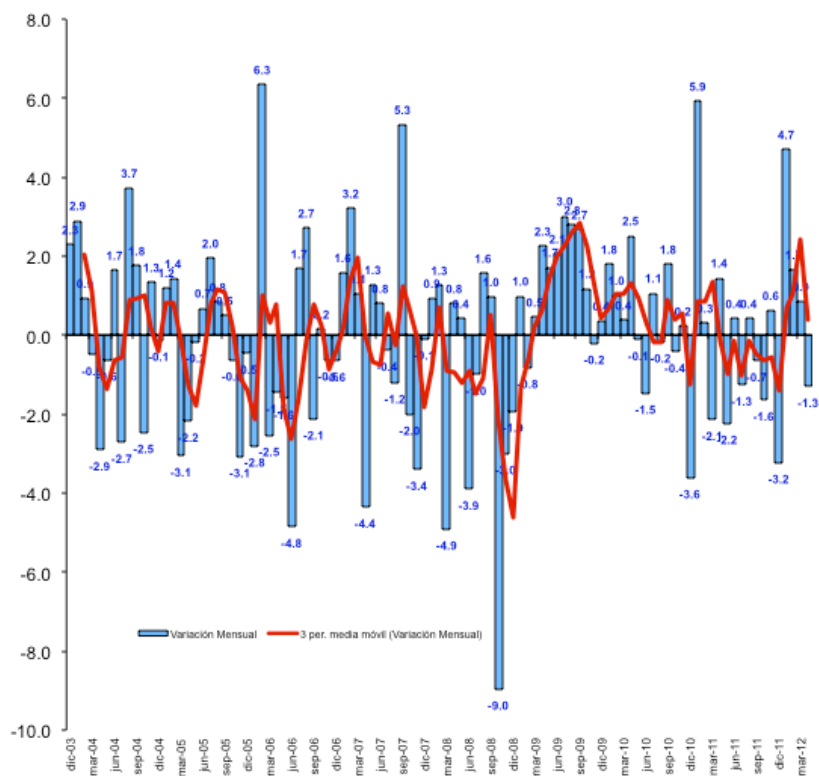


Figura 1c.  
Variación del IMCE en 12 Meses y Velocidad medida por su Media Móvil de tres Meses



**Figura 1d.**  
**Variación del IMCE en 1 Mes y Velocidad medida por su Media Móvil de tres Meses**



## 2 Evolución por Sectores de Actividad

Los indicadores sectoriales se presentan en las figuras 2a y 2b (resultados de las variables individuales en los cuadros 1 al 4). En materia de expectativas sectoriales, todos presentan índices optimistas. Los sectores Comercio, industria y Minería son los que presentan una menor volatilidad (algo inferior a 7 puntos) mientras que Construcción presenta una desviación estándar de 11.8 puntos, presentando junto al sector manufacturero un promedio histórico del índice sectorial menor al de los otros sectores.

Figura 2a.  
Evolución de los Indicadores Sectoriales (ordenados por sector y por mes)

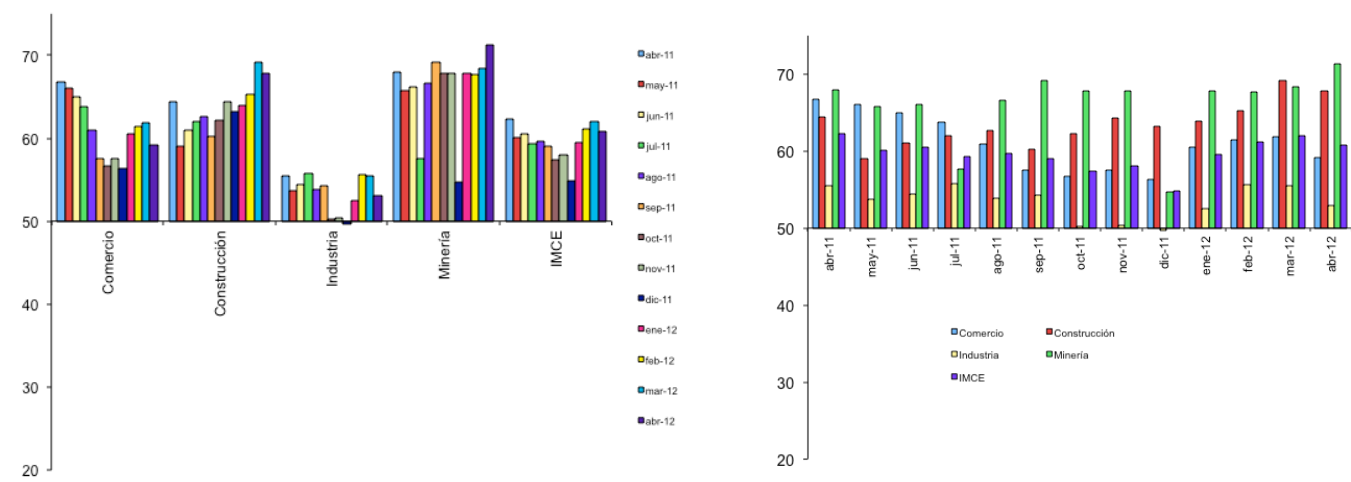
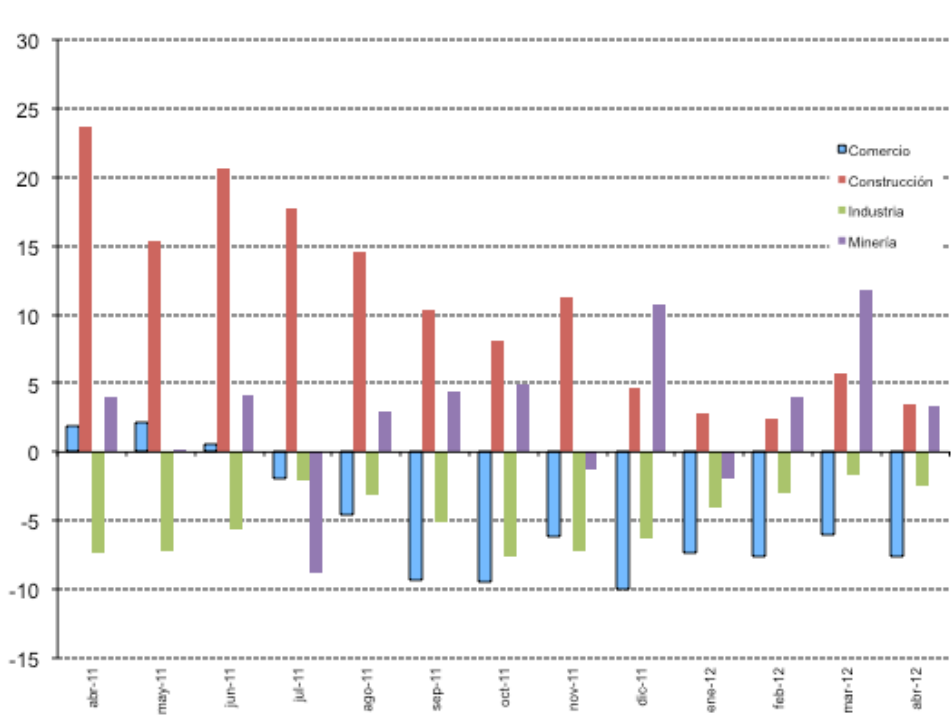


Figura 2b.  
Evolución de los Indicadores Sectoriales en 12 Meses



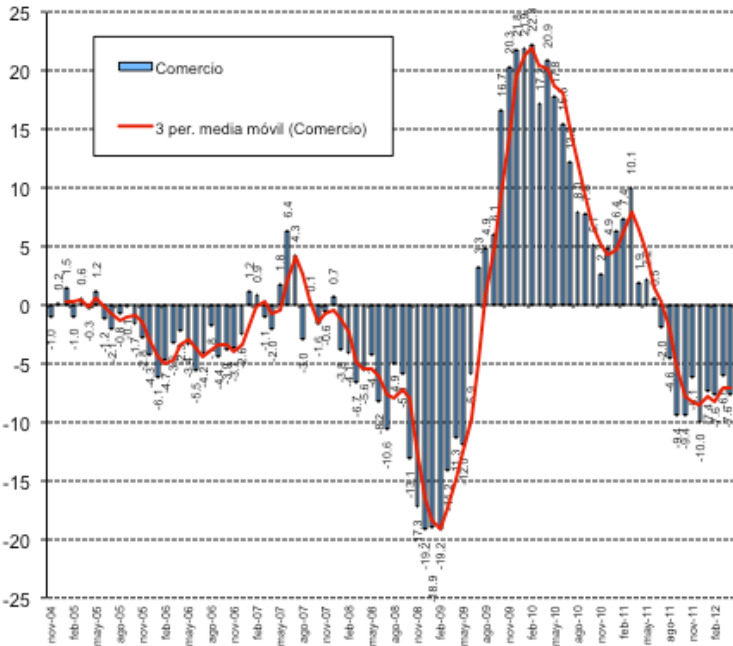
2.1 Comercio

El sector comercio se mantiene en un nivel optimista con 59.19 puntos, bajando 2.6 puntos respecto del mes pasado y bajando respecto del año pasado en 7.6 puntos. La demanda actual se ajustó fuertemente hacia abajo (11.8 puntos). La situación actual de la empresa sigue optimista (aunque menos que el mes anterior). Las ventas esperadas están a un nivel optimista (63.8) y las inversiones planeadas siguen expansivas alcanzando también 63.8 puntos. Las perspectivas de la situación económica del país alcanzan un nivel de 61.4 puntos, superior en 0.4 puntos respecto del mes pasado e inferior en 13.1 puntos respecto al nivel del año pasado, ubicándose en el rango optimista. La situación general esperada del negocio sigue optimista con 66.1 puntos (inferior al mes anterior). La generación de empleo se presenta expansiva al alcanzar un nivel de 59.1 puntos. Los precios esperados de los productos vendidos se espera bajen respecto de igual mes del año anterior (5.5 puntos). Los costos esperados sectoriales se presentan inferiores a los del mes pasado (2 puntos).

Cuadro N°1 Indicador de Difusión Sectorial: Comercio

Pregunta	Comercio												Variación		Promedio Histórico	Desv. Est. Histórica
	may-11	jun-11	jul-11	ago-11	sep-11	oct-11	nov-11	dic-11	ene-12	feb-12	mar-12	abr-12	Mes	12 Meses		
Situación Actual																
Inventarios	53.1	54.6	54.5	56.4	56.1	56.8	58.3	56.3	56.2	57.1	53.9	55.9	2.0	4.9	55.2	4.4
Demanda	64.6	59.2	58.0	64.6	60.6	60.4	63.4	62.5	47.3	45.4	70.1	58.3	-11.8	-3.6	56.7	9.6
Situación General de la Empresa	76.0	75.5	72.7	67.9	67.0	66.4	66.1	65.1	70.0	70.2	68.5	67.3	-1.2	-9.9	66.7	7.6
Expectativas																
Precios	59.7	59.9	60.6	57.5	56.8	64.0	57.9	58.8	58.8	56.7	61.0	55.5	-5.5	-12.2	57.0	6.0
Costos	71.9	69.5	68.6	67.9	67.0	72.4	66.9	68.8	68.5	62.4	69.7	67.7	-2.0	-9.8	65.6	7.6
Empleo	64.9	64.9	62.5	63.6	61.0	57.6	64.2	61.0	63.1	67.0	61.4	59.1	-2.4	-7.6	55.4	7.8
Inversiones	71.2	69.9	68.6	67.1	64.8	62.4	68.1	64.0	64.6	67.4	68.1	63.8	-4.3	-6.3	62.7	9.1
Situación Económica Global del País	74.0	68.8	62.5	53.2	41.3	35.6	46.1	41.2	46.5	52.1	61.0	61.4	0.4	-13.1	59.1	20.3
Situación General del Negocio	75.3	74.1	73.1	71.4	61.7	60.4	64.6	60.3	67.7	71.3	70.9	66.1	-4.7	-8.0	68.1	10.3
Ventas	69.4	66.7	69.3	72.9	67.8	66.8	68.1	54.8	61.5	69.9	69.3	63.8	-5.5	-5.6	64.6	10.5
Situación Financiera Empresa	69.4	67.4	67.4	64.6	58.3	52.8	59.4	57.4	60.4	66.3	66.5	57.1	-9.4	-10.6	62.3	8.2
Inflación Esperada 12 meses	4.0	4.0	3.9	3.8	3.5	3.5	3.5	3.6	3.6	3.5	3.8	3.7	0.0	-0.3	3.9	1.3
Indice de Difusión Sectorial	66.09	65.01	63.76	60.95	57.58	56.67	57.48	56.37	60.51	61.47	61.81	59.19	-2.6	-7.6	59.9	6.6

Figura 3. Variación % respecto igual mes del año anterior: Sector Comercio



2.2 Construcción

Construcción mantiene sus expectativas optimistas, levemente inferiores a las del mes pasado. El indicador sectorial se ubicó en 67.81 puntos, muy superior a su nivel promedio histórico. Tal como se mencionó, este sector es el que presenta un IMCE sectorial promedio histórico menor así como un rango de variación medido por la desviación estándar mayor a todos los demás sectores (11.8).

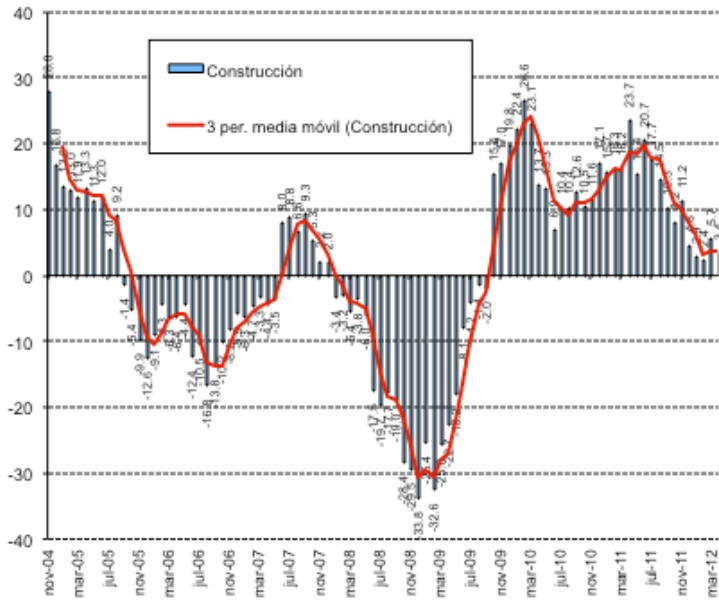
La demanda actual aparece expansiva con 67.5 puntos (3 puntos por encima del mes anterior). El nivel de actividad se presenta a un nivel optimista (70 puntos) y la situación actual del negocio de la construcción es optimista alcanzando 67.5 puntos.

En términos de expectativas, el indicador de costos de producción se mantiene a un nivel expansivo (80.6). Las presiones salariales se muestran descendentes respecto del mes anterior (74.4), y el empleo sectorial a futuro es expansivo (68.1) aunque menos que el mes anterior. La situación financiera esperada de la empresa se mantiene en el rango optimista (ligeramente superior al mes anterior) y las expectativas que el sector tiene sobre la economía chilena se ubican en un rango optimista con 61.9 puntos, presentando un incremento respecto del mes pasado de 0.2 puntos y una baja respecto del año pasado de 11.4 puntos.

Cuadro N°2 Indicador de Difusión Sectorial: Construcción

Pregunta	Construcción												Variación		Promedio Histórico	Desv. Est. Histórica
	may-11	jun-11	jul-11	ago-11	sep-11	oct-11	nov-11	dic-11	ene-12	feb-12	mar-12	abr-12	Mes	12 Meses		
Situación Actual																
Demanda	51.0	54.8	55.1	56.8	56.1	54.9	60.1	58.8	58.3	60.6	64.5	67.5	3.0	10.9	47.0	12.8
Nivel de Actividad (3 meses)	64.4	63.4	54.6	64.2	58.9	58.2	61.8	62.9	66.1	70.6	68.0	70.0	2.0	4.8	51.9	13.0
Situación General de la Empresa	63.9	65.6	62.2	61.1	63.3	62.0	64.0	61.2	63.9	66.5	70.9	67.5	-3.4	3.9	59.0	9.2
Expectativas																
Precios	68.0	67.7	63.8	64.7	58.3	57.6	59.0	60.0	60.6	61.2	68.6	66.3	-2.4	-1.9	57.4	10.5
Costos	80.9	80.1	78.1	72.1	68.9	71.7	69.1	70.6	72.2	72.9	83.1	80.6	-2.5	-3.2	73.7	13.6
Salarios	73.7	73.1	76.5	70.5	71.7	68.5	71.3	72.4	71.7	75.9	78.5	74.4	-4.1	-0.4	63.2	9.5
Empleo	67.0	67.2	68.9	68.4	64.4	69.6	68.5	67.6	69.4	70.0	73.8	68.1	-5.7	-4.1	57.7	11.8
Situación Económica Global del País	72.7	69.4	62.8	58.4	43.3	35.9	47.8	40.6	45.0	57.1	61.6	61.9	0.2	-11.4	53.4	19.1
Situación Financiera Empresa	62.4	65.1	60.2	61.1	66.1	59.8	63.5	63.5	60.6	66.5	64.5	65.0	0.5	1.9	56.8	9.6
Indice de Difusión Sectorial	59.02	61.02	61.99	62.63	60.28	62.23	64.33	63.24	63.89	65.29	69.19	67.81	-1.4	3.4	52.3	11.8

Figura 4. Variación % respecto igual mes del año anterior: Sector Construcción



2.3 Industria Manufacturera

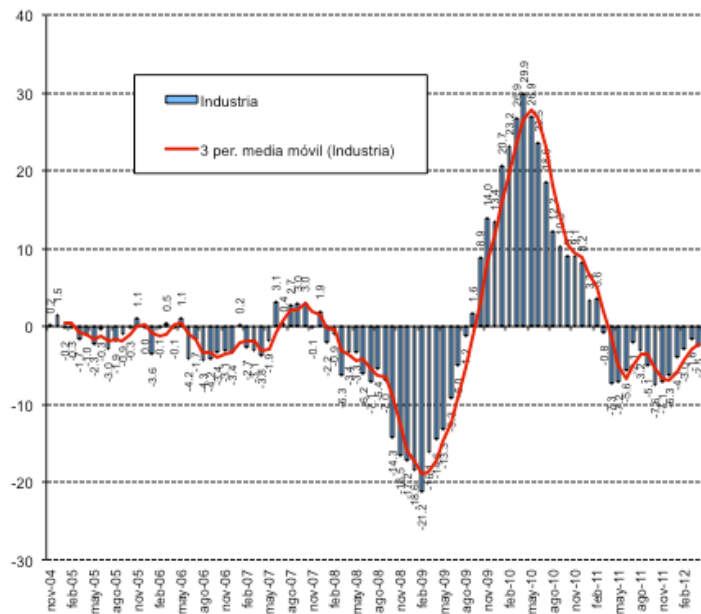
El sector manufacturero presenta para este mes un índice levemente por encima del neutral de 53.01 puntos, inferior al año pasado en 2.5 puntos. La producción actual cayó fuertemente respecto del mes anterior (18.9 puntos), mientras que el nivel del sub-índice de inventarios está levemente por encima del nivel adecuado (51.5). La demanda actual se presenta levemente superior al nivel neutral.

En el rango de expectativas, la producción esperada se posiciona por encima del nivel neutral (56). Las presiones salariales se presentan al alza (67.5). Los precios se presentan a la baja respecto del mes anterior (60.5). Los costos de producción se mantienen al alza con 69.3 puntos (medio punto por debajo del mes anterior). La generación esperada de empleo sectorial se presenta en un nivel levemente expansivo (55.7). La situación económica del país se ve optimista presentando un nivel superior al promedio histórico (62.7) con un incremento de 5.3 puntos respecto del mes pasado y 17.6 puntos por debajo del mismo mes del año pasado. Los encuestados se posicionan en un nivel de inflación esperada de 3.9%, igual que el mes pasado.

Cuadro N°3 Indicador de Difusión Sectorial: Industria Manufacturera

Pregunta	Industria Manufacturera												Variación		Promedio Histórico	Desv. Est. Histórica
	may-11	jun-11	jul-11	ago-11	sep-11	oct-11	nov-11	dic-11	ene-12	feb-12	mar-12	abr-12	Mes	12 Meses		
Situación Actual																
Producción	54.9	53.6	56.0	59.6	55.8	63.2	66.9	55.2	49.7	48.2	72.0	53.0	-18.9	-10.3	55.0	7.9
Inventarios	50.8	51.7	52.6	53.3	56.4	56.7	56.5	53.1	52.0	49.1	50.6	51.5	0.9	0.7	53.2	5.0
Demanda	49.7	52.5	51.1	47.6	48.8	45.4	49.7	50.6	47.6	49.7	56.4	54.5	-1.9	-0.6	46.1	9.1
Uso de Capacidad	74.6	73.2	74.0	73.4	73.6	74.6	75.9	75.1	73.7	73.1	78.6	76.1	-2.4	0.7	72.6	2.6
Situación General de la Empresa	59.8	58.1	60.1	56.9	55.2	54.3	58.9	56.8	55.8	57.0	57.6	56.9	-0.7	-5.9	54.6	7.1
Expectativas																
Producción	62.3	62.5	68.7	67.4	70.6	62.3	58.0	51.5	61.9	66.4	60.7	56.0	-4.6	-6.0	61.6	8.4
Precios	65.0	64.7	60.9	61.1	57.3	63.8	55.6	60.2	57.5	60.2	61.3	60.5	-0.7	-8.9	57.3	7.4
Salarios	67.5	65.3	65.8	63.2	62.7	60.4	63.0	67.6	67.7	68.4	71.3	67.5	-3.9	-1.8	61.9	4.5
Costos	74.9	73.9	68.7	65.9	62.4	71.2	63.6	64.5	67.7	65.5	69.8	69.3	-0.5	-16.6	70.0	10.2
Empleo	56.6	54.4	56.6	57.8	55.2	56.7	53.8	54.6	57.1	54.7	52.4	55.7	3.3	-1.2	50.2	7.2
Inversiones	68.6	68.6	69.8	65.9	65.8	60.1	61.5	59.6	62.6	64.6	65.2	68.1	2.8	-3.7	61.8	8.5
Situación Económica Global del País	76.0	68.9	66.7	58.7	48.2	37.4	46.2	40.4	43.2	51.2	57.3	62.7	5.3	-17.6	59.8	21.1
Situación General del Negocio	69.4	72.2	71.0	67.7	65.2	60.7	62.4	57.7	62.9	67.0	66.5	65.4	-1.1	-8.2	64.7	9.7
Inflación Esperada 12 meses	4.0	4.0	4.0	4.0	3.5	3.5	3.5	3.7	3.8	3.8	3.9	3.9	0.0	-0.1	3.9	1.3
Índice de Difusión Sectorial	53.73	54.44	55.75	53.89	54.34	50.31	50.39	49.69	52.49	55.65	55.49	53.01	-2.5	-2.5	51.5	6.6

Figura 5. Variación % respecto igual mes del año anterior: Sector Industrial

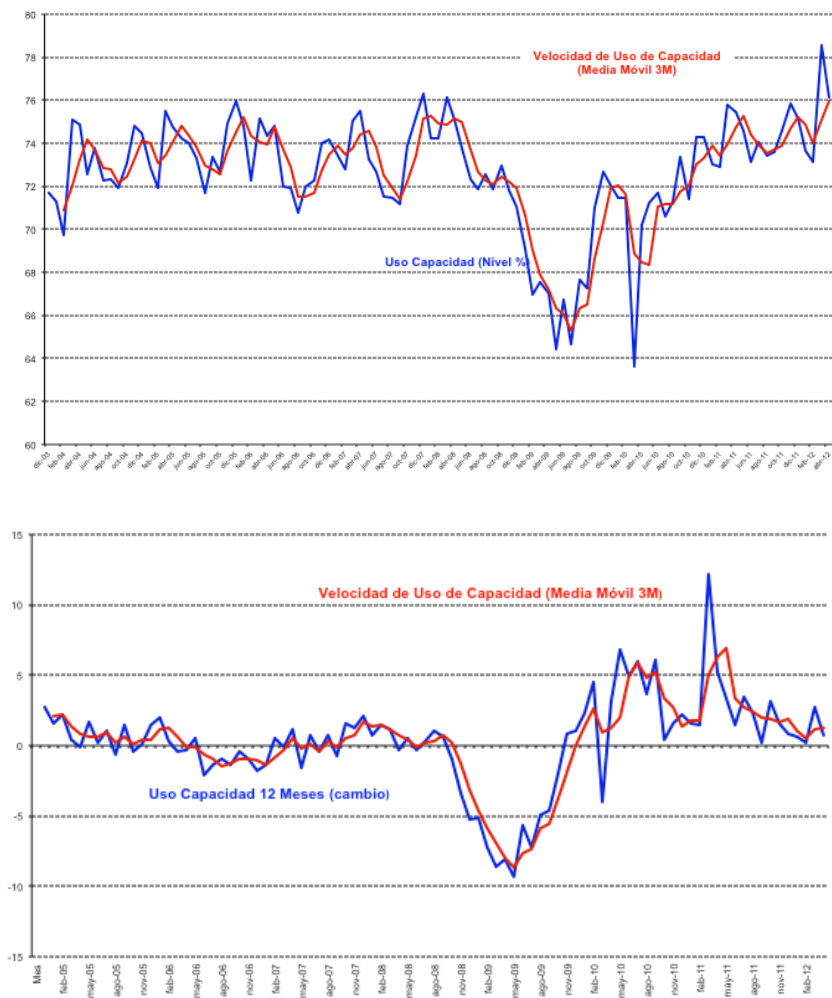


2.3.1 Análisis Uso de Capacidad Instalada de la Industria Manufacturera

El uso de capacidad instalada es un indicador importante al momento de evaluar la capacidad de respuesta del sector frente a shocks de demanda y oferta, de manera que se puede determinar la capacidad ociosa existente y, por ende, las posibilidades de alzas de precios y variación de empleo y producción que las empresas puedan implementar como manera de manejar eficientemente su stock de inventarios.

El uso de la capacidad instalada del sector aumentó respecto del mes pasado alcanzando un 76.1% de uso. El sector está sobre su capacidad promedio histórica de 72.6% y fuera de los márgenes de variabilidad (al presentar una desviación estándar histórica de 2.6% en el uso de capacidad).

Figura 6. Uso de Capacidad Instalada 3 y 12 Meses y Promedios Móviles (figura inferior)



2.4 Minería



El indicador sectorial alcanzó los 71.3 puntos, subiendo respecto del mes pasado en 2.9 puntos y ubicándose por sobre de su promedio histórico, presentando un nivel de variabilidad de 6.9 puntos.

El sub índice de producción actual alcanzó un nivel de 55 puntos bajando fuertemente respecto del mes anterior (casi 29 puntos) y 40.8 puntos por encima de su nivel del año pasado. Dentro de los indicadores de minería, producción actual es un sub-índice que presenta un alto nivel de volatilidad alcanzando una desviación histórica de 22.5 puntos. Por su parte el sub-índice de inventarios presentó un nivel de 40 que se entiende como volumen de inventarios inferior al deseado. El índice de demanda que enfrentó el sector señala un nivel superior al neutral con 55.5 puntos, levemente inferior al mes anterior. La situación general actual de la empresa es muy buena (91.1).

En la sub-sección de expectativas, observamos que la producción esperada para los próximos meses presenta un indicador fuertemente positivo con 98.4 puntos, muy superior a su promedio histórico de 73.7 puntos y manteniendo una fuerte variabilidad de poco más de 17 puntos de desviación estándar. Las expectativas de costos de insumos se presentan a un nivel casi neutral con un índice de 53.1. El sector es neutro respecto de la Economía Chilena con un nivel de expectativas de 51.6 puntos.

Cuadro N°4 Indicador de Difusión Sectorial: Minería

Pregunta	Minería												Variación		Promedio Histórico	Desv. Est. Histórica
	may-11	jun-11	jul-11	ago-11	sep-11	oct-11	nov-11	dic-11	ene-12	feb-12	mar-12	abr-12	Mes	12 Meses		
Situación Actual																
Producción	88.4	24.4	82.7	49.1	47.8	53.0	93.6	89.5	9.2	11.1	83.8	55.0	-28.8	40.8	62.0	22.5
Inventarios	46.4	46.7	41.5	50.0	41.8	46.7	45.1	40.8	45.2	45.3	46.1	40.0	-6.1	-6.4	48.9	4.6
Demanda	54.6	56.3	58.3	51.7	55.4	54.9	54.9	54.7	55.6	55.5	57.2	55.5	-1.7	-2.0	67.8	16.3
Uso de Capacidad	89.9	88.7	88.8	94.5	92.4	92.3	94.1	92.6	91.6	91.4	94.8	93.5	-1.3	4.6	94.7	2.3
Situación General de la Empresa	93.1	62.5	96.6	93.1	94.0	94.6	93.8	91.4	93.9	93.0	93.8	91.1	-2.6	-0.3	90.0	7.5
Expectativas																
Producción	89.1	88.8	56.1	98.3	93.8	95.1	93.6	50.0	93.1	93.0	94.0	98.4	4.5	5.5	73.7	17.4
Precios	45.6	48.1	47.8	46.7	45.4	55.3	50.8	50.0	57.2	48.1	53.3	53.1	-0.3	2.6	48.0	11.9
Costos	53.3	55.9	51.5	52.6	49.7	50.8	50.1	49.2	50.8	52.5	53.3	53.1	-0.3	-2.1	63.9	19.1
Salarios	85.8	92.0	87.1	93.1	87.5	88.1	88.1	87.9	87.5	87.5	89.3	87.4	-1.9	0.9	78.5	11.6
Empleo	55.3	60.9	56.0	56.8	56.9	56.2	55.4	54.7	52.3	51.5	92.8	55.7	-37.0	5.3	55.9	12.3
Inversiones	94.6	95.2	92.4	99.1	89.3	94.3	94.3	93.4	94.4	94.5	94.5	97.9	3.4	4.8	89.3	11.0
Situación General de la Empresa	53.9	85.8	56.8	57.7	53.2	57.0	49.3	50.8	53.1	53.3	54.1	52.5	-1.5	-0.6	61.7	13.2
Situación Económica Global del País	86.6	79.3	87.1	92.2	49.3	43.8	49.3	48.5	48.5	50.8	50.0	51.6	1.6	-35.2	68.7	20.3
Índice de Difusión Sectorial	65.77	66.13	57.62	66.65	69.12	67.77	67.76	54.65	67.82	67.72	68.37	71.30	2.9	3.3	64.4	6.9

Figura 7. Variación % respecto igual mes del año anterior: Sector Minería

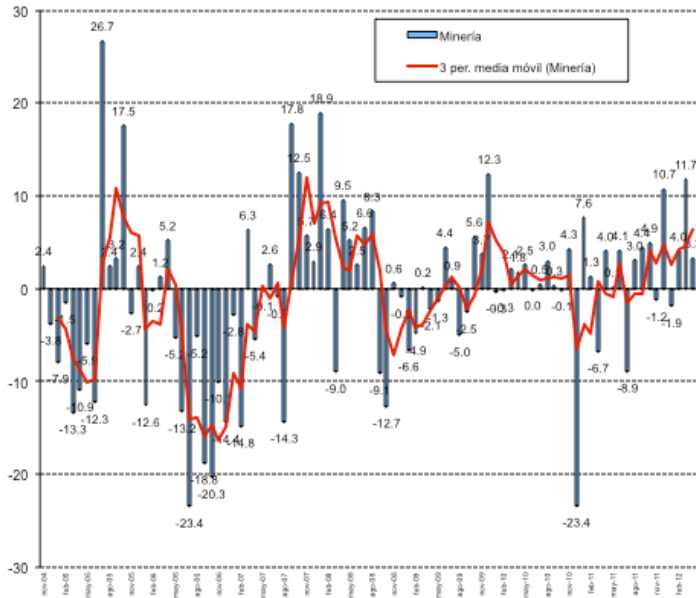
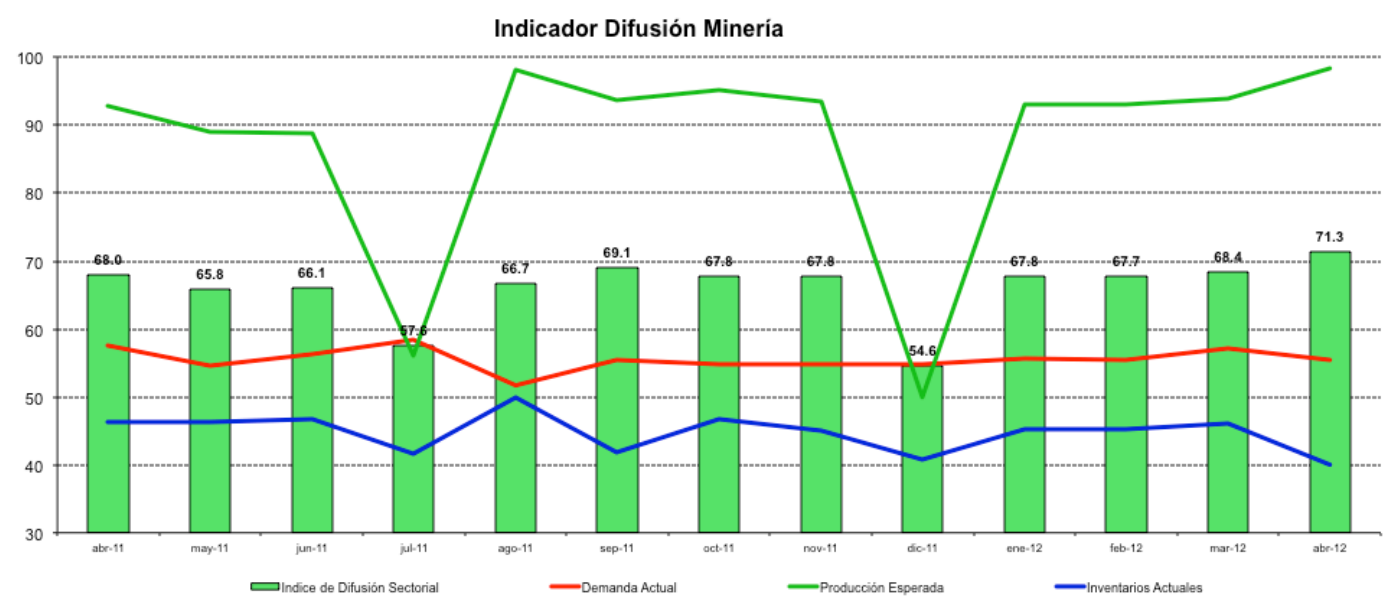


Figura 8. Indicador Difusión del Sector Minería



3 Análisis por Variables Individuales

Los índices que presentan las mayores variaciones respecto al mes pasado fueron producción actual (-23.9) y empleo esperado (-10.5), mientras que en frecuencia anual los mayores cambios se produjeron en la situación esperada de la economía chilena (-19.3), producción actual (15.3) y costos esperados (-8).

Cuadro N°5. Indicadores de Confianza Sectorial: Variables Individuales

Indicador		Abr 2012	Mar 2012	Abr 2011	Cambio Mes Anterior	Cambio en 12 Meses
Actual	Producción Actual	54.0	77.9	38.8	-23.9	15.3
	Demanda	58.9	62.1	57.8	-3.1	1.2
	Inventarios	49.1	50.2	49.4	-1.1	-0.2
	Uso de Capacidad	84.8	86.7	82.2	-1.9	2.6
	Situación Actual Empresa	70.7	72.7	73.8	-2.0	-3.0
Expectativas	Producción o Ventas Esperada	72.7	74.7	74.8	-1.9	-2.0
	Precios Venta	58.8	61.1	64.0	-2.2	-5.1
	Salarios	76.4	79.7	76.8	-3.3	-0.4
	Empleo	59.7	70.1	61.6	-10.5	-1.9
	Costos Insumos	67.7	69.0	75.6	-1.3	-8.0
	Inversiones	76.6	76.0	78.3	0.6	-1.7
	Situación General del Negocio	61.1	63.4	65.2	-2.3	-4.1
	Situación Económica Global del País	59.4	57.5	78.7	1.9	-19.3
	Inflación Esperada 12 meses	3.82	3.83	4.0	0.0	-0.2

Figura 9. Indicadores Sectoriales por Concepto: Nivel Actual

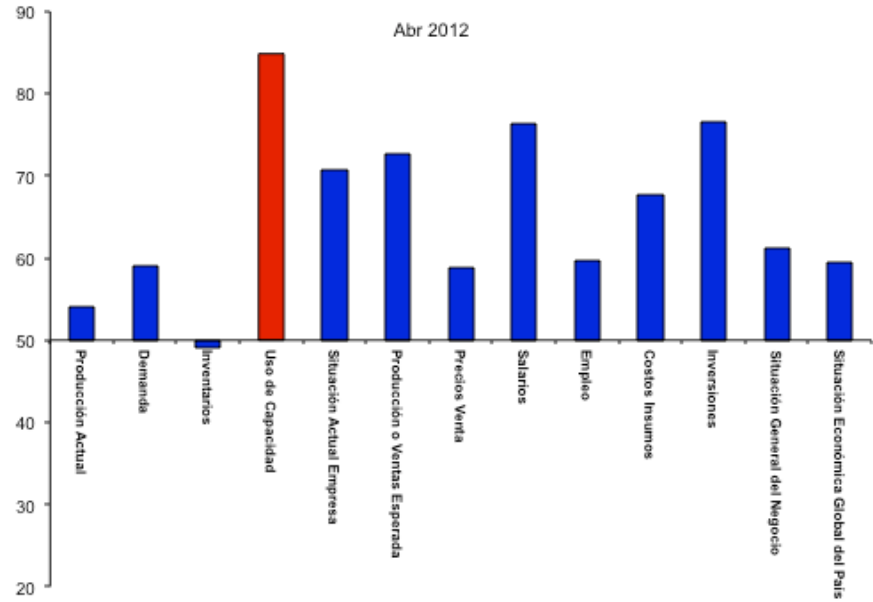


Figura 10. Indicadores Sectoriales por Concepto: Comparación Mes Año Anterior

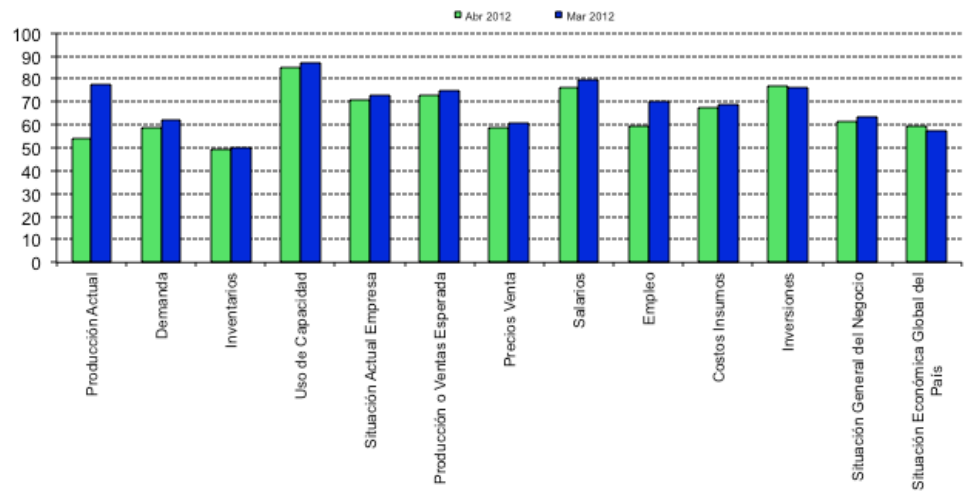
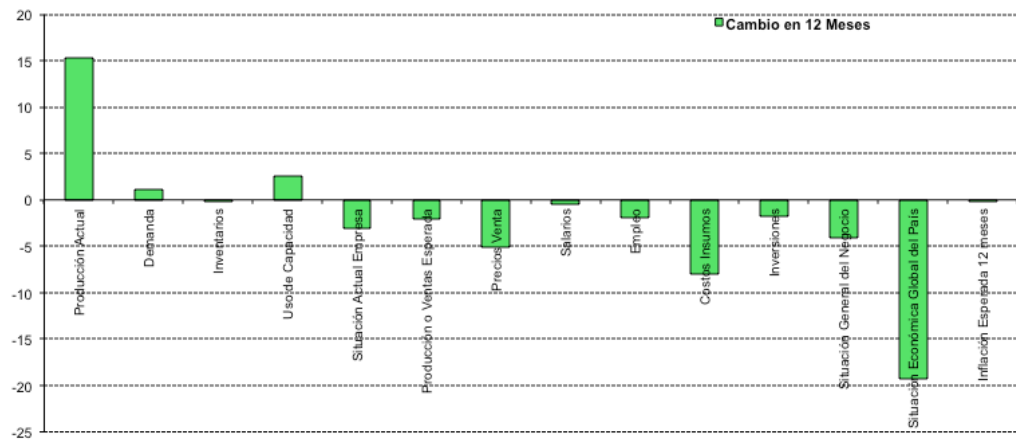


Figura 11. Indicadores Sectoriales por Concepto: Cambio en 12 Meses



3.1 Expectativas de Situación Económica Chilena y Empresarial

Analizando la dinámica de los sub-índices agregados para la situación esperada de la economía versus la situación esperada para las empresas, podemos ver una alta correlación, visualizándose una dinámica muy similar entre ambos índices (ver Figura 12a y 12b).

Las expectativas de la situación esperada de la empresa se presentan optimistas alcanzando 61.1 puntos. La situación económica del país esperada presenta un nivel optimista de 59.4 puntos.

Si excluimos al sector Minería, las tendencias son más correlacionadas: las perspectivas económicas son optimistas (ver 12.b) alcanzando un nivel de 62 puntos versus los 59.4 puntos que alcanza el indicador a nivel agregado (incluyendo Minería).

Figura 12a. Índice Expectativas de Economía Chilena y Situación Esperada de la Empresa

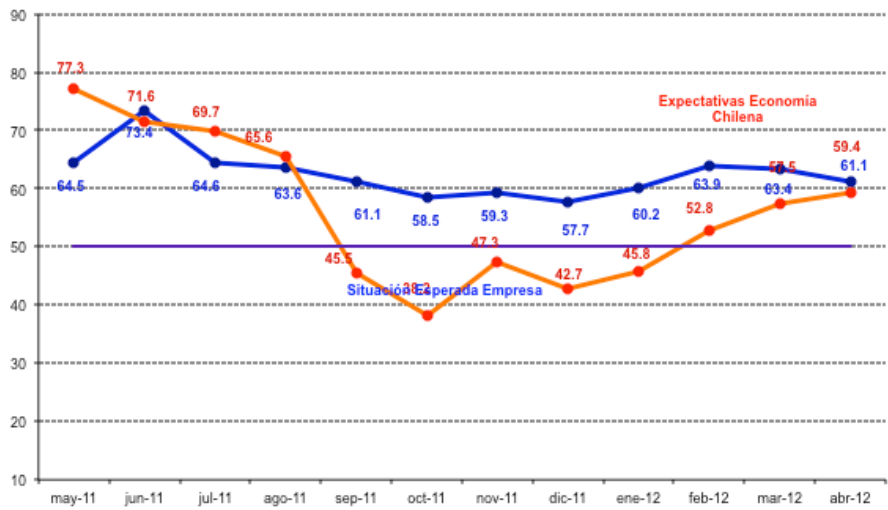


Figura 12b. Índice Expectativas de Economía Chilena Agregada y Excluyendo Minería

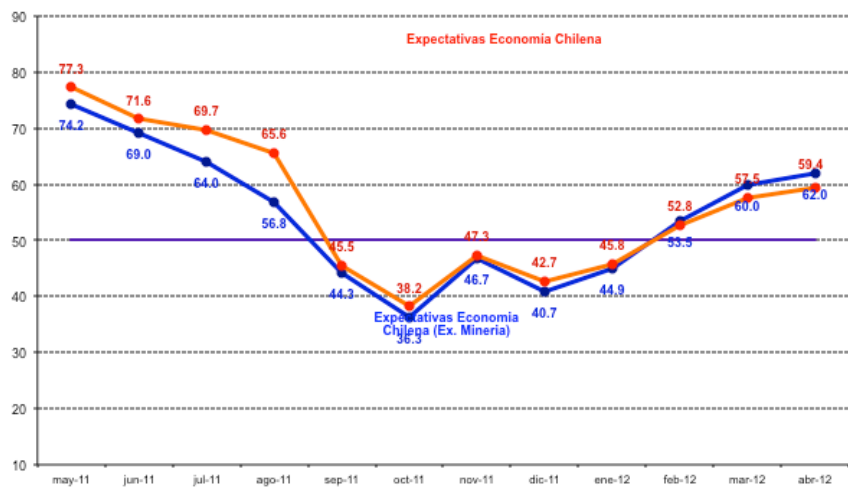


Figura 13a. Índice Expectativas de Economía Chilena e Inversión Planeada (Cambio 12 meses)

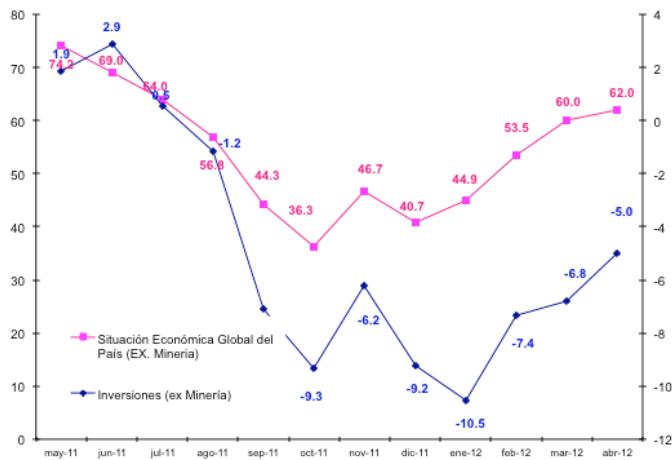


Figura 13b. Índice de Demanda Actual y Situación Actual del Negocio

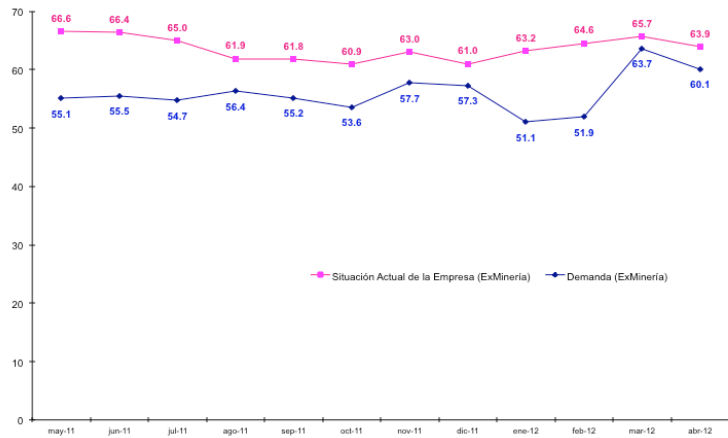
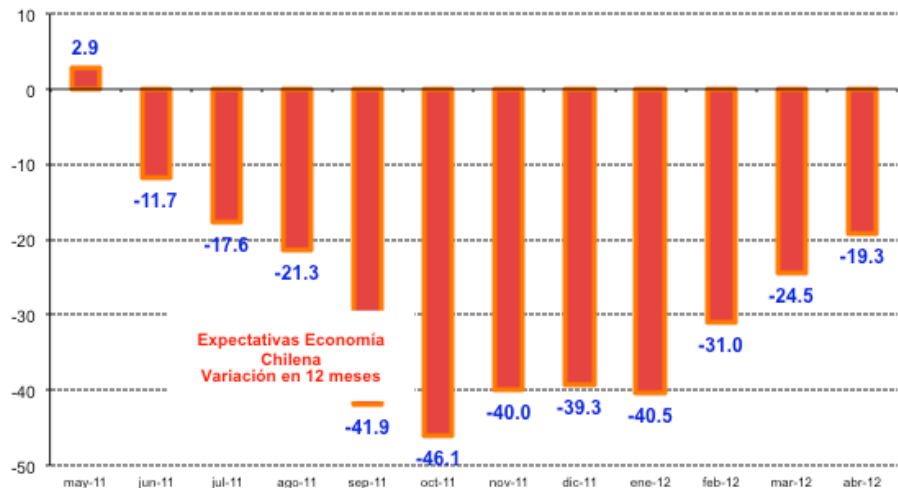


Figura 14. Evolución Índice Expectativas de Economía Chilena (Variación en 12 Meses)

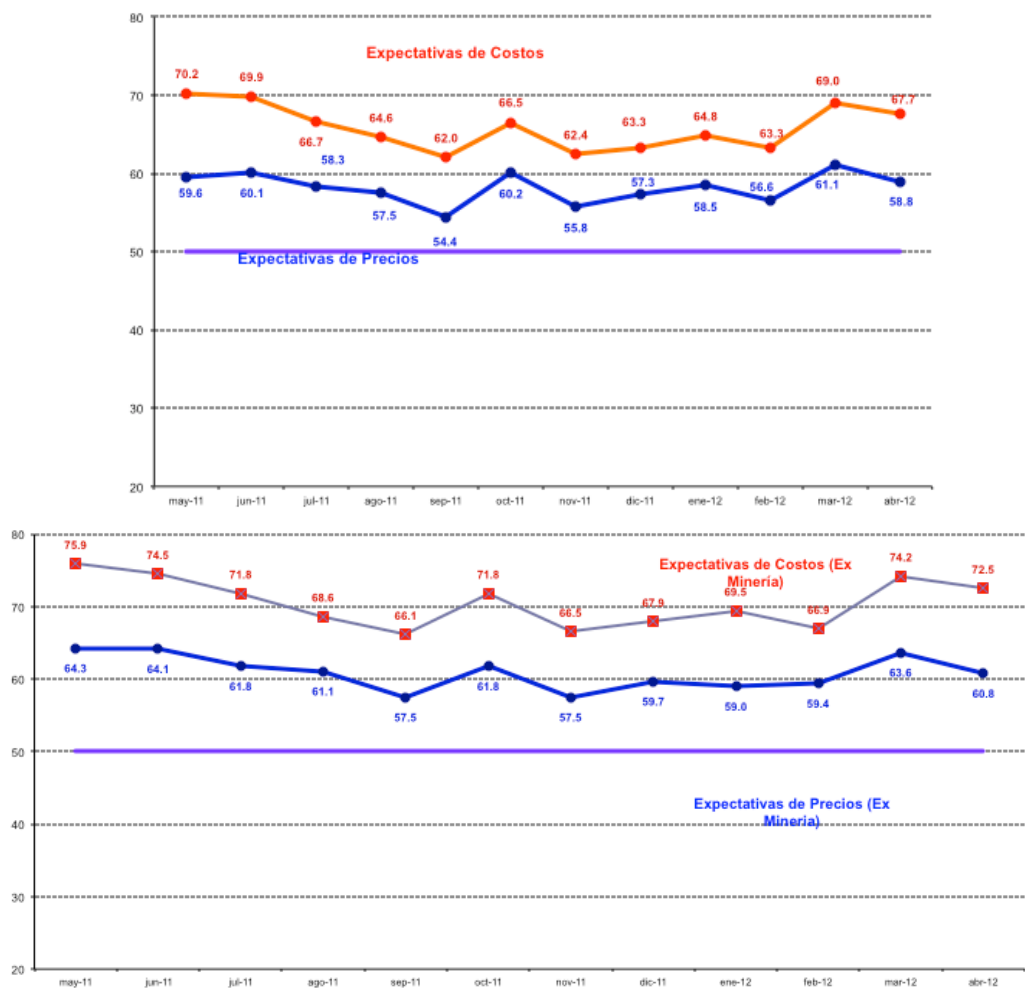


3.2 Encuesta de Costos e Inflación Esperada

Como una forma de evaluar la dinámica de la inflación esperada, las Figuras 15a y 15b pueden ser utilizadas para

monitorear las presiones inflacionarias y para correlacionarlas con la pregunta de costos. Se observa una correlación positiva de ambos índices. Durante este mes los sub índices de costos y precios se ubican en 67.7 y 58.8 puntos respectivamente, es decir, en la región de expansión con menor fuerza que el mes anterior. Este análisis sigue una dinámica similar si se excluye el sector Minería, tal como se observa en la figura 15b.

Figura 15a y 15b. Índice de Precios y Costos Esperados Sectoriales (Figura inferior excluye sector Minería)

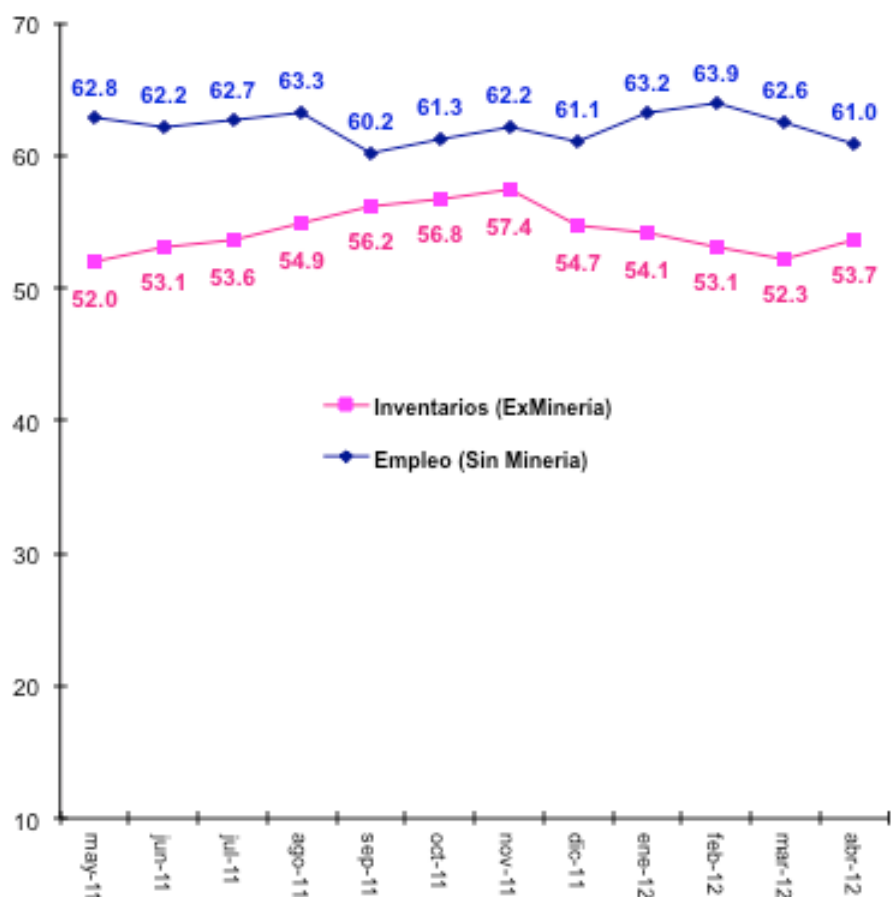
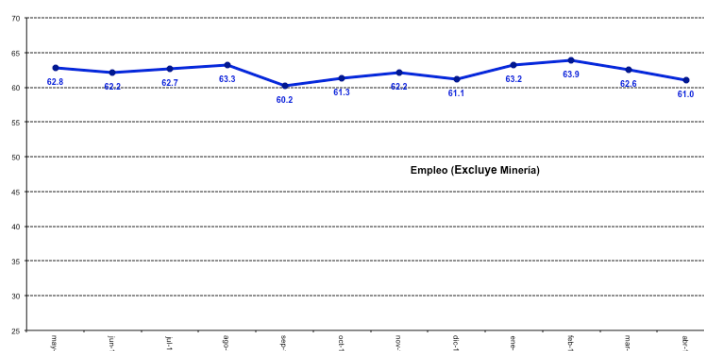
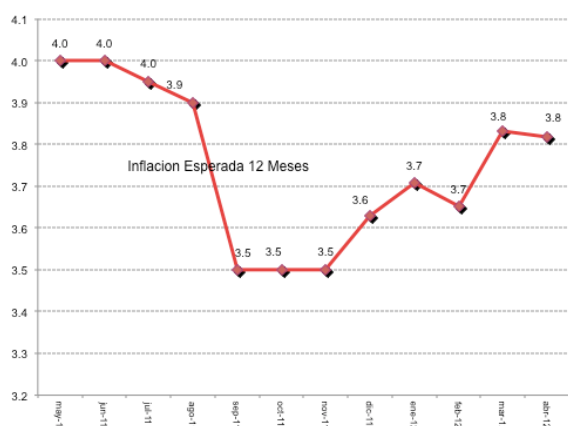


Inflación Esperada y Empleo

Respecto de la pregunta correspondiente a las *expectativas de inflación para los próximos 12 meses*, de los resultados de la encuesta se observa una distribución estadística con sesgo y curtosis. Hacia marzo de 2011 la inflación se encontraba en rango del 3.8-4%. Posteriormente, ya en octubre del mismo año pasado las presiones de inflación comienzan a disminuir y retirarse ubicándose en 3.5%. Durante abril de 2012, la expectativa se ubica en 3.8%.

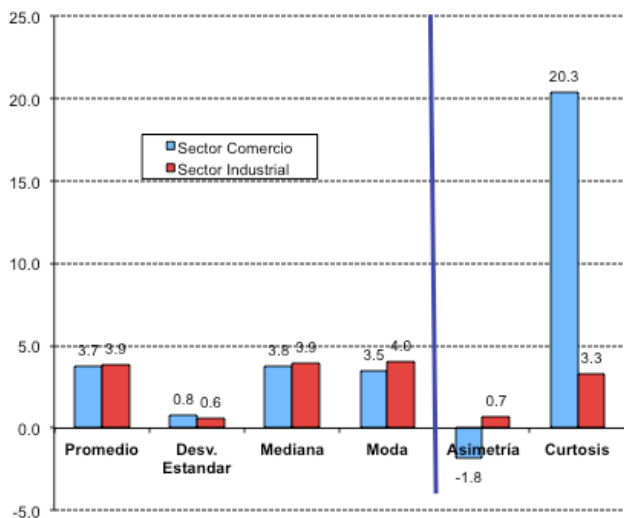
Las expectativas de inflación promedio para los 12 meses próximos para el sector Comercio alcanzaron a 3.75% mientras que para el Industrial alcanzaron el 3.89%. La mediana se ubica en 3.8% y 3.9%, respectivamente (Figuras 16 y 17 y cuadro 6) y estadísticamente se observan niveles significativos de curtosis (especialmente del sector comercio) y sesgo para ambos sectores.

Figura 16. Inflación Esperada en 12 meses (Comercio e Industria), Generación de Empleo (Excluyendo Minería) e Inventarios



Si finalmente observamos las Figura 16 derecha (empleo) e inferior (inventarios y empleo), podemos ver por otra parte que la generación de empleo sectorial disminuyó respecto del mes pasado, alcanzando un indicador promedio de 61 puntos (excluyendo Minería).

Figura 17. Estadísticos de la Inflación Esperada en 12 meses Sectoriales



Cuadro N°6. Descripción Estadística de la Inflación Esperada

Inflación Esperada 12 meses			
Estadístico	Sector		Promedio Ponderado
	Comercio	Industrial	
Promedio	3.75	3.89	3.83
Desv. Estandar	0.76	0.56	0.65
Test Inflacion = 3	11.05	20.32	16.30
P-Value Test $\pi = 3$	0.0000	0.0000	0.0000
Muestra	127	166	149
Mediana	3.80	3.90	3.86
Moda	3.50	4.00	3.78
Asimetría	-1.83	0.73	-0.38
Test Sesgo	-8.43	3.82	-1.49
P-Value S=0	0.0000	0.0001	0.0001
Curtosis	20.35	3.33	10.71
Test Curtosis	39.91	0.87	17.79
P-Value C=3	0.0000	0.3861	0.2187

### Muestra

Este mes la muestra alcanzó a 381 encuestados lo que corresponde al 62.5% de la muestra referencial.

Cuadro N°7 Base Muestral

Población			
Sector	BCCh	Encuestadas	%
Comercio	200	127	63.5%
Construcción	100	80	80.0%
Industria	300	166	55.3%
Minería	10	8	80.0%
Totales	610	381	62.5%