

Indicador Mensual de Confianza Empresarial | IMCE

Informe Septiembre 2010



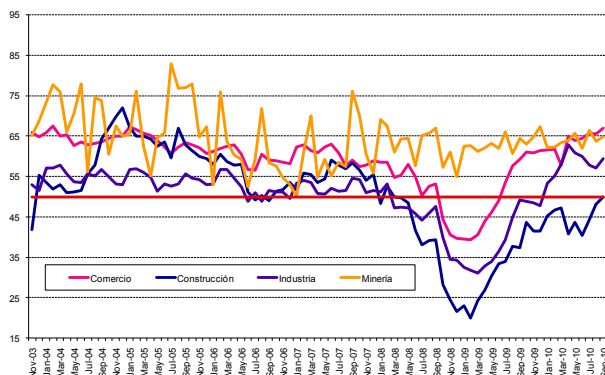
Resumen Ejecutivo

El Indicador Mensual de Confianza Empresarial (IMCE) alcanzó este mes un nivel de 60.6 puntos, incrementándose 1.8 puntos respecto del mes pasado y 8.2 puntos respecto al año anterior, ubicando a las expectativas empresariales en un nivel cada vez más optimista. Todos los sectores se encuentran en un nivel de expectativas optimista, exceptuando Construcción que se encuentra en un nivel neutral. En frecuencia mensual y anual todos los sectores mejoran.

Las presiones de costos se mantienen aunque con menor fuerza que el mes previo. Las alzas salariales se agudizan pero sin afectar el empleo proyectado que continúa al alza. El stock de inventarios se mantiene en un nivel deseado. El uso de la capacidad instalada industrial aumenta llegando a 73.3% de uso, por sobre el promedio histórico de 72.2.

La inflación esperada se mantiene desde marzo en 3.5% con un promedio intrasectorial que difiere estadísticamente de la meta del 3%. También se observa sesgo y curtosis estadísticamente significativo en las distribuciones de la inflación, especialmente en el sector Comercio.

En resumen, la demanda se presenta levemente expansiva, los inventarios al nivel deseado, las presiones de costos aun persisten, las inversiones planeadas se incrementan, y el optimismo sobre la economía Chilena sigue alto alcanzando 87.4 puntos.



	Comercio	Construcción	Industria	Minería	IMCE
Nov-03	65.92	41.91	53.01	65.08	56.50
Dec-03	64.73	55.28	51.50	68.79	58.80
Jan-04	65.83	53.49	57.05	73.42	61.70
Feb-04	67.52	51.88	57.10	77.64	62.64
Mar-04	65.06	53.03	57.77	75.84	62.15
Apr-04	65.42	51.02	55.72	66.00	59.24
May-04	62.66	51.10	53.61	70.46	58.61
Jun-04	63.47	51.59	53.48	77.90	60.26
Jul-04	62.84	55.63	55.62	56.21	57.55
Aug-04	63.11	57.87	55.07	74.47	61.28
Sep-04	63.50	64.29	56.68	73.84	63.04
Oct-04	64.51	66.87	54.92	60.43	60.58
Nov-04	64.94	69.87	53.17	67.49	61.92
Dec-04	64.94	72.06	53.03	64.98	61.80
Jan-05	67.31	67.13	56.81	65.48	63.00
Feb-05	66.55	64.90	56.84	76.18	64.43
Mar-05	65.71	64.96	56.09	62.52	61.37
Apr-05	65.15	64.32	54.74	55.05	59.19
May-05	63.85	62.39	51.33	64.55	59.02
Jun-05	62.24	63.54	53.14	65.62	59.71
Jul-05	60.75	59.60	52.61	82.88	61.66
Aug-05	62.33	67.04	53.14	76.88	62.50
Sep-05	63.40	62.84	55.73	77.04	63.00
Oct-05	62.85	61.47	54.65	77.95	62.37
Nov-05	62.16	60.00	54.23	64.82	59.29
Dec-05	60.68	59.43	53.00	67.39	58.64
Jan-06	61.18	58.01	53.17	52.88	56.03
Feb-06	61.85	60.56	56.78	75.96	62.37
Mar-06	62.50	58.71	56.64	63.72	59.84
Apr-06	62.90	57.87	54.65	60.23	58.38
May-06	60.49	57.96	52.44	59.32	56.79
Jun-06	56.69	51.13	48.92	52.39	51.94
Jul-06	56.55	49.12	50.95	59.46	53.63
Aug-06	60.56	50.21	48.79	71.70	56.35
Sep-06	59.02	49.01	51.54	58.27	54.23
Oct-06	58.95	51.30	51.23	57.60	54.39
Nov-06	58.44	51.75	51.12	54.76	53.77
Dec-06	58.11	53.50	49.64	52.99	53.12
Jan-07	62.35	51.70	53.36	50.08	54.70
Feb-07	62.74	55.88	54.05	61.16	57.92
Mar-07	61.40	55.45	53.50	70.02	58.97
Apr-07	60.90	53.50	50.84	54.79	54.62
May-07	62.31	54.46	50.58	59.24	55.89
Jun-07	63.08	59.11	52.04	55.03	56.69
Jul-07	60.87	57.88	51.37	58.53	56.32
Aug-07	57.58	56.84	51.48	57.38	55.12
Sep-07	59.07	58.33	54.57	76.06	60.45
Oct-07	57.36	56.60	54.23	70.05	58.44
Nov-07	57.81	53.96	50.98	60.43	55.04
Dec-07	58.81	55.47	51.58	55.92	54.94
Jan-08	58.53	48.32	51.17	69.02	55.87
Feb-08	58.60	52.66	53.10	67.54	57.13
Mar-08	54.70	50.00	47.21	61.05	52.23
Apr-08	55.28	49.75	47.45	64.29	53.03
May-08	58.07	48.48	47.26	64.41	53.45
Jun-08	54.88	41.58	45.87	57.58	49.56
Jul-08	50.26	38.17	44.23	65.13	48.58
Aug-08	52.64	39.14	46.05	65.68	50.14
Sep-08	53.13	39.36	47.56	66.96	51.11
Oct-08	44.27	28.19	39.95	57.34	42.15
Nov-08	40.55	24.47	34.46	61.00	39.16
Dec-08	39.65	21.65	34.35	54.99	37.24
Jan-09	39.60	22.97	32.60	62.46	38.22
Feb-09	39.41	20.05	31.88	62.66	37.41
Mar-09	40.51	24.20	31.06	61.22	37.87
Apr-09	44.01	27.02	32.89	62.16	40.14
May-09	46.10	30.32	33.95	63.13	41.85
Jun-09	48.97	33.50	36.52	62.00	43.91
Jul-09	53.56	33.95	39.25	65.99	46.93
Aug-09	57.56	37.78	44.84	60.64	49.73
Sep-09	59.19	37.36	49.20	64.44	52.41
Oct-09	60.98	43.62	48.82	62.93	53.59
Nov-09	60.90	41.49	48.47	64.71	53.38
Dec-09	61.45	41.49	47.79	67.29	53.76
Jan-10	61.50	45.33	53.28	62.11	55.55
Feb-10	61.69	46.65	55.06	62.37	56.56
Mar-10	57.73	47.28	57.94	63.37	56.95
Apr-10	64.89	40.73	62.77	63.97	59.46
May-10	63.89	43.61	60.89	65.64	59.36
Jun-10	64.48	40.36	60.04	61.99	57.90
Jul-10	65.73	44.31	57.84	66.47	58.96
Aug-10	65.58	48.14	57.05	63.65	58.80
Sep-10	66.96	50.00	59.47	64.73	60.60

1 Evolución del IMCE

El Indicador Mensual de Confianza Empresarial presentó un nivel de 60.6 puntos, subiendo 1.8 puntos respecto al mes anterior (figuras 1a-1d) y 8.19 puntos respecto a igual mes del año pasado. Este indicador agregado se ubica por sobre el umbral neutral de 50 puntos indicando expectativas optimistas para los siguientes tres a seis meses, con más vigor que el mes anterior.

Si revisamos la dinámica del IMCE y el IMCE que excluye al sector Minería (Figura 1b, “IMCE sin Minería”) ambos presentan una alta correlación. El IMCE que excluye al sector minero se posiciona en el rango optimista con 59.64 puntos y es inferior respecto del IMCE Global en -0.96 puntos, indicando expectativas empresariales optimistas del sector minería relativa al resto de los sectores, que elevan en el margen el IMCE global.

Figura 1a.
Evolución del IMCE

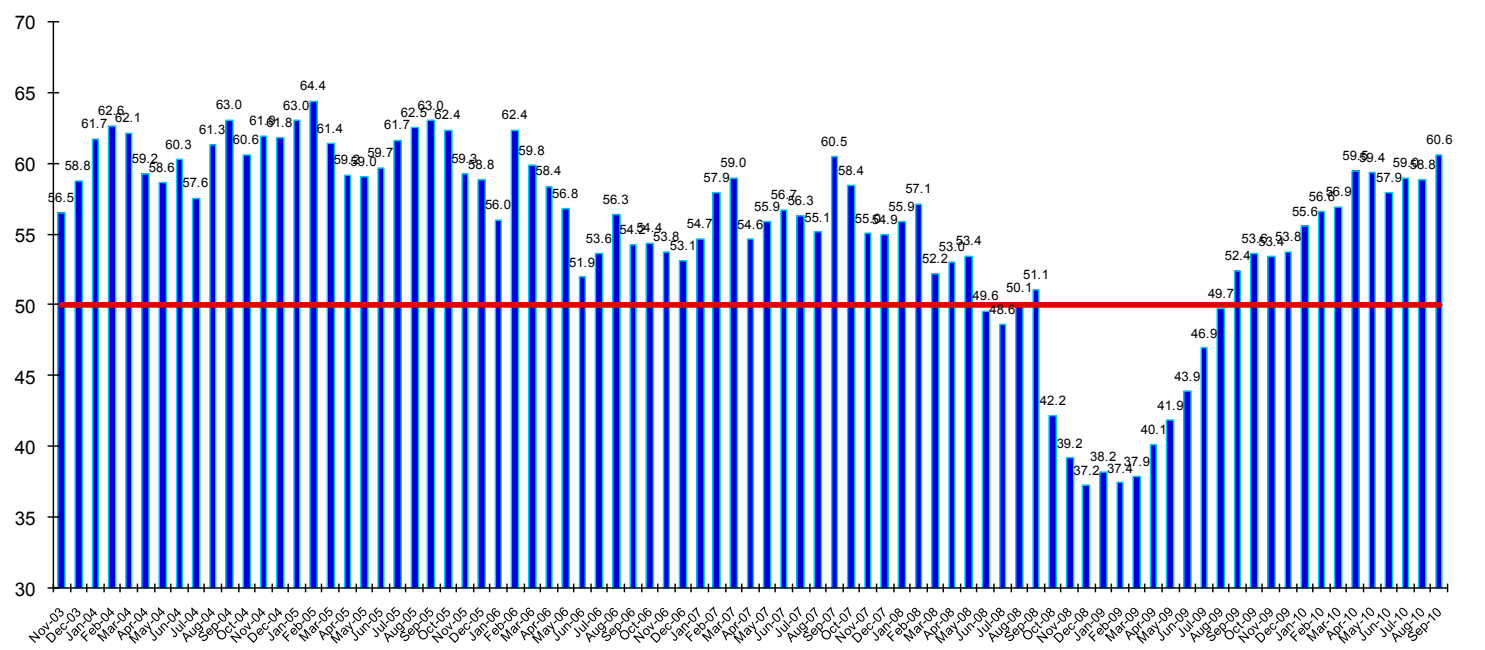


Figura 1b.
Evolución del IMCE Global versus IMCE sin Minería

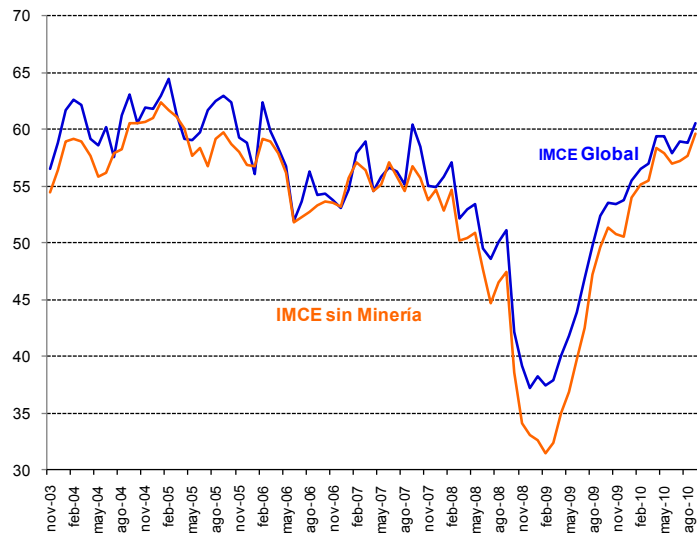


Figura 1c.
Variación del IMCE en 12 Meses y Velocidad medida por su Media Móvil de tres Meses

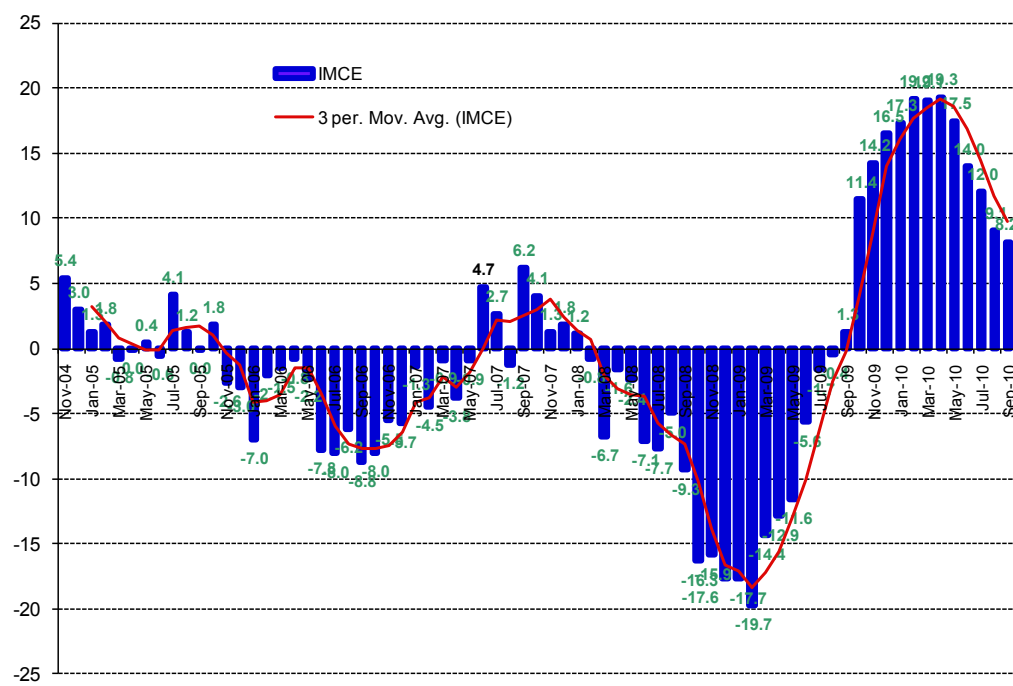
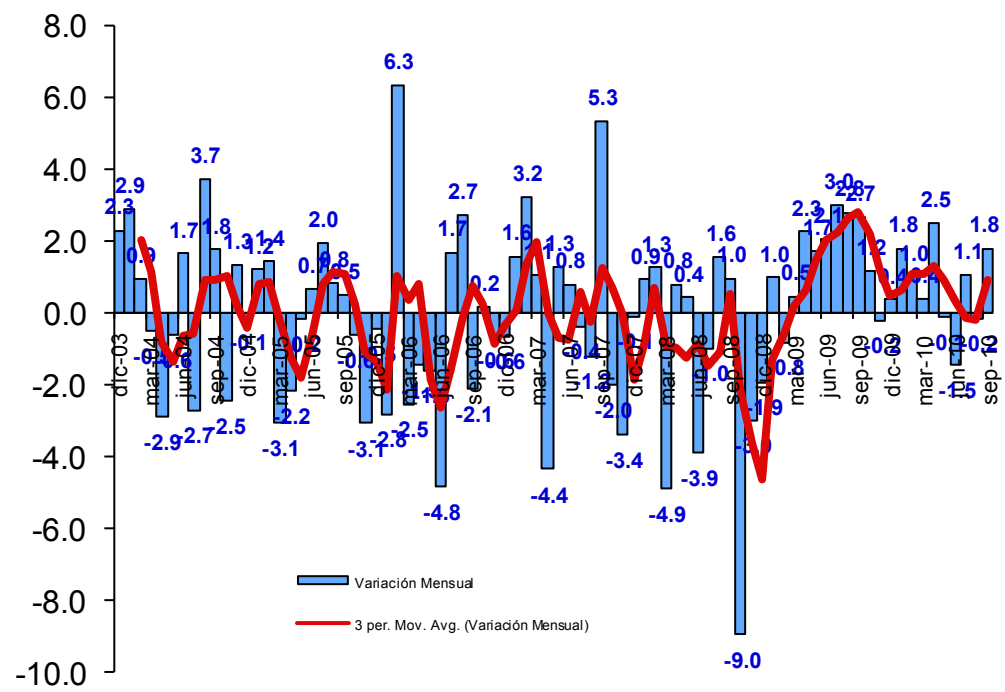


Figura 1d.
Variación del IMCE en 1 Mes y Velocidad medida por su Media Móvil de tres Meses



2 Evolución por Sectores de Actividad

Los indicadores sectoriales se presentan en las figuras 2a y 2b (resultados de las variables individuales en los cuadros 1 al 4). En materia de expectativas sectoriales, Construcción es el único sector que presenta expectativas neutrales, mientras que Industria, Comercio y Minería presentan índices claramente optimistas. Los sectores Comercio, industria y Minería son los que presentan una menor volatilidad mientras que Construcción casi dobla en desviación estándar a los otros tres sectores, presentando también un promedio histórico del índice sectorial menor al de los otros sectores.

Figura 2a.
Evolución de los Indicadores Sectoriales (ordenados por sector y por mes)

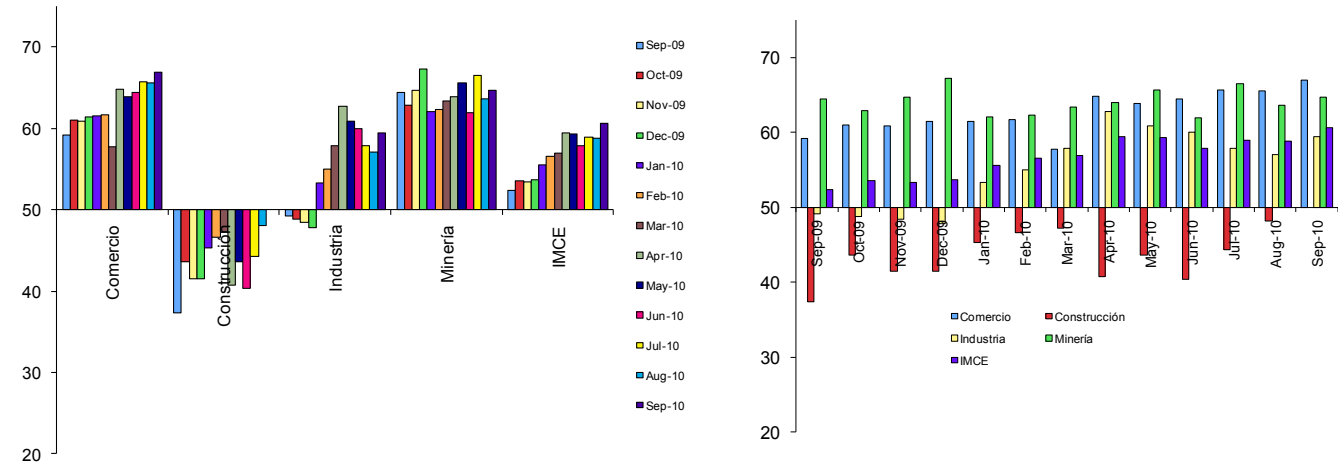
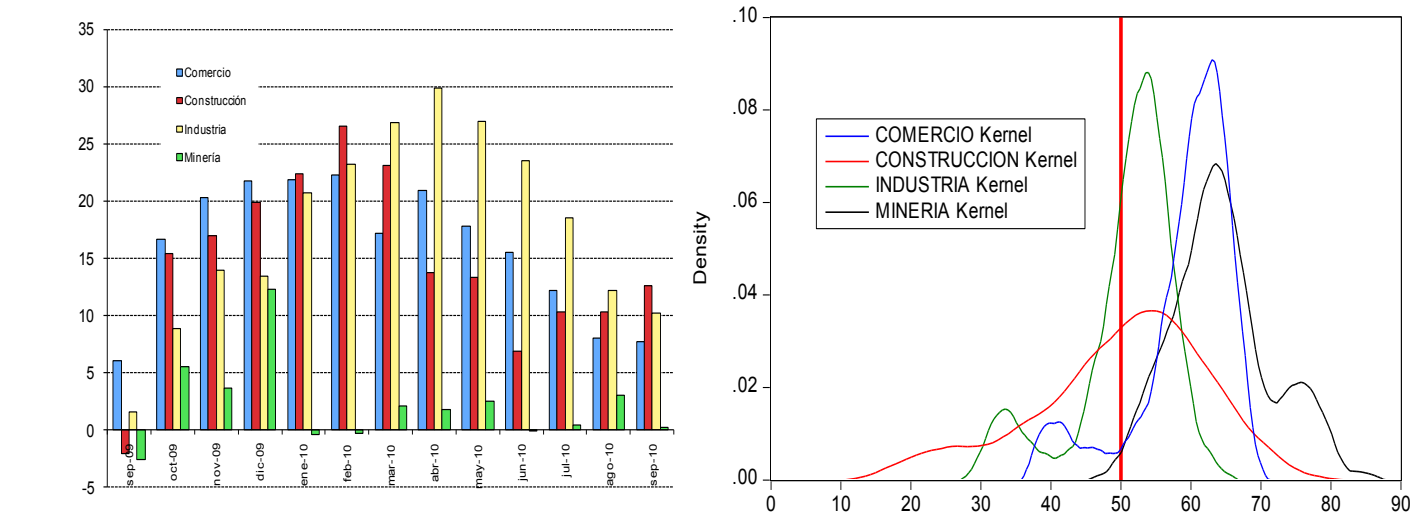


Figura 2b.
Evolución de los Indicadores Sectoriales en 12 Meses y Kernel de Índices Sectoriales



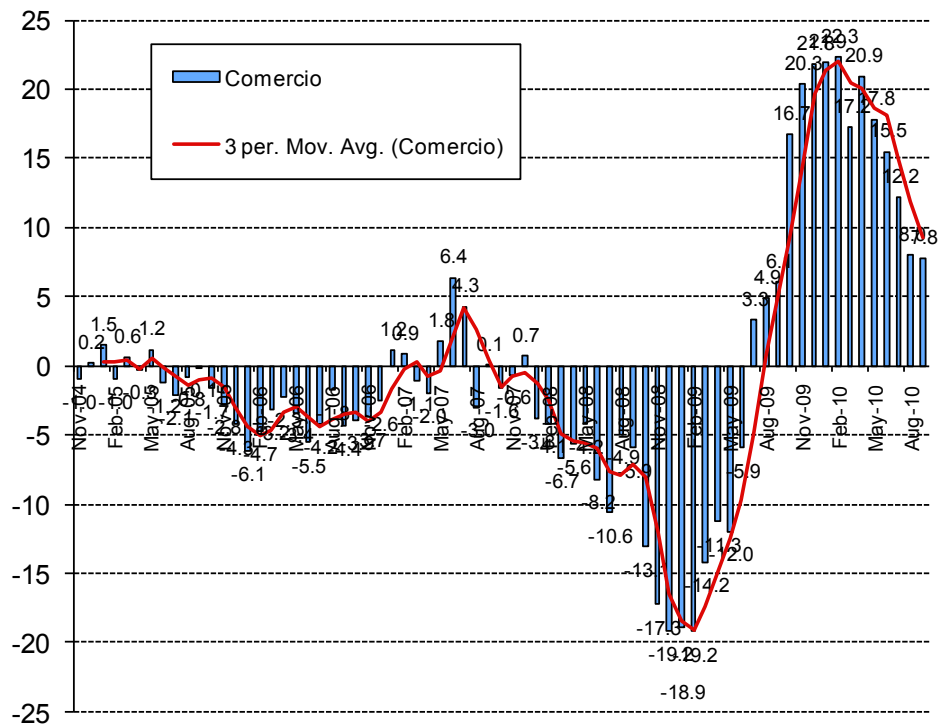
2.1 Comercio

El sector comercio se mantiene en un nivel optimista con 66.96 puntos, mejorando respecto del año pasado en 7.8 puntos. La demanda actual se ajustó a la baja pero sigue en un nivel de optimismo. La situación actual de la empresa incrementa su nivel de optimismo. Las ventas esperadas están a un nivel optimista (79.4) y las inversiones planeadas siguen al alza alcanzando 75.4 puntos creciendo respecto del año pasado (+9.3). Las perspectivas de la situación económica del país mejoran nuevamente para alcanzar un nivel de 86.8 puntos, superior en 1.1 puntos respecto del mes pasado y en 6.9 puntos respecto del mismo mes del año pasado, superando ampliamente a su promedio histórico de 57.9. La situación general esperada del negocio sigue optimista con 78.5 puntos, mejorando 1.3 puntos respecto del año pasado y también por sobre el promedio de 67.4. La generación de empleo se presenta expansiva al alcanzar un nivel de 65.8 puntos mejorando respecto del año pasado (+10.3). Los precios esperados de los productos vendidos se espera aumenten (58.3 puntos), cifra levemente superior al promedio histórico de 56.3, pero dada la volatilidad histórica de 6.1, el nivel se encontraría dentro de un margen estadístico de neutralidad. Los costos esperados sectoriales se presentan al alza con 61.8 puntos pero con menor presión que le mes pasado.

Cuadro N°1 Indicador de Difusión Sectorial: Comercio

Pregunta	Comercio												Variación		Promedio Histórico	Desv. Est. Histórica
	Oct-09	Nov-09	Dec-09	Jan-10	Feb-10	Mar-10	Apr-10	May-10	Jun-10	Jul-10	Aug-10	Sep-10	Mes	12 Meses		
Situación Actual																
Inventarios	53.6	50.0	50.0	52.7	50.8	43.6	43.0	46.3	48.8	52.0	51.6	51.3	-0.3	-3.8	55.3	4.8
Demanda	63.5	65.0	67.6	58.1	54.4	48.4	62.7	63.3	57.0	58.5	69.5	60.1	-9.4	-0.5	55.5	9.5
Situación General de la Empresa	57.9	58.5	59.9	62.8	61.3	54.4	60.7	63.8	70.1	70.2	70.7	73.7	3.0	18.2	65.6	7.8
Expectativas																
Precios	57.1	54.6	53.1	57.0	60.9	64.4	66.0	62.5	61.5	59.7	58.1	58.3	0.2	3.2	56.3	6.1
Costos	63.9	58.8	59.2	64.3	68.5	73.6	70.5	71.3	67.6	66.1	66.7	61.8	-4.8	2.4	64.7	7.7
Empleo	56.7	57.7	56.5	58.9	57.3	50.4	54.5	57.1	58.6	61.3	63.0	65.8	2.8	10.3	53.3	7.2
Inversiones	63.5	63.1	64.1	67.4	69.8	64.4	69.3	71.3	66.8	69.8	67.5	75.4	8.0	12.4	61.2	9.3
Situación Económica Global del País	83.3	79.6	80.9	81.8	85.9	56.8	73.8	77.1	82.8	85.5	85.8	86.8	1.1	6.9	57.9	20.8
Situación General del Negocio	78.6	74.2	74.4	74.4	74.6	62.4	77.0	74.2	72.1	79.0	77.6	78.5	0.9	1.3	67.4	10.9
Ventas	76.6	72.7	66.8	66.3	71.8	58.4	66.8	67.9	64.3	71.8	76.8	79.4	2.6	1.4	63.5	11.0
Situación Financiera Empresa	70.2	70.0	66.4	67.4	69.4	53.6	66.8	70.8	66.4	69.8	68.7	71.1	2.4	2.9	61.6	8.4
Inflación Esperada 12 meses	2.5	2.5	2.5	2.5	2.9	3.5	3.5	3.5	3.5	3.5	3.5	3.5	0.0	1.5	4.0	1.5
Indice de Difusión Sectorial	60.98	60.90	61.45	61.50	61.69	57.73	64.89	63.89	64.48	65.73	65.58	66.96	1.4	7.8	59.2	6.9

Figura 3. Variación % respecto igual mes del año anterior: Sector Comercio



2.2 Construcción

Construcción presenta expectativas neutrales después de muchos meses de pesimismo. El indicador sectorial se ubicó en 50 puntos, similar a su nivel promedio histórico, subiendo respecto del mes anterior en 1.9 puntos. Como medida desestacionalizada, es posible observar una mejora de 12.6 puntos respecto de igual mes del año pasado. Tal como se mencionó, este sector es el que presenta un IMCE sectorial promedio histórico menor así como un rango de variación medido por la desviación estándar mayor a todos los demás sectores.

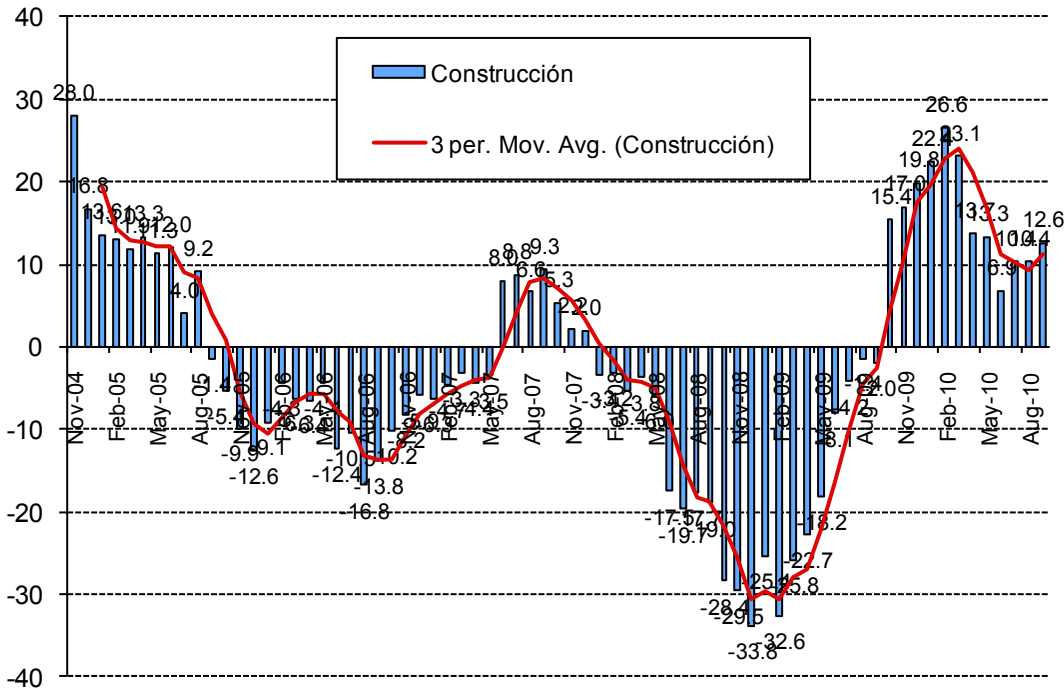
La demanda actual aparece como deprimida con 42.8 puntos. El nivel de actividad se presenta a un nivel neutral (50.5 puntos). La situación actual del negocio de la construcción es optimista alcanzando 55.7 puntos.

En términos de expectativas, el indicador de costos de producción se mantiene como expansivo alcanzando un sub indicador de 72.7 puntos, subiendo 8.6 puntos respecto de hace doce meses. Las presiones salariales se muestran al alza (64.9 puntos), sin embargo el empleo sectorial a futuro es expansivo (57.2 puntos). La situación financiera esperada de la empresa está en el rango optimista con 62.4 puntos, 9 puntos mejor que el año pasado, y muy por sobre el promedio histórico de 55.4 puntos, aunque igual presenta un alto nivel de variabilidad con una desviación estándar de 10.1 puntos. Las expectativas de la economía chilena se consolidan en un rango optimista de 79.4 puntos, es decir 19.8 puntos por sobre el nivel observado el año pasado y muy por sobre el promedio histórico de 51.3 puntos.

Cuadro N°2 Indicador de Difusión Sectorial: Construcción

Pregunta	Construcción												Variación		Promedio Histórico	Desv. Est. Histórica
	Oct-09	Nov-09	Dec-09	Jan-10	Feb-10	Mar-10	Apr-10	May-10	Jun-10	Jul-10	Aug-10	Sep-10	Mes	12 Meses		
Situación Actual																
Demanda	31.4	29.3	28.9	31.9	37.6	31.0	30.9	32.8	29.7	35.1	39.9	42.8	2.9	15.8	45.0	13.1
Nivel de Actividad (3 meses)	47.9	45.2	44.8	46.2	50.5	47.8	41.6	36.7	39.6	42.1	48.4	50.5	2.1	8.4	49.4	13.1
Situación General de la Empresa	48.9	48.9	45.9	51.6	52.1	50.5	49.4	45.6	47.4	52.5	52.1	55.7	3.5	11.8	58.2	9.9
Expectativas																
Precios	50.5	47.9	45.4	51.6	52.1	66.3	61.8	61.7	57.3	56.9	57.4	60.3	2.9	10.3	56.0	10.9
Costos	67.0	63.8	62.4	61.5	70.6	92.4	89.3	85.0	73.4	74.3	71.8	72.7	0.9	8.6	73.0	14.7
Salarios	53.7	54.3	57.2	59.9	58.2	64.7	61.2	63.3	63.0	60.4	63.8	64.9	1.1	15.5	60.8	9.0
Empleo	55.9	53.7	54.1	58.8	55.7	63.6	50.6	54.4	51.0	53.5	56.4	57.2	0.8	9.5	55.3	11.7
Situación Económica Global del País	65.4	60.6	61.3	67.6	72.2	47.8	55.1	63.3	69.8	77.2	80.9	79.4	-1.5	19.8	51.3	19.6
Situación Financiera Empresa	57.4	56.4	53.1	54.9	54.1	45.7	55.6	54.4	51.6	54.0	54.8	62.4	7.6	9.0	55.4	10.1
Indice de Difusión Sectorial	43.62	41.49	41.49	45.33	46.65	47.28	40.73	43.61	40.36	44.31	48.14	50.00	1.9	12.6	50.0	11.8

Figura 4. Variación % respecto igual mes del año anterior: Sector Construcción



2.3 Industria Manufacturera

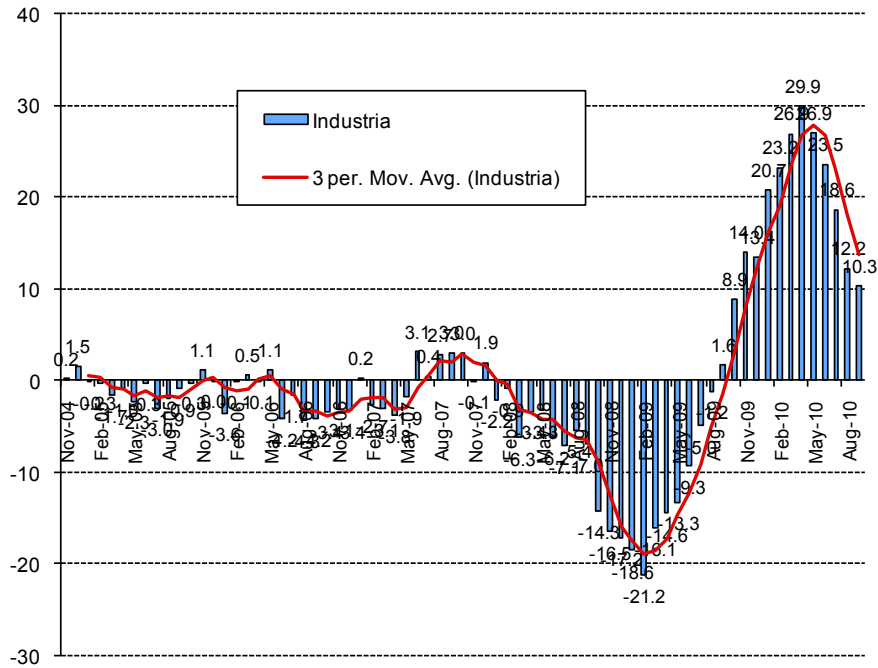
El sector manufacturero presenta para este mes un índice de 59.47 puntos, superior en 2.4 puntos respecto al nivel observado en la encuesta del mes pasado y en 10.3 puntos respecto del año pasado. La producción actual ha aumentado mientras el nivel del sub índice de inventarios se mantiene en rangos levemente inferiores a los deseados con 48.5 puntos. La demanda actual se presenta levemente al alza con 52.7 puntos, es decir 5.4 puntos por sobre el mes pasado y 19 puntos superior al nivel del año pasado.

En el rango de expectativas, la producción esperada se posiciona como expansiva (74.3). Las presiones salariales se presentan al alza (64.2), al igual que los precios de sus productos (61.2). Los costos de producción se mantienen al alza con 68 puntos. La generación esperada de empleo sectorial se presenta en un nivel expansivo con 63 puntos. La situación económica del país se ve optimista con 91.4 puntos, muy superior al promedio histórico de 58.5 puntos. Los encuestados se posicionan en un nivel de inflación esperada de 3.5%, superior en 1.5 punto porcentuales respecto del año pasado. Su inflación esperada promedio se presenta estadísticamente por sobre el objetivo de 3% del Banco Central de Chile (ver análisis estadístico en sección de inflación).

Cuadro N°3 Indicador de Difusión Sectorial: Industria Manufacturera

Pregunta	Industria Manufacturera												Variación		Promedio Histórico	Desv. Est. Histórica
	Oct-09	Nov-09	Dec-09	Jan-10	Feb-10	Mar-10	Apr-10	May-10	Jun-10	Jul-10	Aug-10	Sep-10	Mes	12 Meses		
Situación Actual																
Producción	65.8	58.9	56.1	50.5	53.7	41.9	61.7	62.5	60.2	56.5	64.8	56.8	-8.0	0.4	54.0	7.6
Inventarios	54.1	56.4	56.9	52.6	50.8	38.7	40.4	42.3	43.5	45.9	48.4	48.5	0.2	-7.1	53.5	5.4
Demanda	34.4	38.5	43.6	42.7	42.9	45.8	58.8	57.4	53.0	47.8	47.3	52.7	5.4	19.0	44.9	9.6
Uso de Capacidad	71.0	72.7	72.1	71.4	71.5	63.6	70.2	71.3	71.7	70.6	71.3	73.3	2.0	6.1	72.2	2.7
Situación General de la Empresa	45.4	48.2	49.3	53.9	53.1	43.5	55.1	52.8	56.5	55.9	57.4	59.8	2.3	17.5	53.6	7.4
Expectativas																
Producción	66.1	63.3	56.6	69.7	73.0	66.8	69.9	67.6	70.7	71.6	72.3	74.3	2.0	4.7	60.9	8.8
Precios	52.5	52.3	51.5	57.5	61.8	65.2	69.4	65.9	63.7	59.5	60.2	61.2	1.1	8.8	56.1	7.5
Salarios	56.6	57.9	59.3	60.4	59.7	58.4	59.0	61.4	60.5	61.4	58.5	64.2	5.7	8.6	60.9	4.2
Costos	64.2	58.7	62.3	68.1	70.9	78.8	80.3	75.9	72.3	68.6	71.4	68.0	-3.4	5.7	69.7	10.8
Empleo	49.7	55.6	55.1	57.3	55.2	50.3	50.0	54.5	54.3	57.6	56.3	63.0	6.7	9.0	48.7	7.2
Inversiones	57.4	57.9	58.6	62.7	61.8	64.9	64.6	64.8	65.9	67.6	67.9	69.2	1.4	15.8	60.5	8.8
Situación Económica Global del País	82.5	76.8	79.7	84.2	87.7	73.0	84.0	83.2	86.6	88.9	86.0	91.4	5.4	12.3	58.5	21.6
Situación General del Negocio	71.3	68.9	68.4	73.8	74.1	68.3	75.5	73.6	72.0	71.9	72.0	78.1	6.1	7.3	63.7	10.1
Inflación Esperada 12 meses	2.5	2.5	2.5	2.5	2.8	3.5	3.5	3.5	3.5	3.5	3.5	3.5	0.0	1.5	4.0	1.5
Índice de Difusión Sectorial	48.82	48.47	47.79	53.28	55.06	57.94	62.77	60.89	60.04	57.84	57.05	59.47	2.4	10.3	50.8	7.0

Figura 5. Variación % respecto igual mes del año anterior: Sector Industrial

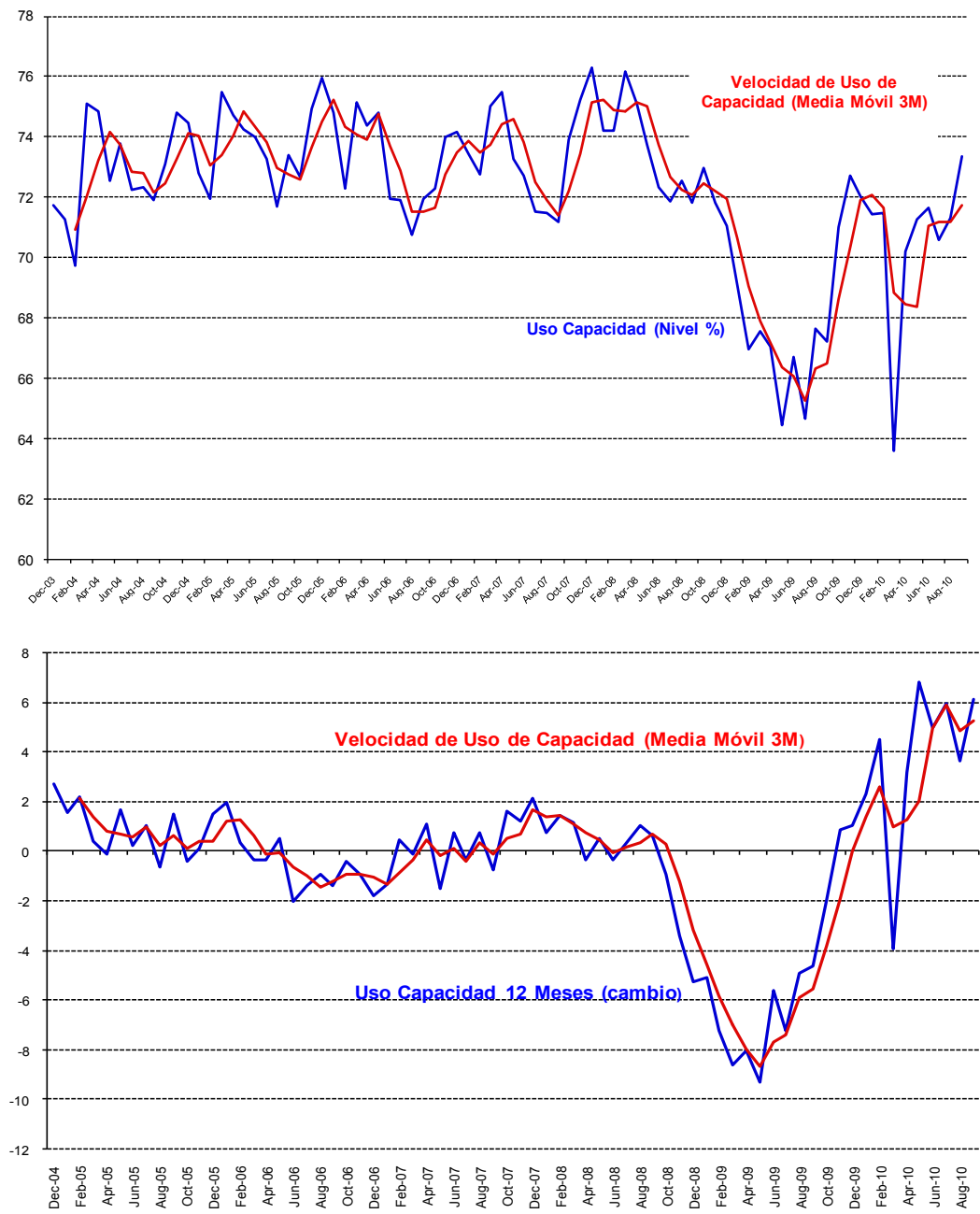


2.3.1 Análisis Uso de Capacidad Instalada de la Industria Manufacturera

El uso de capacidad instalada es un indicador importante al momento de evaluar la capacidad de respuesta del sector frente a shocks de demanda y oferta, de manera que se puede determinar la capacidad ociosa existente y, por ende, las posibilidades de alzas de precios y variación de empleo y producción que las empresas puedan implementar como manera de manejar eficientemente su stock de inventarios.

El uso de la capacidad instalada del sector aumento respecto del mes y del año pasado alcanzando actualmente un 73.3% de uso. El sector está sobre su capacidad promedio histórica de 72.2% pero aun dentro de los márgenes de variabilidad al presentar una desviación estándar histórica de 2.7% en el uso de capacidad.

Figura 6. Uso de Capacidad Instalada 3 y 12 Meses y Promedios Móviles (figura inferior)



El indicador sectorial alcanzó 64.73 puntos, subiendo 1.1 puntos respecto del mes pasado y 0.3 puntos respecto del año pasado. El indicador se encuentra prácticamente en su nivel histórico de 64.4 puntos, con un nivel de variabilidad de 6.9 puntos.

El sub índice de producción actual alcanzó un nivel de 51.9 puntos, ajustándose hacia el nivel de neutralidad bajando 45.4 puntos respecto del año anterior. Dentro de los indicadores de minería, este es un sub índice que presenta un alto nivel de volatilidad alcanzando una desviación histórica de 19.7 puntos. Por su parte el sub índice de inventarios presentó un nivel de 49 que se entiende como volumen de inventarios casi equilibrado y muy similar a su promedio histórico. El índice de demanda que enfrentó el sector señala un nivel levemente por sobre lo normal con 52.3 puntos. La situación general actual de la empresa es muy buena con un índice de 92.4 puntos. El sector sigue trabajando a un alto nivel de uso de capacidad instalada de 94.7%, muy cercano a su promedio histórico (95.5%). Cabe destacar que el uso de capacidad es uno de los sub indicadores más estables en este sector presentando un nivel de variabilidad de 1.5 puntos.

En la sub sección de expectativas, observamos que la producción esperada para los próximos meses presenta un indicador expansivo con 90.9 puntos. La expectativa de costos de insumos se presenta levemente por sobre el nivel neutral con un índice de 50.8. El sector es optimista respecto de la Economía Chilena con un nivel de 92.1 puntos.

Cuadro N°4 Indicador de Difusión Sectorial: Minería

Pregunta	Minería												Variación		Promedio Histórico	Desv. Est. Histórica
	Oct-09	Nov-09	Dec-09	Jan-10	Feb-10	Mar-10	Apr-10	May-10	Jun-10	Jul-10	Aug-10	Sep-10	Mes	12 Meses		
Situación Actual																
Producción	86.7	51.7	58.6	26.9	85.3	79.9	25.9	80.1	52.9	97.5	85.4	51.9	-33.4	-45.4	63.0	19.7
Inventarios	49.8	44.7	49.2	49.3	48.9	48.3	49.8	49.3	45.6	48.9	48.6	49.0	0.4	2.8	49.8	4.6
Demanda	52.0	52.5	52.9	51.2	51.7	52.1	51.4	59.9	51.3	51.9	51.8	52.3	0.4	1.0	70.5	16.9
Uso de Capacidad	95.5	95.3	95.7	95.4	93.7	93.2	94.0	94.0	95.6	94.7	95.8	94.7	-1.1	0.5	95.5	1.5
Situación General de la Empresa	94.4	94.4	85.6	91.2	95.9	89.7	93.8	81.4	94.3	97.2	85.4	92.4	7.0	-2.4	89.6	7.5
Expectativas																
Producción	86.6	86.3	98.1	84.4	84.4	86.3	90.4	86.3	80.3	96.4	87.7	90.9	3.2	2.7	71.6	15.8
Precios	20.2	52.1	48.0	51.8	51.7	47.7	46.8	42.9	47.6	46.8	48.9	84.4	35.5	36.2	47.3	12.9
Costos	62.7	66.7	66.0	55.3	61.9	61.3	54.3	54.9	50.6	50.8	51.1	50.8	-0.3	-0.9	66.4	20.3
Salarios	92.2	94.2	81.2	81.5	79.3	77.2	79.9	76.7	79.0	89.3	79.0	88.9	10.0	-0.9	76.3	12.0
Empleo	54.6	51.5	47.6	47.1	49.8	50.0	46.2	59.5	58.7	50.0	54.4	52.3	-2.0	-1.3	56.5	11.8
Inversiones	88.3	97.2	86.7	87.8	96.2	77.8	91.6	74.0	89.9	91.3	94.5	92.8	-1.7	4.9	88.1	11.9
Situación General de la Empresa	98.8	85.1	95.7	59.7	65.5	53.4	66.5	51.7	59.8	51.9	59.8	56.1	-3.7	-38.5	62.5	13.5
Situación Económica Global del País	99.3	98.3	95.2	92.2	96.4	84.4	95.5	74.0	94.1	97.7	95.3	92.1	-3.2	-2.7	67.9	20.2
Indice de Difusión Sectorial	62.93	64.71	67.29	62.11	62.37	63.37	63.97	65.64	61.99	66.47	63.65	64.73	1.1	0.3	64.4	6.9

Figura 7. Variación % respecto igual mes del año anterior: Sector Minería

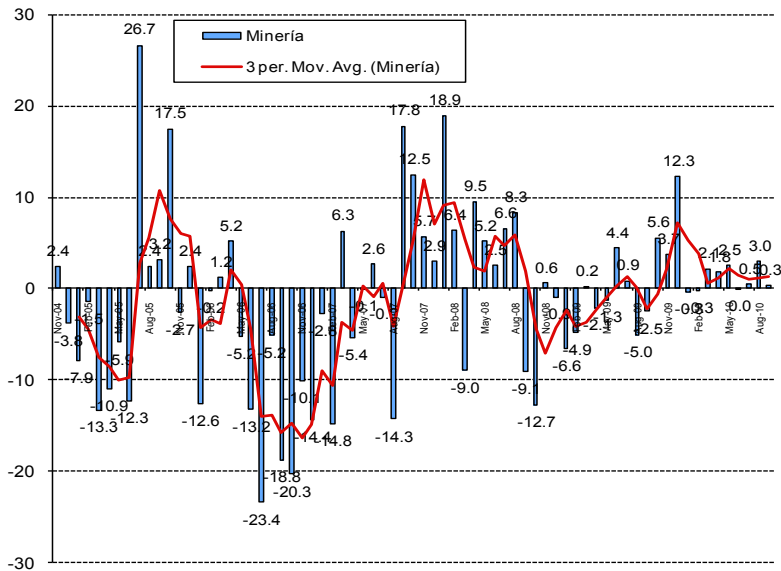
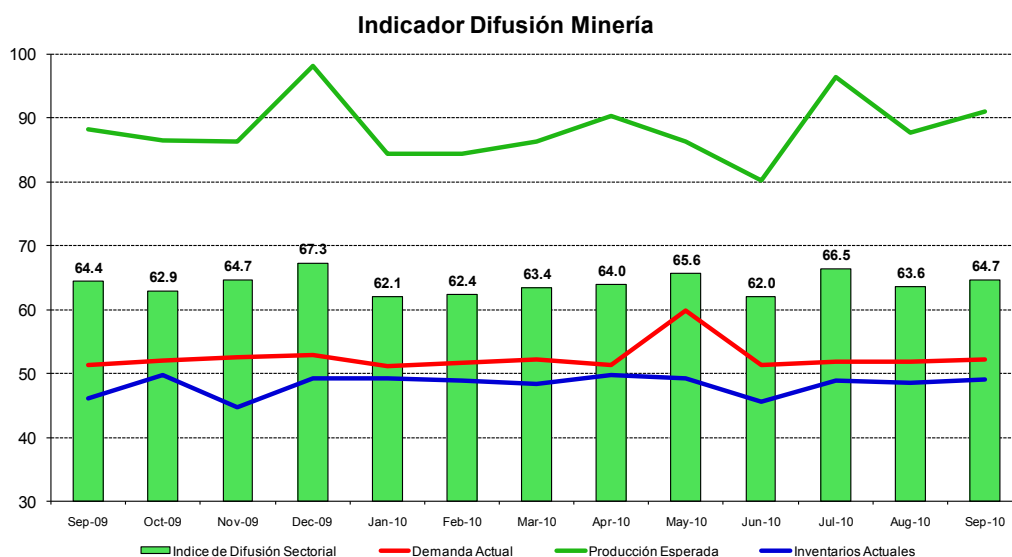


Figura 8. Indicador Difusión del Sector Minería



3 Análisis por Variables Individuales

Los índices que presentan alzas respecto al mes pasado fueron: inventarios (+0.1), uso de capacidad (+0.5), situación actual de la empresa (+4.0), producción o ventas esperadas (+2.6), precios de venta (+9.9), salarios (+5.6), empleo (+2.1), inversiones planeadas (+2.5), situación general del negocio (+2.9), y la situación económica esperada del país (+0.5). Por otra parte, entre los índices que presentan caídas se encuentran: producción actual (-20.7), demanda actual (-0.2) y costos de insumos (-1.9).

Cuadro N°5. Indicadores de Confianza Sectorial: Variables Individuales

Indicador		Sep 2010	Ago 2010	Sep 2009	Cambio Mes Anterior	Cambio en 12 Meses
Actual	Producción Actual	54.4	75.1	76.9	-20.7	-22.5
	Demanda	52.0	52.1	43.1	-0.2	8.8
	Inventarios	49.6	49.5	52.3	0.1	-2.7
	Uso de Capacidad	84.0	83.6	80.7	0.5	3.3
	Situación Actual Empresa	70.4	66.4	59.1	4.0	11.3
Expectativas	Producción o Ventas Esperada	81.5	78.9	78.6	2.6	3.0
	Precios Venta	66.1	56.2	51.4	9.9	14.6
	Salarios	72.7	67.1	64.9	5.6	7.7
	Empleo	59.6	57.5	52.7	2.1	6.9
	Costos Insumos	63.3	65.3	59.4	-1.9	4.0
	Inversiones	79.2	76.6	68.1	2.5	11.0
	Situación General del Negocio	67.8	64.9	72.9	2.9	-5.0
	Situación Económica Global del País	87.4	87.0	78.4	0.5	9.1
	Inflación Esperada 12 meses	3.50	3.50	2.0	0.0	1.5

Figura 9. Indicadores Sectoriales por Concepto: Nivel Actual

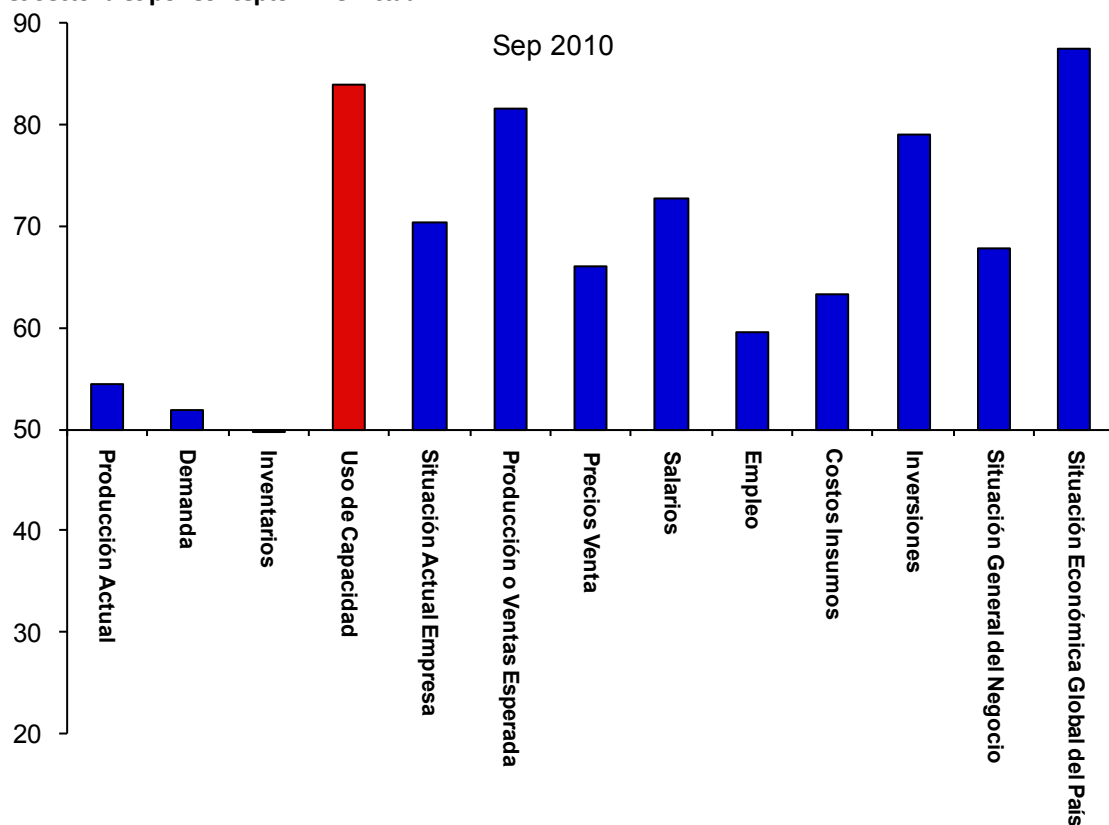


Figura 10. Indicadores Sectoriales por Concepto: Comparación Mes Año Anterior

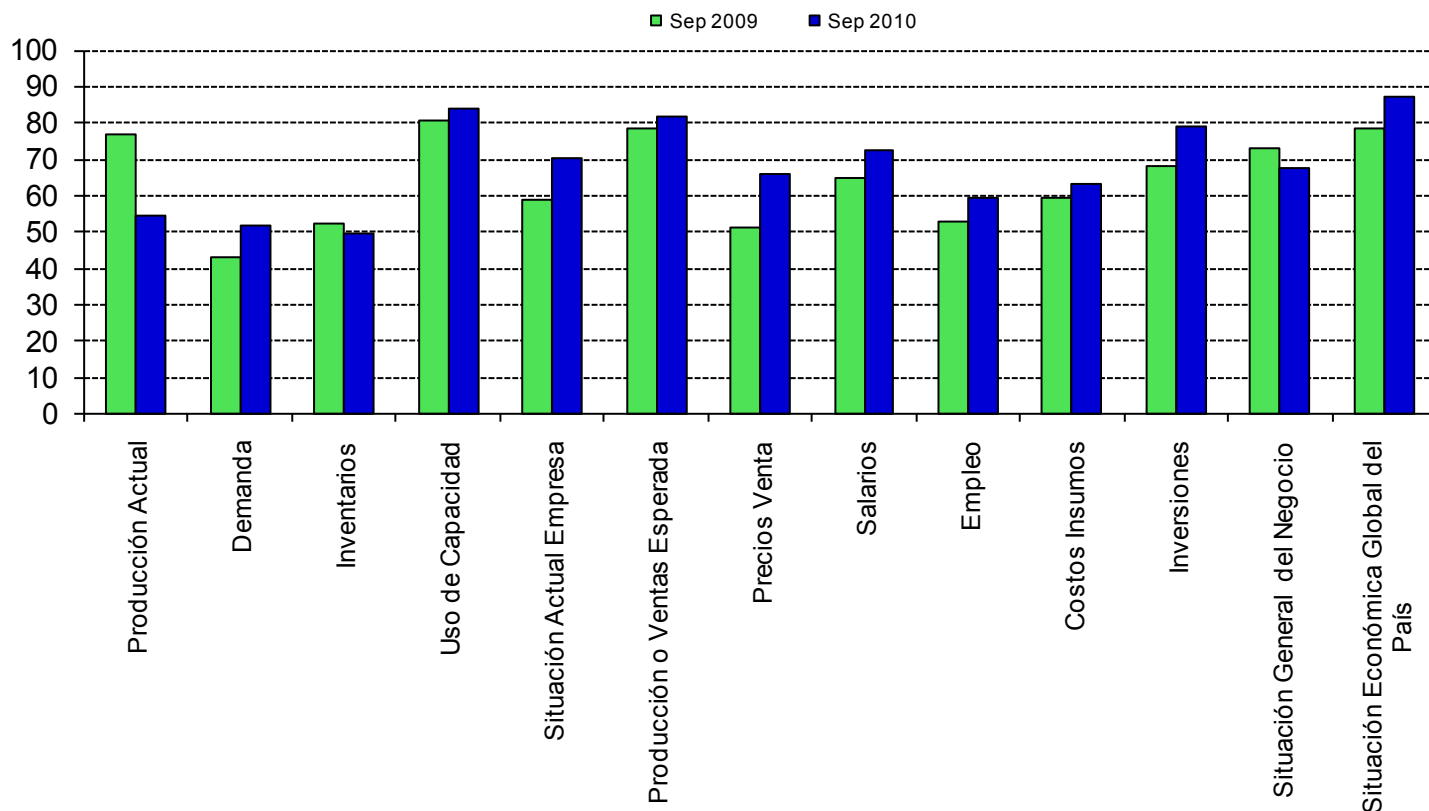
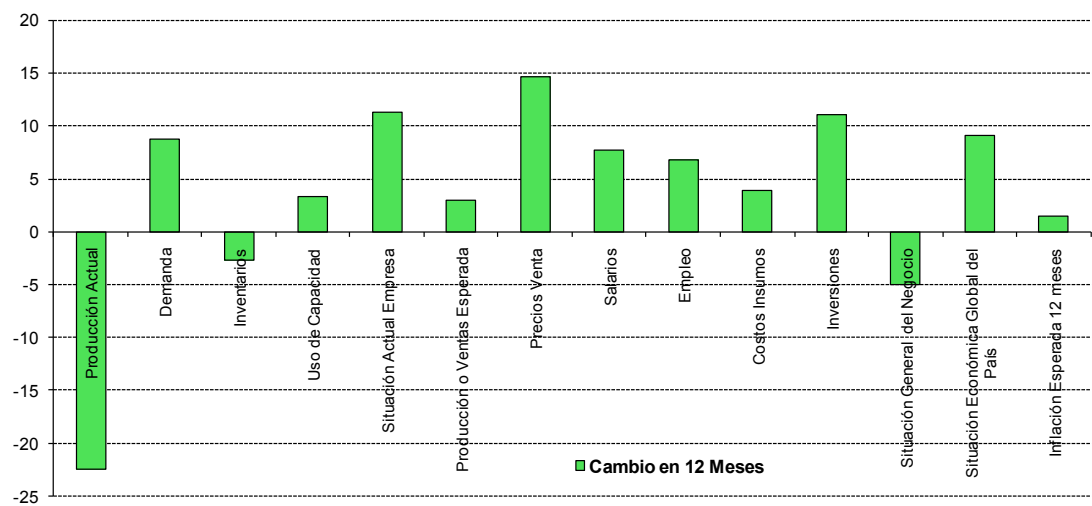


Figura 11. Indicadores Sectoriales por Concepto: Cambio en 12 Meses



3.1 Expectativas de Situación Económica Chilena y Empresarial

Analizando la dinámica de los sub índices agregados para la situación esperada de la economía versus la situación esperada para las empresas, podemos ver una alta correlación, visualizándose una dinámica muy similar entre ambos índices (ver Figura 12a y 12b).

Las expectativas de la situación esperada de la empresa se presentan optimistas alcanzando 67.8 puntos. La situación económica del país esperada presenta un nivel optimista de 87.4 puntos.

Si excluimos al sector Minería, las tendencias son similares: las perspectivas económicas se mantienen optimistas (ver 12.b) alcanzando un nivel de 85.9 puntos versus los 87.4 puntos que alcanza el indicador a nivel agregado (incluyendo Minería).

Figura 12a. Índice Expectativas de Economía Chilena y Situación Esperada de la Empresa

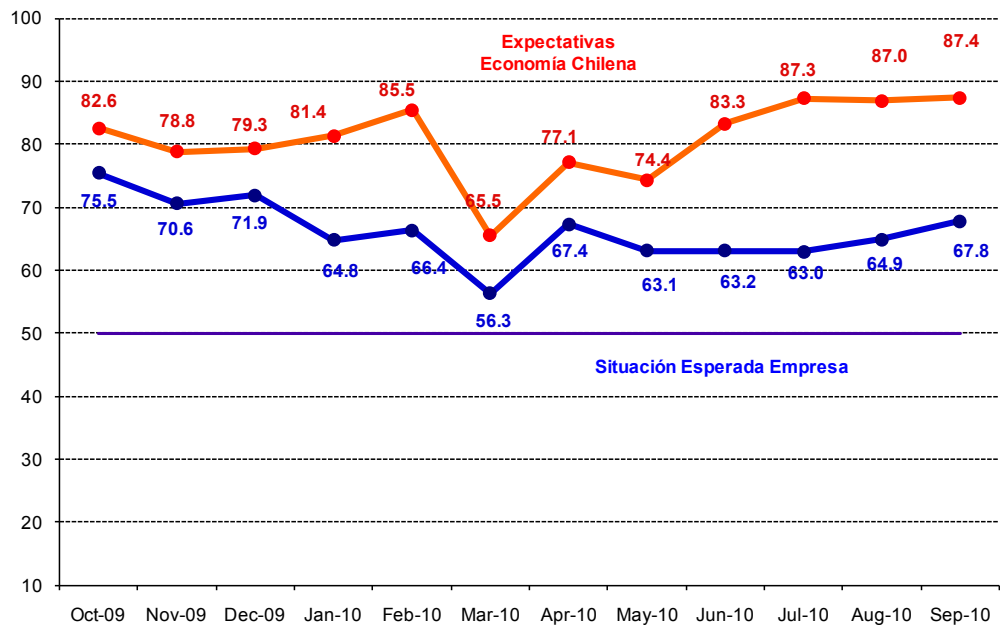


Figura 12b. Índice Expectativas de Economía Chilena Agregada y Excluyendo Minería

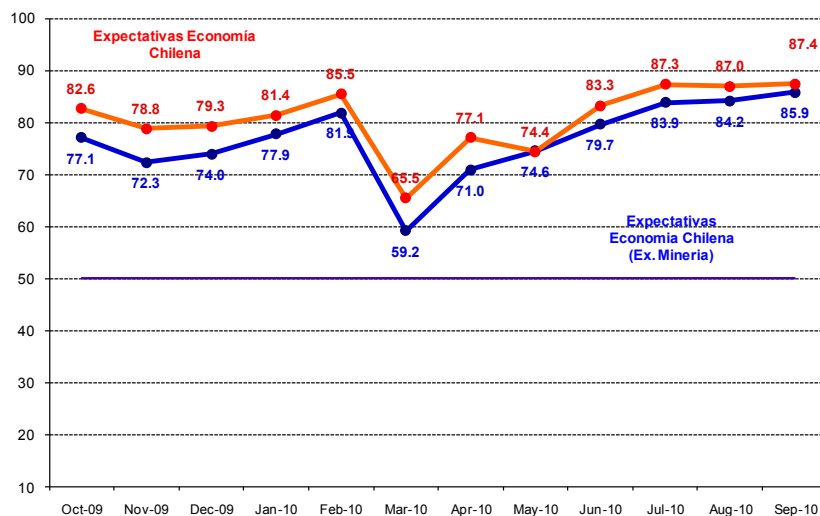


Figura 13a. Índice Expectativas de Economía Chilena e Inversión Planeada (Cambio 12 meses)

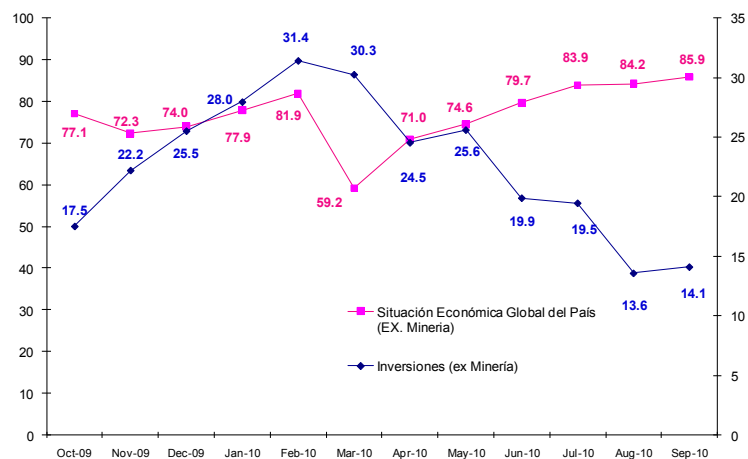


Figura 13b. Índice de Demanda Actual y Situación Actual del Negocio

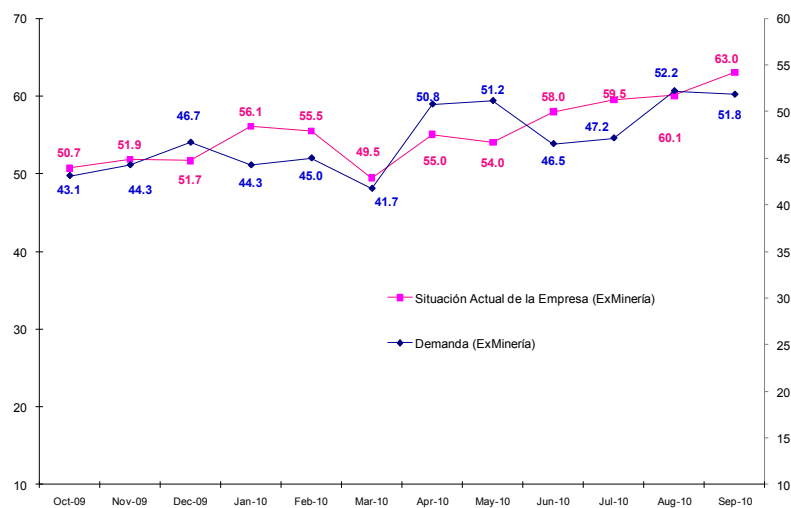
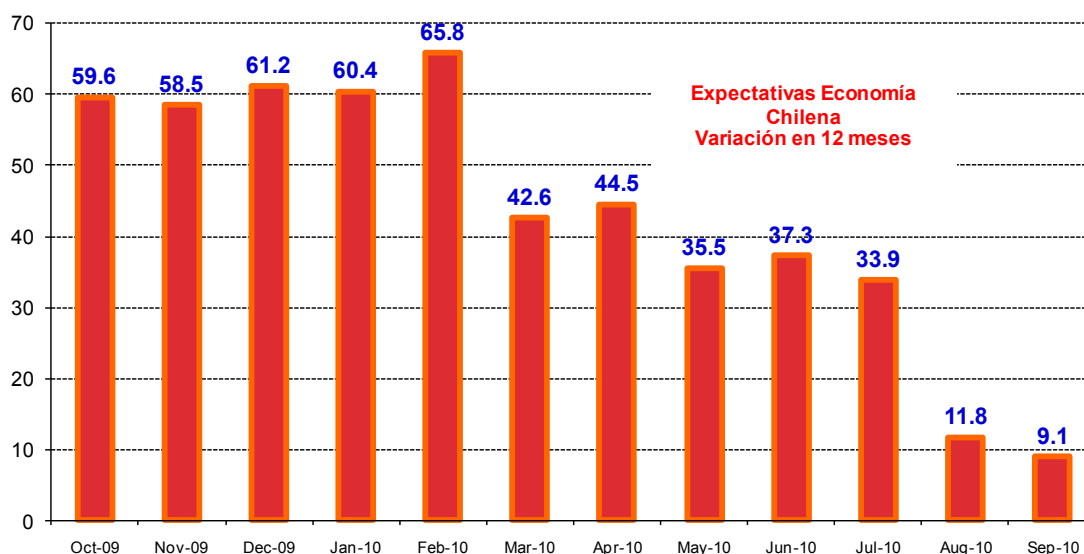


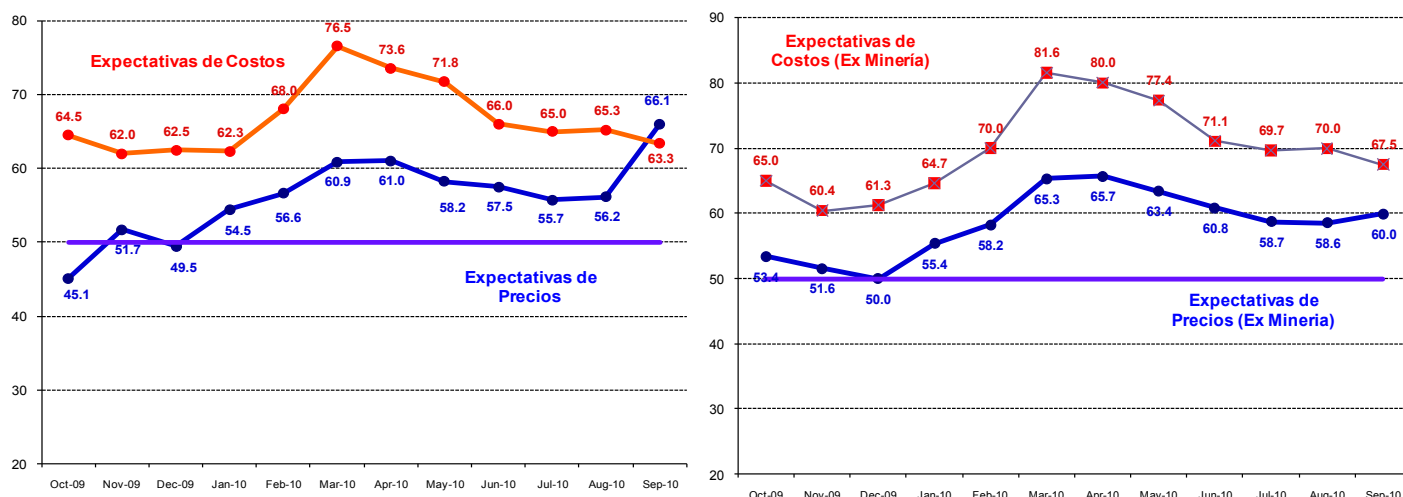
Figura 14. Evolución Índice Expectativas de Economía Chilena (Variación en 12 Meses)



3.2 Encuesta de Costos e Inflación Esperada

Como una forma de evaluar la dinámica de la inflación esperada, las Figuras 15a y 15b pueden ser utilizadas para monitorear las presiones inflacionarias y para correlacionarlas con la pregunta de costos. Se observa una correlación positiva de ambos índices. Durante este mes los sub índices de costos y precios se ubican en 63.3 y 66.1 puntos, es decir, en la región de expansión. Este análisis sigue una dinámica levemente diferente si se excluye el sector Minería, tal como se observa en la figura 15b (inferior) que excluye tanto a las expectativas de precios como las expectativas de costos de este sector. Al excluir minería las presiones de precios se diluyen, explicado por un alza en los precios de este sector lo cual no es compartido por el resto de los sectores. Hay que destacar que los precios de este sector están definidos en el mercado internacional al ser principalmente commodities.

Figura 15a y 15b. Índice de Precios y Costos Esperados Sectoriales (Figura inferior excluye sector Minería)



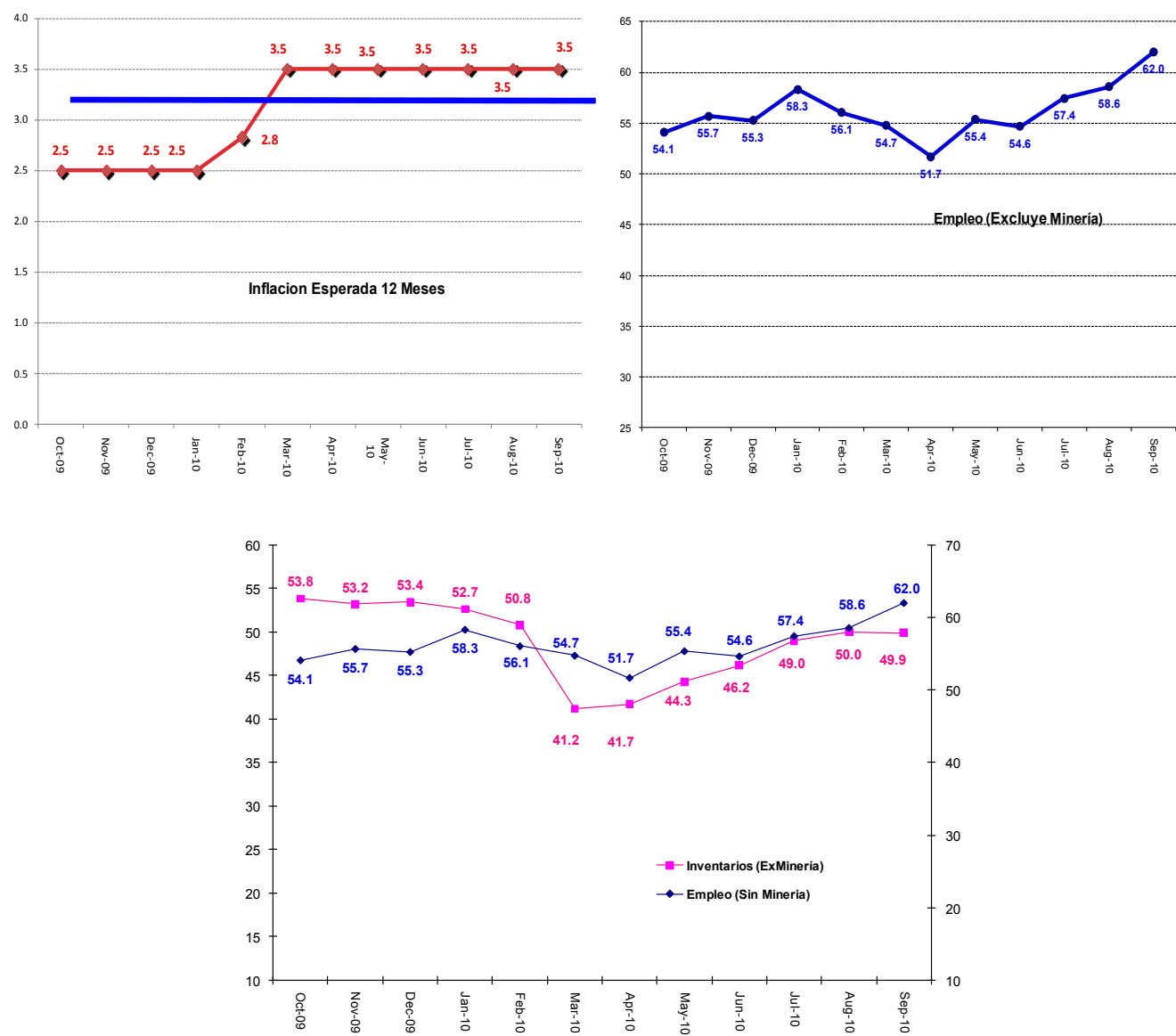
Inflación Esperada y Empleo

Respecto de la pregunta correspondiente a las *expectativas de inflación para los próximos 12 meses*, de los resultados de la encuesta se observa una distribución estadística con sesgo y curtosis producto posiblemente de la mayor incertidumbre de los efectos que finalmente tendrá el terremoto en los precios de los bienes de consumo finales. Hasta febrero, la distribución estaba consolidada en valores inflacionarios inferiores al objetivo del Banco Central, sin embargo desde marzo a la fecha, se presenta en 3.5%.

Las expectativas de inflación promedio para los 12 meses próximos para el sector Comercio fue de 3.42% y para el Industrial alcanzó el 3.58%. La mediana se ubica en 3.5% para ambos sectores (Figuras 16 y 17 y cuadro 6).

Un análisis estadístico nos revela que la inflación esperada (medida por el promedio sectorial) difiere del objetivo del 3% al presentarse un test de media de 4.45 (P-Value de 0.0000) para el comercio, y de 9.31 (P-Value 0.0000) para el sector industrial, rechazándose la hipótesis nula de que la inflación esperada sectorial es del 3%. De igual forma los tests de curtosis rechazan distribuciones normales (1% de significancia) al presentar test de curtosis de 44.2 para el sector comercio, y de 25.9 para el sector industrial. Se presenta asimetría estadística en ambos sectores.

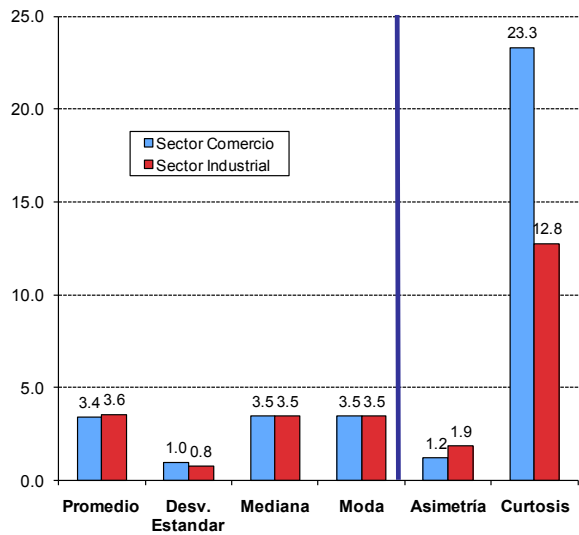
Figura 16. Inflación Esperada en 12 meses (Comercio e Industria), Generación de Empleo (Excluyendo Minería) e Inventarios



Si finalmente observamos las Figura 16.a derecha e inferior, podemos ver por otra parte que la generación de empleo sectorial presenta signos aun a niveles expansivos, lo cual se manifiesta en un indicador promedio de 62 puntos (sin

Minería), superior al alcanzado el mes pasado. Con esto, las expectativas hablan de un mejoramiento del empleo para los próximos meses.

Figura 17. Estadísticos de la Inflación Esperada en 12 meses Sectoriales



Cuadro N°6. Descripción Estadística de la Inflación Esperada

Inflación Esperada 12 meses			
Estadístico	Sector		Promedio Ponderado
	Comercio	Industrial	
Promedio	3.42	3.58	3.51
Desv. Estandar	1.01	0.81	0.89
Test Inflacion = 3	4.45	9.31	7.35
P-Value Test $\pi = 3$	0.0000	0.0000	0.0000
Muestra	114	169	147
Mediana	3.50	3.50	3.50
Moda	3.50	3.50	3.50
Asimetría	1.23	1.88	1.62
Test Sesgo	5.35	9.98	8.11
P-Value S=0	0.0000	0.0000	0.0000
Curtosis	23.28	12.76	17.00
Test Curtosis	44.20	25.90	33.27
P-Value C=3	0.0000	0.0000	0.0000

Muestra

Este mes la muestra alcanzó a 389 encuestados lo que corresponde al 63.8% de la muestra referencial.

Cuadro N°7 Base Muestral

Sector	Población		
	BCCh	Encuestadas	%
Comercio	200	114	57.0%
Construcción	100	97	97.0%
Industria	300	169	56.3%
Minería	10	9	90.0%
Totales	610	389	63.8%