

Indicador Mensual de Confianza Empresarial | IMCE

Informe Noviembre 2010



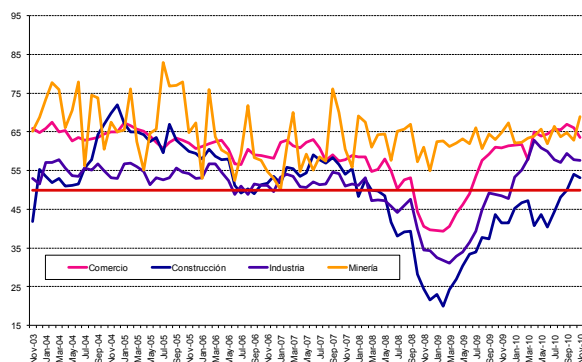
Resumen Ejecutivo

El Indicador Mensual de Confianza Empresarial (IMCE) alcanzó este mes un nivel de 60.4 puntos, incrementándose 0.2 puntos respecto del mes pasado y 7 puntos respecto al año anterior, ubicando a las expectativas empresariales en un nivel aun optimista. Todos los sectores se encuentran en un nivel de expectativas optimista. En frecuencia mensual todos los indicadores sectoriales caen (excepto Minería) mientras que en frecuencia anual todos los sectores aumentan sus sub índices.

Las presiones de costos y de salarios se incrementan. El stock de inventarios se mantiene en un nivel deseado. El uso de la capacidad instalada industrial aumenta llegando a 74.3% de uso, por sobre del promedio histórico de 72.2%.

La inflación esperada se mantiene en 3.4%. Se observa sesgo y curtosis especialmente en el sector Comercio.

En resumen, la demanda se presenta aun más expansiva que el mes previo, los inventarios al nivel deseado, las presiones de costos persisten (principalmente en el sector construcción), las inversiones planeadas se mantienen sólidas, y el optimismo sobre la economía Chilena sigue a niveles record alcanzando los 87.3 puntos.



	Comercio	Construcción	Industria	Minería	IMCE
Nov-03	65.92	41.91	53.01	65.08	56.50
Dec-03	64.73	55.28	51.50	68.79	58.80
Jan-04	65.83	53.49	57.05	73.42	61.70
Feb-04	67.52	51.88	57.10	77.64	62.64
Mar-04	65.06	53.03	57.77	75.84	62.15
Apr-04	65.42	51.02	55.72	66.00	59.24
May-04	62.66	51.10	53.61	70.46	58.61
Jun-04	63.47	51.59	53.48	77.90	60.26
Jul-04	62.84	55.63	55.62	56.21	57.55
Aug-04	63.11	57.87	55.07	74.47	61.28
Sep-04	63.50	64.29	56.68	73.84	63.04
Oct-04	64.51	66.87	54.92	60.43	60.58
Nov-04	64.94	69.87	53.17	67.49	61.92
Dec-04	64.94	72.06	53.03	64.98	61.80
Jan-05	67.31	67.13	56.81	65.48	63.00
Feb-05	66.55	64.90	56.84	76.18	64.43
Mar-05	65.71	64.96	56.09	62.52	61.37
Apr-05	65.15	64.32	54.74	55.05	59.19
May-05	63.85	62.39	51.33	64.55	59.02
Jun-05	62.24	63.54	53.14	65.62	59.71
Jul-05	60.75	59.60	52.61	82.88	61.66
Aug-05	62.33	67.04	53.14	76.88	62.50
Sep-05	63.40	62.84	55.73	77.04	63.00
Oct-05	62.85	61.47	54.65	77.95	62.37
Nov-05	62.16	60.00	54.23	64.82	59.29
Dec-05	60.68	59.43	53.00	67.39	58.84
Jan-06	61.18	58.01	53.17	52.88	56.03
Feb-06	61.85	60.56	56.78	75.96	62.37
Mar-06	62.50	58.71	56.64	63.72	59.84
Apr-06	62.90	57.87	54.65	60.23	58.38
May-06	60.49	57.96	52.44	59.32	56.79
Jun-06	56.69	51.13	48.92	52.39	51.94
Jul-06	56.55	49.12	50.95	59.46	53.63
Aug-06	60.56	50.21	48.79	71.70	56.35
Sep-06	59.02	49.01	51.54	58.27	54.23
Oct-06	58.95	51.30	51.23	57.60	54.39
Nov-06	58.44	51.75	51.12	54.76	53.77
Dec-06	58.11	53.50	49.64	52.99	53.12
Jan-07	62.35	51.70	53.36	50.08	54.70
Feb-07	62.74	55.88	54.05	61.16	57.92
Mar-07	61.40	55.45	53.50	70.02	58.97
Apr-07	60.90	53.50	50.84	54.79	54.62
May-07	62.31	54.46	50.58	59.24	55.89
Jun-07	63.08	59.11	52.04	55.03	56.69
Jul-07	60.87	57.88	51.37	58.53	56.32
Aug-07	57.58	56.84	51.48	57.38	55.12
Sep-07	59.07	58.33	54.57	76.06	60.45
Oct-07	57.36	56.60	54.23	70.05	58.44
Nov-07	57.81	53.96	50.98	60.43	55.04
Dec-07	58.81	55.47	51.58	55.92	54.94
Jan-08	58.53	48.32	51.17	69.02	55.87
Feb-08	58.60	52.66	53.10	67.54	57.13
Mar-08	54.70	50.00	47.21	61.05	52.23
Apr-08	55.28	49.75	47.45	64.29	53.03
May-08	58.07	48.48	47.26	64.41	53.45
Jun-08	54.88	41.58	45.87	57.58	49.56
Jul-08	50.26	38.17	44.23	65.13	48.58
Aug-08	52.64	39.14	46.05	65.68	50.14
Sep-08	53.13	39.36	47.56	66.96	51.11
Oct-08	44.27	28.19	39.95	57.34	42.15
Nov-08	40.55	24.47	34.46	61.00	39.16
Dec-08	39.65	21.65	34.35	54.99	37.24
Jan-09	39.60	22.97	32.60	62.46	38.22
Feb-09	39.41	20.05	31.88	62.66	37.41
Mar-09	40.51	24.20	31.06	61.22	37.87
Apr-09	44.01	27.02	32.89	62.16	40.14
May-09	46.10	30.32	33.95	63.13	41.85
Jun-09	48.97	33.50	36.52	62.00	43.91
Jul-09	53.56	33.95	39.25	65.99	46.93
Aug-09	57.56	37.78	44.84	60.64	49.73
Sep-09	59.19	37.36	49.20	64.44	52.41
Oct-09	60.98	43.62	48.82	62.93	53.59
Nov-09	60.90	41.49	48.47	64.71	53.38
Dec-09	61.45	41.49	47.79	67.29	53.76
Jan-10	61.50	45.33	53.28	62.11	55.55
Feb-10	61.69	46.65	55.06	62.37	56.56
Mar-10	57.73	47.28	57.94	63.37	56.95
Apr-10	64.89	40.73	62.77	63.97	59.46
May-10	63.89	43.61	60.89	65.64	59.36
Jun-10	64.48	40.36	60.04	61.99	57.90
Jul-10	65.73	44.31	57.84	66.47	58.96
Aug-10	65.58	48.14	57.05	63.65	58.80
Sep-10	66.96	50.00	59.47	64.73	60.60
Oct-10	66.09	54.08	57.88	62.83	60.18
Nov-10	63.60	53.09	57.54	69.01	60.41

1 Evolución del IMCE

El Indicador Mensual de Confianza Empresarial presentó un nivel de 60.41 puntos, subiendo 0.23 puntos respecto al mes anterior (figuras 1a-1d) y 7.03 puntos respecto a igual mes del año pasado. Este indicador agregado se ubica por sobre el umbral neutral de 50 puntos indicando expectativas optimistas para los siguientes tres a seis meses, pero con menos vigor que el mes anterior.

Si revisamos la dinámica del IMCE y el IMCE que excluye al sector Minería (Figura 1b, “IMCE sin Minería”) ambos presentan una alta correlación. El IMCE que excluye al sector minero se posiciona en el rango optimista con 58.41 puntos y es inferior respecto del IMCE Global en 2 puntos, indicando expectativas empresariales optimistas del sector minería relativa al resto de los sectores (especialmente este mes), que elevan en el margen el IMCE global.

Figura 1a.
Evolución del IMCE

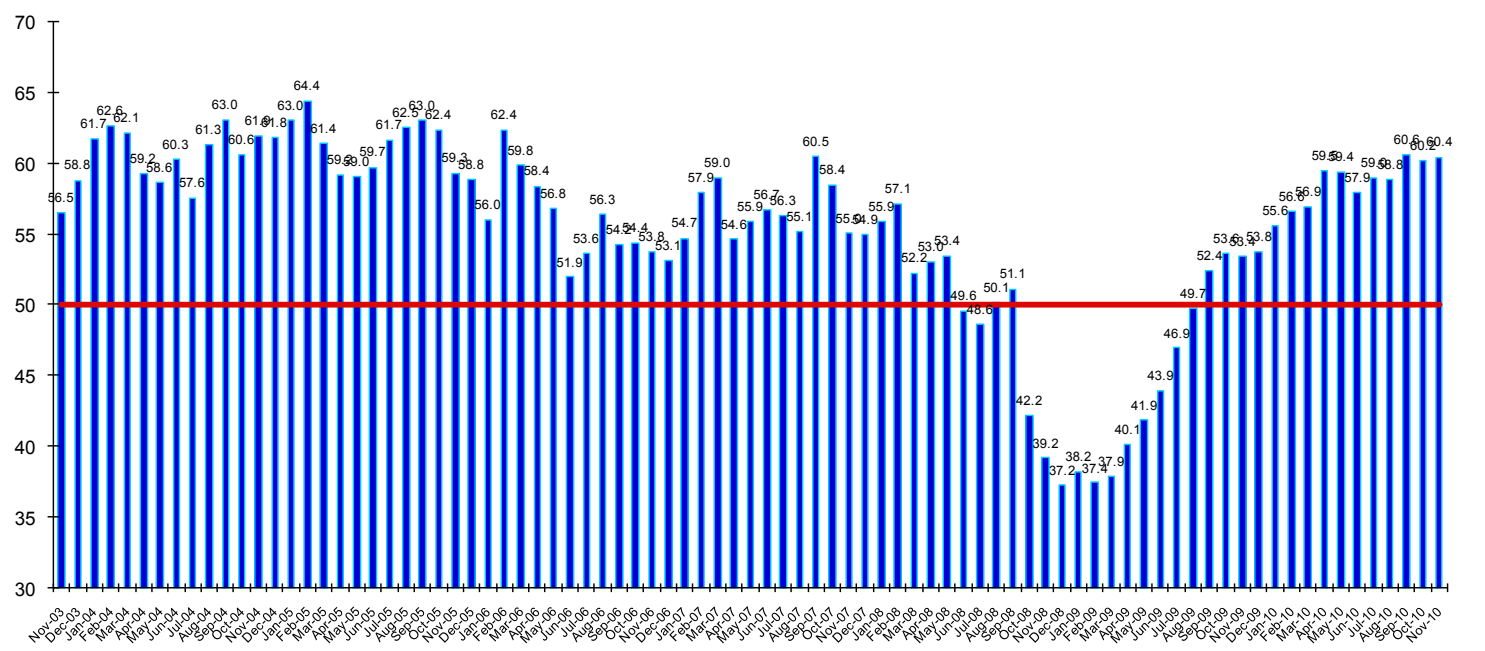


Figura 1b.
Evolución del IMCE Global versus IMCE sin Minería

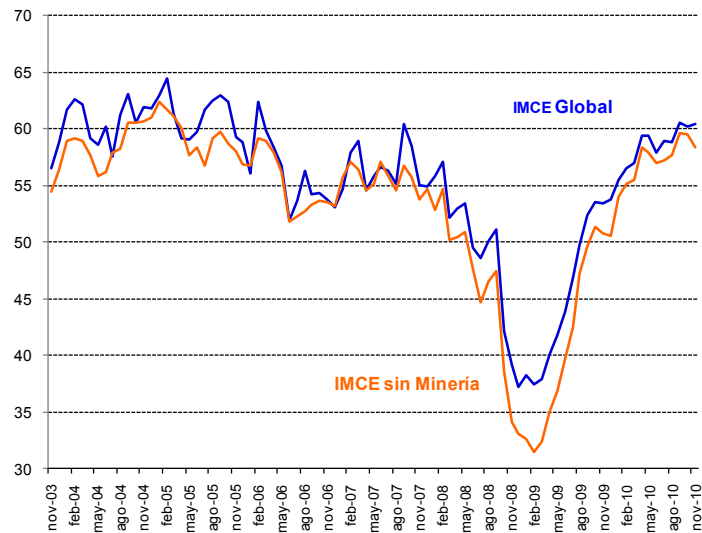


Figura 1c.
Variación del IMCE en 12 Meses y Velocidad medida por su Media Móvil de tres Meses

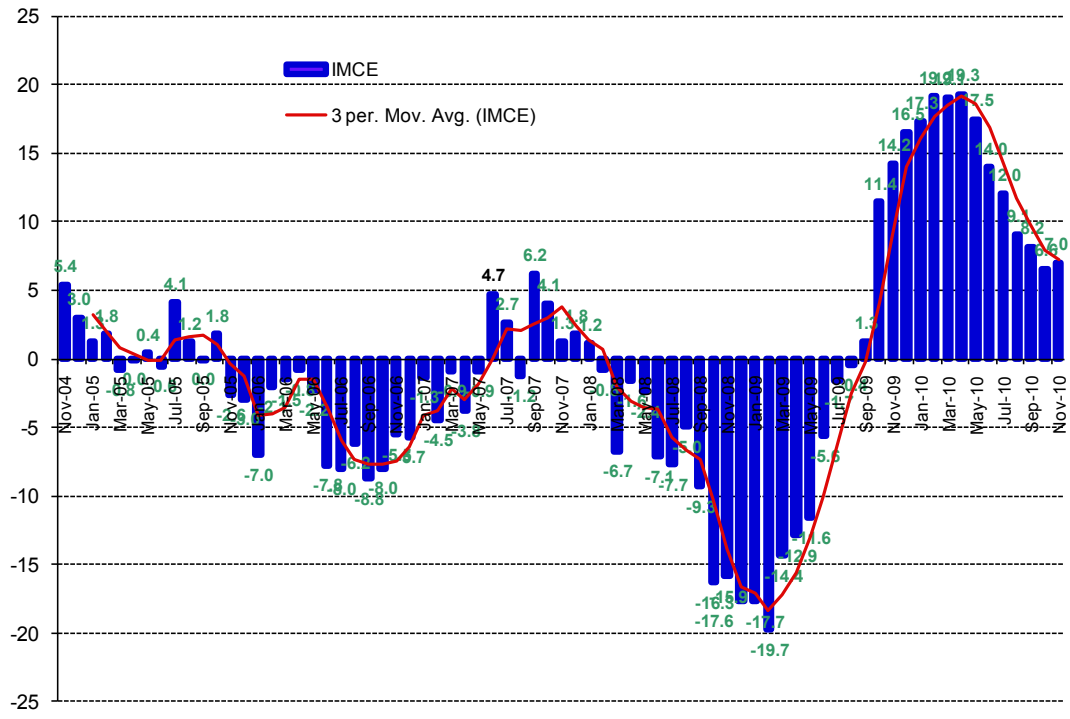
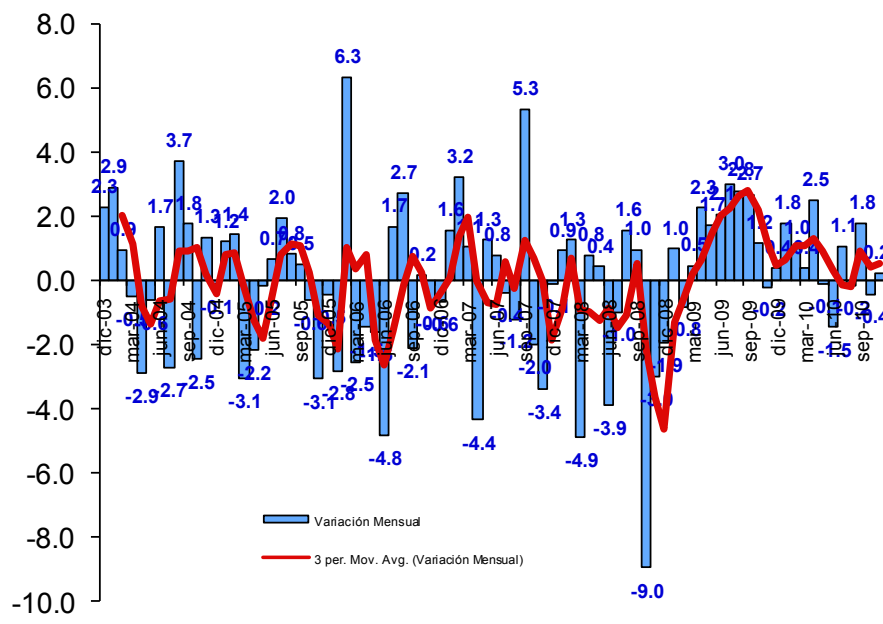


Figura 1d.
Variación del IMCE en 1 Mes y Velocidad medida por su Media Móvil de tres Meses



2 Evolución por Sectores de Actividad

Los indicadores sectoriales se presentan en las figuras 2a y 2b (resultados de las variables individuales en los cuadros 1 al 4). En materia de expectativas sectoriales, todos presentan índices optimistas. Los sectores Comercio, industria y Minería son los que presentan una menor volatilidad mientras que Construcción casi dobla en desviación estándar a los otros tres sectores, presentando también un promedio histórico del índice sectorial menor al de los otros sectores. Este mes todos los sectores decaen en sus niveles de optimismo expectativas excepto Minería.

Figura 2a.
Evolución de los Indicadores Sectoriales (ordenados por sector y por mes)

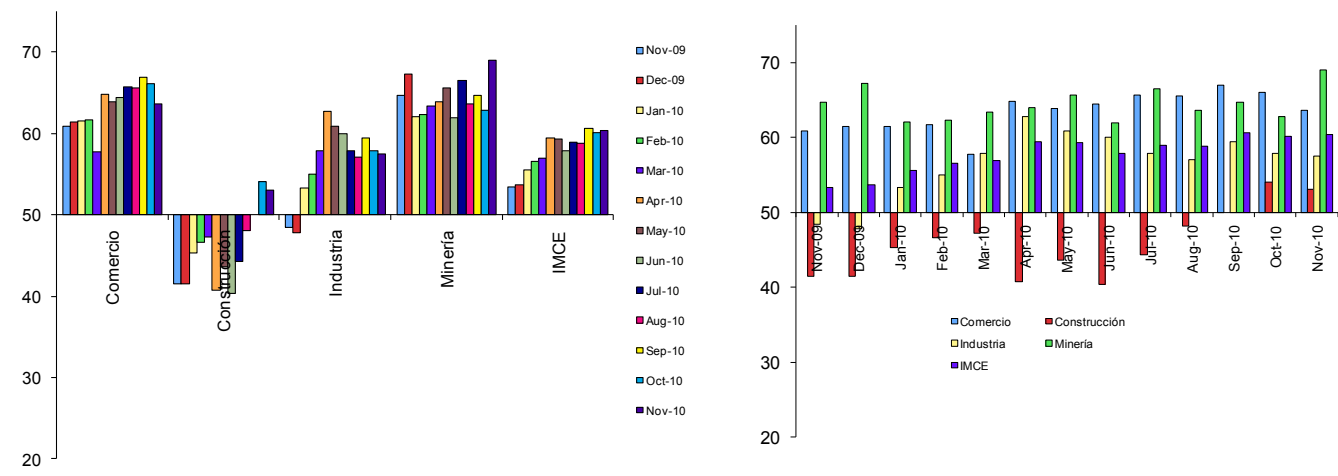
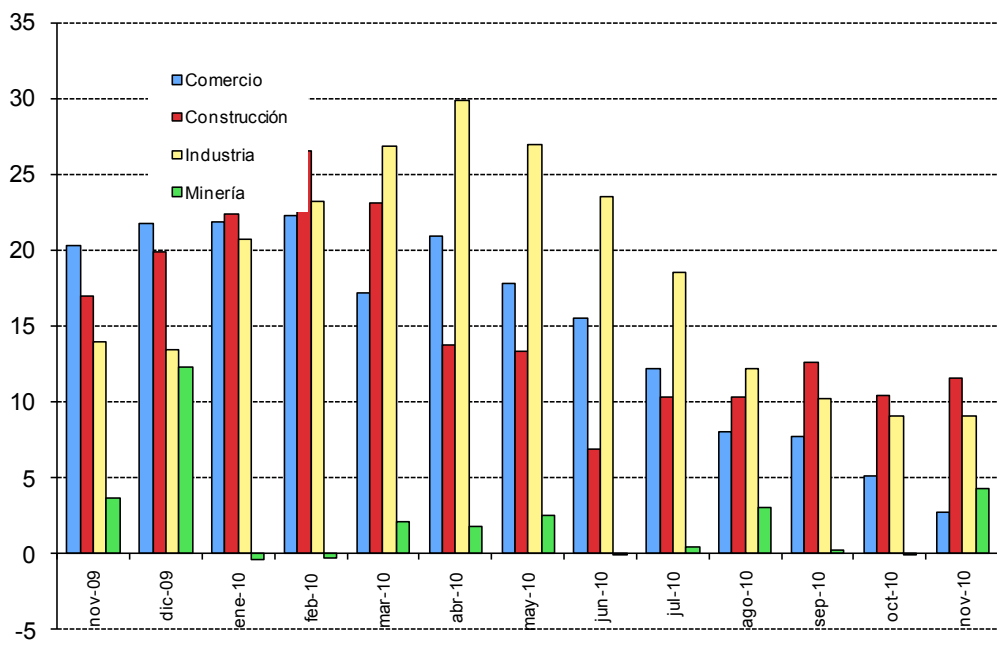


Figura 2b.
Evolución de los Indicadores Sectoriales en 12 Meses



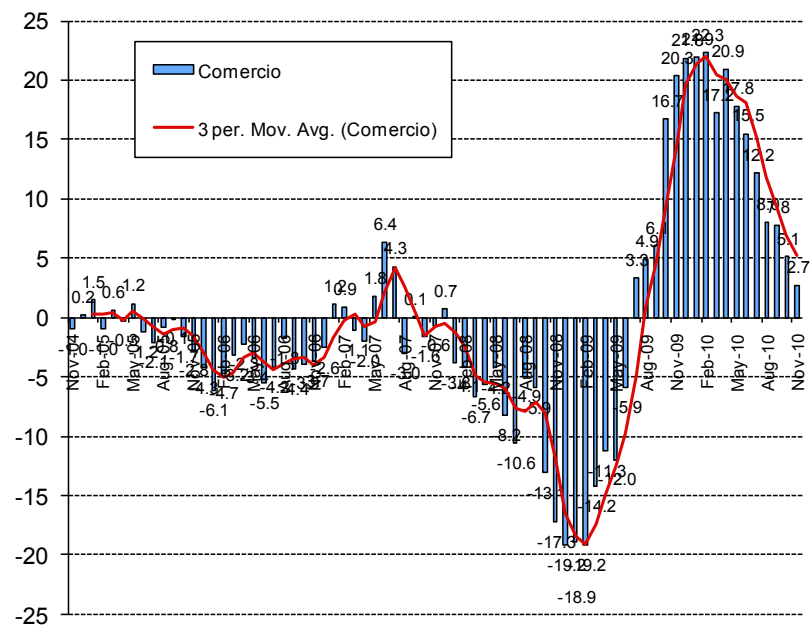
2.1 Comercio

El sector comercio se mantiene en un nivel optimista con 63.6 puntos, bajando respecto del mes pasado en 2.5 puntos. La demanda actual se ajustó al alza y sigue en un nivel de optimismo. La situación actual de la empresa sigue optimista. Las ventas esperadas están a un nivel optimista (73.7) y las inversiones planeadas siguen expansivas alcanzando 71.9 puntos, creciendo respecto del año pasado (+8.9). Las perspectivas de la situación económica del país alcanzan un nivel de 86.4 puntos, superior en 1.2 puntos respecto del mes pasado y 6.8 puntos respecto del mismo mes del año pasado, superando ampliamente a su promedio histórico de 58.5. La situación general esperada del negocio sigue optimista con 76.3 puntos, mejorando 2.1 puntos respecto del año pasado y también por sobre el promedio de 67.6. La generación de empleo se presenta expansiva al alcanzar un nivel de 66.2 puntos mejorando respecto del año pasado (+8.5). Los precios esperados de los productos vendidos se espera aumenten (53.5 puntos), cifra levemente inferior al promedio histórico de 56.3, pero dada la volatilidad histórica de 6.1, el nivel se encontraría dentro de un margen estadístico de neutralidad. Los costos esperados sectoriales se presentan al alza con 61.4 puntos pero con menor presión que le mes pasado (-0.3).

Cuadro N°1 Indicador de Difusión Sectorial: Comercio

Pregunta	Comercio												Variación		Promedio Histórico	Desv. Est. Histórica
	Dec-09	Jan-10	Feb-10	Mar-10	Apr-10	May-10	Jun-10	Jul-10	Aug-10	Sep-10	Oct-10	Nov-10	Mes	12 Meses		
Situación Actual																
Inventarios	50.0	52.7	50.8	43.6	43.0	46.3	48.8	52.0	51.6	51.3	52.6	56.1	3.5	6.1	55.3	4.7
Demanda	67.6	58.1	54.4	48.4	62.7	63.3	57.0	58.5	69.5	60.1	69.6	72.8	3.2	7.8	55.8	9.7
Situación General de la Empresa	59.9	62.8	61.3	54.4	60.7	63.8	70.1	70.2	70.7	73.7	72.2	70.6	-1.6	12.2	65.7	7.7
Expectativas																
Precios	53.1	57.0	60.9	64.4	66.0	62.5	61.5	59.7	58.1	58.3	58.3	53.5	-4.8	-1.1	56.3	6.1
Costos	59.2	64.3	68.5	73.6	70.5	71.3	67.6	66.1	66.7	61.8	61.7	61.4	-0.3	2.6	64.7	7.7
Empleo	56.5	58.9	57.3	50.4	54.5	57.1	58.6	61.3	63.0	65.8	65.2	66.2	1.0	8.5	53.6	7.4
Inversiones	64.1	67.4	69.8	64.4	69.3	71.3	66.8	69.8	67.5	75.4	73.0	71.9	-1.1	8.9	61.5	9.3
Situación Económica Global del País	80.9	81.8	85.9	56.8	73.8	77.1	82.8	85.5	85.8	86.8	85.2	86.4	1.2	6.8	58.5	21.0
Situación General del Negocio	74.4	74.4	74.6	62.4	77.0	74.2	72.1	79.0	77.6	78.5	78.7	76.3	-2.4	2.1	67.6	10.9
Ventas	66.8	66.3	71.8	58.4	66.8	67.9	64.3	71.8	76.8	79.4	79.6	73.7	-5.9	1.0	63.8	11.1
Situación Financiera Empresa	66.4	67.4	69.4	53.6	66.8	70.8	66.4	69.8	68.7	71.1	73.9	74.6	0.6	4.6	61.9	8.5
Inflación Esperada 12 meses	2.5	2.5	2.9	3.5	3.5	3.5	3.5	3.5	3.5	3.5	3.3	3.4	0.1	0.9	4.0	1.5
Indice de Difusión Sectorial	61.45	61.50	61.69	57.73	64.89	63.89	64.48	65.73	65.58	66.96	66.09	63.60	-2.5	2.7	59.3	6.9

Figura 3. Variación % respecto igual mes del año anterior: Sector Comercio



2.2 Construcción

Construcción presenta expectativas optimistas después de muchos meses de pesimismo y neutralidad. El indicador sectorial se ubicó en 53.09 puntos, superior a su nivel promedio histórico, subiendo respecto del año anterior en 11.6 puntos. Tal como se mencionó, este sector es el que presenta un IMCE sectorial promedio histórico menor (50.1) así como un rango de variación medido por la desviación estándar mayor a todos los demás sectores (11.7 puntos).

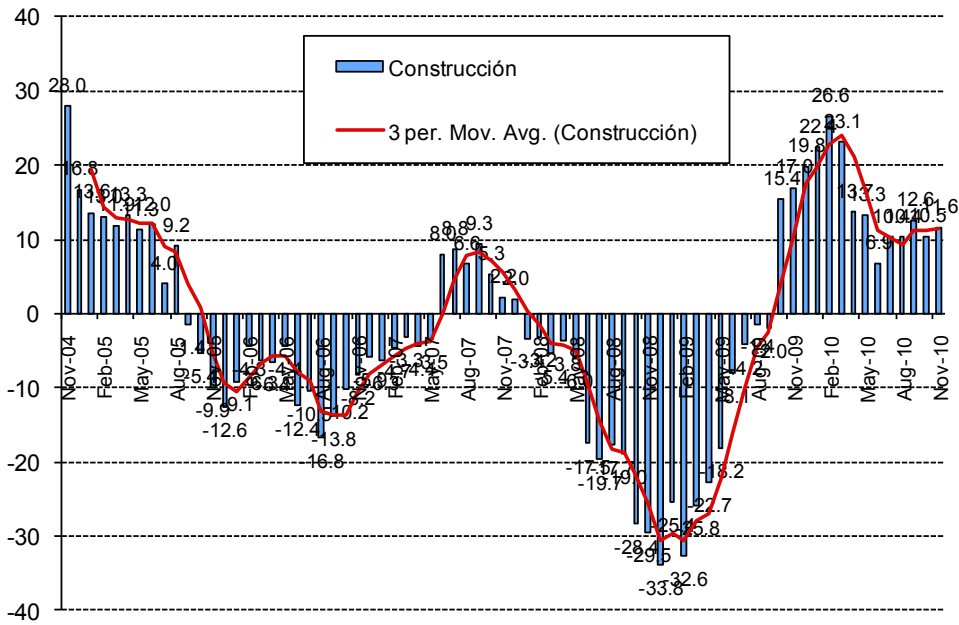
La demanda actual aparece como deprimida con 44.9 puntos pero mejor respecto del año pasado. El nivel de actividad se presenta a un nivel optimista (56.2 puntos) y la situación actual del negocio de la construcción es optimista alcanzando 53.4 puntos, aunque menos optimista que el mes pasado.

En términos de expectativas, el indicador de costos de producción se mantiene como expansivo alcanzando un sub indicador de 74.2 puntos, subiendo 10.3 puntos respecto de hace doce meses. Las presiones salariales se muestran al alza (68.5 puntos), sin embargo el empleo sectorial a futuro es expansivo (61.2 puntos). La situación financiera esperada de la empresa está en el rango optimista con 60.1 puntos, 3.7 puntos mejor que el año pasado, y por sobre el promedio histórico de 55.5 puntos, aunque presenta un alto nivel de variabilidad con una desviación estándar de 10 puntos. Las expectativas de la economía chilena se consolidan en un rango optimista de 78.1 puntos, es decir 17.5 puntos por sobre el nivel observado el año pasado y muy por sobre el promedio histórico de 51.9 puntos.

Cuadro N°2 Indicador de Difusión Sectorial: Construcción

Pregunta	Construcción												Variación		Promedio Histórico	Desv. Est. Histórica
	Dec-09	Jan-10	Feb-10	Mar-10	Apr-10	May-10	Jun-10	Jul-10	Aug-10	Sep-10	Oct-10	Nov-10	Mes	12 Meses		
Situación Actual																
Demanda	28.9	31.9	37.6	31.0	30.9	32.8	29.7	35.1	39.9	42.8	46.7	44.9	-1.8	15.7	45.0	13.0
Nivel de Actividad (3 meses)	44.8	46.2	50.5	47.8	41.6	36.7	39.6	42.1	48.4	50.5	57.1	56.2	-0.9	11.0	49.6	13.0
Situación General de la Empresa	45.9	51.6	52.1	50.5	49.4	45.6	47.4	52.5	52.1	55.7	55.4	53.4	-2.1	4.4	58.1	9.8
Expectativas																
Precios	45.4	51.6	52.1	66.3	61.8	61.7	57.3	56.9	57.4	60.3	59.8	60.1	0.3	12.2	56.1	10.8
Costos	62.4	61.5	70.6	92.4	89.3	85.0	73.4	74.3	71.8	72.7	68.5	74.2	5.7	10.3	73.0	14.6
Salarios	57.2	59.9	58.2	64.7	61.2	63.3	63.0	60.4	63.8	64.9	65.2	68.5	3.3	14.3	61.0	8.9
Empleo	54.1	58.8	55.7	63.6	50.6	54.4	51.0	53.5	56.4	57.2	61.4	61.2	-0.2	7.5	55.4	11.6
Situación Económica Global del País	61.3	67.6	72.2	47.8	55.1	63.3	69.8	77.2	80.9	79.4	75.5	78.1	2.5	17.5	51.9	19.7
Situación Financiera Empresa	53.1	54.9	54.1	45.7	55.6	54.4	51.6	54.0	54.8	62.4	57.6	60.1	2.5	3.7	55.5	10.0
Indice de Difusión Sectorial	41.49	45.33	46.65	47.28	40.73	43.61	40.36	44.31	48.14	50.00	54.08	53.09	-1.0	11.6	50.1	11.7

Figura 4. Variación % respecto igual mes del año anterior: Sector Construcción



2.3 Industria Manufacturera

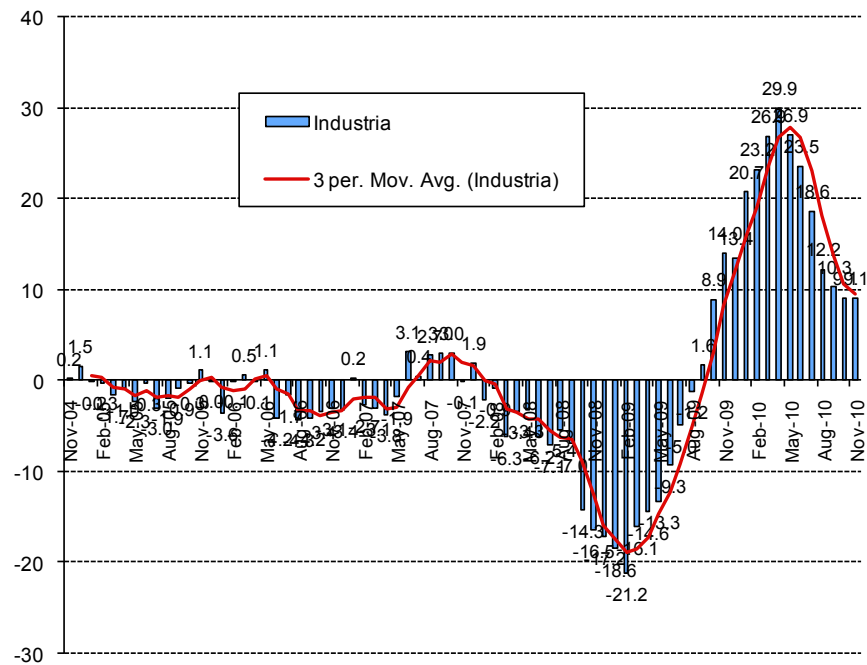
El sector manufacturero presenta para este mes un índice de 57.54 puntos, superior en 9.1 puntos respecto del año pasado. La producción actual ha aumentado mientras el nivel del sub índice de inventarios se mantiene en niveles adecuados. La demanda actual se presenta levemente al alza con 53.9 puntos, es decir 15.4 puntos por sobre al nivel del año pasado.

En el rango de expectativas, la producción esperada se posiciona como expansiva (68.7). Las presiones salariales se presentan al alza (63.1), al igual que los precios de sus productos (62.6). Los costos de producción se mantienen al alza con 68.2 puntos. La generación esperada de empleo sectorial se presenta en un nivel expansivo con 56.7 puntos. La situación económica del país se ve optimista con 89.4 puntos, muy superior al promedio histórico de 59.2 puntos. Los encuestados se posicionan en un nivel de inflación esperada de 3.3%, superior en 0.8 puntos porcentuales respecto del año pasado, pero menor en 0.2% respecto del mes anterior.

Cuadro N°3 Indicador de Difusión Sectorial: Industria Manufacturera

Pregunta	Industria Manufacturera												Variación		Promedio Histórico	Desv. Est. Histórica
	Dec-09	Jan-10	Feb-10	Mar-10	Apr-10	May-10	Jun-10	Jul-10	Aug-10	Sep-10	Oct-10	Nov-10	Mes	12 Meses		
Situación Actual																
Producción	56.1	50.5	53.7	41.9	61.7	62.5	60.2	56.5	64.8	56.8	69.8	67.3	-2.5	8.4	54.3	7.8
Inventarios	56.9	52.6	50.8	38.7	40.4	42.3	43.5	45.9	48.4	48.5	51.6	50.0	-1.6	-6.4	53.4	5.3
Demanda	43.6	42.7	42.9	45.8	58.8	57.4	53.0	47.8	47.3	52.7	52.2	53.9	1.7	15.4	45.1	9.5
Uso de Capacidad	72.1	71.4	71.5	63.6	70.2	71.3	71.7	70.6	71.3	73.3	71.4	74.3	2.9	1.6	72.2	2.6
Situación General de la Empresa	49.3	53.9	53.1	43.5	55.1	52.8	56.5	55.9	57.4	59.8	60.7	59.8	-0.9	11.6	53.8	7.4
Expectativas																
Producción	56.6	69.7	73.0	66.8	69.9	67.6	70.7	71.6	72.3	74.3	73.1	68.7	-4.4	5.4	61.1	8.9
Precios	51.5	57.5	61.8	65.2	69.4	65.9	63.7	59.5	60.2	61.2	58.2	62.6	4.3	10.3	56.2	7.4
Salarios	59.3	60.4	59.7	58.4	59.0	61.4	60.5	61.4	58.5	64.2	60.4	63.1	2.7	5.2	61.0	4.2
Costos	62.3	68.1	70.9	78.8	80.3	75.9	72.3	68.6	71.4	68.0	64.8	68.2	3.3	9.5	69.6	10.6
Empleo	55.1	57.3	55.2	50.3	50.0	54.5	54.3	57.6	56.3	63.0	59.3	56.7	-2.6	1.1	48.9	7.3
Inversiones	58.6	62.7	61.8	64.9	64.6	64.8	65.9	67.6	67.9	69.2	68.1	70.1	2.0	12.2	60.8	8.8
Situación Económica Global del País	79.7	84.2	87.7	73.0	84.0	83.2	86.6	88.9	86.0	91.4	86.8	89.4	2.6	12.6	59.2	21.8
Situación General del Negocio	68.4	73.8	74.1	68.3	75.5	73.6	72.0	71.9	72.0	78.1	78.0	75.4	-2.6	6.5	64.0	10.2
Inflación Esperada 12 meses	2.5	2.5	2.8	3.5	3.5	3.5	3.5	3.5	3.5	3.5	3.5	3.3	-0.2	0.8	4.0	1.4
Índice de Difusión Sectorial	47.79	53.28	55.06	57.94	62.77	60.89	60.04	57.84	57.05	59.47	57.88	57.54	-0.3	9.1	50.9	7.0

Figura 5. Variación % respecto igual mes del año anterior: Sector Industrial

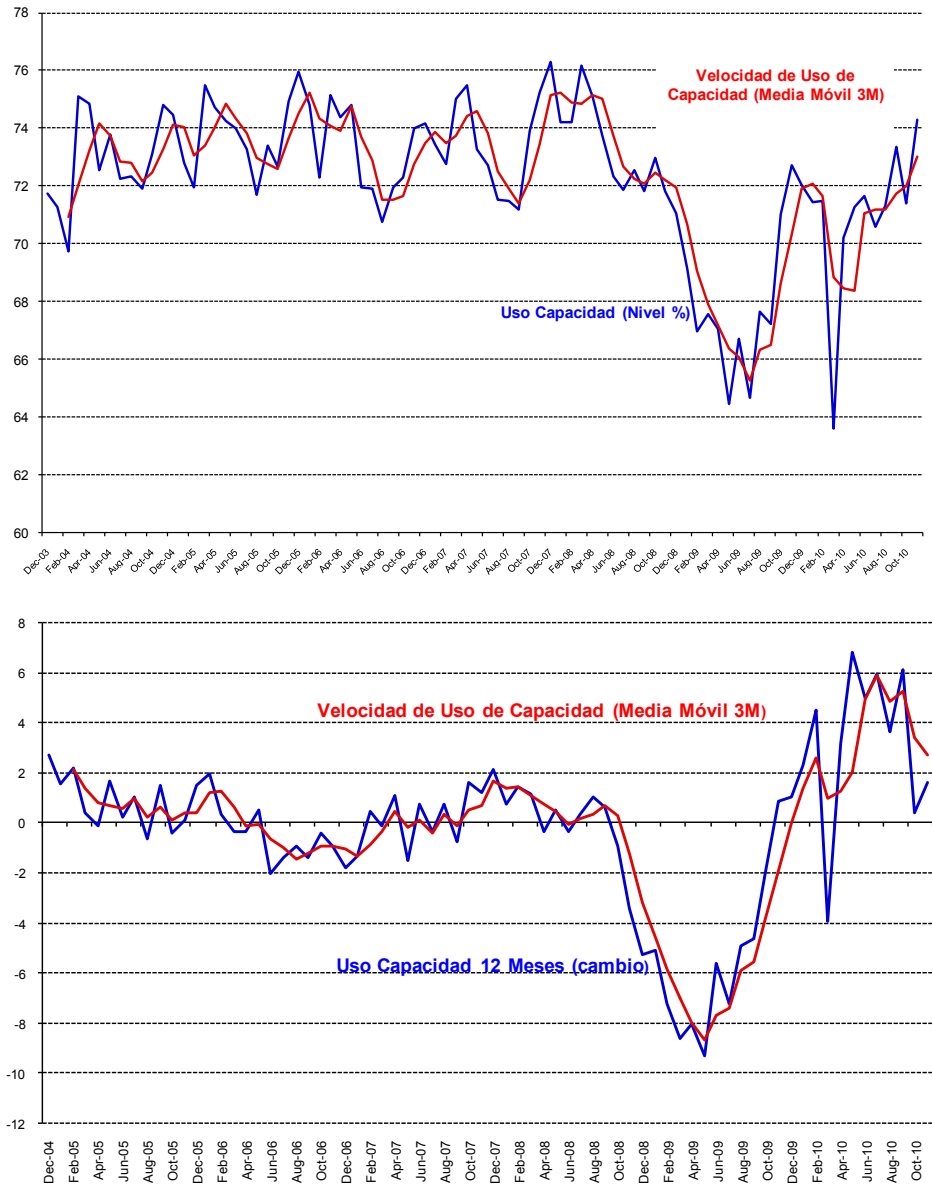


2.3.1 Análisis Uso de Capacidad Instalada de la Industria Manufacturera

El uso de capacidad instalada es un indicador importante al momento de evaluar la capacidad de respuesta del sector frente a shocks de demanda y oferta, de manera que se puede determinar la capacidad ociosa existente y, por ende, las posibilidades de alzas de precios y variación de empleo y producción que las empresas puedan implementar como manera de manejar eficientemente su stock de inventarios.

El uso de la capacidad instalada del sector aumento respecto del mes y del año pasado alcanzando actualmente un 74.3% de uso. El sector está sobre su capacidad promedio histórica de 72.2% pero aun dentro de los márgenes de variabilidad al presentar una desviación estándar histórica de 2.6% en el uso de capacidad.

Figura 6. Uso de Capacidad Instalada 3 y 12 Meses y Promedios Móviles (figura inferior)



El indicador sectorial alcanzó 62.83 puntos, bajando 1.9 puntos respecto del mes pasado y 0.1 puntos respecto del año pasado. El indicador se encuentra a un nivel inferior a su nivel histórico de 64.4 puntos, con un nivel de variabilidad de 6.9 puntos.

El sub índice de producción actual alcanzó un nivel de 88.8 puntos. Dentro de los indicadores de minería, producción es un sub índice que presenta un alto nivel de volatilidad alcanzando una desviación histórica de 19.9 puntos. Por su parte el sub índice de inventarios presentó un nivel de 45.6 que se entiende como volumen de inventarios inferior al deseado. El índice de demanda que enfrentó el sector señala un nivel levemente por sobre lo normal con 56.7 puntos. La situación general actual de la empresa es muy buena con un índice de 93.2 puntos. El sector sigue trabajando a un alto nivel de uso de capacidad instalada de 92.1%, levemente inferior a su promedio histórico (95.4%). Cabe destacar que el uso de capacidad es uno de los sub indicadores más estables en este sector presentando un nivel de variabilidad de 1.6 puntos.

En la sub sección de expectativas, observamos que la producción esperada para los próximos meses presenta un indicador expansivo con 96 puntos. La expectativa de costos de insumos se presenta por sobre el nivel neutral con un índice de 56.4. El sector es muy optimista respecto de la Economía Chilena con un nivel de expectativas de 95.3 puntos.

Cuadro N°4 Indicador de Difusión Sectorial: Minería

Pregunta	Minería												Variación		Promedio Histórico	Desv. Est. Histórica
	Dec-09	Jan-10	Feb-10	Mar-10	Apr-10	May-10	Jun-10	Jul-10	Aug-10	Sep-10	Oct-10	Nov-10	Mes	12 Meses		
Situación Actual																
Producción	58.6	26.9	85.3	79.9	25.9	80.1	52.9	97.5	85.4	51.9	89.6	88.8	-0.8	37.1	63.6	19.9
Inventarios	49.2	49.3	48.9	48.3	49.8	49.3	45.6	48.9	48.6	49.0	49.0	45.6	-3.4	0.9	49.8	4.5
Demanda	52.9	51.2	51.7	52.1	51.4	59.9	51.3	51.9	51.8	52.3	51.6	56.7	5.1	4.1	70.1	16.9
Uso de Capacidad	95.7	95.4	93.7	93.2	94.0	94.0	95.6	94.7	95.8	94.7	94.5	92.1	-2.4	-3.2	95.4	1.6
Situación General de la Empresa	85.6	91.2	95.9	89.7	93.8	81.4	94.3	97.2	85.4	92.4	96.1	93.2	-2.8	-1.2	89.7	7.5
Expectativas																
Producción	98.1	84.4	84.4	86.3	90.4	86.3	80.3	96.4	87.7	90.9	85.9	96.0	10.0	9.7	72.1	15.9
Precios	48.0	51.8	51.7	47.7	46.8	42.9	47.6	46.8	48.9	84.4	48.5	57.4	8.9	5.3	47.4	12.8
Costos	66.0	55.3	61.9	61.3	54.3	54.9	50.6	50.8	51.1	50.8	51.6	56.4	4.8	-10.3	66.1	20.2
Salarios	81.2	81.5	79.3	77.2	79.9	76.7	79.0	89.3	79.0	88.9	85.2	86.9	1.7	-7.3	76.6	11.9
Empleo	47.6	47.1	49.8	50.0	46.2	59.5	58.7	50.0	54.4	52.3	52.3	33.0	-19.3	-18.5	56.1	11.9
Inversiones	86.7	87.8	96.2	77.8	91.6	74.0	89.9	91.3	94.5	92.8	93.9	97.7	3.7	0.4	88.2	11.9
Situación General de la Empresa	95.7	59.7	65.5	53.4	66.5	51.7	59.8	51.9	59.8	56.1	55.1	68.9	13.7	-16.2	62.5	13.4
Situación Económica Global del País	95.2	92.2	96.4	84.4	95.5	74.0	94.1	97.7	95.3	92.1	89.5	95.3	5.8	-3.0	68.4	20.3
Indice de Difusión Sectorial	67.29	62.11	62.37	63.37	63.97	65.64	61.99	66.47	63.65	64.73	62.83	69.01	6.2	4.3	64.4	6.9

Figura 7. Variación % respecto igual mes del año anterior: Sector Minería

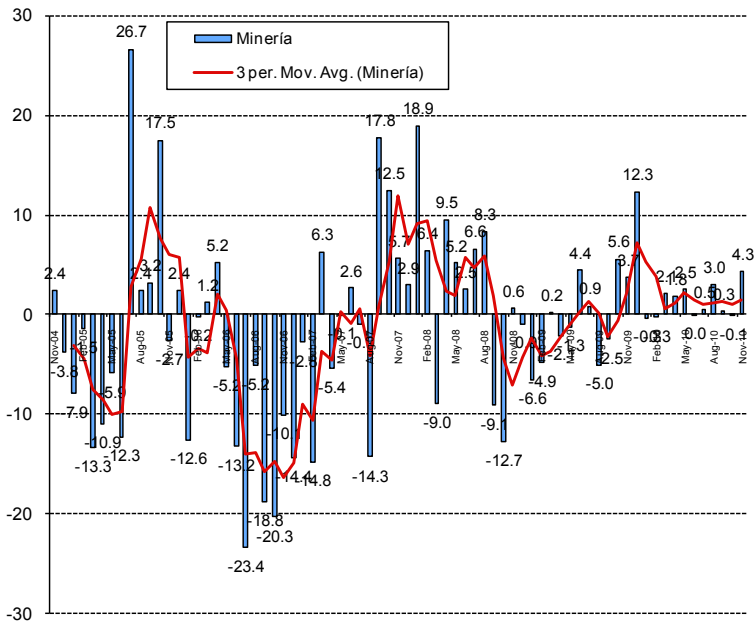
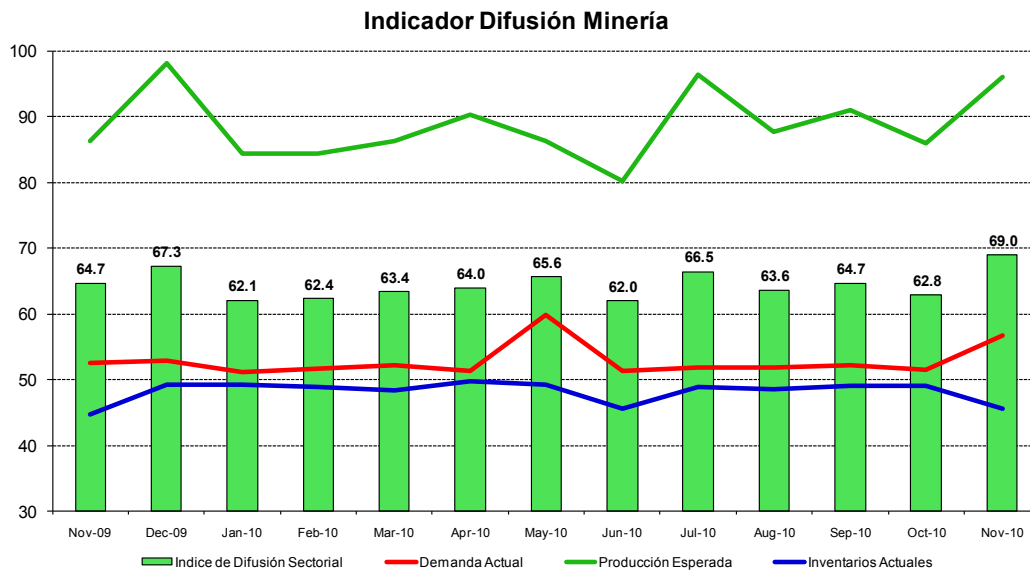


Figura 8. Indicador Difusión del Sector Minería



3 Análisis por Variables Individuales

Los índices que presentan alzas respecto al mes pasado fueron: demanda actual (+2.1), uso de capacidad (+0.3%), precios de venta (+2.2), salarios (+2.6), costos de insumos (+3.4), inversiones (+1.5), situación general esperada del negocio (+3.2) y la situación global esperada del país (+3.0). Por otra parte, entre los índices que presentan caídas se encuentran: producción actual (-1.6), inventarios (-0.5), situación actual de la empresa (-1.9), producción o ventas esperadas (-0.1), empleo (-5.3) y la inflación esperada (-0.1).

Cuadro N°5. Indicadores de Confianza Sectorial: Variables Individuales

Indicador		Nov 2010	Oct 2010	Nov 2009	Cambio Mes Anterior	Cambio en 12 Meses
Actual	Producción Actual	78.1	79.7	55.3	-1.6	22.8
	Demanda	57.1	55.0	46.3	2.1	10.8
	Inventarios	50.6	51.1	50.4	-0.5	0.2
	Uso de Capacidad	83.2	82.9	84.0	0.3	-0.8
	Situación Actual Empresa	69.2	71.1	62.5	-1.9	6.7
Expectativas	Producción o Ventas Esperada	79.5	79.5	74.1	-0.1	5.4
	Precios Venta	58.4	56.2	51.7	2.2	6.7
	Salarios	72.9	70.3	68.8	2.6	4.1
	Empleo	54.3	59.6	54.6	-5.3	-0.3
	Costos Insumos	65.0	61.7	62.0	3.4	3.0
	Inversiones	79.9	78.4	72.7	1.5	7.2
	Situación General del Negocio	70.0	66.8	70.6	3.2	-0.7
	Situación Económica Global del País	87.3	84.3	78.8	3.0	8.4
	Inflación Esperada 12 meses	3.35	3.40	2.5	-0.1	0.9

Figura 9. Indicadores Sectoriales por Concepto: Nivel Actual

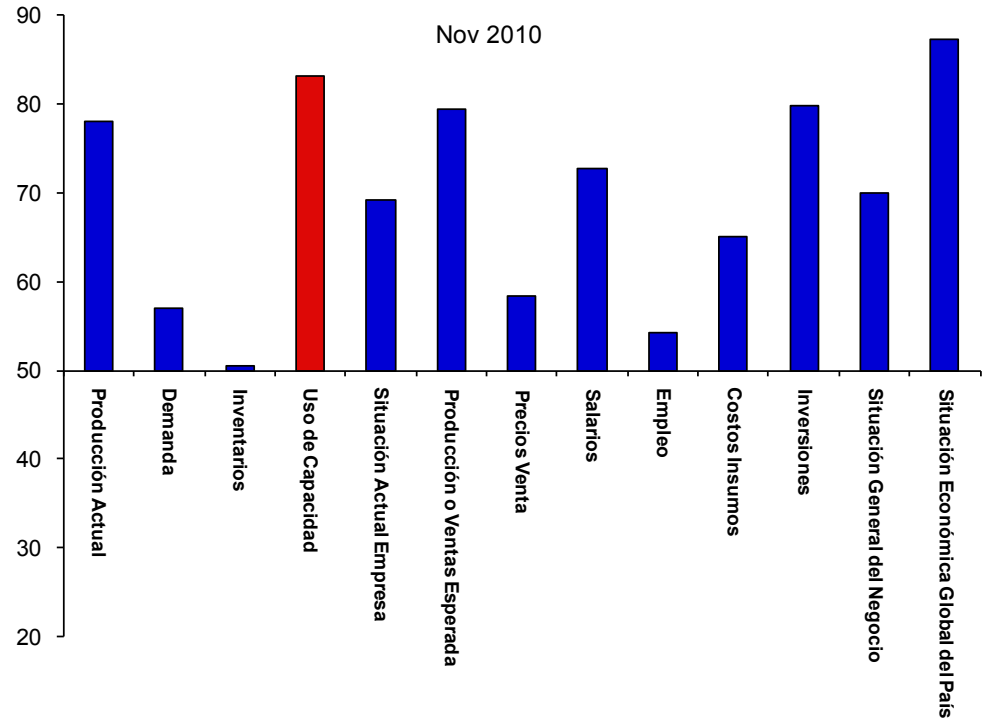


Figura 10. Indicadores Sectoriales por Concepto: Comparación Mes Año Anterior

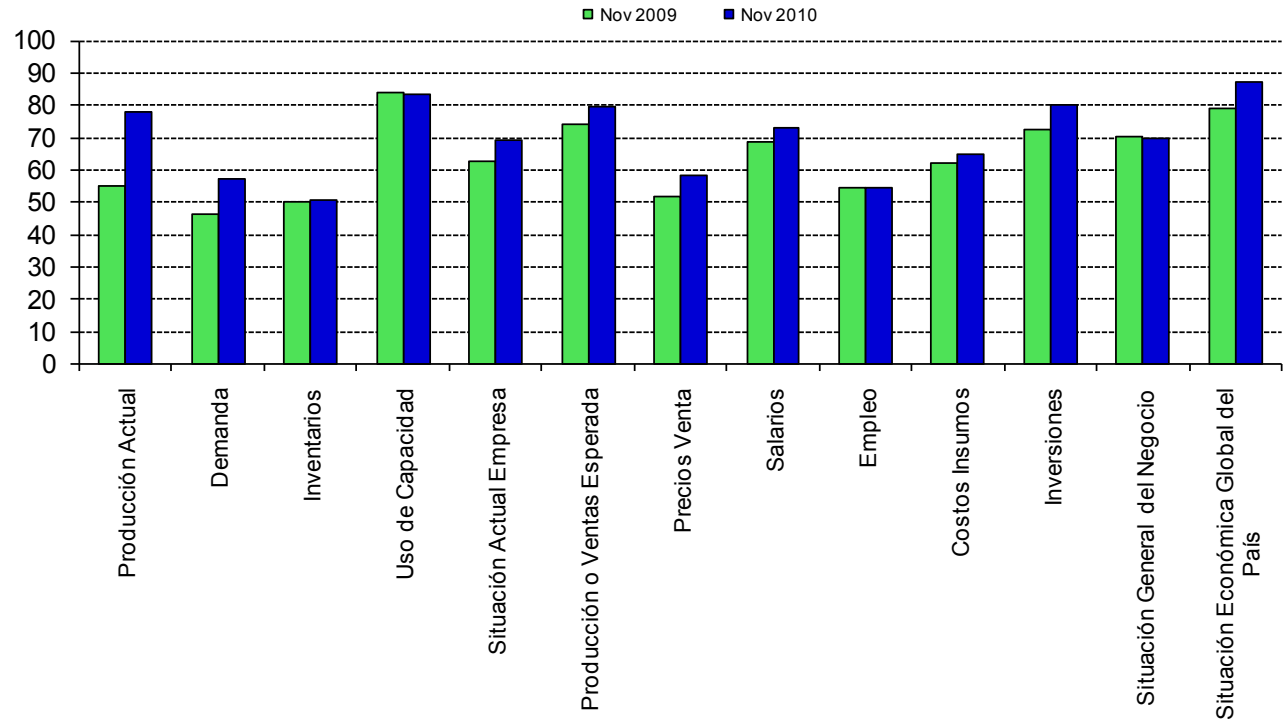
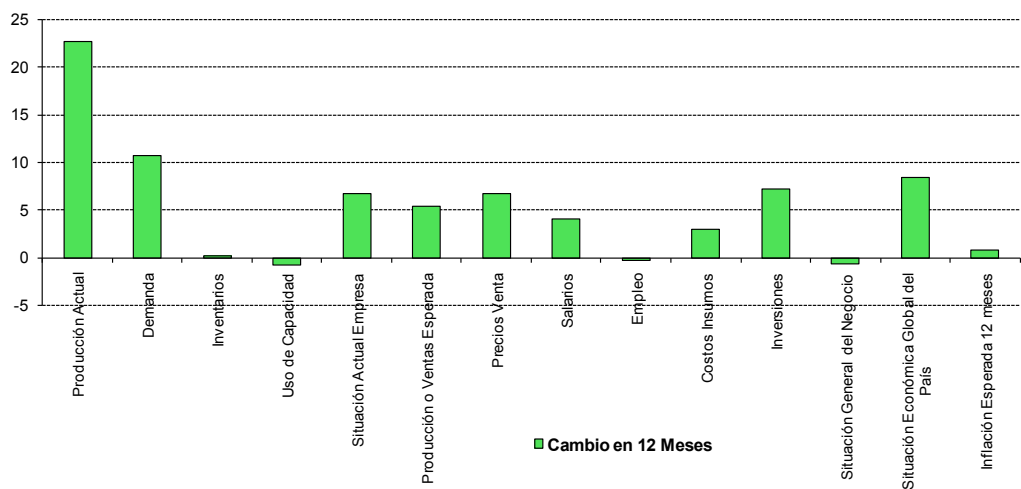


Figura 11. Indicadores Sectoriales por Concepto: Cambio en 12 Meses



3.1 Expectativas de Situación Económica Chilena y Empresarial

Analizando la dinámica de los sub índices agregados para la situación esperada de la economía versus la situación esperada para las empresas, podemos ver una alta correlación, visualizándose una dinámica muy similar entre ambos índices (ver Figura 12a y 12b).

Las expectativas de la situación esperada de la empresa se presentan optimistas alcanzando 70 puntos. La situación económica del país esperada presenta un nivel optimista de 87.3 puntos.

Si excluimos al sector Minería, las tendencias son similares: las perspectivas económicas se mantienen optimistas (ver 12.b) alcanzando un nivel de 84.6 puntos versus los 87.3 puntos que alcanza el indicador a nivel agregado (incluyendo Minería).

Figura 12a. Índice Expectativas de Economía Chilena y Situación Esperada de la Empresa

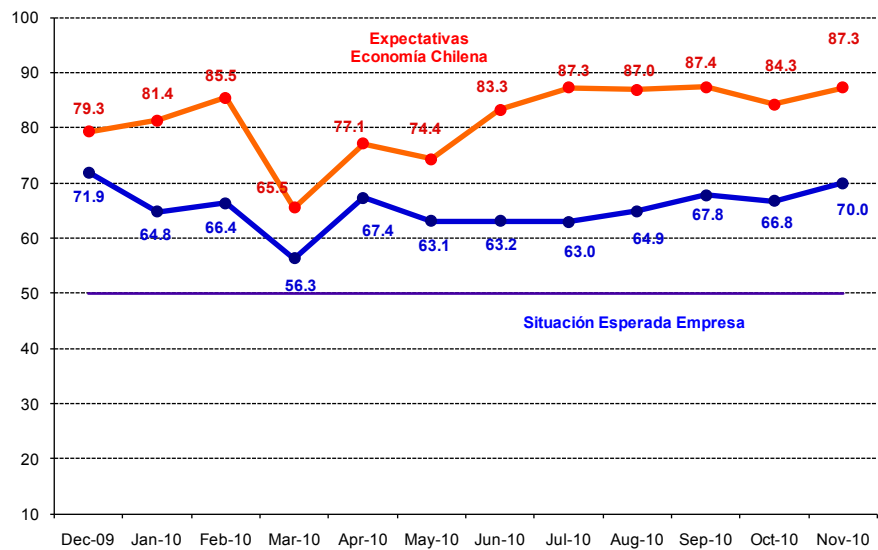


Figura 12b. Índice Expectativas de Economía Chilena Agregada y Excluyendo Minería

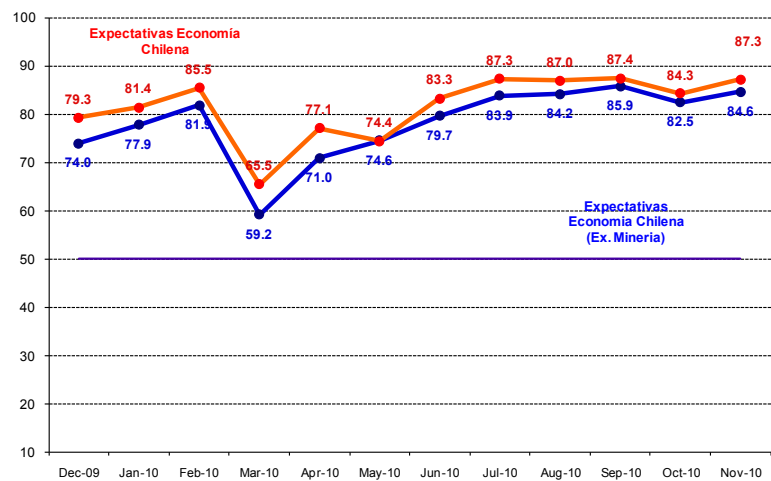


Figura 13a. Índice Expectativas de Economía Chilena e Inversión Planeada (Cambio 12 meses)

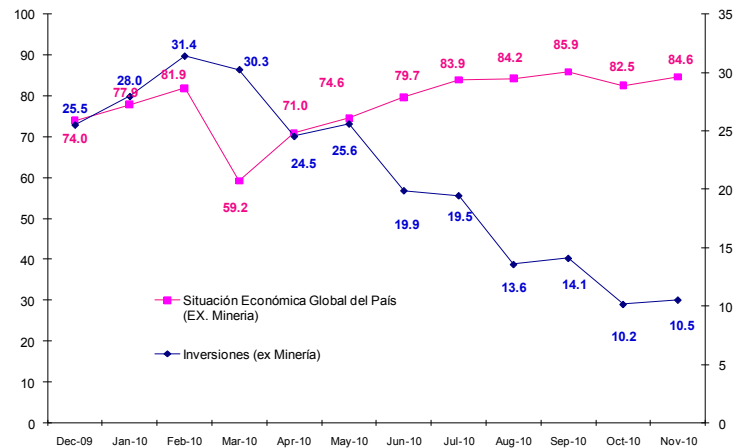


Figura 13b. Índice de Demanda Actual y Situación Actual del Negocio

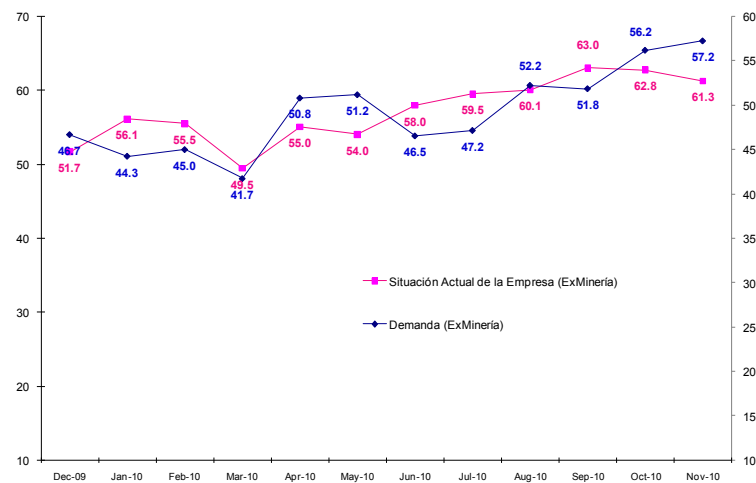
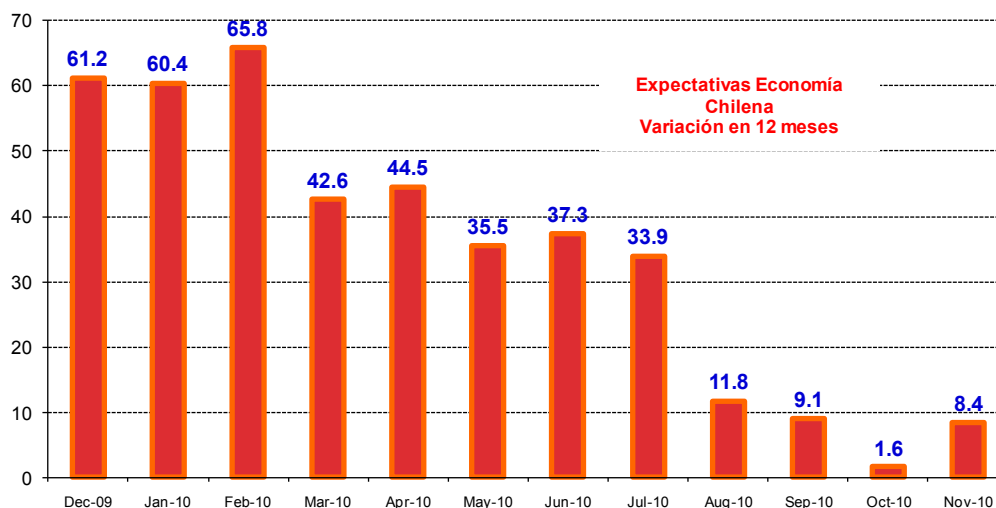


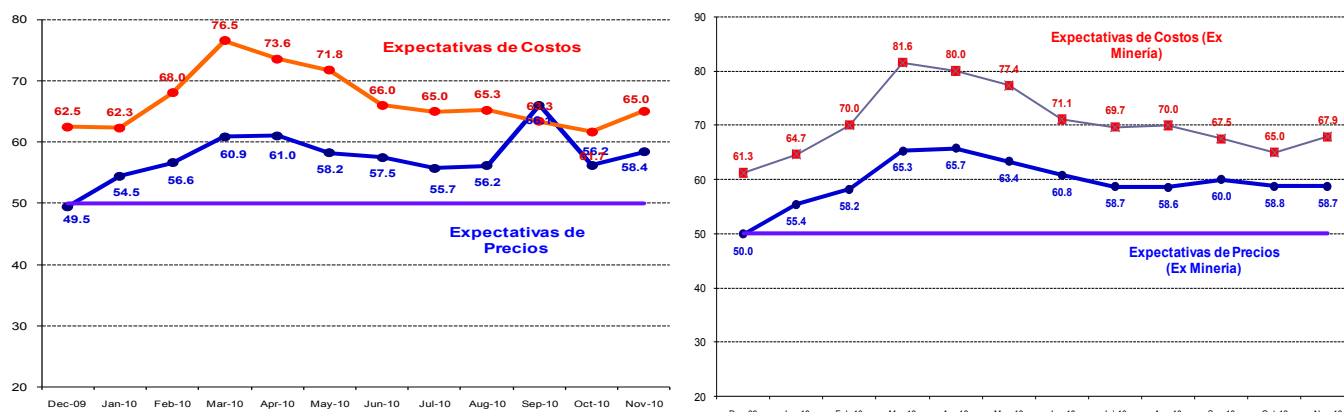
Figura 14. Evolución Índice Expectativas de Economía Chilena (Variación en 12 Meses)



3.2 Encuesta de Costos e Inflación Esperada

Como una forma de evaluar la dinámica de la inflación esperada, las Figuras 15a y 15b pueden ser utilizadas para monitorear las presiones inflacionarias y para correlacionarlas con la pregunta de costos. Se observa una correlación positiva de ambos índices. Durante este mes los sub índices de costos y precios se ubican en 65 y 58.4 puntos, es decir, en la región de expansión. Este análisis sigue una dinámica similar si se excluye el sector Minería, tal como se observa en la figura 15b (inferior-derecha) que excluyen tanto a las expectativas de precios como las expectativas de costos de este sector. Al excluir minería, las presiones de costos alcanzan los 67.9 puntos mientras las presiones de precios alcanzan a los 58.7 puntos.

Figura 15a y 15b. Índice de Precios y Costos Esperados Sectoriales (Figura inferior excluye sector Minería)



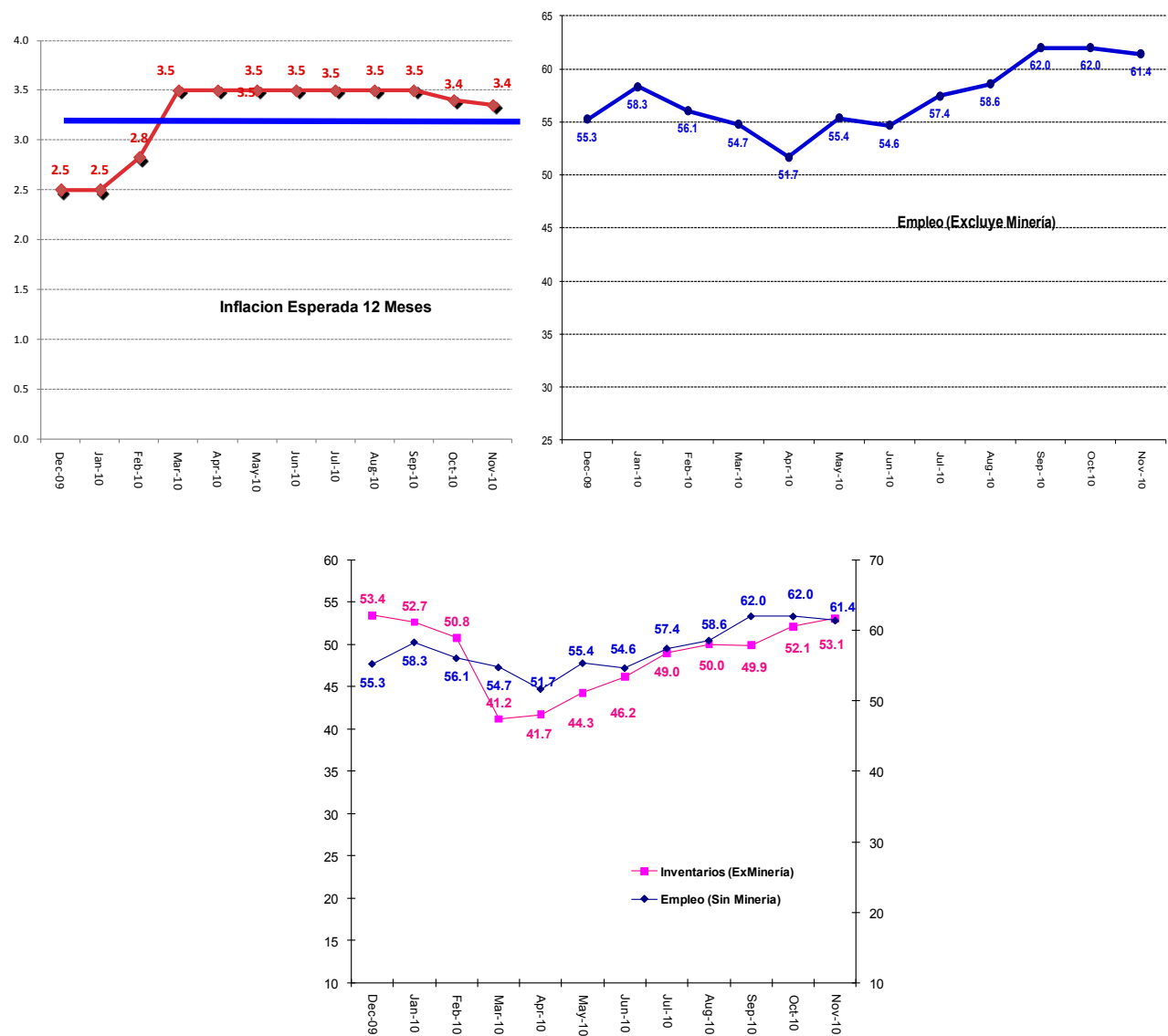
Inflación Esperada y Empleo

Respecto de la pregunta correspondiente a las *expectativas de inflación para los próximos 12 meses*, de los resultados de la encuesta se observa una distribución estadística con sesgo y curtosis producto posiblemente de la mayor incertidumbre de los efectos que finalmente tendrá el terremoto en los precios de los bienes de consumo finales. Hasta febrero, la distribución estaba consolidada en valores inflacionarios inferiores al objetivo del Banco Central, sin embargo desde este mes, se presentan en 3.4%.

Las expectativas de inflación promedio para los 12 meses próximos para el sector Comercio fue de 3.34% y para el Industrial alcanzó el 3.38%. La mediana se ubica en 3.4% para comercio y en 3.3% para el sector industrial (Figuras 16 y 17 y cuadro 6).

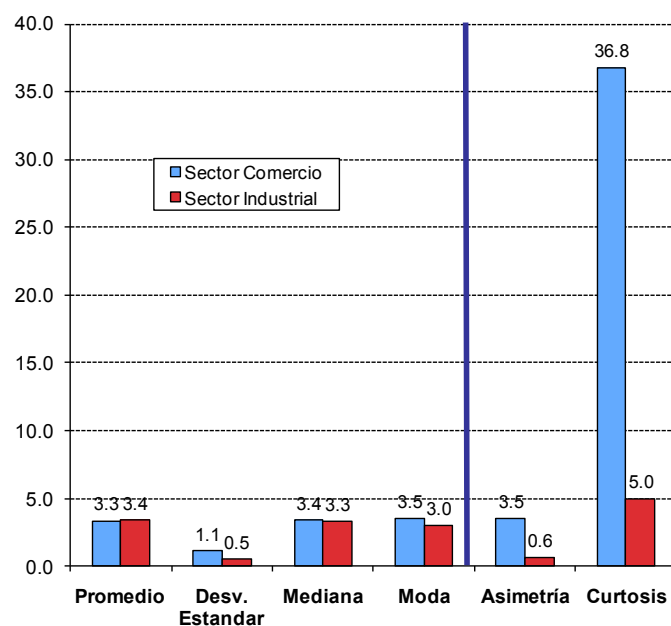
Un análisis estadístico nos revela que la inflación esperada (medida por el promedio sectorial) difiere del objetivo del 3% al presentarse un test de media de 3.26 (P-Value de 0.0011) para el comercio, y de 10.0 (P-Value 0.0000) para el sector industrial, rechazándose la hipótesis nula de que la inflación esperada sectorial es del 3%. De igual forma los tests de curtosis y de sesgo permiten rechazar distribuciones normales.

Figura 16. Inflación Esperada en 12 meses (Comercio e Industria), Generación de Empleo (Excluyendo Minería) e Inventarios



Si finalmente observamos las Figura 16.a derecha e inferior, podemos ver por otra parte que la generación de empleo sectorial presenta signos aun a niveles expansivos, lo cual se manifiesta en un indicador promedio de 61.4 puntos (sin Minería), levemente inferior al alcanzado el mes pasado. Con esto, las expectativas aun hablan de un mejoramiento del empleo para los próximos meses.

Figura 17. Estadísticos de la Inflación Esperada en 12 meses Sectoriales



Cuadro N°6. Descripción Estadística de la Inflación Esperada

Inflación Esperada 12 meses			
Estadístico	Sector		Promedio Ponderado
	Comercio	Industrial	
Promedio	3.34	3.38	3.36
Desv. Estandar	1.12	0.51	0.74
Test Inflacion = 3	3.26	10.00	7.38
P-Value Test $\pi = 3$	0.0011	0.0000	0.0004
Muestra	114	179	154
Mediana	3.40	3.30	3.34
Moda	3.50	3.00	3.19
Asimetría	3.50	0.62	1.74
Test Sesgo	15.26	3.37	7.99
P-Value S=0	0.0000	0.0008	0.0005
Curtosis	36.75	4.95	17.33
Test Curtosis	73.56	5.34	31.88
P-Value C=3	0.0000	0.0000	0.0000

Muestra

Este mes la muestra alcanzó a 392 encuestados lo que corresponde al 64.3% de la muestra referencial.

Cuadro N°7 Base Muestral

Sector	Población		%
	BCCh	Encuestadas	
Comercio	200	114	57.0%
Construcción	100	89	89.0%
Industria	300	179	59.7%
Minería	10	10	100.0%
Totales	610	392	64.3%