

Indicador Mensual de Confianza Empresarial | IMCE

Informe Febrero 2011



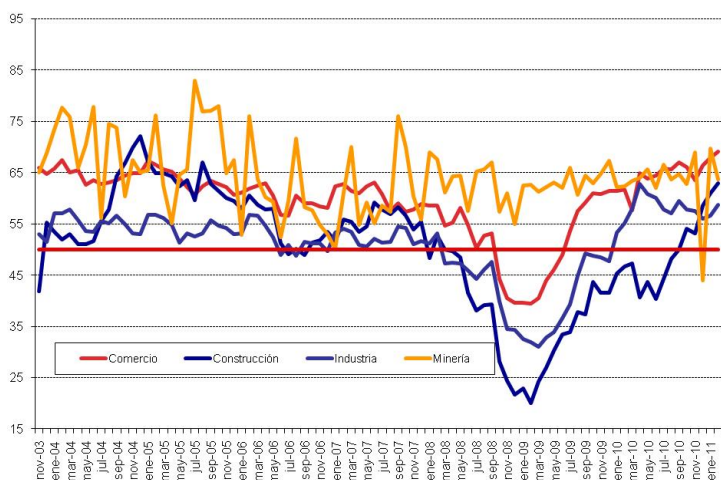
Resumen Ejecutivo

El Indicador Mensual de Confianza Empresarial (IMCE) alcanzó este mes un nivel de 63 puntos, subiendo casi 0.3 puntos respecto del mes pasado y 6.5 puntos respecto al año anterior, ubicando a las expectativas empresariales en un nivel aun optimista y retomando la tendencia optimista de los meses previos a diciembre. Todos los sectores se encuentran en un nivel de expectativas optimistas. En frecuencia mensual y anual todos los sectores aumentan sus índices de optimismo (excepto minería que baja respecto del mes anterior).

Las presiones de salarios, costos de insumos y la generación de empleo persisten así como el alza en la producción esperada y las inversiones planeadas. El stock de inventarios se mantiene en un nivel levemente inferior al deseado. El uso de la capacidad instalada se ubica en 82.3% de uso.

La inflación esperada se incrementa a 3.6%.

En resumen, la demanda actual se menos expansiva que el mes previo, los inventarios levemente por debajo al nivel deseado, las presiones de costos y de salarios persisten, las inversiones planeadas se mantienen sólidas, y el optimismo sobre la economía Chilena sigue en niveles altos alcanzando este mes los 86.8 puntos.



	Comercio	Construcción	Industria	Minería	IMCE
Nov-03	65.92	41.91	53.01	65.08	56.50
Dec-03	64.73	55.28	51.50	68.79	58.80
Jan-04	65.83	53.49	57.05	73.42	61.70
Feb-04	67.52	51.88	57.10	77.64	62.64
Mar-04	65.06	53.03	57.77	75.84	62.15
Apr-04	65.42	51.02	55.72	66.00	59.24
May-04	62.66	51.10	53.61	70.46	58.61
Jun-04	63.47	51.59	53.48	77.90	60.26
Jul-04	62.84	55.63	55.62	56.21	57.55
Aug-04	63.11	57.87	55.07	74.47	61.28
Sep-04	63.50	64.29	56.68	73.84	63.04
Oct-04	64.51	66.87	54.92	60.43	60.58
Nov-04	64.94	69.87	53.17	67.49	61.92
Dec-04	64.94	72.06	53.03	64.98	61.80
Jan-05	67.31	67.13	56.81	65.48	63.00
Feb-05	66.55	64.90	56.84	76.18	64.43
Mar-05	65.71	64.96	56.09	62.52	61.37
Apr-05	65.15	64.32	54.74	55.05	59.19
May-05	63.85	62.39	51.33	64.55	59.02
Jun-05	62.24	63.54	53.14	65.62	59.71
Jul-05	60.75	59.60	52.61	82.88	61.66
Aug-05	62.33	67.04	53.14	76.88	62.50
Sep-05	63.40	62.84	55.73	77.04	63.00
Oct-05	62.85	61.47	54.65	77.95	62.37
Nov-05	62.16	60.00	54.23	64.82	59.29
Dec-05	60.68	59.43	53.00	67.39	58.84
Jan-06	61.18	58.01	53.17	52.88	56.03
Feb-06	61.85	60.56	56.78	75.96	62.37
Mar-06	62.50	58.71	56.64	63.72	59.84
Apr-06	62.90	57.87	54.65	60.23	58.38
May-06	60.49	57.96	52.44	59.32	56.79
Jun-06	56.69	51.13	48.92	52.39	51.94
Jul-06	56.55	49.12	50.95	59.46	53.63
Aug-06	60.56	50.21	48.79	71.70	56.35
Sep-06	59.02	49.01	51.54	58.27	54.23
Oct-06	58.95	51.30	51.23	57.60	54.39
Nov-06	58.44	51.75	51.12	54.76	53.77
Dec-06	58.11	53.50	49.64	52.99	53.12
Jan-07	62.35	51.70	53.36	50.08	54.70
Feb-07	62.74	55.88	54.05	61.16	57.92
Mar-07	61.40	55.45	53.50	70.02	58.97
Apr-07	60.90	53.50	50.84	54.79	54.62
May-07	62.31	54.46	50.58	59.24	55.89
Jun-07	63.08	59.11	52.04	55.03	56.69
Jul-07	60.87	57.88	51.37	58.53	56.32
Aug-07	57.58	56.84	51.48	57.38	55.12
Sep-07	59.07	58.33	54.57	76.06	60.45
Oct-07	57.36	56.60	54.23	70.05	58.44
Nov-07	57.81	53.96	50.98	60.43	55.04
Dec-07	58.81	55.47	51.58	55.92	54.94
Jan-08	58.53	48.32	51.17	69.02	55.87
Feb-08	58.60	52.66	53.10	67.54	57.13
Mar-08	54.70	50.00	47.21	61.05	52.23
Apr-08	55.28	49.75	47.45	64.29	53.03
May-08	58.07	48.48	47.26	64.41	53.45
Jun-08	54.88	41.58	45.87	57.58	49.56
Jul-08	50.26	38.17	44.23	65.13	48.58
Aug-08	52.64	39.14	46.05	65.68	50.14
Sep-08	53.13	39.36	47.56	66.96	51.11
Oct-08	44.27	28.19	39.95	57.34	42.15
Nov-08	40.55	24.47	34.46	61.00	39.16
Dec-08	39.65	21.65	34.35	54.99	37.24
Jan-09	39.60	22.97	32.60	62.46	38.22
Feb-09	39.41	20.05	31.88	62.66	37.41
Mar-09	40.51	24.20	31.06	61.22	37.87
Apr-09	44.01	27.02	32.89	62.16	40.14
May-09	46.10	30.32	33.95	63.13	41.85
Jun-09	48.97	33.50	36.52	62.00	43.91
Jul-09	53.56	33.95	39.25	65.99	46.93
Aug-09	57.56	37.78	44.84	60.64	49.73
Sep-09	59.19	37.36	49.20	64.44	52.41
Oct-09	60.98	43.62	48.82	62.93	53.59
Nov-09	60.90	41.49	48.47	64.71	53.38
Dec-09	61.45	41.49	47.79	67.29	53.76
Jan-10	61.50	45.33	53.28	62.11	55.55
Feb-10	61.69	46.65	55.06	62.37	56.56
Mar-10	57.73	47.28	57.94	63.37	56.95
Apr-10	64.89	40.73	62.77	63.97	59.46
May-10	63.89	43.61	60.89	65.64	59.36
Jun-10	64.48	40.36	60.04	61.99	57.90
Jul-10	65.73	44.31	57.84	66.47	58.96
Aug-10	65.58	48.14	57.05	63.65	58.80
Sep-10	66.96	50.00	59.47	64.73	60.60
Oct-10	66.09	54.08	57.88	62.83	60.18
Nov-10	63.60	53.09	57.54	69.01	60.41
Dec-10	66.32	58.60	56.01	43.91	56.81
Jan-11	67.89	61.01	56.57	69.72	62.73
Feb-11	69.10	62.91	58.67	63.69	63.03

1 Evolución del IMCE

El Indicador Mensual de Confianza Empresarial presentó un nivel de 63 puntos, subiendo 0.3 puntos respecto al mes anterior (figuras 1a-1d) y 6.5 puntos respecto a igual mes del año pasado. Este indicador agregado se ubica por sobre el umbral neutral de 50 puntos indicando expectativas optimistas para los siguientes tres a seis meses.

Si revisamos la dinámica del IMCE y el IMCE que excluye al sector Minería (Figura 1b, “IMCE sin Minería”) ambos presentan una alta correlación. El IMCE que excluye al sector minero se posiciona en el rango optimista con 61.1 puntos y es inferior respecto del IMCE Global, indicando expectativas empresariales optimistas del sector minería relativa al resto de los sectores, que suben en el margen el IMCE global.

Figura 1a.
Evolución del IMCE

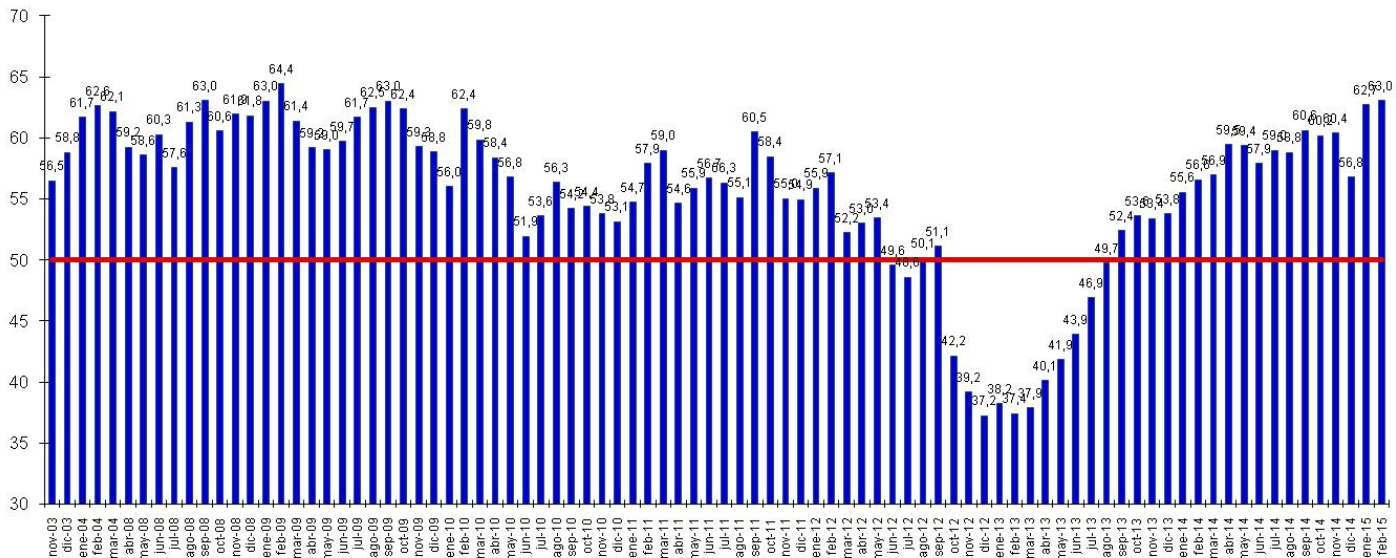


Figura 1b.
Evolución del IMCE Global versus IMCE sin Minería

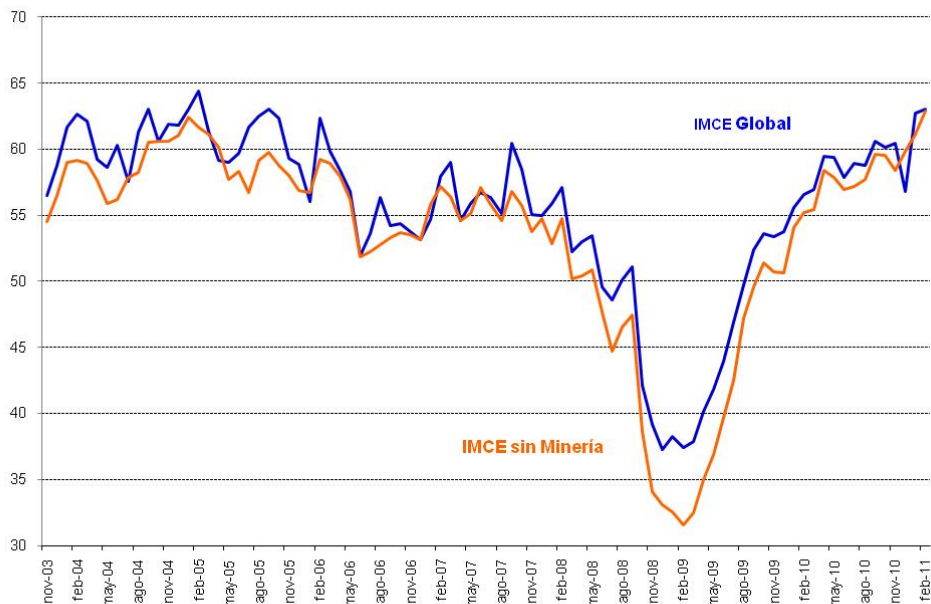


Figura 1c.
Variación del IMCE en 12 Meses y Velocidad medida por su Media Móvil de tres Meses

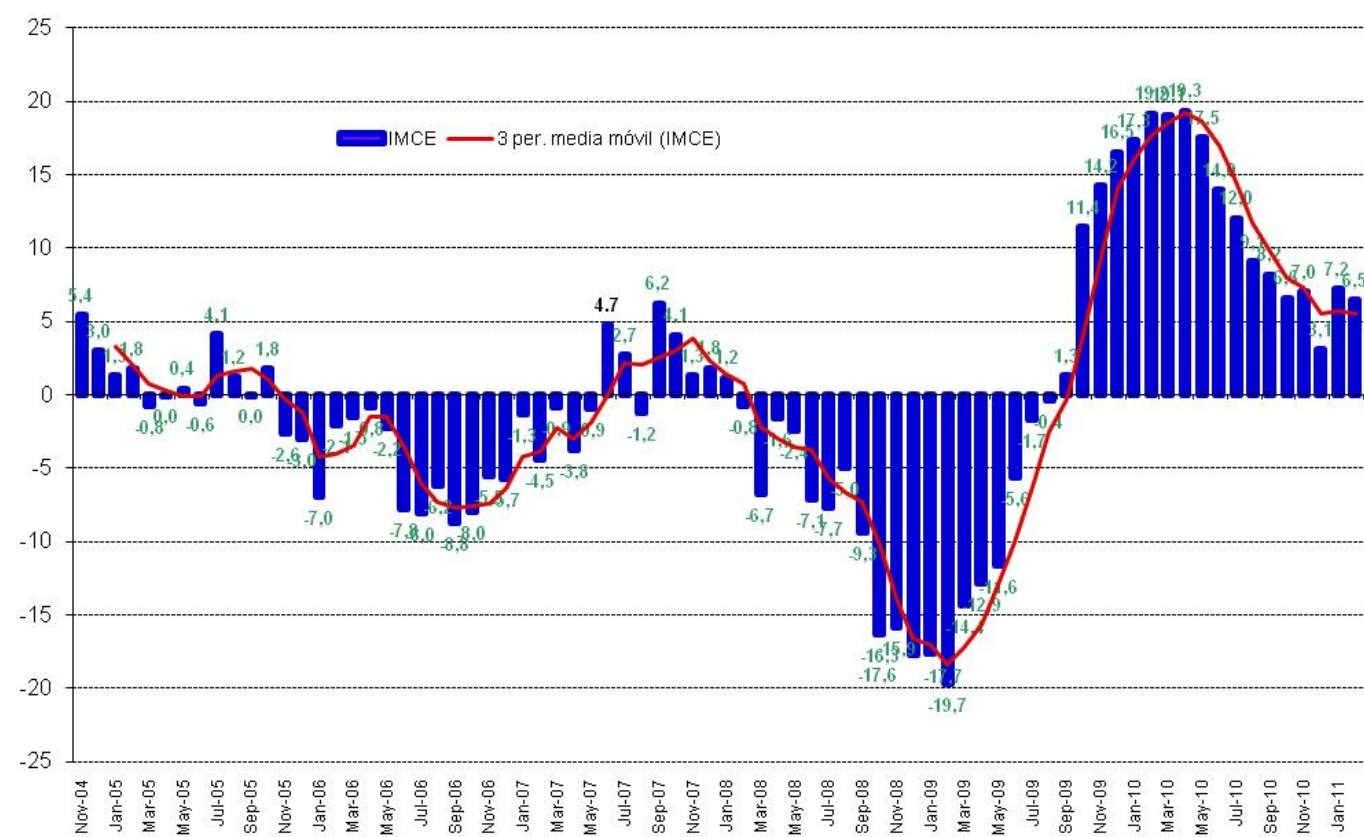
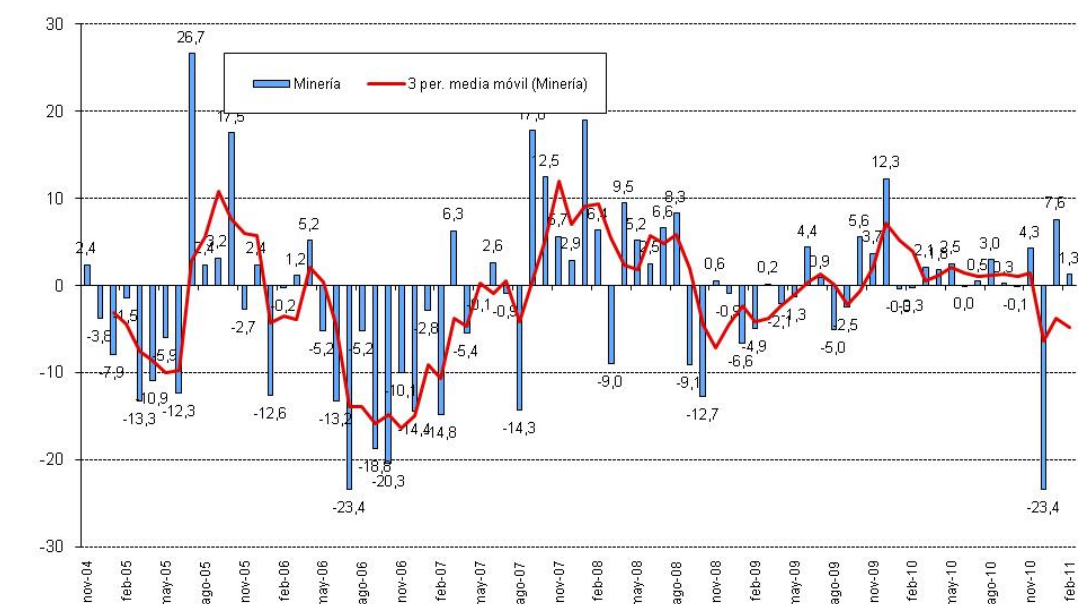


Figura 1d.
Variación del IMCE en 1 Mes y Velocidad medida por su Media Móvil de tres Meses



2 Evolución por Sectores de Actividad

Los indicadores sectoriales se presentan en las figuras 2a y 2b (resultados de las variables individuales en los cuadros 1 al 4). En materia de expectativas sectoriales, todos presentan índices optimistas. Los sectores Comercio, industria y Minería son los que presentan una menor volatilidad (en torno a 7 puntos) mientras que Construcción presenta una desviación estándar de casi 12 puntos, presentando también un promedio histórico del índice sectorial menor al de los otros sectores (levemente inferior al sector manufacturero). Este mes todos los sectores suben sus índices de confianza.

Figura 2a.
Evolución de los Indicadores Sectoriales (ordenados por sector y por mes)

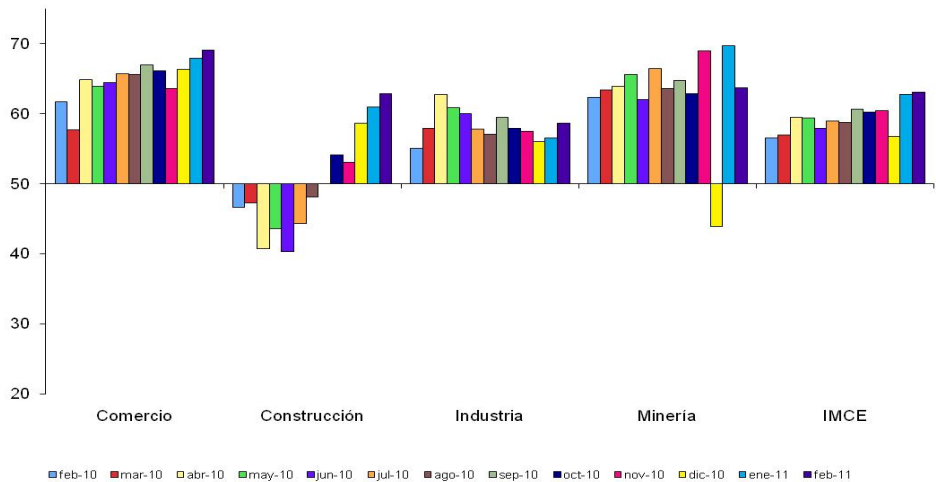
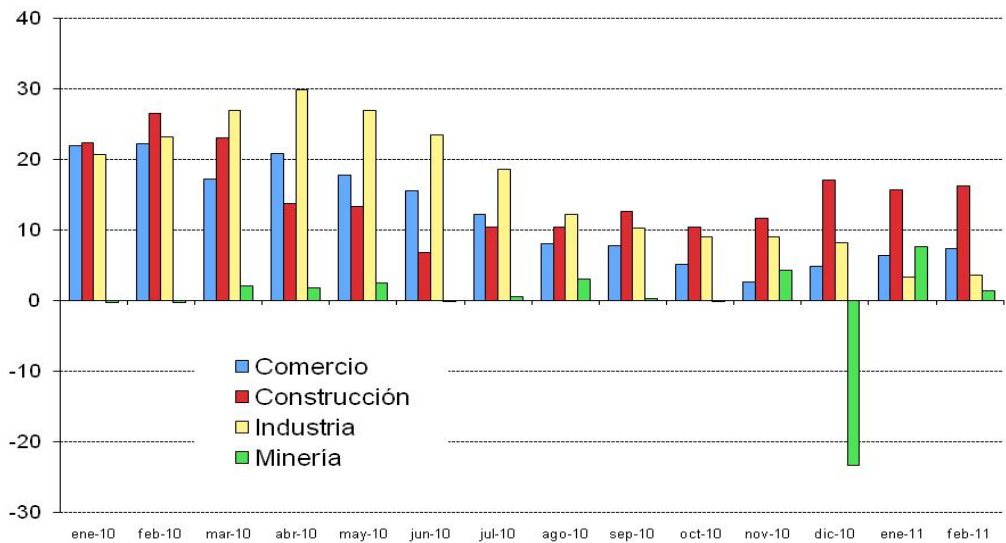


Figura 2b.
Evolución de los Indicadores Sectoriales en 12 Meses



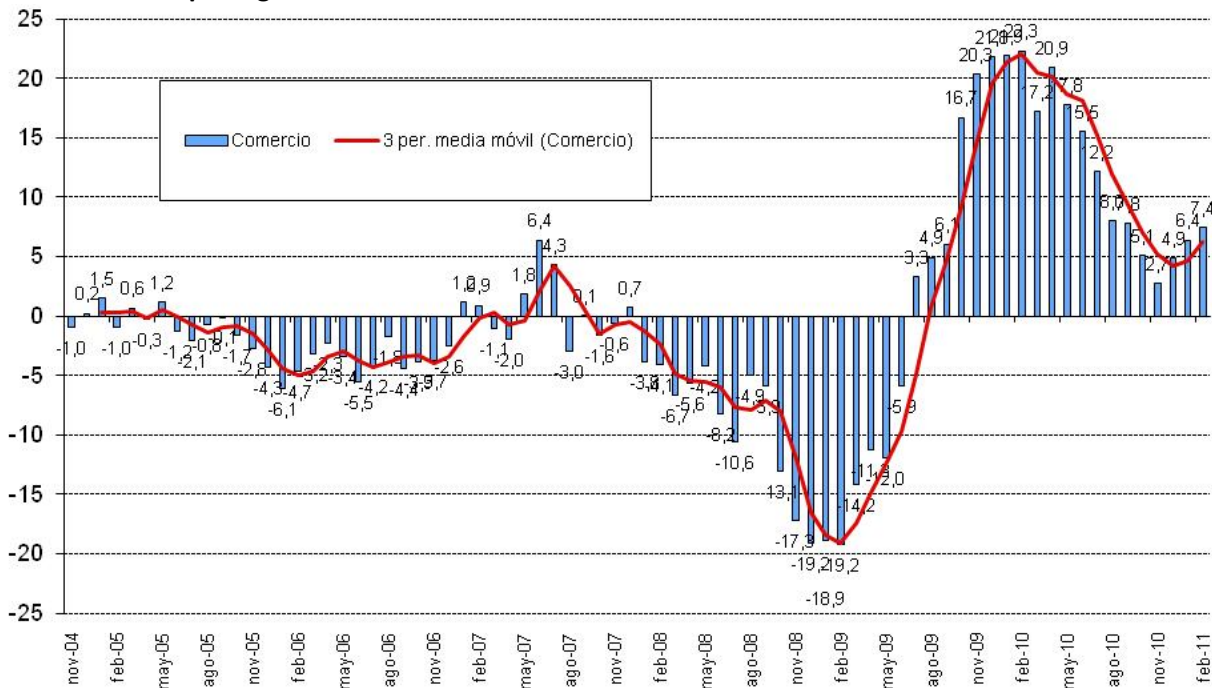
2.1 Comercio

El sector comercio se mantiene en un nivel optimista con 69.1 puntos, subiendo respecto del mes pasado en 1.2 puntos y respecto del año pasado en 7.4 puntos. La demanda actual se ajustó a la baja. La situación actual de la empresa sigue optimista. Las ventas esperadas están a un nivel optimista (77.1) y las inversiones planeadas siguen expansivas alcanzando 73.6 puntos, creciendo respecto del año pasado (+3.9). Las perspectivas de la situación económica del país alcanzan un nivel de 84 puntos, inferior en 1.9 puntos respecto del mismo mes del año pasado, pero igual superando ampliamente a su promedio histórico. La situación general esperada del negocio sigue optimista con 80.6 puntos. La generación de empleo se presenta expansiva al alcanzar un nivel de 65.6 puntos. Los precios esperados de los productos vendidos se espera aumenten (64.6 puntos), cifra superior al promedio histórico. Los costos esperados sectoriales se presentan al alza, pero con menor presión que le mes pasado (-2.6).

Cuadro N°1 Indicador de Difusión Sectorial: Comercio

Pregunta	Comercio												Variación		Promedio Histórico	Desv. Est. Histórica
	mar-10	abr-10	may-10	jun-10	jul-10	ago-10	sep-10	oct-10	nov-10	dic-10	ene-11	02-02-2011	Mes	12 Meses		
Situación Actual																
Inventarios	43,6	43,0	46,3	48,8	52,0	51,6	51,3	52,6	56,1	55,5	50,7	51,0	0,3	0,2	55,2	4,7
Demanda	48,4	62,7	63,3	57,0	58,5	69,5	60,1	69,6	72,8	68,8	57,7	51,4	-6,3	-3,0	56,0	9,7
Situación General de la Empresa	54,4	60,7	63,8	70,1	70,2	70,7	73,7	72,2	70,6	78,1	76,5	77,8	1,3	16,5	66,1	7,9
Expectativas																
Precios	64,4	66,0	62,5	61,5	59,7	58,1	58,3	58,3	53,5	54,5	68,0	64,6	-3,4	3,7	56,5	6,2
Costos	73,6	70,5	71,3	67,6	66,1	66,7	61,8	61,7	61,4	62,0	78,3	75,7	-2,6	7,1	64,9	7,8
Empleo	50,4	54,5	57,1	58,6	61,3	63,0	65,8	65,2	66,2	65,1	68,0	65,6	-2,4	8,4	54,1	7,6
Inversiones	64,4	69,3	71,3	66,8	69,8	67,5	75,4	73,0	71,9	69,9	76,8	73,6	-3,2	3,9	61,9	9,4
Situación Económica Global del País	56,8	73,8	77,1	82,8	85,5	85,8	86,8	85,2	86,4	82,9	86,0	84,0	-2,0	-1,9	59,4	21,2
Situación General del Negocio	62,4	77,0	74,2	72,1	79,0	77,6	78,5	78,7	76,3	76,4	77,9	80,6	2,6	6,0	68,0	10,9
Ventas	58,4	66,8	67,9	64,3	71,8	76,8	79,4	79,6	73,7	67,1	71,0	77,1	6,1	5,3	64,1	11,0
Situación Financiera Empresa	53,6	66,8	70,8	66,4	69,8	68,7	71,1	73,9	74,6	71,2	69,9	70,1	0,3	0,8	62,2	8,5
Inflación Esperada 12 meses	3,5	3,5	3,5	3,5	3,5	3,5	3,5	3,3	3,4	3,2	3,5	3,5	0,0	0,7	3,9	1,4
Indice de Difusión Sectorial	57,73	64,89	63,89	64,48	65,73	65,58	66,96	66,09	63,60	66,32	67,89	69,10	1,2	7,4	59,6	6,9

Figura 3. Variación % respecto igual mes del año anterior: Sector Comercio



2.2 Construcción

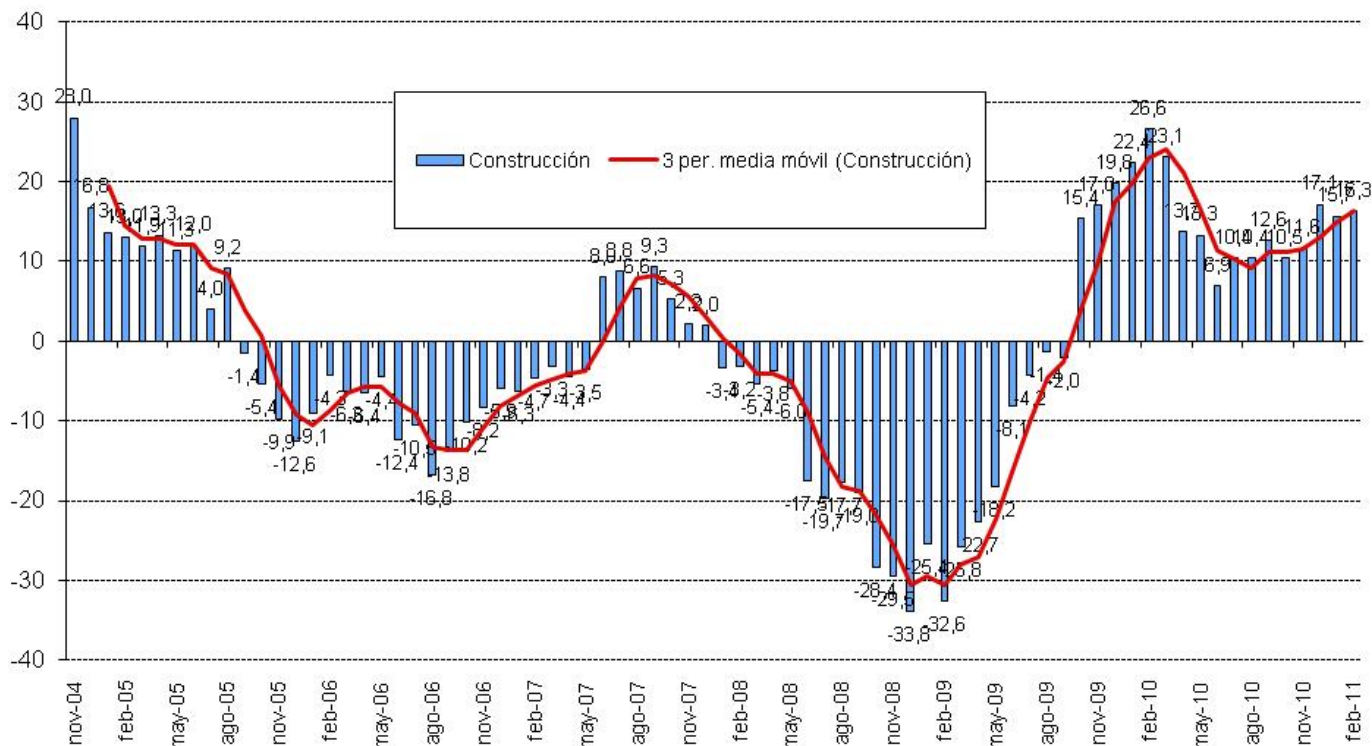
Construcción mantiene sus expectativas optimistas. El indicador sectorial se ubicó en 62.9 puntos, superior a su nivel promedio histórico. Tal como se mencionó, este sector es el que presenta un IMCE sectorial promedio histórico menor así como un rango de variación medido por la desviación estándar mayor a todos los demás sectores. La demanda actual aparece expansiva. El nivel de actividad se presenta a un nivel optimista (60.4 puntos) y la situación actual del negocio de la construcción es optimista alcanzando 63.2 puntos.

En términos de expectativas, el indicador de costos de producción se mantiene como expansivo. Las presiones salariales se muestran fuertemente al alza, y el empleo sectorial a futuro es igualmente expansivo. La situación financiera esperada de la empresa está en el rango optimista con 62.1 puntos. Las expectativas que el sector tiene sobre la economía chilena se consolidan en un rango optimista.

Cuadro N°2 Indicador de Difusión Sectorial: Construcción

Pregunta	Construcción												Variación		Promedio	Desv. Est.
	mar-10	abr-10	may-10	jun-10	jul-10	ago-10	sep-10	oct-10	nov-10	dic-10	ene-11	02-02-2011	Mes	12 Meses	Histórico	Histórica
Situación Actual																
Demanda	31,0	30,9	32,8	29,7	35,1	39,9	42,8	46,7	44,9	51,1	50,6	55,5	4,9	17,9	45,2	12,8
Nivel de Actividad (3 meses)	47,8	41,6	36,7	39,6	42,1	48,4	50,5	57,1	56,2	55,4	65,5	60,4	-5,0	9,9	50,0	13,0
Situación General de la Empresa	50,5	49,4	45,6	47,4	52,5	52,1	55,7	55,4	53,4	58,1	63,1	63,2	0,1	11,1	58,2	9,6
Expectativas																
Precios	66,3	61,8	61,7	57,3	56,9	57,4	60,3	59,8	60,1	58,1	63,7	70,9	7,2	18,8	56,4	10,8
Costos	92,4	89,3	85,0	73,4	74,3	71,8	72,7	68,5	74,2	73,7	84,5	83,5	-1,0	12,9	73,2	14,4
Salarios	64,7	61,2	63,3	63,0	60,4	63,8	64,9	65,2	68,5	74,2	77,4	73,6	-3,8	15,4	61,5	9,1
Empleo	63,6	50,6	54,4	51,0	53,5	56,4	57,2	61,4	61,2	66,1	71,4	70,3	-1,1	14,7	55,9	11,7
Situación Económica Global del País	47,8	55,1	63,3	69,8	77,2	80,9	79,4	75,5	78,1	72,6	79,2	78,0	-1,1	5,9	52,8	19,9
Situación Financiera Empresa	45,7	55,6	54,4	51,6	54,0	54,8	62,4	57,6	60,1	62,4	65,5	62,1	-3,4	8,0	55,7	9,9
Índice de Difusión Sectorial	47,28	40,73	43,61	40,36	44,31	48,14	50,00	54,08	53,09	58,60	61,01	62,91	1,9	16,3	50,5	11,7

Figura 4. Variación % respecto igual mes del año anterior: Sector Construcción



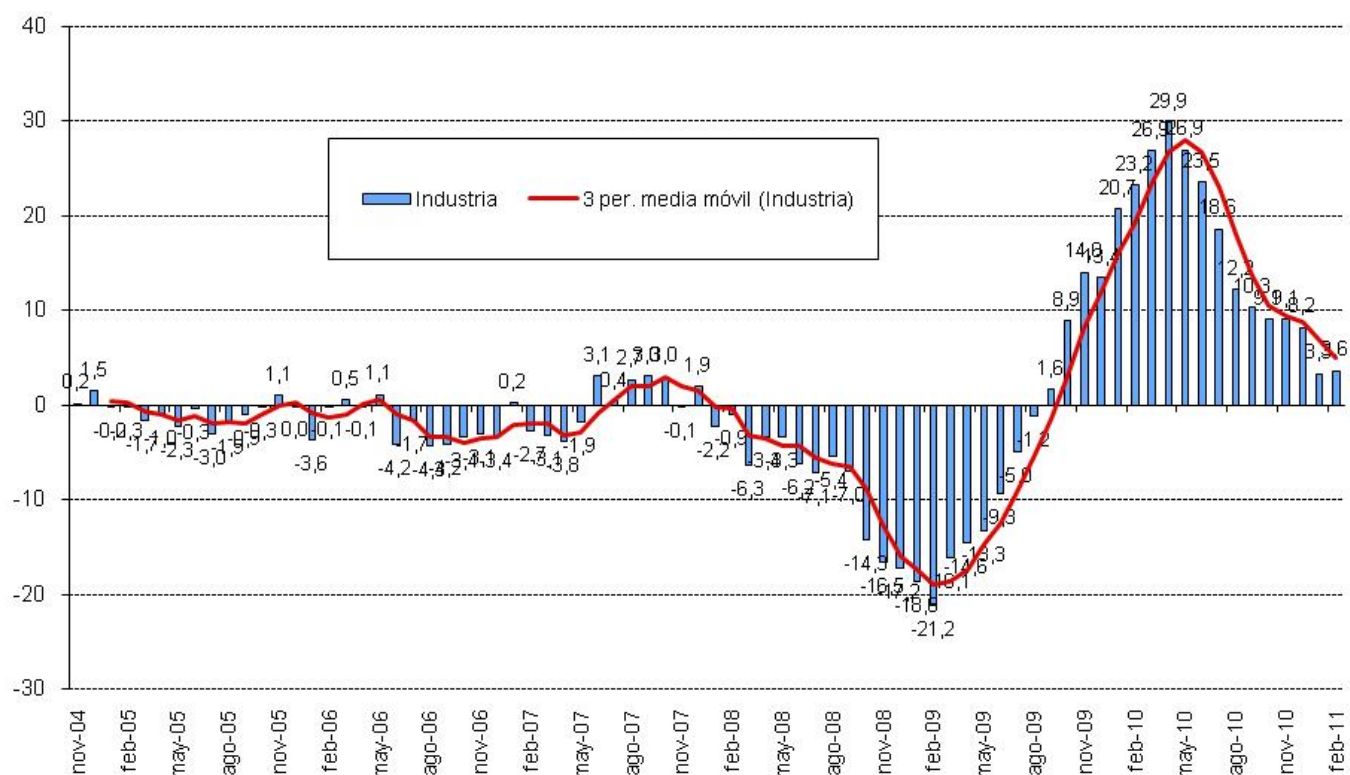
2.3 Industria Manufacturera

El sector manufacturero presenta para este mes un índice de 58.67 puntos. La producción actual ha aumentado mientras el nivel del sub índice de inventarios se mantiene en niveles adecuados. La demanda actual se presenta levemente al alza. En el rango de expectativas, la producción esperada se posiciona como expansiva (74). Las presiones salariales se presentan al alza (68.1), al igual que los precios de sus productos (68.4). Los costos de producción se mantienen al alza con 81.9 puntos. La generación esperada de empleo sectorial se presenta en un nivel expansivo. La situación económica del país se ve muy optimista, nivel muy superior al promedio histórico. Los encuestados se posicionan en un nivel de inflación esperada de 3.6%, superior en 1.4 punto porcentual respecto del año pasado.

Cuadro N°3 Indicador de Difusión Sectorial: Industria Manufacturera

Pregunta	Industria Manufacturera												Variación		Promedio Histórico	Desv. Est. Histórica
	mar-10	abr-10	may-10	jun-10	jul-10	ago-10	sep-10	oct-10	nov-10	dic-10	ene-11	02-02-2011	Mes	12 Meses		
Situación Actual																
Producción	41,9	61,7	62,5	60,2	56,5	64,8	56,8	69,8	67,3	62,6	52,6	54,1	1,5	0,4	54,4	7,7
Inventarios	38,7	40,4	42,3	43,5	45,9	48,4	48,5	51,6	50,0	50,0	50,0	50,0	0,0	-0,8	53,3	5,3
Demanda	45,8	58,8	57,4	53,0	47,8	47,3	52,7	52,2	53,9	56,0	51,4	52,0	0,6	9,1	45,4	9,5
Uso de Capacidad	63,6	70,2	71,3	71,7	70,6	71,3	73,3	71,4	74,3	74,3	73,0	72,9	-0,1	1,4	72,3	2,6
Situación General de la Empresa	43,5	55,1	52,8	56,5	55,9	57,4	59,8	60,7	59,8	62,3	60,9	60,5	-0,3	7,4	54,0	7,4
Expectativas																
Producción	66,8	69,9	67,6	70,7	71,6	72,3	74,3	73,1	68,7	62,0	68,3	74,0	5,7	0,9	61,4	8,8
Precios	65,2	69,4	65,9	63,7	59,5	60,2	61,2	58,2	62,6	62,3	66,9	68,4	1,6	6,6	56,5	7,5
Salarios	58,4	59,0	61,4	60,5	61,4	58,5	64,2	60,4	63,1	65,6	68,3	68,1	-0,2	8,4	61,2	4,3
Costos	78,8	80,3	75,9	72,3	68,6	71,4	68,0	64,8	68,2	72,4	80,0	81,9	1,9	10,9	69,9	10,6
Empleo	50,3	50,0	54,5	54,3	57,6	56,3	63,0	59,3	56,7	55,7	60,3	58,2	-2,1	3,0	49,2	7,4
Inversiones	64,9	64,6	64,8	65,9	67,6	67,9	69,2	68,1	70,1	72,1	71,4	73,1	1,7	11,3	61,2	8,9
Situación Económica Global del País	73,0	84,0	83,2	86,6	88,9	86,0	91,4	86,8	89,4	84,4	87,1	83,3	-3,8	-4,4	60,0	22,0
Situación General del Negocio	68,3	75,5	73,6	72,0	71,9	72,0	78,1	78,0	75,4	74,6	74,3	75,1	0,9	1,1	64,4	10,2
Inflación Esperada 12 meses	3,5	3,5	3,5	3,5	3,5	3,5	3,5	3,5	3,3	3,2	3,5	3,7	0,2	0,9	4,0	1,4
Índice de Difusión Sectorial	57,94	62,77	60,89	60,04	57,84	57,05	59,47	57,88	57,54	56,01	56,57	58,67	2,1	3,6	51,2	7,0

Figura 5. Variación % respecto igual mes del año anterior: Sector Industrial

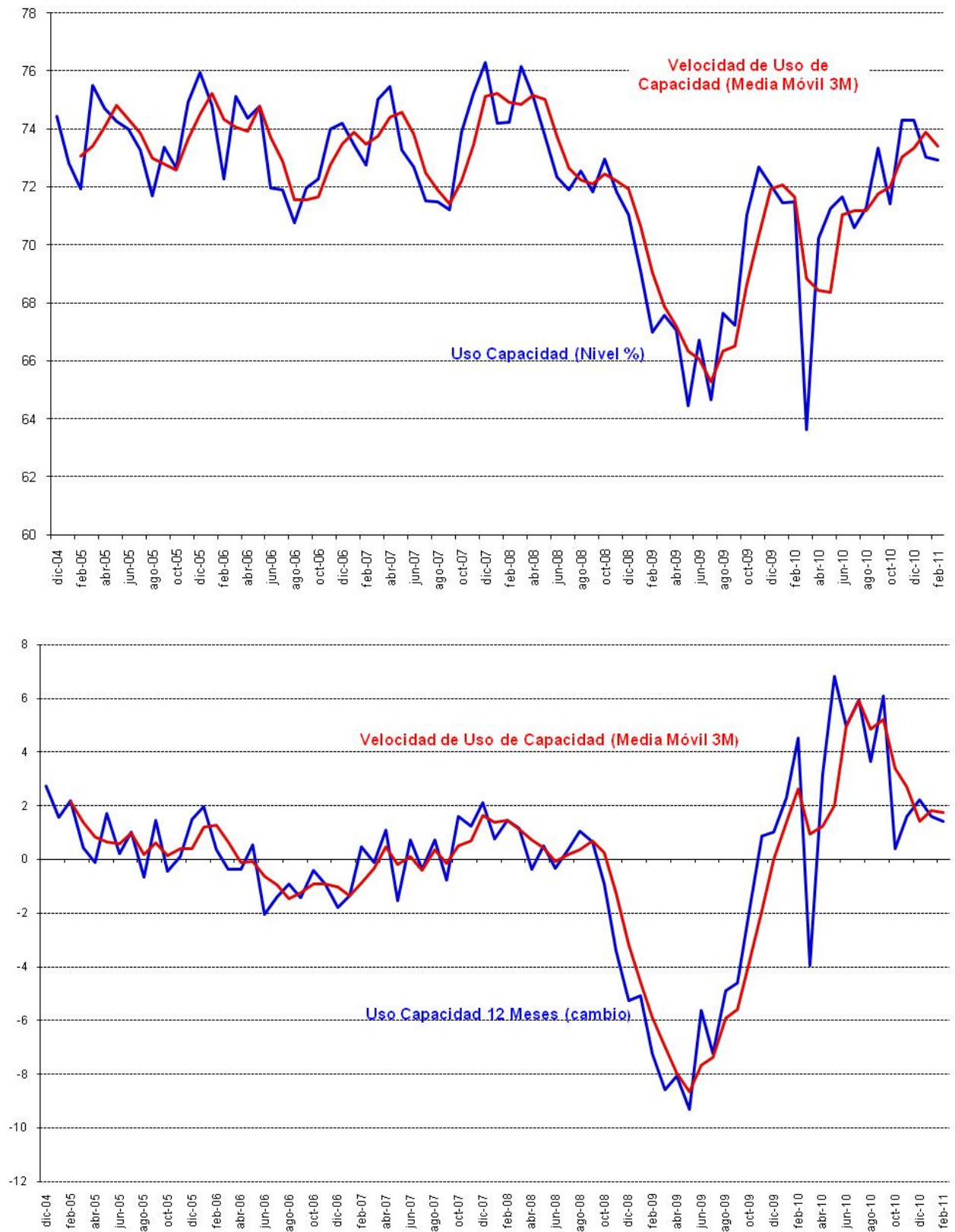


2.3.1 Análisis Uso de Capacidad Instalada de la Industria Manufacturera

El uso de capacidad instalada es un indicador importante al momento de evaluar la capacidad de respuesta del sector frente a shocks de demanda y oferta, de manera que se puede determinar la capacidad ociosa existente y, por ende, las posibilidades de alzas de precios y variación de empleo y producción que las empresas puedan implementar como manera de manejar eficientemente su stock de inventarios.

El uso de la capacidad instalada del sector disminuyó respecto del mes alcanzando un 72.9% de uso. El sector está sobre su capacidad promedio histórica pero aun dentro de los márgenes de variabilidad al presentar una desviación estándar histórica de 2.6% en el uso de capacidad.

Figura 6. Uso de Capacidad Instalada 3 y 12 Meses y Promedios Móviles (figura inferior)



2.4 Minería

El indicador sectorial alcanzó 63.7 puntos ubicandose a un nivel inferior a su nivel histórico, con un nivel de variabilidad de 7.2 puntos.

El sub índice de producción actual alcanzó un nivel de 20.6 puntos cayendo fuertemente respecto de febrero del 2010. Dentro de los indicadores de minería, producción actual es un sub índice que presenta un alto nivel de volatilidad alcanzando una desviación histórica de 20.8 puntos. Por su parte el sub índice de inventarios presentó un nivel de 45.4 que se entiende como volumen de inventarios inferior al deseado. El índice de demanda que enfrentó el sector señala un nivel levemente por sobre lo normal con 55 puntos. La situación general actual de la empresa es muy buena.

En la sub sección de expectativas, observamos que la producción esperada para los próximos meses presenta un indicador expansivo con 81.5 puntos, superior a su promedio histórico y presentando una fuerte variabilidad de casi 17 puntos de desviación estándar. La expectativa de costos de insumos se presenta por sobre el nivel neutral con un índice de 53.6. El sector es muy optimista respecto de la Economía Chilena con un nivel de expectativas de 89.8 puntos.

Cuadro N°4 Indicador de Difusión Sectorial: Minería

Pregunta	Minería												Variación		Promedio Histórico	Desv. Est. Histórica
	mar-10	abr-10	may-10	jun-10	jul-10	ago-10	sep-10	oct-10	nov-10	dic-10	ene-11	02-02-2011	Mes	12 Meses		
Situación Actual																
Producción	79,9	25,9	80,1	52,9	97,5	85,4	51,9	89,6	88,8	90,1	18,8	20,6	1,7	-64,8	62,9	20,8
Inventarios	48,3	49,8	49,3	45,6	48,9	48,6	49,0	49,0	45,6	44,8	44,4	45,4	1,1	-3,5	49,6	4,5
Demanda	52,1	51,4	59,9	51,3	51,9	51,8	52,3	51,6	56,7	58,2	56,9	55,0	-1,9	3,3	69,7	16,8
Uso de Capacidad	93,2	94,0	94,0	95,6	94,7	95,8	94,7	94,5	92,1	89,5	88,1	91,8	3,7	-1,9	95,2	1,9
Situación General de la Empresa	89,7	93,8	81,4	94,3	97,2	85,4	92,4	96,1	93,2	93,2	92,4	93,8	1,5	-2,0	89,8	7,4
Expectativas																
Producción	86,3	90,4	86,3	80,3	96,4	87,7	90,9	85,9	96,0	18,3	96,6	81,5	-15,1	-2,9	71,8	16,9
Precios	47,7	46,8	42,9	47,6	46,8	48,9	84,4	48,5	57,4	46,3	53,8	62,0	8,1	10,3	47,6	12,7
Costos	61,3	54,3	54,9	50,6	50,8	51,1	50,8	51,6	56,4	52,1	64,2	53,6	-10,7	-8,4	65,8	19,9
Salarios	77,2	79,9	76,7	79,0	89,3	79,0	88,9	85,2	86,9	88,4	85,8	78,9	-6,8	-0,4	76,8	11,8
Empleo	50,0	46,2	59,5	58,7	50,0	54,4	52,3	52,3	33,0	13,3	53,9	53,2	-0,7	3,4	55,5	12,6
Inversiones	77,8	91,6	74,0	89,9	91,3	94,5	92,8	93,9	97,7	93,4	93,8	95,0	1,2	-1,2	88,5	11,7
Situación General de la Empresa	53,4	66,5	51,7	59,8	51,9	59,8	56,1	55,1	68,9	92,1	56,9	55,6	-1,3	-9,9	62,7	13,6
Situación Económica Global del País	84,4	95,5	74,0	94,1	97,7	95,3	92,1	89,5	95,3	87,8	92,7	89,8	-2,9	-6,5	69,2	20,4
Índice de Difusión Sectorial	63.37	63.97	65.64	61.99	66.47	63.65	64.73	62.83	69.01	43.91	69.72	63.69	-6.0	1.3	64.3	7.1

Figura 7. Variación % respecto igual mes del año anterior: Sector Minería

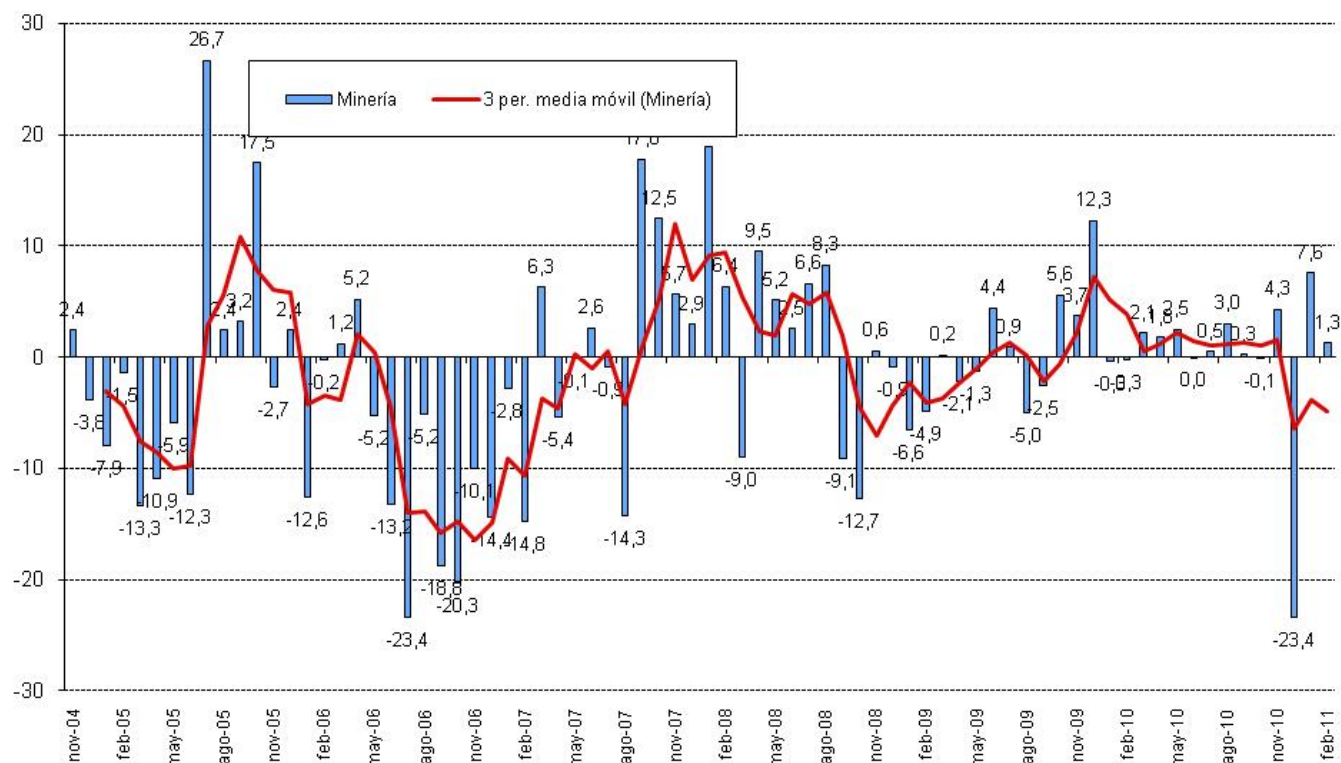
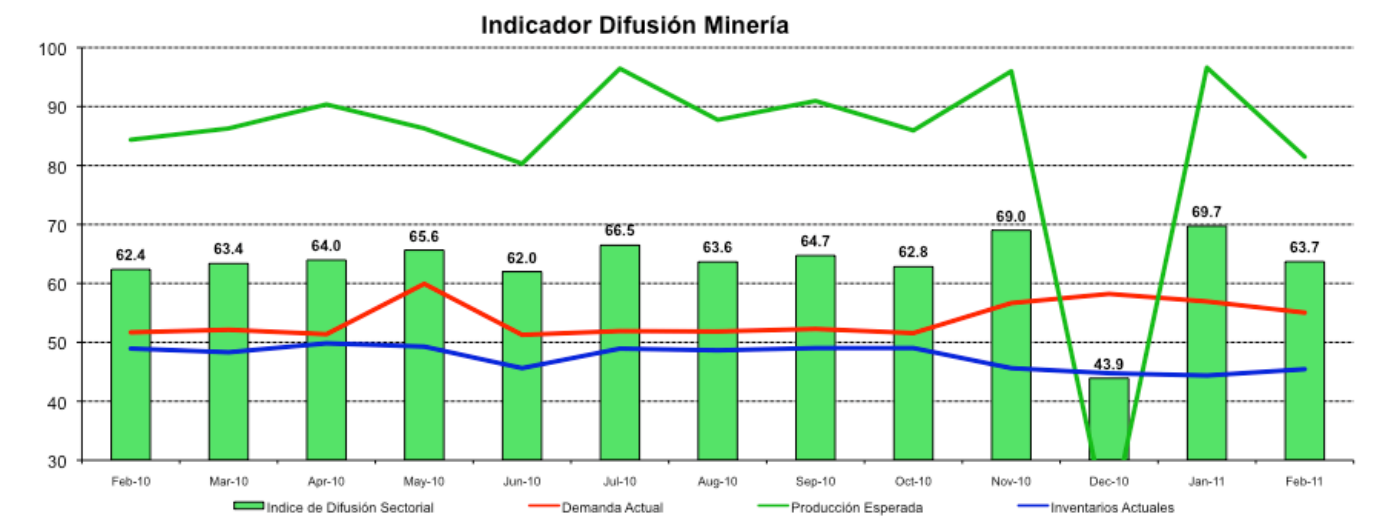


Figura 8. Indicador Difusión del Sector Minería



3 Análisis por Variables Individuales

Los índices que presentan las mayores variaciones respecto al mes pasado fueron: producción actual (1.6), uso de capacidad (1.8), precios de venta (3.4), salarios (-3.6), empleo (-1.6), costos de insumos (-3.1) y la situación económica del país (-2.5).

Cuadro N°5. Indicadores de Confianza Sectorial: Variables Individuales

		Feb 2011	Ene 2011	Feb 2010	Cambio Mes Anterior	Cambio en 12 Meses
Actual	Producción Actual	37.3	35.7	69.5	1.6	-32.2
	Demanda	53.5	54.2	46.7	-0.7	6.8
	Inventarios	48.8	48.4	50.2	0.5	-1.3
	Uso de Capacidad	82.4	80.6	82.6	1.8	-0.2
	Situación Actual Empresa	73.8	73.2	65.6	0.6	8.2
Expectativas	Producción o Ventas Esperada	77.5	78.6	76.4	-1.1	1.1
	Precios Venta	66.5	63.1	56.6	3.4	9.9
	Salarios	73.6	77.1	65.8	-3.6	7.8
	Empleo	61.8	63.4	54.5	-1.6	7.3
	Costos Insumos	73.7	76.8	68.0	-3.1	5.7
	Inversiones	80.6	80.7	75.9	-0.1	4.7
	Situación General del Negocio	67.1	67.6	66.4	-0.6	0.6
	Situación Económica Global del País	83.8	86.3	85.5	-2.5	-1.7
	Inflación Esperada 12 meses	3.60	3.50	2.8	0.1	0.8

Figura 9. Indicadores Sectoriales por Concepto: Nivel Actual

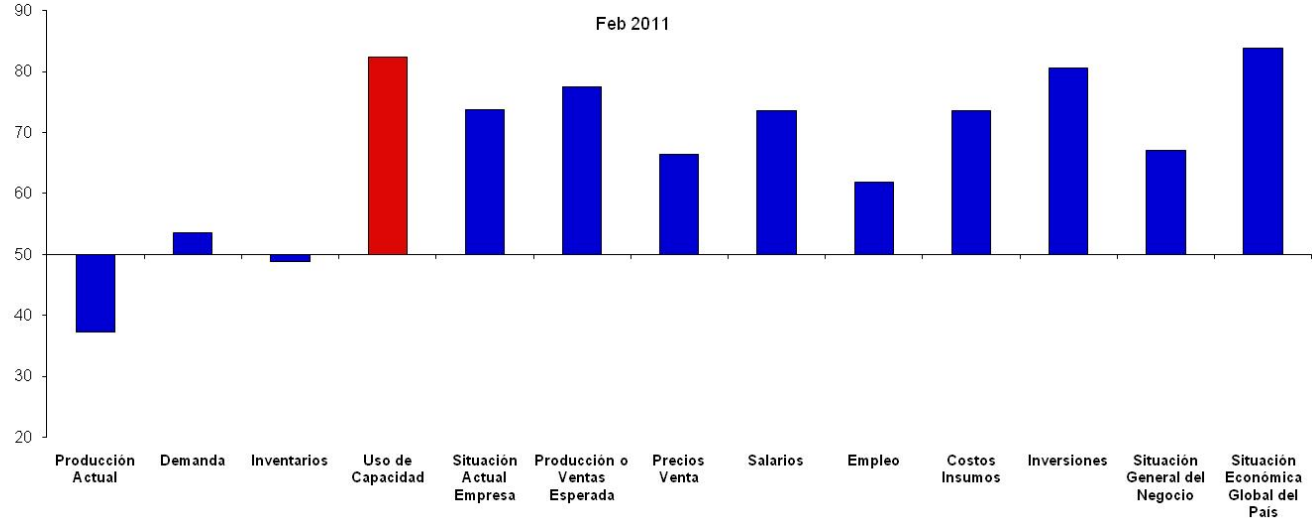


Figura 10. Indicadores Sectoriales por Concepto: Comparación Mes Año Anterior

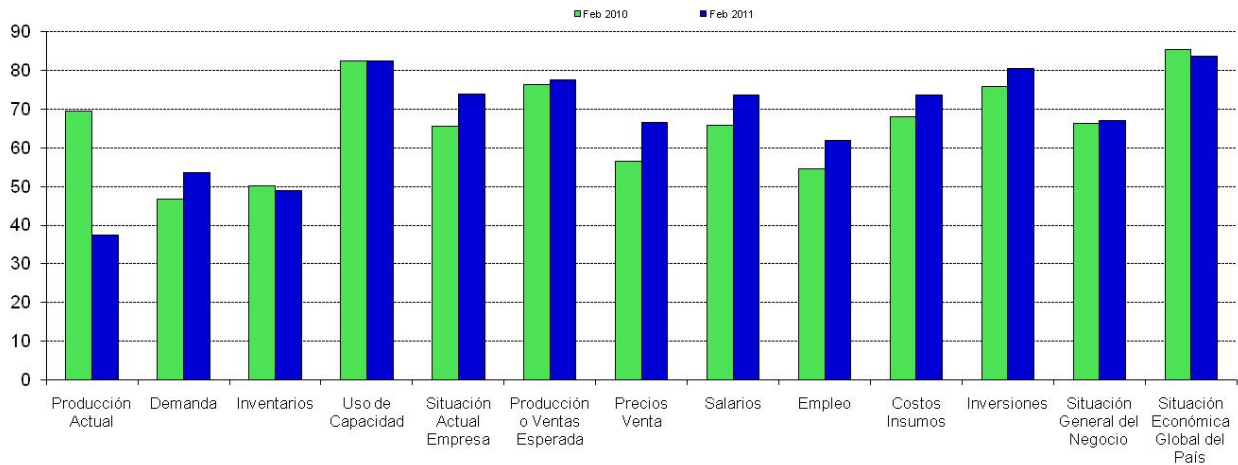
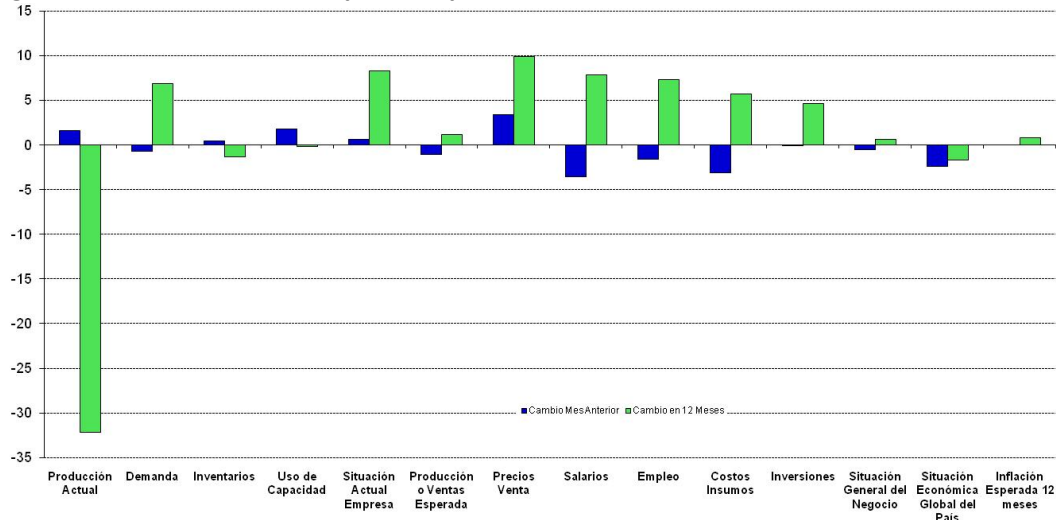


Figura 11. Indicadores Sectoriales por Concepto: Cambio en 12 Meses



3.1 Expectativas de Situación Económica Chilena y Empresarial

Analizando la dinámica de los sub índices agregados para la situación esperada de la economía versus la situación esperada para las empresas, podemos ver una alta correlación, visualizándose una dinámica muy similar entre ambos índices (ver Figura 12a y 12b).

Las expectativas de la situación esperada de la empresa se presentan optimistas alcanzando 67.1 puntos. La situación económica del país esperada presenta un nivel optimista de 83.8 puntos.

Si excluimos al sector Minería, las tendencias son similares: las perspectivas económicas se mantienen optimistas (ver 12.b) alcanzando un nivel de 81.8 puntos versus los 83.8 puntos que alcanza el indicador a nivel agregado (incluyendo Minería).

Figura 12a. Índice Expectativas de Economía Chilena y Situación Esperada de la Empresa

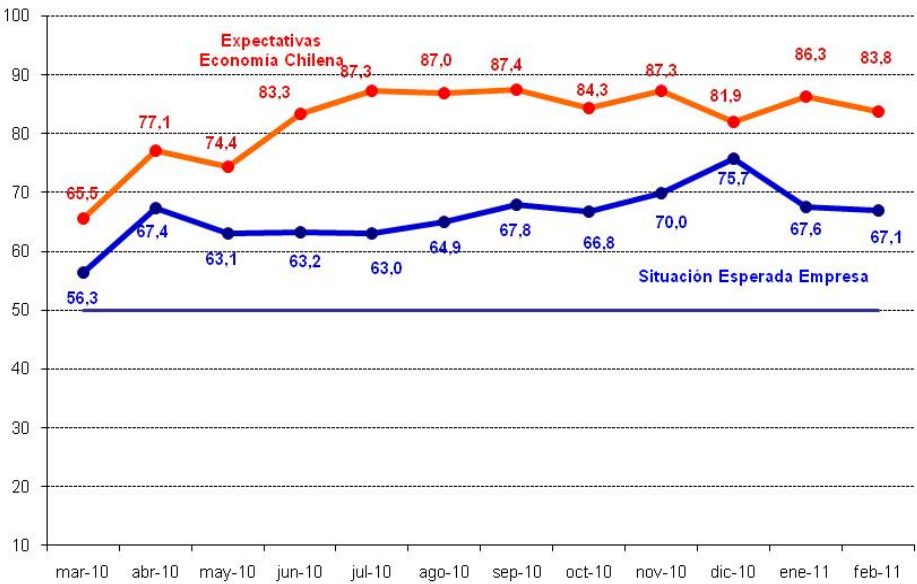


Figura 12b. Índice Expectativas de Economía Chilena Agregada y Excluyendo Minería

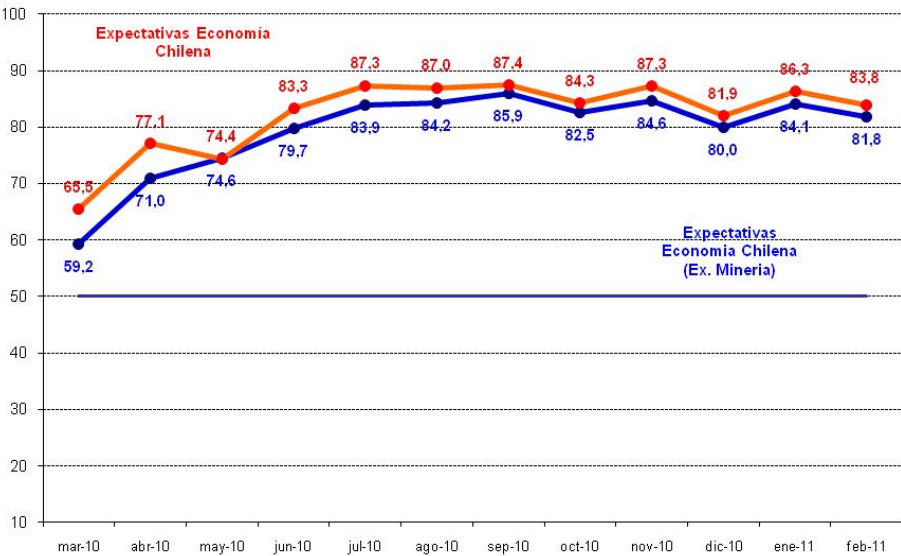


Figura 13a. Índice Expectativas de Economía Chilena e Inversión Planeada (Cambio 12 meses)

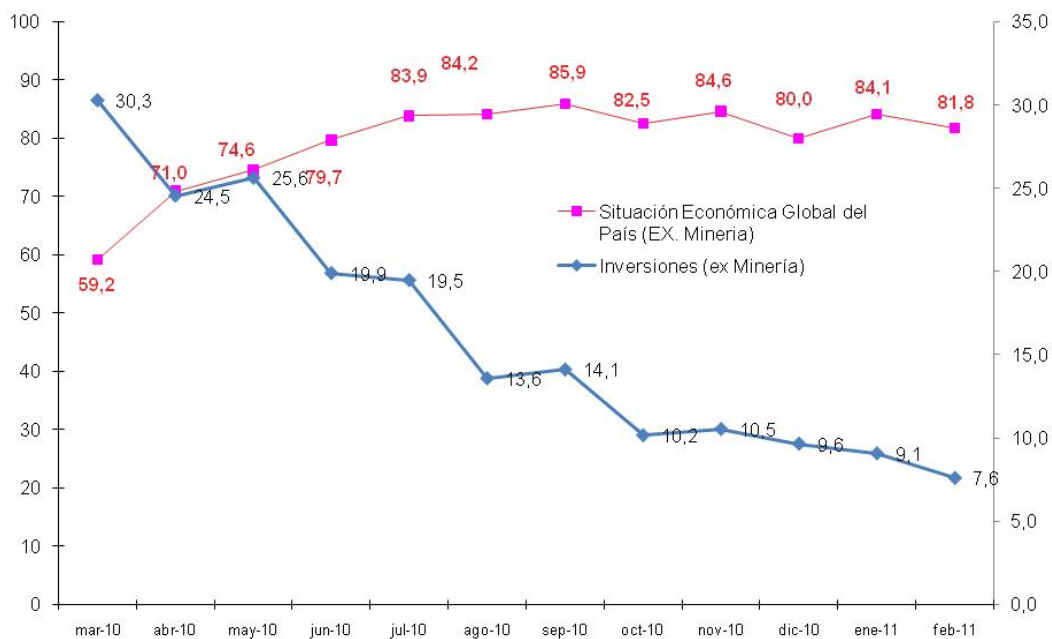


Figura 13b. Índice de Demanda Actual y Situación Actual del Negocio

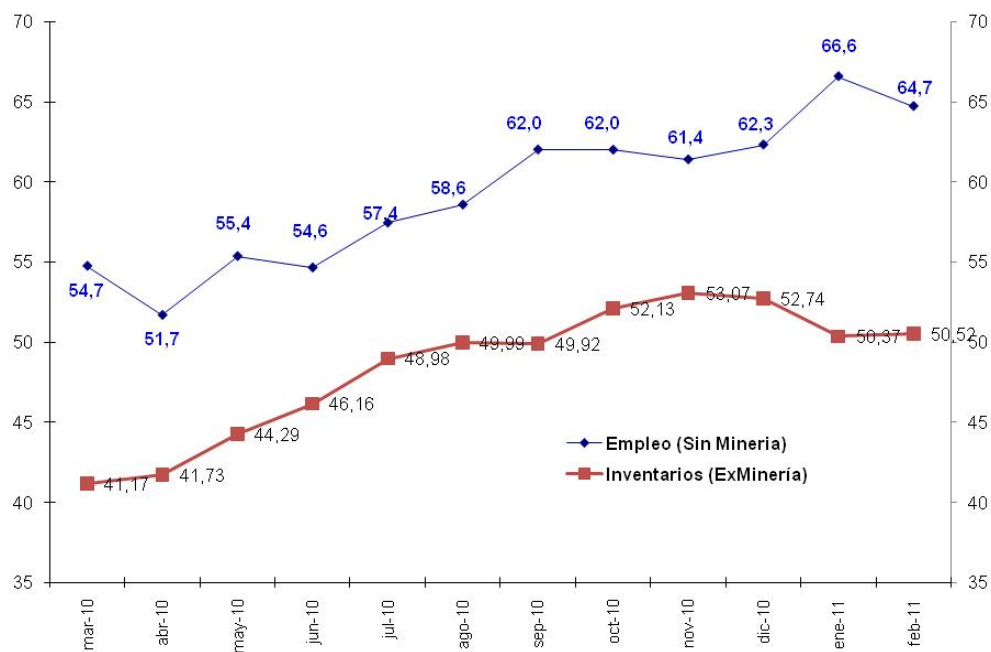
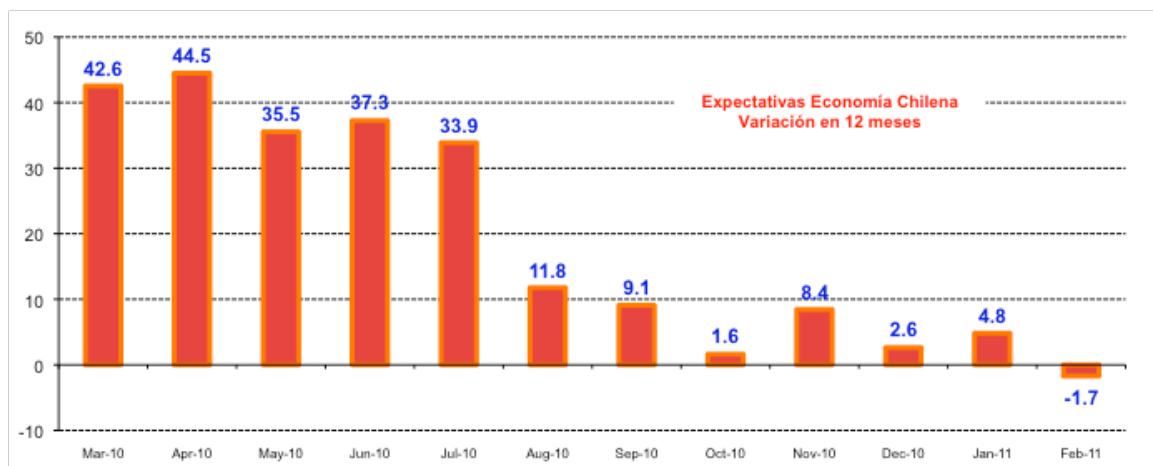


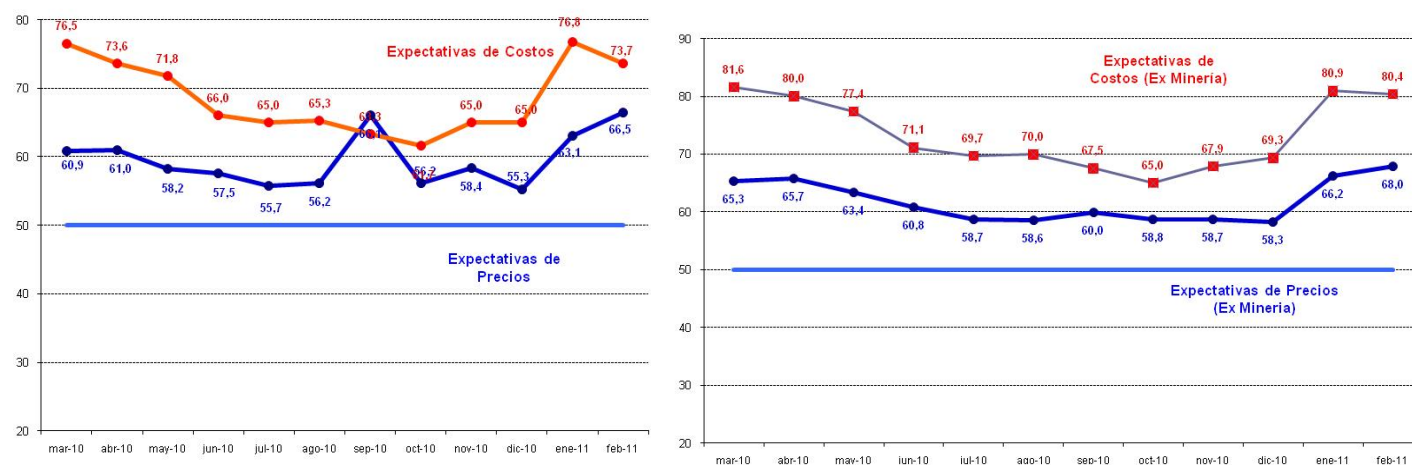
Figura 14. Evolución Índice Expectativas de Economía Chilena (Variación en 12 Meses)



3.2 Encuesta de Costos e Inflación Esperada

Como una forma de evaluar la dinámica de la inflación esperada, las Figuras 15a y 15b pueden ser utilizadas para monitorear las presiones inflacionarias y para correlacionarlas con la pregunta de costos. Se observa una correlación positiva de ambos índices. Durante este mes los sub índices de costos y precios se ubican en 73.7 y 66.5 puntos, es decir, en la región de expansión. Este análisis sigue una dinámica similar si se excluye el sector Minería, tal como se observa en la figura 15b (inferior-derecha) que excluyen tanto a las expectativas de precios como las expectativas de costos de este sector. Al excluir minería, las presiones de costos alcanzan los 80 puntos mientras las presiones de precios alcanzan a los 68 puntos.

Figura 15a y 15b. Índice de Precios y Costos Esperados Sectoriales (Figura inferior excluye sector Minería)



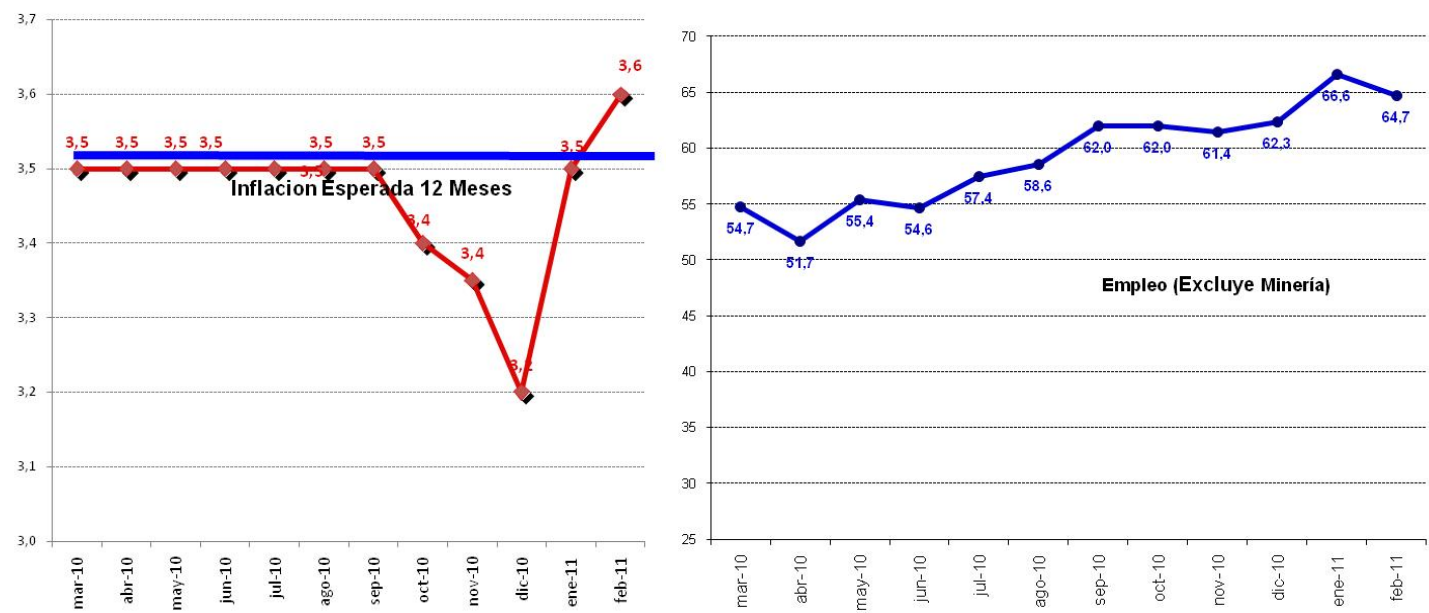
Inflación Esperada y Empleo

Respecto de la pregunta correspondiente a las *expectativas de inflación para los próximos 12 meses*, de los resultados de la encuesta se observa una distribución estadística con poco sesgo y algo de curtosis. Hasta febrero del 2010, la distribución estaba consolidada en valores inflacionarios inferiores al objetivo del Banco Central, sin embargo desde marzo del año pasado, se incrementaron a 3.5%. Posteriormente, ya en octubre del mismo año la inflación comienza a retirarse ubicándose en 3.4% para llegar al 3.2%. Esta tendencia se quiebra este mes y las expectativas suben nuevamente por sobre el objetivo del Banco Central alcanzando un 3.6%.

Las expectativas de inflación promedio para los 12 meses próximos para el sector Comercio fue de 3.7% y para el

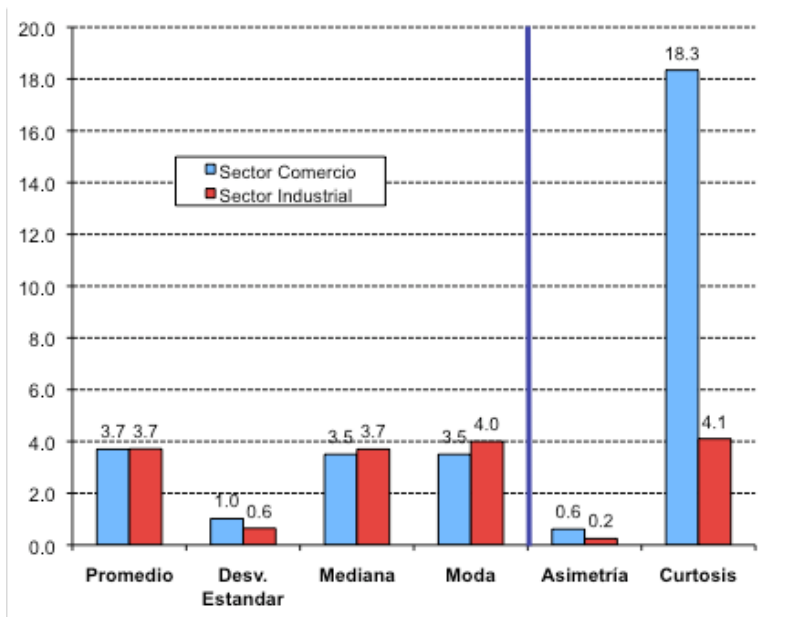
Industrial alcanzó el 3.71%. La mediana se ubica en 3.5% para comercio y 3.7% para industria (Figuras 16 y 17 y cuadro 6).

Figura 16. Inflación Esperada en 12 meses (Comercio e Industria), Generación de Empleo (Excluyendo Minería) e Inventarios



Si finalmente observamos las Figura 16 derecha e inferior, podemos ver por otra parte que la generación de empleo sectorial presenta signos aun a niveles expansivos, lo cual se manifiesta en un indicador promedio de 64.7 puntos (sin Minería), superior al alcanzado el mes pasado. Con esto, las expectativas hablan de un mejoramiento del empleo para los próximos meses, a pesar de la existencia presiones salariales al alza tanto en el sector Construcción como en el sector Industrial.

Figura 17. Estadísticos de la Inflación Esperada en 12 meses Sectoriales



Cuadro N°6. Descripción Estadística de la Inflación Esperada

Inflación Esperada 12 meses			
Estadístico	Sector		Promedio Ponderado
	Comercio	Industrial	
Promedio	3,70	3,71	3,71
Desv. Estandar	1,02	0,64	0,81
Test Inflacion = 3	8,25	14,50	11,64
P-Value Test $\pi = 3$	0,0000	0,0000	0,0000
Muestra	144	171	159
Mediana	3,50	3,70	3,61
Moda	3,50	4,00	3,77
Asimetría	0,61	0,24	0,41
Test Sesgo	3,00	1,30	2,08
P-Value S=0	0,0027	0,1923	0,1056
Curtosis	18,34	4,10	10,61
Test Curtosis	37,58	2,94	18,77
P-Value C=3	0,0000	0,0033	0,0018

Muestra

Este mes la muestra alcanzó a 416 encuestados lo que corresponde al 68.2% de la muestra referencial.

Cuadro N°7 Base Muestral

Sector	Población		%
	BCCh	Encuestadas	
Comercio	200	144	72,0%
Construcción	100	91	91,0%
Industria	300	171	57,0%
Minería	10	10	100,0%
Totales	610	416	68,2%