

Indicador Mensual de Confianza Empresarial | IMCE

Informe Enero 2011



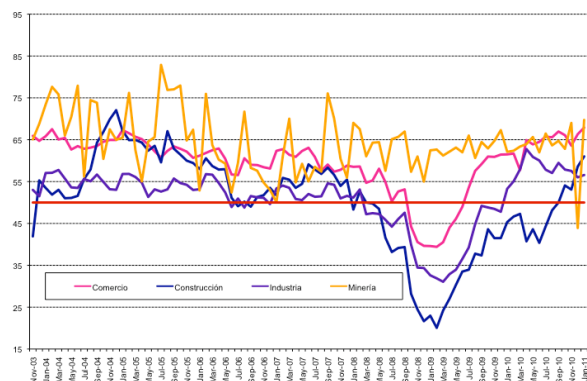
Resumen Ejecutivo

El Indicador Mensual de Confianza Empresarial (IMCE) alcanzó este mes un nivel de 62.7 puntos, subiendo casi 6 puntos respecto del mes pasado y 7.2 puntos respecto al año anterior, ubicando a las expectativas empresariales en un nivel aun optimista y retomando la tendencia optimista de los meses previos a diciembre. Todos los sectores se encuentran en un nivel de expectativas optimistas. En frecuencia mensual y anual todos los sectores aumentan sus índices de optimismo.

Las presiones de salarios, costos de insumos y la generación de empleo se incrementan así como la producción esperada y las inversiones planeadas. El stock de inventarios se mantiene en un nivel levemente inferior al deseado. El uso de la capacidad instalada industrial se ubica en 73% de uso, por sobre el promedio histórico de 72.3%.

La inflación esperada se incrementa a 3.5%. Se observa un grado de curtosis especialmente en el sector Comercio.

En resumen, la demanda actual se menos expansiva que el mes previo, los inventarios levemente por debajo al nivel deseado, las presiones de costos y de salarios se incrementan, las inversiones planeadas se mantienen sólidas, y el optimismo sobre la economía Chilena sigue en niveles altos alcanzando este mes los 86.3 puntos.



Nov-03	65.92	41.91	53.01	65.08	56.50
Dec-03	64.73	55.28	51.50	68.79	58.80
Jan-04	65.83	53.49	57.05	73.42	61.70
Feb-04	67.52	51.88	57.10	77.64	62.64
Mar-04	65.06	53.03	57.77	75.84	62.15
Apr-04	65.42	51.02	55.72	66.00	59.24
May-04	62.66	51.10	53.61	70.46	58.61
Jun-04	63.47	51.59	53.48	77.90	60.26
Jul-04	62.84	55.63	55.62	56.21	57.55
Aug-04	63.11	57.87	55.07	74.47	61.28
Sep-04	63.50	64.29	56.68	73.84	63.04
Oct-04	64.51	66.87	54.92	60.43	60.58
Nov-04	64.94	69.87	53.17	67.49	61.92
Dec-04	64.94	72.06	53.03	64.98	61.80
Jan-05	67.31	67.13	56.81	65.48	63.00
Feb-05	66.55	64.90	56.84	76.18	64.43
Mar-05	65.71	64.96	56.09	62.52	61.37
Apr-05	65.15	64.32	54.74	55.05	59.19
May-05	63.85	62.39	51.33	64.55	59.02
Jun-05	62.24	63.54	53.14	65.62	59.71
Jul-05	60.75	59.60	52.61	82.88	61.66
Aug-05	62.33	67.04	53.14	76.88	62.50
Sep-05	63.40	62.84	55.73	77.04	63.00
Oct-05	62.85	61.47	54.65	77.95	62.37
Nov-05	62.16	60.00	54.23	64.82	59.29
Dec-05	60.68	59.43	53.00	67.39	58.84
Jan-06	61.18	58.01	53.17	52.88	56.03
Feb-06	61.85	60.56	56.78	75.96	62.37
Mar-06	62.50	58.71	56.64	63.72	59.84
Apr-06	62.90	57.87	54.65	60.23	58.38
May-06	60.49	57.96	52.44	59.32	56.79
Jun-06	56.69	51.13	48.92	52.39	51.94
Jul-06	56.55	49.12	50.95	59.46	53.63
Aug-06	60.56	50.21	48.79	71.70	56.35
Sep-06	59.02	49.01	51.54	58.27	54.23
Oct-06	58.95	51.30	51.23	57.60	54.39
Nov-06	58.44	51.75	51.12	54.76	53.77
Dec-06	58.11	53.50	49.64	52.99	53.12
Jan-07	62.35	51.70	53.36	50.08	54.70
Feb-07	62.74	55.88	54.05	61.16	57.92
Mar-07	61.40	55.45	53.50	70.02	58.97
Apr-07	60.90	53.50	50.84	54.79	54.62
May-07	62.31	54.46	50.58	59.24	55.89
Jun-07	63.08	59.11	52.04	55.03	56.69
Jul-07	60.87	57.88	51.37	58.53	56.32
Aug-07	57.58	56.84	51.48	57.38	55.12
Sep-07	59.07	58.33	54.57	76.06	60.45
Oct-07	57.36	56.60	54.23	70.05	58.44
Nov-07	57.81	53.96	50.98	60.43	55.04
Dec-07	58.81	55.47	51.58	55.92	54.94
Jan-08	58.53	48.32	51.17	69.02	55.87
Feb-08	58.60	52.66	53.10	67.54	57.13
Mar-08	54.70	50.00	47.21	61.05	52.23
Apr-08	55.28	49.75	47.45	64.29	53.03
May-08	58.07	48.48	47.26	64.41	53.45
Jun-08	54.88	41.58	45.87	57.58	49.56
Jul-08	50.26	38.17	44.23	65.13	48.58
Aug-08	52.64	39.14	46.05	65.68	50.14
Sep-08	53.13	39.36	47.56	66.96	51.11
Oct-08	44.27	28.19	39.95	57.34	42.15
Nov-08	40.55	24.47	34.46	61.00	39.16
Dec-08	39.65	21.65	34.35	54.99	37.24
Jan-09	39.60	22.97	32.60	62.46	38.22
Feb-09	39.41	20.05	31.88	62.66	37.41
Mar-09	40.51	24.20	31.06	61.22	37.87
Apr-09	44.01	27.02	32.89	62.16	40.14
May-09	46.10	30.32	33.95	63.13	41.85
Jun-09	48.97	33.50	36.52	62.00	43.91
Jul-09	53.56	33.95	39.25	65.99	46.93
Aug-09	57.56	37.78	44.84	60.64	49.73
Sep-09	59.19	37.36	49.20	64.44	52.41
Oct-09	60.98	43.62	48.82	62.93	53.59
Nov-09	60.90	41.49	48.47	64.71	53.38
Dec-09	61.45	41.49	47.79	67.29	53.76
Jan-10	61.50	45.33	53.28	62.11	55.55
Feb-10	61.69	46.65	55.06	62.37	56.56
Mar-10	57.73	47.28	57.94	63.37	56.95
Apr-10	64.89	40.73	62.77	63.97	59.46
May-10	63.89	43.61	60.89	65.64	59.36
Jun-10	64.48	40.36	60.04	61.99	57.90
Jul-10	65.73	44.31	57.84	66.47	58.96
Aug-10	65.58	48.14	57.05	63.65	58.80
Sep-10	66.96	50.00	59.47	64.73	60.60
Oct-10	66.09	54.08	57.88	62.83	60.18
Nov-10	63.60	53.09	57.54	69.01	60.41
Dec-10	66.32	58.60	56.01	43.91	56.81
Jan-11	67.89	61.01	56.57	69.72	62.73

1 Evolución del IMCE

El Indicador Mensual de Confianza Empresarial presentó un nivel de 62.73 puntos, subiendo 5.92 puntos respecto al mes anterior (figuras 1a-1d) y 7.17 puntos respecto a igual mes del año pasado. Este indicador agregado se ubica por sobre el umbral neutral de 50 puntos indicando expectativas optimistas para los siguientes tres a seis meses.

Si revisamos la dinámica del IMCE y el IMCE que excluye al sector Minería (Figura 1b, “IMCE sin Minería”) ambos presentan una alta correlación. El IMCE que excluye al sector minero se posiciona en el rango optimista con 61.1 puntos y es inferior respecto del IMCE Global, indicando expectativas empresariales optimistas del sector minería relativa al resto de los sectores, que suben en el margen el IMCE global.

Figura 1a.
Evolución del IMCE

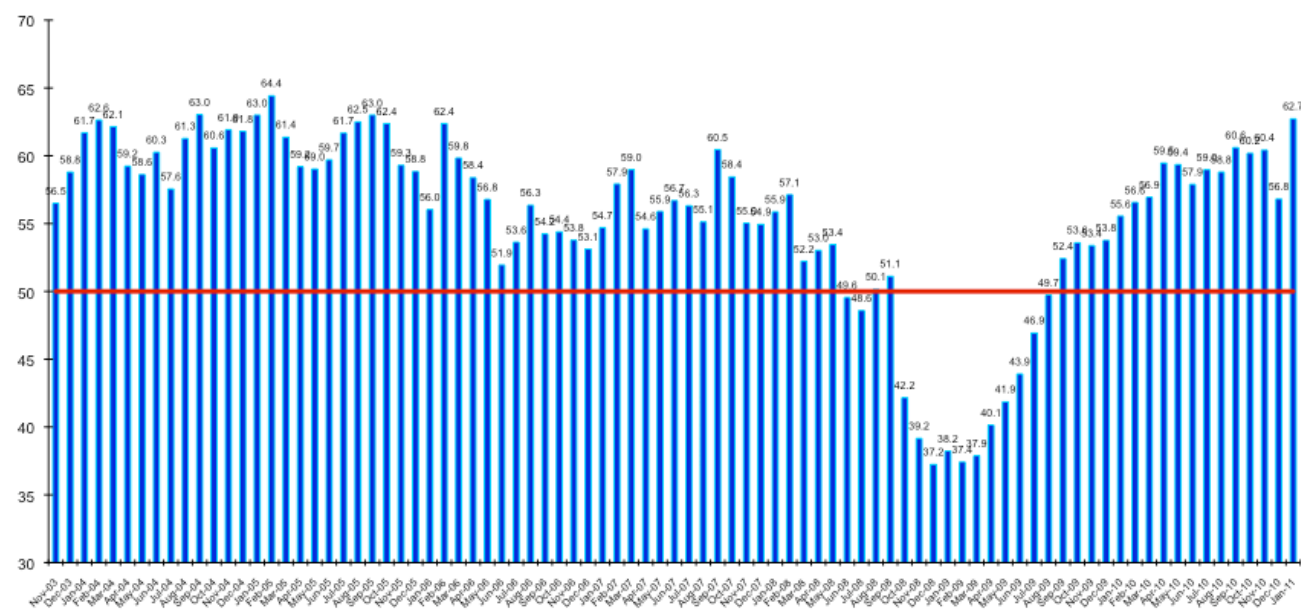


Figura 1b.
Evolución del IMCE Global versus IMCE sin Minería

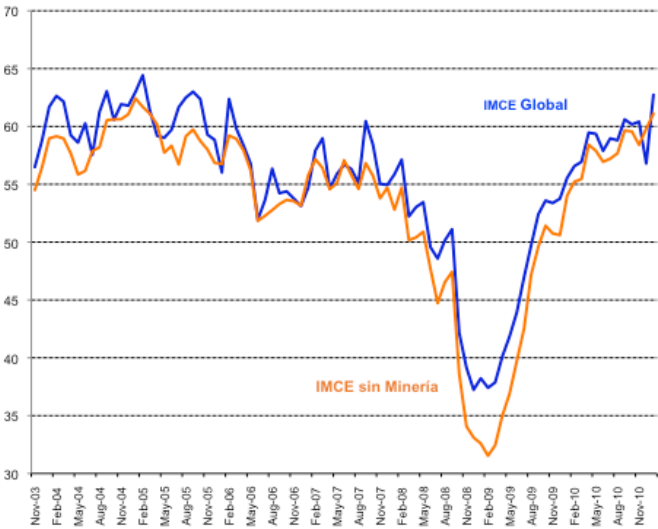


Figura 1c.
Variación del IMCE en 12 Meses y Velocidad medida por su Media Móvil de tres Meses

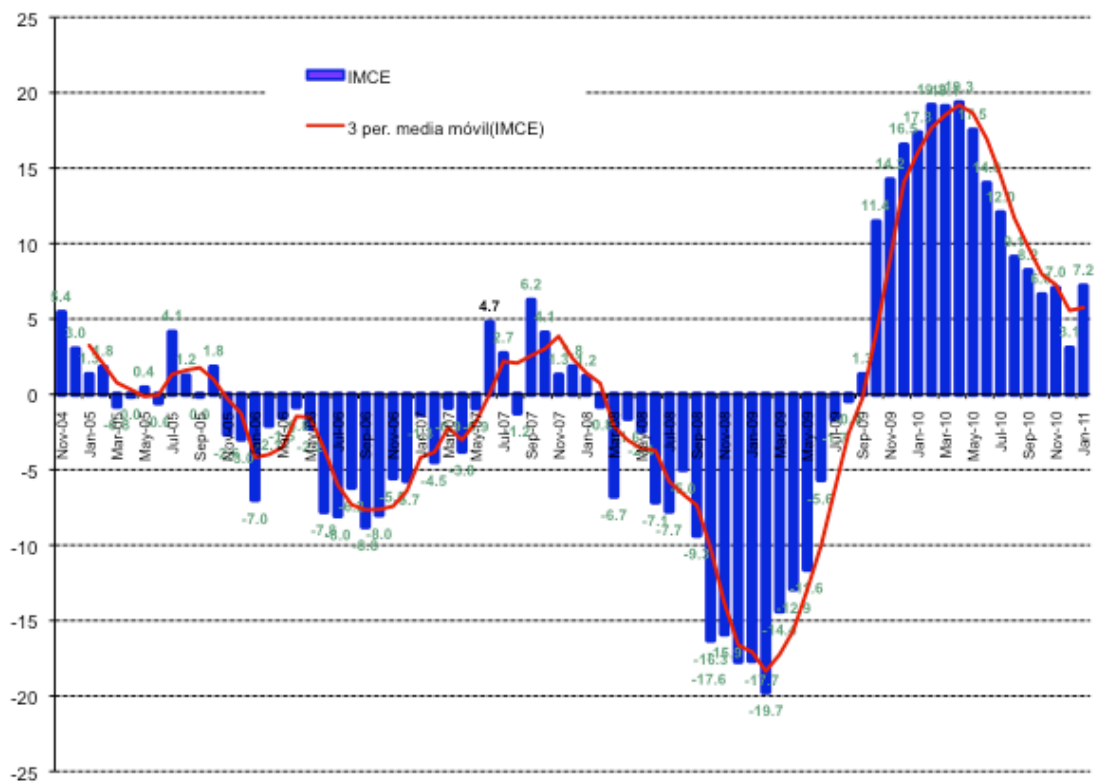
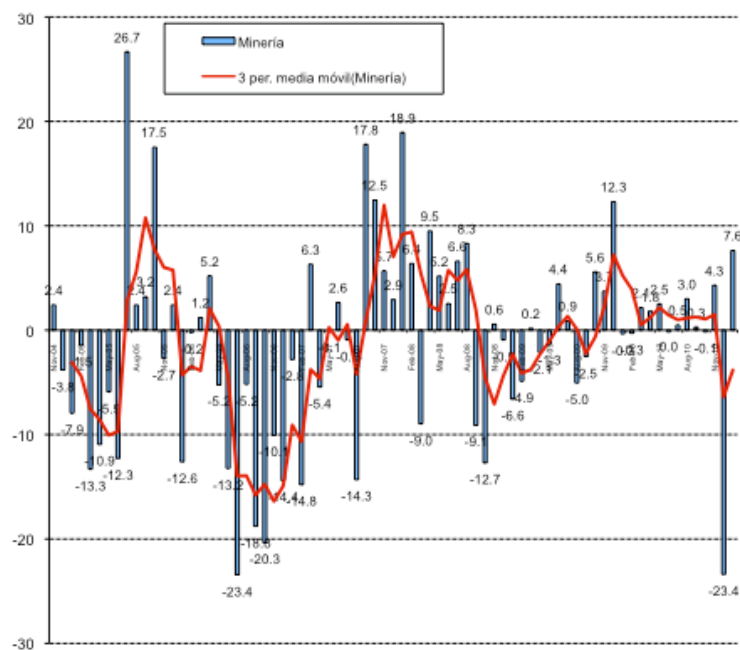


Figura 1d.
Variación del IMCE en 1 Mes y Velocidad medida por su Media Móvil de tres Meses



2 Evolución por Sectores de Actividad

Los indicadores sectoriales se presentan en las figuras 2a y 2b (resultados de las variables individuales en los cuadros 1 al 4). En materia de expectativas sectoriales, todos presentan índices optimistas. Los sectores Comercio, industria y Minería son los que presentan una menor volatilidad (en torno a 7 puntos) mientras que Construcción presenta una desviación estándar de casi 12 puntos, presentando también un promedio histórico del índice sectorial menor al de los otros sectores (levemente inferior al sector manufacturero). Este mes todos los sectores suben sus índices de confianza.

Figura 2a.
Evolución de los Indicadores Sectoriales (ordenados por sector y por mes)

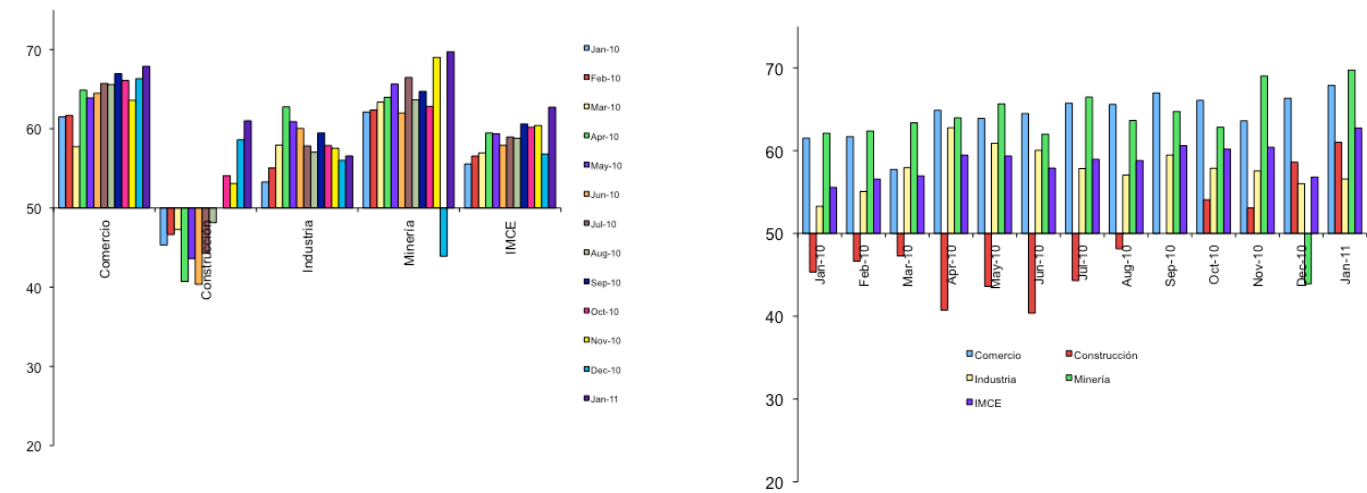
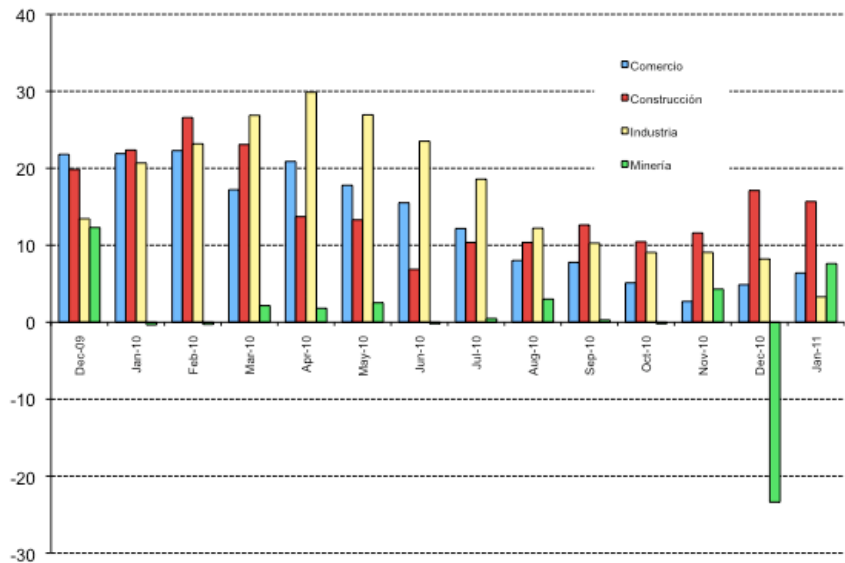


Figura 2b.
Evolución de los Indicadores Sectoriales en 12 Meses



2.1 Comercio

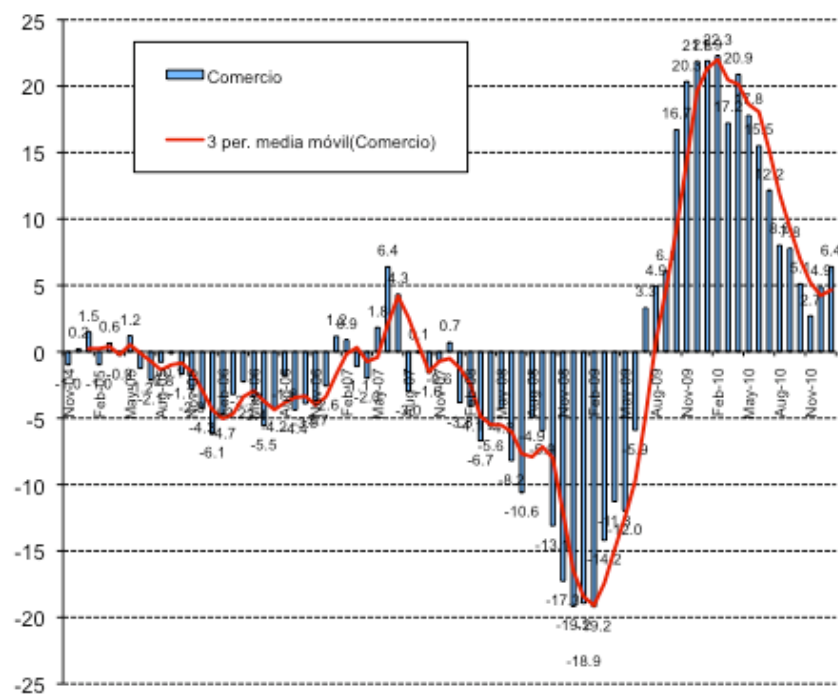
El sector comercio se mantiene en un nivel optimista con 67.89 puntos, subiendo respecto del mes pasado en 1.6 puntos y respecto del año

pasado en 6.4 puntos. La demanda actual se ajustó a la baja pero sigue en un nivel de optimismo. La situación actual de la empresa sigue optimista. Las ventas esperadas están a un nivel optimista (71) y las inversiones planeadas siguen expansivas alcanzando 76.8 puntos, creciendo respecto del año pasado (+9.4). Las perspectivas de la situación económica del país alcanzan un nivel de 86 puntos, superior en 4.2 puntos respecto del mismo mes del año pasado, superando ampliamente a su promedio histórico de 59.1. La situación general esperada del negocio sigue optimista con 77.9 puntos, mejorando 3.5 puntos respecto del año pasado y también por sobre el promedio de 67.8 puntos. La generación de empleo se presenta expansiva al alcanzar un nivel de 68 puntos mejorando respecto del año pasado (+9.1). Los precios esperados de los productos vendidos se espera aumenten (68 puntos), cifra superior al promedio histórico de 56.4. Los costos esperados sectoriales se presentan al alza con 78.3 puntos, con mayor presión que le mes pasado (+16.3).

Cuadro N°1 Indicador de Difusión Sectorial: Comercio

	Comercio												Variación		Promedio Histórico	Desv. Est. Histórica
	Feb-10	Mar-10	Apr-10	May-10	Jun-10	Jul-10	Aug-10	Sep-10	Oct-10	Nov-10	Dec-10	Jan-11	Mes	12 Meses		
Situación Actual																
Inventarios	50.8	43.6	43.0	46.3	48.8	52.0	51.6	51.3	52.6	56.1	55.5	50.7	-4.7	-2.0	55.2	4.7
Demanda	54.4	48.4	62.7	63.3	57.0	58.5	69.5	60.1	69.6	72.8	68.8	57.7	-11.1	-0.4	56.0	9.7
Situación General de la Empresa	61.3	54.4	60.7	63.8	70.1	70.2	70.7	73.7	72.2	70.6	78.1	76.5	-1.6	13.7	66.0	7.8
Expectativas																
Precios	60.9	64.4	66.0	62.5	61.5	59.7	58.1	58.3	58.3	53.5	54.5	68.0	13.6	11.0	56.4	6.1
Costos	68.5	73.6	70.5	71.3	67.6	66.1	66.7	61.8	61.7	61.4	62.0	78.3	16.3	14.0	64.8	7.7
Empleo	57.3	50.4	54.5	57.1	58.6	61.3	63.0	65.8	65.2	66.2	65.1	68.0	2.9	9.1	53.9	7.5
Inversiones	69.8	64.4	69.3	71.3	66.8	69.8	67.5	75.4	73.0	71.9	69.9	76.8	7.0	9.4	61.8	9.4
Situación Económica Global del País	85.9	56.8	73.8	77.1	82.8	85.5	85.8	86.8	85.2	86.4	82.9	86.0	3.2	4.2	59.1	21.1
Situación General del Negocio	74.6	62.4	77.0	74.2	72.1	79.0	77.6	78.5	78.7	76.3	76.4	77.9	1.6	3.5	67.8	10.8
Ventas	71.8	58.4	66.8	67.9	64.3	71.8	76.8	79.4	79.6	73.7	67.1	71.0	3.8	4.7	64.0	11.0
Situación Financiera Empresa	69.4	53.6	66.8	70.8	66.4	69.8	68.7	71.1	73.9	74.6	71.2	69.9	-1.4	2.4	62.1	8.5
Inflación Esperada 12 meses	2.9	3.5	3.5	3.5	3.5	3.5	3.5	3.5	3.3	3.4	3.2	3.5	0.3	1.0	3.9	1.4
Indice de Difusión Sectorial	61.69	57.73	64.89	63.89	64.48	65.73	65.58	66.96	66.09	63.60	66.32	67.89	1.6	6.4	59.5	6.9

Figura 3. Variación % respecto igual mes del año anterior: Sector Comercio



2.2 Construcción

Construcción mantiene sus expectativas optimistas. El indicador sectorial se ubicó en 61.01 puntos, superior a su nivel promedio histórico y subiendo respecto del año anterior en 15.7 puntos. Tal como se mencionó, este sector es el que

presenta un IMCE sectorial promedio histórico menor (50.4) así como un rango de variación medido por la desviación estándar mayor a todos los demás sectores (11.7 puntos).

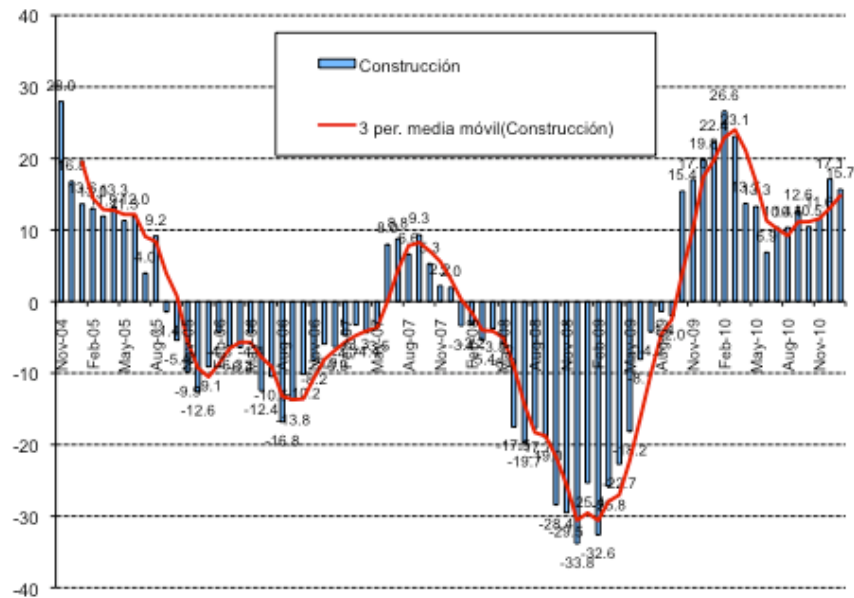
La demanda actual aparece neutral con 50.6 puntos, superior en 18.7 puntos respecto del año pasado. El nivel de actividad se presenta a un nivel optimista (65.5 puntos) y la situación actual del negocio de la construcción es optimista alcanzando 63.1 puntos.

En términos de expectativas, el indicador de costos de producción se mantiene como expansivo alcanzando un sub indicador de 84.5 puntos. Las presiones salariales se muestran fuertemente al alza (77.4 puntos), y el empleo sectorial a futuro es igualmente expansivo (71.4 puntos). La situación financiera esperada de la empresa está en el rango optimista con 65.5 puntos, 10.5 puntos mejor que el año pasado, y por sobre el promedio histórico de 55.7 puntos, aunque presenta un alto nivel de variabilidad con una desviación estándar de 9.9 puntos. Las expectativas que el sector tiene sobre la economía chilena se consolidan en un rango optimista de 79.2 puntos, es decir 11.6 puntos por sobre el nivel observado el año pasado y muy por sobre el promedio histórico de 52.5 puntos.

Cuadro N°2 Indicador de Difusión Sectorial: Construcción

	Construcción												Variación		Promedio Histórico	Desv. Est. Histórica
	Feb-10	Mar-10	Apr-10	May-10	Jun-10	Jul-10	Aug-10	Sep-10	Oct-10	Nov-10	Dec-10	Jan-11	Mes	12 Meses		
Situación Actual																
Demanda	37.6	31.0	30.9	32.8	29.7	35.1	39.9	42.8	46.7	44.9	51.1	50.6	-0.5	18.7	45.1	12.8
Nivel de Actividad (3 meses)	50.5	47.8	41.6	36.7	39.6	42.1	48.4	50.5	57.1	56.2	55.4	65.5	10.1	19.3	49.9	13.0
Situación General de la Empresa	52.1	50.5	49.4	45.6	47.4	52.5	52.1	55.7	55.4	53.4	58.1	63.1	5.0	11.4	58.2	9.7
Expectativas																
Precios	52.1	66.3	61.8	61.7	57.3	56.9	57.4	60.3	59.8	60.1	58.1	63.7	5.6	12.0	56.2	10.7
Costos	70.6	92.4	89.3	85.0	73.4	74.3	71.8	72.7	68.5	74.2	73.7	84.5	10.9	23.0	73.1	14.5
Salarios	58.2	64.7	61.2	63.3	63.0	60.4	63.8	64.9	65.2	68.5	74.2	77.4	3.2	17.5	61.3	9.1
Empleo	55.7	63.6	50.6	54.4	51.0	53.5	56.4	57.2	61.4	61.2	66.1	71.4	5.3	12.6	55.7	11.7
Situación Económica Global del País	72.2	47.8	55.1	63.3	69.8	77.2	80.9	79.4	75.5	78.1	72.6	79.2	6.6	11.6	52.5	19.8
Situación Financiera Empresa	54.1	45.7	55.6	54.4	51.6	54.0	54.8	62.4	57.6	60.1	62.4	65.5	3.1	10.5	55.7	9.9
Indice de Difusión Sectorial	46.65	47.28	40.73	43.61	40.36	44.31	48.14	50.00	54.08	53.09	58.60	61.01	2.4	15.7	50.4	11.7

Figura 4. Variación % respecto igual mes del año anterior: Sector Construcción



2.3 Industria Manufacturera

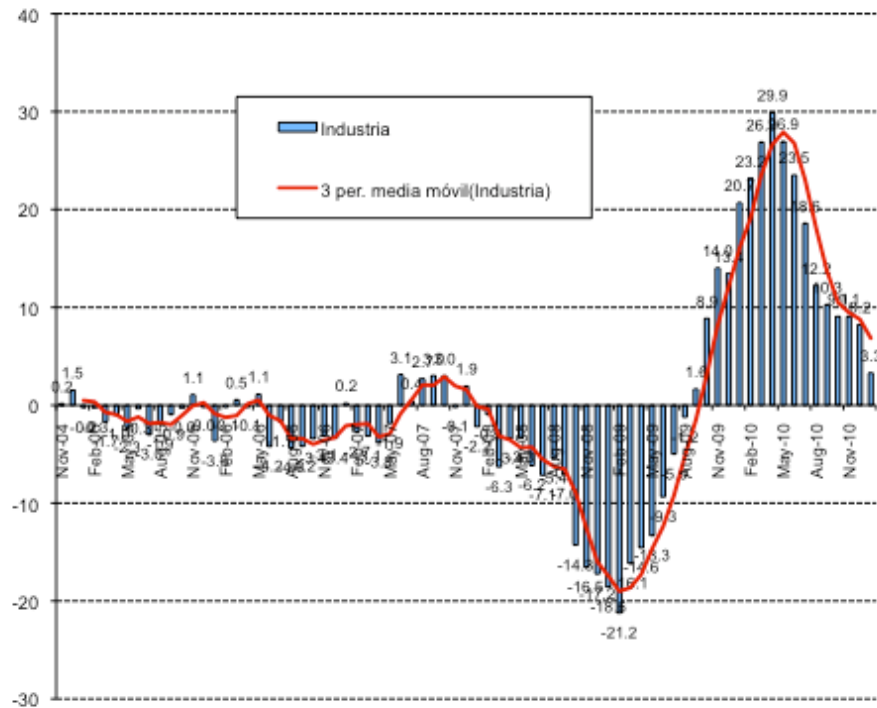
El sector manufacturero presenta para este mes un índice de 56.01 puntos, superior en 8.2 puntos respecto del año pasado. La producción actual ha aumentado mientras el nivel del sub índice de inventarios se mantiene en niveles

adecuados. La demanda actual se presenta al alza con 56 puntos, es decir 12.4 puntos por sobre al nivel del año pasado. En el rango de expectativas, la producción esperada se posiciona como expansiva (62). Las presiones salariales se presentan al alza (68.3), al igual que los precios de sus productos (66.9). Los costos de producción se mantienen al alza con 80 puntos. La generación esperada de empleo sectorial se presenta en un nivel expansivo con 60.3 puntos. La situación económica del país se ve muy optimista con 87.1 puntos, muy superior al promedio histórico de 59.8 puntos. Los encuestados se posicionan en un nivel de inflación esperada de 3.5%, superior en 1 punto porcentual respecto del año pasado, y mayor en 0.3% respecto del mes anterior.

Cuadro N°3 Indicador de Difusión Sectorial: Industria Manufacturera

	Industria Manufacturera												Variación		Promedio	Desv. Est.
	Feb-10	Mar-10	Apr-10	May-10	Jun-10	Jul-10	Aug-10	Sep-10	Oct-10	Nov-10	Dec-10	Jan-11	Mes	12 Meses	Histórico	Histórica
Situación Actual																
Producción	53.7	41.9	61.7	62.5	60.2	56.5	64.8	56.8	69.8	67.3	62.6	52.6	-10.0	2.1	54.4	7.8
Inventarios	50.8	38.7	40.4	42.3	43.5	45.9	48.4	48.5	51.6	50.0	50.0	50.0	0.0	-2.6	53.3	5.3
Demanda	42.9	45.8	58.8	57.4	53.0	47.8	47.3	52.7	52.2	53.9	56.0	51.4	-4.6	8.7	45.3	9.5
Uso de Capacidad	71.5	63.6	70.2	71.3	71.7	70.6	71.3	73.3	71.4	74.3	74.3	73.0	-1.3	1.6	72.3	2.6
Situación General de la Empresa	53.1	43.5	55.1	52.8	56.5	55.9	57.4	59.8	60.7	59.8	62.3	60.9	-1.4	7.0	54.0	7.4
Expectativas																
Producción	73.0	66.8	69.9	67.6	70.7	71.6	72.3	74.3	73.1	68.7	62.0	68.3	6.3	-1.4	61.2	8.8
Precios	61.8	65.2	69.4	65.9	63.7	59.5	60.2	61.2	58.2	62.6	62.3	66.9	4.6	9.3	56.4	7.5
Salarios	59.7	58.4	59.0	61.4	60.5	61.4	58.5	64.2	60.4	63.1	65.6	68.3	2.7	7.9	61.1	4.2
Costos	70.9	78.8	80.3	75.9	72.3	68.6	71.4	68.0	64.8	68.2	72.4	80.0	7.6	11.9	69.8	10.6
Empleo	55.2	50.3	50.0	54.5	54.3	57.6	56.3	63.0	59.3	56.7	55.7	60.3	4.5	3.0	49.1	7.3
Inversiones	61.8	64.9	64.6	64.8	65.9	67.6	67.9	69.2	68.1	70.1	72.1	71.4	-0.7	8.7	61.0	8.8
Situación Económica Global del País	87.7	73.0	84.0	83.2	86.6	88.9	86.0	91.4	86.8	89.4	84.4	87.1	2.7	2.9	59.8	22.0
Situación General del Negocio	74.1	68.3	75.5	73.6	72.0	71.9	72.0	78.1	78.0	75.4	74.6	74.3	-0.3	0.5	64.3	10.2
Inflación Esperada 12 meses	2.8	3.5	3.5	3.5	3.5	3.5	3.5	3.5	3.5	3.3	3.2	3.5	0.3	1.0	4.0	1.4
Indice de Difusión Sectorial	55.06	57.94	62.77	60.89	60.04	57.84	57.05	59.47	57.88	57.54	56.01	56.57	0.6	3.3	51.1	7.0

Figura 5. Variación % respecto igual mes del año anterior: Sector Industrial



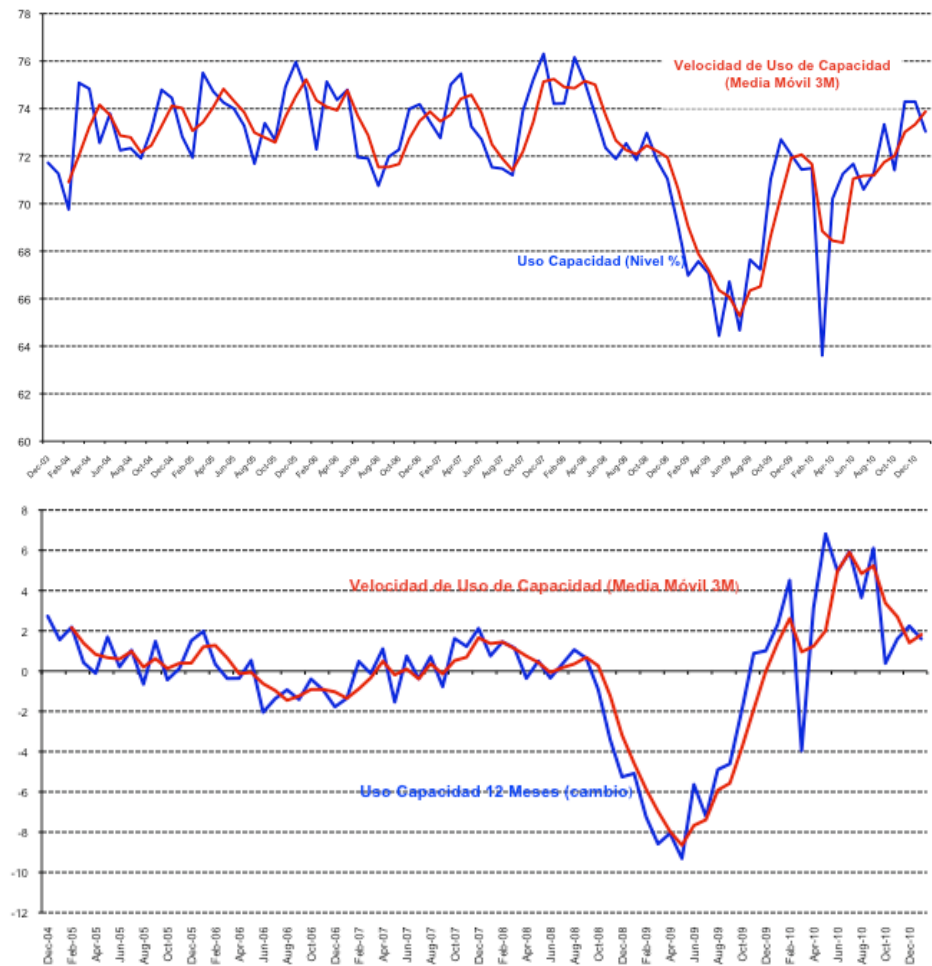
2.3.1 Análisis Uso de Capacidad Instalada de la Industria Manufacturera

El uso de capacidad instalada es un indicador importante al momento de evaluar la capacidad de respuesta del sector frente a shocks de demanda y oferta, de manera que se puede determinar la capacidad ociosa existente y, por ende, las

posibilidades de alzas de precios y variación de empleo y producción que las empresas puedan implementar como manera de manejar eficientemente su stock de inventarios.

El uso de la capacidad instalada del sector disminuyó respecto del mes alcanzando un 73% de uso. El sector está sobre su capacidad promedio histórica de 72.3% pero aun dentro de los márgenes de variabilidad al presentar una desviación estándar histórica de 2.6% en el uso de capacidad.

Figura 6. Uso de Capacidad Instalada 3 y 12 Meses y Promedios Móviles (figura inferior)



2.4 Minería

El indicador sectorial alcanzó 69.72 puntos, subiendo 25.8 puntos respecto del mes pasado y 7.6 puntos respecto del año pasado. El indicador se encuentra a un nivel inferior a su nivel histórico de 64.3 puntos, con un nivel de variabilidad de 7.2

puntos.

El sub índice de producción actual alcanzó un nivel de 18.8 puntos cayendo fuertemente respecto de diciembre. Dentro de los indicadores de minería, producción actual es un sub índice que presenta un alto nivel de volatilidad alcanzando una desviación histórica de 20.4 puntos. Por su parte el sub índice de inventarios presentó un nivel de 44.4 que se entiende como volumen de inventarios inferior al deseado. El índice de demanda que enfrentó el sector señala un nivel levemente por sobre lo normal con 56.9 puntos. La situación general actual de la empresa es muy buena con un índice de 92.4 puntos, inferior al mes anterior. El sector sigue trabajando a un alto nivel de uso de capacidad instalada de 88.1%, levemente inferior a su promedio histórico (95.3%). Cabe destacar que el uso de capacidad es uno de los sub indicadores más estables en este sector presentando un nivel de variabilidad de 1.8 puntos.

En la sub sección de expectativas, observamos que la producción esperada para los próximos meses presenta un indicador expansivo con 96.6 puntos, superior a su promedio histórico de 71.7 y presentando una fuerte variabilidad de casi 17 puntos de desviación estándar. La expectativa de costos de insumos se presenta por sobre el nivel neutral con un índice de 64.2. El sector es muy optimista respecto de la Economía Chilena con un nivel de expectativas de 92.7 puntos.

Cuadro N°4 Indicador de Difusión Sectorial: Minería

	Minería												Variación		Promedio Histórico	Desv. Est. Histórica
	Feb-10	Mar-10	Apr-10	May-10	Jun-10	Jul-10	Aug-10	Sep-10	Oct-10	Nov-10	Dec-10	Jan-11	Mes	12 Meses		
Situación Actual	85.3	79.9	25.9	80.1	52.9	97.5	85.4	51.9	89.6	88.8	90.1	18.8	-71.3	-8.1	63.4	20.4
Producción	48.9	48.3	49.8	49.3	45.6	48.9	48.6	49.0	49.0	45.6	44.8	44.4	-0.4	-4.9	49.7	4.5
Inventarios	51.7	52.1	51.4	59.9	51.3	51.9	51.8	52.3	51.6	56.7	58.2	56.9	-1.3	5.8	69.9	16.8
Demanda	93.7	93.2	94.0	94.0	95.6	94.7	95.8	94.7	94.5	92.1	89.5	88.1	-1.4	-7.3	95.3	1.8
Uso de Capacidad	95.9	89.7	93.8	81.4	94.3	97.2	85.4	92.4	96.1	93.2	93.2	92.4	-0.8	1.2	89.7	7.4
Situación General de la Empresa																
Expectativas	84.4	86.3	90.4	86.3	80.3	96.4	87.7	90.9	85.9	96.0	18.3	96.6	78.3	12.2	71.7	16.9
Producción	51.7	47.7	46.8	42.9	47.6	46.8	48.9	84.4	48.5	57.4	46.3	53.8	7.5	2.1	47.5	12.7
Precios	61.9	61.3	54.3	54.9	50.6	50.8	51.1	50.8	51.6	56.4	52.1	64.2	12.1	8.9	65.9	20.0
Costos	79.3	77.2	79.9	76.7	79.0	89.3	79.0	88.9	85.2	86.9	88.4	85.8	-2.6	4.2	76.8	11.9
Salarios	49.8	50.0	46.2	59.5	58.7	50.0	54.4	52.3	52.3	33.0	13.3	53.9	40.6	6.8	55.6	12.7
Empleo	96.2	77.8	91.6	74.0	89.9	91.3	84.5	92.8	93.9	87.7	93.4	93.8	0.4	6.0	88.4	11.7
Inversiones	65.5	53.4	66.5	51.7	59.8	51.9	59.8	56.1	55.1	68.9	92.1	56.9	-35.2	-2.8	62.8	13.6
Situación General de la Empresa	96.4	84.4	95.5	74.0	94.1	97.7	95.3	92.1	89.5	95.3	87.8	92.7	4.9	0.5	68.9	20.4
Situación Económica Global del País																
Indice de Difusión Sectorial	62.37	63.37	63.97	65.64	61.99	66.47	63.65	64.73	62.83	69.01	43.91	69.72	25.8	7.6	64.3	7.2

Figura 7. Variación % respecto igual mes del año anterior: Sector Minería

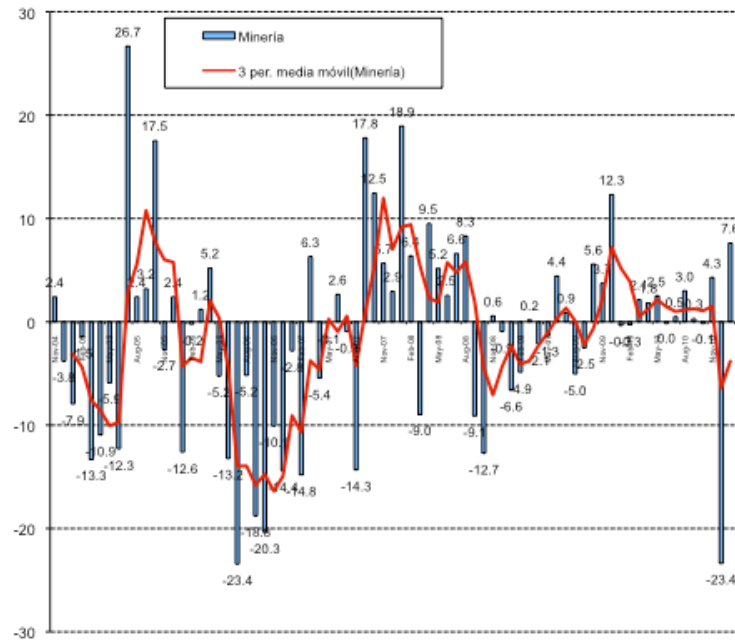
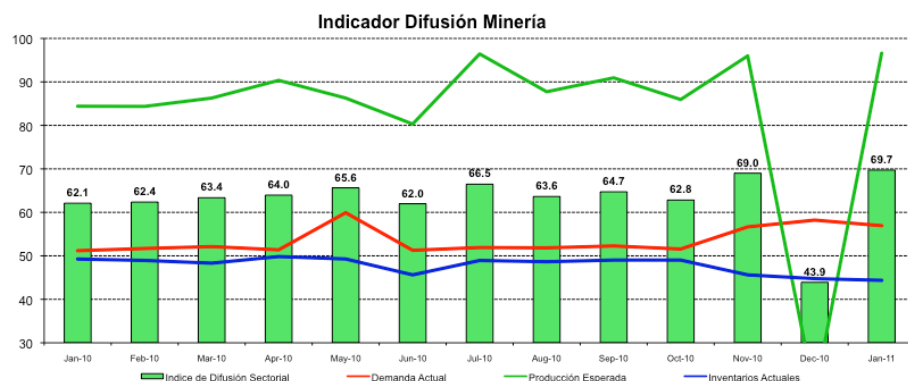


Figura 8. Indicador Difusión del Sector Minería



3 Análisis por Variables Individuales

Los índices que presentan alzas respecto al mes pasado fueron: situación actual de la empresa (+0.3), producción o ventas esperada (+29.5), precios de venta (+7.8), salarios (+1.1), empleo (+13.3), costos de insumos (+11.7), inversiones (+2.2), situación económica global del país (+4.3) y la inflación esperada (+0.3%). Por otra parte, entre los índices que presentan caídas se encuentran: producción actual (-40.6), demanda actual (-4.4), inventarios (-1.7), uso de capacidad (-1.3%) y la situación general del negocio (-8.1).

Cuadro N°5. Indicadores de Confianza Sectorial: Variables Individuales

		Ene 2011	Dic 2010	Ene 2010	Cambio Mes Anterior	Cambio en 12 Meses
Actual	Producción Actual	35.7	76.4	38.7	-40.6	-3.0
	Demanda	54.2	58.5	46.0	-4.4	8.2
	Inventarios	48.4	50.1	51.5	-1.7	-3.2
	Uso de Capacidad	80.6	81.9	83.4	-1.3	-2.9
	Situación Actual Empresa	73.2	72.9	64.9	0.3	8.3
Expectativas	Producción o Ventas Esperada	78.6	49.1	73.5	29.5	5.2
	Precios Venta	63.1	55.3	54.5	7.8	8.6
	Salarios	77.1	76.1	67.3	1.1	9.9
	Empleo	63.4	50.1	55.5	13.3	7.9
	Costos Insumos	76.8	65.0	62.3	11.7	14.4
	Inversiones	80.7	78.5	72.6	2.2	8.0
	Situación General del Negocio	67.6	75.7	64.8	-8.1	2.8
	Situación Económica Global del País	86.3	81.9	81.4	4.3	4.8
	Inflación Esperada 12 meses	3.50	3.20	2.5	0.3	1.0

Figura 9. Indicadores Sectoriales por Concepto: Nivel Actual

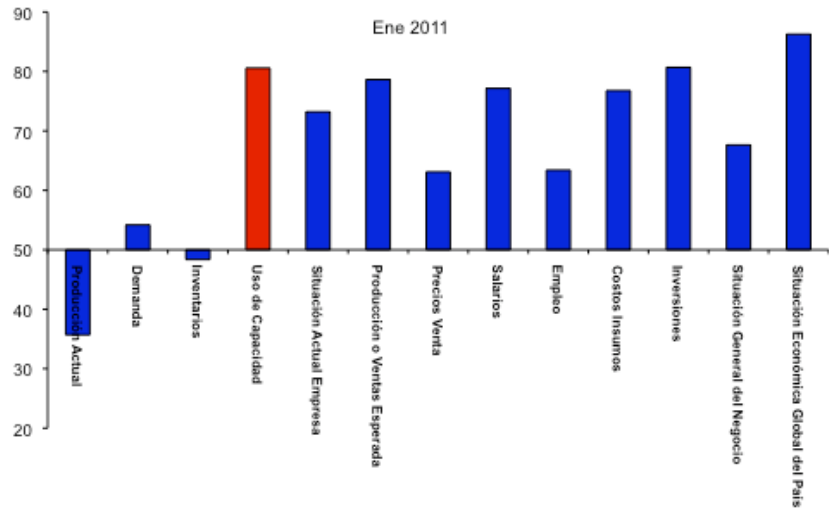


Figura 10. Indicadores Sectoriales por Concepto: Comparación Mes Año Anterior

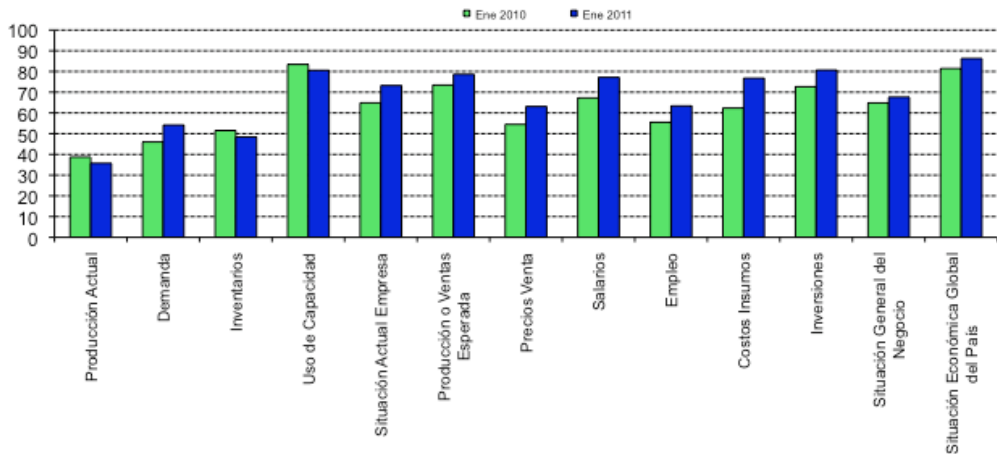
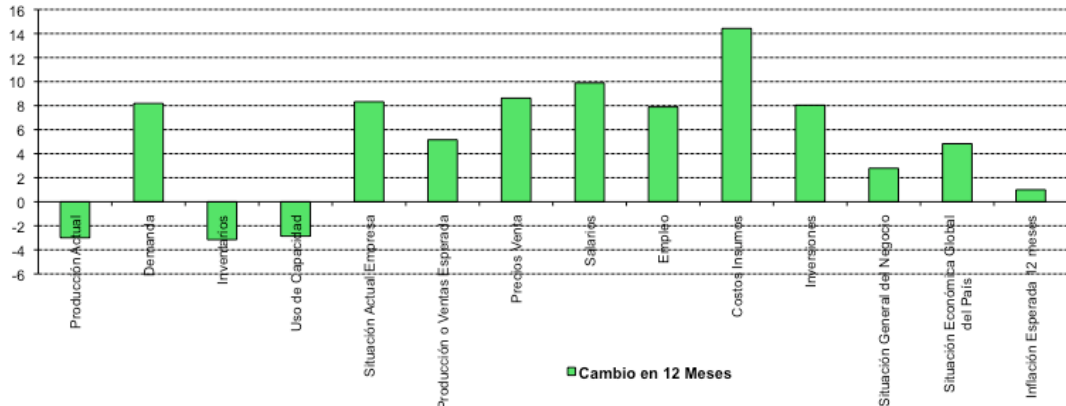


Figura 11. Indicadores Sectoriales por Concepto: Cambio en 12 Meses



3.1 Expectativas de Situación Económica Chilena y Empresarial

Analizando la dinámica de los sub índices agregados para la situación esperada de la economía versus la situación esperada para las empresas, podemos ver una alta correlación, visualizándose una dinámica muy similar entre ambos índices (ver Figura 12a y 12b).

Las expectativas de la situación esperada de la empresa se presentan optimistas alcanzando 67.6 puntos. La situación económica del país esperada presenta un nivel optimista de 86.3 puntos.

Si excluimos al sector Minería, las tendencias son similares: las perspectivas económicas se mantienen optimistas (ver 12.b) alcanzando un nivel de 84.1 puntos versus los 86.3 puntos que alcanza el indicador a nivel agregado (incluyendo Minería).

Figura 12a. Índice Expectativas de Economía Chilena y Situación Esperada de la Empresa

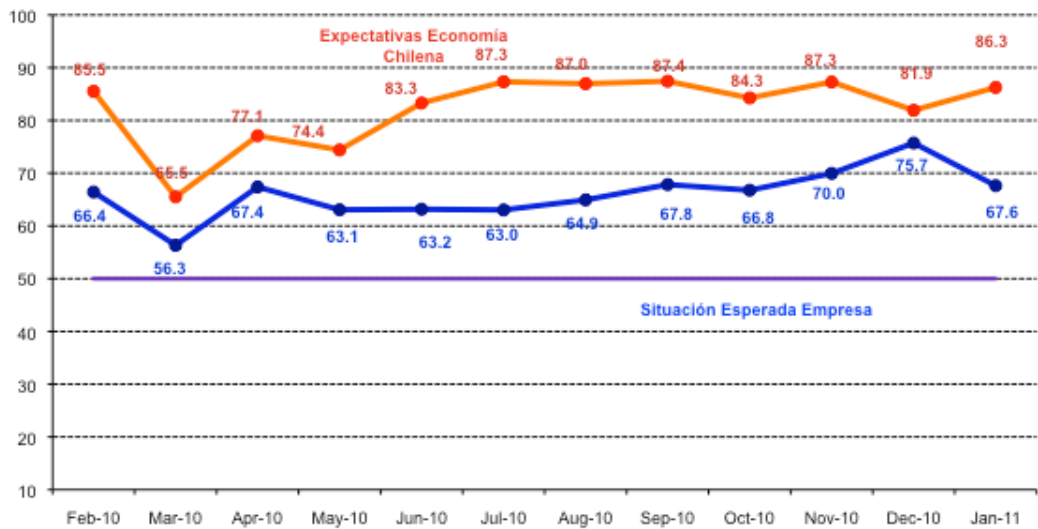


Figura 12b. Índice Expectativas de Economía Chilena Agregada y Excluyendo Minería

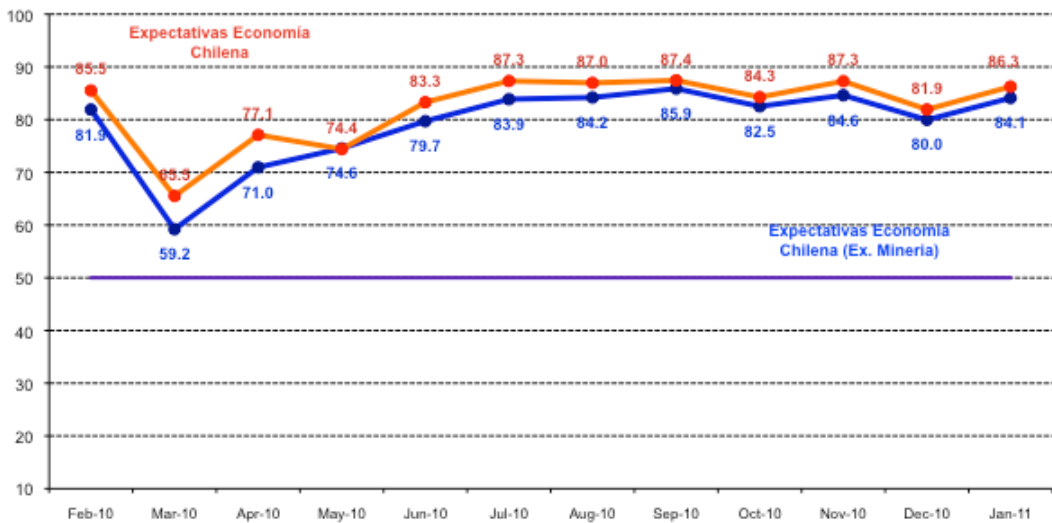


Figura 13a. Índice Expectativas de Economía Chilena e Inversión Planeada (Cambio 12 meses)

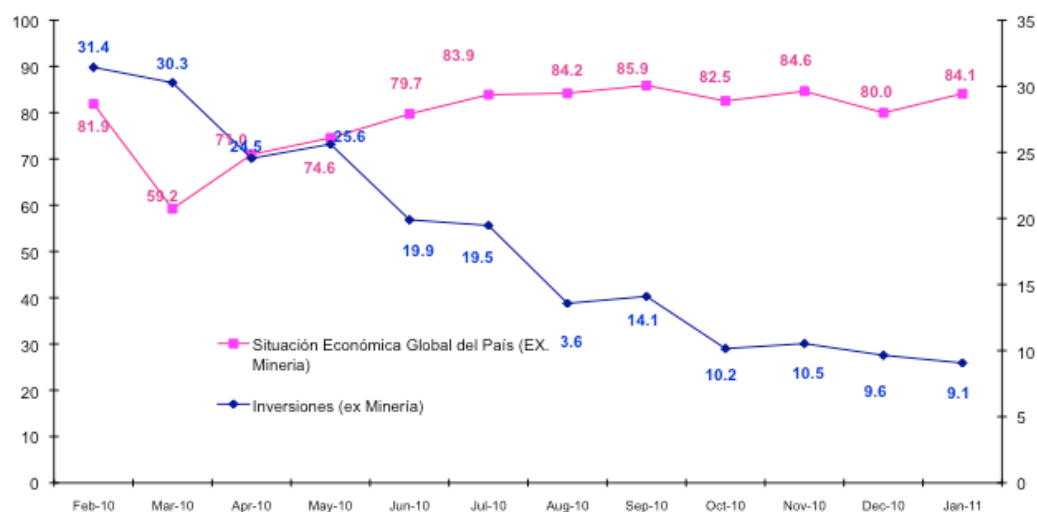


Figura 13b. Índice de Demanda Actual y Situación Actual del Negocio

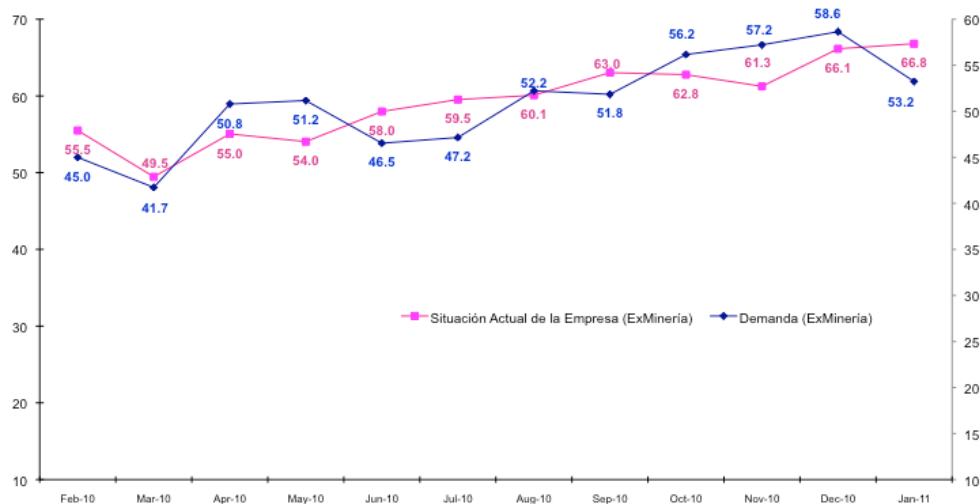
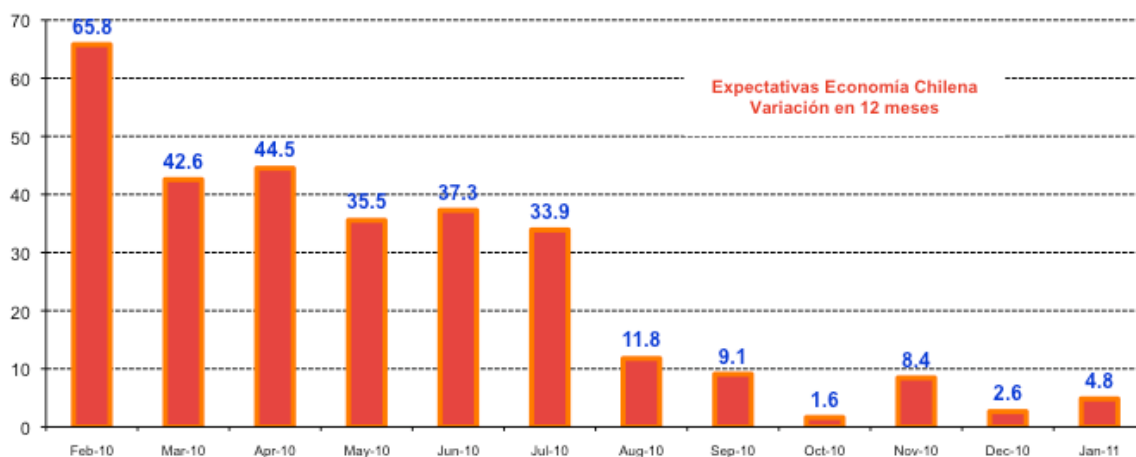


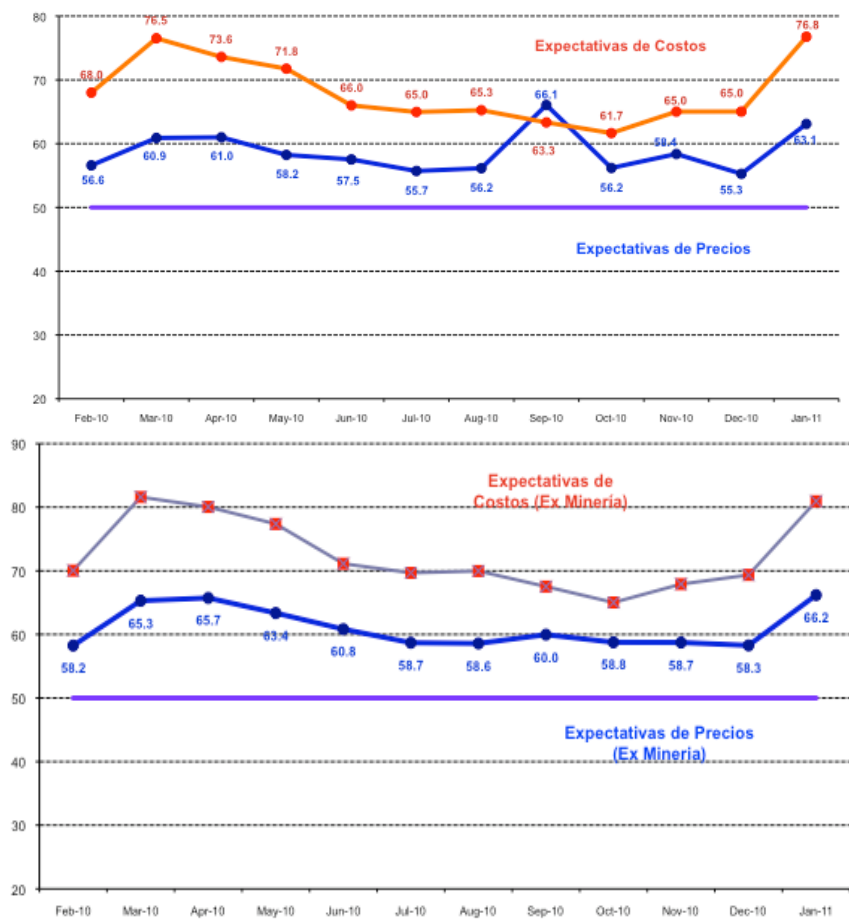
Figura 14. Evolución Índice Expectativas de Economía Chilena (Variación en 12 Meses)



3.2 Encuesta de Costos e Inflación Esperada

Como una forma de evaluar la dinámica de la inflación esperada, las Figuras 15a y 15b pueden ser utilizadas para monitorear las presiones inflacionarias y para correlacionarlas con la pregunta de costos. Se observa una correlación positiva de ambos índices. Durante este mes los sub índices de costos y precios se ubican en 76.8 y 63.1 puntos, es decir, en la región de expansión. Este análisis sigue una dinámica similar si se excluye el sector Minería, tal como se observa en la figura 15b (inferior-derecha) que excluyen tanto a las expectativas de precios como las expectativas de costos de este sector. Al excluir minería, las presiones de costos alcanzan los 80.9 puntos mientras las presiones de precios alcanzan a los 66.2 puntos.

Figura 15a y 15b. Índice de Precios y Costos Esperados Sectoriales (Figura inferior excluye sector Minería)



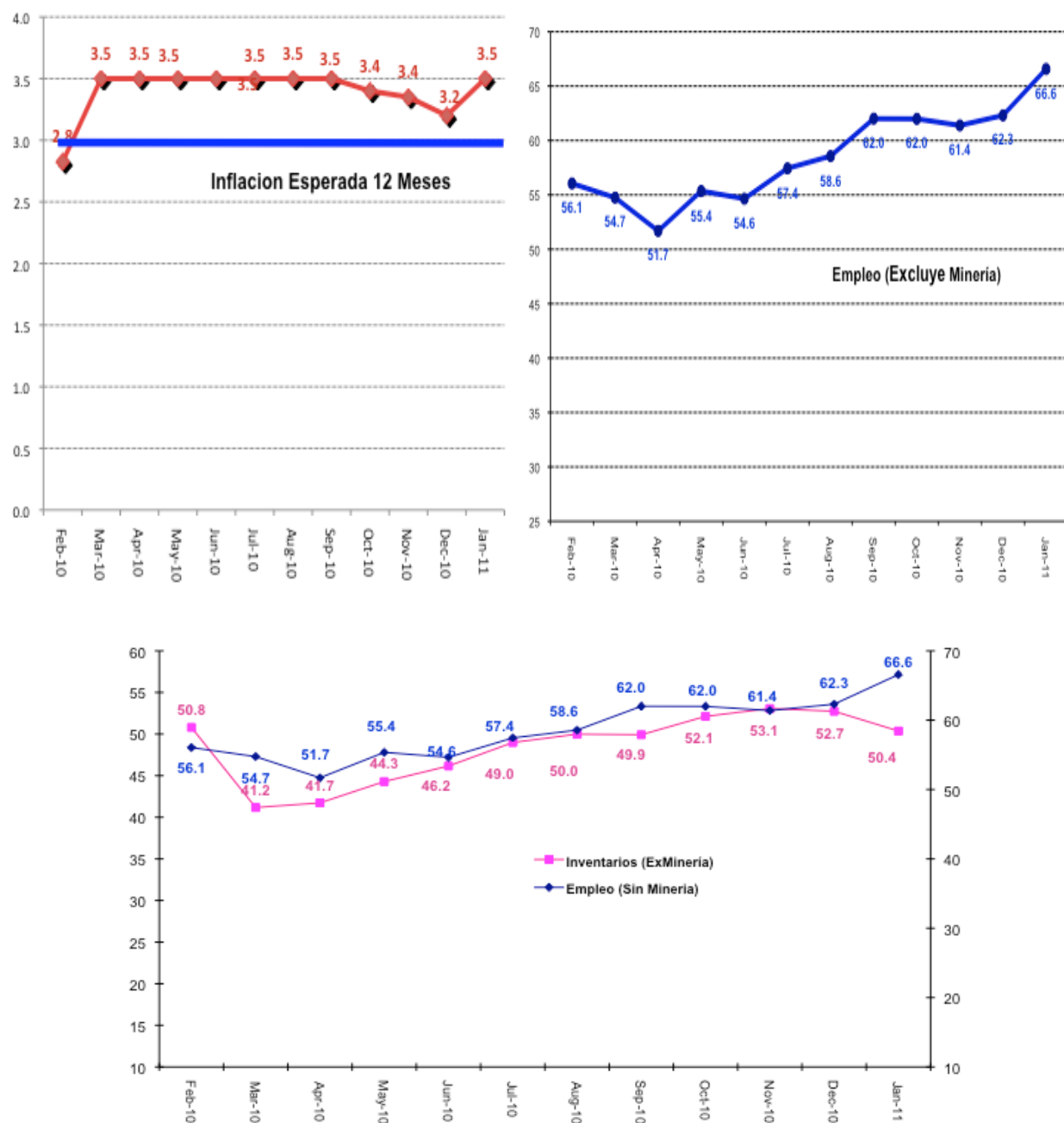
Inflación Esperada y Empleo

Respecto de la pregunta correspondiente a las *expectativas de inflación para los próximos 12 meses*, de los resultados de la encuesta se observa una distribución estadística con poco sesgo y algo de curtosis. Hasta febrero del 2010, la distribución estaba consolidada en valores inflacionarios inferiores al objetivo del Banco Central, sin embargo desde marzo del año pasado, se incrementaron a 3.5%. Posteriormente, ya en octubre del mismo año la inflación comienza a retirarse ubicándose en 3.4% para llegar al 3.2%. Esta tendencia se quiebra este mes y las expectativas suben nuevamente por sobre el objetivo del Banco Central alcanzando un 3.5%.

Las expectativas de inflación promedio para los 12 meses próximos para el sector Comercio fue de 3.48% y para el Industrial alcanzó el 3.56%. La mediana se ubica en 3.5% para ambos sectores (Figuras 16 y 17 y cuadro 6).

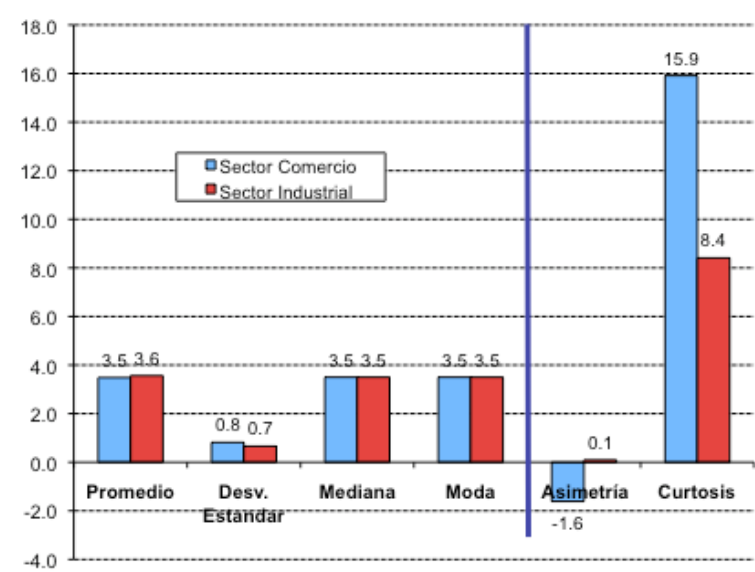
Un análisis estadístico nos revela que la inflación esperada (medida por el promedio sectorial) difiere del objetivo del 3% al presentarse un test de media de 6.89 (P-Value de 0.0000) para el comercio, y de 11.24 (P-Value 0.0000) para el sector industrial, rechazándose la hipótesis nula de que la inflación esperada sectorial es del 3%.

Figura 16. Inflación Esperada en 12 meses (Comercio e Industria), Generación de Empleo (Excluyendo Minería) e Inventarios



Si finalmente observamos las Figura 16 derecha e inferior, podemos ver por otra parte que la generación de empleo sectorial presenta signos aun a niveles expansivos, lo cual se manifiesta en un indicador promedio de 66.6 puntos (sin Minería), superior al alcanzado el mes pasado. Con esto, las expectativas hablan de un mejoramiento del empleo para los próximos meses, a pesar de la existencia presiones salariales al alza tanto en el sector Construcción como en el sector Industrial.

Figura 17. Estadísticos de la Inflación Esperada en 12 meses Sectoriales



Cuadro N°6. Descripción Estadística de la Inflación Esperada

Inflación Esperada 12 meses			
Estadístico	Sector		Promedio Ponderado
	Comercio	Industrial	
Promedio	3.48	3.56	3.53
Desv. Estandar	0.82	0.66	0.73
Test Inflacion = 3	6.89	11.24	9.34
P-Value Test $\pi = 3$	0.0000	0.0000	0.0000
Muestra	136	175	158
Mediana	3.50	3.50	3.50
Moda	3.50	3.50	3.50
Asimetría	-1.61	0.10	-0.65
Test Sesgo	-7.66	0.52	-3.06
P-Value S=0	0.0000	0.6052	0.3405
Curtosis	15.91	8.41	11.69
Test Curtosis	30.74	14.61	21.66
P-Value C=3	0.0000	0.0000	0.0000

Muestra

Este mes la muestra alcanzó a 404 encuestados lo que corresponde al 66.2% de la muestra referencial.

Cuadro N°7 Base Muestral

Sector	Población		%
	BCCh	Encuestadas	
Comercio	200	136	68.0%
Construcción	100	84	84.0%
Industria	300	175	58.3%
Minería	10	9	90.0%
Totales	610	404	66.2%