

Indicador Mensual de Confianza Empresarial | IMCE

Informe Junio 2010



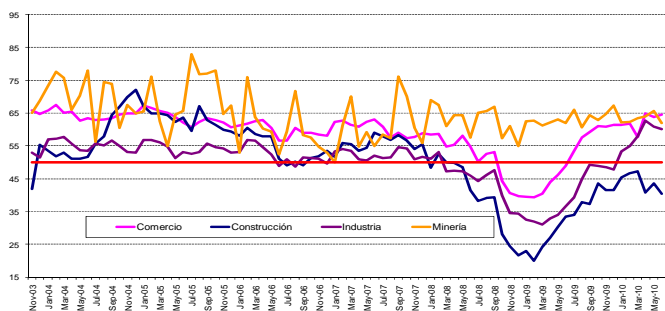
Resumen Ejecutivo¹

El Indicador Mensual de Confianza Empresarial (IMCE) alcanzó este mes un nivel de 57.9 puntos, descendiendo 1.5 puntos respecto del mes pasado pero subiendo 13.98 puntos respecto al año anterior, ubicando a las expectativas empresariales en un nivel optimista. Todos los sectores se encuentran en nivel optimista exceptuando Construcción (40.36). En frecuencia anual todos los sectores mejoran, excepto Minería (-0.01): Comercio (+15.5), Construcción (+6.9), Industria (+23.5).

Las presiones de costos y precios se mantienen pero con menos fuerza que el mes anterior manteniéndose la tendencia descendiente en el trimestre. El empleo proyectado se presenta levemente al alza, y el stock de inventarios se mantiene en un nivel inferior a lo deseado. El uso de la capacidad instalada industrial aumenta llegando a 71.7% de uso, superando al nivel de utilización del mes y del año pasado.

La inflación esperada se mantiene en 3.5% con un promedio intrasectorial que difiere estadísticamente de la meta del 3%. También se observa un fuerte sesgo y curtosis en las distribuciones de la inflación.

En resumen, la demanda se presenta estable, los inventarios están bajo lo deseado, se incrementa el uso de capacidad instalada, las presiones de precios y de costos disminuyen, las inversiones planeadas siguen más dinámicas, y el optimismo sobre la economía Chilena mejora alcanzando 83.3 puntos.



	Comercio	Construcción	Industria	Minería	IMCE
Nov-03	65.92	41.91	53.01	65.08	56.50
Dec-03	64.73	55.28	51.50	68.79	58.80
Jan-04	65.83	53.49	57.05	73.42	61.70
Feb-04	67.52	51.88	57.10	77.64	62.64
Mar-04	65.06	53.03	57.77	75.84	62.15
Apr-04	65.42	51.02	55.72	66.00	59.24
May-04	62.66	51.10	53.61	70.46	58.61
Jun-04	63.47	51.59	53.48	77.90	60.26
Jul-04	62.84	55.63	55.62	56.21	57.55
Aug-04	63.11	57.87	55.07	74.47	61.28
Sep-04	63.50	64.29	56.68	73.84	63.04
Oct-04	64.51	66.87	54.92	60.43	60.58
Nov-04	64.94	69.87	53.17	67.49	61.92
Dec-04	64.94	72.06	53.03	64.98	61.80
Jan-05	67.31	67.13	56.81	65.48	63.00
Feb-05	66.55	64.90	56.84	76.18	64.43
Mar-05	65.71	64.96	56.09	62.52	61.37
Apr-05	65.15	64.32	54.74	55.05	59.19
May-05	63.85	62.39	51.33	64.55	59.02
Jun-05	62.24	63.54	53.14	65.62	59.71
Jul-05	60.75	59.60	52.61	82.88	61.66
Aug-05	62.33	67.04	53.14	76.88	62.50
Sep-05	63.40	62.84	55.73	77.04	63.00
Oct-05	62.85	61.47	54.65	77.95	62.37
Nov-05	62.16	60.00	54.23	64.82	59.29
Dec-05	60.68	59.43	53.00	67.39	58.84
Jan-06	61.18	58.01	53.17	52.88	56.03
Feb-06	61.85	60.56	56.78	75.96	62.37
Mar-06	62.50	58.71	56.64	63.72	59.84
Apr-06	62.90	57.87	54.65	60.23	58.38
May-06	60.49	57.96	52.44	59.32	56.79
Jun-06	56.69	51.13	48.92	52.39	51.94
Jul-06	56.55	49.12	50.95	59.46	53.63
Aug-06	60.56	50.21	48.79	71.70	56.35
Sep-06	59.02	49.01	51.54	58.27	54.23
Oct-06	58.95	51.30	51.23	57.60	54.39
Nov-06	58.44	51.75	51.12	54.76	53.77
Dec-06	58.11	53.50	49.64	52.99	53.12
Jan-07	62.35	51.70	53.36	50.08	54.70
Feb-07	62.74	55.88	54.05	61.16	57.92
Mar-07	61.40	55.45	53.50	70.02	58.97
Apr-07	60.90	53.50	50.84	54.79	54.62
May-07	62.31	54.46	50.58	59.24	55.89
Jun-07	63.08	59.11	52.04	55.03	56.69
Jul-07	60.87	57.88	51.37	58.53	56.32
Aug-07	57.58	56.84	51.48	57.38	55.12
Sep-07	59.07	58.33	54.57	76.06	60.45
Oct-07	57.36	56.60	54.23	70.05	58.44
Nov-07	57.81	53.96	50.98	60.43	55.04
Dec-07	58.81	55.47	51.58	55.92	54.94
Jan-08	58.53	48.32	51.17	69.02	55.87
Feb-08	58.60	52.66	53.10	67.54	57.13
Mar-08	54.70	50.00	47.21	61.05	52.23
Apr-08	55.28	49.75	47.45	64.29	53.03
May-08	58.07	48.48	47.26	64.41	53.45
Jun-08	54.88	41.58	45.87	57.58	49.56
Jul-08	50.26	38.17	44.23	65.13	48.58
Aug-08	52.64	39.14	46.05	65.68	50.14
Sep-08	53.13	39.36	47.56	66.96	51.11
Oct-08	44.27	28.19	39.95	57.34	42.15
Nov-08	40.55	24.47	34.46	61.00	39.16
Dec-08	39.65	21.65	34.35	54.99	37.24
Jan-09	39.60	22.97	32.60	62.46	38.22
Feb-09	39.41	20.05	31.88	62.66	37.41
Mar-09	40.51	24.20	31.06	61.22	37.87
Apr-09	44.01	27.02	32.89	62.16	40.14
May-09	46.10	30.32	33.95	63.13	41.85
Jun-09	48.97	33.50	36.52	62.00	43.91
Jul-09	53.56	33.95	39.25	65.99	46.93
Aug-09	57.56	37.78	44.84	60.64	49.73
Sep-09	59.19	37.36	49.20	64.44	52.41
Oct-09	60.98	43.62	48.82	62.93	53.59
Nov-09	60.90	41.49	48.47	64.71	53.38
Dec-09	61.45	41.49	47.79	67.29	53.76
Jan-10	61.50	45.33	53.28	62.11	55.55
Feb-10	61.69	46.65	55.06	62.37	56.56
Mar-10	57.73	47.28	57.94	63.37	56.95
Apr-10	64.89	40.73	62.77	63.97	59.46
May-10	63.89	43.61	60.89	65.64	59.36
Jun-10	64.48	40.36	60.04	61.99	57.90

¹ La composición específica de todos los indicadores de confianza que aquí se comentan se encuentra en el Anexo Técnico disponible en www.icare.cl y www.uai.cl.

1 Evolución del IMCE

El Indicador Mensual de Confianza Empresarial presentó un nivel de 57.9 puntos, bajando 1.46 puntos respecto al mes anterior (figuras 1a-1d) pero sube 13.98 puntos respecto a igual mes del año pasado. Este indicador agregado se ubica por sobre el umbral neutral de 50 puntos indicando expectativas optimistas para los siguientes tres a seis meses aunque con menos vigor que el mes anterior.

Si revisamos la dinámica del IMCE y el IMCE que excluye al sector Minería (Figura 1b, "IMCE sin Minería") ambos presentan una alta correlación. El IMCE que excluye al sector minero se posiciona en el rango optimista con 56.95 puntos y es marginalmente inferior respecto del IMCE Global (-0.95), indicando expectativas empresariales optimistas del sector minería relativa al resto de los sectores, que elevan en el margen el IMCE global.

Figura 1a.
Evolución del IMCE

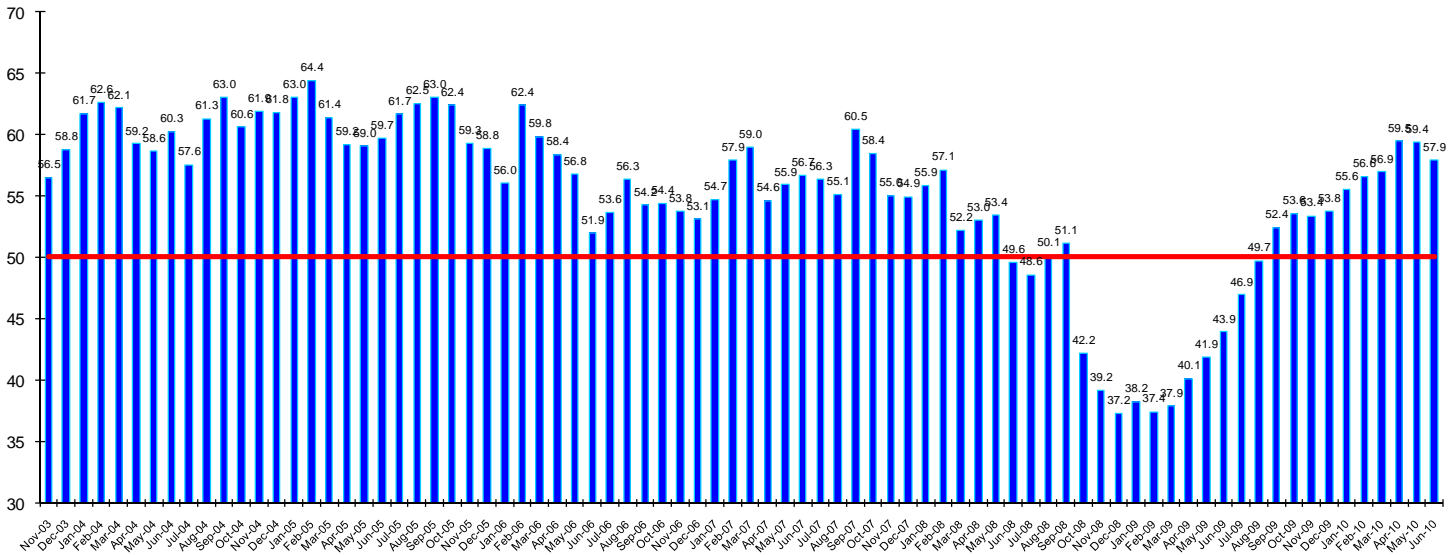


Figura 1b.
Evolución del IMCE Global versus IMCE sin Minería

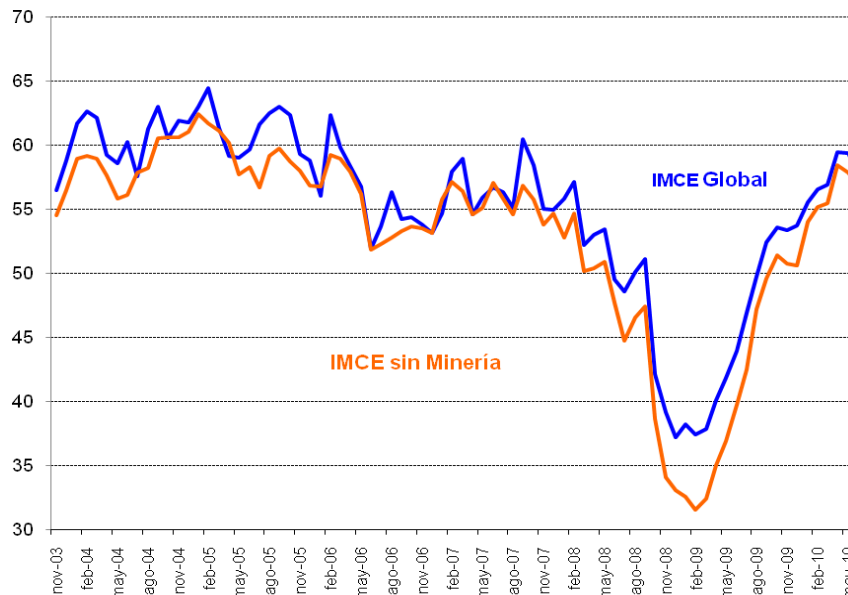


Figura 1c.

Variación del IMCE en 12 Meses y Velocidad medida por su Media Móvil de tres Meses

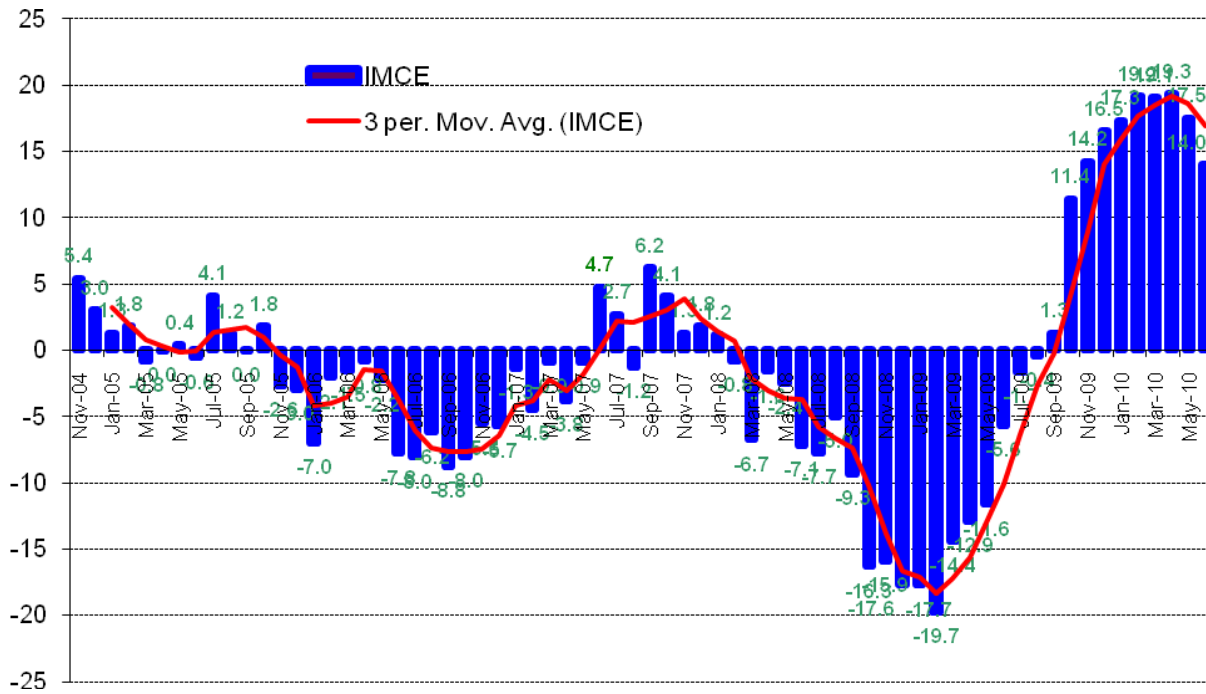
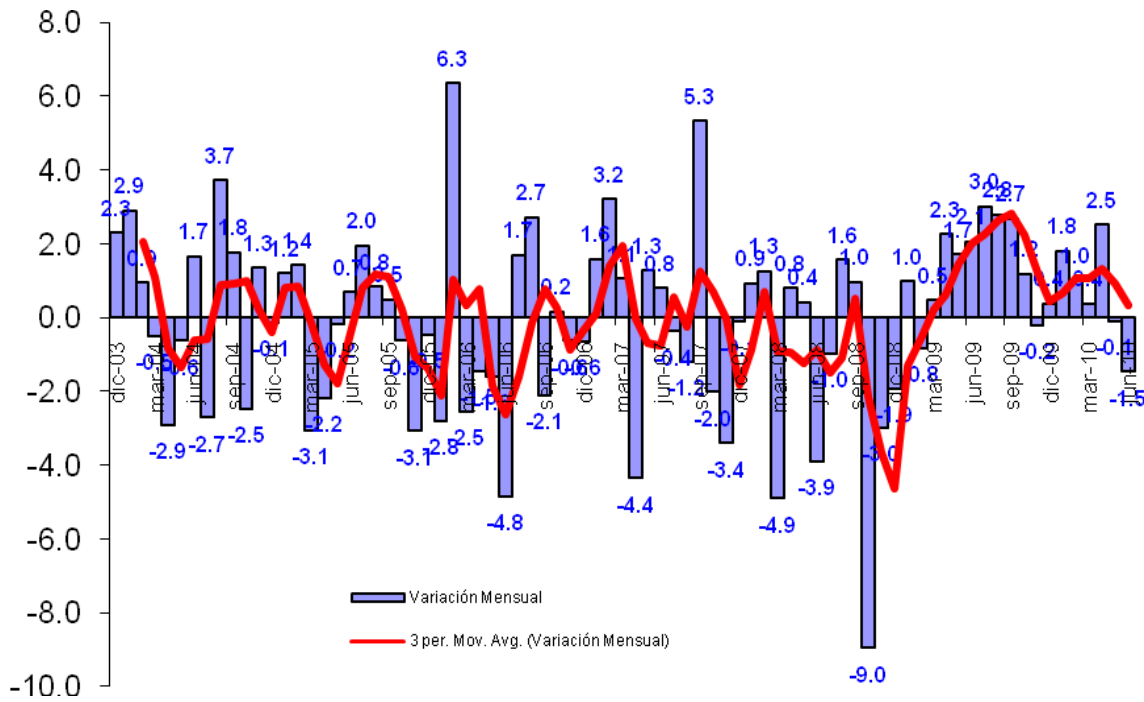


Figura 1d.

Variación del IMCE en 1 Mes y Velocidad medida por su Media Móvil de tres Meses



2 Evolución por Sectores de Actividad

Los indicadores sectoriales se presentan en las figuras 2a y 2b (resultados de las variables individuales en los cuadros 1 al 4). En materia de expectativas sectoriales, Construcción es el único sector que presenta expectativas pesimistas, mientras que Industria, Comercio y Minería presentan índices optimistas.

Figura 2a.

Evolución de los Indicadores Sectoriales (ordenados por sector y por mes)

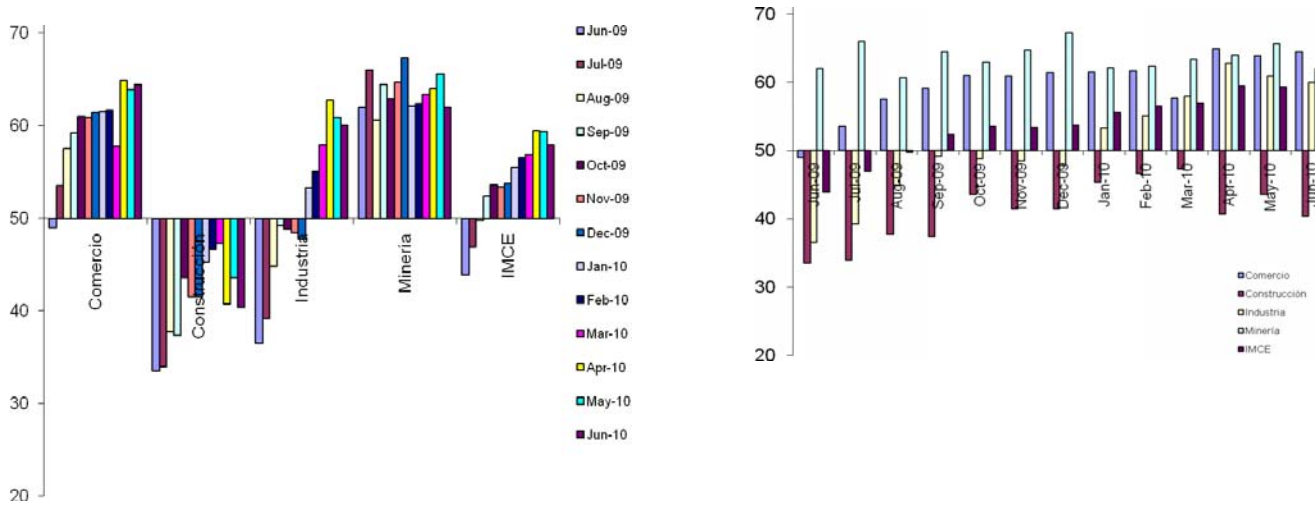
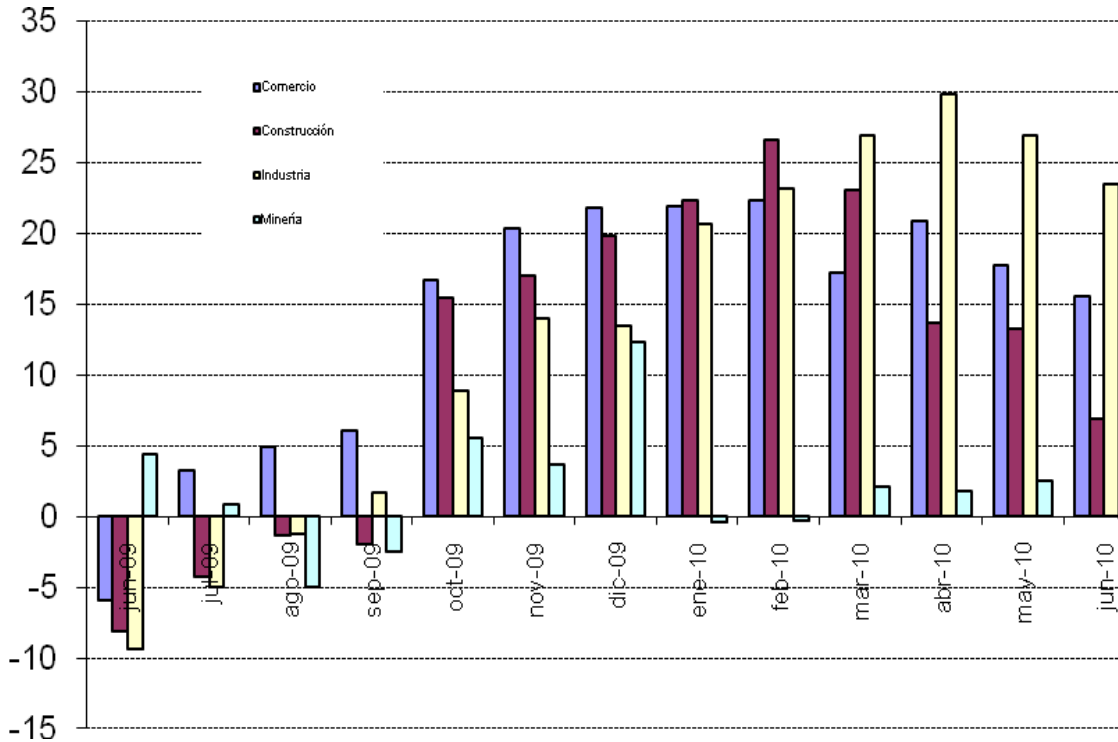


Figura 2b.

Evolución de los Indicadores Sectoriales en 12 Meses



2.1 Comercio

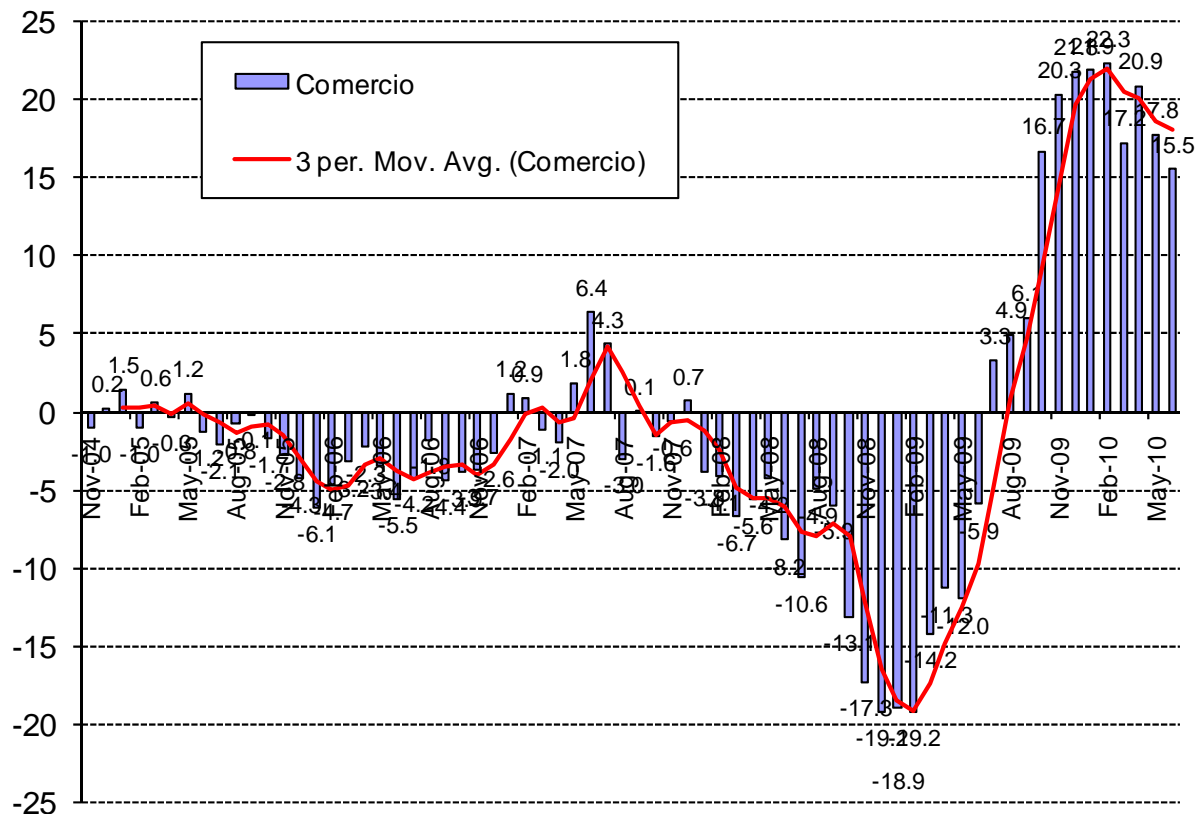
El sector comercio se mantiene en un nivel optimista con 64.48 puntos, mejorando respecto del año pasado en 15.5 puntos, subiendo 0.6 puntos respecto el mes anterior. El incremento del indicador sectorial se explica por un alza en la situación actual de la empresa y una tendencia a la normalización de los inventarios.

Las ventas esperadas están a un nivel optimista (64.3) y las inversiones planeadas siguen al alza alcanzando 66.8 puntos creciendo respecto del año pasado (+18.3). Las perspectivas de la situación económica del país mejoran nuevamente para alcanzar un nivel de 82.8 puntos, superior en 5.7 puntos respecto del mes pasado y en 33.9 puntos respecto del mismo mes del año pasado. La situación general esperada del negocio sigue optimista con 72.1 puntos, mejorando 16.4 puntos respecto del año pasado. La generación de empleo se presenta expansiva al alcanzar un nivel de 58.6 puntos mejorando respecto del año pasado (+14). Los precios esperados de los productos vendidos se espera aumenten (61.5 puntos) y los costos esperados sectoriales se presentan al alza con 67.6 puntos, aunque con menos fuerza que el mes anterior.

Cuadro N°1 Indicador de Difusión Sectorial: Comercio

Pregunta	Comercio													Variación	
	Jun-09	Jul-09	Aug-09	Sep-09	Oct-09	Nov-09	Dec-09	Jan-10	Feb-10	Mar-10	Apr-10	May-10	Jun-10	Mes	12 Meses
Situación Actual															
Inventarios	60.0	59.2	57.7	55.1	53.6	50.0	50.0	52.7	50.8	43.6	43.0	46.3	48.8	2.5	-11.2
Demanda	48.8	51.5	55.8	60.6	63.5	65.0	67.6	58.1	54.4	48.4	62.7	63.3	57.0	-6.4	8.1
Situación General de la Empresa	51.2	53.4	56.2	55.5	57.9	58.5	59.9	62.8	61.3	54.4	60.7	63.8	70.1	6.3	18.9
Expectativas															
Precios	45.0	44.7	55.4	55.1	57.1	54.6	53.1	57.0	60.9	64.4	66.0	62.5	61.5	-1.0	16.5
Costos	52.3	50.4	60.8	59.4	63.9	58.8	59.2	64.3	68.5	73.6	70.5	71.3	67.6	-3.6	15.3
Empleo	44.6	48.1	51.2	55.5	56.7	57.7	56.5	58.9	57.3	50.4	54.5	57.1	58.6	1.5	14.0
Inversiones	48.5	51.1	58.5	63.0	63.5	63.1	64.1	67.4	69.8	64.4	69.3	71.3	66.8	-4.4	18.3
Situación Económica Global del País	48.8	57.3	75.4	79.9	83.3	79.6	80.9	81.8	85.9	56.8	73.8	77.1	82.8	5.7	33.9
Situación General del Negocio	55.8	66.4	74.2	77.2	78.6	74.2	74.4	74.4	74.6	62.4	77.0	74.2	72.1	-2.0	16.4
Ventas	50.0	61.8	68.5	78.0	76.6	72.7	66.8	66.3	71.8	58.4	66.8	67.9	64.3	-3.6	14.3
Situación Financiera Empresa	54.2	56.9	65.4	68.1	70.2	70.0	66.4	67.4	69.4	53.6	66.8	70.8	66.4	-4.4	12.2
Inflación Esperada 12 meses	2.5	2.0	2.0	2.0	2.5	2.5	2.5	2.5	2.9	3.5	3.5	3.5	3.5	0.0	1.0
Índice de Difusión Sectorial	48.97	53.56	57.56	59.19	60.98	60.90	61.45	61.50	61.69	57.73	64.89	63.89	64.48	0.6	15.5

Figura 3. Variación % respecto igual mes del año anterior: Sector Comercio



2.2 Construcción

Construcción es el único sector pesimista de los sectores encuestados. El indicador sectorial se ubicó en 40.36 puntos, disminuyendo respecto del mes anterior en 3.2 puntos. Como medida desestacionalizada, es posible observar una mejora de 6.9 puntos respecto de igual mes del año pasado.

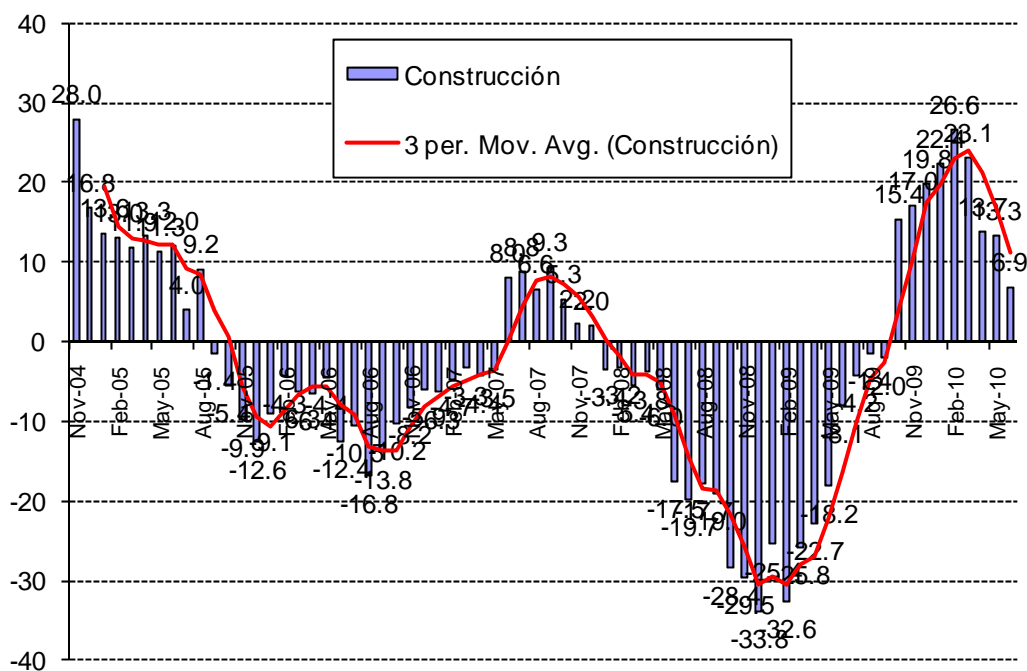
La demanda actual aparece como muy deprimida con 29.7 puntos. El nivel de actividad de los últimos tres meses se presenta inferior al nivel neutral (39.6 puntos). La situación actual del negocio de la construcción es levemente pesimista alcanzando 47.4 puntos.

En términos de expectativas, el indicador de costos de producción aun se mantiene como expansivo alcanzando un sub indicador de 73.4 puntos, bajando 11.6 puntos respecto del mes pasado pero subiendo 30.4 puntos respecto de hace doce meses. Las presiones salariales se muestran al alza (63 puntos). El empleo sectorial a futuro se mantiene estable (51 puntos), mientras que la situación financiera esperada de la empresa está en el rango neutral con 51.6 puntos, 10.1 puntos mejor que el año pasado. Las expectativas de la economía chilena se consolidan en un rango optimista de 69.8 puntos, es decir 6.5 puntos por sobre el nivel observado el mes pasado y 35.3 puntos superior al año pasado. Claramente el sector vislumbra un mejoramiento de la economía como un todo, que no se estaría reflejando o traspasando en un mejoramiento a este sector no transable de la economía.

Cuadro N°2 Indicador de Difusión Sectorial: Construcción

Pregunta	Construcción													Variación	
	Jun-09	Jul-09	Aug-09	Sep-09	Oct-09	Nov-09	Dec-09	Jan-10	Feb-10	Mar-10	Apr-10	May-10	Jun-10	Mes	12 Meses
Situación Actual															
Demanda	25.5	22.1	27.2	27.0	31.4	29.3	28.9	31.9	37.6	31.0	30.9	32.8	29.7	-3.1	4.2
Nivel de Actividad (3 meses)	30.0	32.6	33.3	42.1	47.9	45.2	44.8	46.2	50.5	47.8	41.6	36.7	39.6	2.9	9.6
Situación General de la Empresa	42.5	40.5	40.0	43.8	48.9	48.9	45.9	51.6	52.1	50.5	49.4	45.6	47.4	1.8	4.9
Expectativas															
Precios	36.0	38.4	45.6	50.0	50.5	47.9	45.4	51.6	52.1	66.3	61.8	61.7	57.3	-4.4	21.3
Costos	43.0	56.8	61.1	64.0	67.0	63.8	62.4	61.5	70.6	92.4	89.3	85.0	73.4	-11.6	30.4
Salarios	42.0	42.6	49.4	49.4	53.7	54.3	57.2	59.9	58.2	64.7	61.2	63.3	63.0	-0.3	21.0
Empleo	41.5	45.8	48.3	47.8	55.9	53.7	54.1	58.8	55.7	63.6	50.6	54.4	51.0	-3.4	9.5
Situación Económica Global del País	34.5	42.1	52.2	59.6	65.4	60.6	61.3	67.6	72.2	47.8	55.1	63.3	69.8	6.5	35.3
Situación Financiera Empresa	41.5	47.9	53.3	53.4	57.4	56.4	53.1	54.9	54.1	45.7	55.6	54.4	51.6	-2.9	10.1
Indice de Difusión Sectorial	33.50	33.95	37.78	37.36	43.62	41.49	41.49	45.33	46.65	47.28	40.73	43.61	40.36	-3.2	6.9

Figura 4. Variación % respecto igual mes del año anterior: Sector Construcción



2.3 Industria Manufacturera

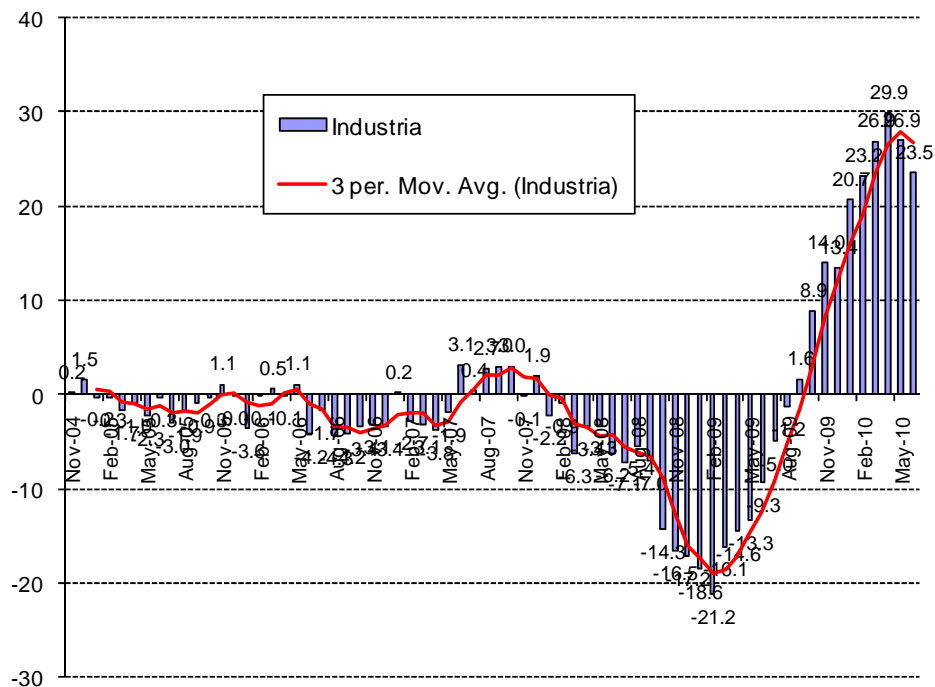
El sector manufacturero presenta para este mes un índice de 60.04 puntos, inferior en 0.9 puntos respecto al nivel observado en la encuesta del mes pasado y superior en 23.5 puntos respecto del año pasado. La producción actual ha aumentado mientras el nivel del sub índice de inventarios se mantiene en rangos inferiores a los deseados con 43.5 puntos. La demanda actual se presenta casi neutral con 53 puntos, es decir 4.4 puntos por debajo al mes pasado y 31.4 puntos superior al nivel del año pasado.

En el rango de expectativas, la producción esperada se posiciona como expansiva (70.7). Las presiones salariales se presentan al alza (60.5), al igual que los precios de sus productos (63.7). Los costos de producción se mantienen al alza pero con menos fuerza con 72.3 puntos. La generación esperada de empleo sectorial se presenta en un nivel levemente expansivo con 54.3 puntos, muy similar al mes anterior. La situación económica del país se ve optimista con 86.6 puntos. Los encuestados se posicionan en un nivel de inflación esperada de 3.5%, superior en 1 punto porcentuales respecto del año pasado. Su inflación esperada promedio se presenta estadísticamente por sobre el objetivo de 3% del Banco Central de Chile (ver análisis estadístico en sección de inflación).

Cuadro N°3 Indicador de Difusión Sectorial: Industria Manufacturera

Pregunta	Industria Manufacturera													Variación	
	Jun-09	Jul-09	Aug-09	Sep-09	Oct-09	Nov-09	Dec-09	Jan-10	Feb-10	Mar-10	Apr-10	May-10	Jun-10	Mes	12 Meses
Situación Actual															
Producción	44.1	46.3	55.7	56.4	65.8	58.9	56.1	50.5	53.7	41.9	61.7	62.5	60.2	-2.3	16.1
Inventarios	62.5	60.3	58.7	55.6	54.1	56.4	56.9	52.6	50.8	38.7	40.4	42.3	43.5	1.2	-19.0
Demanda	21.5	21.5	28.5	33.7	34.4	38.5	43.6	42.7	42.9	45.8	58.8	57.4	53.0	-4.4	31.4
Uso de Capacidad	66.7	64.7	67.6	67.2	71.0	72.7	72.1	71.4	71.5	63.6	70.2	71.3	71.7	0.4	5.0
Situación General de la Empresa	35.9	37.5	39.4	42.2	45.4	48.2	49.3	53.9	53.1	43.5	55.1	52.8	56.5	3.6	20.5
Expectativas															
Producción	50.5	56.5	64.7	69.5	66.1	63.3	56.6	69.7	73.0	66.8	69.9	67.6	70.7	3.1	20.2
Precios	45.5	49.5	52.7	52.4	52.5	52.3	51.5	57.5	61.8	65.2	69.4	65.9	63.7	-2.2	18.2
Salarios	51.1	54.8	53.8	55.6	56.6	57.9	59.3	60.4	59.7	58.4	59.0	61.4	60.5	-0.9	9.4
Costos	56.4	59.8	62.0	62.3	64.2	58.7	62.3	68.1	70.9	78.8	80.3	75.9	72.3	-3.5	15.9
Empleo	37.2	42.0	47.3	54.0	49.7	55.6	55.1	57.3	55.2	50.3	50.0	54.5	54.3	-0.2	17.1
Inversiones	44.4	47.3	49.7	53.5	57.4	57.9	58.6	62.7	61.8	64.9	64.6	64.8	65.9	1.1	21.4
Situación Económica Global del País	50.3	56.5	75.3	79.1	82.5	76.8	79.7	84.2	87.7	73.0	84.0	83.2	86.6	3.3	36.3
Situación General del Negocio	54.8	59.5	64.7	70.9	71.3	68.9	68.4	73.8	74.1	68.3	75.5	73.6	72.0	-1.5	17.3
Inflación Esperada 12 meses	2.5	2.2	2.0	2.0	2.5	2.5	2.5	2.5	2.8	3.5	3.5	3.5	3.5	0.0	1.0
Índice de Difusión Sectorial	36.52	39.25	44.84	49.20	48.82	48.47	47.79	53.28	55.06	57.94	62.77	60.89	60.04	-0.9	23.5

Figura 5. Variación % respecto igual mes del año anterior: Sector Industrial

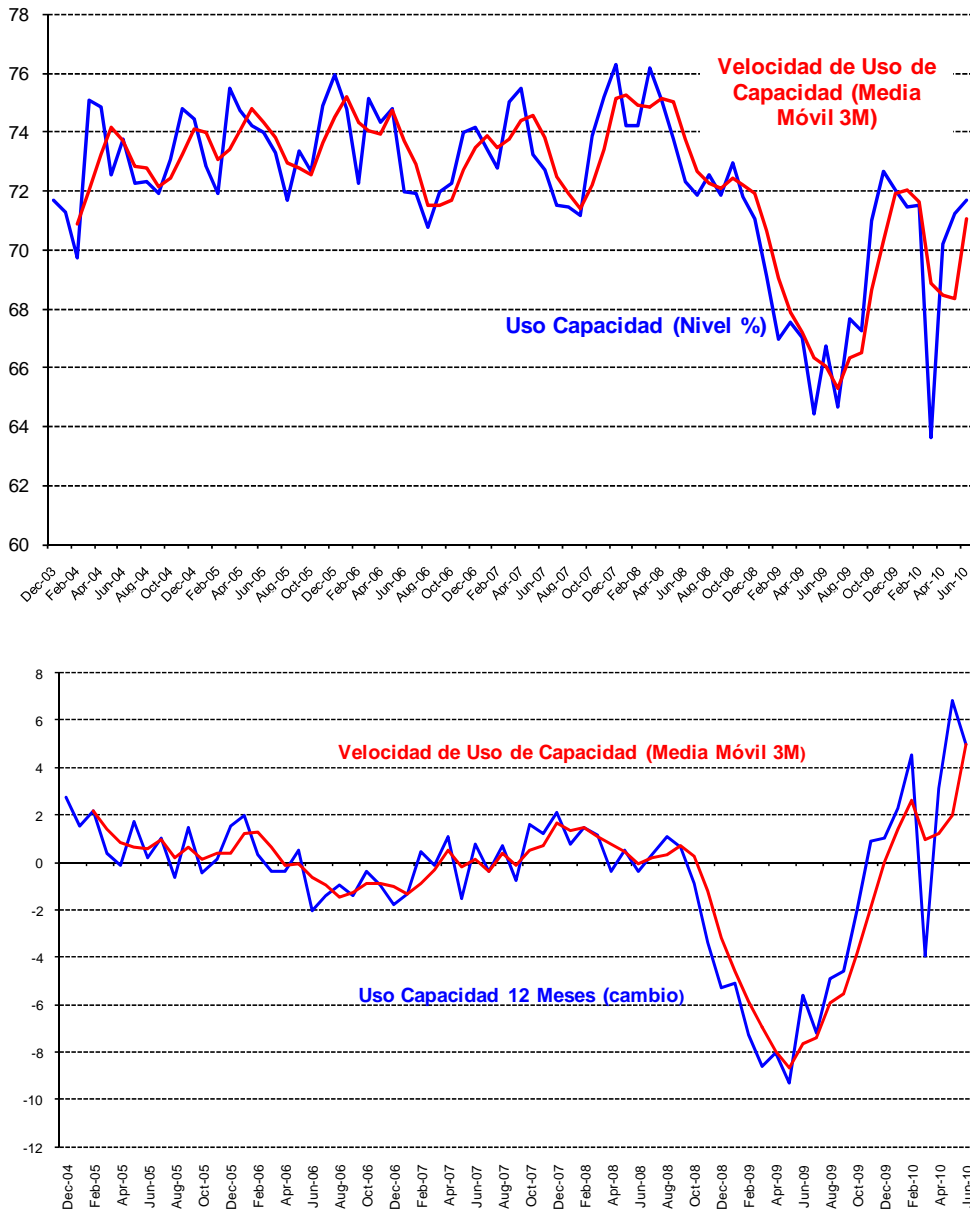


2.3.1 Análisis Uso de Capacidad Instalada de la Industria Manufacturera

El uso de capacidad instalada es un indicador importante al momento de evaluar la capacidad de respuesta del sector frente a shocks de demanda y oferta, de manera que se puede determinar la capacidad ociosa existente y, por ende, las posibilidades de alzas de precios y variación de empleo y producción que las empresas puedan implementar como manera de manejar eficientemente su stock de inventarios.

El uso de la capacidad instalada del sector aumenta en 0.4 puntos porcentuales respecto del mes pasado y controlando por estacionalidad la utilización sube 5 puntos porcentuales (variación respecto del año pasado), alcanzando actualmente 71.7 %. El sector está aun bajo su capacidad promedio histórica de 72.3%.

Figura 6. Uso de Capacidad Instalada 3 y 12 Meses y Promedios Móviles (figura inferior)



2.4 Minería

El indicador sectorial alcanzó 61.99 puntos, bajando 3.7 puntos respecto del mes pasado, manteniéndose estable respecto del año pasado.

El sub índice de producción actual alcanzó un nivel de 52.9 puntos, disminuyendo 27.2 puntos respecto del mes pasado y 3 puntos respecto del año anterior. Por su parte el sub índice de inventarios presentó un nivel de 45.6 que se entiende como volumen de inventarios levemente inferior al adecuado. El índice de demanda que enfrentó el sector señala un nivel sobre normal con 51.3 puntos, bajando 8.7 respecto del mes pasado. La situación general actual de la empresa es muy buena con un índice de 94.3 puntos, superior en 15.5 puntos respecto del año pasado. El sector sigue trabajando a un alto nivel de uso de capacidad instalada de 95.6%.

En la sub sección de expectativas, observamos que la producción esperada para los próximos meses presenta un indicador expansivo con 80.3 puntos, inferior al observado el mes previo en 6 puntos, e inferior en 4.8 puntos respecto al indicador del año pasado. La expectativa de costos de insumos se presenta neutral con un índice de 50.6. La dinámica de las expectativas que espera el sector para la Economía Chilena se presenta en un nivel optimista de 94.1 puntos, sustancialmente superior a lo observado el mes anterior.

Cuadro N°4 Indicador de Difusión Sectorial: Minería

Pregunta	Minería														Variación	
	Jun-09	Jul-09	Aug-09	Sep-09	Oct-09	Nov-09	Dec-09	Jan-10	Feb-10	Mar-10	Apr-10	May-10	Jun-10	Mes	12 Meses	
Situación Actual																
Producción	55.9	56.6	75.8	97.4	86.7	51.7	58.6	26.9	85.3	79.9	25.9	80.1	52.9	-27.2	-3.0	
Inventarios	49.8	51.2	46.3	46.2	49.8	44.7	49.2	49.3	48.9	48.3	49.8	49.3	45.6	-3.7	-4.2	
Demanda	50.7	60.8	52.4	51.3	52.0	52.5	52.9	51.2	51.7	52.1	51.4	59.9	51.3	-8.7	0.5	
Uso de Capacidad	94.7	95.5	94.8	94.2	95.5	95.3	95.7	95.4	93.7	93.2	94.0	94.0	95.6	1.6	0.9	
Situación General de la Empresa	78.8	84.4	84.1	94.8	94.4	94.4	85.6	91.2	95.9	89.7	93.8	81.4	94.3	12.9	15.5	
Expectativas																
Producción	85.1	88.4	75.9	88.2	86.6	86.3	98.1	84.4	84.4	86.3	90.4	86.3	80.3	-6.0	-4.8	
Precios	54.8	45.7	49.8	48.2	20.2	52.1	48.0	51.8	51.7	47.7	46.8	42.9	47.6	4.8	-7.1	
Costos	50.6	58.5	52.2	51.7	62.7	66.7	66.0	55.3	61.9	61.3	54.3	54.9	50.6	-4.3	0.0	
Salarios	77.5	79.7	79.2	89.8	92.2	94.2	81.2	81.5	79.3	77.2	79.9	76.7	79.0	2.3	1.5	
Empleo	53.4	79.7	55.1	53.6	54.6	51.5	47.6	47.1	49.8	50.0	46.2	59.5	58.7	-0.8	5.3	
Inversiones	85.0	59.4	98.9	87.9	88.3	97.2	86.7	87.8	96.2	77.8	91.6	74.0	89.9	15.9	4.9	
Situación General de la Empresa	55.3	53.4	96.0	94.6	98.8	85.1	95.7	59.7	65.5	53.4	66.5	51.7	59.8	8.1	4.5	
Situación Económica Global del País	50.5	57.9	97.9	94.8	99.3	98.3	95.2	92.2	96.4	84.4	95.5	74.0	94.1	20.1	43.5	
Índice de Difusión Sectorial	62.00	65.99	60.64	64.44	62.93	64.71	67.29	62.11	62.37	63.37	63.97	65.64	61.99	-3.7	0.0	

Figura 7. Variación % respecto igual mes del año anterior: Sector Minería

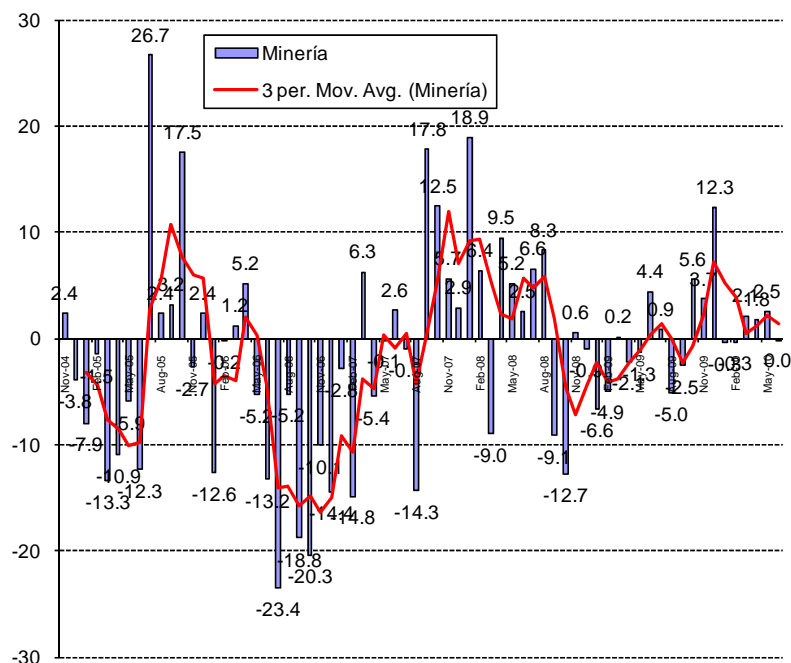
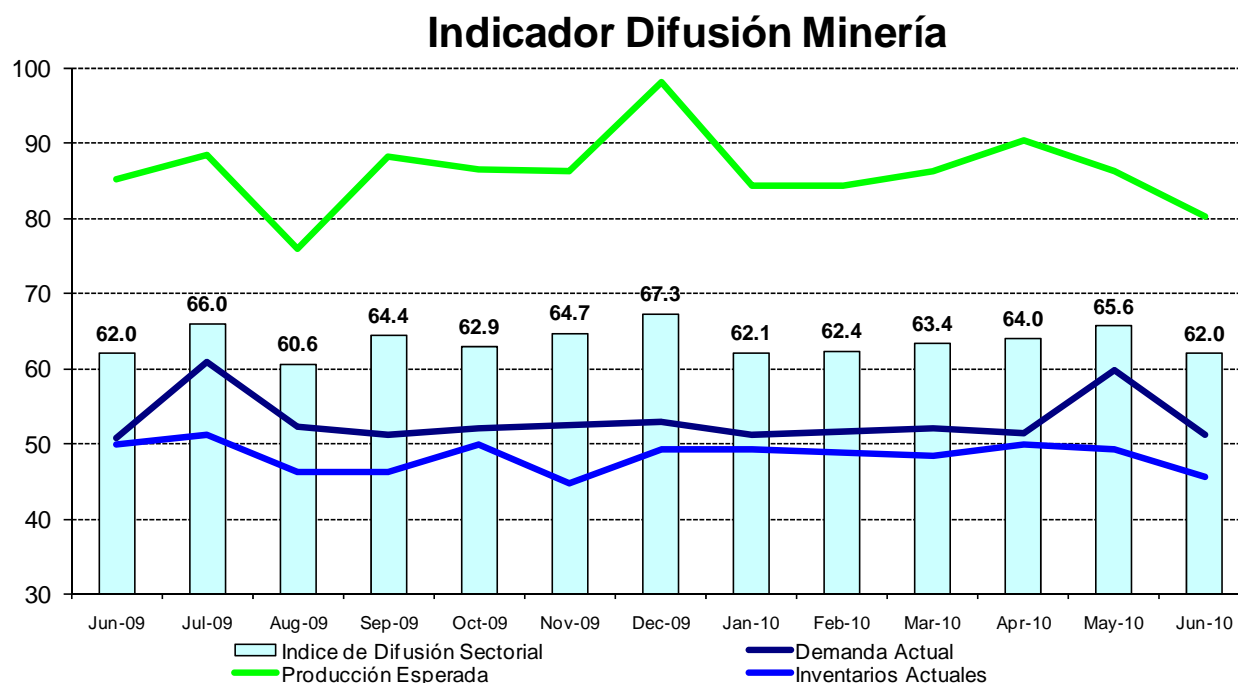


Figura 8. Indicador Difusión del Sector Minería



3 Análisis por Variables Individuales

Los índices que presentan alzas respecto al mes pasado fueron: uso de capacidad (+1%), situación actual de la empresa (+6.2), salarios (+0.4), inversiones (+4.2), situación general esperada del negocio (+0.1) y la situación económica esperada del país (+8.9). Por otra parte, entre los índices que presentan caídas se encuentran: producción actual (-14.7), demanda actual (-5.6), producción o ventas esperadas (-2.2), precios de ventas (-0.7), generación de empleo (-0.7), y finalmente los costos de insumos (-5.8).

A nivel anual (Figura 11) destacamos el incremento de los costos esperados de insumos (+15.4), la demanda actual (+11.1), las inversiones planeadas (+14.9) y la situación económica esperada del país (+37.3). A la baja destacamos los inventarios (-11.5).

Cuadro N°5. Indicadores de Confianza Sectorial: Variables Individuales

Indicador		Jun 2010	May 2010	Jun 2009	Cambio Mes Anterior	Cambio en 12 Meses
Actual	Producción Actual	56.6	71.3	50.0	-14.7	6.5
	Demanda	47.7	53.4	36.7	-5.6	11.1
	Inventarios	46.0	46.0	57.4	0.0	-11.5
	Uso de Capacidad	83.6	82.6	80.7	1.0	2.9
	Situación Actual Empresa	67.1	60.9	52.1	6.2	15.0
Expectativas	Producción o Ventas Esperada	71.8	73.9	61.9	-2.2	9.9
	Precios Venta	57.5	58.2	45.3	-0.7	12.2
	Salarios	67.5	67.1	56.9	0.4	10.6
	Empleo	55.7	56.4	44.2	-0.7	11.5
	Costos Insumos	66.0	71.8	50.6	-5.8	15.4
	Inversiones	74.2	70.0	59.3	4.2	14.9
	Situación General del Negocio	63.2	63.1	51.6	0.1	11.5
	Situación Económica Global del País	83.3	74.4	46.0	8.9	37.3
	Inflación Esperada 12 meses	3.50	3.50	2.5	0.0	1.0

Figura 9. Indicadores Sectoriales por Concepto: Nivel Actual

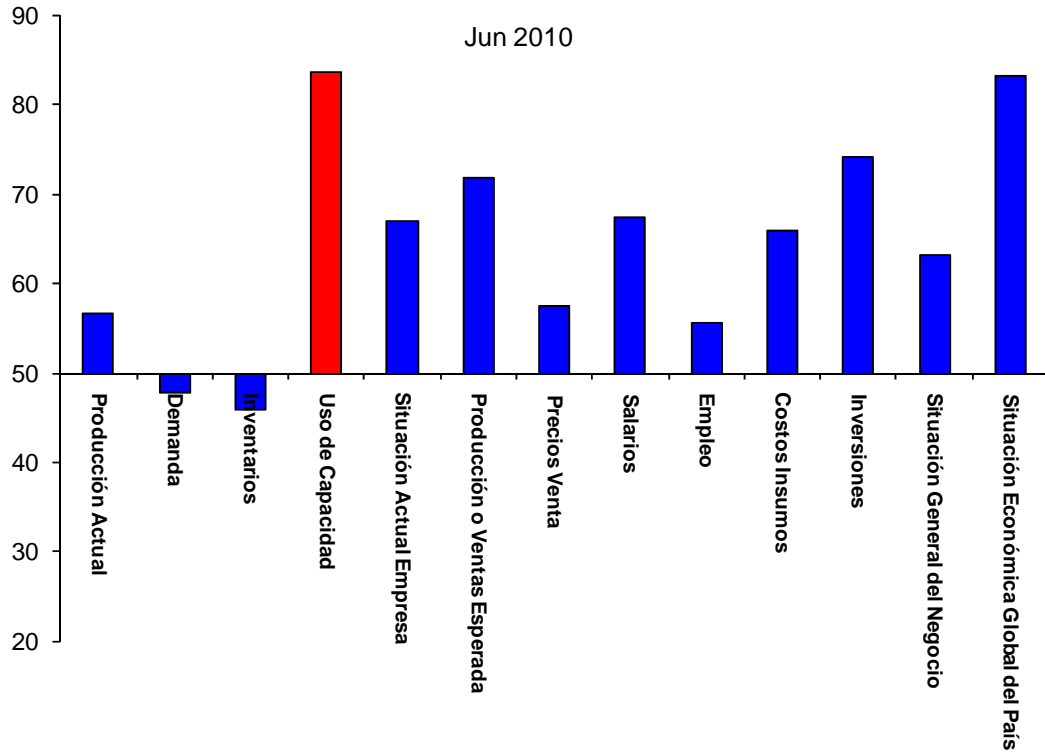


Figura 10. Indicadores Sectoriales por Concepto: Comparación Mes Año Anterior

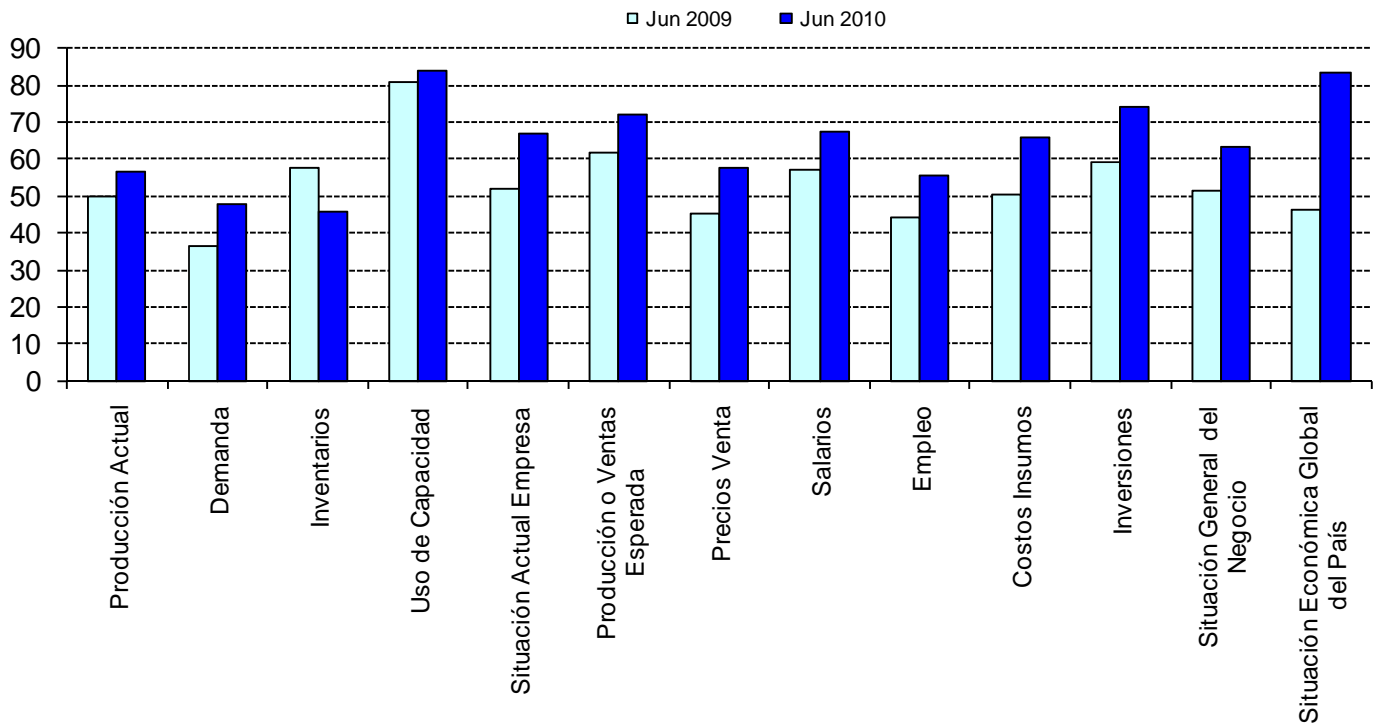
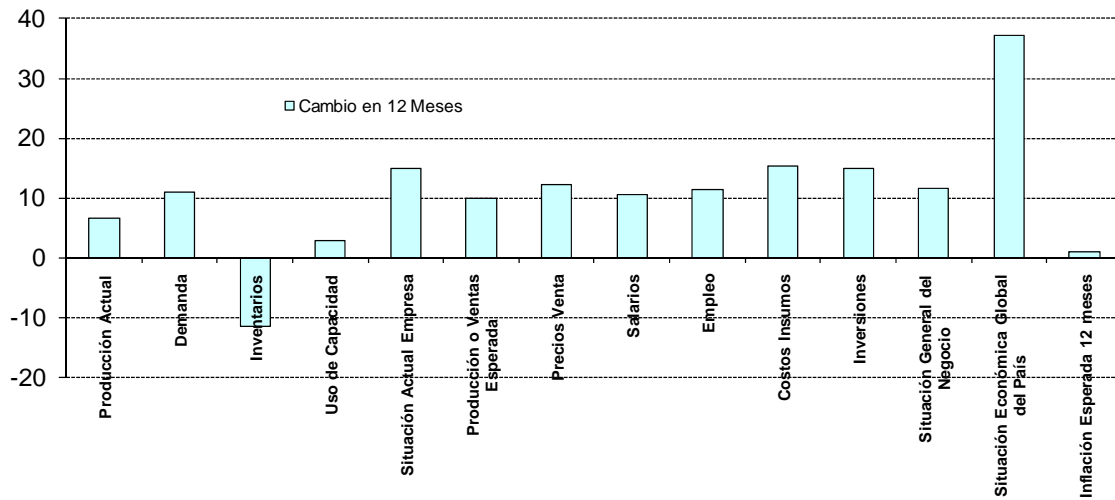


Figura 11. Indicadores Sectoriales por Concepto: Cambio en 12 Meses



3.1 Expectativas de Situación Económica Chilena y Empresarial

Analizando la dinámica de los sub índices agregados para la situación esperada de la economía versus la situación esperada para las empresas, podemos ver una alta correlación, visualizándose una dinámica muy similar entre ambos índices (ver Figura 12a y 12b).

Las expectativas de la situación esperada de la empresa se presentan optimistas alcanzando 63.2 puntos. Con similar comportamiento, la situación económica del país esperada presenta un nivel optimista de 83.3 puntos, lo cual se explicaría a un mejoramiento en la situación actual de las empresas, a un incremento en las inversiones planeadas, a una disminución en las presiones de costos y en un nivel de inventarios menor al deseado.

Si excluimos al sector Minería, las tendencias son similares: las perspectivas económicas se mantienen optimistas (ver 12.b) alcanzando un nivel de 79.7 puntos versus los 83.3 puntos que alcanza el indicador a nivel agregado (incluyendo Minería).

Figura 12a. Índice Expectativas de Economía Chilena y Situación Esperada de la Empresa

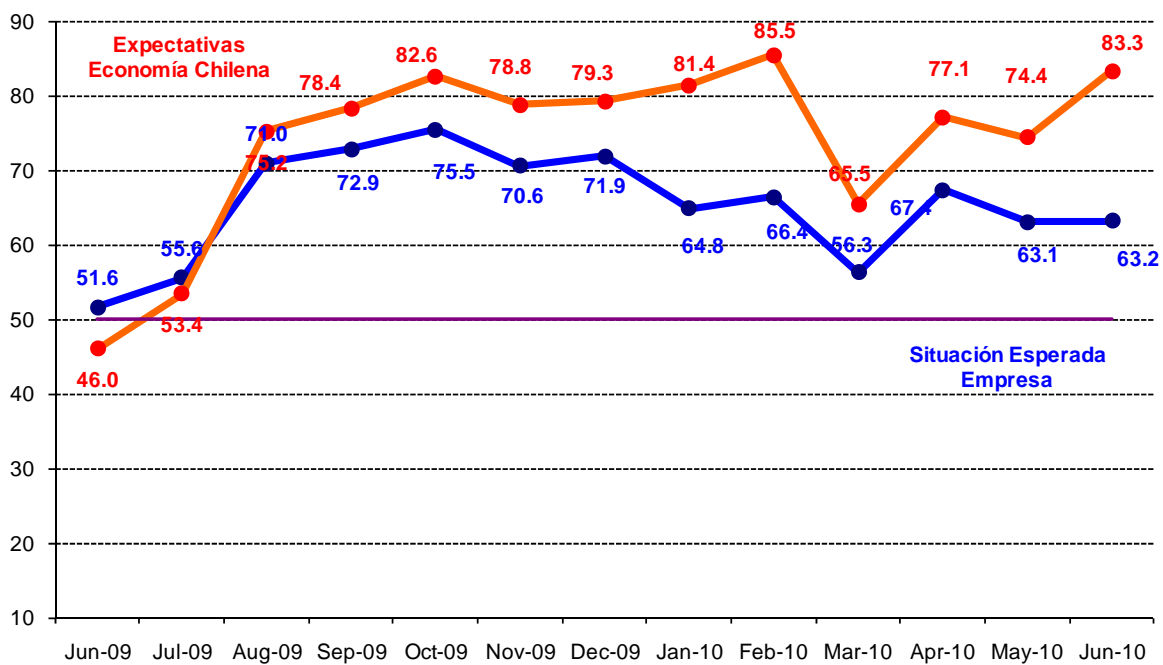


Figura 12b. Índice Expectativas de Economía Chilena Agregada y Excluyendo Minería

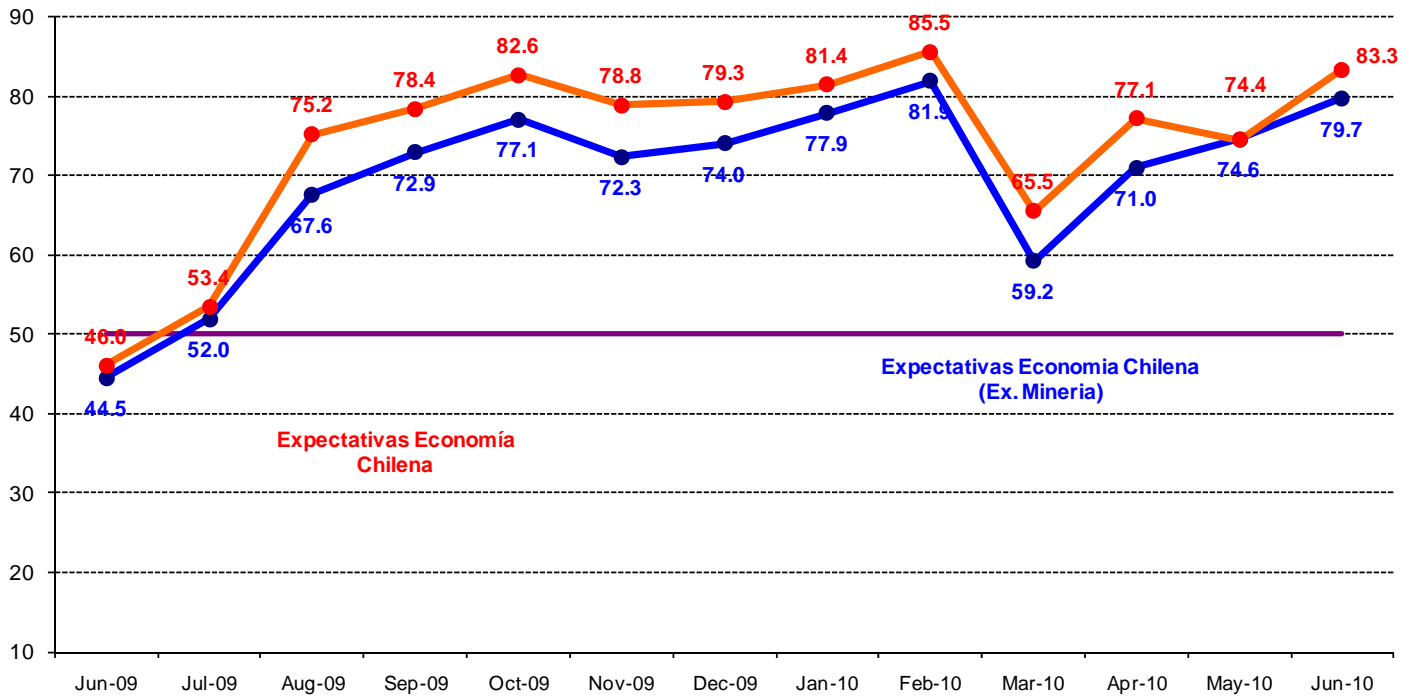


Figura 13a. Índice Expectativas de Economía Chilena e Inversión Planeada (Cambio 12 meses)

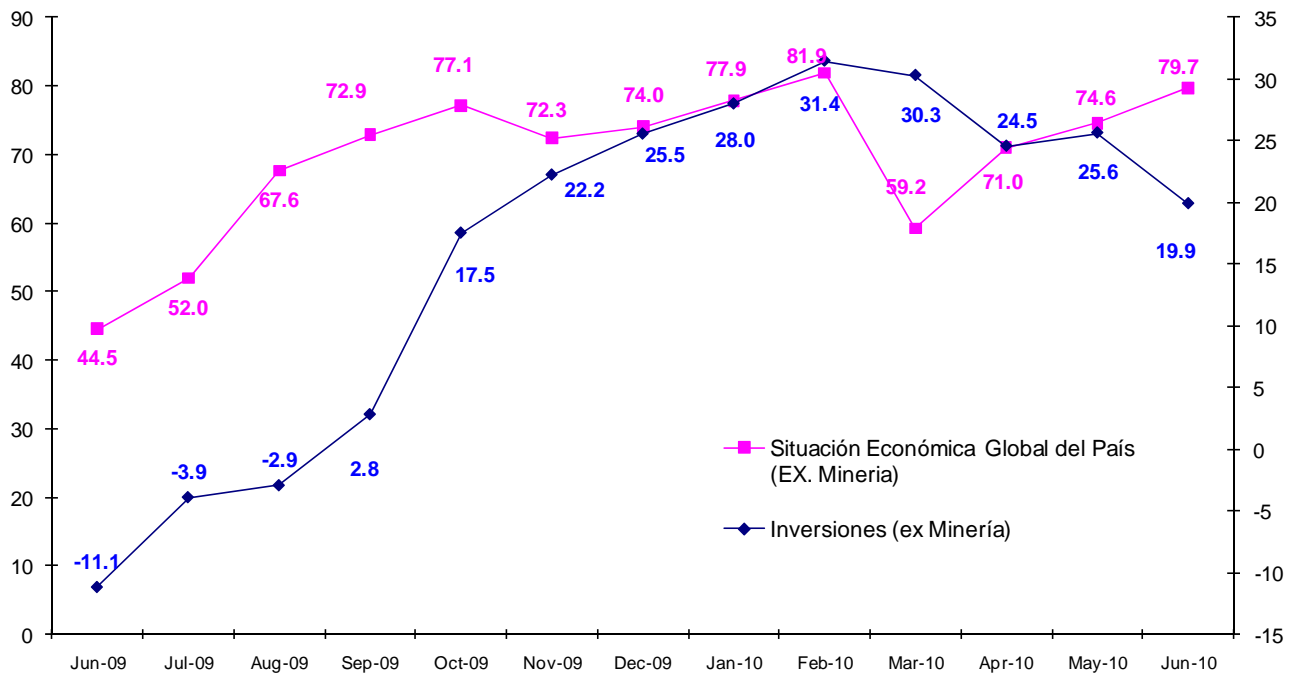
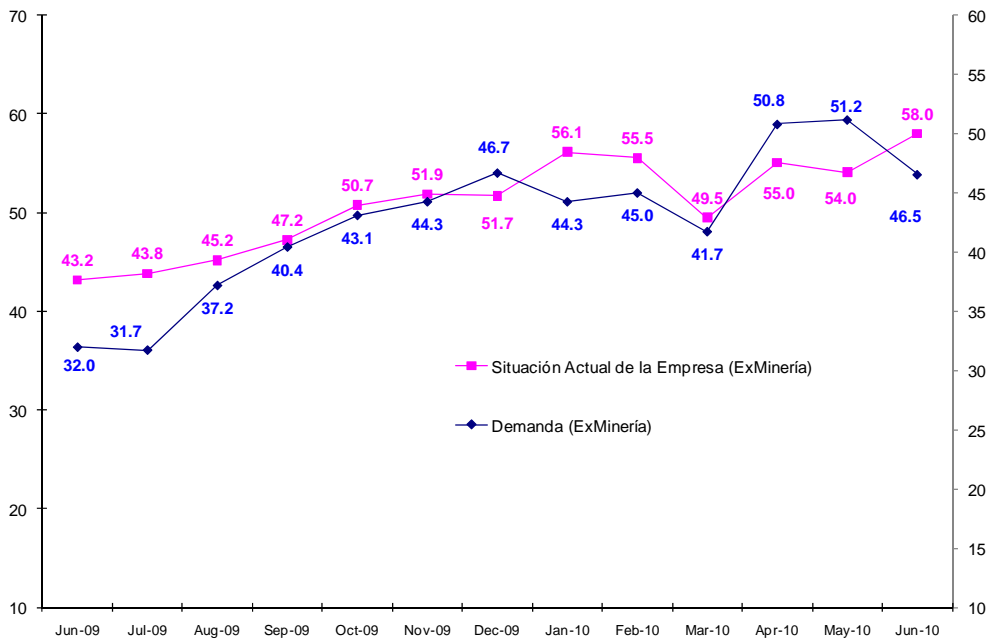


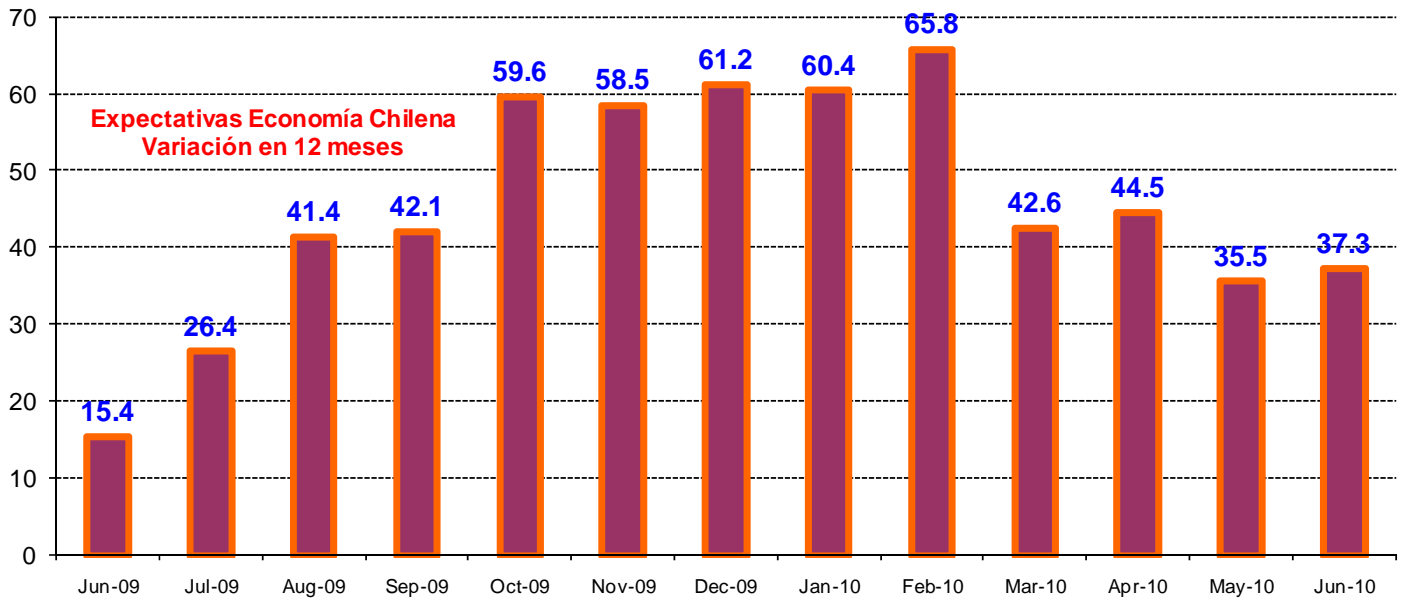
Figura 13b. Índice de Demanda Actual y Situación Actual del Negocio



Analizando la demanda actual (excluyendo Minería) así como la situación actual del negocio (excluyendo a Minería) vemos una alta correlación (ver Figura 13b y 16). La demanda actual total (excluyendo a Minería) de 46.5 puntos se descompone de tres demandas heterogéneas: comercio con 57, construcción con 29.7 puntos, e industria con 53 puntos.

Analizando la evolución de las perspectivas económicas del país en tasas de variación en 12 meses (Figura 14), vemos el ajuste de las expectativas con un índice que parece haber dejado atrás el terremoto de Febrero, y que ha llevado a este sub indicador a permanecer en un nivel de optimismo de 83.3 puntos.

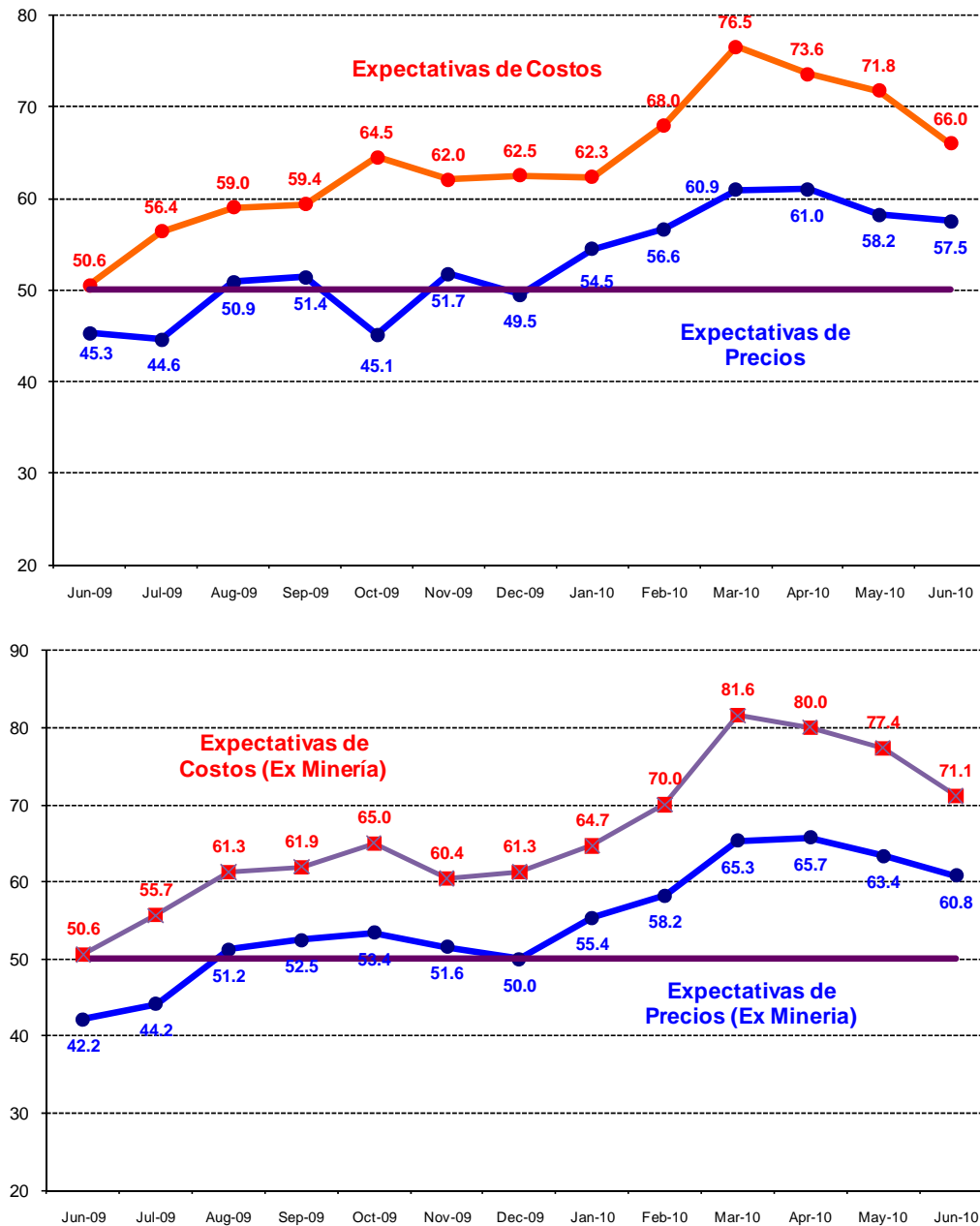
Figura 14. Evolución Índice Expectativas de Economía Chilena (Variación en 12 Meses)



3.2 Encuesta de Costos e Inflación Esperada

Como una forma de evaluar la dinámica de la inflación esperada, las Figuras 15a y 15b pueden ser utilizadas para monitorear las presiones inflacionarias y para correlacionarlas con la pregunta de costos. Se observa una correlación positiva de ambos índices. Durante este mes los sub índices de costos y precios se ubican en 66 y 57.5 puntos, es decir, en la región de expansión pero para el caso de los costos, claramente con menos fuerza que los meses previos. Este análisis sigue una dinámica muy similar si se excluye el sector Minería, tal como se observa en la figura 15b (inferior) que excluye tanto a las expectativas de precios como las expectativas de costos del sector. En este caso los costos presentan un índice expansivo de 71.1 puntos y los precios un sub índice de 60.8, superior en ambos casos a la situación en que consideramos al sector Minería.

Figura 15a y 15b. Índice de Precios y Costos Esperados Sectoriales (Figura inferior excluye sector Minería)



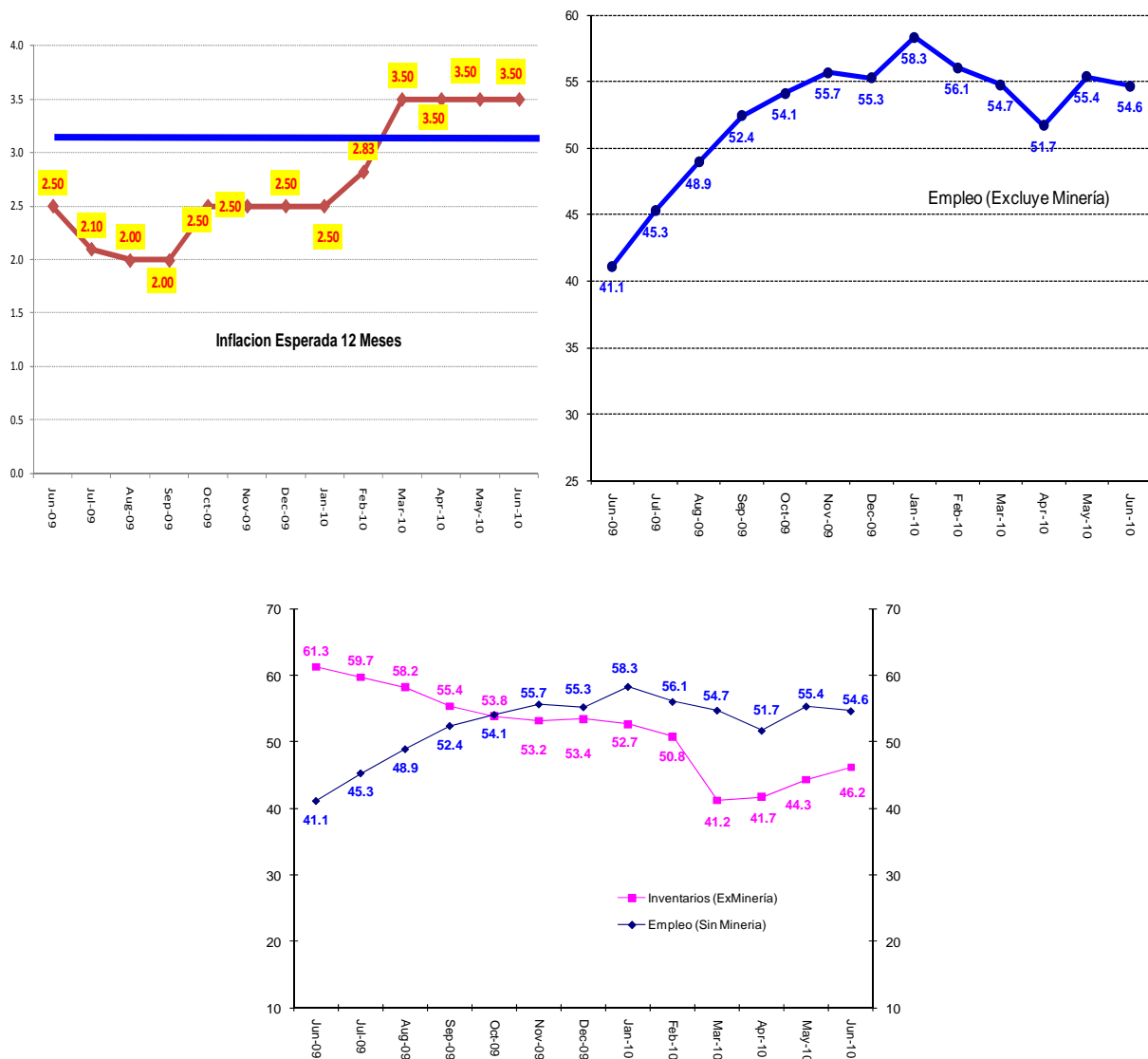
Inflación Esperada y Empleo

Respecto de la pregunta correspondiente a las *expectativas de inflación para los próximos 12 meses*, de los resultados de la encuesta se observa una distribución estadística con sesgo y curtosis producto posiblemente de la mayor incertidumbre de los efectos que finalmente tendrá el terremoto en los precios de los bienes de consumo finales. Hasta febrero, la distribución estaba consolidada en valores inflacionarios inferiores al objetivo del Banco Central, sin embargo desde marzo a la fecha, se presenta en 3.5%.

Las expectativas de inflación promedio para los 12 meses próximos para el sector Comercio fue de 3.4% y para el Industrial alcanzó el 3.6%. La mediana y la moda se ubican en 3.5% para ambos sectores (Figuras 16 y 17 y cuadro 6).

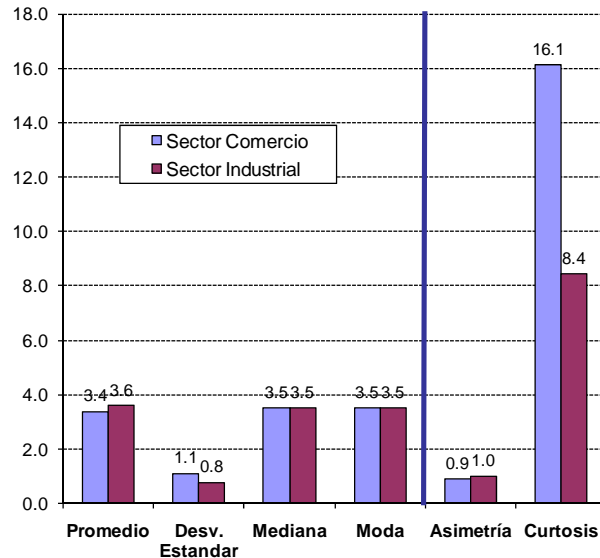
Un análisis estadístico nos revela que la inflación esperada (medida por el promedio sectorial) difiere del objetivo del 3% al presentarse un test de media de 3.93 (P-Value de 0.0001) para el comercio, y de 10.3 (P-Value 0.0000) para el sector industrial, rechazándose la hipótesis nula de que la inflación esperada sectorial es del 3%. De igual forma los tests de simetría y de curtosis rechazan distribuciones normales al presentar test de asimetría de 4.03 y de curtosis de 29.55 para el sector comercio, y test de asimetría de 5.67, y de curtosis de 15.15 para el sector industrial.

Figura 16. Inflación Esperada en 12 meses (Comercio e Industria), Generación de Empleo (Excluyendo Minería) e Inventarios



Si finalmente observamos las Figura 16.a derecha e inferior, podemos ver por otra parte que la generación de empleo sectorial presenta signos aun a niveles expansivos, lo cual se manifiesta en un indicador promedio de 54.6 puntos (sin Minería), inferior al alcanzado el mes pasado. Con esto, las expectativas hablan de un leve mejoramiento del empleo para los próximos meses.

Figura 17. Estadísticos de la Inflación Esperada en 12 meses Sectoriales



Cuadro N°6. Descripción Estadística de la Inflación Esperada

Inflación Esperada 12 meses			
Estadístico	Sector		Promedio Ponderado
	Comercio	Industrial	
Promedio	3.39	3.60	3.52
Desv. Estandar	1.11	0.79	0.92
Test Inflacion = 3	3.93	10.30	7.78
P-Value Test $\pi = 3$	0.0001	0.0000	0.0000
Muestra	122	186	161
Mediana	3.50	3.50	3.50
Moda	3.50	3.50	3.50
Asimetría	0.89	1.02	0.97
Test Sesgo	4.03	5.67	5.02
P-Value S=0	0.0001	0.0000	0.0000
Curtosis	16.11	8.44	11.48
Test Curtosis	29.55	15.15	20.85
P-Value C=3	0.0000	0.0000	0.0000

Muestra

Este mes la muestra alcanzó a 414 encuestados lo que corresponde al 67.9% de la muestra referencial.

Cuadro N°7 Base Muestral

Sector	Población		
	BCCh	Encuestadas	%
Comercio	200	122	61.0%
Construcción	100	96	96.0%
Industria	300	186	62.0%
Minería	10	10	100.0%
Totales	610	414	67.9%