

Indicador Mensual de Confianza Empresarial | IMCE

Informe Marzo 2015



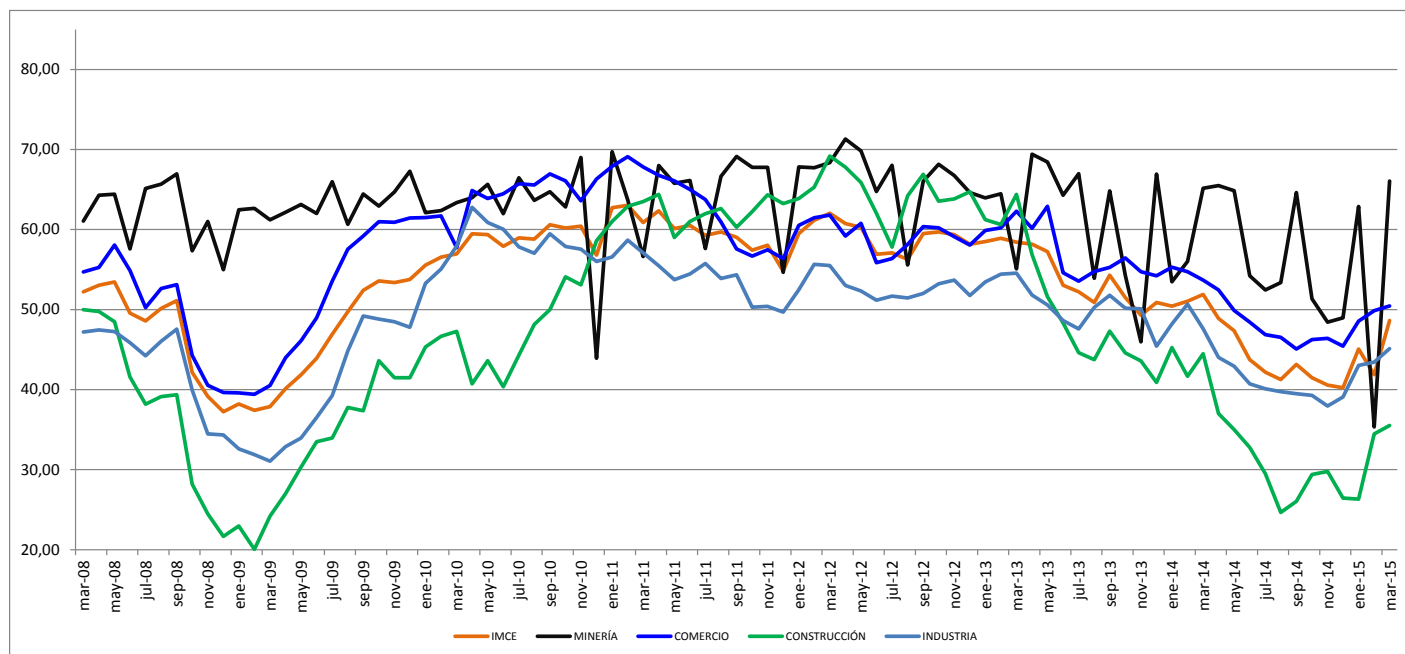
Resumen Ejecutivo

El Indicador Mensual de Confianza Empresarial (IMCE) alcanzó este mes un nivel de 48,64 puntos; 6,77 puntos sobre el mes pasado, ubicando a las expectativas empresariales globales en un nivel pesimista. Construcción e Industria presentan signos de pesimismo. Ningún sector muestra disminución respecto del mes anterior. En frecuencia anual sólo Minería presenta un nivel superior a los de un año atrás.

Las presiones de salarios aumentan respecto al mes anterior, con una disminución marginal en el empleo respecto del mes anterior. Aumentan las inversiones planeadas (4,9 puntos), y la producción esperada aumenta en 30,2 puntos. El uso de la capacidad instalada se ubica en 83,6% de uso. La inflación esperada se ubica en 3,7%, igual al mes anterior.

La demanda actual se ve contractiva (aunque por encima del mes anterior), los inventarios por encima del nivel deseado, las presiones de costos aumentan, la situación general del negocio se encuentra en niveles pesimistas (49,8), mayor que el mes pasado, y la apreciación general sobre la economía chilena se ubica en niveles pesimistas, con 38,5 puntos.

	Comercio	Construcción	Industria	Minería	IMCE ²
mar-13	62,30	64,39	54,56	55,10	58,43
abr-13	60,16	56,85	51,82	69,42	58,17
may-13	62,90	51,60	50,59	68,43	57,25
jun-13	54,60	48,33	48,64	64,28	53,04
jul-13	53,55	44,62	47,59	66,98	52,21
ago-13	54,76	43,75	50,27	53,92	50,89
sep-13	55,26	47,30	51,78	64,82	54,29
oct-13	56,46	44,58	50,18	54,28	51,50
nov-13	54,74	43,59	50,10	45,97	49,29
dic-13	54,23	40,91	45,44	66,93	50,88
ene-14	55,29	45,25	48,21	53,48	50,44
feb-14	54,74	41,67	50,68	56,01	51,05
mar-14	53,69	44,48	47,60	65,16	51,88
abr-14	52,45	37,00	44,02	65,48	48,90
may-14	49,88	35,00	42,93	64,86	47,36
jun-14	48,43	32,77	40,71	54,23	43,74
jul-14	46,88	29,49	40,10	52,44	42,18
ago-14	46,54	24,65	39,75	53,38	41,25
sep-14	45,08	26,03	39,50	64,62	43,16
oct-14	46,26	29,39	39,28	51,36	41,50
nov-14	46,41	29,79	37,96	48,44	40,56
dic-14	45,43	26,45	39,07	48,98	40,22
ene-15	48,56	26,33	43,02	62,87	45,08
feb-15	49,86	34,47	43,43	35,33	41,87
mar-15	50,45	35,51	45,12	66,05	48,64



1 Evolución del IMCE

El Indicador Mensual de Confianza Empresarial presentó un nivel de 48,64 puntos, aumentando 6,77 puntos respecto al mes anterior (figuras 1a-1d) y bajando 3,23 puntos respecto de igual mes del año pasado. Este indicador agregado se ubica por debajo del umbral neutral de 50 puntos para los siguientes tres a seis meses.

Si revisamos la dinámica del IMCE y el IMCE que excluye al sector Minería (Figura 1b, "IMCE sin Minería") ambos presentan una alta correlación. El IMCE que excluye al sector minero se posiciona en un nivel pesimista, inferior al IMCE Global.

Figura 1a.
Evolución del IMCE

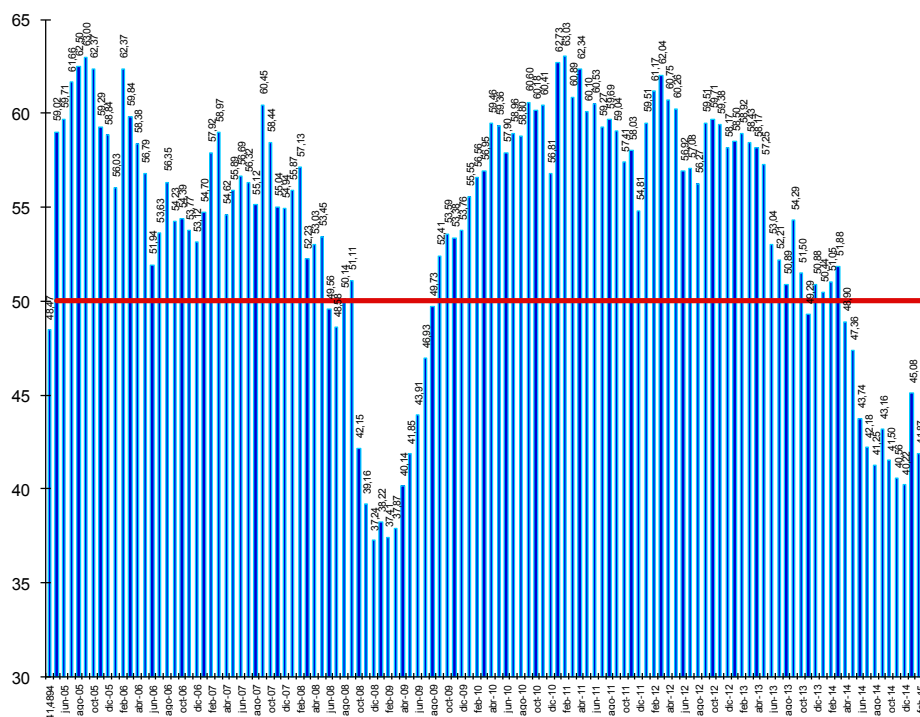


Figura 1b.
Evolución del IMCE Global versus IMCE sin Minería

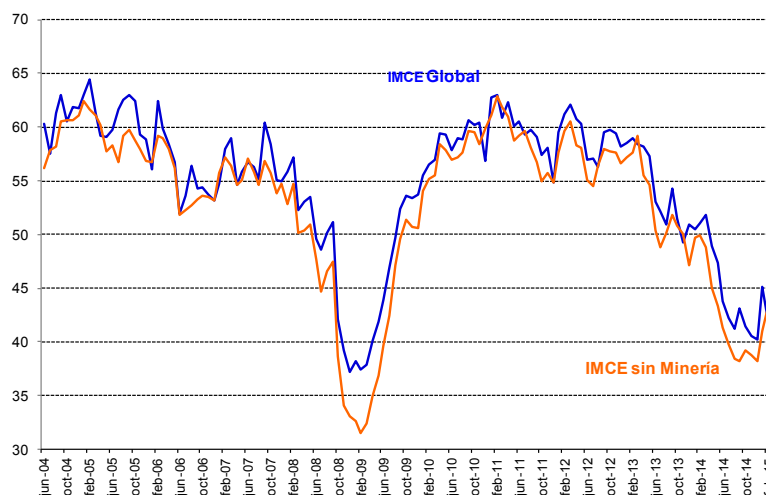


Figura 1c.
Variación del IMCE en 12 Meses y Velocidad medida por su Media Móvil de tres Meses

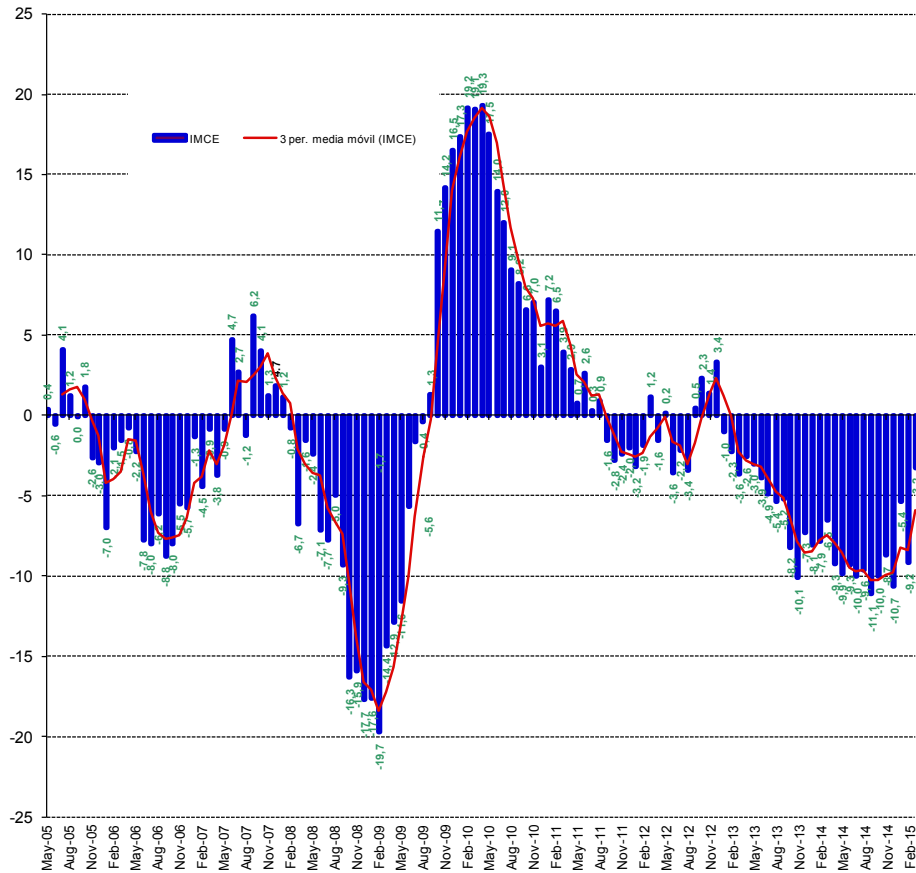
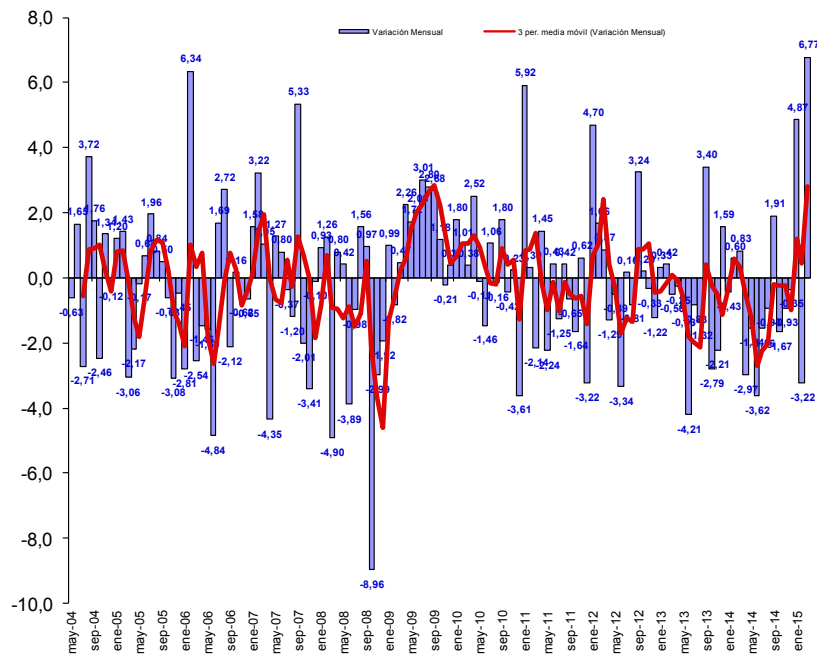


Figura 1d.
Variación del IMCE en 1 Mes y Velocidad medida por su Media Móvil de tres Meses



2 Evolución por Sectores de Actividad

Los indicadores sectoriales se presentan en las figuras 2a y 2b (resultados de las variables individuales en los cuadros 1 al 4). En materia de expectativas sectoriales, Industria y Construcción presentan índices pesimistas. Los sectores Comercio, Industria y Minería son los que presentan una menor volatilidad (inferior a 8 puntos) mientras que Construcción presenta una desviación estándar de 12,6 puntos, presentando junto al sector manufacturero un promedio histórico del índice sectorial menor al de los otros sectores.

Figura 2a.
Evolución de los Indicadores Sectoriales (ordenados por sector y por mes)

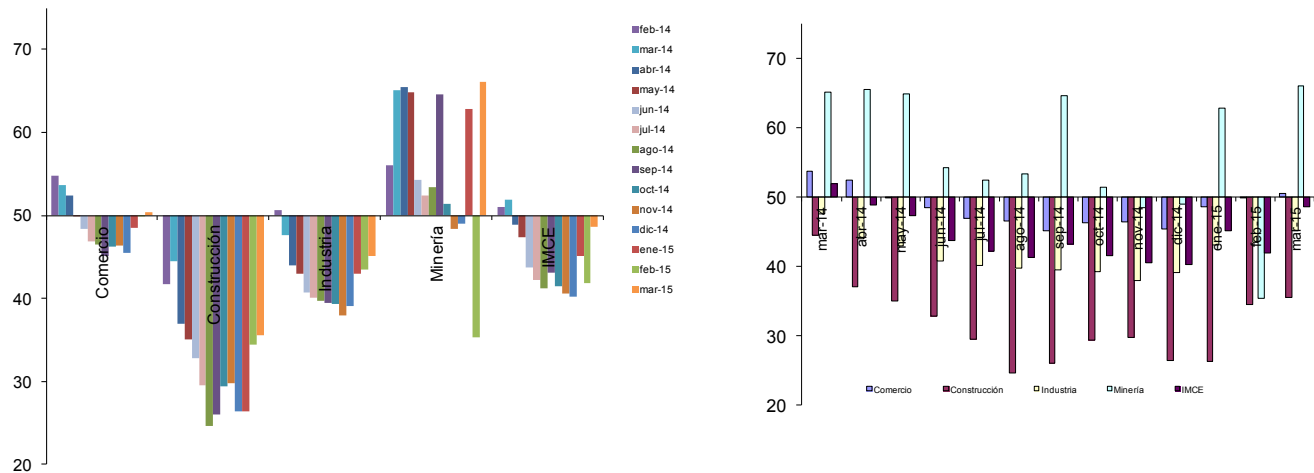
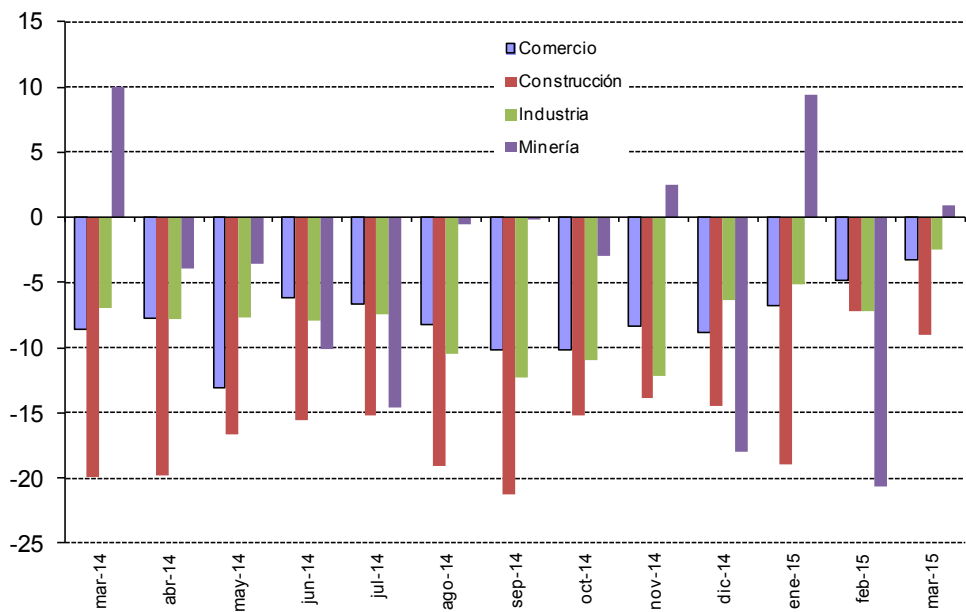


Figura 2b.
Evolución de los Indicadores Sectoriales en 12 Meses



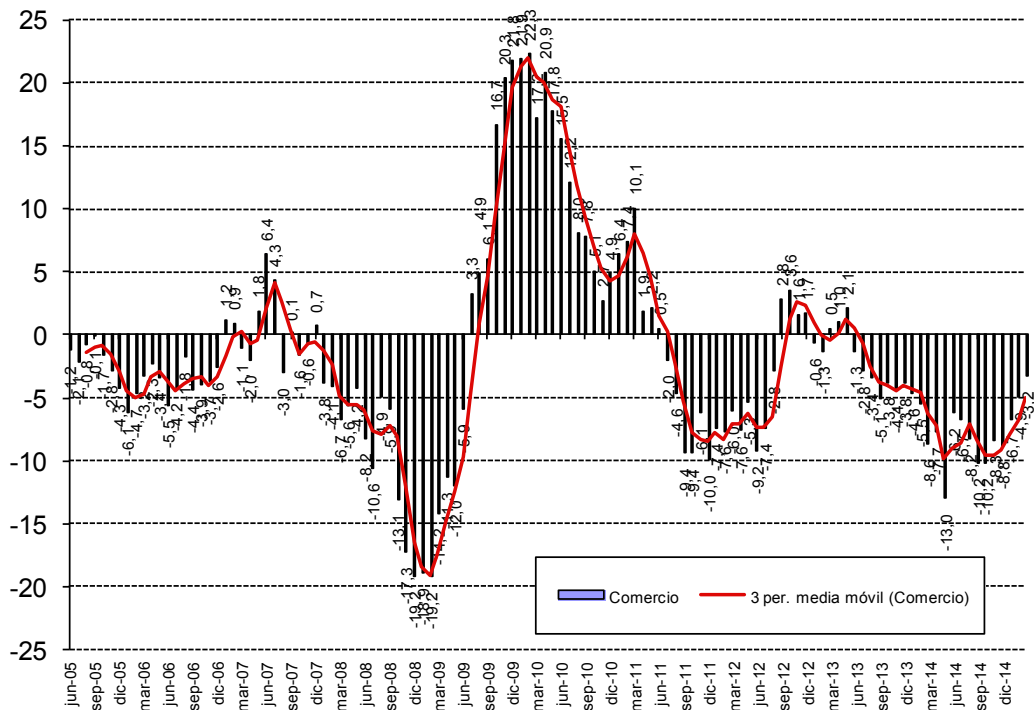
2.1 Comercio

El sector comercio se ubica levemente sobre el umbral neutral con 50,4 puntos, 0,6 puntos por sobre al del mes pasado y bajando 3,2 puntos respecto del año pasado. La demanda actual aumentó, llegando a 63,8 puntos (22,8 puntos sobre el mes anterior). La situación actual de la empresa disminuyó 1,1 puntos (53,6), sobre el umbral de neutralidad. Los precios esperados de los productos vendidos se espera disminuyan respecto del mes anterior (0,9 puntos) y bajen respecto de igual mes del año anterior (12 puntos). Los costos esperados sectoriales se presentan superiores a los del mes pasado en 0,4 puntos (68,3 puntos). La generación de empleo se presenta pesimista con 39,7 puntos, inferior al mes anterior. Las inversiones planeadas son contractivas alcanzando 47,3 puntos (mayor al mes pasado) y las perspectivas de la situación económica del país alcanzan un nivel pesimista de 38,4 puntos, aumentando en 11,8 puntos respecto del año pasado y 3,8 puntos por encima del nivel del mes pasado. La situación general esperada del negocio aumentó, manteniéndose en niveles optimistas con 57,1 puntos. Las ventas esperadas aumentaron a un nivel optimista, mayor que el mes anterior (58,9).

Cuadro N°1 Indicador de Difusión Sectorial: Comercio

Pregunta	Comercio												Variación		Promedio Histórico	Desv. Est. Histórica
	abr-14	may-14	jun-14	jun-14	ago-14	sep-14	oct-14	nov-14	dic-14	ene-15	feb-15	mar-15	Mes	12 Meses		
Situación Actual																
Inventarios	54,7	58,3	59,4	61,9	59,3	61,0	60,9	61,2	59,7	59,8	59,4	59,4	0,0	3,2	55,8	4,1
Demanda	53,9	50,7	46,1	45,0	43,3	36,0	52,5	50,4	49,2	36,6	41,0	63,8	22,8	-0,5	55,9	9,7
Situación General de la Empresa	61,6	55,1	55,9	54,3	51,9	48,9	47,8	50,0	49,2	52,8	54,7	53,6	-1,1	-7,5	65,0	7,8
Expectativas																
Precios	62,0	60,1	59,1	56,1	63,0	61,4	64,5	58,1	60,9	60,6	59,8	58,9	-0,9	-12,0	57,2	5,8
Costos	70,9	71,4	66,9	65,8	72,6	73,9	73,6	69,6	72,2	70,9	67,9	68,3	0,4	-10,8	66,0	7,0
Empleo	43,0	42,4	40,6	38,1	38,5	38,6	41,3	42,7	36,7	39,4	42,3	39,7	-2,6	-8,2	53,8	8,2
Inversiones	46,9	44,9	44,5	43,5	35,6	42,0	41,7	45,0	43,1	39,4	45,3	47,3	2,0	-5,5	60,6	9,8
Situación Económica Global del País	25,6	23,9	22,0	25,2	21,5	23,5	25,0	25,4	23,0	28,0	34,6	38,4	3,8	11,8	53,8	20,8
Situación General del Negocio	50,4	52,9	48,8	48,2	47,0	47,3	51,8	50,4	46,8	52,8	54,3	57,1	2,9	1,0	66,1	10,5
Ventas	54,3	48,6	47,2	46,0	44,8	46,2	53,6	51,2	39,1	44,1	55,1	58,9	3,8	1,6	63,0	10,5
Situación Financiera Empresa	50,4	46,4	51,6	47,1	45,6	47,3	49,3	51,9	49,2	47,6	54,3	56,7	2,4	8,3	60,8	8,2
Inflación Esperada 12 meses	3,5	3,8	3,7	3,7	3,6	3,8	4,0	4,1	4,1	3,7	3,7	3,7	0,0	0,3	3,7	1,2
Indice de Difusión Sectorial	52,5	49,9	48,4	46,9	46,5	45,1	46,3	46,4	45,4	48,6	49,9	50,4	0,6	-3,2	58,4	6,8

Figura 3. Variación % respecto igual mes del año anterior: Sector Comercio



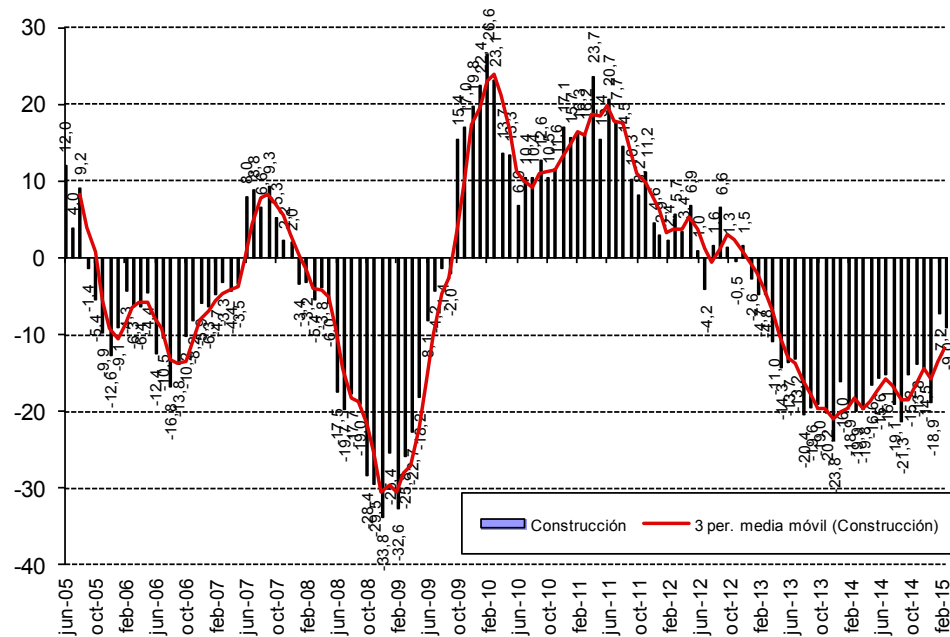
2.2 Construcción

Construcción tiene expectativas pesimista, superiores a las del mes pasado en 1 punto. El indicador sectorial se ubicó en 35,5 puntos, muy por debajo de su nivel promedio histórico. Tal como se mencionó, este sector es el que presenta un IMCE sectorial promedio histórico relativamente bajo (sólo superior al de Industria Manufacturera) así como un rango de variación medido por la desviación estándar mayor a todos los demás sectores (12,6). La demanda actual aparece pesimista con 31,9 puntos (0,8 puntos por encima del mes anterior). El nivel de actividad se presenta a un nivel pesimista (34,1 puntos, igual al mes anterior) y la situación actual del negocio de la construcción es pesimista alcanzando 46,4 puntos (menor que el mes anterior). En términos de expectativas, el indicador de costos de producción es expansivo, menor que el mes anterior (51,4). Las presiones salariales aumentan respecto del mes anterior (50,7), y el empleo sectorial a futuro es contractivo (39,1), aumentando respecto al mes anterior en 1,3 puntos. La situación financiera esperada de la empresa es pesimista (disminuyendo respecto al mes anterior a 43,5 puntos) y las expectativas que el sector tiene sobre la economía chilena se ubican en un rango pesimista con 26,8 puntos, presentando una disminución respecto del mes pasado de 2 puntos y un aumento respecto del año pasado de 1,5 puntos.

Cuadro N°2 Indicador de Difusión Sectorial: Construcción

Pregunta	Construcción												Variación		Promedio Histórico	Desv. Est. Histórica
	abr-14	may-14	jun-14	jun-14	ago-14	sep-14	oct-14	nov-14	dic-14	ene-15	feb-15	mar-15	Mes	12 Meses		
Situación Actual																
Demanda	36,7	34,7	32,4	27,6	26,1	24,0	26,4	26,7	24,6	24,7	31,1	31,9	0,8	-8,4	46,4	13,1
Nivel de Actividad (3 meses)	36,7	34,7	29,1	26,9	22,5	28,8	27,7	31,5	30,4	27,3	34,1	34,1	0,0	-3,0	49,9	13,5
Situación General de la Empresa	50,7	50,7	45,3	46,2	42,3	41,8	41,9	45,2	46,4	46,0	48,5	46,4	-2,1	-4,9	58,0	9,1
Expectativas																
Precios	52,0	49,3	43,2	46,2	40,1	43,2	45,3	45,2	44,2	44,7	47,7	44,9	-2,8	-8,3	56,6	10,1
Costos	62,7	60,0	58,1	55,8	48,6	57,5	58,1	54,1	55,1	56,0	52,3	51,4	-0,8	-16,1	71,0	13,2
Salarios	48,0	46,7	42,6	48,7	40,8	41,1	45,3	45,2	39,9	46,0	43,9	50,7	6,8	-2,5	61,6	10,3
Empleo	37,3	35,3	33,1	31,4	23,2	28,1	32,4	32,9	28,3	28,0	37,9	39,1	1,3	-9,6	55,1	13,1
Situación Económica Global del País	20,0	14,0	14,2	21,2	9,2	13,0	18,9	16,4	16,7	18,7	28,8	26,8	-2,0	1,5	48,5	20,1
Situación Financiera Empresa	50,0	46,0	44,6	42,3	42,3	39,0	40,5	47,9	44,2	44,0	47,7	43,5	-4,2	-5,2	55,7	9,3
Indice de Difusión Sectorial	37,0	35,0	32,8	29,5	24,6	26,0	29,4	29,8	26,4	26,3	34,5	35,5	1,0	-9,0	50,7	12,6

Figura 4. Variación % respecto igual mes del año anterior: Sector Construcción



2.3 Industria Manufacturera

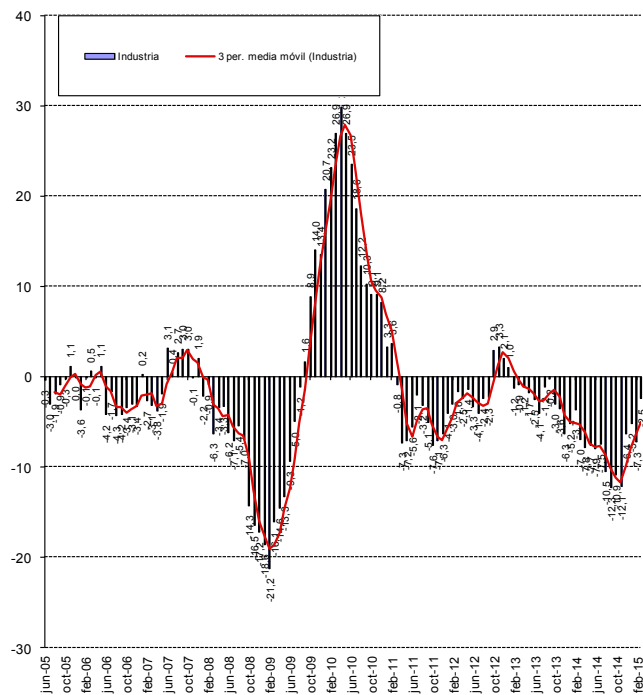
El sector manufacturero presenta para este mes un índice por debajo del neutral de 45,1 puntos, mayor que el mes pasado en 1,7 puntos. La producción actual aumentó respecto del mes anterior (27,7 puntos), alcanzando un nivel optimista (63,6), mientras que el nivel del sub-índice de inventarios está por encima del nivel adecuado (53,7). La demanda actual se presenta por debajo del nivel neutral (34,7), mayor al mes anterior.

En el rango de expectativas, la producción esperada se posiciona sobre el nivel neutral (54,4), inferior al mes anterior. Las expectativas de precios aumentan respecto al mes anterior en 1,1 puntos (49,7). Las presiones salariales disminuyen (55,4). Los costos de producción disminuyen respecto del mes anterior (65). La generación esperada de empleo sectorial se presenta en un nivel contractivo, mayor al mes anterior (39,5). La situación económica del país se ve pesimista presentando un nivel inferior al promedio histórico (41,2) con un alza de 6,3 puntos respecto del mes pasado y un alza de 12,7 puntos respecto del mismo mes del año pasado. Los encuestados se posicionan en un nivel de inflación esperada de 3,6%, igual a la del mes pasado.

Cuadro N°3 Indicador de Difusión Sectorial: Industria Manufacturera

Pregunta	Industria Manufacturera												Variación		Promedio Histórico	Desv. Est. Histórica
	abr-14	may-14	jun-14	jun-14	ago-14	sep-14	oct-14	nov-14	dic-14	ene-15	feb-15	mar-15	Mes	12 Meses		
Situación Actual																
Producción	49,1	47,9	40,9	45,9	44,7	39,9	51,3	49,0	46,1	40,6	35,9	63,6	27,7	0,4	54,2	8,1
Inventarios	54,1	54,8	56,7	55,6	55,6	57,5	57,0	57,7	53,9	55,0	55,3	53,7	-1,5	1,9	53,2	4,4
Demanda	41,5	37,9	31,2	27,8	26,1	25,3	24,2	25,8	27,9	33,4	28,2	34,7	6,5	-6,0	44,6	9,2
Uso de Capacidad	72,9	72,3	69,7	71,4	69,1	70,3	69,9	70,8	69,8	70,4	67,3	72,2	4,9	-1,2	72,6	2,5
Situación General de la Empresa	48,2	47,9	42,1	43,4	39,1	36,4	37,6	38,7	39,0	42,8	37,3	38,1	0,8	-11,9	53,2	7,3
Expectativas																
Producción	44,7	45,8	47,6	48,1	48,8	50,6	50,6	45,8	43,2	50,6	57,4	54,4	-3,0	0,5	60,1	8,5
Precios	61,5	56,4	56,7	52,5	54,0	51,3	51,6	51,9	51,9	53,4	48,6	49,7	1,1	-13,2	56,7	6,6
Salarios	59,1	58,2	56,4	59,1	52,8	51,9	55,1	56,8	57,5	59,7	59,2	55,4	-3,7	-6,5	61,9	4,6
Costos	72,1	70,9	69,4	63,1	68,0	71,4	68,8	64,8	69,2	62,2	65,8	65,0	-0,9	-10,8	68,7	9,5
Empleo	38,5	38,8	36,4	35,3	34,2	36,0	36,3	38,1	37,3	39,1	38,7	39,5	0,7	-6,7	49,3	7,5
Inversiones	47,4	40,6	40,3	42,5	37,6	36,4	39,8	39,4	38,6	44,7	38,0	41,2	3,1	-9,4	59,2	9,6
Situación Económica Global del País	26,5	20,0	20,6	24,4	18,0	22,7	22,3	21,6	23,4	30,3	34,9	41,2	6,3	12,7	54,3	21,6
Situación General del Negocio	45,3	42,7	41,2	46,3	41,0	43,2	41,7	39,7	41,9	46,6	44,4	50,3	6,0	0,9	62,2	10,5
Inflación Esperada 12 meses	3,6	3,8	3,8	3,8	3,7	3,8	4,0	4,1	4,0	3,7	3,6	3,6	0,0	0,2	3,8	1,1
Índice de Difusión Sectorial	44,0	42,9	40,7	40,1	39,8	39,5	39,3	38,0	39,1	43,0	43,4	45,1	1,7	-2,5	50,5	6,5

Figura 5. Variación % respecto igual mes del año anterior: Sector Industrial

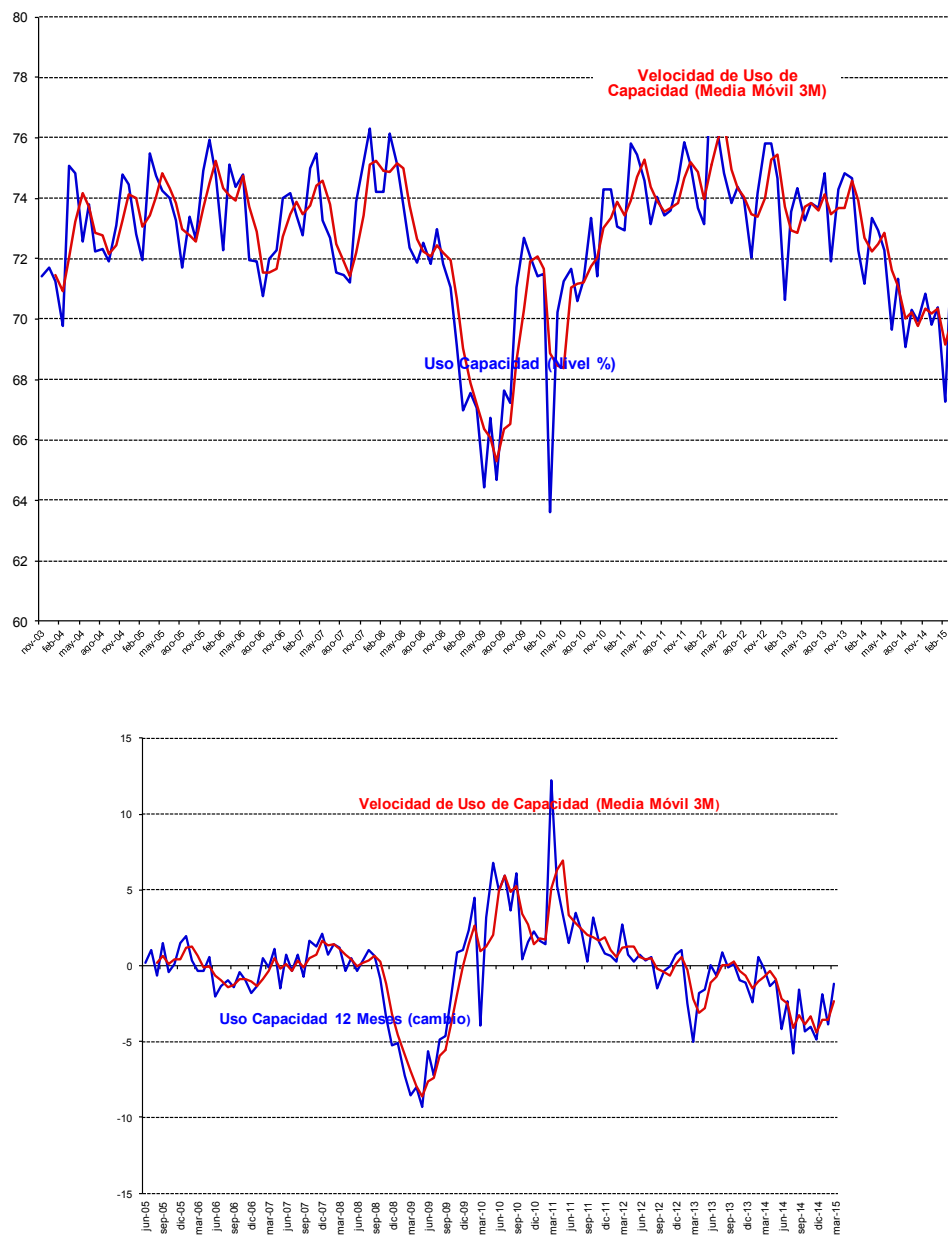


2.3.1 Análisis Uso de Capacidad Instalada de la Industria Manufacturera

El uso de capacidad instalada es un indicador importante al momento de evaluar la capacidad de respuesta del sector frente a shocks de demanda y oferta, de manera que se puede determinar la capacidad ociosa existente y, por ende, las posibilidades de alzas de precios y variación de empleo y producción que las empresas puedan implementar como manera de manejar eficientemente su stock de inventarios.

El uso de la capacidad instalada del sector aumentó respecto del mes pasado alcanzando a un 72,2% de uso. El sector está bajo su capacidad promedio histórica de 72,6%, dentro de los márgenes de variabilidad (al presentar una desviación estándar histórica de 2,5% en el uso de capacidad).

Figura 6. Uso de Capacidad Instalada 3 y 12 Meses y Promedios Móviles (figura inferior)



2.4 Minería

El indicador sectorial alcanzó los 66,1 puntos, aumentando respecto del mes pasado (30,7 puntos) y ubicándose por encima de su promedio histórico, presentando un nivel de variabilidad de 7,5 puntos.

El sub-índice de producción actual alcanzó un nivel de 93,3 puntos aumentando (88,9 puntos) respecto del mes anterior y 8,6 puntos por encima de su nivel del año pasado. Dentro de los indicadores de minería, producción actual es un sub-índice que presenta un alto nivel de volatilidad alcanzando una desviación histórica de 25 puntos. Por su parte el sub-índice de inventarios presentó un nivel de 51,6 que se entiende como volumen de inventarios superior al deseado. El índice de demanda que enfrentó el sector señala un nivel superior al neutral con 54,9 puntos, 0,1 puntos bajo el mes anterior. La situación general actual de la empresa está bajo del nivel neutral (45,1), menor que el mes anterior.

En la sub-sección de expectativas, la producción esperada para los próximos meses presenta un indicador positivo con 94,9 puntos (89,7 puntos por sobre el mes anterior), mayor que su promedio histórico de 73,6 puntos y manteniendo una fuerte variabilidad de 18,9 puntos de desviación estándar. Las expectativas de costos de insumos aumentaron, logrando un nivel positivo con un índice de 50,8. El sector está por debajo del nivel neutral respecto de la Economía chilena con un nivel de expectativas de 47,6 puntos.

Cuadro N°4 Indicador de Difusión Sectorial: Minería

Pre gunta	Minería												Variación		Promedio	Desv. Est.
	abr-14	may-14	jun-14	jul-14	ago-14	sep-14	oct-14	nov-14	dic-14	ene-15	feb-15	mar-15	Mes	12 Meses	Histórico	Histórica
Situación Actual																
Producción	27,3	85,7	81,8	84,8	83,5	17,0	90,8	42,9	80,7	11,4	4,4	93,3	88,9	8,6	62,5	25,0
Inventarios	47,1	46,0	47,7	46,8	46,8	46,9	50,6	54,1	53,3	52,4	54,1	51,6	-2,5	6,8	49,0	5,9
Demanda	57,2	57,6	57,4	57,4	56,7	57,3	53,3	54,9	54,9	54,9	55,0	54,9	-0,1	-1,7	64,9	15,0
Uso de Capacidad	92,2	93,1	93,3	93,3	92,3	94,0	95,2	95,2	95,9	95,5	95,6	95,1	-0,4	2,0	94,2	2,6
Situación General de la Empresa	84,8	88,0	85,9	52,3	87,4	85,4	83,7	83,7	82,1	83,7	84,3	45,1	-39,2	-43,0	87,4	10,5
Expectativas																
Producción	86,3	83,0	53,0	46,7	50,2	83,4	51,4	44,5	45,3	86,2	5,2	94,9	89,7	11,1	73,6	18,9
Precios	44,8	48,5	49,3	47,8	46,2	44,9	46,7	45,7	42,7	41,0	42,8	50,2	7,5	10,6	47,5	10,5
Costos	51,6	50,8	50,0	50,0	50,7	53,8	52,7	52,4	45,9	46,1	44,4	50,8	6,4	4,1	60,5	17,6
Salarios	84,7	86,4	83,9	85,3	85,4	86,3	89,6	93,5	87,8	89,4	86,8	87,8	1,0	3,1	80,3	11,0
Empleo	43,5	44,0	42,0	43,5	42,0	41,4	40,4	39,6	40,4	42,1	41,9	42,1	0,1	-3,8	53,7	12,3
Inversiones	91,2	94,7	90,4	92,6	91,2	89,8	89,4	88,4	78,2	79,0	80,6	90,0	9,5	6,6	88,0	10,9
Situación General de la Empresa	49,8	50,9	48,7	48,5	48,5	50,0	85,3	47,6	42,1	43,7	43,6	48,4	4,8	-1,6	59,4	12,5
Situación Económica Global del País	41,4	42,7	41,3	43,5	39,9	41,4	43,5	45,1	39,6	40,4	46,7	47,6	0,9	4,8	62,7	20,4
Indice de Difusión Sectorial	65,5	64,9	54,2	52,4	53,4	64,6	51,4	48,4	49,0	62,9	35,3	66,1	30,7	0,9	63,3	7,5

Figura 7. Variación % respecto igual mes del año anterior: Sector Minería

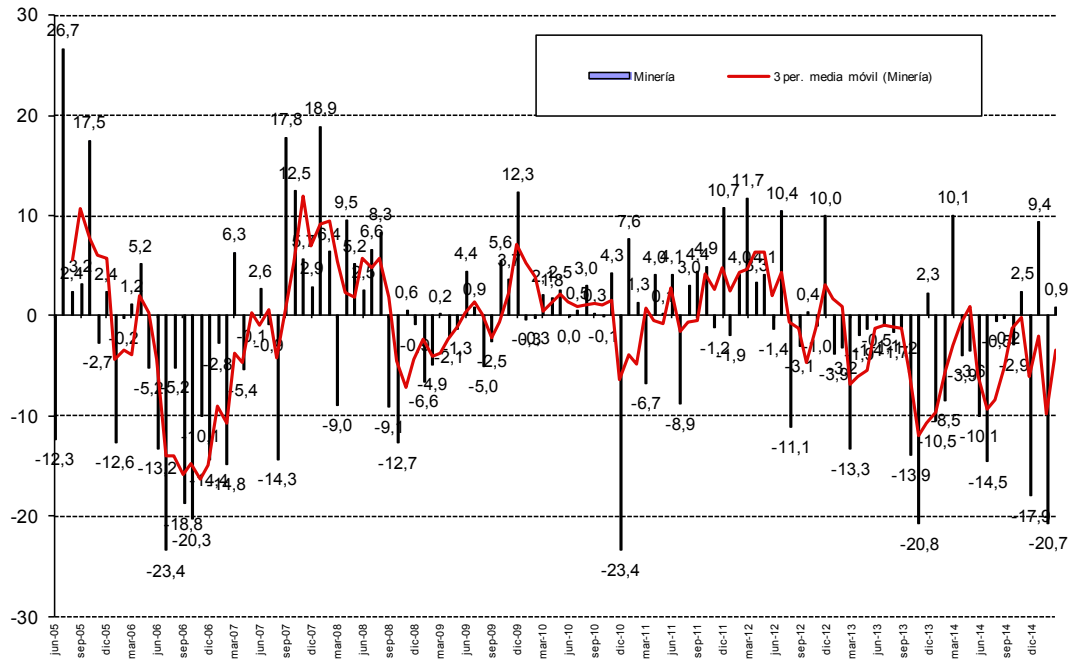
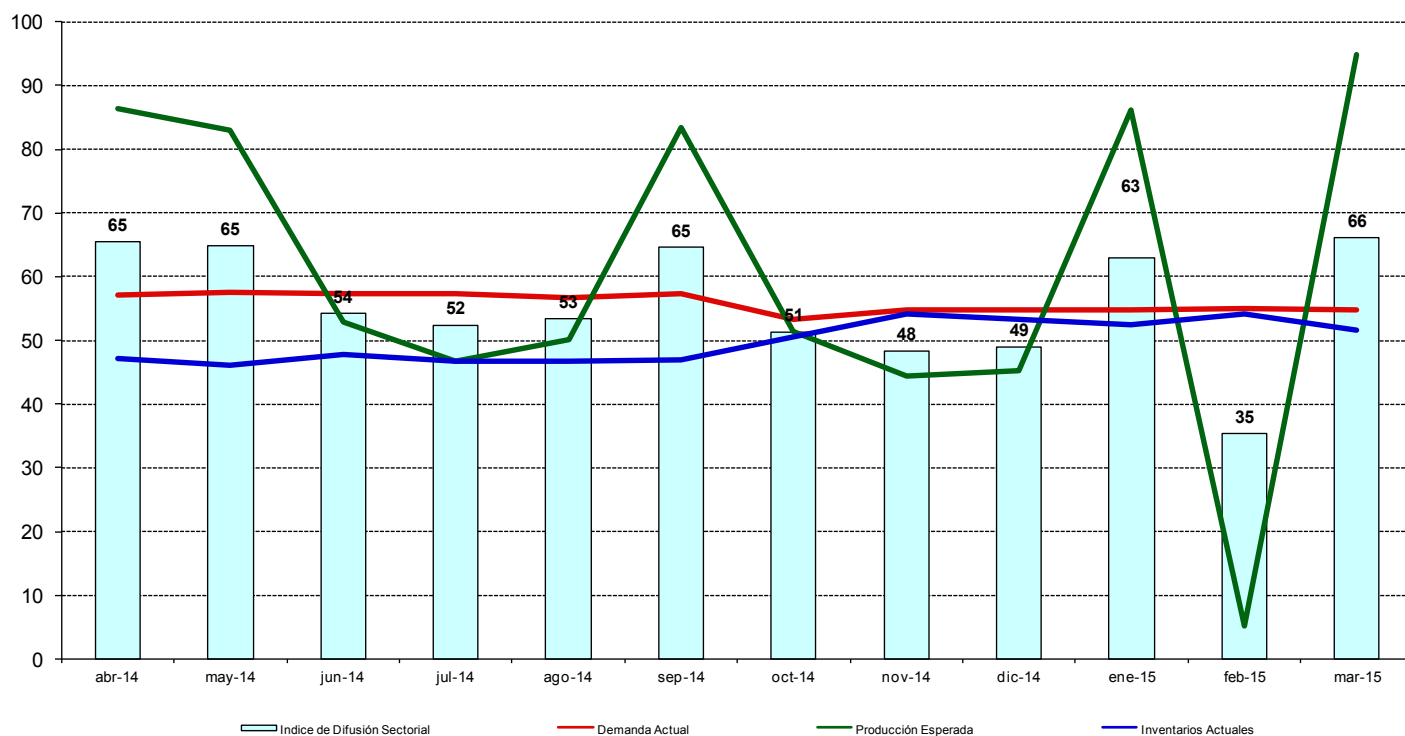


Figura 8. Indicador Difusión del Sector Minería

Indicador Difusión Minería



3 Análisis por Variables Individuales

Los índices que presentan las mayores variaciones respecto al mes pasado fueron: Producción Actual (58,3) y Producción o Ventas Esperada (30,2), en frecuencia anual los mayores cambios se produjeron en Situación Actual Empresa (-16,8) y Costos e Insumos (-8,4).

Cuadro N°5. Indicadores de Confianza Sectorial: Variables Individuales

Indicador		Mar 2015	Feb 2015	Mar 2014	Cambio Mes Anterior	Cambio en 12 Meses
Actual	Producción Actual	78,4	20,1	73,9	58,3	4,5
	Demanda	46,3	38,8	50,5	7,5	-4,2
	Inventarios	54,9	56,3	50,9	-1,4	4,0
	Uso de Capacidad	83,6	81,4	83,2	2,2	0,4
	Situación Actual Empresa	45,8	56,2	62,6	-10,4	-16,8
Expectativas	Producción o Ventas Esperada	69,4	39,2	65,0	30,2	4,4
	Precios Venta	50,9	49,7	56,7	1,2	-5,7
	Salarios	64,6	63,3	66,6	1,4	-2,0
	Empleo	40,1	40,2	47,1	-0,1	-7,0
	Costos Insumos	58,9	57,6	67,3	1,3	-8,4
	Inversiones	59,5	54,6	62,3	4,9	-2,8
	Situación General del Negocio	49,8	47,5	50,1	2,3	-0,3
	Situación Económica Global del País	38,5	36,2	30,8	2,2	7,7
	Inflación Esperada 12 meses	3,7	3,7	3,4	0,0	0,3

Figura 9. Indicadores Sectoriales por Concepto: Nivel Actual

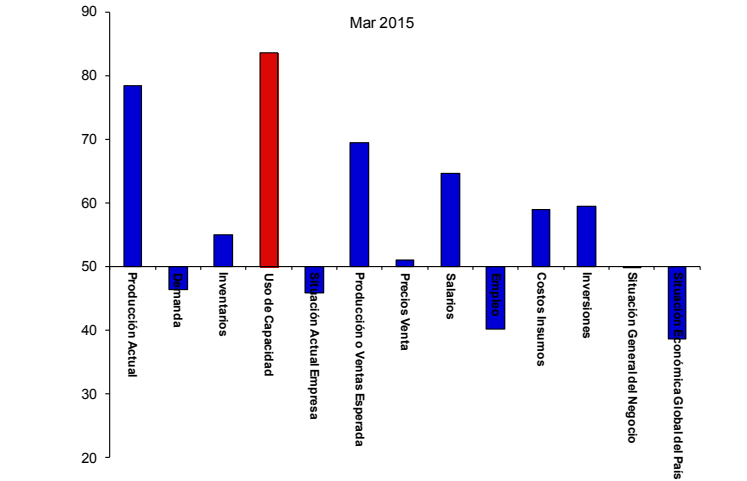


Figura 10. Indicadores Sectoriales por Concepto: Comparación Mes Anterior

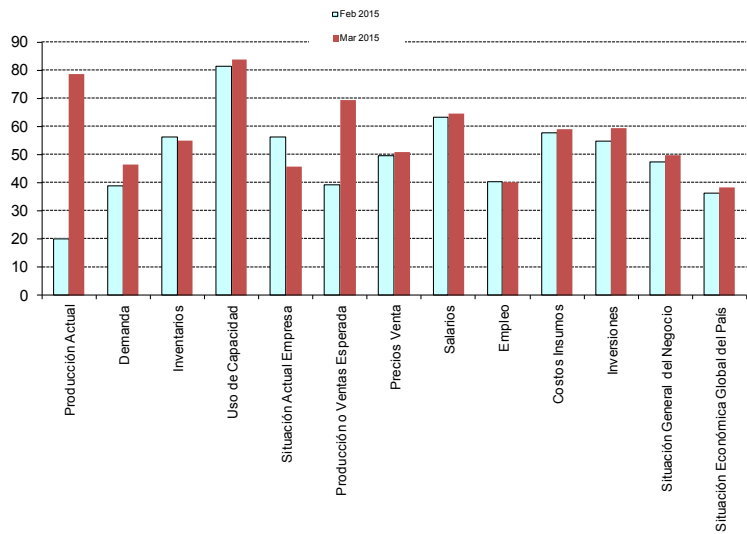
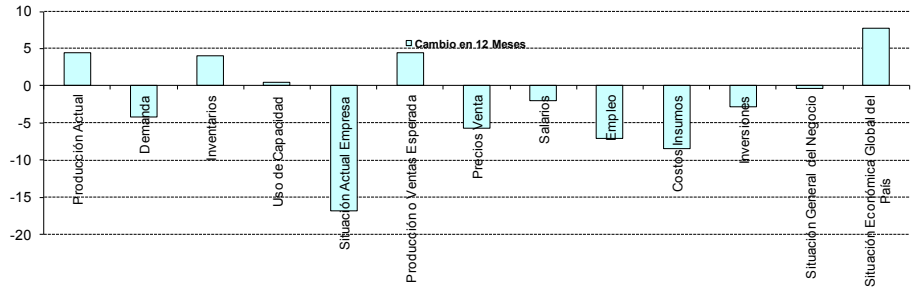


Figura 11. Indicadores Sectoriales por Concepto: Cambio en 12 Meses



3.1 Expectativas de Situación Económica Chilena y Empresarial

Analizando la dinámica de los sub-índices agregados para la situación esperada de la economía versus la situación esperada para las empresas, podemos ver una alta correlación, visualizándose una dinámica muy similar entre ambos índices (ver Figura 12a y 12b).

Las expectativas de la situación esperada de la empresa se presentan levemente pesimistas alcanzando 49,8 puntos. La situación económica del país esperada presenta un nivel pesimista de 38,5 puntos.

Si excluimos al sector Minería, las tendencias son más correlacionadas: las perspectivas económicas son pesimistas (ver 12.b) alcanzando un nivel de 35,5 puntos versus los 38,5 puntos que alcanza el indicador a nivel agregado (incluyendo Minería).

Figura 12a. Índice Expectativas de Economía Chilena y Situación Esperada de la Empresa

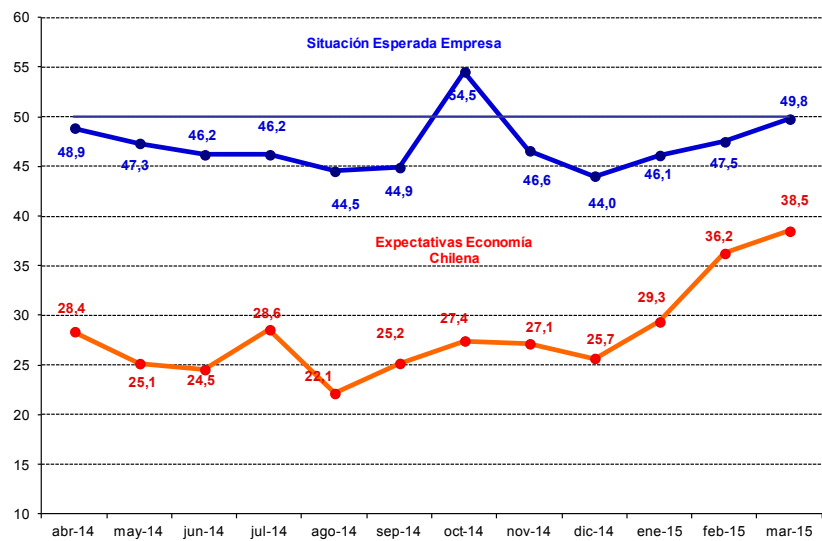


Figura 12b. Índice Expectativas de Economía Chilena Agregada y Excluyendo Minería

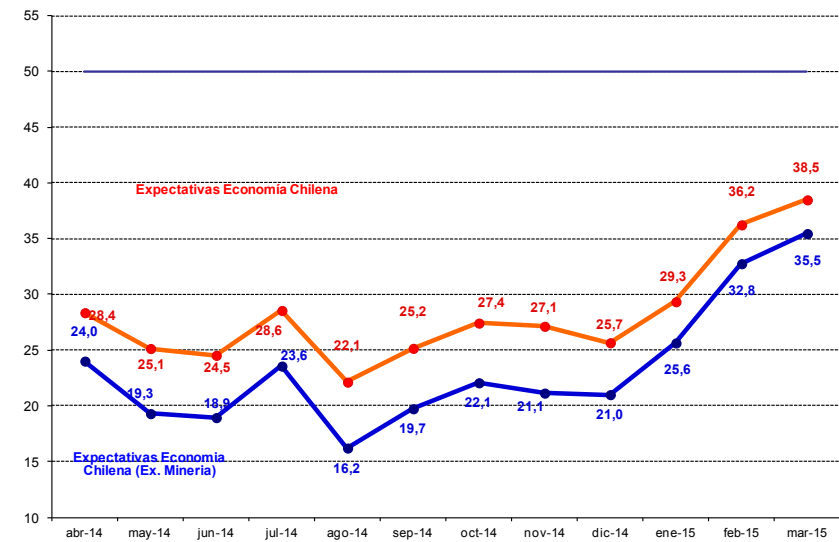


Figura 13a. Índice Expectativas de Economía Chilena e Inversión Planeada (Cambio 12 meses)

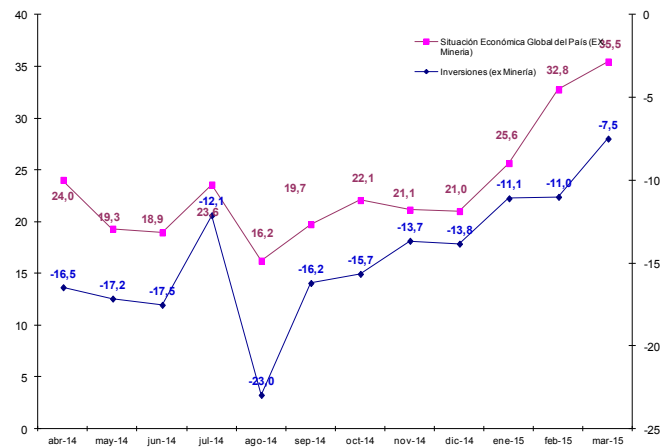


Figura 13b. Índice de Demanda Actual y Situación Actual del Negocio

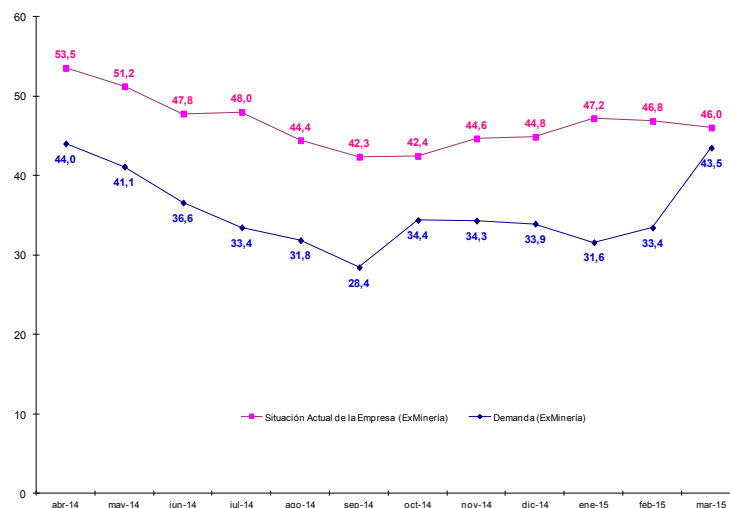
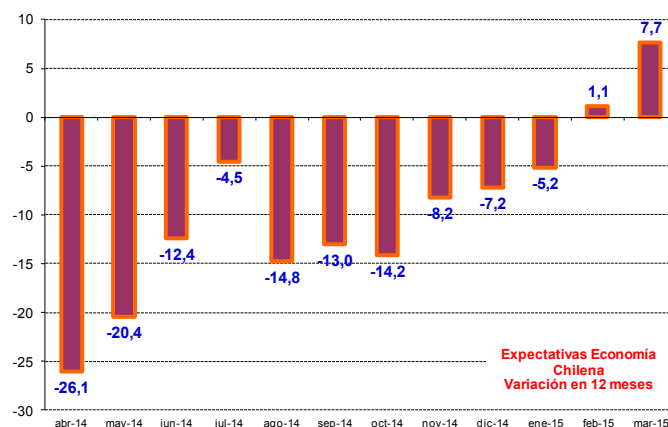


Figura 14. Evolución Índice Expectativas de Economía Chilena (Variación en 12 Meses)

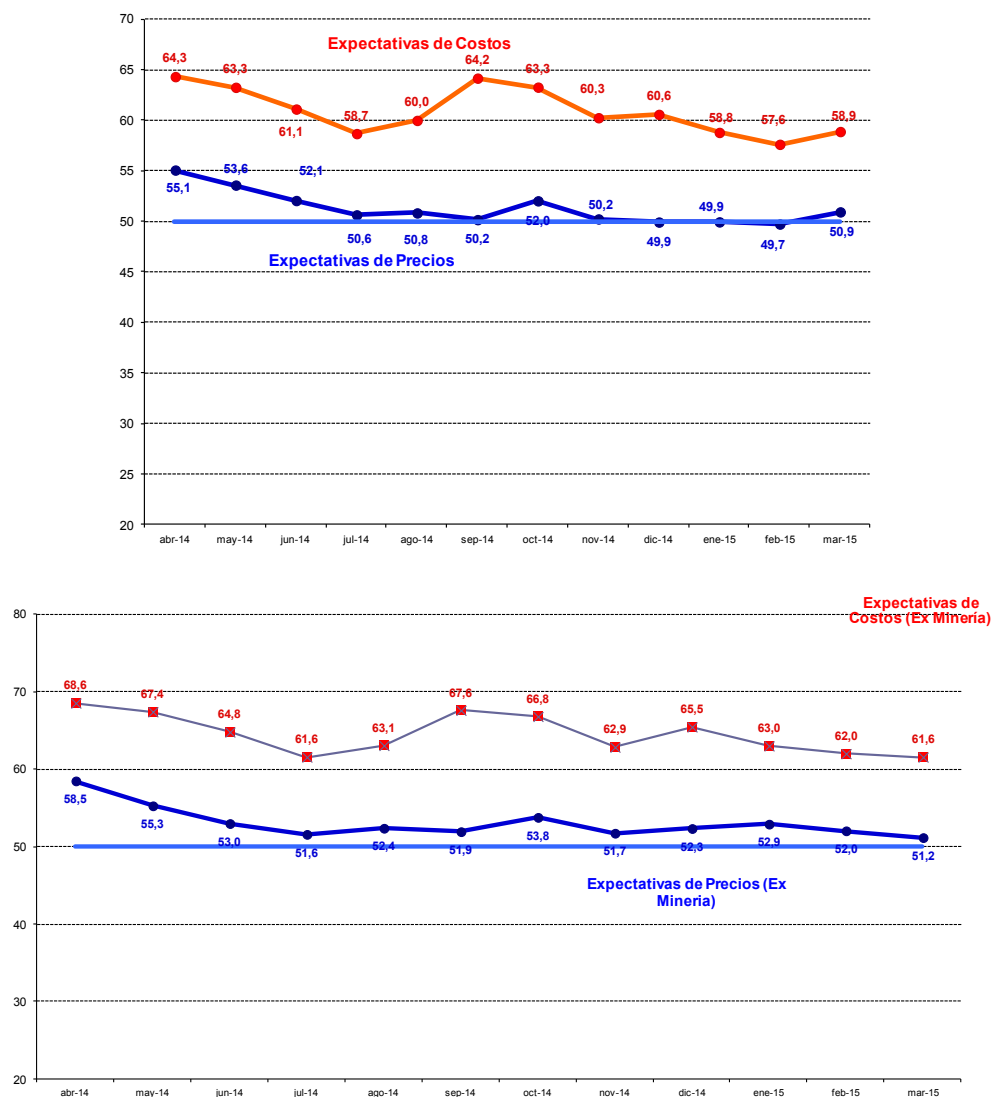


3.2 Encuesta de Costos e Inflación Esperada

Como una forma de evaluar la dinámica de la inflación esperada, las Figuras 15a y 15b pueden ser utilizadas para

monitorear las presiones inflacionarias y para correlacionarlas con la pregunta de costos. Se observa una correlación positiva de ambos índices, durante la mayor parte del tiempo. Durante este mes los sub índices de costos y precios se ubican en 58,9 y 50,9 puntos respectivamente, es decir, tanto el índice de costos como el de precios se encuentran en la región de expansión (con expectativas de precios levemente por sobre del nivel neutral de 50 puntos) con mayor fuerza en ambos índices que el mes anterior. Este análisis sigue una dinámica similar si se excluye el sector Minería, tal como se observa en la figura 15b.

Figura 15a y 15b. Índice de Precios y Costos Esperados Sectoriales (Figura inferior excluye sector Minería)

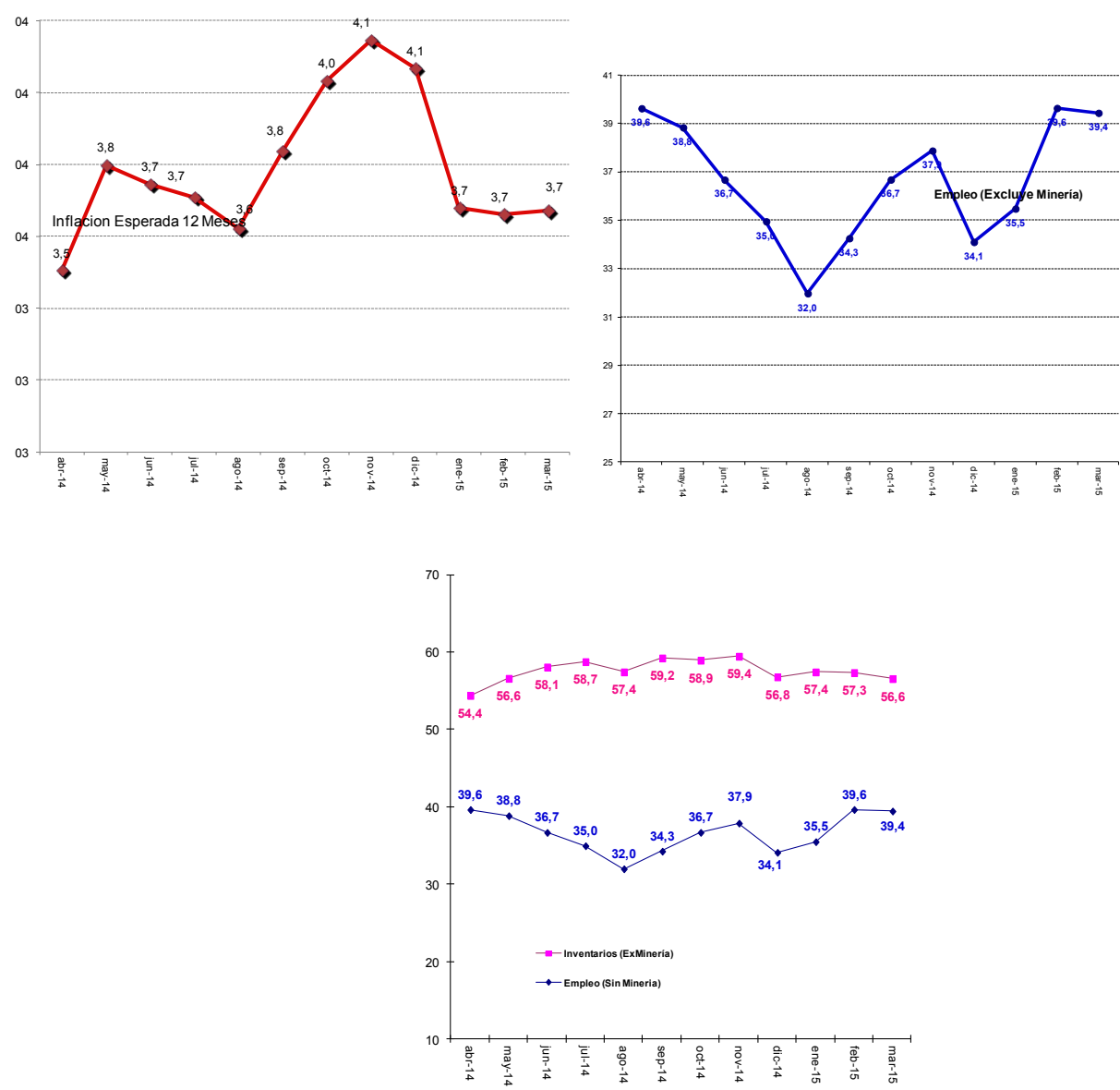


Inflación Esperada y Empleo

Respecto de la pregunta correspondiente a las *expectativas de inflación para los próximos 12 meses*, de los resultados de la encuesta se observa una distribución estadística con sesgo y curtosis. Hacia septiembre de 2011 la inflación se encontraba en rango del 3,5%. Posteriormente, ya en noviembre del mismo año las presiones de inflación comienzan a aumentar, ubicándose en 3,8%. A partir de abril de 2012, comienzan nuevamente a caer hasta junio de 2013, cuando crecen nuevamente. Durante el 2014 continúa la tendencia al alza, alcanzando en diciembre de 2014 expectativas de 4,1% de inflación. En Enero del 2015 las expectativas de inflación vuelven a disminuir, ubicándose en 3,7%. Para Marzo del 2015 las expectativas de inflación se mantienen en 3,7%.

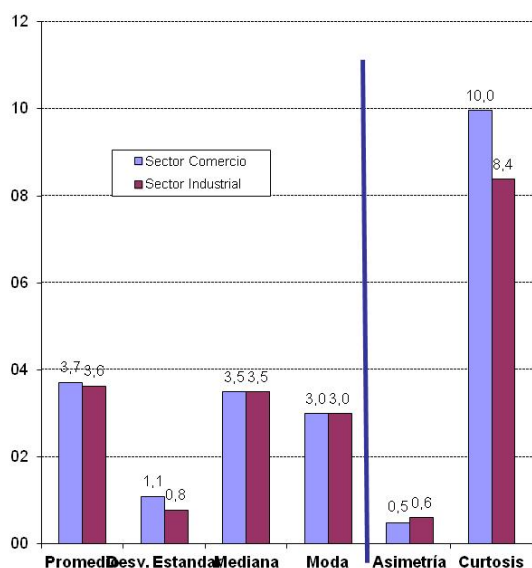
Las expectativas de inflación promedio para los 12 meses próximos para el sector Comercio e Industria alcanzaron 3,7% y 3,6% respectivamente. La mediana se ubica en 3,5% para ambos (Figuras 16 y 17 y cuadro 6) y estadísticamente se observan niveles significativos de curtosis (especialmente del sector comercio) y sesgo para ambos sectores.

Figura 16. Inflación Esperada en 12 meses (Comercio e Industria), Generación de Empleo (Excluyendo Minería) e Inventarios



Si finalmente observamos las Figura 16 derecha (empleo) e inferior (inventarios y empleo), podemos ver por otra parte que la generación de empleo sectorial disminuyó respecto del mes pasado, alcanzando un indicador promedio de 39,4 puntos (excluyendo Minería).

Figura 17. Estadísticos de la Inflación Esperada en 12 meses Sectoriales



Cuadro N°6. Descripción Estadística de la Inflación Esperada

Inflación Esperada 12 meses			
Estadístico	Sector		Promedio Ponderado
	Comercio	Industrial	
Promedio	3,71	3,63	3,67
Desv. Estandar	1,09	0,78	0,92
Test Inflacion = 3	6,90	9,80	8,55
P-Value Test = 3	0,0000	0,0000	0,0000
Muestra	112	147	132
Mediana	3,50	3,50	3,50
Moda	3,00	3,00	3,00
Asimetría	0,48	0,61	0,55
Test Sesgo	2,05	3,02	2,60
P-Value S=0	0,0400	0,0025	0,0187
Curtosis	9,97	8,38	9,07
Test Curtosis	15,06	13,32	14,07
P-Value C=3	0,0000	0,0000	0,0000

Muestra

Este mes la muestra alcanzó a 339 encuestados lo que corresponde al 55,5% de la muestra referencial.

Cuadro N°7 Base Muestral

Población			
Sector	BCCh	Encuestadas	%
Comercio	200	112	56,0%
Construcción	100	69	69,0%
Industria	300	147	49,0%
Minería	11	11	100,0%
Totales	611	339	55,5%