

Indicador Mensual de Confianza Empresarial | IMCE

Informe Diciembre 2010

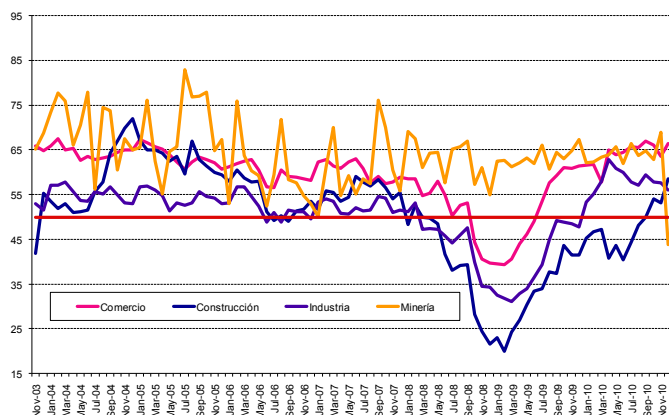


Resumen Ejecutivo

El Indicador Mensual de Confianza Empresarial (IMCE) alcanzó este mes un nivel de 56.8 puntos, disminuyendo 3.6 puntos respecto del mes pasado pero subiendo 3 puntos respecto al año anterior, ubicando a las expectativas empresariales en un nivel aun optimista. Todos los sectores se encuentran en un nivel de expectativas optimista a excepción de Minería que por primera vez en varios meses presenta un nivel inferior al neutral explicado por una caída en la producción esperada. En frecuencia mensual Industria y Minería caen mientras que en frecuencia anual todos aumentan sus índices (excepto Minería). Las presiones de salarios se incrementan y la creación de empleo se estabiliza. El stock de inventarios se mantiene en un nivel deseado. El uso de la capacidad instalada industrial se mantiene en 74.3% de uso, por sobre del promedio histórico de 72.3%.

La inflación esperada baja a 3.2%. Se sigue observando sesgo y curtosis especialmente en el sector Comercio.

En resumen, la demanda se presenta aun más expansiva que el mes previo, los inventarios al nivel deseado, las presiones de costos persisten (pero se mantienen respecto del mes anterior), las inversiones planeadas se mantienen sólidas, y el optimismo sobre la economía Chilena sigue en niveles altos alcanzando este mes los 81.9 puntos.



	Comercio	Construcción	Industria	Minería	IMCE
Nov-03	65.92	41.91	53.01	65.08	56.50
Dec-03	64.73	55.28	51.50	68.79	58.80
Jan-04	65.83	53.49	57.05	73.42	61.70
Feb-04	67.52	51.88	57.10	77.64	62.64
Mar-04	65.06	53.03	57.77	75.84	62.15
Apr-04	65.42	51.02	55.72	66.00	59.24
May-04	62.66	51.10	53.61	70.46	58.61
Jun-04	63.47	51.59	53.48	77.90	60.26
Jul-04	62.84	55.63	55.62	56.21	57.55
Aug-04	63.11	57.87	55.07	74.47	61.28
Sep-04	63.50	64.29	56.68	73.84	63.04
Oct-04	64.51	66.87	54.92	60.43	60.58
Nov-04	64.94	69.87	53.17	67.49	61.92
Dec-04	64.94	72.06	53.03	64.98	61.80
Jan-05	67.31	67.13	56.81	65.48	63.00
Feb-05	66.55	64.90	56.84	76.18	64.43
Mar-05	65.71	64.96	56.09	62.52	61.37
Apr-05	65.15	64.32	54.74	55.05	59.19
May-05	63.85	62.39	51.33	64.55	59.02
Jun-05	62.24	63.54	53.14	65.62	59.71
Jul-05	60.75	59.60	52.61	82.88	61.66
Aug-05	62.33	67.04	53.14	76.88	62.50
Sep-05	63.40	62.84	55.73	77.04	63.00
Oct-05	62.85	61.47	54.65	77.95	62.37
Nov-05	62.16	60.00	54.23	64.82	59.29
Dec-05	60.68	59.43	53.00	67.39	58.84
Jan-06	61.18	58.01	53.17	52.88	56.03
Feb-06	61.85	60.56	56.78	75.96	62.37
Mar-06	62.50	58.71	56.64	63.72	59.84
Apr-06	62.90	57.87	54.65	60.23	58.38
May-06	60.49	57.96	52.44	59.32	56.79
Jun-06	56.69	51.13	48.92	52.39	51.94
Jul-06	56.55	49.12	50.95	59.46	53.63
Aug-06	60.56	50.21	48.79	71.70	56.35
Sep-06	59.02	49.01	51.54	58.27	54.23
Oct-06	58.95	51.30	51.23	57.60	54.39
Nov-06	58.44	51.75	51.12	54.76	53.77
Dec-06	58.11	53.50	49.64	52.99	53.12
Jan-07	62.35	51.70	53.36	50.08	54.70
Feb-07	62.74	55.88	54.05	61.16	57.92
Mar-07	61.40	55.45	53.50	70.02	58.97
Apr-07	60.90	53.50	50.84	54.79	54.62
May-07	62.31	54.46	50.58	59.24	55.89
Jun-07	63.08	59.11	52.04	55.03	56.69
Jul-07	60.87	57.88	51.37	58.53	56.32
Aug-07	57.58	56.84	51.48	57.38	55.12
Sep-07	59.07	58.33	54.57	76.06	60.45
Oct-07	57.36	56.60	54.23	70.05	58.44
Nov-07	57.81	53.96	50.98	60.43	55.04
Dec-07	58.81	55.47	51.58	55.92	54.94
Jan-08	58.53	48.32	51.17	69.02	55.87
Feb-08	58.60	52.66	53.10	67.54	57.13
Mar-08	54.70	50.00	47.21	61.05	52.23
Apr-08	55.28	49.75	47.45	64.29	53.03
May-08	58.07	48.48	47.26	64.41	53.45
Jun-08	54.88	41.58	45.87	57.58	49.56
Jul-08	50.26	38.17	44.23	65.13	48.58
Aug-08	52.64	39.14	46.05	65.68	50.14
Sep-08	53.13	39.36	47.56	66.96	51.11
Oct-08	44.27	28.19	39.95	57.34	42.15
Nov-08	40.55	24.47	34.46	61.00	39.16
Dec-08	39.65	21.65	34.35	54.99	37.24
Jan-09	39.60	22.97	32.60	62.46	38.22
Feb-09	39.41	20.05	31.88	62.66	37.41
Mar-09	40.51	24.20	31.06	61.22	37.87
Apr-09	44.01	27.02	32.89	62.16	40.14
May-09	46.10	30.32	33.95	63.13	41.85
Jun-09	48.97	33.50	36.52	62.00	43.91
Jul-09	53.56	33.95	39.25	65.99	46.93
Aug-09	57.56	37.78	44.84	60.64	49.73
Sep-09	59.19	37.36	49.20	64.44	52.41
Oct-09	60.98	43.62	48.82	62.93	53.59
Nov-09	60.90	41.49	48.47	64.71	53.38
Dec-09	61.45	41.49	47.79	67.29	53.76
Jan-10	61.50	45.33	53.28	62.11	55.55
Feb-10	61.69	46.65	55.06	62.37	56.56
Mar-10	57.73	47.28	57.94	63.37	56.95
Apr-10	64.89	40.73	62.77	63.97	59.36
May-10	63.89	43.61	60.89	65.64	59.36
Jun-10	64.48	40.36	60.04	61.99	57.90
Jul-10	65.73	44.31	57.84	66.47	58.96
Aug-10	65.58	48.14	57.05	63.65	58.80
Sep-10	66.96	50.00	59.47	64.73	60.60
Oct-10	66.09	54.08	57.88	62.83	60.18
Nov-10	63.60	53.09	57.54	69.01	60.41
Dec-10	66.32	58.60	56.01	43.91	56.81

1 Evolución del IMCE

El Indicador Mensual de Confianza Empresarial presentó un nivel de 56.81 puntos, bajando 3.61 puntos respecto al mes anterior (figuras 1a-1d) pero subiendo 3.05 puntos respecto a igual mes del año pasado. Este indicador agregado se ubica por sobre el umbral neutral de 50 puntos indicando expectativas optimistas para los siguientes tres a seis meses, pero con menos vigor que el mes anterior lo que se explica principalmente por una caída de la producción esperada del sector minería.

Si revisamos la dinámica del IMCE y el IMCE que excluye al sector Minería (Figura 1b, “IMCE sin Minería”) ambos presentan una alta correlación. El IMCE que excluye al sector minero se posiciona en el rango optimista con 59.81 puntos y es superior respecto del IMCE Global, indicando expectativas empresariales pesimistas del sector minería relativa al resto de los sectores (especialmente este mes), que bajan en el margen el IMCE global.

Figura 1a.
Evolución del IMCE

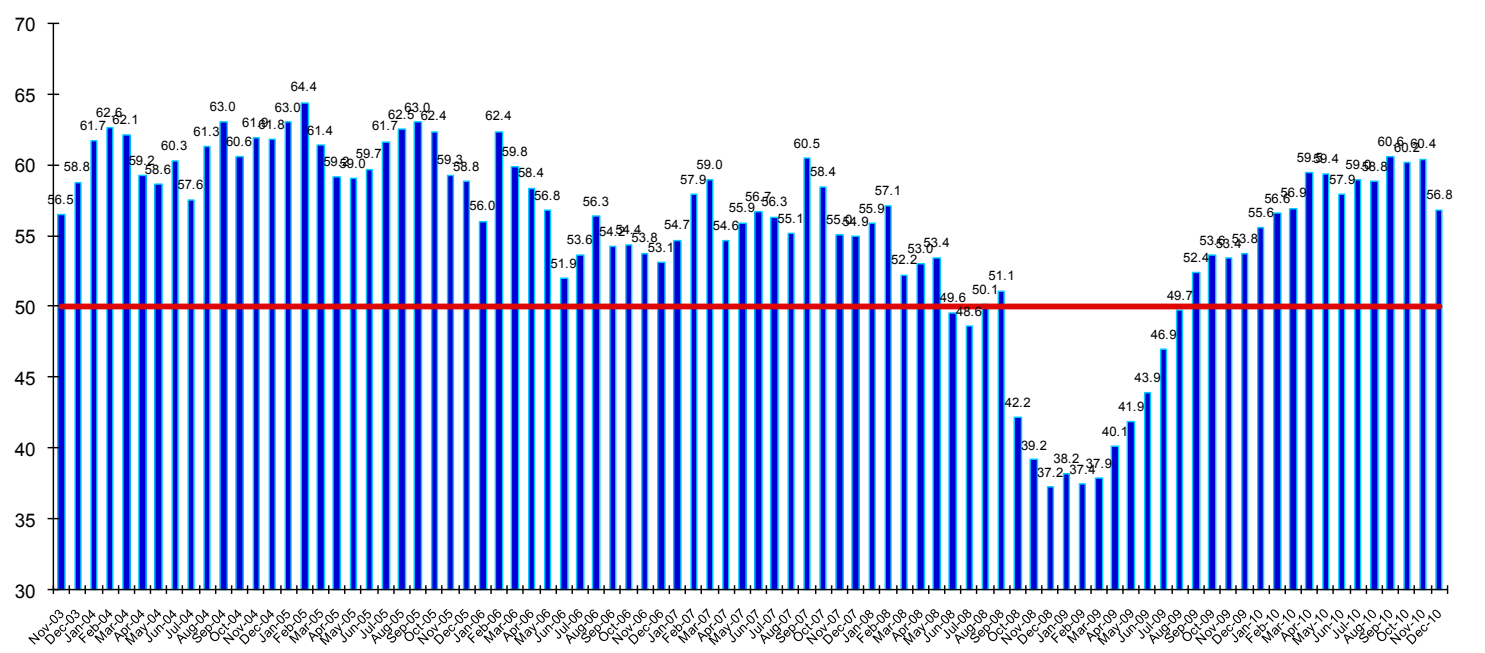


Figura 1b.
Evolución del IMCE Global versus IMCE sin Minería

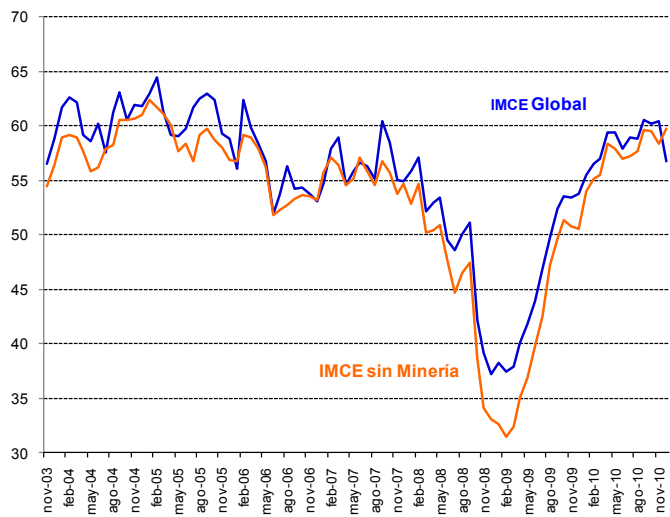


Figura 1c.
Variación del IMCE en 12 Meses y Velocidad medida por su Media Móvil de tres Meses

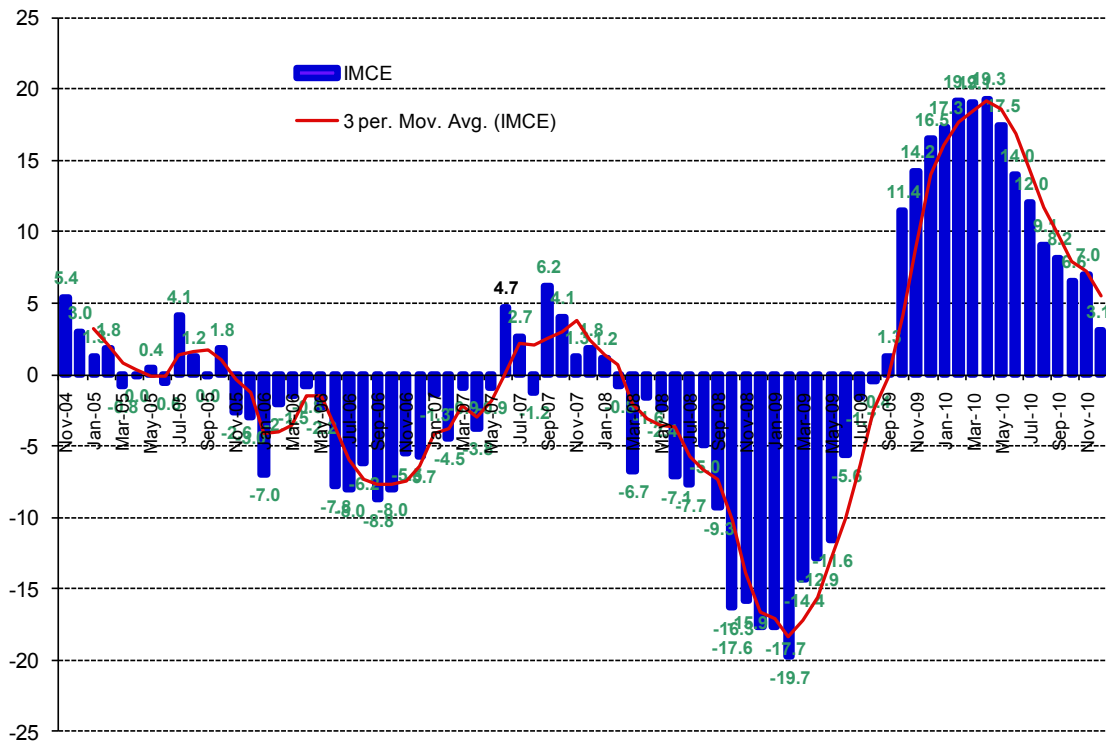
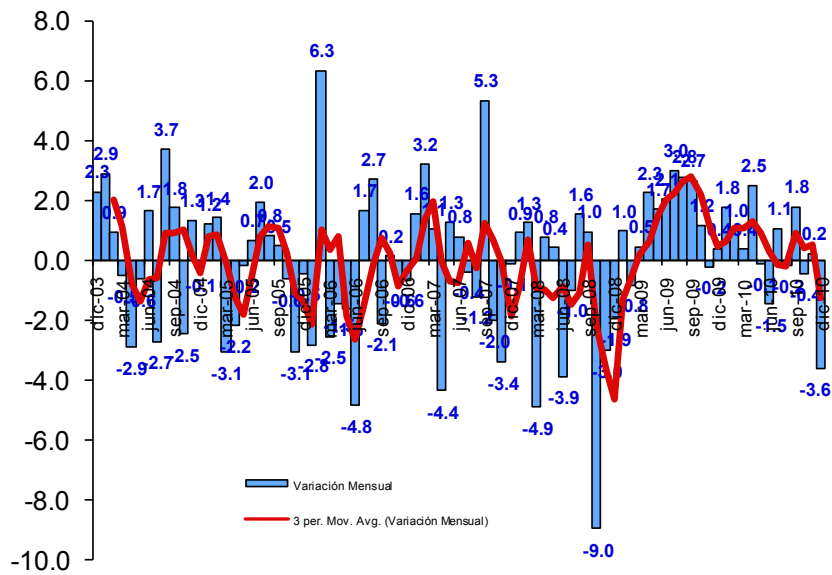


Figura 1d.
Variación del IMCE en 1 Mes y Velocidad medida por su Media Móvil de tres Meses



2 Evolución por Sectores de Actividad

Los indicadores sectoriales se presentan en las figuras 2a y 2b (resultados de las variables individuales en los cuadros 1 al 4). En materia de expectativas sectoriales, todos presentan índices optimistas. Los sectores Comercio, industria y Minería son los que presentan una menor volatilidad (en torno a 7 puntos) mientras que Construcción casi dobla en desviación estándar a los otros tres sectores, presentando también un promedio histórico del índice sectorial menor al de los otros sectores. Este mes Minería e Industria son los sectores que decaen en sus índices de confianza.

Figura 2a.
Evolución de los Indicadores Sectoriales (ordenados por sector y por mes)

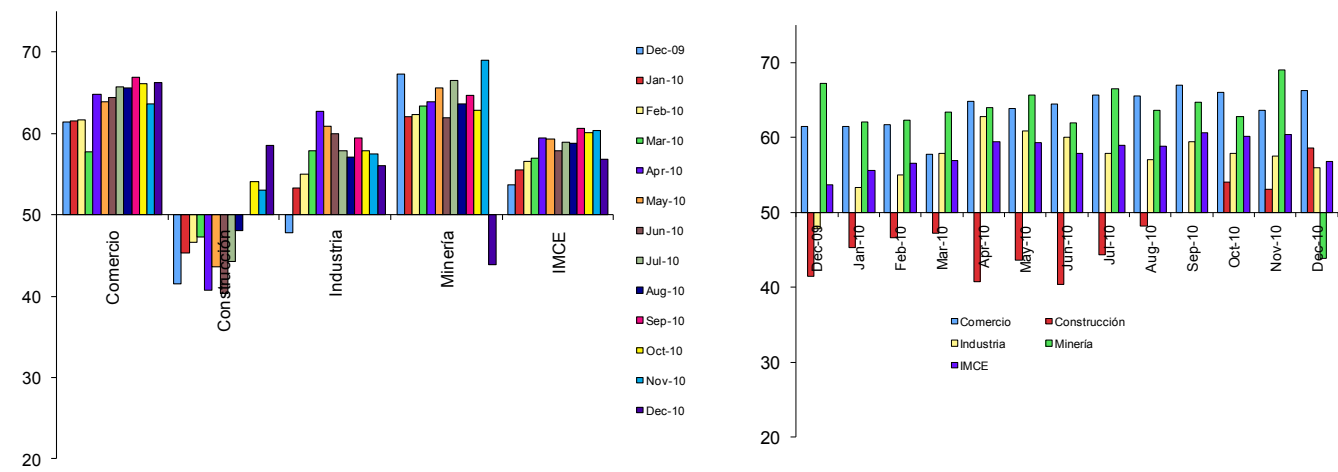
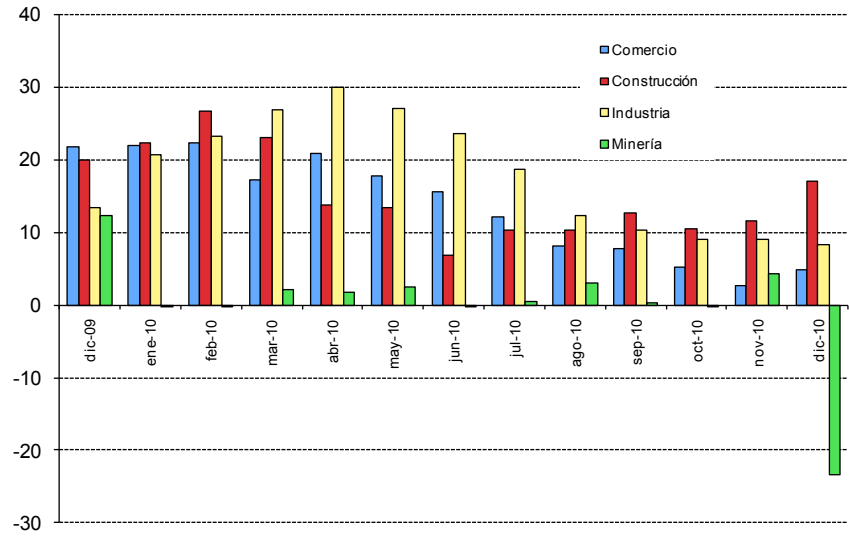


Figura 2b.
Evolución de los Indicadores Sectoriales en 12 Meses



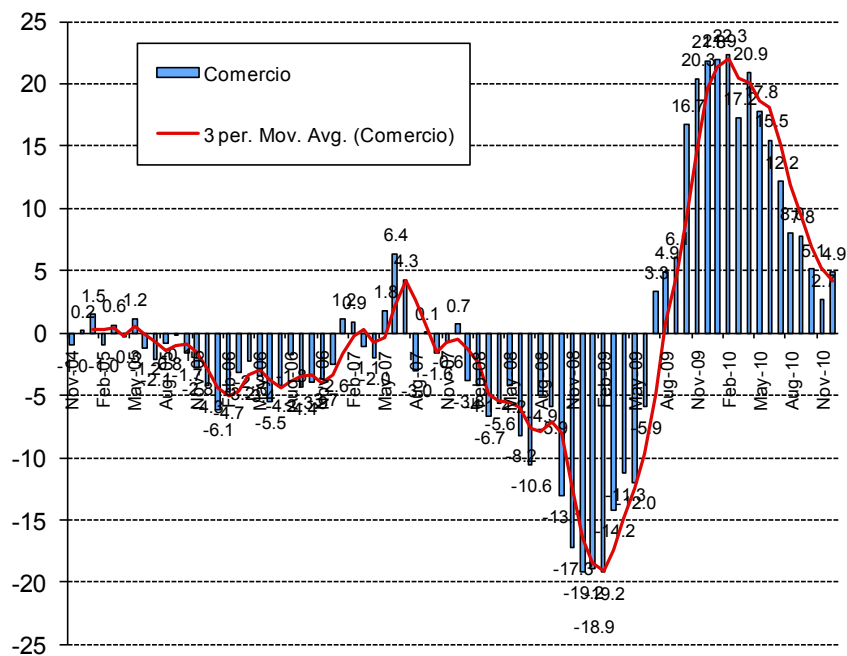
2.1 Comercio

El sector comercio se mantiene en un nivel optimista con 66.32 puntos, subiendo respecto del mes pasado en 2.7 puntos. La demanda actual se ajustó a la baja pero sigue en un nivel de optimismo. La situación actual de la empresa sigue optimista. Las ventas esperadas están a un nivel optimista (67.1) y las inversiones planeadas siguen expansivas alcanzando 69.9 puntos, creciendo respecto del año pasado (+5.7). Las perspectivas de la situación económica del país alcanzan un nivel de 82.9 puntos, superior en 2 puntos respecto del mismo mes del año pasado, superando ampliamente a su promedio histórico de 58.8. La situación general esperada del negocio sigue optimista con 76.4 puntos, mejorando 1.9 puntos respecto del año pasado y también por sobre el promedio de 67.7 puntos. La generación de empleo se presenta expansiva al alcanzar un nivel de 65.1 puntos mejorando respecto del año pasado (+8.6). Los precios esperados de los productos vendidos se espera aumenten (54.5 puntos), cifra levemente inferior al promedio histórico de 56.3, pero dada la volatilidad histórica de 6.0, el nivel se encontraría dentro de un margen estadístico de neutralidad. Los costos esperados sectoriales se presentan al alza con 62 puntos, con mayor presión que le mes pasado (+0.6).

Cuadro N°1 Indicador de Difusión Sectorial: Comercio

Pregunta	Comercio												Variación		Promedio Histórico	Desv. Est. Histórica
	Jan-10	Feb-10	Mar-10	Apr-10	May-10	Jun-10	Jul-10	Aug-10	Sep-10	Oct-10	Nov-10	Dec-10	Mes	12 Meses		
Situación Actual																
Inventarios	52.7	50.8	43.6	43.0	46.3	48.8	52.0	51.6	51.3	52.6	56.1	55.5	-0.7	5.5	55.3	4.7
Demanda	58.1	54.4	48.4	62.7	63.3	57.0	58.5	69.5	60.1	69.6	72.8	68.8	-4.0	1.3	56.0	9.8
Situación General de la Empresa	62.8	61.3	54.4	60.7	63.8	70.1	70.2	70.7	73.7	72.2	70.6	78.1	7.5	18.2	65.9	7.8
Expectativas																
Precios	57.0	60.9	64.4	66.0	62.5	61.5	59.7	58.1	58.3	58.3	53.5	54.5	0.9	1.4	56.3	6.0
Costos	64.3	68.5	73.6	70.5	71.3	67.6	66.1	66.7	61.8	61.7	61.4	62.0	0.6	2.8	64.6	7.6
Empleo	58.9	57.3	50.4	54.5	57.1	58.6	61.3	63.0	65.8	65.2	66.2	65.1	-1.2	8.6	53.8	7.4
Inversiones	67.4	69.8	64.4	69.3	71.3	66.8	69.8	67.5	75.4	73.0	71.9	69.9	-2.1	5.7	61.6	9.3
Situación Económica Global del País	81.8	85.9	56.8	73.8	77.1	82.8	85.5	85.8	86.8	85.2	86.4	82.9	-3.5	2.0	58.8	21.1
Situación General del Negocio	74.4	74.6	62.4	77.0	74.2	72.1	79.0	77.6	78.5	78.7	76.3	76.4	0.1	1.9	67.7	10.8
Ventas	66.3	71.8	58.4	66.8	67.9	64.3	71.8	76.8	79.4	79.6	73.7	67.1	-6.6	0.3	63.9	11.0
Situación Financiera Empresa	67.4	69.4	53.6	66.8	70.8	66.4	69.8	68.7	71.1	73.9	74.6	71.2	-3.3	4.8	62.0	8.6
Inflación Esperada 12 meses	2.5	2.9	3.5	3.5	3.5	3.5	3.5	3.5	3.5	3.3	3.4	3.2	-0.2	0.7	3.9	1.5
Indice de Difusión Sectorial	61.50	61.69	57.73	64.89	63.89	64.48	65.73	65.58	66.96	66.09	63.60	66.32	2.7	4.9	59.4	6.9

Figura 3. Variación % respecto igual mes del año anterior: Sector Comercio



2.2 Construcción

Construcción sigue con expectativas optimistas después de muchos meses de pesimismo y neutralidad. El indicador sectorial se ubicó en 58.6 puntos, superior a su nivel promedio histórico, subiendo respecto del año anterior en 17.1 puntos. Tal como se mencionó, este sector es el que presenta un IMCE sectorial promedio histórico menor (50.2) así como un rango de variación medido por la desviación estándar mayor a todos los demás sectores (11.7 puntos).

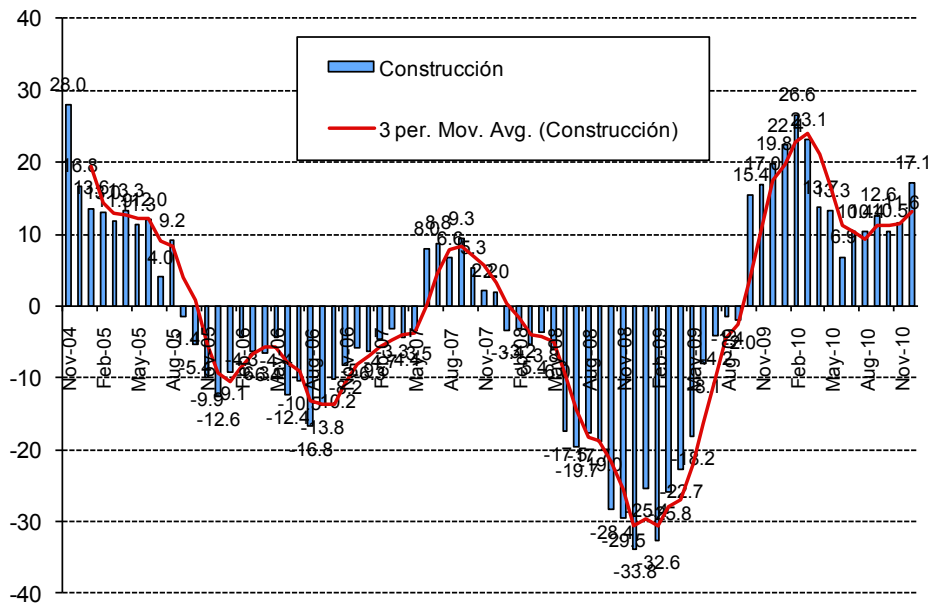
La demanda actual aparece casi neutral con 51.1 puntos, superior en 22.2 puntos respecto del año pasado. El nivel de actividad se presenta a un nivel optimista (55.4 puntos) y la situación actual del negocio de la construcción es optimista alcanzando 58.1 puntos.

En términos de expectativas, el indicador de costos de producción se mantiene como expansivo, aunque menos que el mes anterior, alcanzando un sub indicador de 73.7 puntos. Las presiones salariales se muestran fuertemente al alza (74.2 puntos), sin embargo el empleo sectorial a futuro es igualmente expansivo (66.1 puntos). La situación financiera esperada de la empresa está en el rango optimista con 62.4 puntos, 9.3 puntos mejor que el año pasado, y por sobre el promedio histórico de 55.6 puntos, aunque presenta un alto nivel de variabilidad con una desviación estándar de 10 puntos. Las expectativas de la economía chilena se consolidan en un rango optimista de 72.6 puntos, es decir 11.2 puntos por sobre el nivel observado el año pasado y muy por sobre el promedio histórico de 52.2 puntos.

Cuadro N°2 Indicador de Difusión Sectorial: Construcción

Pregunta	Construcción												Variación		Promedio Histórico	Desv. Est. Histórica
	Jan-10	Feb-10	Mar-10	Apr-10	May-10	Jun-10	Jul-10	Aug-10	Sep-10	Oct-10	Nov-10	Dec-10	Mes	12 Meses		
Situación Actual																
Demanda	31.9	37.6	31.0	30.9	32.8	29.7	35.1	39.9	42.8	46.7	44.9	51.1	6.1	22.2	45.1	12.9
Nivel de Actividad (3 meses)	46.2	50.5	47.8	41.6	36.7	39.6	42.1	48.4	50.5	57.1	56.2	55.4	-0.8	10.5	49.7	13.0
Situación General de la Empresa	51.6	52.1	50.5	49.4	45.6	47.4	52.5	52.1	55.7	55.4	53.4	58.1	4.7	12.2	58.1	9.7
Expectativas																
Precios	51.6	52.1	66.3	61.8	61.7	57.3	56.9	57.4	60.3	59.8	60.1	58.1	-2.0	12.7	56.2	10.7
Costos	61.5	70.6	92.4	89.3	85.0	73.4	74.3	71.8	72.7	68.5	74.2	73.7	-0.5	11.3	73.0	14.5
Salarios	59.9	58.2	64.7	61.2	63.3	63.0	60.4	63.8	64.9	65.2	68.5	74.2	5.7	17.0	61.1	9.0
Empleo	58.8	55.7	63.6	50.6	54.4	51.0	53.5	56.4	57.2	61.4	61.2	66.1	4.9	12.0	55.5	11.6
Situación Económica Global del País	67.6	72.2	47.8	55.1	63.3	69.8	77.2	80.9	79.4	75.5	78.1	72.6	-5.5	11.2	52.2	19.7
Situación Financiera Empresa	54.9	54.1	45.7	55.6	54.4	51.6	54.0	54.8	62.4	57.6	60.1	62.4	2.3	9.3	55.6	10.0
Indice de Difusión Sectorial	45.33	46.65	47.28	40.73	43.61	40.36	44.31	48.14	50.00	54.08	53.09	58.60	5.5	17.1	50.2	11.7

Figura 4. Variación % respecto igual mes del año anterior: Sector Construcción



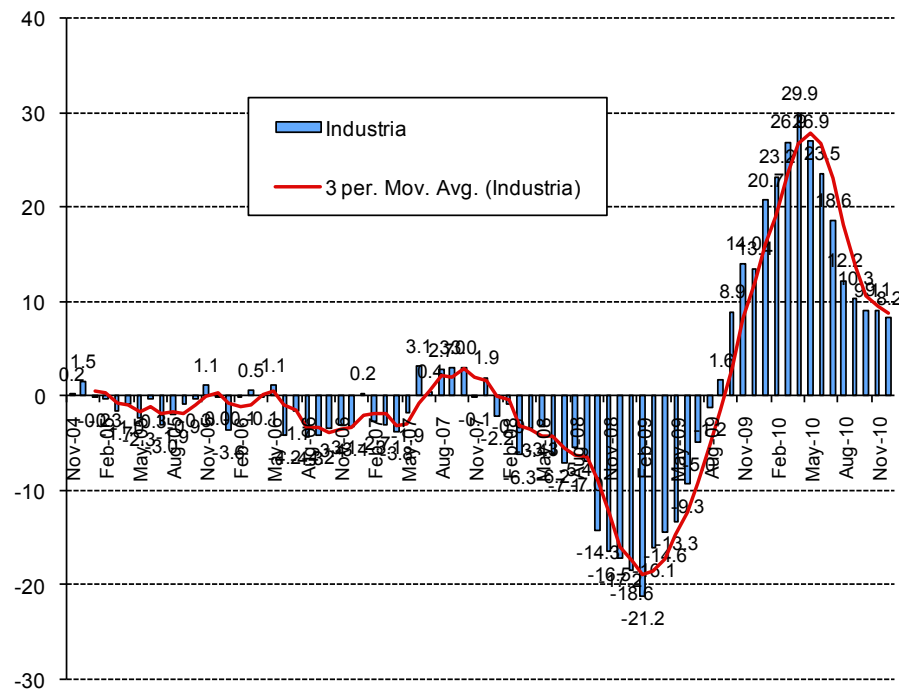
2.3 Industria Manufacturera

El sector manufacturero presenta para este mes un índice de 56.01 puntos, superior en 8.2 puntos respecto del año pasado. La producción actual ha aumentado mientras el nivel del sub índice de inventarios se mantiene en niveles adecuados. La demanda actual se presenta al alza con 56 puntos, es decir 12.4 puntos por sobre al nivel del año pasado. En el rango de expectativas, la producción esperada se posiciona como expansiva (62). Las presiones salariales se presentan al alza (65.6), al igual que los precios de sus productos (62.3). Los costos de producción se mantienen al alza con 72.4 puntos. La generación esperada de empleo sectorial se presenta en un nivel expansivo con 55.7 puntos. La situación económica del país se ve optimista con 84.4 puntos, muy superior al promedio histórico de 59.5 puntos. Los encuestados se posicionan en un nivel de inflación esperada de 3.2%, superior en 0.7 puntos porcentuales respecto del año pasado, pero menor en 0.1% respecto del mes anterior.

Cuadro N°3 Indicador de Difusión Sectorial: Industria Manufacturera

Pregunta	Industria Manufacturera												Variación		Promedio Histórico	Desv. Est. Histórica
	Jan-10	Feb-10	Mar-10	Apr-10	May-10	Jun-10	Jul-10	Aug-10	Sep-10	Oct-10	Nov-10	Dec-10	Mes	12 Meses		
Situación Actual																
Producción	50.5	53.7	41.9	61.7	62.5	60.2	56.5	64.8	56.8	69.8	67.3	62.6	-4.8	6.4	54.4	7.8
Inventarios	52.6	50.8	38.7	40.4	42.3	43.5	45.9	48.4	48.5	51.6	50.0	50.0	0.0	-6.9	53.4	5.3
Demanda	42.7	42.9	45.8	58.8	57.4	53.0	47.8	47.3	52.7	52.2	53.9	56.0	2.1	12.4	45.2	9.6
Uso de Capacidad	71.4	71.5	63.6	70.2	71.3	71.7	70.6	71.3	73.3	71.4	74.3	74.3	0.0	2.2	72.3	2.6
Situación General de la Empresa	53.9	53.1	43.5	55.1	52.8	56.5	55.9	57.4	59.8	60.7	59.8	62.3	2.5	13.0	53.9	7.4
Expectativas																
Producción	69.7	73.0	66.8	69.9	67.6	70.7	71.6	72.3	74.3	73.1	68.7	62.0	-6.7	5.4	61.1	8.8
Precios	57.5	61.8	65.2	69.4	65.9	63.7	59.5	60.2	61.2	58.2	62.6	62.3	-0.3	10.8	56.3	7.4
Salarios	60.4	59.7	58.4	59.0	61.4	60.5	61.4	58.5	64.2	60.4	63.1	65.6	2.4	6.3	61.0	4.2
Costos	68.1	70.9	78.8	80.3	75.9	72.3	68.6	71.4	68.0	64.8	68.2	72.4	4.2	10.1	69.6	10.6
Empleo	57.3	55.2	50.3	50.0	54.5	54.3	57.6	56.3	63.0	59.3	56.7	55.7	-1.0	0.6	49.0	7.3
Inversiones	62.7	61.8	64.9	64.6	64.8	65.9	67.6	67.9	69.2	68.1	70.1	72.1	2.0	13.6	60.9	8.8
Situación Económica Global del País	84.2	87.7	73.0	84.0	83.2	86.6	88.9	86.0	91.4	86.8	89.4	84.4	-5.0	4.8	59.5	21.9
Situación General del Negocio	73.8	74.1	68.3	75.5	73.6	72.0	71.9	72.0	78.1	78.0	75.4	74.6	-0.8	6.2	64.2	10.2
Inflación Esperada 12 meses	2.5	2.8	3.5	3.5	3.5	3.5	3.5	3.5	3.5	3.5	3.3	3.2	-0.1	0.7	4.0	1.4
Indice de Difusión Sectorial	53.28	55.06	57.94	62.77	60.89	60.04	57.84	57.05	59.47	57.88	57.54	56.01	-1.5	8.2	51.0	7.0

Figura 5. Variación % respecto igual mes del año anterior: Sector Industrial

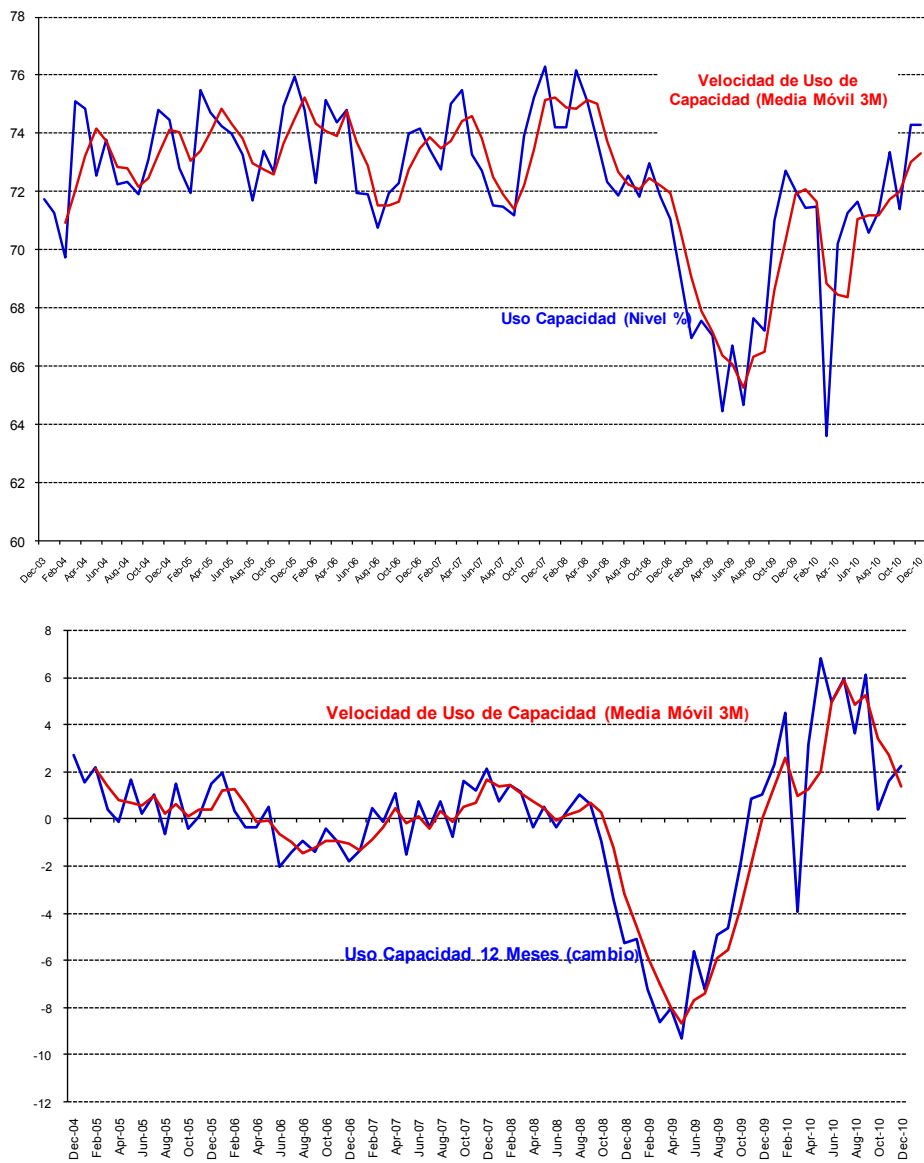


2.3.1 Análisis Uso de Capacidad Instalada de la Industria Manufacturera

El uso de capacidad instalada es un indicador importante al momento de evaluar la capacidad de respuesta del sector frente a shocks de demanda y oferta, de manera que se puede determinar la capacidad ociosa existente y, por ende, las posibilidades de alzas de precios y variación de empleo y producción que las empresas puedan implementar como manera de manejar eficientemente su stock de inventarios.

El uso de la capacidad instalada del sector se mantuvo prácticamente inalterado respecto del mes alcanzando un 74.3% de uso. El sector está sobre su capacidad promedio histórica de 72.3% pero aun dentro de los márgenes de variabilidad al presentar una desviación estándar histórica de 2.6% en el uso de capacidad.

Figura 6. Uso de Capacidad Instalada 3 y 12 Meses y Promedios Móviles (figura inferior)



El indicador sectorial alcanzó 43.91 puntos, bajando 25.1 puntos respecto del mes pasado y 23.4 puntos respecto del año pasado. El indicador se encuentra a un nivel inferior a su nivel histórico de 64.2 puntos, con un nivel de variabilidad de 7.2 puntos. Esta fuerte caída se explica por la disminución en la producción esperada del sector.

El sub índice de producción actual alcanzó un nivel de 90.1 puntos. Dentro de los indicadores de minería, producción actual es un sub índice que presenta un alto nivel de volatilidad alcanzando una desviación histórica de 19.9 puntos. Por su parte el sub índice de inventarios presentó un nivel de 44.8 que se entiende como volumen de inventarios inferior al deseado. El índice de demanda que enfrentó el sector señala un nivel levemente por sobre lo normal con 58.2 puntos. La situación general actual de la empresa es muy buena con un índice de 93.2 puntos, similar al mes anterior. El sector sigue trabajando a un alto nivel de uso de capacidad instalada de 89.5%, levemente inferior a su promedio histórico (95.4%). Cabe destacar que el uso de capacidad es uno de los sub indicadores más estables en este sector presentando un nivel de variabilidad de 1.7 puntos.

En la sub sección de expectativas, observamos que la producción esperada para los próximos meses presenta un indicador contractivo con 18.3 puntos, muy inferior a su promedio histórico de 71.4 y presentando una fuerte variabilidad de casi 17 puntos de desviación estándar. La expectativa de costos de insumos se presenta levemente por sobre el nivel neutral con un índice de 52.1. El sector es muy optimista respecto de la Economía Chilena con un nivel de expectativas de 87.8 puntos.

Cuadro N°4 Indicador de Difusión Sectorial: Minería

Pregunta	Minería												Variación		Promedio Histórico	Desv. Est. Histórica
	Jan-10	Feb-10	Mar-10	Apr-10	May-10	Jun-10	Jul-10	Aug-10	Sep-10	Oct-10	Nov-10	Dec-10	Mes	12 Meses		
Situación Actual																
Producción	26.9	85.3	79.9	25.9	80.1	52.9	97.5	85.4	51.9	89.6	88.8	90.1	1.3	31.6	63.9	20.0
Inventarios	49.3	48.9	48.3	49.8	49.3	45.6	48.9	48.6	49.0	49.0	45.6	44.8	-0.9	-4.4	49.7	4.5
Demanda	51.2	51.7	52.1	51.4	59.9	51.3	51.9	51.8	52.3	51.6	56.7	58.2	1.6	5.3	70.0	16.8
Uso de Capacidad	95.4	93.7	93.2	94.0	94.0	95.6	94.7	95.8	94.7	94.5	92.1	89.5	-2.6	-6.2	95.4	1.7
Situación General de la Empresa	91.2	95.9	89.7	93.8	81.4	94.3	97.2	85.4	92.4	96.1	93.2	93.2	0.0	7.6	89.7	7.5
Expectativas																
Producción	84.4	84.4	86.3	90.4	86.3	80.3	96.4	87.7	90.9	85.9	96.0	18.3	-77.7	-79.9	71.4	16.8
Precios	51.8	51.7	47.7	46.8	42.9	47.6	46.8	48.9	84.4	48.5	57.4	46.3	-11.1	-1.7	47.4	12.7
Costos	55.3	61.9	61.3	54.3	54.9	50.6	50.8	51.1	50.8	51.6	56.4	52.1	-4.3	-13.9	66.0	20.1
Salarios	81.5	79.3	77.2	79.9	76.7	79.0	89.3	79.0	88.9	85.2	86.9	88.4	1.5	7.2	76.7	11.9
Empleo	47.1	49.8	50.0	46.2	59.5	58.7	50.0	54.4	52.3	52.3	33.0	13.3	-19.8	-34.3	55.6	12.8
Inversiones	87.8	96.2	77.8	91.6	74.0	89.9	91.3	94.5	92.8	93.9	97.7	93.4	-4.3	6.7	88.3	11.8
Situación General de la Empresa	59.7	65.5	53.4	66.5	51.7	59.8	51.9	59.8	56.1	55.1	68.9	92.1	23.3	-3.6	62.9	13.7
Situación Económica Global del País	92.2	96.4	84.4	95.5	74.0	94.1	97.7	95.3	92.1	89.5	95.3	87.8	-7.5	-7.4	68.7	20.3
Indice de Difusión Sectorial	62.11	62.37	63.37	63.97	65.64	61.99	66.47	63.65	64.73	62.83	69.01	43.91	-25.1	-23.4	64.2	7.2

Figura 7. Variación % respecto igual mes del año anterior: Sector Minería

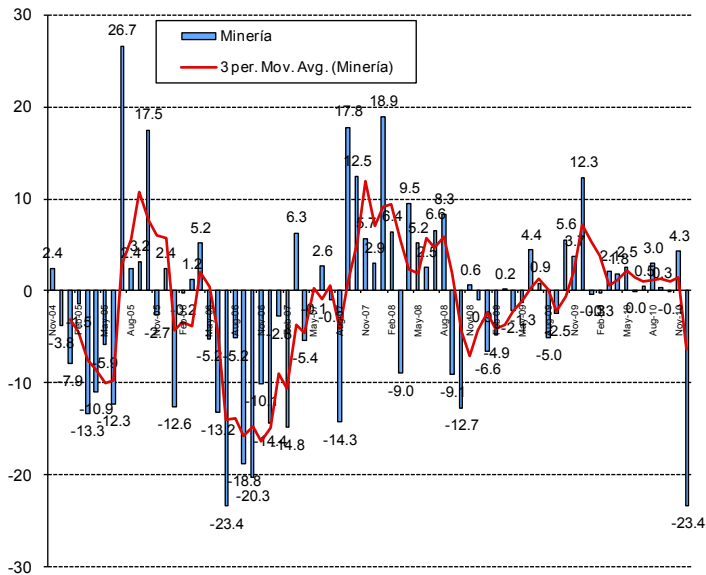
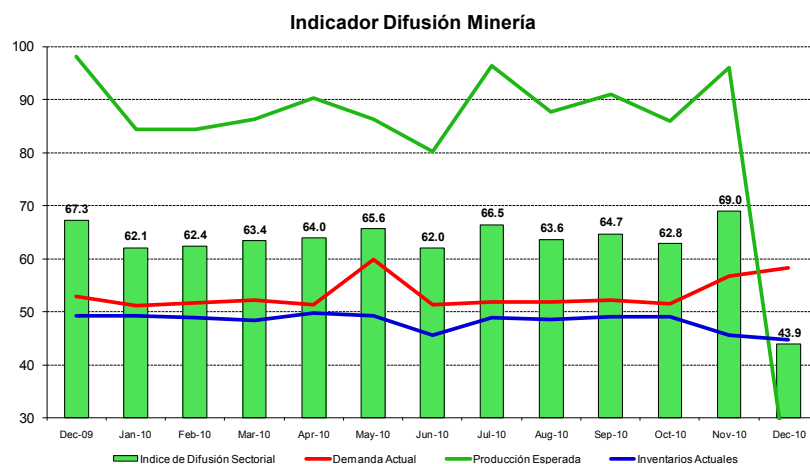


Figura 8. Indicador Difusión del Sector Minería



3 Análisis por Variables Individuales

Los índices que presentan alzas respecto al mes pasado fueron: demanda actual (+1.5), situación actual de la empresa (+3.7), presiones salariales (+3.2), y la situación general esperada del negocio (+5.8). Por otra parte, entre los índices que presentan caídas se encuentran: producción actual (-1.7), inventarios (-0.5), uso de capacidad instalada (-1.3%), producción y ventas esperadas (-30.3), precios de venta (-3.1), generación de empleo (-4.2), inversiones (-1.5), situación económica global esperada del país (-5.4) y la inflación esperada (-0.1%).

Cuadro N°5. Indicadores de Confianza Sectorial: Variables Individuales

Indicador		Dic 2010	Nov 2010	Dic 2009	Cambio Mes Anterior	Cambio en 12 Meses
Actual	Producción Actual	76.4	78.1	57.4	-1.7	19.0
	Demanda	58.5	57.1	48.2	1.5	10.3
	Inventarios	50.1	50.6	52.0	-0.5	-1.9
	Uso de Capacidad	81.9	83.2	83.9	-1.3	-2.0
	Situación Actual Empresa	72.9	69.2	60.2	3.7	12.7
Expectativas	Producción o Ventas Esperada	49.1	79.5	73.8	-30.3	-24.7
	Precios Venta	55.3	58.4	49.5	-3.1	5.8
	Salarios	76.1	72.9	65.9	3.2	10.1
	Empleo	50.1	54.3	53.3	-4.2	-3.3
	Costos Insumos	65.0	65.0	62.5	0.0	2.6
	Inversiones	78.5	79.9	69.8	-1.5	8.7
	Situación General del Negocio	75.7	70.0	71.9	5.8	3.8
	Situación Económica Global del País	81.9	87.3	79.3	-5.4	2.6
	Inflación Esperada 12 meses	3.20	3.35	2.5	-0.1	0.7

Figura 9. Indicadores Sectoriales por Concepto: Nivel Actual

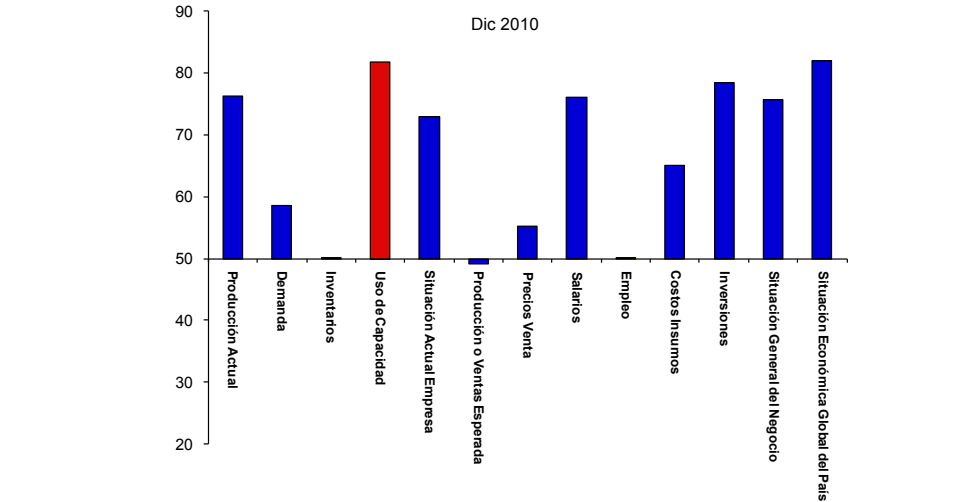


Figura 10. Indicadores Sectoriales por Concepto: Comparación Mes Año Anterior

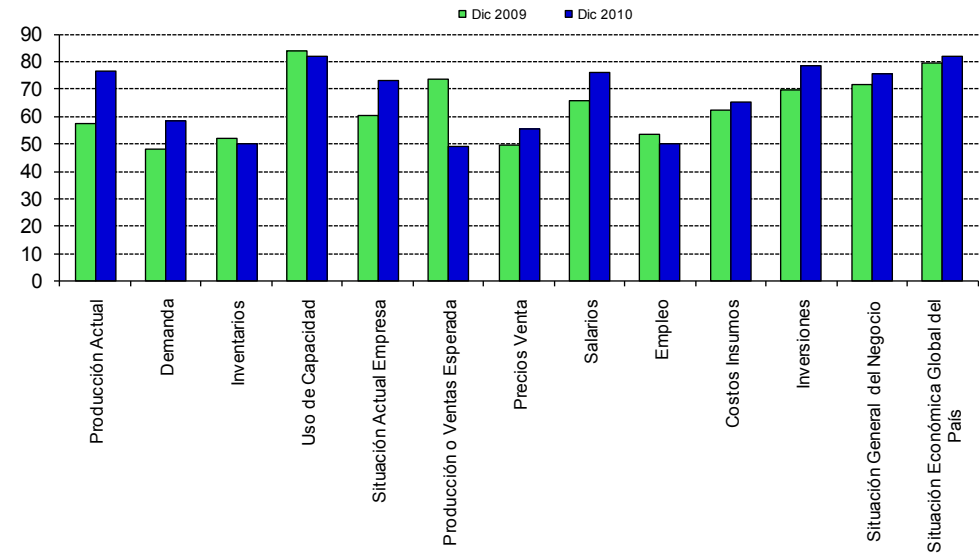
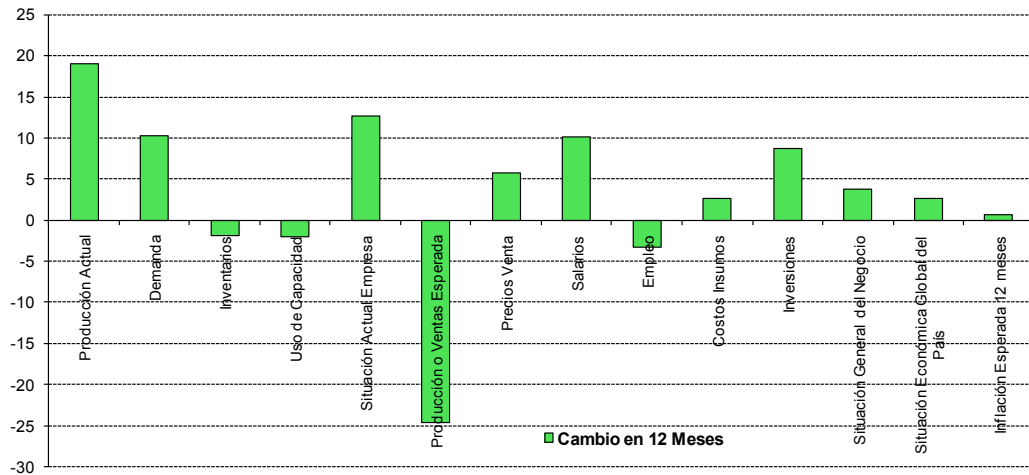


Figura 11. Indicadores Sectoriales por Concepto: Cambio en 12 Meses



3.1 Expectativas de Situación Económica Chilena y Empresarial

Analizando la dinámica de los sub índices agregados para la situación esperada de la economía versus la situación esperada para las empresas, podemos ver una alta correlación, visualizándose una dinámica muy similar entre ambos índices (ver Figura 12a y 12b).

Las expectativas de la situación esperada de la empresa se presentan optimistas alcanzando 75.7 puntos. La situación económica del país esperada presenta un nivel optimista de 81.9 puntos.

Si excluimos al sector Minería, las tendencias son similares: las perspectivas económicas se mantienen optimistas (ver 12.b) alcanzando un nivel de 80 puntos versus los 81.9 puntos que alcanza el indicador a nivel agregado (incluyendo Minería).

Figura 12a. Índice Expectativas de Economía Chilena y Situación Esperada de la Empresa

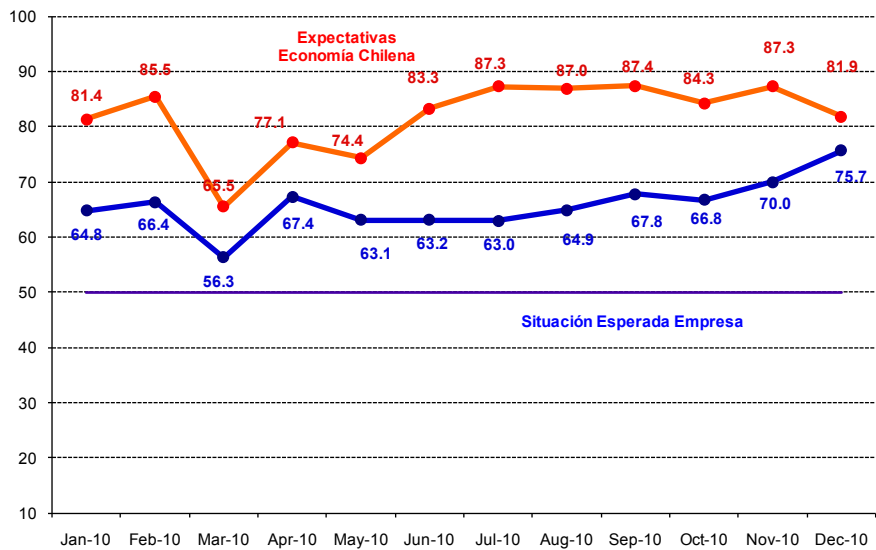


Figura 12b. Índice Expectativas de Economía Chilena Agregada y Excluyendo Minería

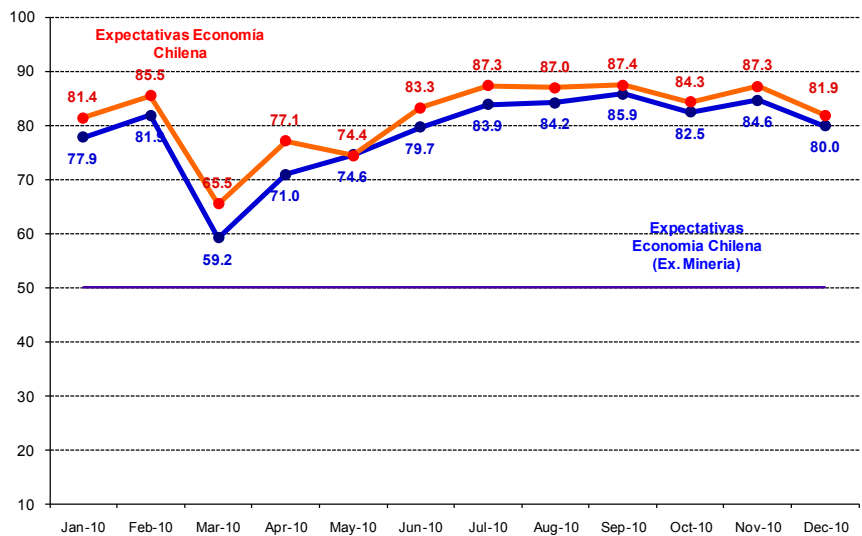


Figura 13a. Índice Expectativas de Economía Chilena e Inversión Planeada (Cambio 12 meses)

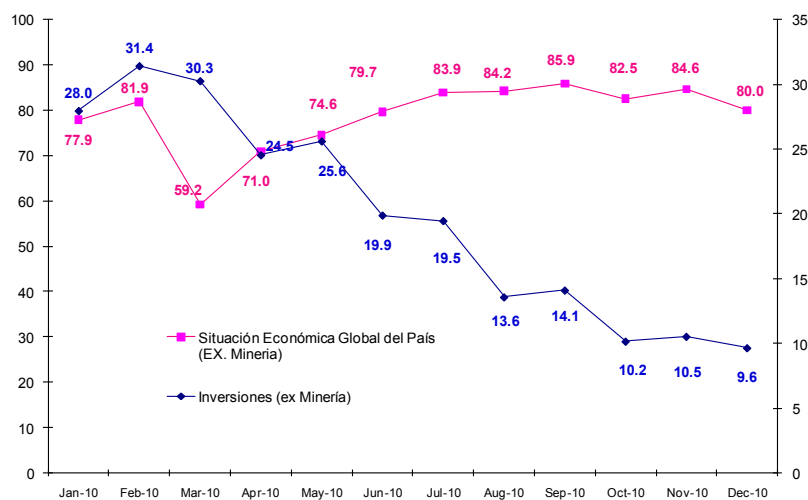


Figura 13b. Índice de Demanda Actual y Situación Actual del Negocio

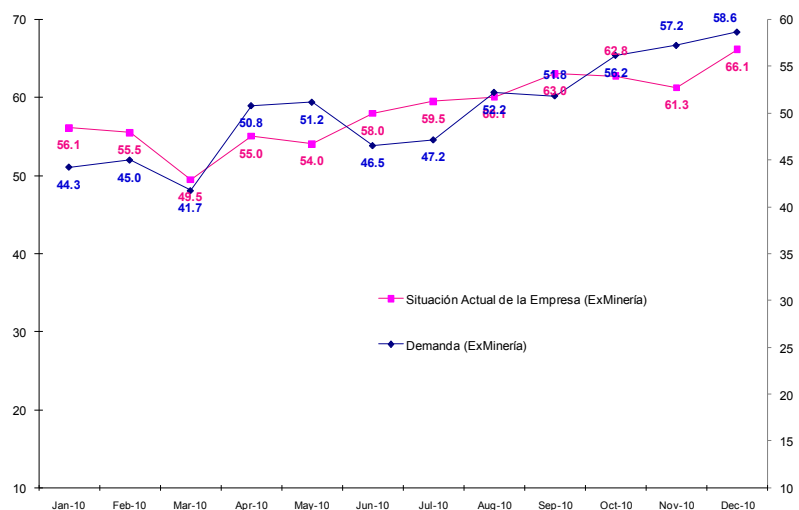
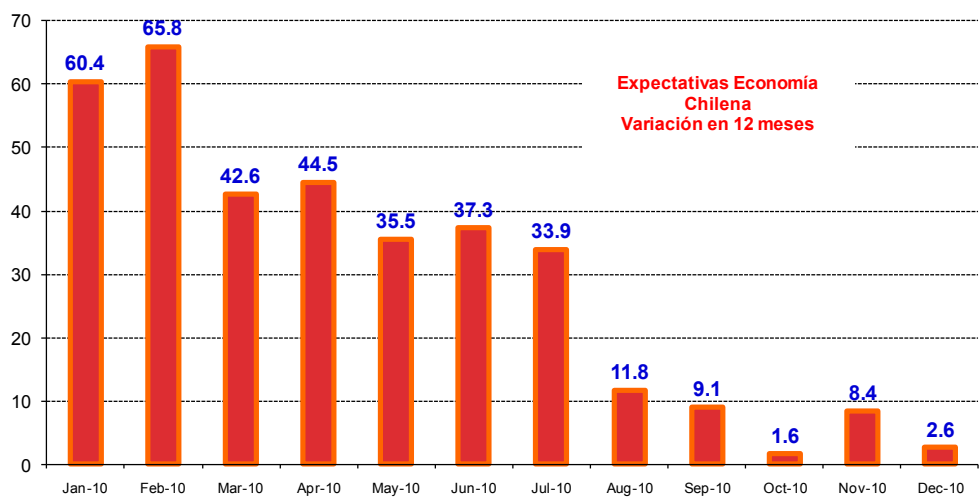


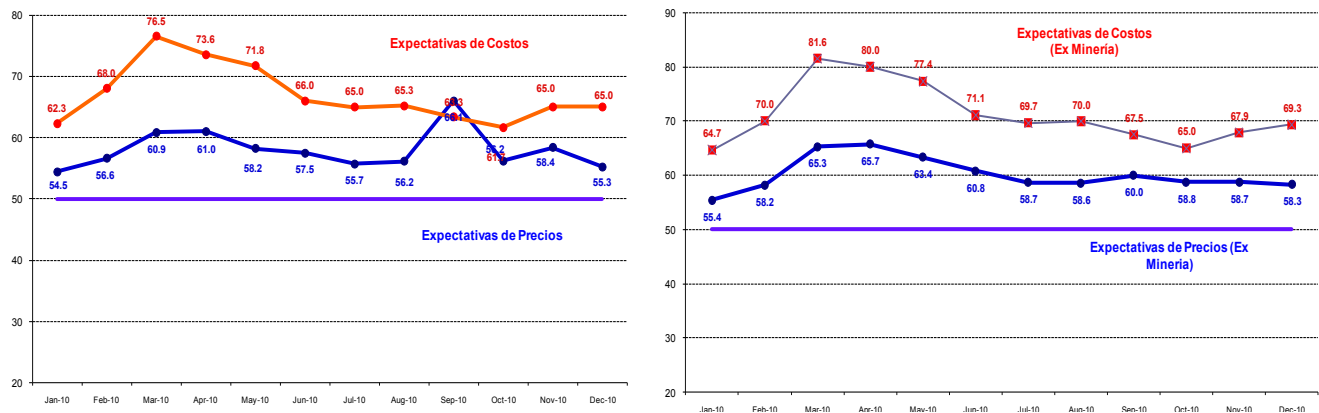
Figura 14. Evolución Índice Expectativas de Economía Chilena (Variación en 12 Meses)



3.2 Encuesta de Costos e Inflación Esperada

Como una forma de evaluar la dinámica de la inflación esperada, las Figuras 15a y 15b pueden ser utilizadas para monitorear las presiones inflacionarias y para correlacionarlas con la pregunta de costos. Se observa una correlación positiva de ambos índices. Durante este mes los sub índices de costos y precios se ubican en 65 y 55.3 puntos, es decir, en la región de expansión. Este análisis sigue una dinámica similar si se excluye el sector Minería, tal como se observa en la figura 15b (inferior-derecha) que excluyen tanto a las expectativas de precios como las expectativas de costos de este sector. Al excluir minería, las presiones de costos alcanzan los 69.3 puntos mientras las presiones de precios alcanzan a los 58.3 puntos.

Figura 15a y 15b. Índice de Precios y Costos Esperados Sectoriales (Figura inferior excluye sector Minería)



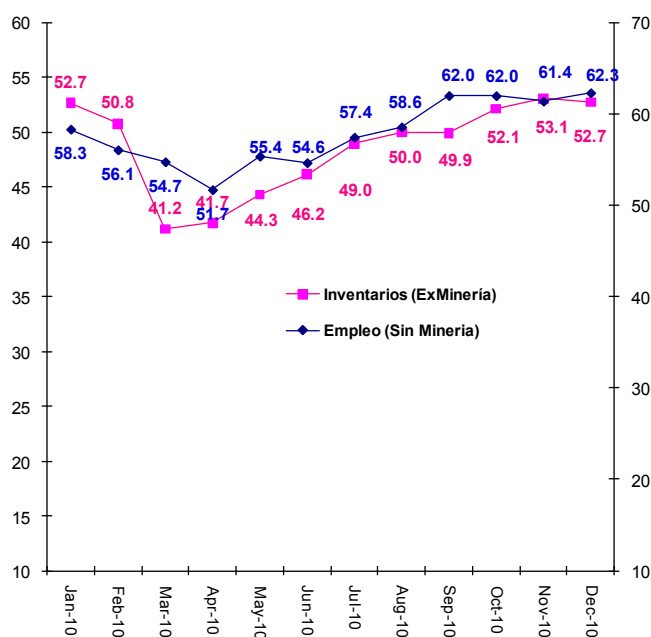
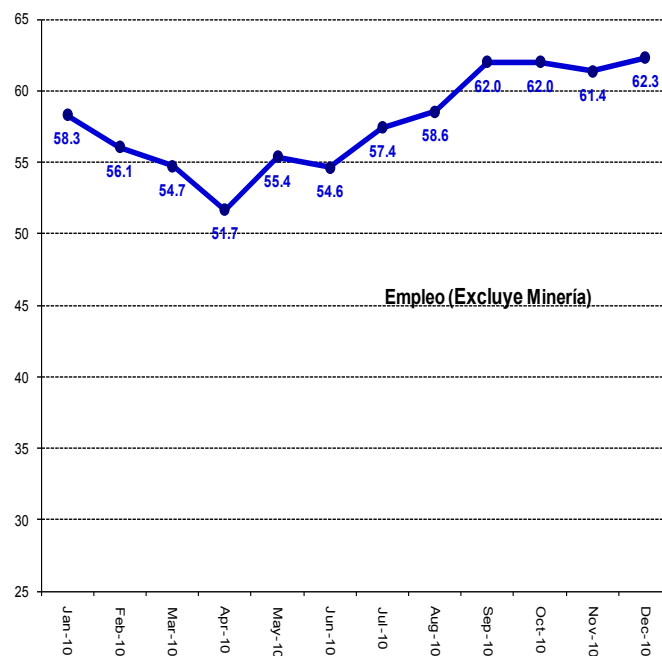
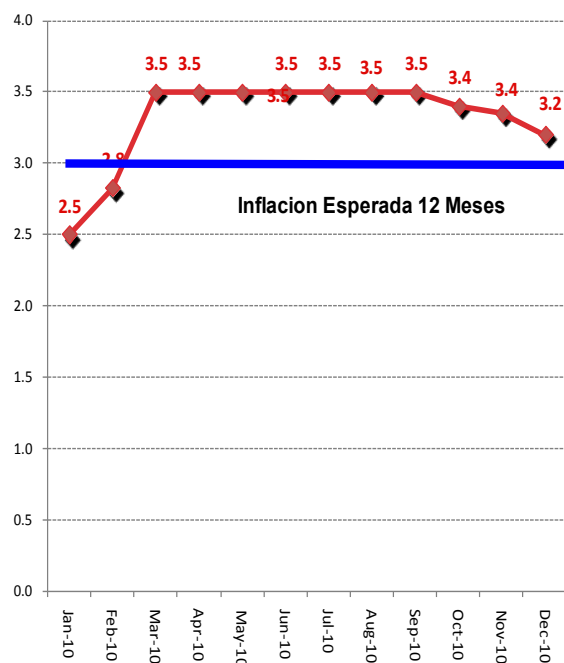
Inflación Esperada y Empleo

Respecto de la pregunta correspondiente a las *expectativas de inflación para los próximos 12 meses*, de los resultados de la encuesta se observa una distribución estadística con sesgo y curtosis producto posiblemente de la mayor incertidumbre de los efectos que finalmente tendrá el terremoto en los precios de los bienes de consumo finales. Hasta febrero, la distribución estaba consolidada en valores inflacionarios inferiores al objetivo del Banco Central, sin embargo desde este mes, se incrementaron a 3.5%. Posteriormente, ya en octubre de este año la inflación comienza a retirarse ubicándose en 3.4% para finalmente este mes llegar al 3.2%. De seguir esta dinámica la inflación esperada llegaría a un 3% en el próximo trimestre.

Las expectativas de inflación promedio para los 12 meses próximos para el sector Comercio fue de 3.37% y para el Industrial alcanzó el 3.34%. La mediana se ubica en 3.2% para ambos sectores (Figuras 16 y 17 y cuadro 6).

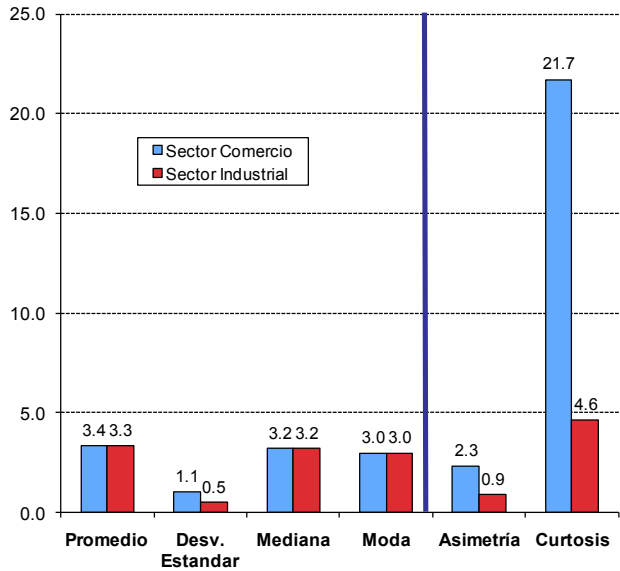
Un análisis estadístico nos revela que la inflación esperada (medida por el promedio sectorial) difiere del objetivo del 3% al presentarse un test de media de 4.24 (P-Value de 0.0000) para el comercio, y de 9.13 (P-Value 0.0000) para el sector industrial, rechazándose la hipótesis nula de que la inflación esperada sectorial es del 3%. De igual forma los Tests de curtosis y de sesgo permiten rechazar distribuciones normales.

Figura 16. Inflación Esperada en 12 meses (Comercio e Industria), Generación de Empleo (Excluyendo Minería) e Inventarios



Si finalmente observamos las Figura 16 derecha e inferior, podemos ver por otra parte que la generación de empleo sectorial presenta signos aun a niveles expansivos, lo cual se manifiesta en un indicador promedio de 62.3 puntos (sin Minería), levemente superior al alcanzado el mes pasado. Con esto, las expectativas hablan de un mejoramiento del empleo para los próximos meses, aun cuando existen presiones salariales al alza tanto en el sector Construcción como en el sector Industrial.

Figura 17. Estadísticos de la Inflación Esperada en 12 meses Sectoriales



Cuadro N°6. Descripción Estadística de la Inflación Esperada

Inflación Esperada 12 meses			
Estadístico	Sector		Promedio Ponderado
	Comercio	Industrial	
Promedio	3.37	3.34	3.35
Desv. Estandar	1.05	0.50	0.75
Test Inflacion = 3	4.24	9.13	6.96
P-Value Test $\pi = 3$	0.0000	0.0000	0.0000
Muestra	146	183	167
Mediana	3.20	3.20	3.20
Moda	3.00	3.00	3.00
Asimetría	2.34	0.90	1.54
Test Sesgo	11.56	4.98	7.90
P-Value S=0	0.0000	0.0000	0.0000
Curtosis	21.72	4.64	12.22
Test Curtosis	46.16	4.53	23.00
P-Value C=3	0.0000	0.0000	0.0000

Muestra

Este mes la muestra alcanzó a 433 encuestados lo que corresponde al 71% de la muestra referencial.

Cuadro N°7 Base Muestral

Sector	Población		%
	BCCh	Encuestadas	
Comercio	200	146	73.0%
Construcción	100	93	93.0%
Industria	300	183	61.0%
Minería	10	11	110.0%
Totales	610	433	71.0%