

Indicador Mensual de Confianza Empresarial | IMCE

Informe Marzo 2009



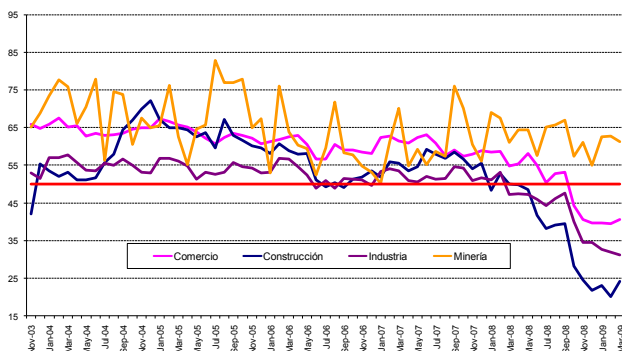
Resumen Ejecutivo

El Indicador Mensual de Confianza Empresarial (IMCE) alcanzó este mes un nivel de 37.87 puntos, subiendo en 0.47 puntos respecto del mes pasado pero bajando 14.35 puntos respecto al año anterior. En frecuencia anual todos los sectores bajan su indicador, excepto Minería que sube marginalmente. Respecto del mes pasado, Comercio sube 1.11 puntos, Construcción sube en 4.15, Industria cae en 0.82 y Minería cae en 1.44. Respecto del año pasado, las caídas son de 14.19 para Comercio, 25.8 para Construcción, 16.14 para industria, mientras que Minería sube 0.17 puntos.

Las presiones de costos siguen a la baja en todos los sectores excepto en Minería que hay una leve alza. Misma tendencia se observa en los precios de los productos los cuales se espera que disminuyan, excepto minería que espera cierta estabilidad de sus precios. El empleo proyectado excluyendo Minería sigue muy contractivo. Minería estable en generación de empleo.

Respecto de la inflación esperada se sigue presentando un ajuste a la baja: en Comercio la mediana se ubica en 3.2% y en Industria en 3%, mientras que la moda para ambos sectores es del 3%. Se podría decir que la inflación esperada ya está situada en 3% en un horizonte de 12 meses.

La situación esperada de la economía Chilena sigue muy pesimista a nivel de los empresarios. El sub indicador llegó a los 23 puntos, y si se excluye el sector Minería este indicador llega a 16.4 puntos.



	Comercio	Construcción	Industria	Minería	IMCE
Nov-03	65.92	41.91	53.01	65.08	56.50
Dec-03	64.73	55.28	51.50	68.79	58.80
Jan-04	65.83	53.49	57.05	73.42	61.70
Feb-04	67.52	51.88	57.10	77.64	62.64
Mar-04	65.06	53.03	57.77	75.84	62.15
Apr-04	65.42	51.02	55.72	66.00	59.24
May-04	62.66	51.10	53.61	70.46	58.61
Jun-04	63.47	51.59	53.48	77.90	60.26
Jul-04	62.84	55.63	55.62	56.21	57.55
Aug-04	63.11	57.87	55.07	74.47	61.28
Sep-04	63.50	64.29	56.68	73.84	63.04
Oct-04	64.51	66.87	54.92	60.43	60.58
Nov-04	64.94	69.87	53.17	67.49	61.92
Dec-04	64.94	72.06	53.03	64.98	61.80
Jan-05	67.31	67.13	56.81	65.48	63.00
Feb-05	66.55	64.90	56.84	76.18	64.43
Mar-05	65.71	64.96	56.09	62.52	61.37
Apr-05	65.15	64.32	54.74	55.05	59.19
May-05	63.85	62.39	51.33	64.55	59.02
Jun-05	62.24	63.54	53.14	65.62	59.71
Jul-05	60.75	59.60	52.61	82.88	61.66
Aug-05	62.33	67.04	53.14	76.88	62.50
Sep-05	63.40	62.84	55.73	77.04	63.00
Oct-05	62.85	61.47	54.65	77.95	62.37
Nov-05	62.16	60.00	54.23	64.82	59.29
Dec-05	60.68	59.43	53.00	67.39	58.84
Jan-06	61.18	58.01	53.17	52.88	56.03
Feb-06	61.85	60.56	56.78	75.96	62.37
Mar-06	62.50	58.71	56.64	63.72	59.84
Apr-06	62.90	57.87	54.65	60.23	58.38
May-06	60.49	57.96	52.44	59.32	56.79
Jun-06	56.69	51.13	48.92	52.39	51.94
Jul-06	56.55	49.12	50.95	59.46	53.63
Aug-06	60.56	50.21	48.79	71.70	56.35
Sep-06	59.02	49.01	51.54	58.27	54.23
Oct-06	58.95	51.30	51.23	57.60	54.39
Nov-06	58.44	51.75	51.12	54.76	53.77
Dec-06	58.11	53.50	49.64	52.99	53.12
Jan-07	62.35	51.70	53.36	50.08	54.70
Feb-07	62.74	55.88	54.05	61.16	57.92
Mar-07	61.40	55.45	53.50	70.02	58.97
Apr-07	60.90	53.50	50.84	54.79	54.62
May-07	62.31	54.46	50.58	59.24	55.89
Jun-07	63.08	59.11	52.04	55.03	56.69
Jul-07	60.87	57.88	51.37	58.53	56.32
Aug-07	57.58	56.84	51.48	57.38	55.12
Sep-07	59.07	58.33	54.57	76.06	60.45
Oct-07	57.36	56.60	54.23	70.05	58.44
Nov-07	57.81	53.96	50.98	60.43	55.04
Dec-07	58.81	55.47	51.58	55.92	54.94
Jan-08	58.53	48.32	51.17	69.02	55.87
Feb-08	58.60	52.66	53.10	67.54	57.13
Mar-08	54.70	50.00	47.21	61.05	52.23
Apr-08	55.28	49.75	47.45	64.29	53.03
May-08	58.07	48.48	47.26	64.41	53.45
Jun-08	54.88	41.58	45.87	57.58	49.56
Jul-08	50.26	38.17	44.23	65.13	48.58
Aug-08	52.64	39.14	46.05	65.68	50.14
Sep-08	53.13	39.36	47.56	66.96	51.11
Oct-08	44.27	28.19	39.95	57.34	42.15
Nov-08	40.55	24.47	34.46	61.00	39.16
Dec-08	39.65	21.65	34.35	54.99	37.24
Jan-09	39.60	22.97	32.60	62.46	38.22
Feb-09	39.41	20.05	31.88	62.66	37.41
Mar-09	40.51	24.20	31.06	61.22	37.87

1 Evolución del IMCE

El Indicador Mensual de Confianza Empresarial presentó un nivel de 37.87 puntos, subiendo 0.47 puntos respecto al mes anterior (figuras 1a-1d) y disminuyendo 14.35 puntos respecto a igual mes del año pasado. Este indicador agregado sigue estacionado bajo el umbral neutral de 50 puntos indicando expectativas claramente pesimistas para los siguientes tres a seis meses, situación que se observa desde octubre del 2008.

Si revisamos la dinámica del IMCE y el IMCE que excluye al sector Minería (Figura 1b, "IMCE sin Minería") ambos presentan una alta correlación. El IMCE que excluye al sector minero se posiciona en torno a los 32 puntos, presentando este mes una leve inflexión. Este indicador parcial es inferior respecto del IMCE Global, indicando expectativas empresariales pesimistas y aun más pesimistas al excluir el sector minería.

Figura 1a.
Evolución del IMCE

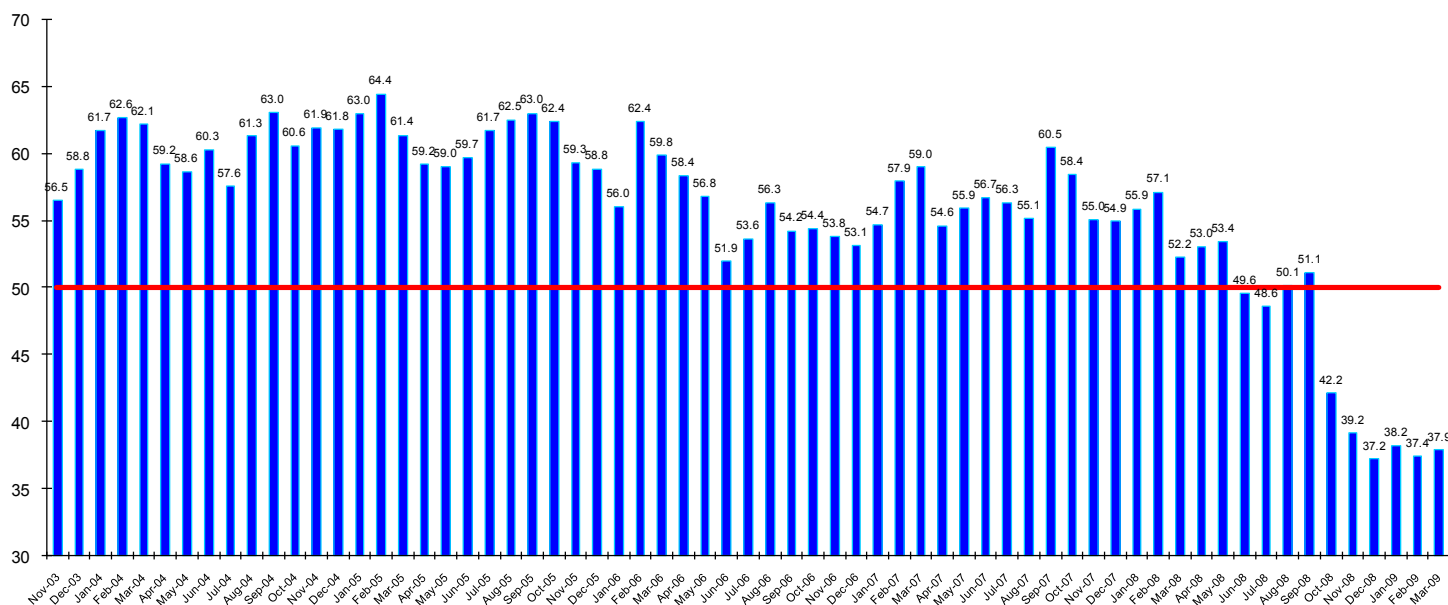


Figura 1b.
Evolución del IMCE Global versus IMCE sin Minería

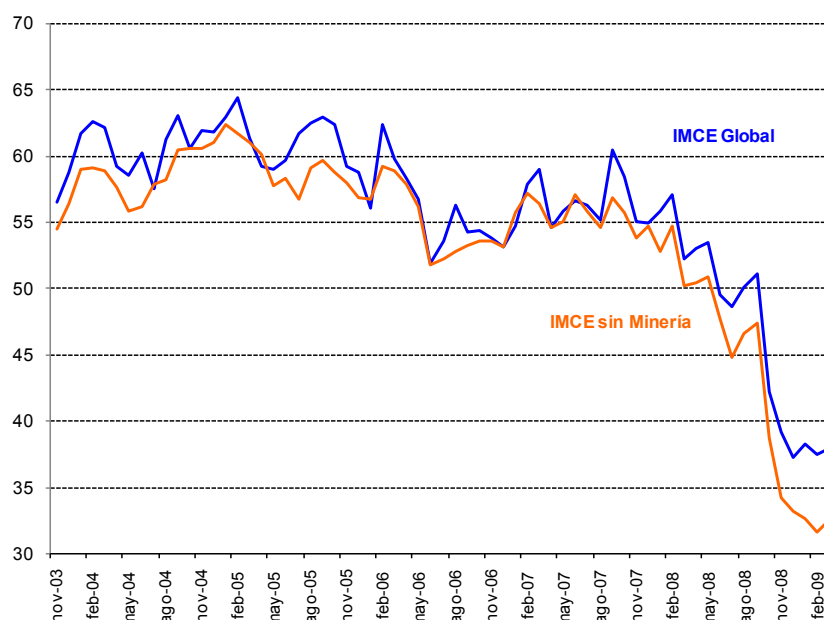


Figura 1c.
Variación del IMCE en 12 Meses y Velocidad medida por su Media Móvil de tres Meses

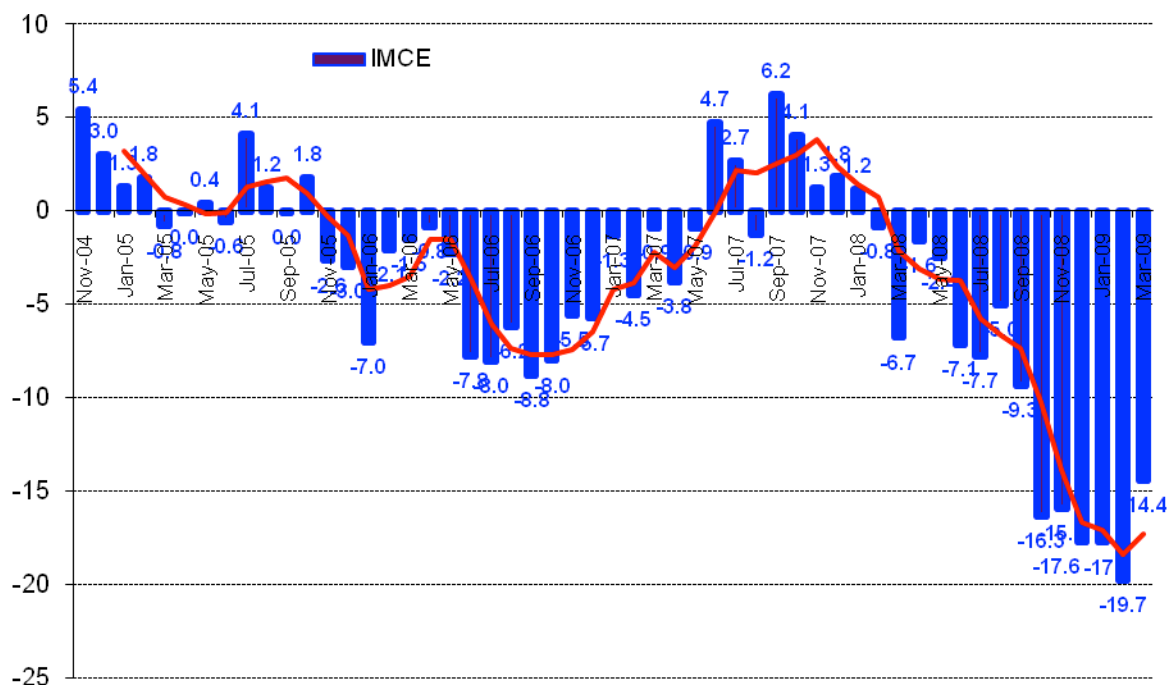
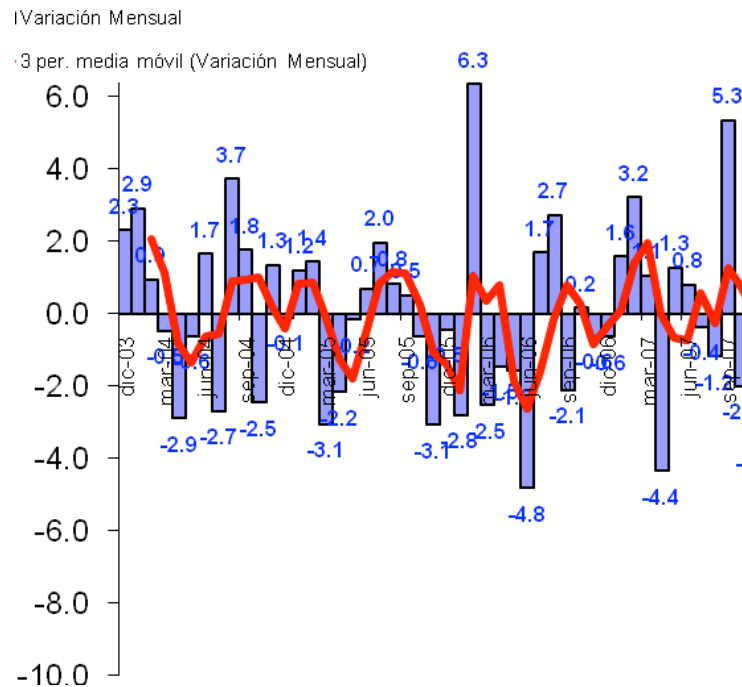


Figura 1d.
Variación del IMCE en 1 Mes y Velocidad medida por su Media Móvil de tres Meses



2 Evolución por Sectores de Actividad

Los indicadores sectoriales se presentan en las figuras 2a y 2b (resultados de las variables individuales en los cuadros 1 al 4). En materia de expectativas sectoriales, todos los sectores presentan expectativas pesimistas, siguiendo la tendencia respecto del mes anterior, con la excepción y visión optimista de Minería que presenta un índice de 61.22 puntos.

Figura 2a.
Evolución de los Indicadores Sectoriales (ordenados por sector y por mes)

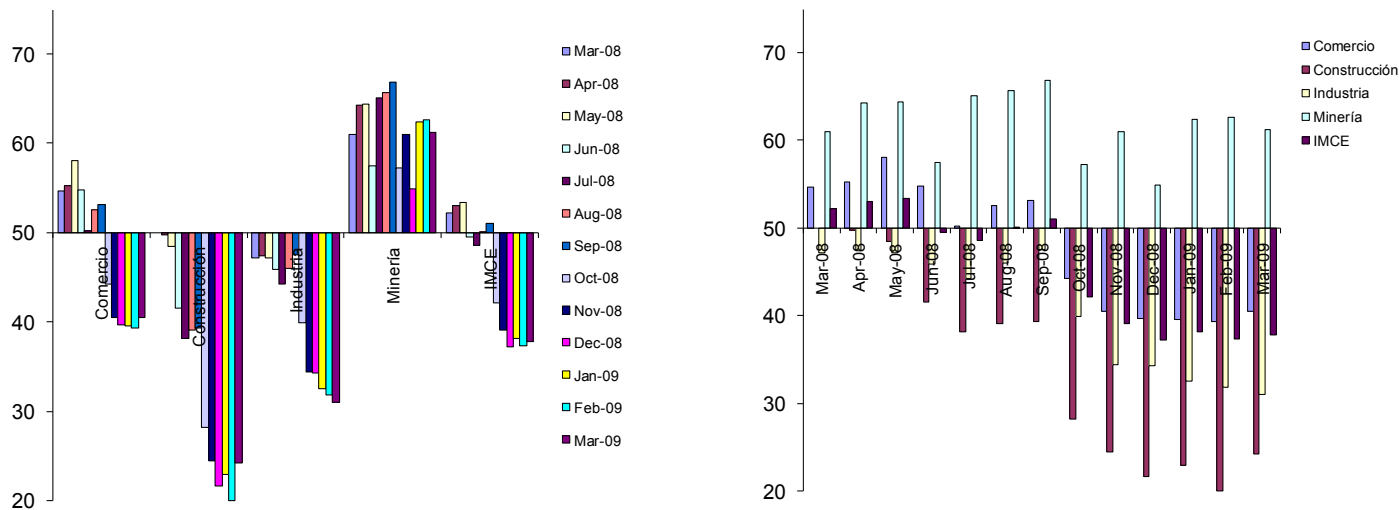
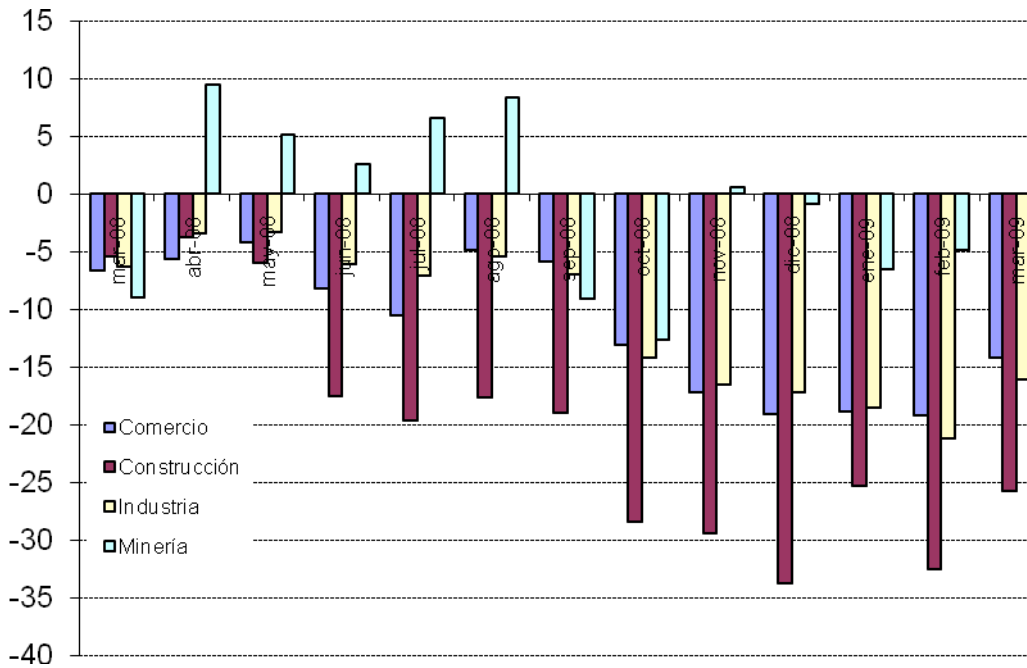


Figura 2b.
Evolución de los Indicadores Sectoriales en 12 Meses



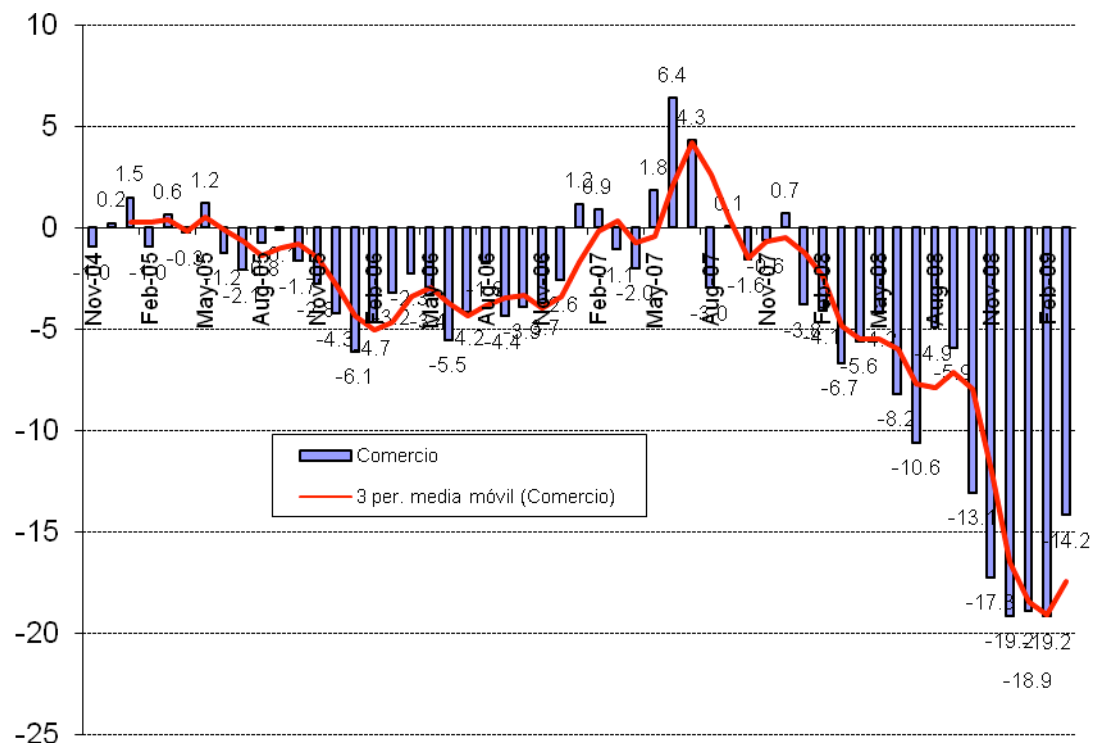
2.1 Comercio

El sector comercio se ubica en un nivel pesimista, estable en su pesimismo respecto del mes pasado, pero presentando una baja de 14.2 puntos en su indicador global respecto del año pasado. El indicador de difusión alcanzó 40.51 puntos, lo cual se explica por una alza del sub índice de inventarios, una baja en la situación actual de la empresa y un leve mejoramiento en la situación esperada del negocio. Las ventas esperadas siguen pesimistas (41.2), y las inversiones planeadas siguen deteriorándose alcanzando 34.2 puntos (cae -23.4). Las perspectivas de la situación económica del país siguen malas pero repuntan levemente para alcanzar 16.9 puntos. La situación general esperada del negocio mejora 1.4 puntos en el mes aun cuando siguen pesimistas con 40 puntos. La generación de empleo se prevé aun más contractiva al alcanzar un nivel de 31.5 puntos, -1.5 puntos respecto del mes pasado. Los precios esperados de los productos vendidos se contraen (-3.4 puntos) y los costos esperados sectoriales son menores con 43.1 puntos.

Cuadro N°1 Indicador de Difusión Sectorial: Comercio

Pregunta	Comercio													Variación	
	Mar-08	Apr-08	May-08	Jun-08	Jul-08	Aug-08	Sep-08	Oct-08	Nov-08	Dec-08	Jan-09	Feb-09	Mar-09	Mes	12 Meses
Situación Actual															
Inventarios	55.2	54.9	52.0	54.1	57.1	57.9	57.9	62.9	67.3	66.3	67.1	68.6	66.5	-2.1	11.3
Demanda	56.9	52.8	52.8	46.7	44.4	48.9	50.4	35.5	34.6	39.0	29.1	27.5	50.0	22.5	-6.9
Situación General de la Empresa	64.5	62.6	65.9	62.6	57.9	57.6	60.2	52.3	52.0	50.8	49.1	48.3	48.1	-0.2	-16.4
Expectativas															
Precios	56.9	66.7	68.3	63.0	68.7	65.1	61.7	63.7	55.9	50.8	45.3	44.9	41.5	-3.4	-15.3
Costos	72.6	77.6	78.2	81.3	82.5	76.6	71.8	69.1	61.4	56.1	48.3	45.3	43.1	-2.3	-29.5
Empleo	55.6	53.3	52.8	50.0	46.4	49.3	51.1	44.5	34.6	31.1	34.6	33.1	31.5	-1.5	-24.1
Inversiones	57.7	61.0	59.9	58.1	51.6	58.6	54.1	40.6	36.2	33.3	35.5	33.9	34.2	0.3	-23.4
Situación Económica Global del País	35.1	35.0	33.7	27.6	23.0	30.6	34.2	15.6	14.6	14.0	15.4	13.6	16.9	3.4	-18.2
Situación General del Negocio	54.8	58.1	60.3	56.1	50.0	58.3	57.1	43.4	37.0	34.5	36.8	38.6	40.0	1.4	-14.8
Ventas	55.2	54.1	57.5	52.0	47.6	54.7	59.4	41.0	35.4	30.7	32.9	35.6	41.2	5.6	-14.1
Situación Financiera Empresa	53.2	54.9	54.8	54.1	42.9	50.7	54.1	40.6	37.4	37.1	39.3	41.9	45.4	3.4	-7.8
Inflación Esperada 12 meses	5.0	5.5	5.5	5.7	7.5	8.0	8.0	8.5	8.0	6.0	4.5	4.0	3.2	-0.8	-1.8
Índice de Difusión Sectorial	54.70	55.28	58.07	54.88	50.26	52.64	53.13	44.27	40.55	39.65	39.60	39.41	40.51	1.1	-14.2

Figura 3. Variación % respecto igual mes del año anterior: Sector Comercio



2.2 Construcción

Este sector es el más pesimista de los sectores encuestados. El indicador sectorial se ubicó en 24.2 puntos, repuntando levemente del mes anterior pero aun ubicado claramente en el área pesimista, cayendo 25.8 puntos respecto del año pasado y subiendo 4.1 puntos respecto del mes pasado. La dinámica del sector medida por la media móvil presenta un punto de inflexión que podría hacer pensar en que los próximos meses la situación seguirá pesimista pero cada vez con menos fuerza.

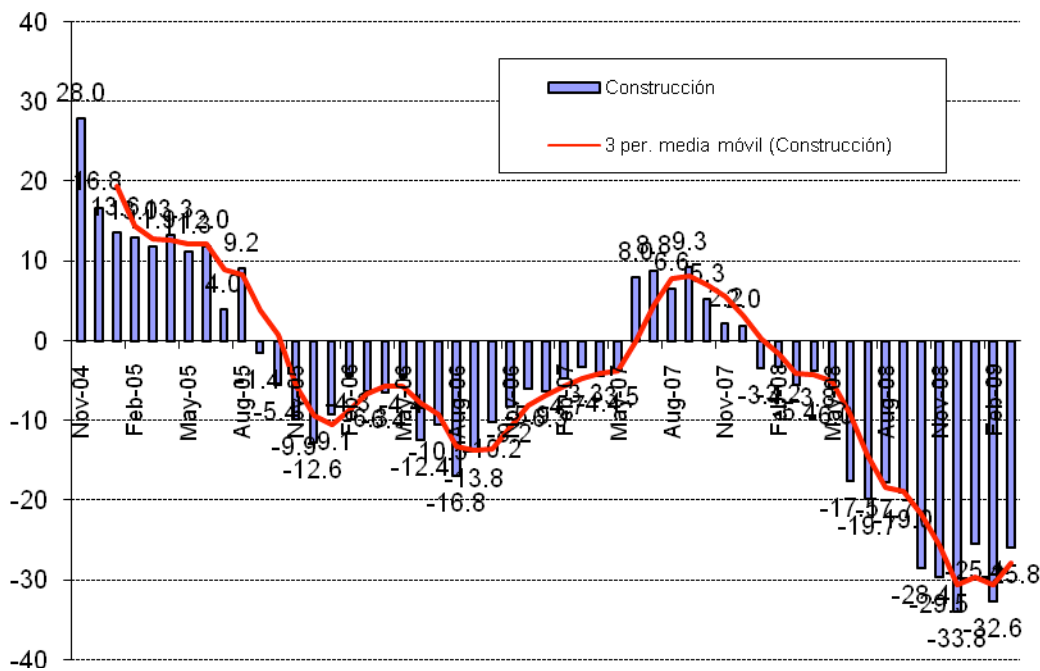
La demanda actual aparece como deprimida (21.3 puntos), así como el nivel de actividad de los últimos tres meses (26.1 puntos), agregando a esto que la situación actual del negocio de la construcción empeora (40.4 puntos).

En términos de expectativas, el indicador de costos de producción sigue contractivo alcanzando este mes un sub indicador de 33.5 puntos, cediendo 52.2 puntos respecto del año pasado, pero subiendo 2.7 puntos respecto del mes anterior. Las presiones salariales siguen contrayéndose (35.6). La situación financiera de la empresa se mantiene delicada con 38.3, aunque no tan malo como el mes anterior, con una baja de 12.7 puntos respecto del año pasado y un alza de 13 puntos respecto del mes anterior. El sector espera que la economía presente claros signos de menor actividad, presentándose una baja de 11.1 puntos respecto del año pasado, situando al sub indicador en 16 puntos, indicando una situación de expectativas sectoriales negativas respecto de la economía chilena.

Cuadro N°2 Indicador de Difusión Sectorial: Construcción

Pregunta	Construcción													Variación	
	Mar-08	Apr-08	May-08	Jun-08	Jul-08	Aug-08	Sep-08	Oct-08	Nov-08	Dec-08	Jan-09	Feb-09	Mar-09	Mes	12 Meses
Situación Actual															
Demanda	47.4	46.0	44.9	41.1	34.9	35.9	35.6	25.0	22.3	20.1	21.5	18.1	21.3	3.1	-26.2
Nivel de Actividad (3 meses)	45.9	45.0	44.4	39.6	33.3	34.3	36.6	27.0	24.5	23.7	23.3	18.7	26.1	7.4	-19.9
Situación General de la Empresa	61.2	57.0	57.1	53.0	49.5	52.5	54.0	45.6	42.6	43.3	40.1	35.7	40.4	4.7	-20.8
Expectativas															
Precios	61.2	60.5	65.2	71.8	62.4	62.6	58.9	38.7	30.9	25.8	22.7	18.7	23.9	5.3	-37.3
Costos	85.7	84.0	93.9	93.6	95.2	89.9	81.2	55.9	42.0	38.1	34.3	30.8	33.5	2.7	-52.2
Salarios	63.3	65.5	65.7	64.4	62.9	62.1	61.9	46.1	41.5	40.7	40.1	32.4	35.6	3.2	-27.6
Empleo	52.6	53.5	52.0	42.1	41.4	42.4	43.1	31.4	26.6	23.2	24.4	22.0	27.1	5.1	-25.4
Situación Económica Global del País	27.0	34.5	24.7	17.8	17.2	25.3	27.7	13.7	11.7	10.8	7.6	7.7	16.0	8.3	-11.1
Situación Financiera Empresa	51.0	51.0	49.0	42.1	39.8	40.4	45.5	32.4	33.5	28.9	28.5	25.3	38.3	13.0	-12.7
Índice de Difusión Sectorial	50.00	49.75	48.48	41.58	38.17	39.14	39.36	28.19	24.47	21.65	22.97	20.05	24.20	4.1	-25.8

Figura 4. Variación % respecto igual mes del año anterior: Sector Construcción



2.3 Industria Manufacturera

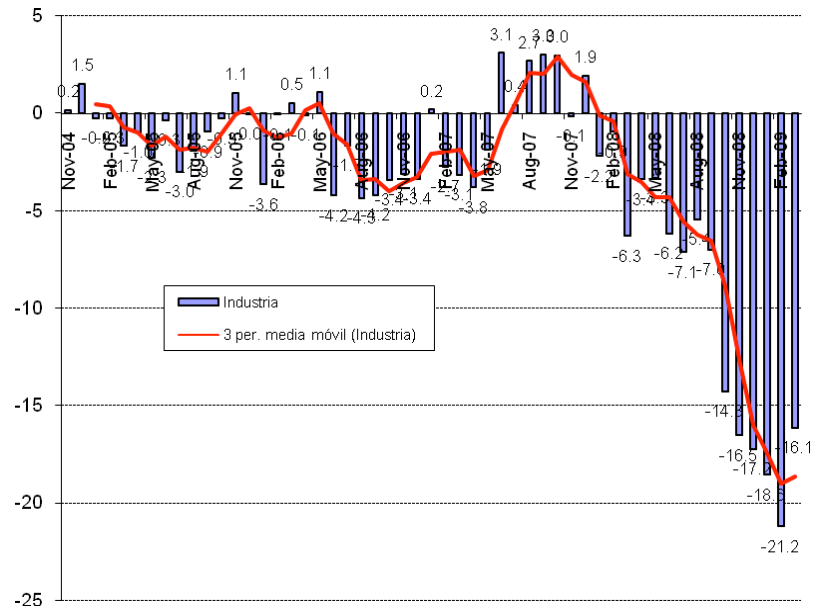
El sector manufacturero presenta un índice para este mes un nivel de 31.06 puntos, inferior en 0.8 puntos respecto al nivel observado en la encuesta del mes pasado e inferior en 16.1 puntos respecto del año pasado. Este índice sectorial se consolida en el espectro pesimista sobre el desarrollo económico sectorial, y la tendencia apunta a un empeoramiento adicional pero marginalmente decreciente. La producción actual se presenta casi estable (47.6) mientras el nivel del sub índice de inventarios crece y sigue manteniéndose en niveles excesivos con 67.5 puntos. La demanda actual sigue en contracción alcanzando 22 puntos.

La producción esperada se posiciona y mantiene en el nivel de pesimismo (38.7). Las presiones salariales están neutralizadas (50.5) con salarios congelados, mientras que los precios de sus productos disminuirían (35.3). Los costos de producción se espera bajen con 38.7 puntos siguiendo la tendencia a la baja respecto del mes y del año pasado. La generación de empleo sectorial se presenta muy pesimista con 28.8 puntos. La situación económica del país se ve muy negativa con 16.2 puntos, aun cuando no tan negativas como el mes previo. Los encuestados se posicionan en un nivel de inflación esperada de 3% (mediana), inferior en 1 puntos porcentuales respecto del mes pasado y en 2 punto porcentual respecto del año pasado reflejando una rápida convergencia al objetivo de 3% del Banco Central.

Cuadro N°3 Indicador de Difusión Sectorial: Industria Manufacturera

Pregunta	Industria Manufacturera													Variación	
	Mar-08	Apr-08	May-08	Jun-08	Jul-08	Aug-08	Sep-08	Oct-08	Nov-08	Dec-08	Jan-09	Feb-09	Mar-09	Mes	12 Meses
Situación Actual															
Producción	52.4	54.3	48.2	45.1	47.1	50.9	48.4	45.7	43.2	41.4	34.6	35.6	47.6	12.0	-4.7
Inventarios	52.4	52.4	53.4	55.1	57.5	57.3	57.8	62.4	64.7	64.5	65.7	65.2	67.5	2.3	15.1
Demanda	43.5	43.8	44.5	41.0	38.9	40.5	38.7	34.2	28.3	29.2	24.5	19.3	22.0	2.7	-21.6
Uso de Capacidad	76.2	75.1	73.8	72.4	71.9	72.5	71.8	73.0	71.8	71.0	69.1	67.0	67.6	0.6	-8.6
Situación General de la Empresa	49.5	51.4	50.0	45.6	47.8	50.2	50.0	45.7	43.5	41.6	40.9	37.0	37.2	0.2	-12.3
Expectativas															
Producción	50.5	51.0	50.7	51.7	51.2	55.0	61.8	48.1	39.9	38.3	39.0	41.6	38.7	-2.8	-11.7
Precios	62.0	66.0	67.6	69.2	69.5	69.2	65.3	56.0	48.1	43.0	37.4	37.2	35.3	-1.9	-26.6
Salarios	64.8	64.4	64.6	66.0	67.5	66.2	66.4	62.4	60.9	60.5	53.6	51.1	50.5	-0.6	-14.3
Costos	85.9	84.4	87.2	86.7	89.2	86.2	76.2	66.0	54.6	45.3	39.0	38.6	38.7	0.2	-47.1
Empleo	38.0	41.6	42.7	43.2	40.4	43.8	48.2	39.7	34.8	32.9	30.5	28.0	28.8	0.8	-9.2
Inversiones	57.9	59.8	59.1	57.0	54.6	55.4	56.7	45.2	40.3	38.3	38.7	34.8	34.6	-0.2	-23.3
Situación Económica Global del País	31.6	33.3	30.6	32.5	19.7	29.5	34.2	15.3	11.6	13.6	14.0	13.0	16.2	3.2	-15.3
Situación General del Negocio	49.3	53.3	55.5	55.6	50.5	55.2	57.3	41.1	37.2	38.1	33.8	36.1	40.6	4.4	-8.7
Inflación Esperada 12 meses	5.0	5.5	5.5	6.0	8.0	8.0	8.0	8.0	7.5	6.0	4.5	4.0	3.0	-1.0	-2.0
Indice de Difusión Sectorial	47.21	47.45	47.26	45.87	44.23	46.05	47.56	39.95	34.46	34.35	32.60	31.88	31.06	-0.8	-16.1

Figura 5. Variación % respecto igual mes del año anterior: Sector Industrial



2.3.1 Análisis Uso de Capacidad Instalada de la Industria Manufacturera

El uso de capacidad instalada es un indicador importante al momento de evaluar la capacidad de respuesta del sector frente a shocks de demanda, de manera que se puede determinar la capacidad ociosa existente y, por ende, las posibilidades de alzas de precios y disminución de empleo y producción que las empresas puedan implementar como manera de manejar eficientemente su stock de inventarios.

El uso de la capacidad instalada del sector aumentó 0.6 puntos porcentuales respecto del mes pasado mientras que controlando por estacionalidad el uso cayó en 8.6 puntos porcentuales (variación respecto del año pasado), alcanzando actualmente un uso de 67.6% con una mediana de 70% y moda de 80%. Al efectuar un análisis estadístico por decil de la capacidad instalada, se observa que el 10% de las firmas tiene menos del 40% de su capacidad instalada ociosa y que el 10% superior tiene más de un 95% de uso.

Figura 6a. Histograma Uso de Capacidad Instalada Industria Manufacturera

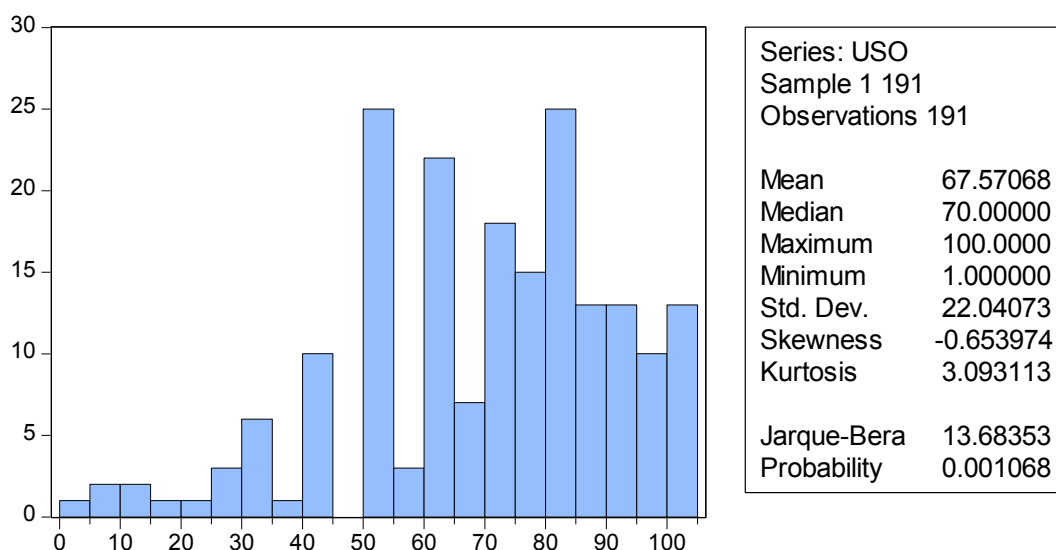
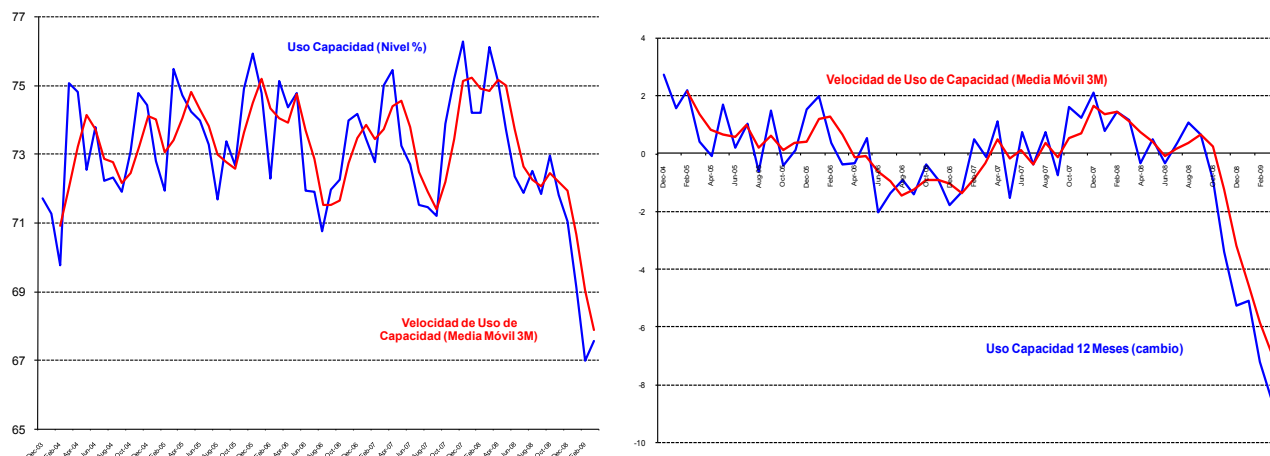


Figura 6b. Uso de Capacidad Instalada 3 y 12 Meses y Promedios Móviles



2.4 Minería

Para el sector minero la evolución del sub índice de producción de cobre ha presentado un nivel alto de volatilidad, lo cual se traduce en un incremento en la dispersión del indicador IMCE. Este mes los encuestados piensan que el precio de sus productos tenderán a mantenerse, presentando un subíndice de 50.3 puntos.

El sub índice de producción actual alcanzó un nivel de 81.9 puntos, incrementándose 28.5 puntos respecto del mes pasado y creciendo 1.5 puntos respecto del año pasado. Por su parte el sub índice de inventarios presentó un índice de 49.3 que se entiende como volumen de inventarios adecuado, lo cual es la tónica de manejo eficiente de inventarios sectorial. El índice de demanda que enfrentó el sector presentó un nivel neutral con 50 puntos, bajando 1.9 puntos respecto del año pasado y 4.1 puntos respecto al mes pasado. La situación general de la empresa es muy buena con un índice de 82.5 puntos, aunque inferior en 6.6 puntos respecto del año pasado. El sector sigue trabajando a un alto nivel de uso de capacidad instalada con 95.4%.

En la sub sección de expectativas, observamos que la producción esperada para los próximos meses presenta un indicador expansivo con 83 puntos, inferior al mes pasado en 0.9 puntos. La expectativa de costos de insumos presenta un repunte con un índice de 57.7 puntos con una fuerte alza de 56.5 puntos respecto del mes pasado, pero inferior en 7.3 respecto del año pasado. La dinámica de las expectativas que espera el sector para la economía Chilena se presenta en un nivel pesimista con un indicador de 42.7 puntos bajando respecto del año y mes pasado.

Cuadro N°4 Indicador de Difusión Sectorial: Minería

Pregunta	Minería													Variación	
	Mar-08	Apr-08	May-08	Jun-08	Jul-08	Aug-08	Sep-08	Oct-08	Nov-08	Dec-08	Jan-09	Feb-09	Mar-09	Mes	12 Meses
Situación Actual															
Producción	80.4	28.0	79.4	92.9	78.0	81.3	86.1	77.1	33.2	77.2	20.4	53.5	81.9	28.5	1.5
Inventarios	49.2	50.2	50.3	50.2	49.2	49.1	47.4	50.4	50.4	51.0	50.0	50.0	49.3	-0.7	0.1
Demanda	51.9	61.7	66.0	66.2	68.4	65.8	60.4	52.2	62.1	65.6	50.0	54.1	50.0	-4.1	-1.9
Uso de Capacidad	95.3	92.2	95.9	95.7	95.9	94.0	95.2	94.6	94.5	95.3	95.1	94.8	95.4	0.6	0.2
Situación General de la Empresa	89.1	66.2	93.7	90.4	97.3	93.9	83.9	83.8	81.4	78.0	80.9	79.1	82.5	3.4	-6.6
Expectativas															
Producción	80.4	81.4	77.5	56.7	76.2	80.3	87.9	70.2	71.3	50.4	87.4	83.9	83.0	-0.9	2.5
Precios	43.8	51.9	45.0	48.8	49.3	46.2	44.4	42.3	41.0	42.3	45.1	51.2	50.3	-0.9	6.5
Costos	65.0	69.2	62.8	73.5	65.0	65.4	63.2	47.7	5.6	7.4	6.7	1.2	57.7	56.5	-7.3
Salarios	83.7	80.6	79.7	77.9	82.7	89.8	79.7	80.3	78.7	78.7	82.0	83.2	81.8	-1.4	-1.9
Empleo	67.5	58.2	53.7	60.2	67.4	55.2	67.9	61.0	50.0	49.0	48.2	50.0	50.0	0.0	-17.5
Inversiones	99.4	99.0	98.9	95.7	98.8	98.9	98.9	95.8	81.6	85.2	87.6	84.4	83.1	-1.3	-16.3
Situación General de la Empresa	59.3	80.4	53.6	54.2	57.3	59.0	55.4	50.8	40.9	41.9	56.6	51.2	49.1	-2.1	-10.2
Situación Económica Global del País	51.5	49.5	41.6	44.6	48.0	49.8	48.9	47.6	43.5	34.1	47.3	44.7	42.7	-1.9	-8.7
Indice de Difusión Sectorial	61.05	64.29	64.41	57.58	65.13	65.68	66.96	57.34	61.00	54.99	62.46	62.66	61.22	-1.4	0.2

Figura 7. Variación % respecto igual mes del año anterior: Sector Minería

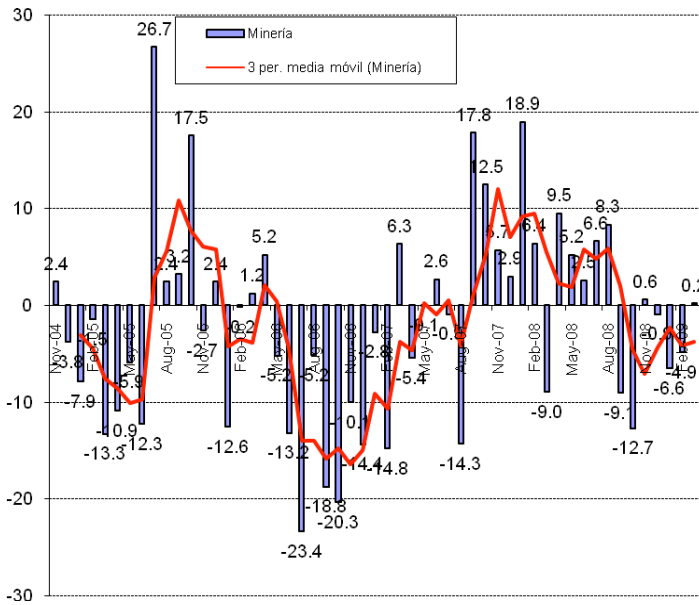
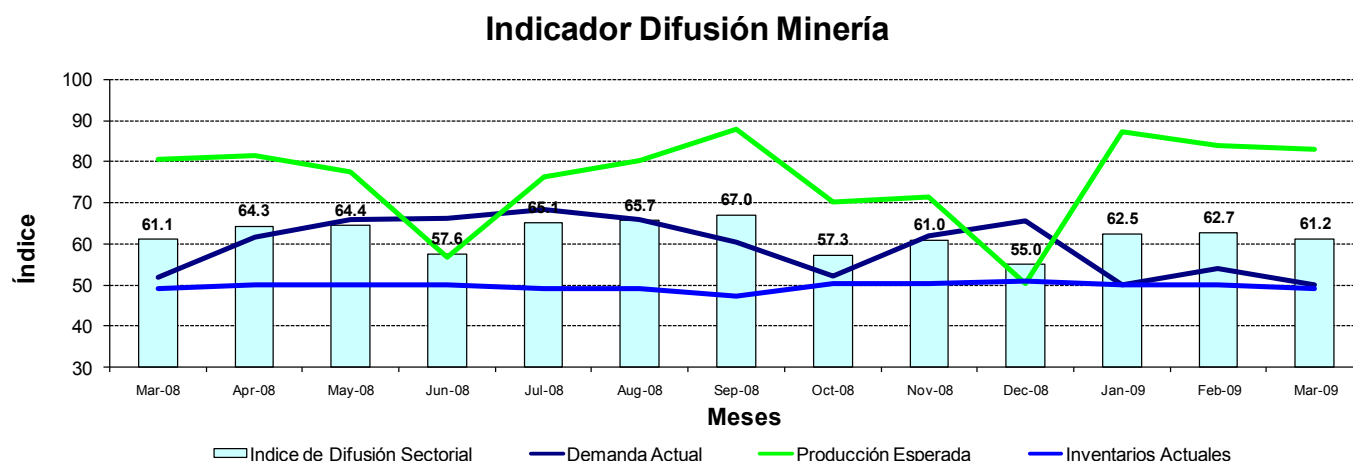


Figura 8. Indicador Difusión del Sector Minería



3 Análisis por Variables Individuales

Los índices que presentan alzas respecto al mes pasado fueron: producción actual (+20.3), demanda actual (+6), uso de capacidad (+0.6%), situación actual de la empresa (+2), producción o ventas esperada (+0.6), salarios (+0.4), empleo (+1.1), costos de insumos (+14.3), situación general del negocio (+4.1) y la situación económica global del país (+3.2). Por otra parte, entre los índices que presentan caídas se encuentran inventarios (-0.2), inversiones (-0.4) e inflación esperada (-0.9%). A nivel anual los ajustes mas fuertes se presentan en la menor demanda (-14.1), situación actual de la empresa (-14), precios de venta (-18.2), empleo (-19.1), costos de insumos (-34), e inversiones (-21).

Cuadro N°5. Indicadores de Confianza Sectorial: Variables Individuales

Indicador	Mar 09	Feb 09	Mar 08	Cambio Mes Anterior	Cambio en 12 Meses
Producción Actual	64.8	44.5	66.4	20.3	-1.6
Demanda	35.8	29.8	49.9	6.0	-14.1
Inventarios	61.1	61.3	52.3	-0.2	8.9
Uso de Capacidad	81.5	80.9	85.7	0.6	-4.2
Situación Actual Empresa	52.0	50.0	66.1	2.0	-14.0
Producción o Ventas Esperada	54.3	53.7	62.1	0.6	-7.8
Precios Venta	37.8	38.0	56.0	-0.2	-18.2
Salarios	56.0	55.6	70.6	0.4	-14.6
Empleo	34.4	33.3	53.4	1.1	-19.1
Costos Insumos	43.3	29.0	77.3	14.3	-34.0
Inversiones	50.6	51.0	71.6	-0.4	-21.0
Situación General del Negocio	42.7	38.6	53.2	4.1	-10.5
Situación Económica Global del País	23.0	19.7	36.3	3.2	-13.3
Inflación Esperada 12 meses	3.10	4.00	5.0	-0.9	-1.9

Figura 9. Indicadores Sectoriales por Concepto: Nivel Actual

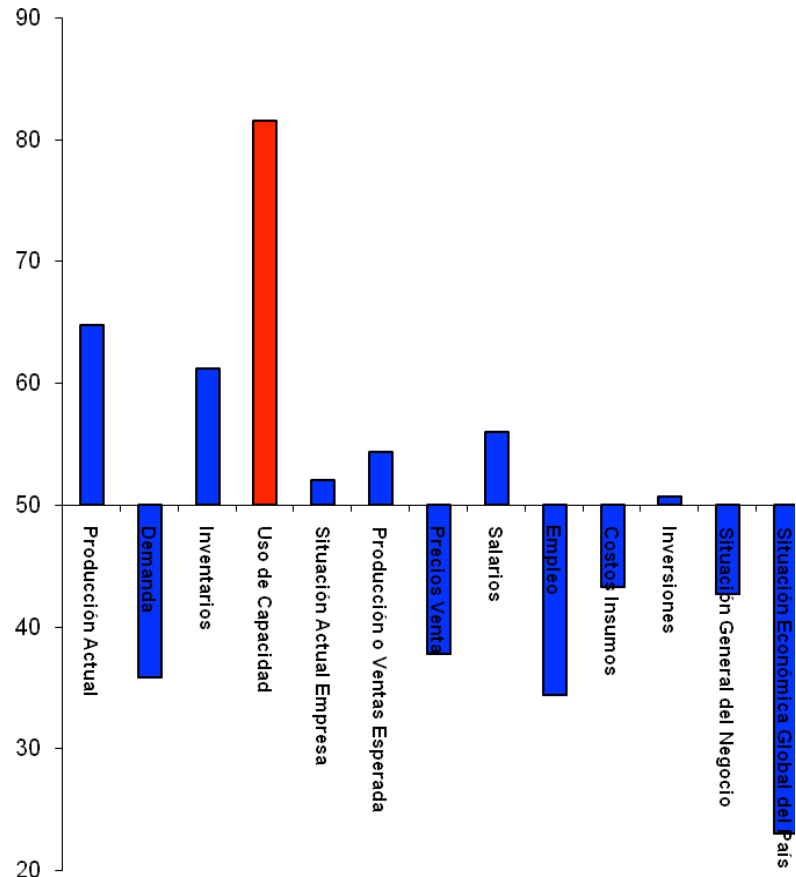


Figura 10. Indicadores Sectoriales por Concepto: Comparación Mes Año Anterior

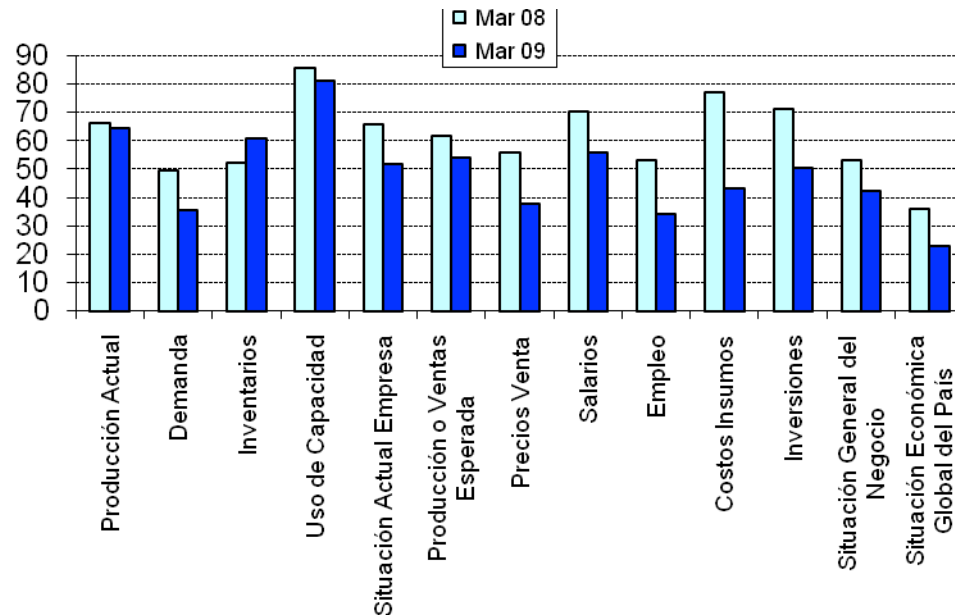
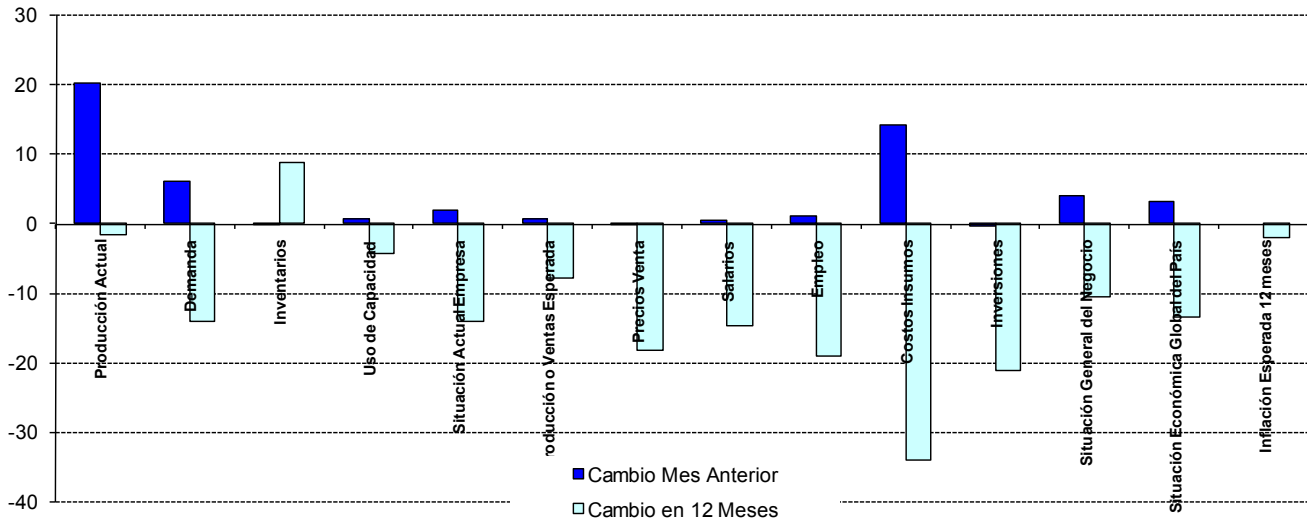


Figura 11. Indicadores Sectoriales por Concepto: Cambio en 12 Meses



3.1 Expectativas de Situación Económica Chilena y Empresarial

Analizando la dinámica de los sub índices agregados para la situación esperada de la economía versus la situación esperada para las empresas, podemos ver una alta correlación, visualizándose una dinámica muy similar entre ambos índices (ver Figura 12a y 12b).

Las expectativas de la empresa se presentan pesimistas alcanzando 42.7 puntos promedio. Correlacionado con esta tendencia, la situación económica del país esperada se mantiene en un nivel extremadamente pesimista alcanzando este mes 23 puntos, mejorando levemente respecto del rango pesimista alcanzado el mes pasado. Si excluimos al sector Minería, las perspectivas económicas siguen muy pesimistas (ver 12.b) alcanzando un nivel de 16.4 puntos versus los 23 puntos que alcanza el indicador a nivel agregado (incluyendo Minería). Dada la correlación existente entre las perspectivas económicas y los volúmenes de inversión de parte de las empresas es posible que esta variable se vea afectada negativamente en los meses siguientes, dejando de lado eso si al sector minería que sigue su propia dinámica (ver Figura 13a).

Figura 12a. Índice Expectativas de Economía Chilena y Situación Esperada de la Empresa

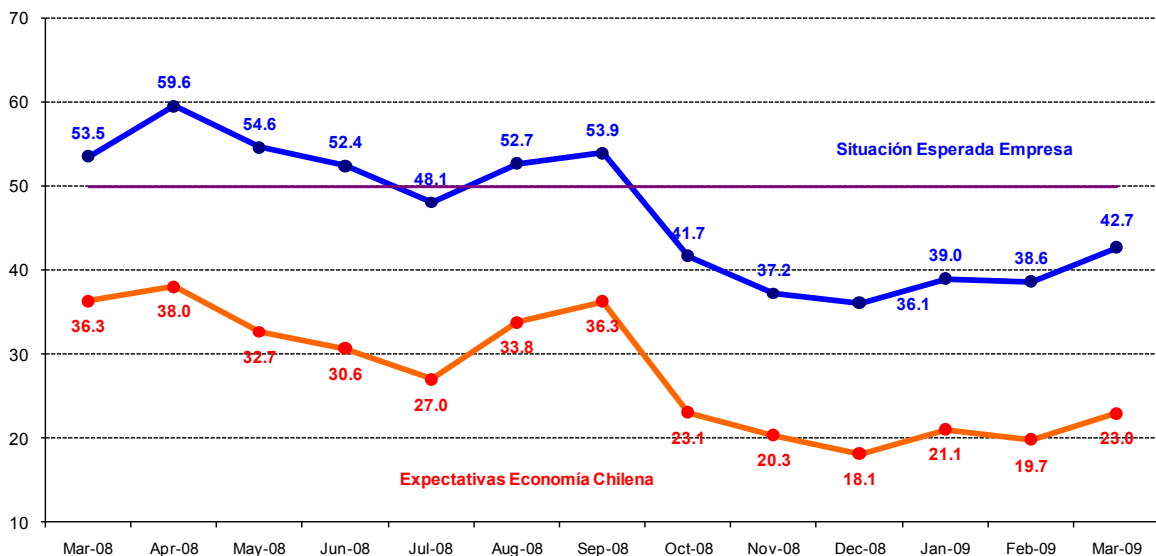


Figura 12b. Índice Expectativas de Economía Chilena Agregada y Excluyendo Minería

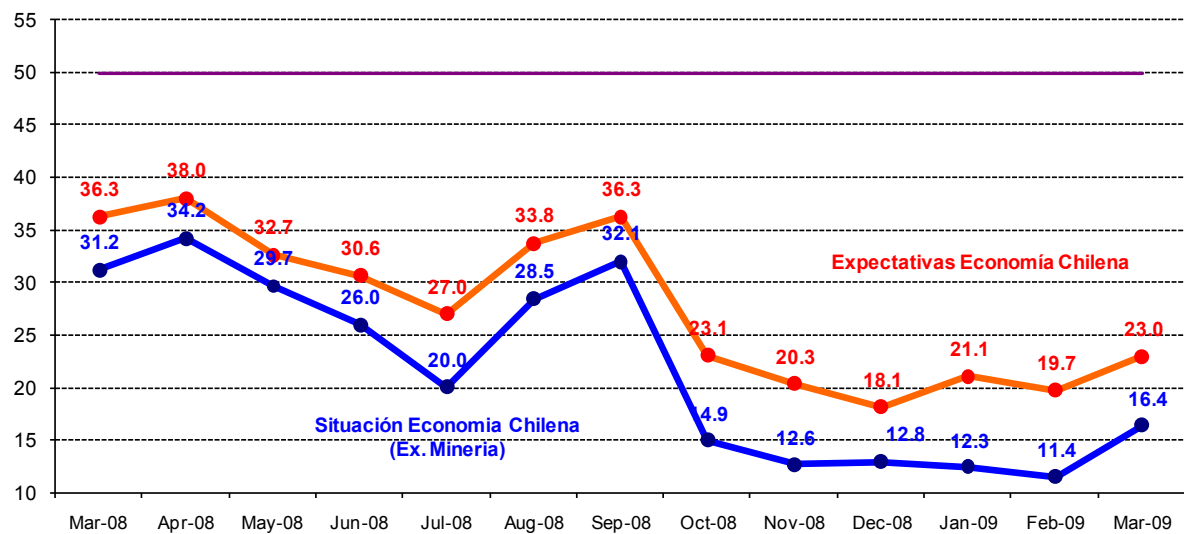


Figura 13a. Índice Expectativas de Economía Chilena e Inversión Planeada (Cambio 12 meses)

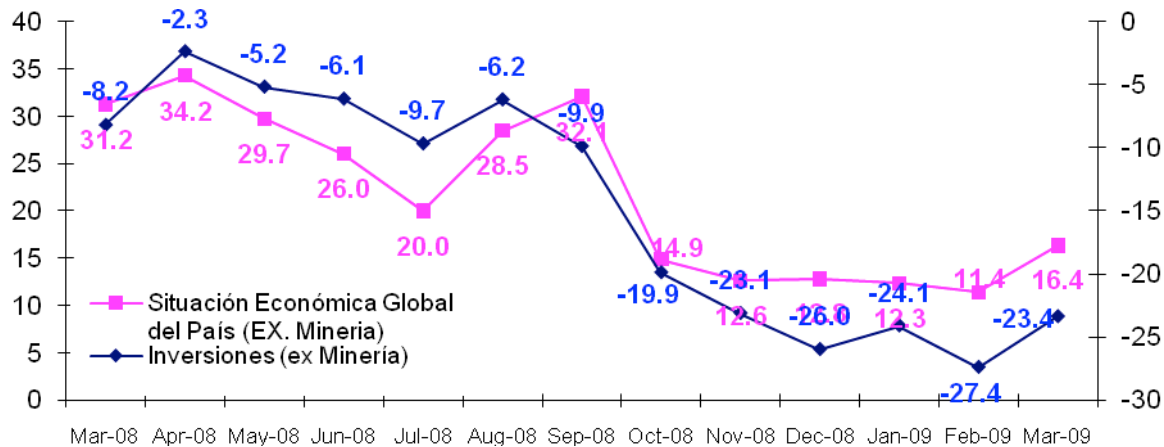
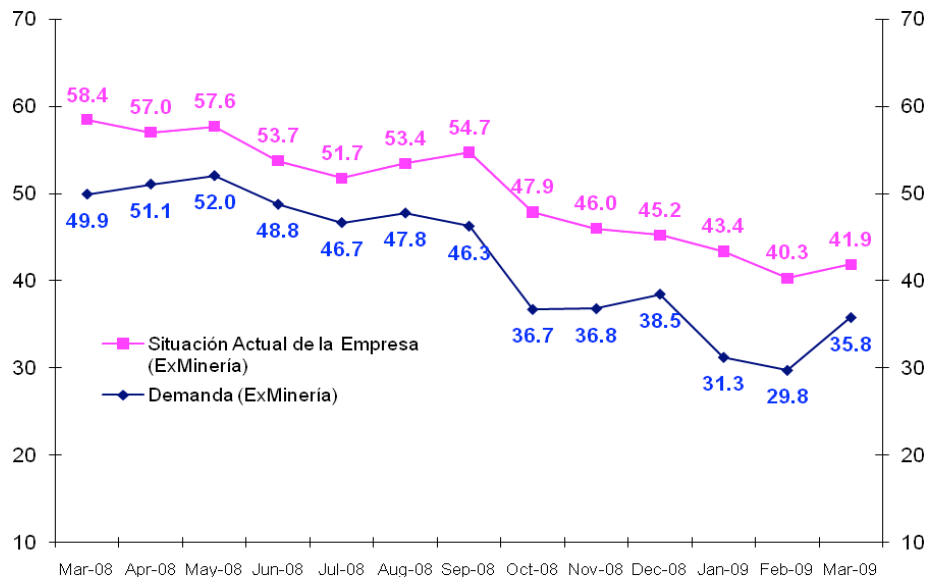


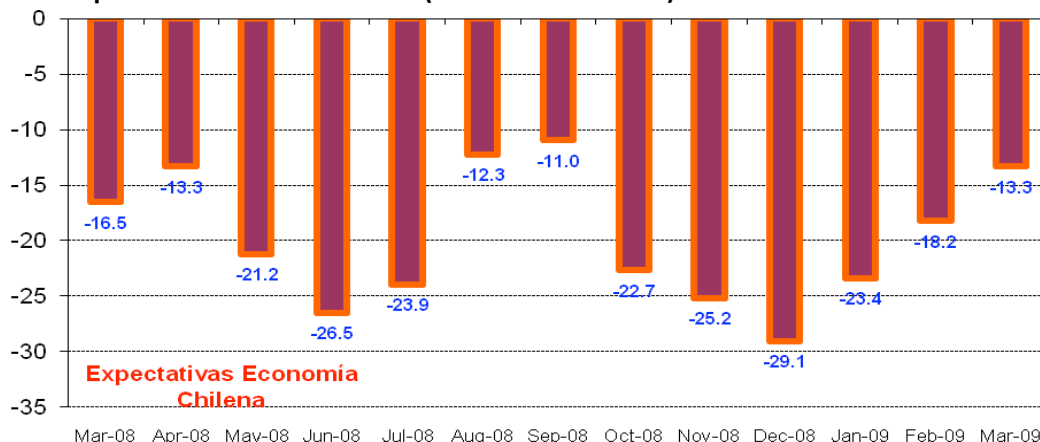
Figura 13b. Índice de Demanda Actual y Situación Actual del Negocio



Analizando la demanda actual así como la situación actual del negocio (excluyendo a Minería) vemos una alta correlación que permite pronosticar que de seguir esta tendencia al empeoramiento, la generación de empleo se verá aun más afectada (ver Figura 13b).

Analizando la evolución de las perspectivas económicas del país en tasas de variación en 12 meses (Figura 14), vemos el ajuste de las expectativas con una baja del índice de 13.3 puntos respecto de igual mes del año pasado que ha llevado a este sub indicador a alcanzar el nivel de pesimismo de 23 puntos como señalamos anteriormente.

Figura 14. Evolución Índice Expectativas de Economía Chilena (Variación en 12 Meses)

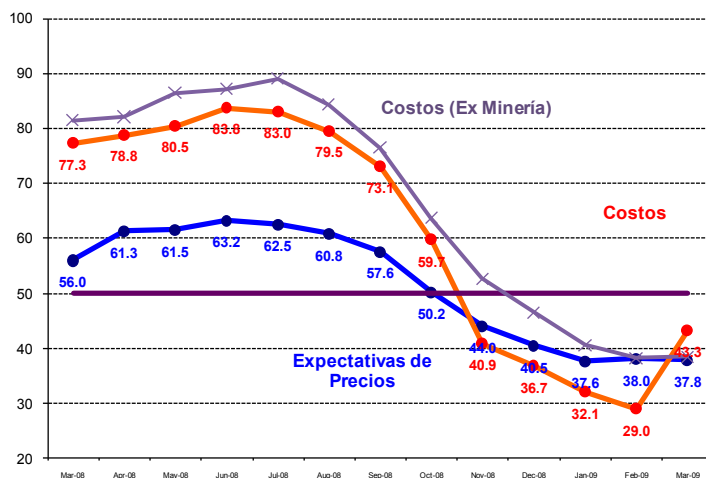


3.2 Encuesta de Costos e Inflación Esperada

Como una forma de evaluar la dinámica de la inflación esperada, la Figura 15 puede ser utilizada para monitorear estas presiones inflacionarias y para correlacionarlas con la pregunta de costos. Se observa una correlación positiva de ambos índices, sin embargo la diferencia permanente de nivel entre el sub índice de costos y el de precios que se observaba históricamente se desvanece en noviembre del 2008 cuando ambos indicadores alcanzaron niveles muy similares y se observa una caída en los costos a una velocidad mayor que la caída esperada en los precios. Durante este mes los sub índices de costos y precios se ubican en 43.3 y 37.8 puntos respectivamente, ambos en la región de contracción. El alza brusca en los costos esperados proviene del sector Minería, de manera que si limpiamos en sub índice de costos excluyendo a Minería (ver Figura 15), los costos y las expectativas de precios son similares.

La observación de este mes muestra presiones de costos bajas, siguiendo la dinámica de desinflación observada los meses previos. Respecto del índice de precios de ventas las presiones al alza siguen ausentes alcanzándose un índice de 37.8 puntos.

Figura 15. Índice de Precios y Costos Esperados

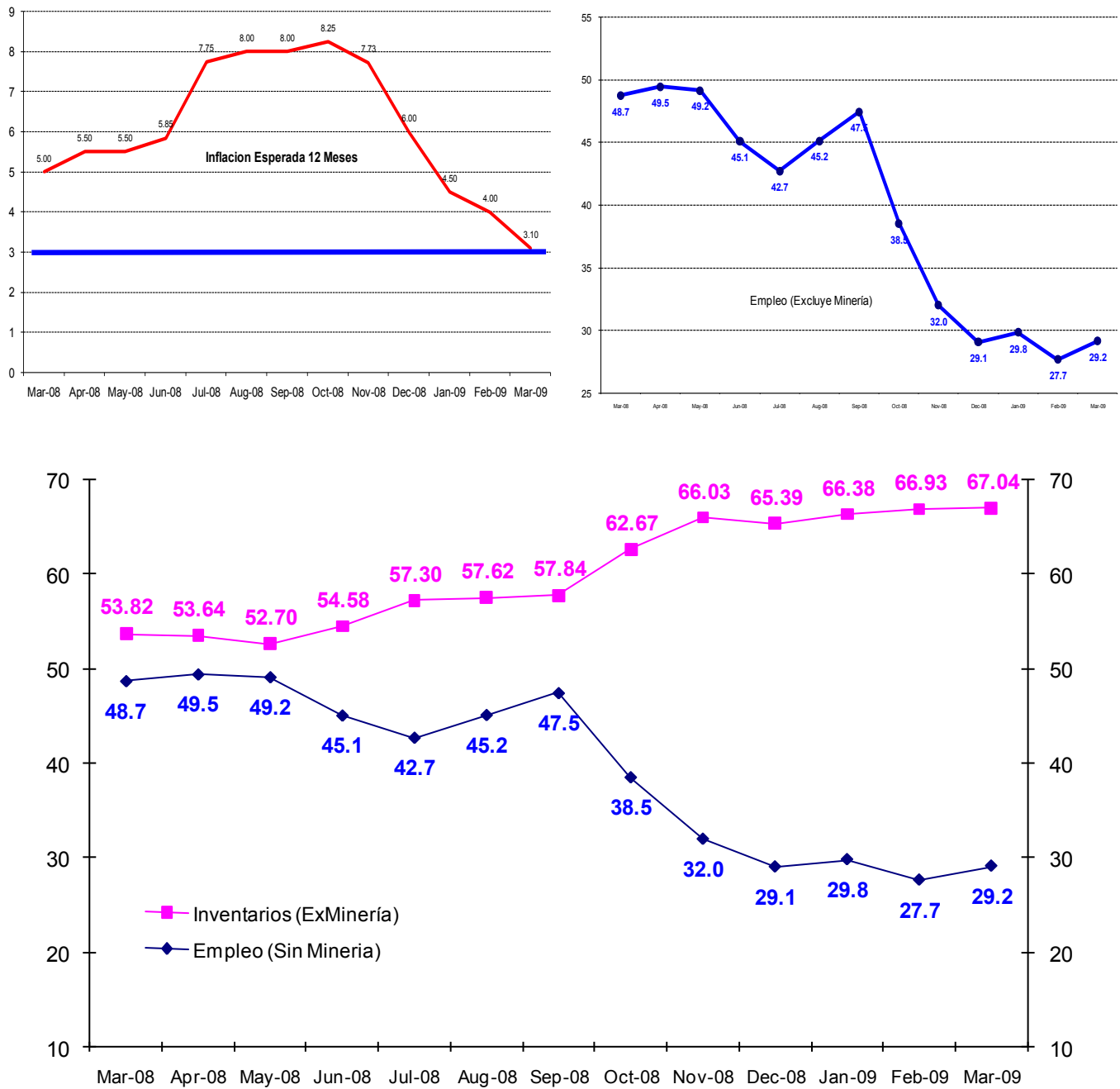


Inflación Esperada y Empleo

Respecto de la pregunta correspondiente a las *expectativas de inflación para los próximos 12 meses*, de los resultados de la encuesta se observa una leve diferencia en la distribución estadística producto de la curtosis, pero sin evidenciarse una diferencia estadística entre sectores. La distribución se estaría moviendo claramente hacia valores inflacionarios inferiores cercanos al 3%.

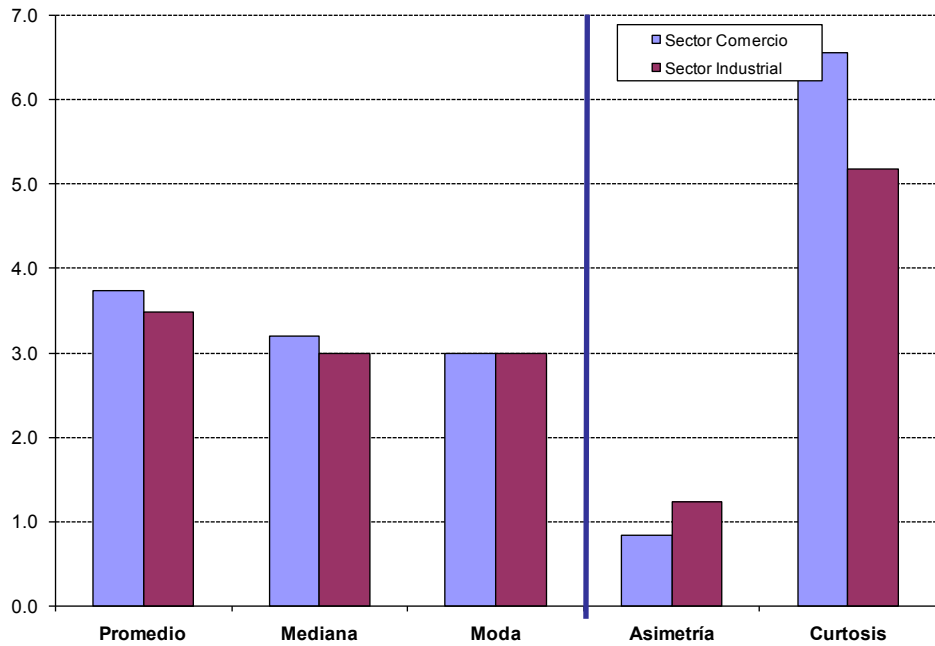
Las expectativas de inflación promedio para los 12 meses próximos para el sector Comercio alcanza el 3.7% mientras que para la Industria es de 3.5%, disminuyendo para ambos sectores respecto del mes pasado. La mediana de la inflación se ubica en 3.2% para el Comercio y 3% para el sector Industrial. La moda se ubica en 3% para ambos sectores ubicándose en el objetivo del Banco Central (Figura 16a y 16b y cuadro 6).

Figura 16a. Inflación Esperada en 12 meses (Comercio e Industria), Generación de Empleo (Excluyendo Minería) e Inventarios



Si finalmente observamos las Figura 16.a derecha e inferior, podemos ver por otra parte que la generación de empleo sectorial se contrae aun cuando este mes con menos fuerza, lo cual se manifiesta en un indicador promedio de 29.2 puntos (sin Minería). Claramente las expectativas hablan de una generación de empleo baja para los próximos meses. Por otra parte la acumulación de inventarios por sobre lo deseado (67.4) refuerza la idea de una baja del empleo, tal como se puede observar del efecto tijera (“uno sube y el otro baja”) de la relación entre inventarios y empleo, pero puede estar comenzando un punto de inflexión en la dinámica de los indicadores que permita visualizar un cambio de las tendencias para los siguientes 6 meses.

Figura 16b. Estadísticos de la Inflación Esperada en 12 meses Sectoriales



Cuadro N°6. Análisis estadístico de la Inflación Esperada

Inflación Esperada 12 meses		
Estadístico	Sector	
	Comercio	Industrial
Promedio	3.74	3.48
Mediana	3.20	3.00
Moda	3.00	3.00
Asimetría	0.84	1.23
Curtosis	6.55	5.19

Muestra

Este mes la muestra alcanzó a 423 encuestados lo que corresponde al 69.3% de la muestra referencial.

Cuadro N°7 Base Muestral

Sector	Población		
	BCCb	Encuestadas	%
Comercio	200	130	65.0%
Construcción	100	94	94.0%
Industria	300	191	63.7%
Minería	10	8	80.0%
Totales	610	423	69.3%