

Indicador Mensual de Confianza Empresarial | IMCE

Informe Enero 2018



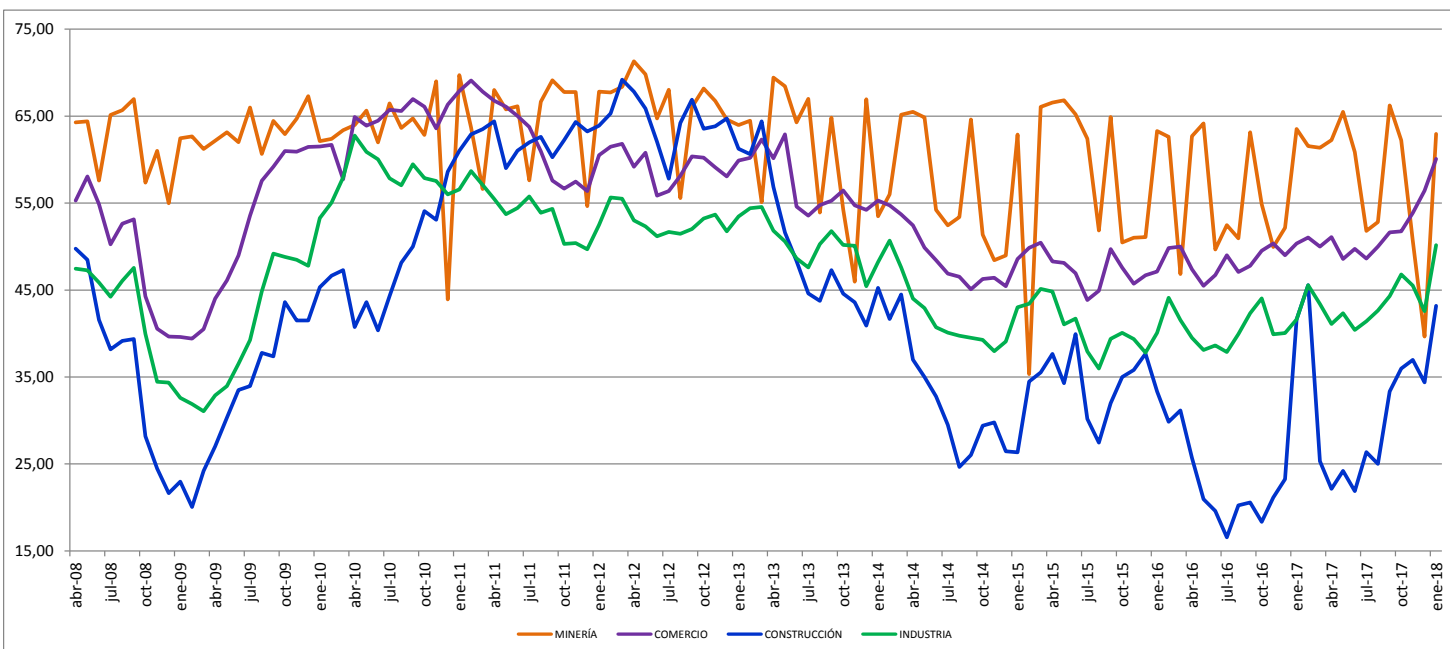
Resumen Ejecutivo ¹

El Indicador Mensual de Confianza Empresarial (IMCE) alcanzó este mes un nivel de 53,79 puntos; 9,79 puntos sobre el mes pasado, ubicando a las expectativas empresariales globales en un nivel optimista. Sólo Construcción presenta signos de pesimismo. Todos los sectores presentan un aumento respecto del mes anterior. En frecuencia anual todos los sectores excepto Minería presentan un nivel superior a los de un año atrás.

Las presiones de salarios aumentan respecto al mes anterior, mientras el empleo aumenta respecto del mes anterior. Aumentan las inversiones planeadas (0,4 puntos), y la producción esperada aumenta en 32,4 puntos. El uso de la capacidad instalada se ubica en 81,6% de uso. La inflación esperada se ubica en 2,7%, inferior al mes anterior.

La demanda actual se ve contractiva (menor que el mes anterior), los inventarios por sobre el nivel deseado, las presiones de costos disminuyen, la situación general del negocio se encuentra en niveles optimistas (65,3), mayor al mes pasado, y la apreciación general sobre la economía chilena se ubica en niveles optimistas, con 87,8 puntos.

	Comercio	Construcción	Industria	Minería	IMCE
ene-16	47,12	33,33	40,07	63,28	44,99
feb-16	49,82	29,85	44,11	62,61	46,41
mar-16	50,00	31,16	41,55	46,84	42,76
abr-16	47,38	25,70	39,50	62,68	43,32
may-16	45,49	20,95	38,10	64,16	41,72
jun-16	46,72	19,59	38,62	49,67	39,24
jul-16	48,99	16,57	37,86	52,47	39,50
ago-16	47,07	20,25	39,93	50,95	40,18
sept-16	47,80	20,57	42,34	63,15	43,63
oct-16	49,53	18,35	44,04	54,87	42,73
nov-16	50,35	21,15	39,90	49,94	40,97
dic-16	48,99	23,26	40,05	52,15	41,49
ene-17	50,34	25,00	41,61	63,51	44,88
feb-17	51,05	23,99	45,56	61,55	45,98
mar-17	50,00	25,32	43,41	61,36	45,12
abr-17	51,09	22,14	41,09	62,24	44,11
may-17	48,57	24,21	42,32	65,49	44,93
jun-17	49,74	21,88	40,40	60,86	43,20
jul-17	48,63	26,37	41,40	51,79	42,41
ago-17	50,00	25,00	42,65	52,82	43,17
sept-17	51,63	33,33	44,29	66,23	48,26
oct-17	51,76	35,98	46,79	62,21	48,96
nov-17	53,86	36,97	45,51	50,66	47,01
dic-17	56,42	34,38	42,56	39,66	44,00
ene-18	60,08	43,18	50,15	62,96	53,79



¹ La composición específica de todos los indicadores de confianza que aquí se comentan se encuentra en el Anexo Técnico disponible en www.icare.cl y www.uaib.cl.

1 Evolución del IMCE

El Indicador Mensual de Confianza Empresarial presentó un nivel de 53,79 puntos, aumentando 9,79 puntos respecto al mes anterior (figuras 1a-1d) y aumentando 8,91 puntos respecto de igual mes del año pasado. Este indicador agregado se ubica por sobre del umbral neutral de 50 puntos para los siguientes tres a seis meses.

Si revisamos la dinámica del IMCE y el IMCE que excluye al sector Minería (Figura 1b, “IMCE sin Minería”) ambos presentan una alta correlación. El IMCE que excluye al sector minero se posiciona en un nivel pesimista, inferior al IMCE Global.

Figura 1a.
Evolución del IMCE

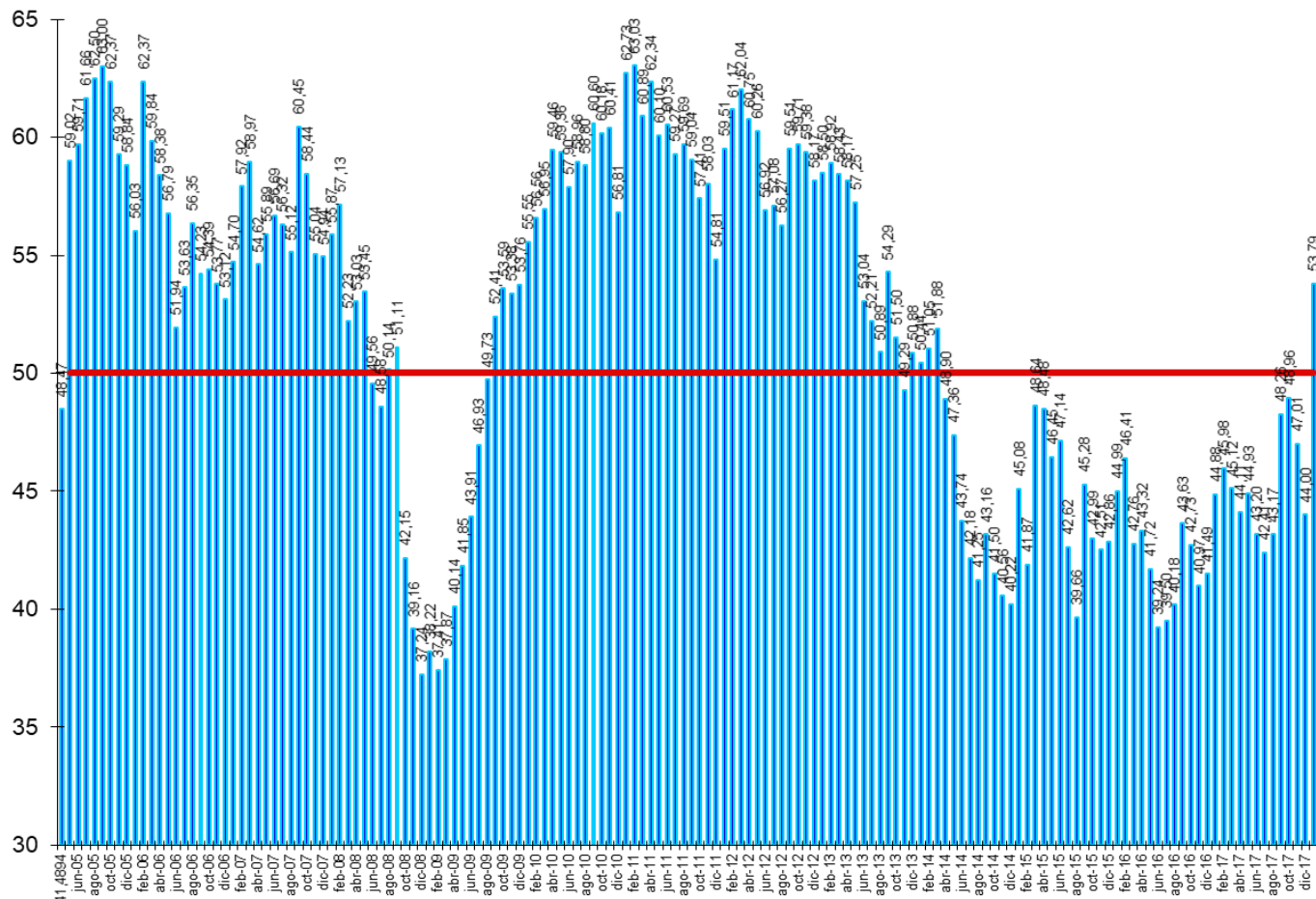


Figura 1b.
Evolución del IMCE Global versus IMCE sin Minería

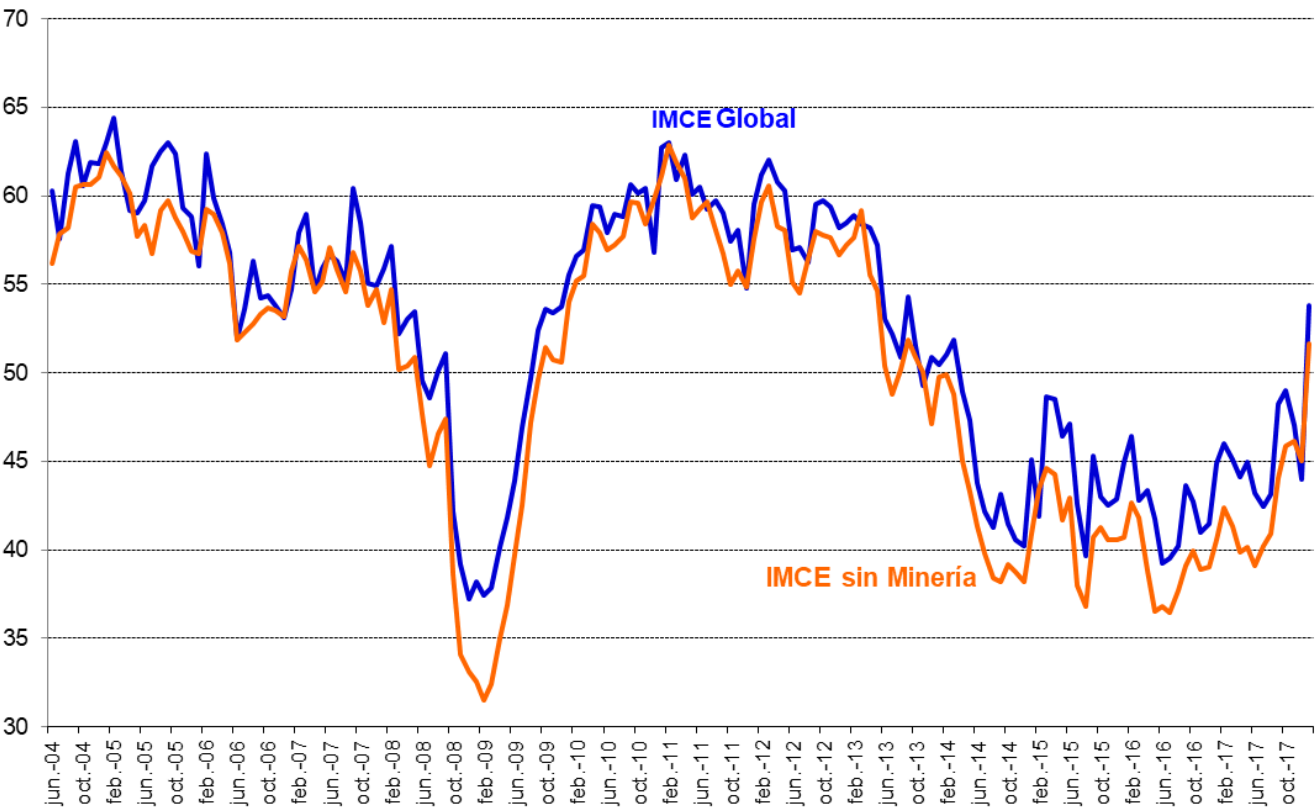


Figura 1c.
Variación del IMCE en 12 Meses y Velocidad medida por su Media Móvil de tres Meses

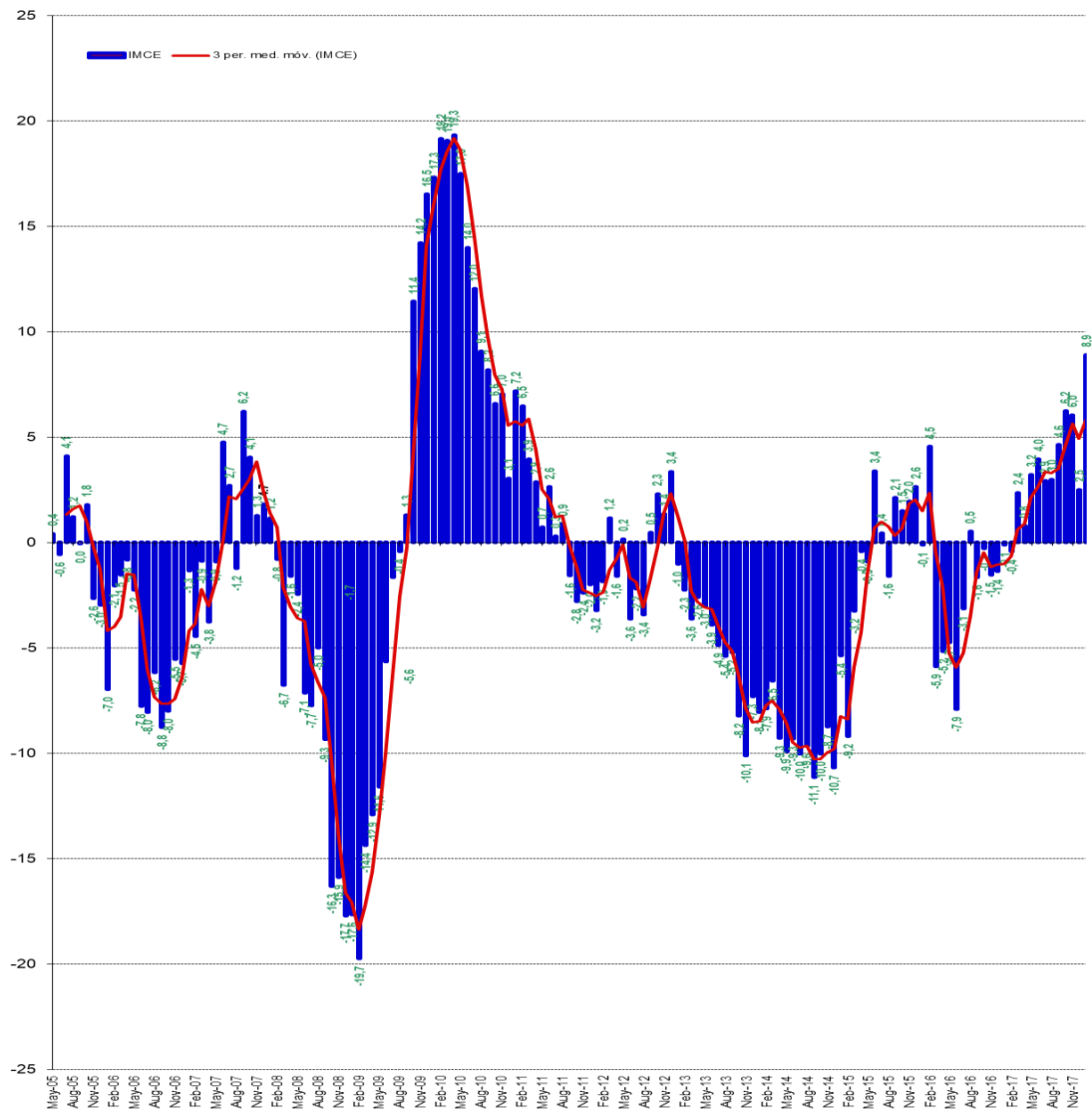
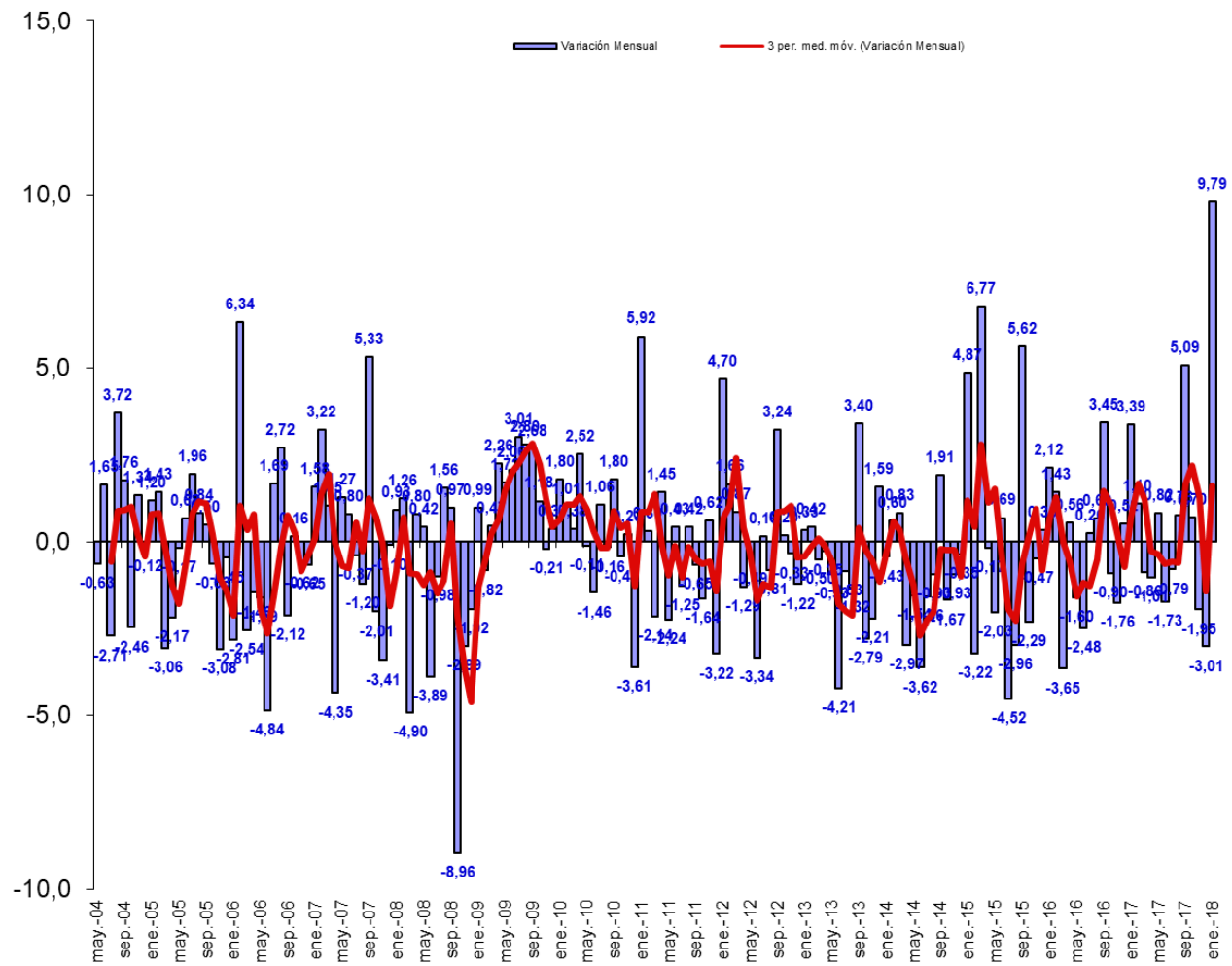


Figura 1d.
Variación del IMCE en 1 Mes y Velocidad medida por su Media Móvil de tres Meses



2 Evolución por Sectores de Actividad

Los indicadores sectoriales se presentan en las figuras 2a y 2b (resultados de las variables individuales en los cuadros 1 al 4). En materia de expectativas sectoriales, todos los sectores, excepto Construcción, presentan un nivel optimista. Los sectores Comercio, Industria y Minería son los que presentan una menor volatilidad (inferior a 8 puntos) mientras que Construcción presenta una desviación estándar de 14,7 puntos, presentando junto al sector manufacturero un promedio histórico del índice sectorial menor al de los otros sectores.

Figura 2a.
Evolución de los Indicadores Sectoriales (ordenados por sector y por mes)

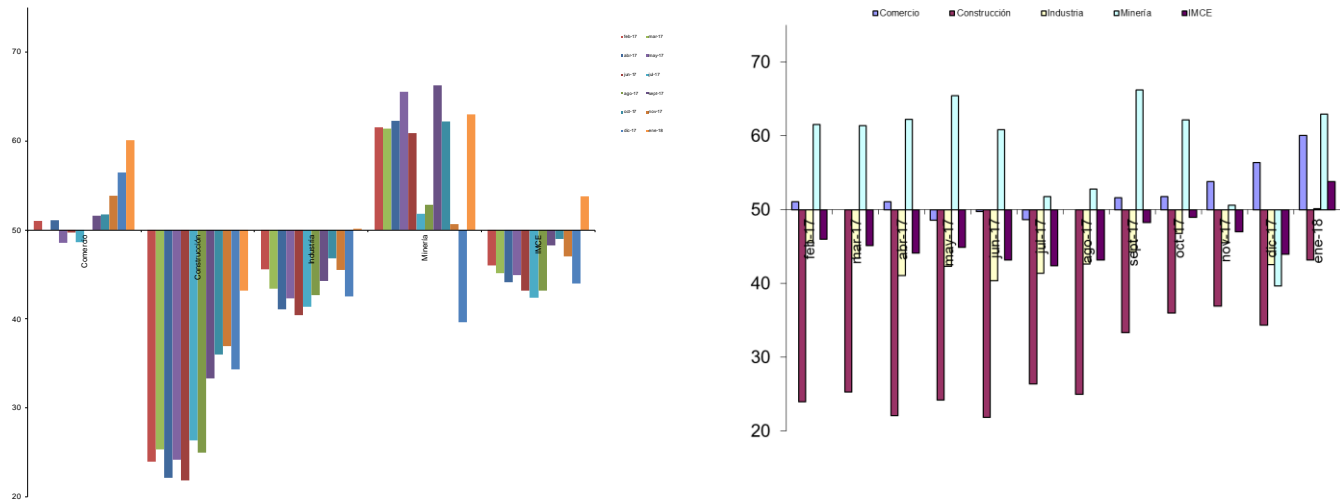
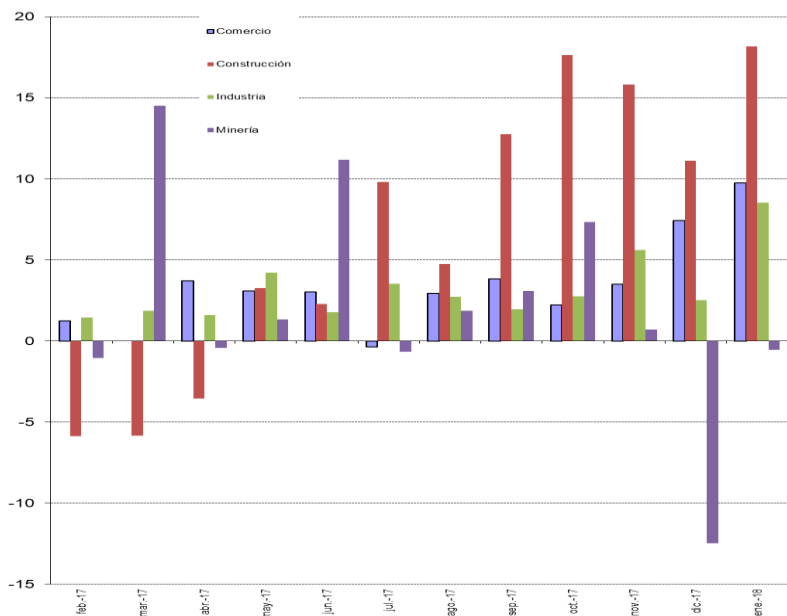


Figura 2b.
Evolución de los Indicadores Sectoriales en 12 Meses



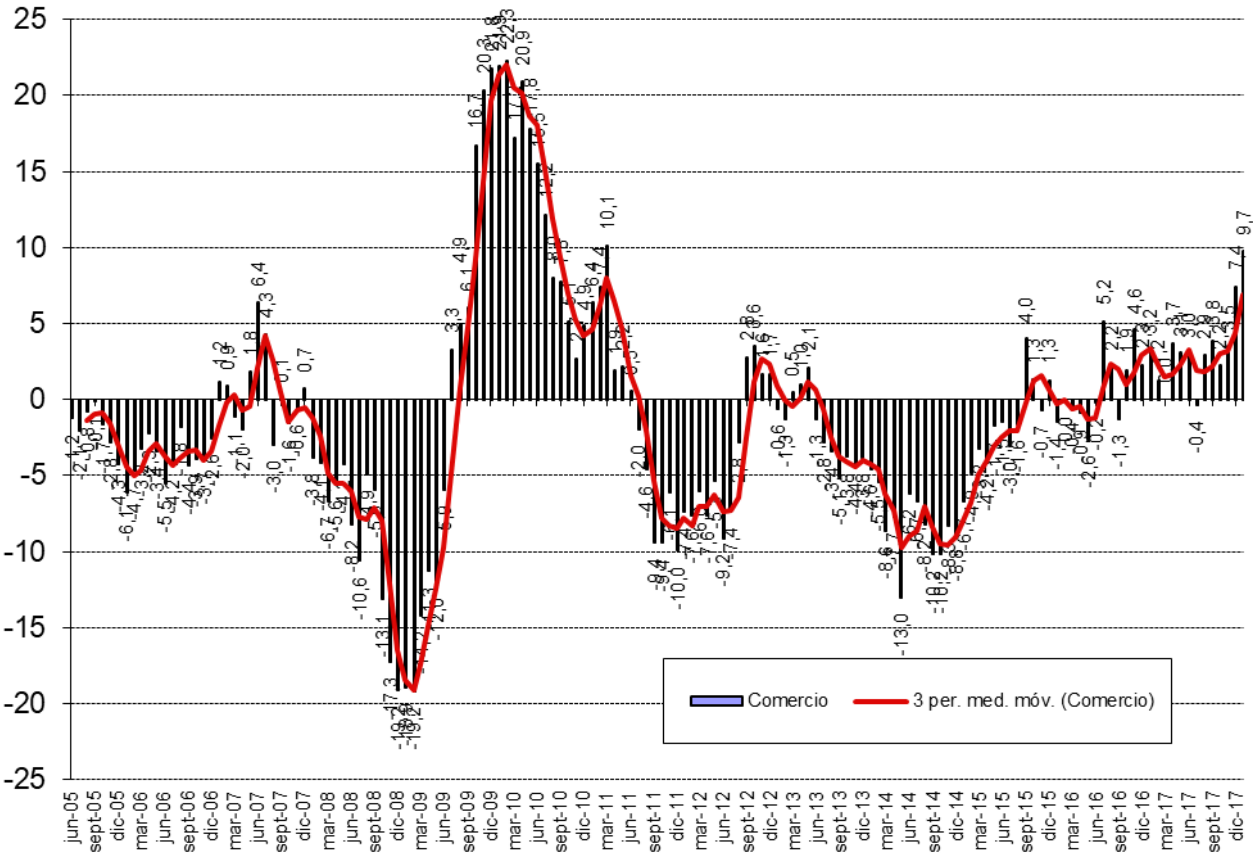
2.1 Comercio

El sector comercio se ubica en un nivel superior al neutral de 60,1 puntos, 3,7 puntos sobre el mes pasado y aumentando 9,7 puntos respecto del mismo nivel del año pasado. La demanda actual disminuyó llegando a 50 puntos (15,6 puntos bajo el mes anterior). La situación actual de la empresa aumentó en 3,1 puntos (55,9), sobre el umbral de neutralidad. Los precios esperados de los productos vendidos se espera que aumenten respecto del mes anterior (0,6 puntos) y aumenten respecto de igual mes del año anterior (0,6 puntos). Los costos esperados sectoriales se presentan inferiores a los del mes pasado en 6 puntos (50,4 puntos). La generación de empleo se presenta optimista con 55,5 puntos, igual al mes anterior. Las inversiones planeadas se presentan en el nivel superior al neutral igual a 66 (mayor al mes pasado) y las perspectivas de la situación económica del país alcanzan un nivel optimista de 88,7 puntos, aumentando en 52,6 puntos respecto del año pasado y 16,6 puntos sobre el nivel del mes pasado. La situación general esperada del negocio aumentó en 5,6 puntos respecto al mes anterior (79,4 puntos). Las ventas esperadas aumentan en 11,4 puntos respecto al mes anterior (70,6).

Cuadro N°1 Indicador de Difusión Sectorial: Comercio

Pregunta	Comercio												Variación		Promedio Histórico	Desv. Est. Histórica
	feb-17	mar-17	abr-17	may-17	jun-17	jul-17	ago-17	sept-17	oct-17	nov-17	dic-17	ene-18	Mes	12 Meses		
Situación Actual																
Inventarios	54,2	52,2	54,0	54,3	53,8	57,8	56,1	57,3	58,1	57,1	57,3	55,0	-2,3	1,0	55,8	3,8
Demanda	36,7	58,5	48,2	53,2	51,5	51,9	53,0	47,6	59,3	56,3	65,6	50,0	-15,6	5,8	54,6	9,6
Situación General de la Empresa	47,9	49,3	52,2	46,4	46,9	46,3	46,2	48,4	46,7	48,9	52,8	55,9	3,1	6,2	61,9	9,5
Expectativas																
Precios	49,7	51,5	50,7	50,4	50,0	49,3	45,8	50,8	46,7	51,1	52,8	53,4	0,6	0,6	56,6	5,8
Costos	60,5	60,7	57,6	59,6	57,3	59,7	58,0	55,3	59,3	60,8	56,4	50,4	-6,0	-13,2	65,7	7,0
Empleo	42,7	42,3	43,8	40,7	45,0	40,3	43,6	51,2	48,8	50,4	55,5	55,5	0,0	12,9	51,3	9,2
Inversiones	49,3	48,5	51,4	48,2	49,2	50,4	46,6	50,0	55,7	55,6	65,6	66,0	0,4	14,9	57,7	11,0
Situación Económica Global del País	36,4	34,2	37,0	38,6	36,9	43,3	43,9	62,6	69,5	71,3	72,0	88,7	16,6	52,6	50,1	21,5
Situación General del Negocio	59,4	52,9	55,1	53,6	56,2	57,5	59,8	63,8	66,7	69,8	73,9	79,4	5,6	24,0	63,8	11,1
Ventas	58,7	56,3	52,5	50,0	54,6	54,9	56,8	65,0	67,9	64,9	59,2	70,6	11,4	20,9	60,9	10,8
Situación Financiera Empresa	55,6	51,5	50,0	48,2	53,1	51,5	50,8	60,6	61,0	60,8	67,4	74,4	6,9	23,3	58,9	8,9
Inflación Esperada 12 meses	3,2	3,3	3,2	3,2	3,2	3,0	2,8	2,8	2,8	2,9	2,8	2,7	0,0	-0,5	3,7	1,0
Indice de Difusión Sectorial	51,0	50,0	51,1	48,6	49,7	48,6	50,0	51,6	51,8	53,9	56,4	60,1	3,7	9,7	56,6	7,2

Figura 3. Variación % respecto igual mes del año anterior: Sector Comercio



2.2 Construcción

Construcción tiene expectativas pesimistas, superiores a las del mes pasado en 8,8 puntos. El indicador sectorial se ubicó en 43,2 puntos, por debajo de su nivel promedio histórico. Tal como se mencionó, este sector es el que presenta un menor IMCE sectorial promedio histórico (junto con Industria Manufacturera) así como un rango de variación medido por la desviación estándar mayor a todos los demás sectores (14,7).

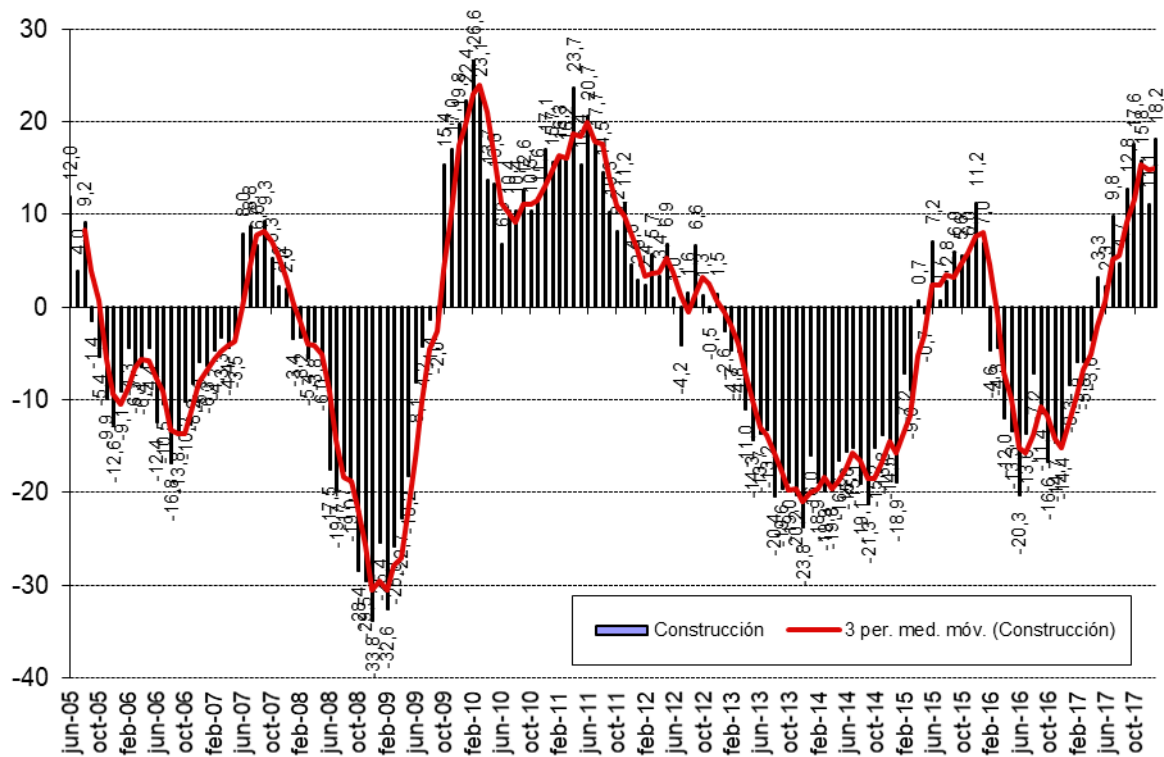
La demanda actual aparece pesimista con 35,6 puntos (superior al mes anterior). El nivel de actividad se presenta en un nivel pesimista (7,1 puntos sobre el mes anterior) y la situación actual del negocio de la construcción es pesimista con 48,5 puntos (mayor que el mes anterior).

En términos de expectativas, el indicador de costos de producción es superior al neutral, mayor que el mes anterior (65,2). Las presiones salariales aumentan respecto del mes anterior (66,7), y el empleo sectorial a futuro es expansivo (50,8), mayor al mes anterior. La situación financiera esperada de la empresa es optimista (aumentando 4,5 puntos respecto al mes anterior) y las expectativas que el sector tiene sobre la economía chilena se ubican en un nivel optimista con 76,5 puntos, presentando un aumento respecto del mes pasado de 16,4 puntos y un aumento respecto del año pasado de 52,9 puntos.

Cuadro N°2 Indicador de Difusión Sectorial: Construcción

Pregunta	Construcción												Variación		Promedio Histórico	Dev. Est. Histórica
	feb-17	mar-17	abr-17	may-17	jun-17	jul-17	ago-17	sept-17	oct-17	nov-17	dic-17	ene-18	Mes	12 Meses		
Situación Actual																
Demanda	19,6	18,8	16,4	16,7	13,9	20,5	20,0	26,8	28,8	33,8	25,0	35,6	10,6	15,9	42,0	15,1
Nivel de Actividad (3 meses)	22,3	27,3	23,6	26,2	24,3	30,1	32,3	41,3	40,2	36,6	41,4	48,5	7,1	23,2	46,0	14,7
Situación General de la Empresa	41,9	40,9	40,0	36,5	39,6	41,1	42,3	50,7	47,0	51,4	45,3	48,5	3,2	10,3	55,0	10,4
Expectativas																
Precios	43,2	42,9	42,1	44,4	40,3	45,2	46,2	53,6	50,8	55,6	55,5	60,6	5,1	21,3	54,4	10,4
Costos	58,1	55,2	55,7	57,1	55,6	56,2	55,4	58,7	55,3	62,7	60,2	65,2	5,0	9,0	68,2	13,2
Salarios	48,6	48,1	44,3	46,0	42,4	45,9	50,8	55,1	53,0	55,6	59,4	66,7	7,3	19,5	59,0	10,9
Empleo	28,4	31,8	27,9	31,7	29,9	32,2	30,0	39,9	43,2	40,1	43,8	50,8	7,0	20,4	50,6	15,1
Situación Económica Global del País	21,6	22,1	20,0	27,0	24,3	28,8	36,9	54,3	54,5	54,9	60,2	76,5	16,4	52,9	43,9	21,4
Situación Financiera Empresa	37,2	42,2	35,0	38,9	40,3	41,8	40,0	48,6	46,2	53,5	50,0	54,5	4,5	15,8	52,8	10,5
Indice de Difusión Sectorial	24,0	25,3	22,1	24,2	21,9	26,4	25,0	33,3	36,0	37,0	34,4	43,2	8,8	18,2	46,3	14,7

Figura 4. Variación % respecto igual mes del año anterior: Sector Construcción



2.3 Industria Manufacturera

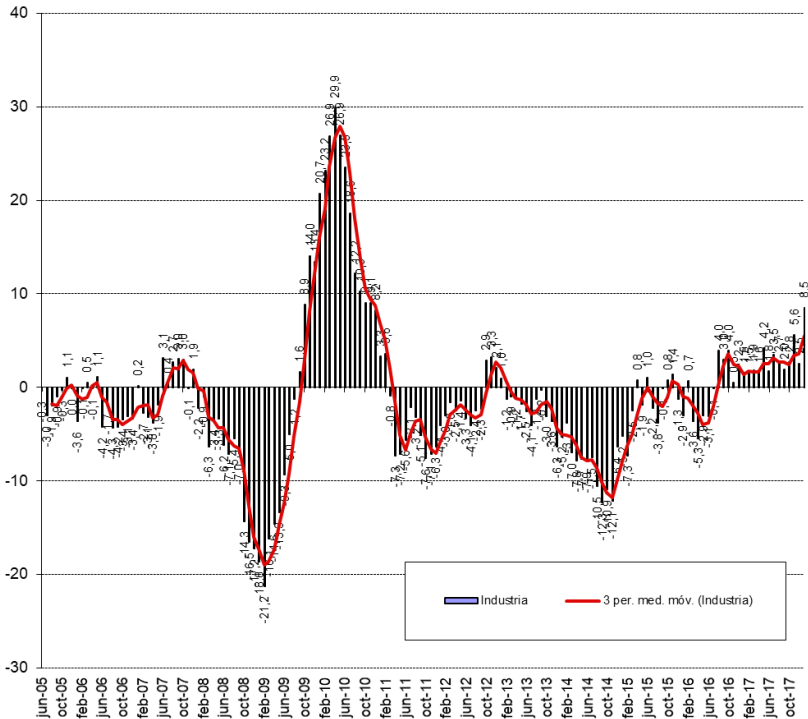
El sector manufacturero presenta para este mes un índice por sobre del neutral de 50,2 puntos, mayor que el año pasado en 8,5 puntos. La producción actual disminuyó respecto del mes anterior (3,1 puntos), ubicándose en un nivel optimista (51,4), mientras que el nivel del sub-índice de inventarios está por debajo del nivel adecuado (49,1). La demanda actual se presenta por debajo del nivel neutral (35,5), menor que el mes anterior.

En el rango de expectativas, la producción esperada se posiciona sobre el nivel neutral (64,1), mayor al mes anterior. Las expectativas de precios aumentan respecto al mes anterior en 6,9 puntos (61,8). Las presiones salariales aumentan respecto al mes anterior (64,5). Los costos de producción disminuyen respecto del mes anterior (64,5). La generación esperada de empleo sectorial se presenta en un nivel contractivo, mayor al mes anterior (49,5). La situación económica del país se ve optimista presentando un nivel superior al promedio histórico (89,1) con un aumento de 17,7 puntos respecto del mes pasado y un alza de 52,7 puntos respecto del mismo mes del año pasado. Los encuestados se posicionan en un nivel de inflación esperada de 2,7%, inferior al mes pasado.

Cuadro N°3 Indicador de Difusión Sectorial: Industria Manufacturera

Pregunta	Industria Manufacturera												Variación		Promedio Histórico	Desv. Est. Histórica
	feb-17	mar-17	abr-17	may-17	jun-17	jul-17	ago-17	sept-17	oct-17	nov-17	dic-17	ene-18	Mes	12 Meses		
Situación Actual																
Producción	38,1	59,3	45,4	51,2	49,2	48,0	51,6	38,7	58,5	58,8	54,5	51,4	-3,1	7,3	53,0	8,2
Inventarios	52,2	55,2	55,3	55,9	56,0	58,9	57,1	52,7	53,1	53,8	56,3	49,1	-7,2	-6,5	53,8	4,2
Demanda	29,1	32,1	30,2	31,6	28,8	30,2	33,1	28,8	35,0	35,0	35,7	35,5	-0,3	5,7	41,8	10,2
Uso de Capacidad	64,7	66,2	67,1	68,8	67,6	67,3	69,2	66,1	68,1	68,9	69,8	68,5	-1,4	1,6	71,7	3,0
Situación General de la Empresa	41,0	37,3	38,9	39,8	40,0	36,3	42,9	38,3	40,8	40,0	43,8	45,0	1,3	4,1	50,7	8,4
Expectativas																
Producción	59,7	53,4	48,5	51,2	48,4	52,8	52,0	56,8	58,5	55,4	48,2	64,1	15,9	13,4	58,2	8,8
Precios	51,1	49,6	52,3	49,2	51,2	50,0	47,6	47,7	50,4	52,7	54,9	61,8	6,9	11,1	55,3	6,7
Salarios	58,3	60,8	56,1	56,3	54,8	56,5	58,3	58,1	58,1	60,0	62,9	64,5	1,6	4,8	61,2	4,5
Costos	63,7	67,5	62,6	64,1	59,6	62,9	59,1	59,5	60,8	62,3	65,2	64,5	-0,6	-0,5	67,6	8,9
Empleo	39,2	38,1	37,0	39,8	36,0	37,5	39,8	41,9	45,0	45,8	43,8	49,5	5,8	8,6	47,0	8,2
Inversiones	47,8	46,3	46,6	48,0	46,0	47,2	50,0	49,5	51,2	50,4	58,9	60,9	2,0	14,1	56,6	10,3
Situación Económica Global del País	37,4	31,3	34,0	38,7	36,8	42,3	49,2	65,8	66,2	70,4	71,4	89,1	17,7	52,7	50,4	22,3
Situación General del Negocio	51,4	50,4	48,9	50,8	48,4	51,6	52,0	58,1	58,8	60,0	61,6	72,3	10,7	22,6	59,4	11,3
Inflación Esperada 12 meses	3,2	3,2	3,2	3,1	3,0	2,8	2,8	2,8	2,7	2,8	2,8	2,7	0,0	-0,4	3,7	1,0
Indice de Difusión Sectorial	45,6	43,4	41,1	42,3	40,4	41,4	42,7	44,3	46,8	45,5	42,6	50,2	7,6	8,5	48,7	7,0

Figura 5. Variación % respecto igual mes del año anterior: Sector Industrial

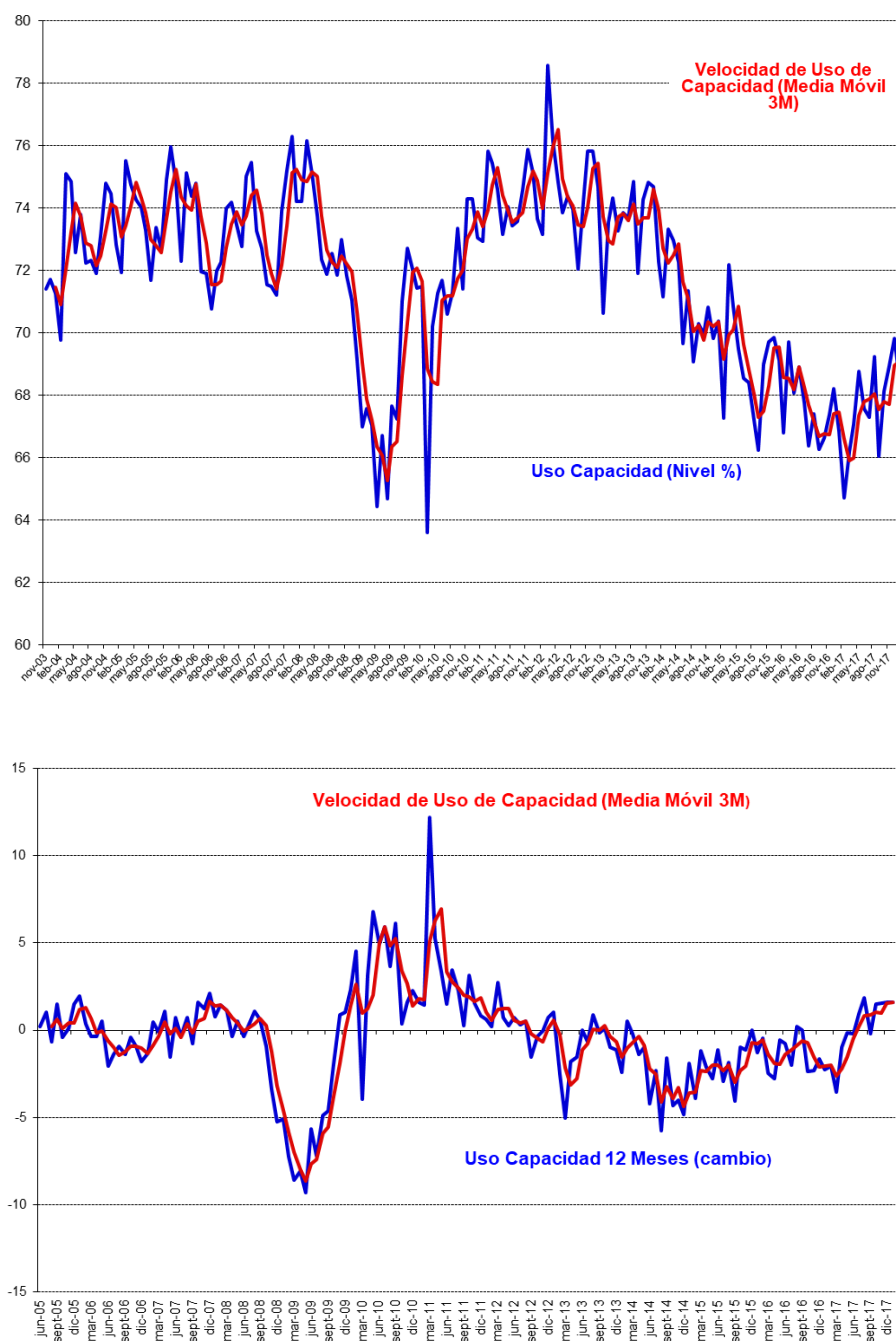


2.3.1 Análisis Uso de Capacidad Instalada de la Industria Manufacturera

El uso de capacidad instalada es un indicador importante al momento de evaluar la capacidad de respuesta del sector frente a shocks de demanda y oferta, de manera que se puede determinar la capacidad ociosa existente y, por ende, las posibilidades de alzas de precios y variación de empleo y producción que las empresas puedan implementar como manera de manejar eficientemente su stock de inventarios.

El uso de la capacidad instalada del sector disminuyó respecto del mes pasado alcanzando a un 68,5% de uso. El sector está bajo su capacidad promedio histórica de 71,7%, fuera de los márgenes de variabilidad (al presentar una desviación estándar histórica de 3% puntos en el uso de capacidad).

Figura 6. Uso de Capacidad Instalada 3 y 12 Meses y Promedios Móviles (figura inferior)



2.4 Minería

El indicador sectorial alcanzó los 63 puntos, aumentando respecto del mes pasado (23,3 puntos) y ubicándose sobre su promedio histórico, presentando un nivel de variabilidad de 7,7 puntos.

El sub-índice de producción actual alcanzó un nivel inferior al neutral de 11,5 puntos, disminuyendo (43,8 puntos) respecto del mes anterior y 2,9 puntos bajo su nivel del mismo mes del año pasado. Dentro de los indicadores de minería, producción actual es un sub-índice que presenta un alto nivel de volatilidad alcanzando una desviación histórica de 25,2 puntos. Por su parte el sub-índice de inventarios presentó un nivel de 48,3 puntos, que se entiende como volumen de inventarios inferior al deseado. El índice de demanda que enfrentó el sector señala un nivel superior al neutral con 55,5 puntos, superior al mes anterior. La situación general actual de la empresa está sobre el nivel neutral (80), inferior al mes anterior.

En la sub-sección de expectativas, la producción esperada para los próximos meses presenta un indicador superior al neutral con 81,7 puntos (70 puntos sobre el mes anterior), mayor que su promedio histórico de 72,5 puntos y manteniendo una fuerte variabilidad de 19,5 puntos de desviación estándar. Las expectativas de costos de insumos disminuyen, con un índice superior al neutral de 51,5 puntos. El sector se encuentra sobre el nivel neutral respecto de la Economía chilena con un nivel de expectativas de 96,8 puntos.

Cuadro N°4 Indicador de Difusión Sectorial: Minería

Pregunta	Minería												Variación		Promedio Histórico	Desv. Est. Histórica
	feb-17	mar-17	abr-17	may-17	jun-17	jul-17	ago-17	sept-17	oct-17	nov-17	dic-17	ene-18	Mes	12 Meses		
Situación Actual																
Producción	45,4	81,2	82,5	90,1	86,4	88,5	54,6	21,5	80,9	10,3	55,4	11,5	-43,8	-2,9	61,3	25,2
Inventarios	56,2	52,6	51,3	51,3	54,5	53,8	53,8	50,0	54,3	50,6	47,5	48,3	0,8	-1,5	49,5	5,5
Demanda	55,6	55,5	56,4	59,1	56,1	55,4	55,4	55,5	54,7	54,9	54,8	55,5	0,7	-3,0	63,3	13,8
Uso de Capacidad	94,3	95,0	94,7	93,1	93,6	93,9	94,1	95,0	94,4	94,7	94,6	94,7	0,1	1,3	94,2	2,3
Situación General de la Empresa	81,1	81,6	80,6	80,4	79,5	81,5	82,3	83,4	82,2	82,5	80,4	80,0	-0,5	-0,1	85,7	10,7
Expectativas																
Producción	85,2	81,2	81,7	88,6	81,1	53,8	56,9	93,2	86,2	47,7	11,7	81,7	70,0	-0,1	72,5	19,5
Precios	49,2	50,0	54,4	44,2	49,2	53,8	53,1	49,8	57,0	55,4	52,3	52,3	0,0	0,7	47,8	9,6
Costos	50,8	52,3	55,2	47,2	50,8	51,5	49,2	52,3	50,8	50,8	53,8	51,5	-2,3	0,0	58,6	16,3
Salarios	86,6	84,1	86,9	50,0	86,4	86,2	86,9	87,0	89,2	88,9	88,3	88,5	0,2	39,2	80,1	11,8
Empleo	43,8	44,1	44,0	43,5	43,2	43,8	46,9	46,2	47,7	46,9	42,3	46,2	3,9	0,0	51,9	11,8
Inversiones	89,6	87,1	90,0	90,3	87,9	89,2	90,8	93,2	92,5	93,8	85,4	84,2	-1,3	-3,7	87,2	11,0
Situación General de la Empresa	52,4	52,3	56,0	53,0	50,8	57,7	58,5	59,1	60,6	57,8	53,8	57,5	3,7	6,8	58,5	12,2
Situación Económica Global del País	81,3	80,5	80,2	80,8	81,1	87,7	89,2	95,1	93,8	94,3	94,4	96,8	2,3	17,8	63,3	20,7
Indice de Difusión Sectorial	61,5	61,4	62,2	65,5	60,9	51,8	52,8	66,2	62,2	50,7	39,7	63,0	23,3	-0,6	62,2	7,7

Figura 7. Variación % respecto igual mes del año anterior: Sector Minería

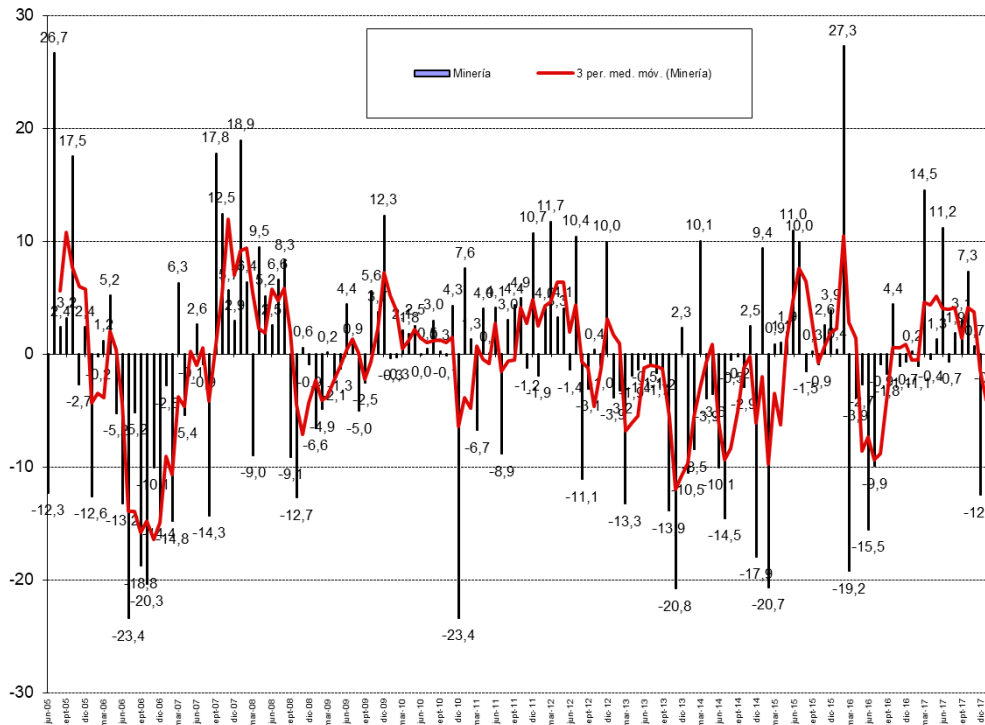
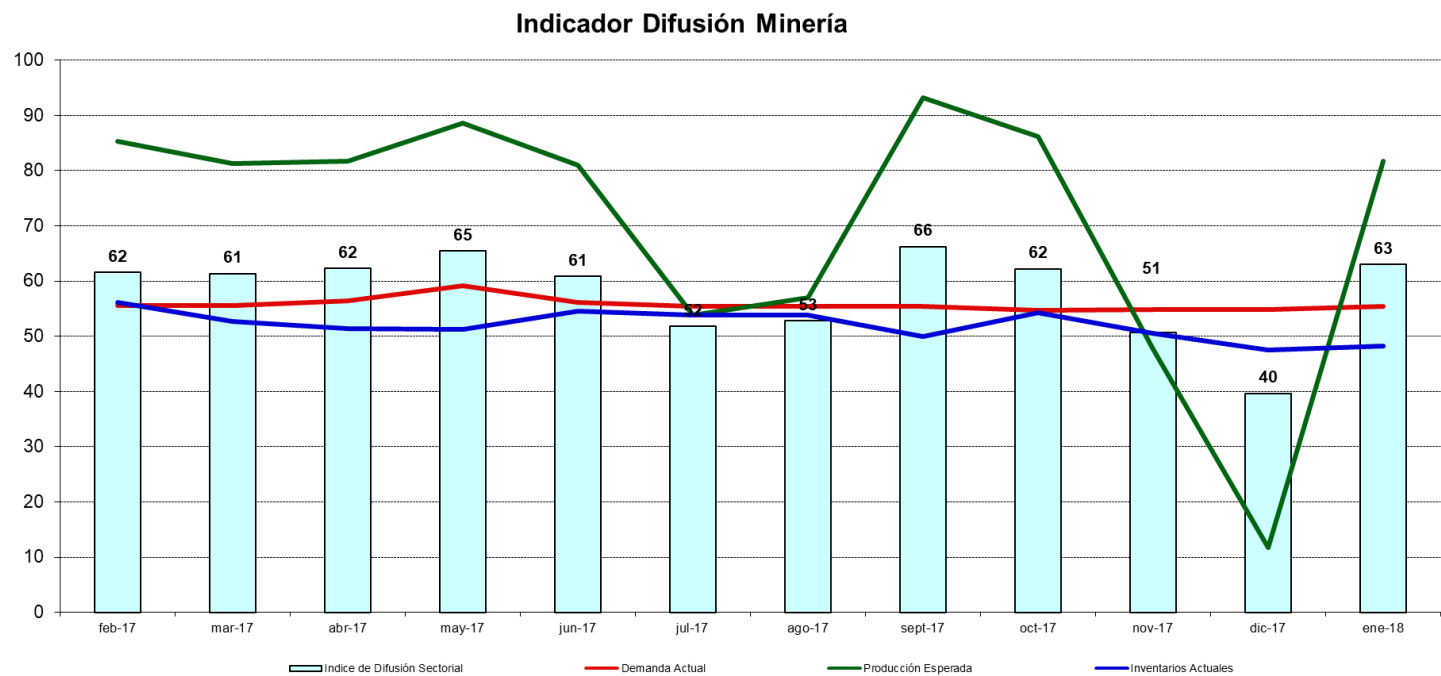


Figura 8. Indicador Difusión del Sector Minería



3 Análisis por Variables Individuales

Los índices que presentan las mayores variaciones respecto al mes pasado fueron: Producción o Ventas Esperada (32,4) y Producción Actual (-23,5), en frecuencia anual los mayores cambios se produjeron en Situación Económica Global del País (44) y Salarios (21,2).

Cuadro N°5. Indicadores de Confianza Sectorial: Variables Individuales

Indicador		Ene 2018	Dic 2017	Ene 2017	Cambio Mes Anterior	Cambio en 12 Meses
Actual	Producción Actual	31,4	54,9	29,2	-23,5	2,2
	Demanda	44,1	45,3	38,0	-1,1	6,1
	Inventarios	50,8	53,7	53,2	-2,9	-2,4
	Uso de Capacidad	81,6	82,2	80,1	-0,6	1,5
	Situación Actual Empresa	57,3	55,6	52,2	1,8	5,1
Expectativas	Producción o Ventas Esperada	72,1	39,7	60,7	32,4	11,4
	Precios Venta	57,0	53,9	48,6	3,2	8,4
	Salarios	73,2	70,2	52,1	3,0	21,2
	Empleo	50,5	46,3	40,0	4,2	10,5
	Costos Insumos	57,9	58,9	59,1	-1,0	-1,2
	Inversiones	70,3	70,0	61,9	0,4	8,4
	Situación General del Negocio	65,3	59,0	48,1	6,3	17,2
	Situación Económica Global del País	87,8	74,5	43,7	13,3	44,0
	Inflación Esperada 12 meses	2,7	2,8	3,2	0,0	-0,5

Figura 9. Indicadores Sectoriales por Concepto: Nivel Actual

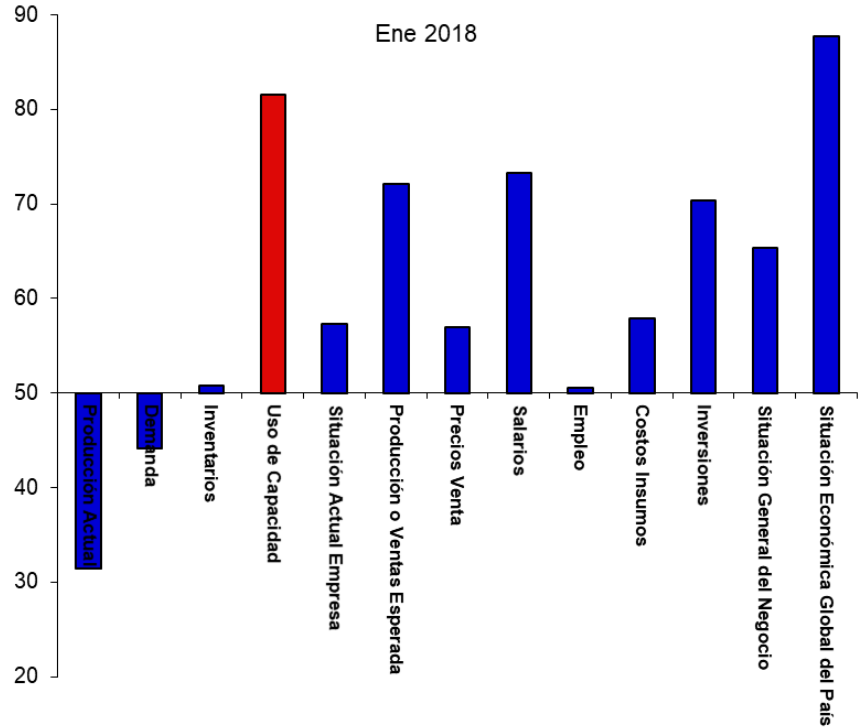


Figura 10. Indicadores Sectoriales por Concepto: Comparación Mes Anterior

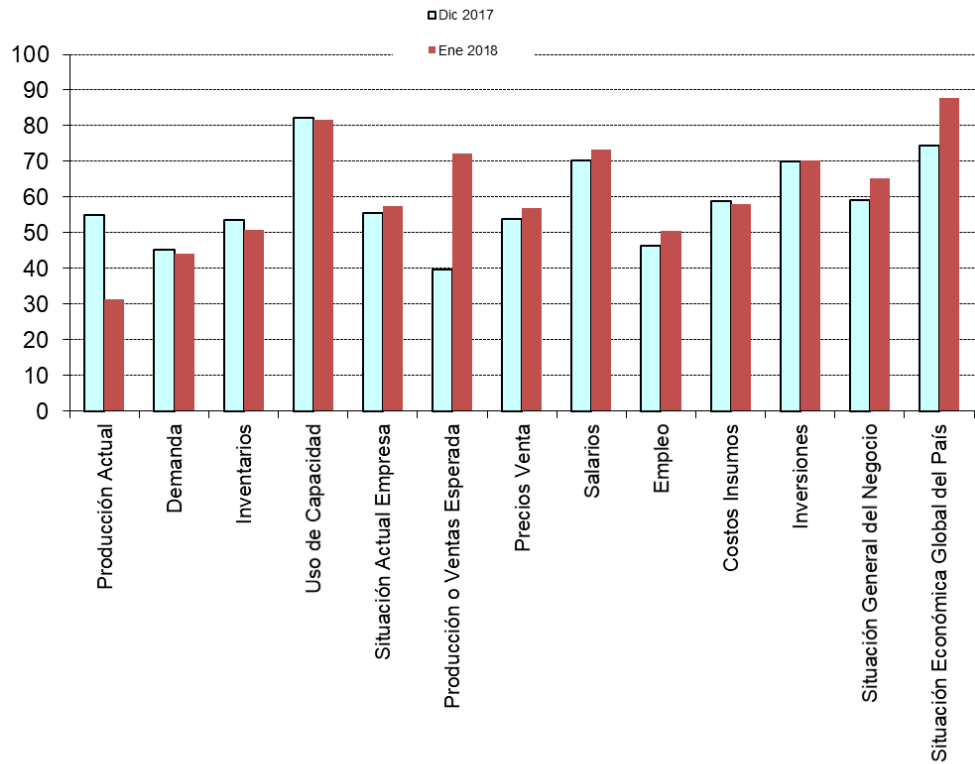
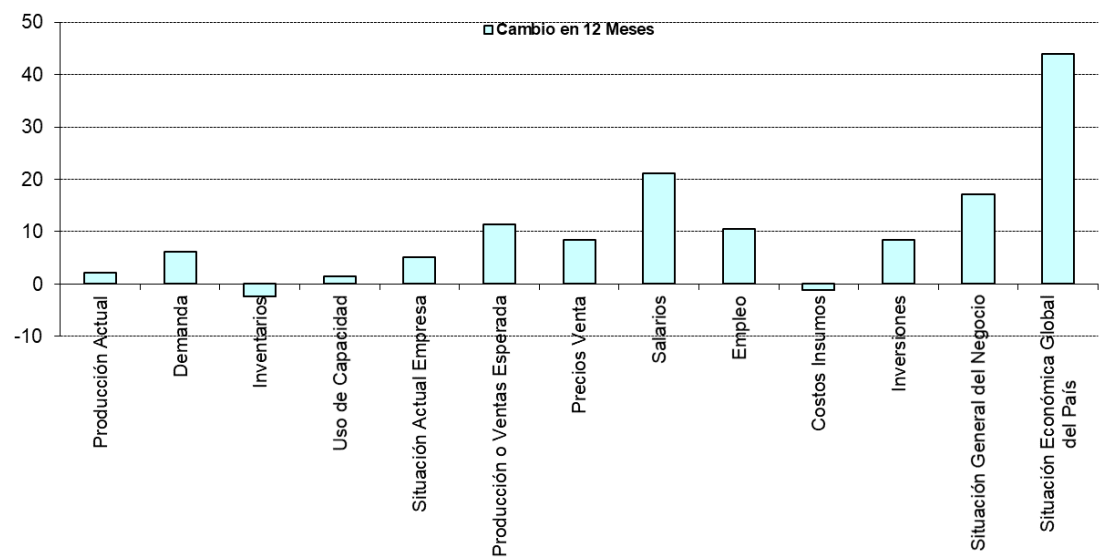


Figura 11. Indicadores Sectoriales por Concepto: Cambio en 12 Meses



3.1 Expectativas de Situación Económica Chilena y Empresarial

Analizando la dinámica de los sub-índices agregados para la situación esperada de la economía versus la situación esperada para las empresas, podemos ver una alta correlación, visualizándose una dinámica muy similar entre ambos índices (ver Figura 12a y 12b).

Las expectativas de la situación esperada de la empresa se presentan optimistas alcanzando 65,3 puntos. La situación económica del país esperada presenta un nivel optimista de 87,8 puntos.

Si excluimos al sector Minería las expectativas de la economía chilena aún presentan una alta correlación: las perspectivas económicas son optimistas (ver 12.b) alcanzando un nivel de 84,8 puntos versus los 87,8 puntos que alcanza el indicador a nivel agregado (incluyendo Minería).

Figura 12a. Índice Expectativas de Economía Chilena y Situación Esperada de la Empresa

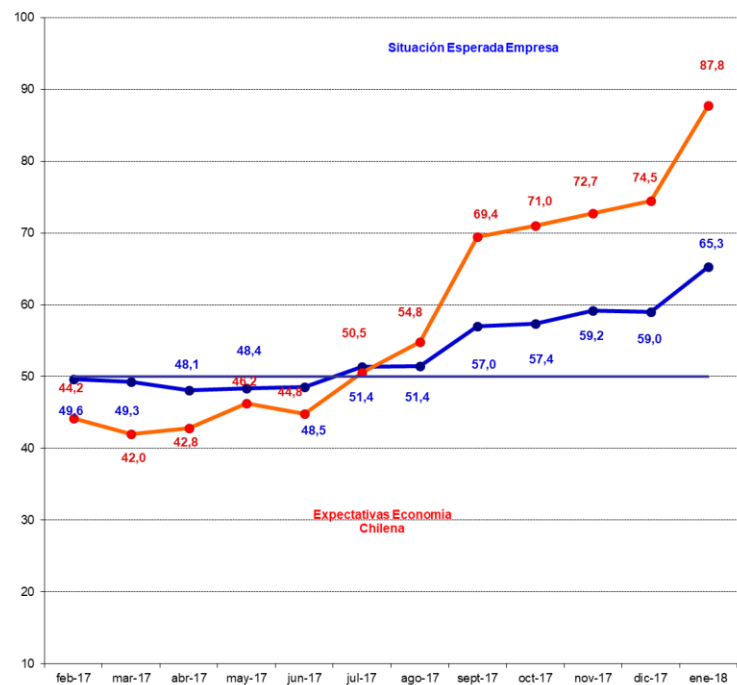


Figura 12b. Índice Expectativas de Economía Chilena Agregada y Excluyendo Minería

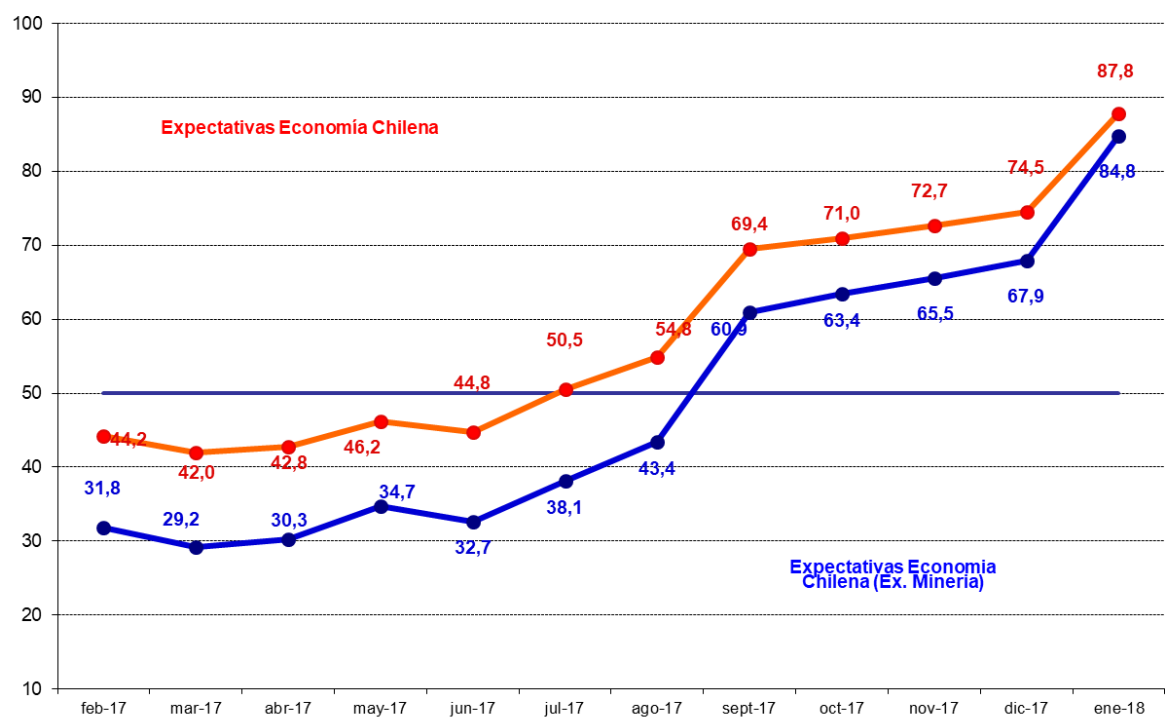


Figura 13a. Índice Expectativas de Economía Chilena e Inversión Planeada (Cambio 12 meses)

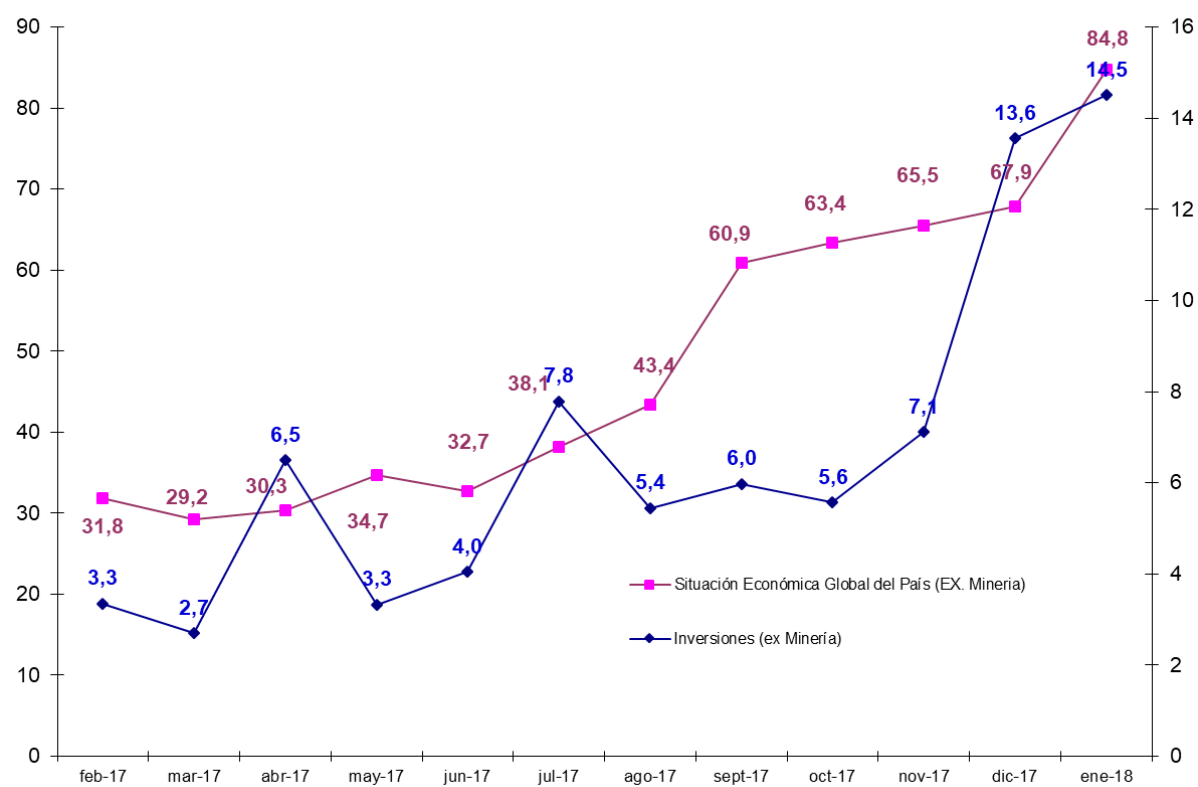


Figura 13b. Índice de Demanda Actual y Situación Actual del Negocio

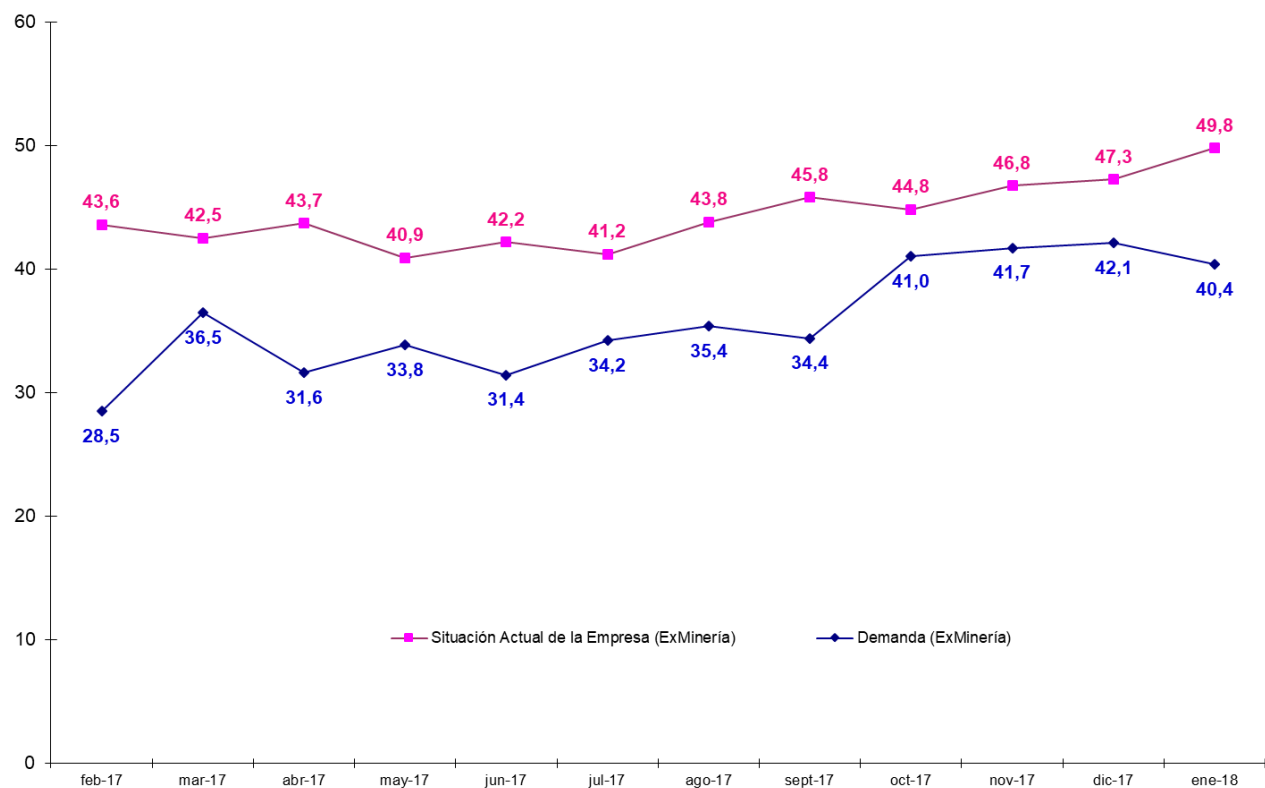
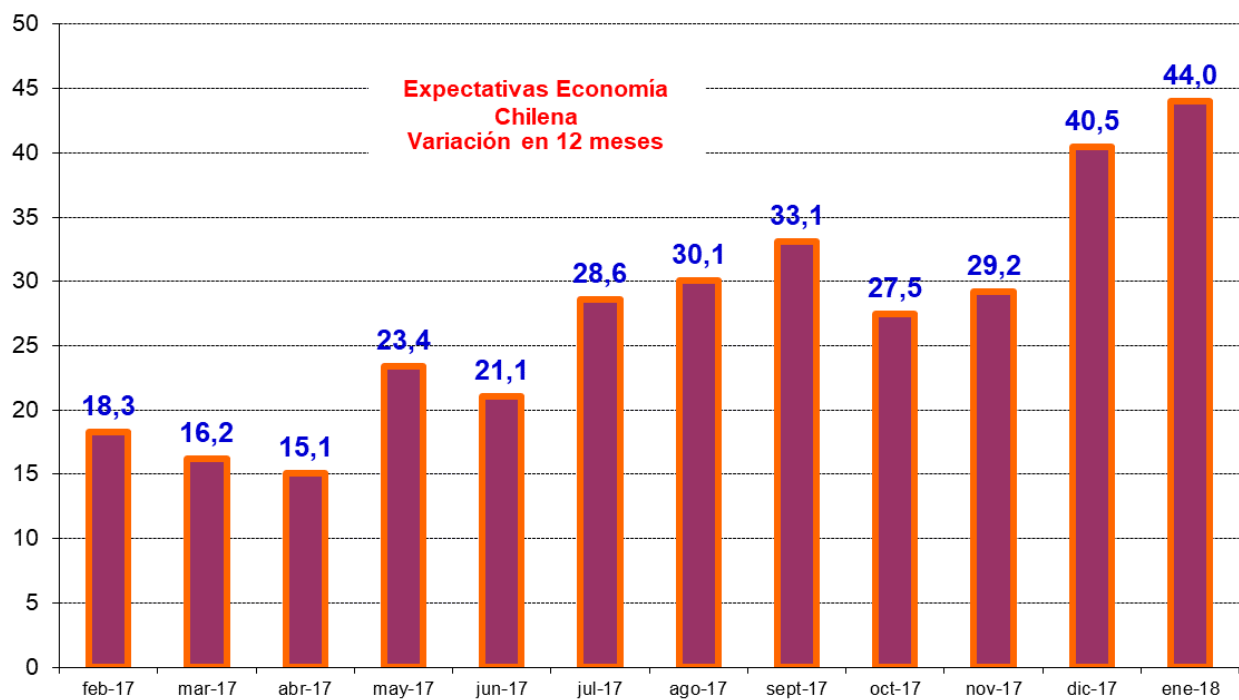


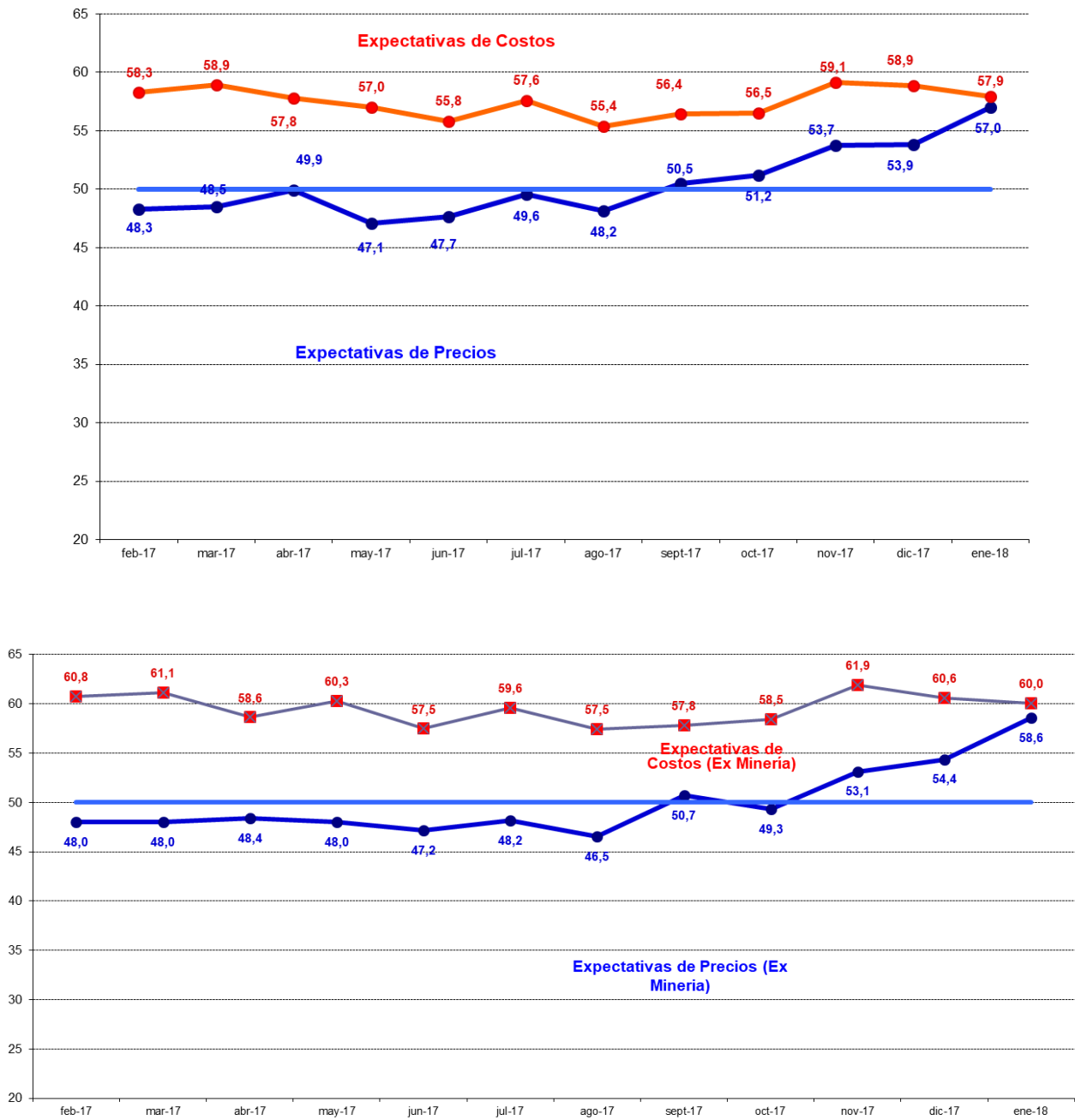
Figura 14. Evolución Índice Expectativas de Economía Chilena (Variación en 12 Meses)



3.2 Encuesta de Costos e Inflación Esperada

Como una forma de evaluar la dinámica de la inflación esperada, las Figuras 15a y 15b pueden ser utilizadas para monitorear las presiones inflacionarias y para correlacionarlas con la pregunta de costos. Se observa una correlación positiva de ambos índices, durante la mayor parte del tiempo. Durante este mes los sub índices de costos y precios se ubican en 57,9 y 57 puntos respectivamente, es decir, ambas expectativas de costos en la región de expansión. Este análisis sigue una dinámica similar si se excluye el sector Minería, tal como se observa en la figura 15b.

Figura 15a y 15b. Índice de Precios y Costos Esperados Sectoriales (Figura inferior excluye sector Minería)

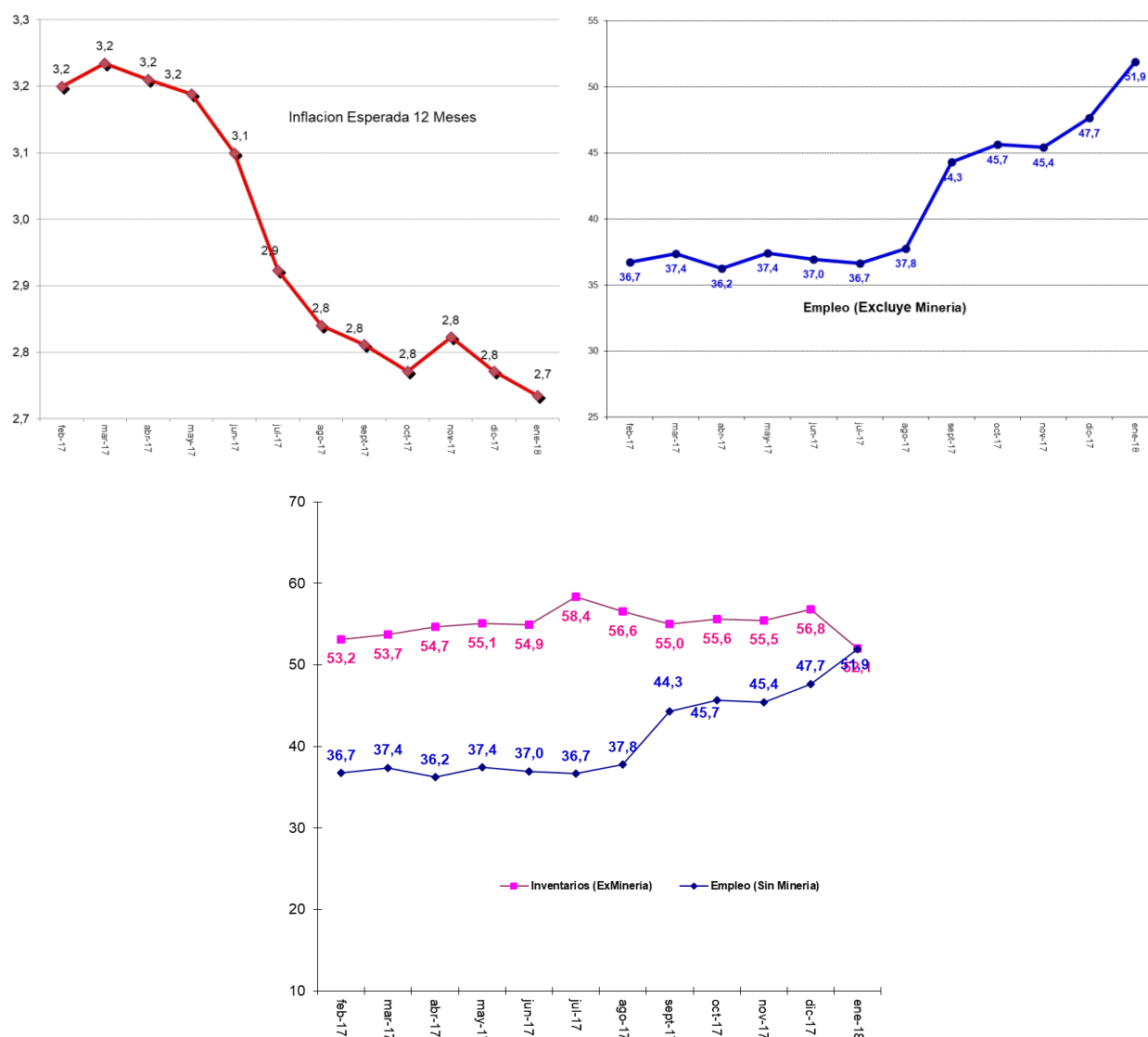


Inflación Esperada y Empleo

Respecto de la pregunta correspondiente a las *expectativas de inflación para los próximos 12 meses*, de los resultados de la encuesta se observa una distribución estadística con sesgo y curtosis. Hacia septiembre de 2011 la inflación se encontraba en rango del 3,5%. Posteriormente, ya en noviembre del mismo año las presiones de inflación comienzan a aumentar, ubicándose en 3,8%. A partir de abril de 2012, comienzan nuevamente a caer hasta junio de 2013, cuando crecen nuevamente. Durante el 2014 continúa la tendencia al alza, alcanzando en diciembre de 2014 expectativas de 4,1% de inflación. En Enero del 2015 las expectativas de inflación vuelven a disminuir, ubicándose en 3,7%. En Abril del mismo año las expectativas de inflación vuelven a elevarse hasta 3,9%, manteniéndose alrededor de dicho valor hasta Julio con un valor de 3,9%. En el mes de Agosto del año 2015 las expectativas de inflación vuelven a aumentar hasta 4,2%, alcanzando un nivel de 4,4% entre Septiembre y Octubre para luego comenzar a disminuir. La inflación esperada ha continuado disminuyendo hasta Enero del 2017, donde se ha mantuvo hasta Mayo del mismo año en 3,2%. La inflación esperada ha continuado disminuyendo hasta Agosto del 2017, donde se ha mantenido alrededor de 2,8% hasta Diciembre del 2017. En Abril del presente año la inflación esperada para los próximos 12 meses fue de 2,7%

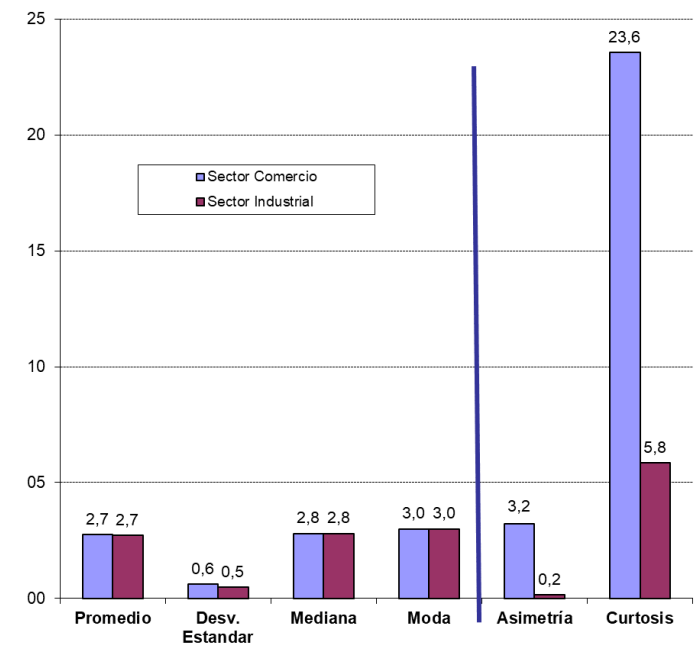
Las expectativas de inflación promedio para los 12 meses próximos para el sector Comercio e Industria alcanzaron 2,7% para ambos sectores. La mediana se ubica 2,8 para ambos sectores (Figuras 16 y 17 y cuadro 6). Estadísticamente se observan niveles significativos de curtosis (especialmente del sector comercio) y sesgo para ambos sectores.

Figura 16. Inflación Esperada en 12 meses (Comercio e Industria), Generación de Empleo (Excluyendo Minería) e Inventarios



Si finalmente observamos las Figura 16 derecha (empleo) e inferior (inventarios y empleo), podemos ver por otra parte que la generación de empleo sectorial aumentó respecto del mes pasado, alcanzando un indicador promedio de 51,9 puntos (excluyendo Minería).

Figura 17. Estadísticos de la Inflación Esperada en 12 meses Sectoriales



Cuadro N°6. Descripción Estadística de la Inflación Esperada

Inflación Esperada 12 meses			
Estadístico	Sector		Promedio Ponderado
	Comercio	Industrial	
Promedio	2,75	2,72	2,74
Desv. Estandar	0,61	0,49	0,55
Test Inflacion = 3	-4,53	-5,86	-5,17
P-Value Test $\rho = 3$	0,0000	0,0000	0,0000
Muestra	119	109	114
Mediana	2,80	2,80	2,80
Moda	3,00	3,00	3,00
Asimetría	3,23	0,16	1,76
Test Sesgo	14,37	0,70	7,84
P-Value S=0	0,0000	0,4840	0,2314
Curtosis	23,56	5,84	15,09
Test Curtosis	45,79	6,06	26,79
P-Value C=3	0,0000	0,0000	0,0000

Muestra

Este mes la muestra alcanzó a 311 encuestados lo que corresponde al 50,9% de la muestra referencial.

Cuadro N°7 Base Muestral

Población			
Sector	BCCh	Encuestadas	%
Comercio	200	119	59,5%
Construcción	100	66	66,0%
Industria	300	110	36,7%
Minería	11	16	145,5%
Totales	611	311	50,9%