

Indicador Mensual de Confianza Empresarial | IMCE

Informe Septiembre 2007



Resumen Ejecutivo

El Indicador Mensual de Confianza Empresarial (IMCE) alcanzó este mes 60.46 puntos, subiendo 5.3 puntos respecto del mes pasado y 6.2 puntos respecto al año pasado. Todos los indicadores sectoriales suben tanto respecto del mes anterior como del año pasado.

	Comercio	Construcción	Industria	Minería	IMCE
Nov-03	65.92	41.91	53.01	65.08	56.50
Dec-03	64.73	55.28	51.50	68.79	58.80
Jan-04	65.83	53.49	57.05	73.42	61.70
Feb-04	67.52	51.88	57.10	77.64	62.64
Mar-04	65.06	53.03	57.77	75.84	62.15
Apr-04	65.42	51.02	55.72	66.00	59.24
May-04	62.66	51.10	53.61	70.46	58.61
Jun-04	63.47	51.59	53.48	77.90	60.26
Jul-04	62.84	55.63	55.62	56.21	57.55
Aug-04	63.11	57.87	55.07	74.47	61.28
Sep-04	63.50	64.29	56.68	73.84	63.04
Oct-04	64.51	66.87	54.92	60.43	60.58
Nov-04	64.94	69.87	53.17	67.49	61.92
Dec-04	64.94	72.06	53.03	64.98	61.80
Jan-05	67.31	67.13	56.81	65.48	63.00
Feb-05	66.55	64.90	56.84	76.18	64.43
Mar-05	65.71	64.96	56.09	62.52	61.37
Apr-05	65.15	64.32	54.74	55.05	59.19
May-05	63.85	62.39	51.33	64.55	59.02
Jun-05	62.24	63.54	53.14	65.62	59.71
Jul-05	60.75	59.60	52.61	82.88	61.66
Aug-05	62.33	67.04	53.14	76.88	62.50
Sep-05	63.40	62.84	55.73	77.04	63.00
Oct-05	62.85	61.47	54.65	77.95	62.37
Nov-05	62.16	60.00	54.23	64.82	59.29
Dec-05	60.68	59.43	53.00	67.39	58.84
Jan-06	61.18	58.01	53.17	52.88	56.03
Feb-06	61.85	60.56	56.78	75.96	62.37
Mar-06	62.50	58.71	56.64	63.72	59.84
Apr-06	62.90	57.87	54.65	60.23	58.38
May-06	60.49	57.96	52.44	59.32	56.79
Jun-06	56.69	51.13	48.92	52.39	51.94
Jul-06	56.55	49.12	50.95	59.46	53.63
Aug-06	60.56	50.21	48.79	71.70	56.35
Sep-06	59.02	49.01	51.54	58.27	54.23
Oct-06	58.95	51.30	51.23	57.60	54.39
Nov-06	58.44	51.75	51.12	54.76	53.77
Dec-06	58.11	53.50	49.64	52.99	53.12
Jan-07	62.35	51.70	53.36	50.08	54.70
Feb-07	62.74	55.88	54.05	61.16	57.92
Mar-07	61.40	55.45	53.50	70.02	58.97
Apr-07	60.90	53.50	50.84	54.79	54.62
May-07	62.31	54.46	50.58	59.24	55.89
Jun-07	63.08	59.11	52.04	55.03	56.69
Jul-07	60.87	57.88	51.37	58.53	56.32
Aug-07	57.58	56.84	51.48	57.38	55.12
Sep-07	59.07	58.33	54.57	76.06	60.45

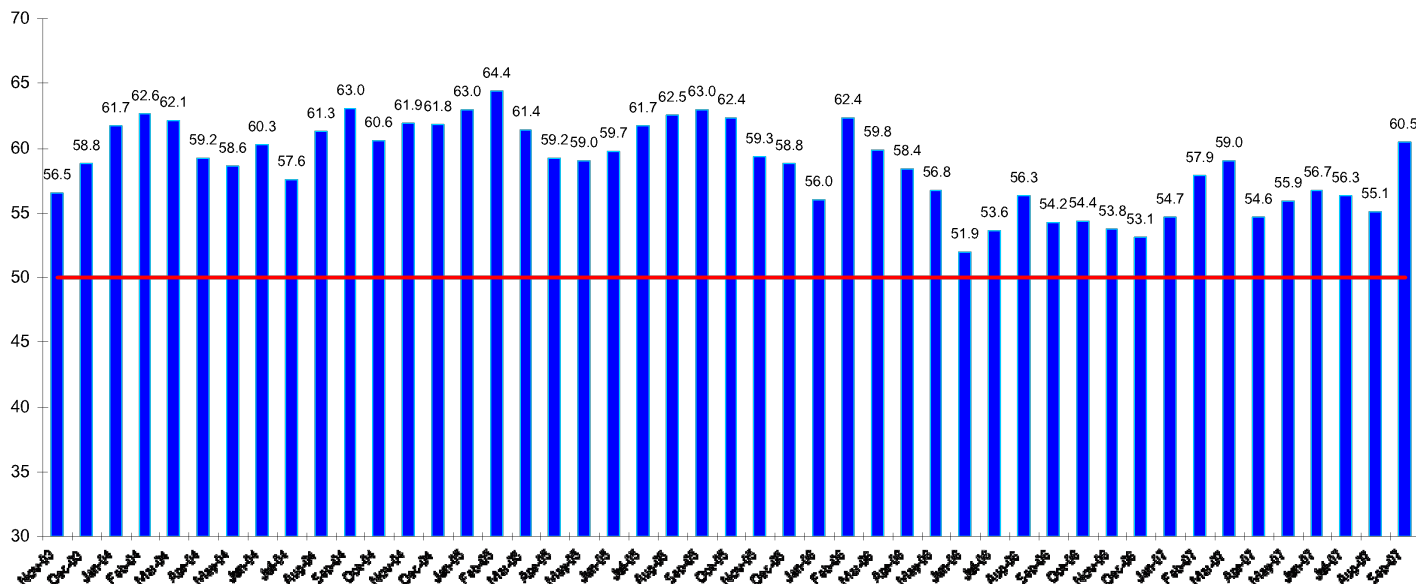
Minería es el sector más dinámico respecto del mes anterior subiendo 18.7 puntos, mientras que Industria subió 3.1, y Comercio y Construcción subieron ambos 1.5 puntos. Respecto del mismo mes del año pasado, Minería presenta un alza de 17.8 puntos, mientras que Construcción se destaca con 9.3 puntos de incremento. Industria crece 3 puntos y Comercio se mantiene casi inalterado. Se presenta una leve caída en los subíndices de precios de los productos vendidos y de los costos, aunque aun permanecen en niveles expansivos (sobre 50), mientras que la expectativa sobre el desempeño de la economía chilena sigue bajo el umbral de neutralidad, reflejando un leve pesimismo.

Respecto de la inflación esperada se ve un alza respecto del mes pasado: la moda se ubica en 5%, y hay un alza en la mediana a 4.5%. Este mes el indicador de Curtosis ha aumentado indicando mayor dispersión de las opiniones, lo que podría asociarse a mayor incertidumbre inflacionaria de parte de los empresarios.

1 Evolución del IMCE

El Indicador Mensual de Confianza Empresarial alcanzó un valor de 60.5 puntos, subiendo 5.33 puntos respecto al mes anterior (figuras 1a-1d) y 6.22 puntos respecto a igual mes del año pasado. Este indicador se posiciona por sobre el umbral neutro de 50 puntos indicando expectativas económicas optimistas para los siguientes tres a seis meses. Este nivel de optimismo es el mayor observado desde febrero del 2006.

Figura 1a.
Evolución del IMCE



Si revisamos la dinámica del IMCE excluyendo al sector Minería (Figura 1b, "IMCE sin Minería") se observa que ambos índices van al alza, preponderando la fuerza dinámica del sector Minería que impulsa sustancialmente al indicador global muy por sobre lo que se observa de los otros tres sectores.

Figura 1b.
Evolución del IMCE Global versus IMCE sin Minería

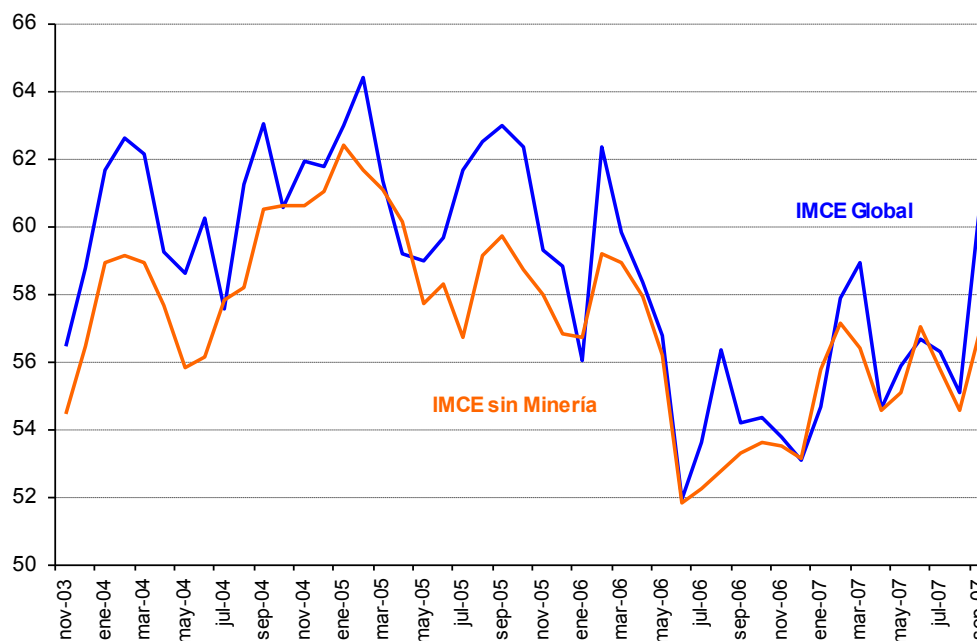


Figura 1c.
Evolución de IMCE en 12 Meses y Velocidad medida por su Media Móvil de tres Meses

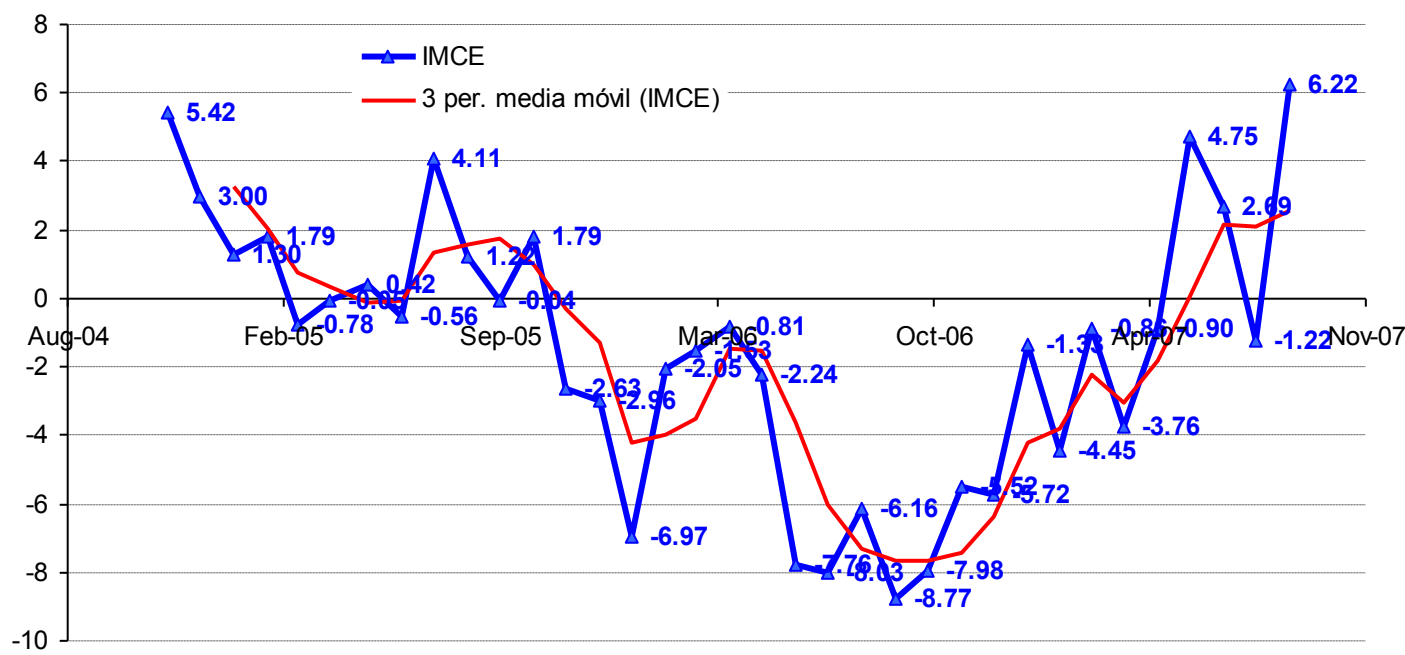
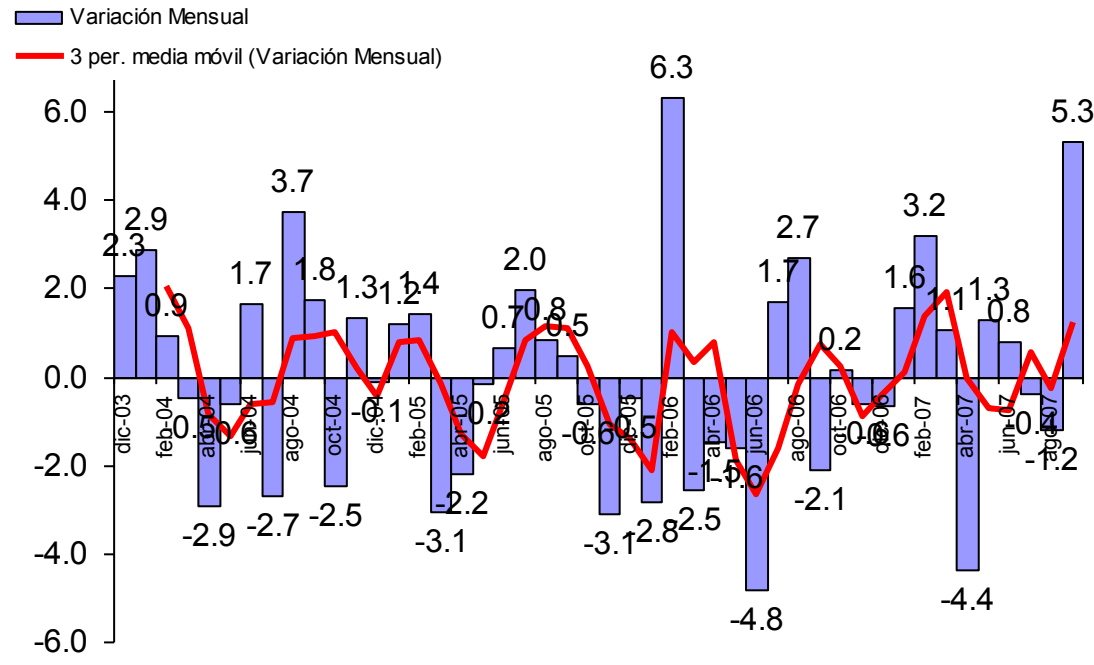


Figura 1d.
Evolución de IMCE en 1 Mes y Velocidad medida por su Media Móvil de tres Meses



2 Evolución por Sectores de Actividad

Los indicadores sectoriales se presentan en las figuras 2a y 2b (resultados de las variables individuales en los cuadros 1 al 4). Todos ellos reportan una situación optimista en materia de expectativas, donde solo Industria permanece en la vecindad superior del umbral de neutralidad. Comercio y Construcción presentan índices de difusión optimistas cercanos a 58-59 puntos, mientras que Minería lidera el ranking con 76.06 puntos de optimismo.

Figura 2a.
Evolución de los Indicadores Sectoriales

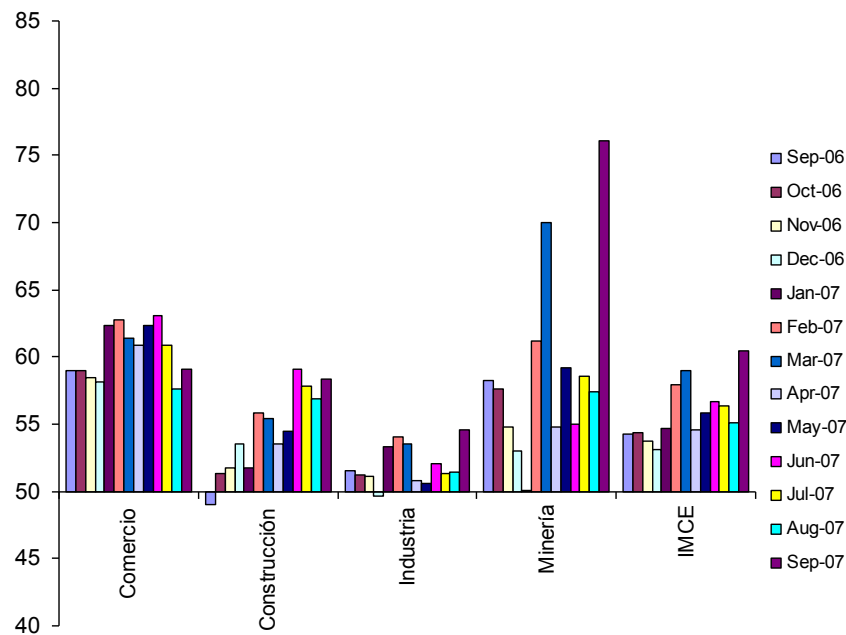
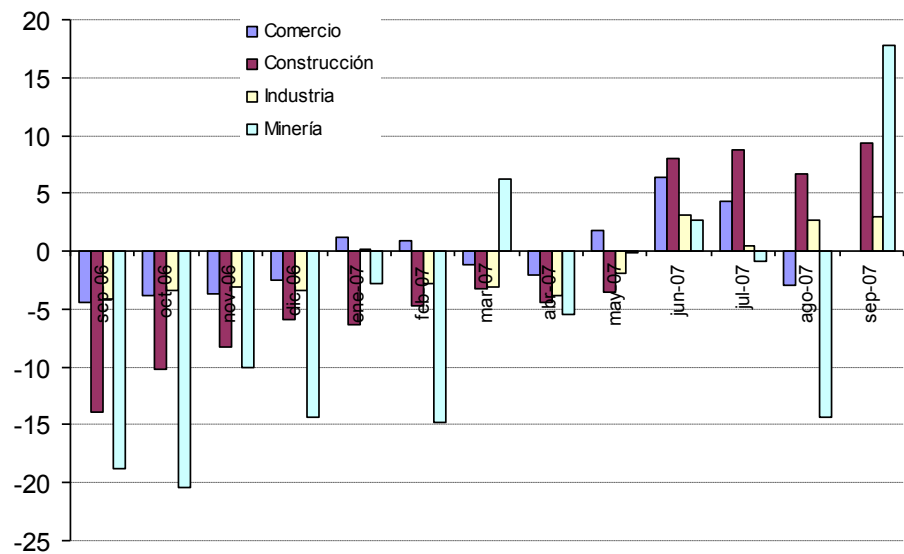


Figura 2b.
Evolución de los Indicadores Sectoriales en 12 Meses



2.1 Comercio

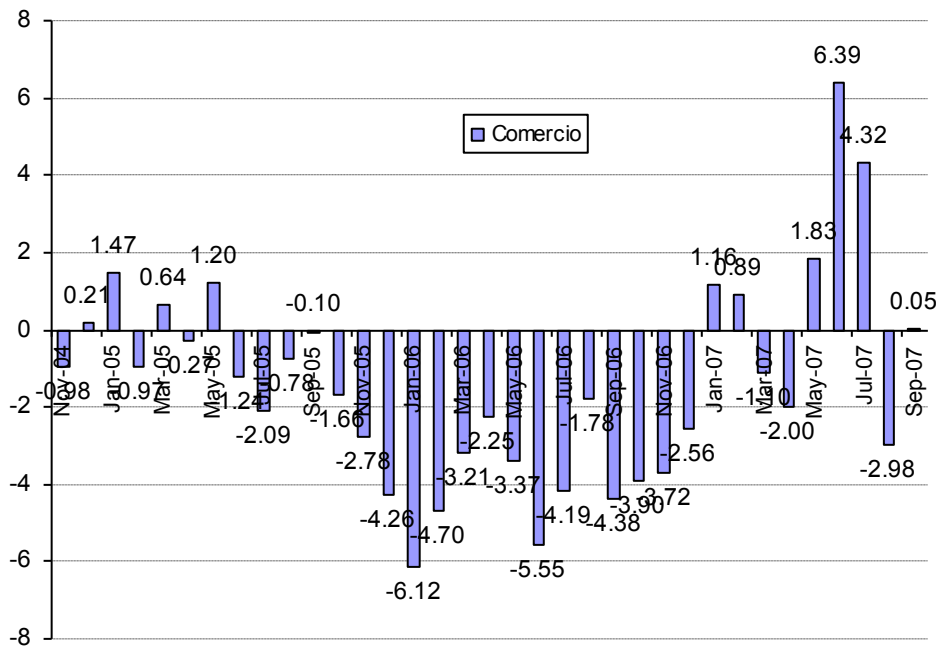
El sector comercio mantiene su optimismo respecto del mes pasado pero con más fuerza, presentando un incremento de 1.5 puntos en su indicador global y de 0.1 puntos respecto de igual mes del año pasado. El indicador de difusión alcanzó 59.07 puntos lo cual se explica por una mejora en la situación actual y esperada de la empresa.

Las ventas esperadas así como el índice de empleo e inversiones siguen optimistas. En materia de costos el sector es pesimista pero con menos fuerza que el mes pasado disminuyendo levemente este subíndice. La situación financiera de la empresa se espera mejore. La situación económica esperada del país se ve ligeramente pesimista con un índice de 44.5 puntos, aun cuando subió respecto del mes pasado.

Cuadro N°1 Indicador de Difusión Sectorial: Comercio

Pregunta	Comercio													Variación	
	Sep-06	Oct-06	Nov-06	Dec-06	Jan-07	Feb-07	Mar-07	Apr-07	May-07	Jun-07	Jul-07	Aug-07	Sep-07	Mes	12 Meses
Situación Actual															
Inventarios	55.5	57.0	56.1	57.7	55.6	53.9	54.1	53.0	50.7	51.5	52.2	55.7	53.7	-2.0	-1.8
Demanda	56.5	54.4	62.8	64.0	48.1	49.3	70.3	49.6	59.7	57.3	55.1	58.7	52.2	-6.5	-4.3
Situación General de la Empresa	63.0	62.8	63.8	66.7	73.3	70.0	69.9	69.9	69.0	71.5	65.2	65.5	65.8	0.3	2.8
Expectativas															
Precios	54.8	51.3	51.9	51.7	55.2	61.4	57.9	57.9	57.5	58.8	58.7	62.5	60.7	-1.8	5.9
Costos	63.7	59.1	58.3	59.3	63.7	65.7	65.4	65.8	64.6	67.7	67.0	71.2	68.8	-2.5	5.1
Empleo	56.2	59.1	55.4	58.7	55.2	55.7	54.9	56.8	54.1	56.9	51.8	54.2	58.1	3.9	1.9
Inversiones	65.1	68.1	66.0	64.7	64.8	67.1	62.8	61.7	63.4	62.7	60.9	61.7	64.3	2.6	-0.7
Situación Económica Global del País	47.6	49.7	52.6	58.0	57.0	61.8	52.6	54.1	58.6	56.9	51.4	41.7	44.5	2.8	-3.1
Situación General del Negocio	69.5	71.1	67.6	65.3	69.3	72.1	68.4	65.8	68.7	69.2	69.6	62.9	65.1	2.2	-4.4
Ventas	72.3	71.5	68.9	53.3	56.3	69.3	66.9	60.9	63.1	60.0	64.9	62.9	71.3	8.4	-0.9
Situación Financiera Empresa	66.4	66.8	66.0	64.3	60.0	65.7	64.7	66.9	63.4	60.8	60.1	59.5	59.9	0.5	-6.5
Inflación Esperada 12 meses	3.8	3.5	3.1	3.0	3.0	3.0	3.0	3.0	3.0	3.2	3.9	4.0	4.5	0.5	0.7
Indice de Difusión Sectorial	59.02	58.95	58.44	58.11	62.35	62.74	61.40	60.90	62.31	63.08	60.87	57.58	59.07	1.5	0.1

Figura 3. Variación % respecto igual mes del año anterior: Sector Comercio



2.2 Construcción

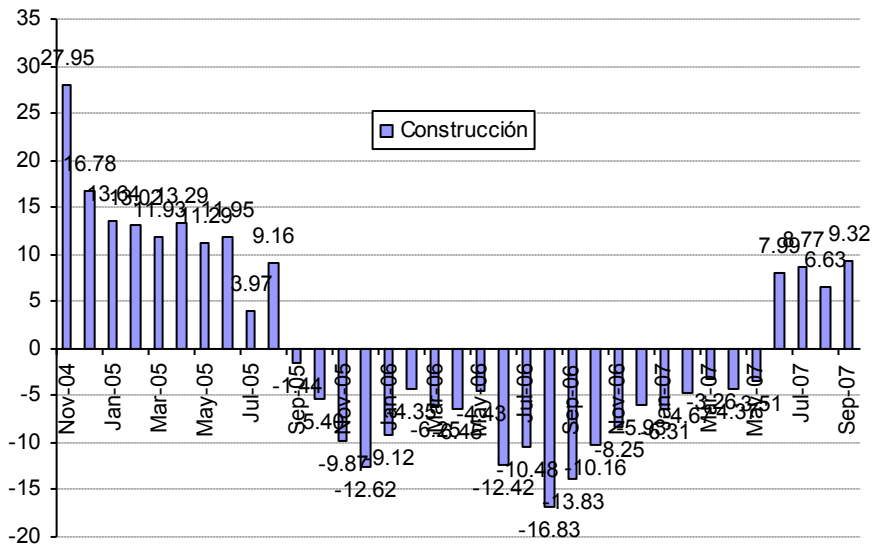
El indicador sectorial se ubicó en los 58.33 puntos, alcanzando un nivel por sobre del umbral de neutralidad, y subiendo 1.5 puntos respecto del mes pasado, pero subiendo 9.3 puntos respecto del año pasado.

Los costos de producción siguen altos y las presiones salariales son al alza, mientras que la situación financiera de la empresa se espera se mantenga muy similar o mejor a la situación actual. El sector espera que la economía presente signos de menor actividad, presentándose una alza de 3 puntos respecto del mes pasado y de 0.2 puntos respecto del año pasado, situando al indicador en 40.3, i.e. claramente en una situación de malas expectativas.

Cuadro N°2 Indicador de Difusión Sectorial: Construcción

Pregunta	Construcción													Variación	
	Sep-06	Oct-06	Nov-06	Dec-06	Jan-07	Feb-07	Mar-07	Apr-07	May-07	Jun-07	Jul-07	Aug-07	Sep-07	Mes	12 Meses
Situación Actual															
Demanda	44.6	49.1	48.2	49.5	45.6	50.5	53.5	50.5	50.5	54.2	55.4	51.9	55.6	3.7	11.0
Nivel de Actividad (3 meses)	43.6	44.8	49.1	50.0	51.5	52.5	50.5	48.6	50.5	50.0	54.1	54.2	53.7	-0.5	10.1
Situación General de la Empresa	59.9	60.4	61.4	59.3	57.3	58.3	58.9	55.6	55.9	58.4	62.6	57.1	60.6	3.6	0.7
Expectativas															
Precios	54.0	55.2	57.5	52.3	54.9	58.3	61.4	62.1	61.9	61.2	66.7	64.6	60.6	-4.0	6.7
Costos	72.3	68.7	64.9	67.8	70.4	70.1	73.3	76.2	76.7	79.0	86.5	85.8	82.9	-3.0	10.6
Salarios	58.4	61.3	61.0	64.0	63.6	67.2	65.3	62.6	60.9	65.9	70.3	69.3	71.8	2.4	13.3
Empleo	53.5	53.5	55.3	57.5	57.8	61.3	57.4	56.5	58.4	64.0	60.4	61.8	61.1	-0.7	7.6
Situación Económica Global del País	40.1	49.1	47.8	52.3	52.9	52.5	51.5	49.1	52.5	57.0	52.3	37.3	40.3	3.0	0.2
Situación Financiera Empresa	56.4	54.8	55.7	57.0	59.7	60.8	60.9	56.5	59.4	59.8	58.6	54.7	56.9	2.2	0.5
Índice de Difusión Sectorial	49.01	51.30	51.75	53.50	51.70	55.88	55.45	53.50	54.46	59.11	57.88	56.84	58.33	1.5	9.3

Figura 4. Variación % respecto igual mes del año anterior: Sector Construcción



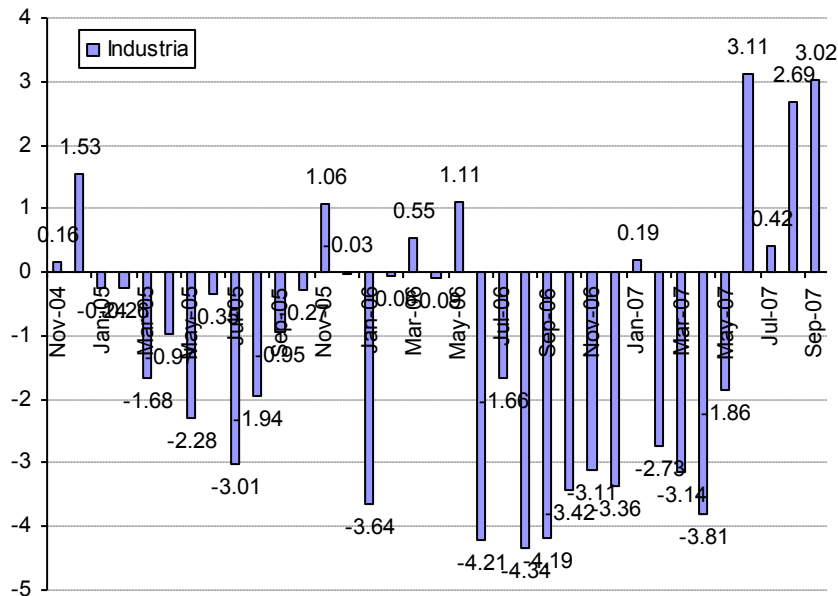
2.3 Industria Manufacturera

El sector manufacturero presenta un índice de 54.57 puntos, ídem respecto al observado de la encuesta del mes pasado y mayor en 0.5 puntos respecto del año pasado. Este índice sectorial sigue en la vecindad de la situación de neutralidad sobre el desarrollo económico sectorial y presenta una marcada estabilidad en sus perspectivas. La producción actual es baja respecto del mes anterior y el nivel de los inventarios es el adecuado, mientras que la demanda actual es también inferior a la demanda que enfrentó el sector el mes pasado. La producción esperada sigue expansiva, al igual que las presiones salariales y especialmente los costos de producción. El empleo esta estabilizado y el sector tiene panes de inversión para los siguientes meses. La situación económica del país se ve levemente negativa, pero igualmente se tienen expectativas levemente optimistas respecto de lo que le ocurrirá al sector en los próximos meses. Los encuestados presentan un alza en la inflación esperada, llegando a un nivel de 4.5%, similar al mes anterior.

Cuadro N°3 Indicador de Difusión Sectorial: Industria Manufacturera

Pregunta	Industria Manufacturera													Variación	
	Sep-06	Oct-06	Nov-06	Dec-06	Jan-07	Feb-07	Mar-07	Apr-07	May-07	Jun-07	Jul-07	Aug-07	Sep-07	Mes	12 Meses
Situación Actual															
Producción	54.4	60.5	61.9	58.5	52.6	49.0	64.5	49.3	51.3	52.7	52.3	58.1	48.6	-9.4	-5.8
Inventarios	54.6	54.7	52.6	53.5	51.8	53.6	50.2	53.0	51.3	51.4	53.7	52.8	52.1	-0.7	-2.6
Demanda	43.8	44.7	48.4	49.1	47.1	49.8	50.7	49.1	47.2	46.8	42.9	43.9	45.9	2.0	2.1
Uso de Capacidad	72.0	72.3	74.0	74.2	73.4	72.8	75.0	75.5	73.3	72.7	71.5	71.5	71.2	-0.3	-0.8
Situación General de la Empresa	53.5	55.1	54.3	55.4	56.6	55.0	55.1	57.8	54.8	54.8	52.7	50.8	52.3	1.4	-1.2
Expectativas															
Producción	65.4	63.7	57.5	53.3	64.7	66.0	60.0	56.5	55.9	60.6	64.8	63.3	69.9	6.5	4.4
Precios	53.7	52.0	49.6	50.9	50.7	54.5	57.9	59.0	57.9	55.2	55.9	63.1	61.4	-1.7	7.7
Salarios	63.0	60.5	63.8	63.0	64.0	59.8	61.0	61.1	59.0	60.9	62.1	64.8	65.8	0.9	2.8
Costos	68.1	63.5	64.6	64.8	66.9	68.6	73.6	75.1	74.0	72.9	76.3	82.4	78.8	-3.6	10.7
Empleo	51.8	50.0	51.8	51.3	54.8	51.4	50.0	46.5	46.5	49.1	51.1	51.1	50.2	-0.8	-1.5
Inversiones	62.6	62.5	63.2	63.5	70.6	66.7	69.2	63.8	65.9	64.7	64.6	64.6	66.2	1.6	3.7
Situación Económica Global del País	45.6	52.0	51.8	57.8	59.9	56.0	52.6	55.8	57.9	59.0	53.4	49.2	45.9	-3.3	0.3
Situación General del Negocio	62.3	61.5	62.1	63.5	64.5	63.8	63.8	62.2	62.7	64.9	64.2	64.2	63.9	-0.3	1.6
Inflación Esperada 12 meses	4.0	3.5	3.5	3.2	3.0	3.0	3.0	3.0	3.0	3.1	4.0	4.5	4.5	0.0	0.5
Índice de Difusión Sectorial	51.54	51.23	51.12	49.64	53.36	54.05	53.50	50.84	50.58	52.04	51.37	51.48	54.57	3.1	3.0

Figura 5. Variación % respecto igual mes del año anterior: Sector Industrial



2.3.1 Análisis Uso de Capacidad Instalada de la Industria Manufacturera

El uso de capacidad instalada es un indicador importante al momento de evaluar la capacidad de respuesta del sector frente a shocks de demanda, de manera que se puede determinar la capacidad ociosa existente y, por ende, las posibilidades de alzas de precios que las empresas puedan decidir como manera de enfrentar mayores ventas.

El uso de la capacidad instalada del sector bajó su uso respecto del mes pasado en 0.3 puntos porcentuales y

bajó en 0.8 puntos respecto del año pasado, alcanzando actualmente un uso promedio del 71.2% con una mediana de 75% y moda de 80%. Al efectuar un análisis estadístico por decil de la capacidad instalada, se observa que el 10% de las firmas tiene menos del 40% de su capacidad instalada ociosa y que el 10% superior tiene más de un 95% de uso. El sub índice nos indicaría que el sector podría ser capaz de absorber un shock de demanda sin necesidad de materializar este repunte en mayores precios.

Figura 6a. Uso de Capacidad Instalada y Promedio Móvil (3 Meses)

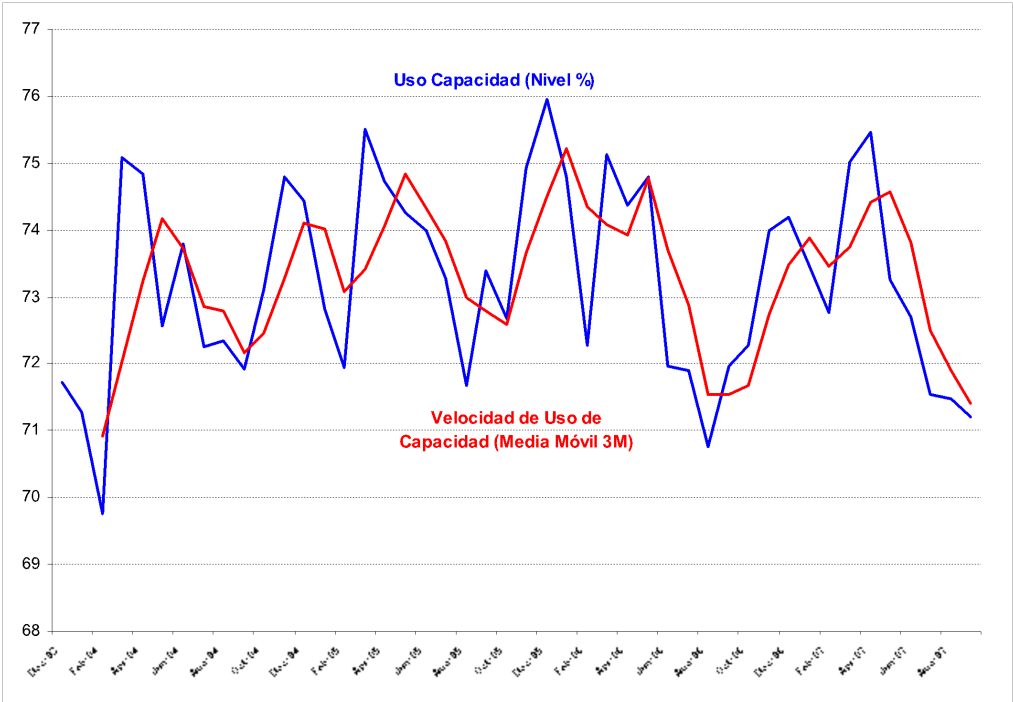
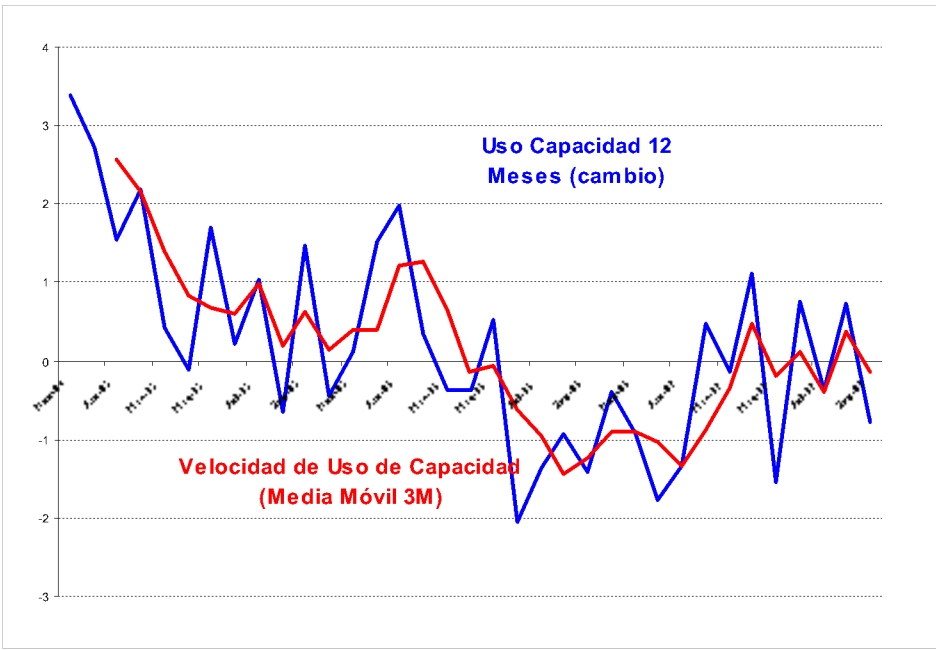


Figura 6b. Uso de Capacidad Instalada y Promedio Móvil (variación 12 Meses)



2.4 Minería

Para el sector minero la evolución de los sub índices de demanda y producción de cobre han presentado un nivel de volatilidad alta que ha incrementado la varianza del indicador IMCE Global. Este mes los encuestados piensan que el precio de sus productos tenderán a estabilizarse presentando un índice de 51.6 puntos.

El sub índice de producción actual creció fuertemente 25.2 puntos para alcanzar un nivel de 79 puntos. Por su parte el sub índice de inventarios presentó un índice de 50 que se entiende como volumen de inventarios adecuado. El índice de demanda que enfrentó el sector presentó un nivel de 91.5 puntos subiendo 24.7 puntos respecto del mes pasado y 25.8 puntos respecto al año pasado. La situación general de la empresa es buena con un índice de 95.6 puntos mientras que el sector sigue trabajando a alta capacidad con un 95.7% de uso de capacidad instalada, cifra levemente superior a la del mes pasado.

En el rubro de expectativas, la producción esperada para los próximos meses sube 30.4 puntos con un indicador de 86.7, presentando una fuerte alza de 26.5 puntos respecto del año pasado. La expectativa de costos de insumo presenta un índice de 65.2 puntos, y con una variación de -27.3 puntos respecto a igual mes del año pasado. El índice de difusión para los salarios esperados sube fuertemente para alcanzar un índice de 80.6 puntos. Las inversiones planeadas son expansivas con un índice de 99.5 puntos. El índice de la situación general esperada de las empresas del sector minero se presenta al alza en 14.8 puntos, con un nivel de 67.5 puntos. La dinámica de las expectativas que espera el sector para la economía Chilena se presenta levemente optimista con 58.3 puntos.

Cuadro N°4 Indicador de Difusión Sectorial: Minería

Pregunta	Minería													Variación	
	Sep-06	Oct-06	Nov-06	Dec-06	Jan-07	Feb-07	Mar-07	Apr-07	May-07	Jun-07	Jul-07	Aug-07	Sep-07	Mes	12 Meses
Situación Actual															
Producción	60.1	58.7	49.1	59.1	46.9	52.0	46.2	49.2	59.8	46.4	49.7	53.8	79.0	25.2	18.8
Inventarios	51.1	51.5	50.4	53.5	52.5	48.2	46.8	50.0	50.0	51.0	47.6	50.9	50.0	-0.9	-1.1
Demanda	65.7	65.0	70.4	65.6	63.1	60.3	91.8	56.4	65.0	65.5	64.5	66.9	91.5	24.7	25.8
Uso de Capacidad	97.4	97.4	95.8	97.7	94.5	91.1	96.0	96.2	96.7	95.9	93.5	95.2	95.7	0.5	-1.8
Situación General de la Empresa	95.6	94.5	92.1	89.3	89.3	88.9	88.6	90.2	94.3	93.8	67.9	68.5	95.6	27.1	0.0
Expectativas															
Producción	60.1	59.3	44.3	46.9	39.7	71.4	65.1	58.0	62.7	50.5	58.7	56.2	86.7	30.4	26.5
Precios	43.1	42.6	45.3	45.6	36.6	41.4	46.8	51.6	47.5	47.6	50.5	48.2	51.6	3.4	8.5
Costos	92.5	61.5	82.5	55.8	47.9	63.6	91.5	55.1	64.4	65.1	64.7	68.3	65.2	-3.1	-27.3
Salarios	79.3	77.0	79.6	82.8	57.9	51.5	57.5	92.4	53.5	81.0	90.2	56.2	80.6	24.4	1.2
Empleo	50.0	54.0	41.9	54.2	51.5	50.0	50.0	50.0	78.7	78.2	62.7	82.5	59.4	-23.1	9.4
Inversiones	57.9	59.8	89.7	66.1	73.4	91.7	82.6	85.9	88.9	65.1	96.0	92.4	99.5	7.1	41.7
Situación General de la Empresa	59.5	55.5	46.8	49.6	45.1	47.7	62.6	58.6	60.2	58.9	88.0	52.7	67.5	14.8	8.0
Situación Económica Global del País	55.9	57.4	45.5	48.2	74.3	69.9	54.6	46.6	46.5	55.5	46.6	56.1	58.3	2.2	2.4
Índice de Difusión Sectorial	58.27	57.60	54.76	52.99	50.08	61.16	70.02	54.79	59.24	55.03	58.53	57.38	76.06	18.7	17.8

Figura 7. Variación % respecto igual mes del año anterior: Sector Minería

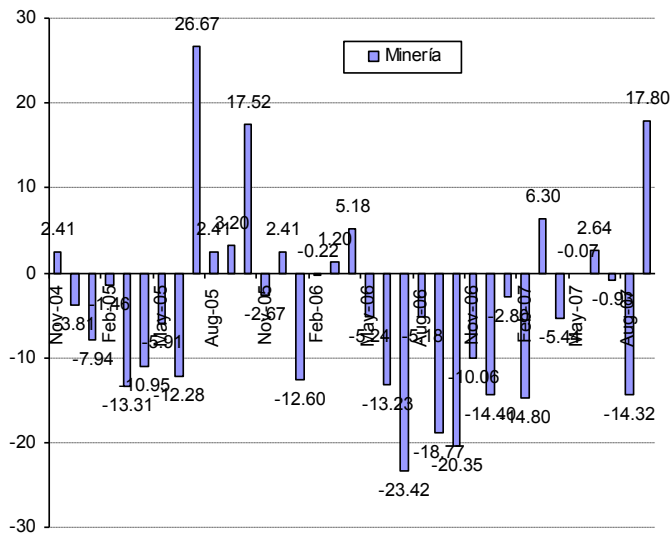
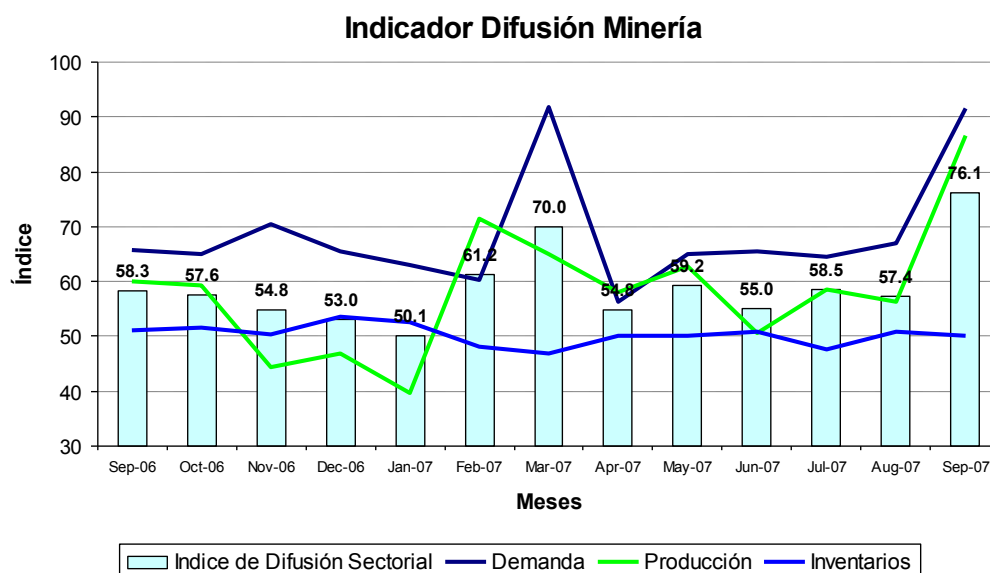


Figura 8. Indicador Difusión del Sector Minería



3 Análisis por Variables Individuales

En un análisis por variable individual destaca principalmente la alza mensual del índice de producción o ventas esperada (+15.1) y el incremento de salarios (+9.2).

Los índices que presentan alzas respecto al mes pasado fueron producción actual (+7.9), demanda actual (+6), uso de capacidad (+0.1%), situación actual de la empresa (+8.1), inversiones (+3.8), situación esperada de la empresa (+4.3), situación esperada del país (+1.2) y la inflación esperada (+0.3%). Por otra parte, entre los índices que presentan caídas se encuentran inventarios (-1.2), precios de venta (-1), empleo (-5.2) y costos de insumos (-3).

En general los indicadores individuales presentan índices superiores a los 50 puntos (ver figura 9), pero una variable que presenta un nivel pesimista es la Expectativa Económica del País, que tiene un indicador de 47.2 puntos.

Cuadro N°5. Indicadores de Confianza Sectorial: Variables Individuales

Indicador	Sep 07	Ago 07	Sep 06	Cambio Mes Anterior	Cambio en 12 Meses
Producción Actual	63.8	55.9	57.3	7.9	6.5
Demanda	61.3	55.3	52.7	6.0	8.6
Inventarios	51.9	53.1	53.7	-1.2	-1.8
Uso de Capacidad	83.4	83.3	84.7	0.1	-1.3
Situación Actual Empresa	68.6	60.5	68.0	8.1	0.6
Producción o Ventas Esperada	75.9	60.8	65.9	15.1	10.0
Precios Venta	58.6	59.6	51.4	-1.0	7.2
Salarios	72.7	63.4	66.9	9.2	5.8
Empleo	57.2	62.4	52.8	-5.2	4.4
Costos Insumos	73.9	77.0	74.1	-3.0	-0.2
Inversiones	76.7	72.9	61.8	3.8	14.9
Situación Esperada Empresa	62.1	57.8	61.2	4.3	0.9
Situación Esperada País	47.2	46.0	47.3	1.2	-0.1
Inflación Esperada 12 meses	4.50	4.25	3.9	0.3	0.6

Figura 9. Indicadores Sectoriales por Concepto: Nivel Actual

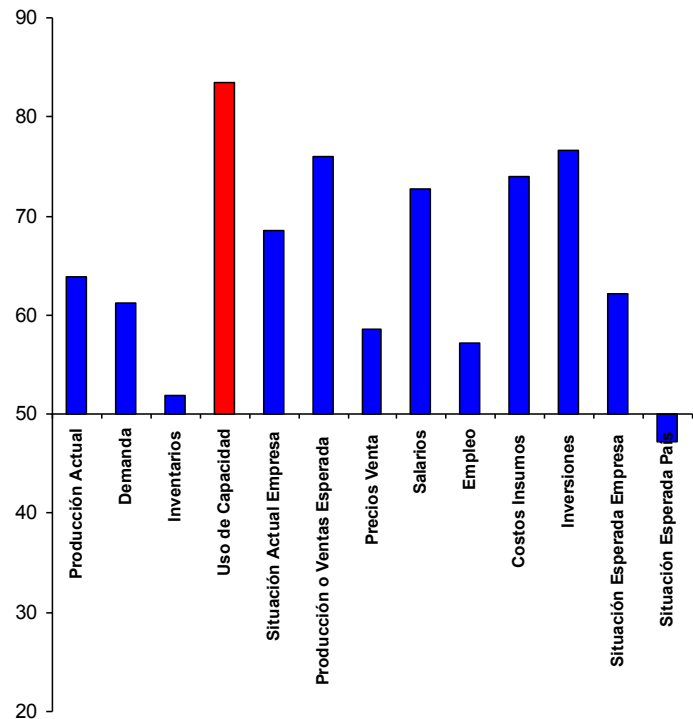


Figura 10. Indicadores Sectoriales por Concepto: Comparación Mes Año Anterior

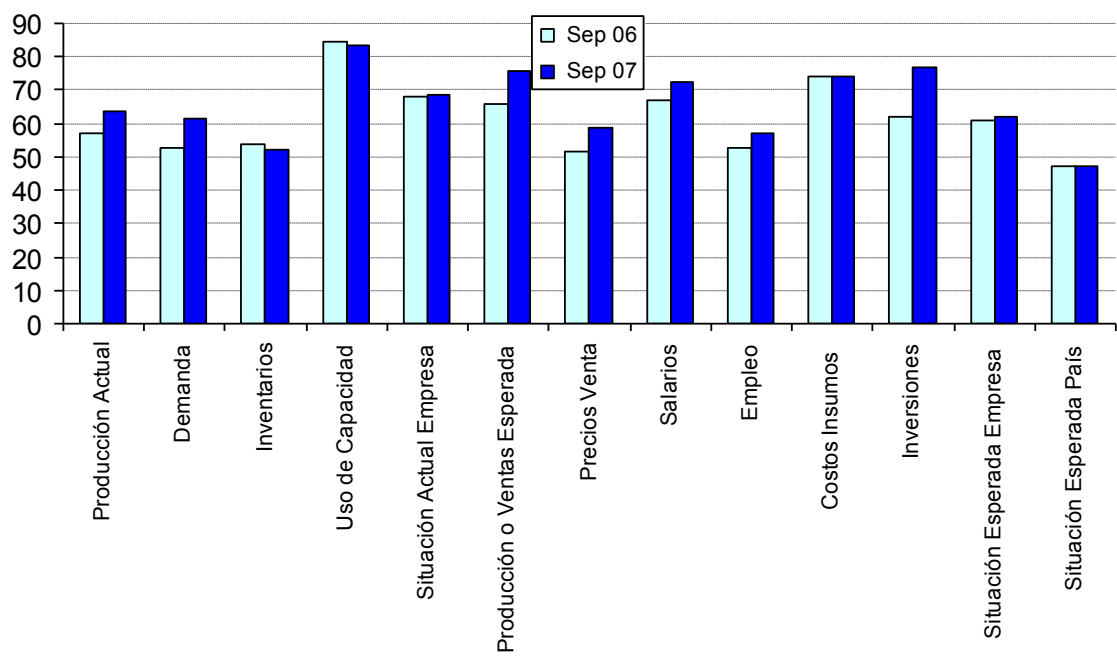
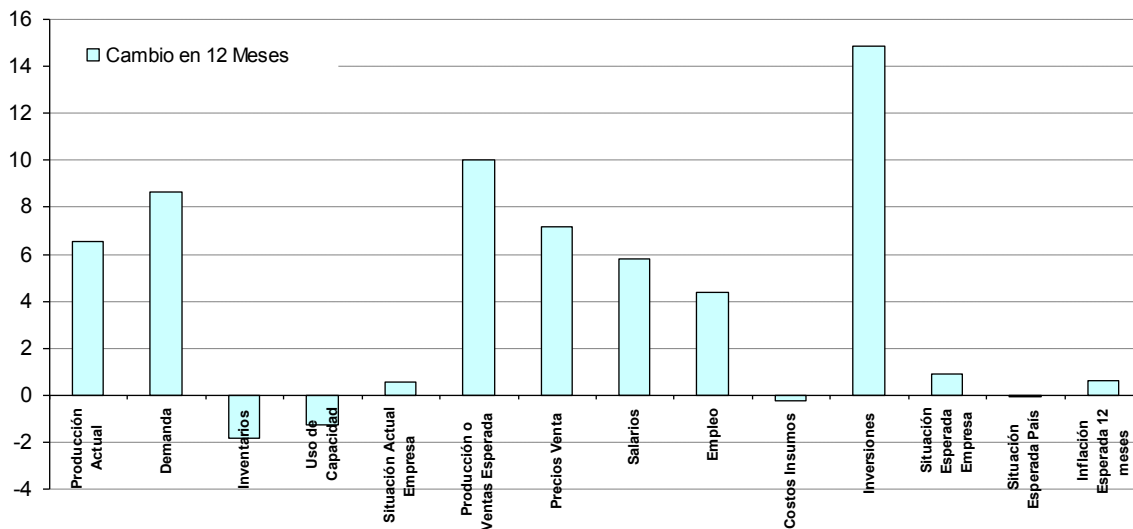


Figura 11. Indicadores Sectoriales por Concepto: Cambio en 12 Meses

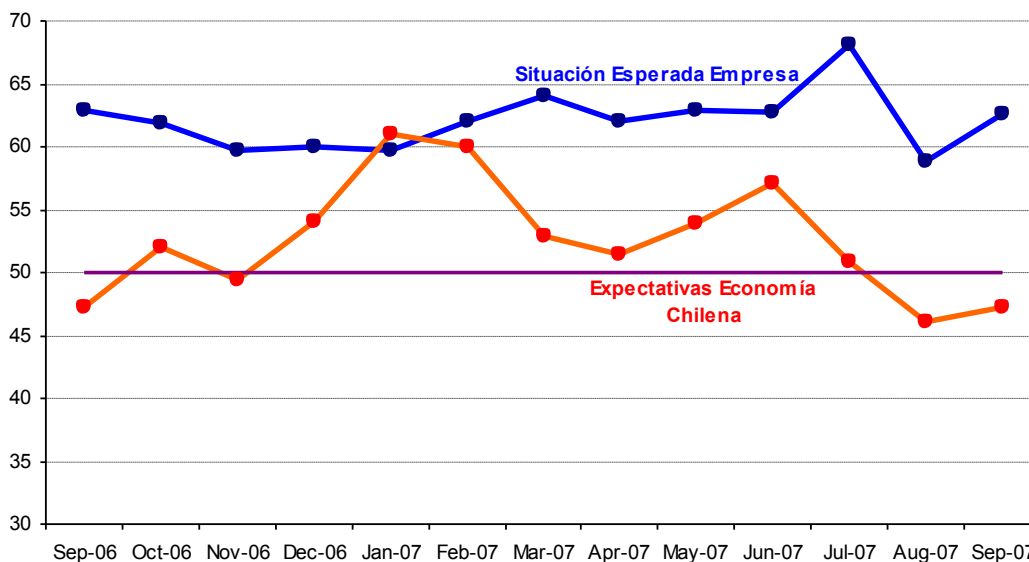


3.1 Expectativas de Situación Económica Chilena y Empresarial

Analizando la dinámica de los sub índices agregados para la situación esperada de la economía versus la situación esperada para las empresas, podemos ver una alta prociclicidad o correlación, visualizándose una dinámica a veces muy similar entre ambos índices (ver Figura 12), aun cuando la volatilidad del sub índice de expectativas de la economía chilena es más alta que el de la situación de la empresa.

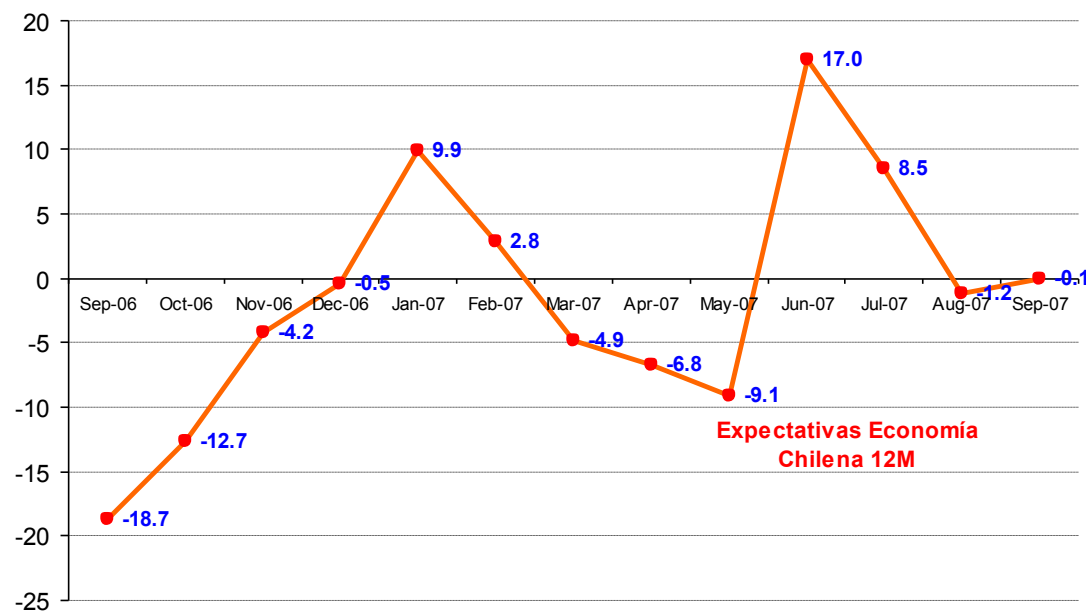
Este mes ambos indicadores de expectativas mejoran respecto al mes anterior. Las expectativas de la empresa mejoran incrementándose su sub índice. Respecto de las expectativas de la situación económica del país siguen negativas al igual que en el mes anterior.

Figura 12. Índice Expectativas de Economía Chilena y Situación Esperada de la Empresa



Analizando la evolución de las perspectivas económicas del país en tasas de variación en 12 meses (Figura 13), vemos el ajuste de las expectativas con una baja del índice de 0.1 puntos respecto de igual mes del año pasado.

Figura 13. Evolución Índice Expectativas de Economía Chilena (Variación en 12 Meses)

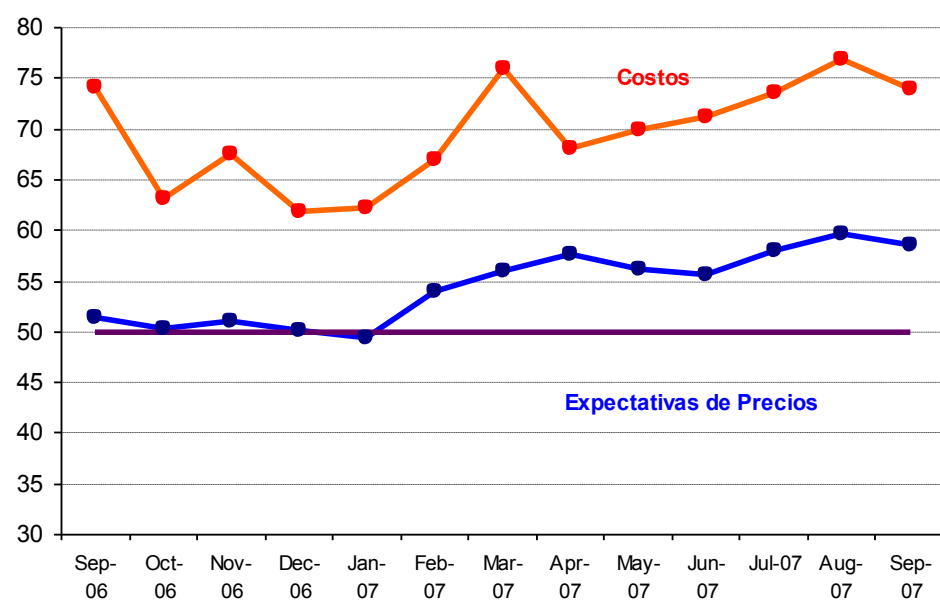


3.2 Encuesta de Costos e Inflación Esperada Agregada

Como una forma de evaluar la dinámica de la inflación esperada, la Figura 14 puede ser utilizada para monitorear estas presiones y para correlacionarlas con la pregunta de costos. Se observa cierta correlación positiva de ambos índices, sin embargo existe una diferencia permanente de nivel entre el sub índice de costos y el de precios siendo este último inferior en aproximadamente 15.3 puntos respecto del primero.

La observación de este mes muestra presiones de costos altas pero con menor fuerza que el mes pasado. Respecto del índice de precios de ventas igualmente hay presiones al alza pero con también menos fuerza que el mes pasado.

Figura 14. Índice de Precios y Costos



Respecto de la pregunta correspondiente a las *expectativas de inflación para los próximos 12 meses*, de los resultados de la encuesta se observa cierta homogeneidad en la distribución estadística de los datos para ambos sectores aun cuando este mes se observa una mayor curtosis reflejándose un mayor nivel de dispersión de las proyecciones, indicador de un eventual mayor grado de incertidumbre o volatilidad de la inflación esperada. Los valores de estadísticos como la mediana y la moda son similares entre sectores (cuadro 6).

Las expectativas de inflación para los 12 meses próximos promedio esperadas para el sector comercio e industria alcanzaron a 4.43% y 4.64% respectivamente. Las medianas se ubican en 4.5%, mientras que las modas se ubican en 5% para ambos sectores.

Cuadro N°6. Análisis estadístico de la Inflación Esperada

Inflación Esperada 12 meses		
Estadístico	Sector	
	Comercio	Industrial
Promedio	4.43	4.64
Mediana	4.50	4.50
Moda	5.00	5.00
Asimetría	-1.82	-0.32
Curtosis	9.16	4.18

Muestra

Este mes la muestra alcanzó a 472 encuestados lo que corresponde al 77.4% de la muestra referencial.

Cuadro N°7 Base Muestral

Población			
Sector	BCCh	Encuestadas	%
Comercio	200	136	68.0%
Construcción	100	108	108.0%
Industria	300	219	73.0%
Minería	10	9	90.0%
Totales	610	472	77.4%