

Indicador Mensual de Confianza Empresarial | IMCE

Informe Octubre 2008

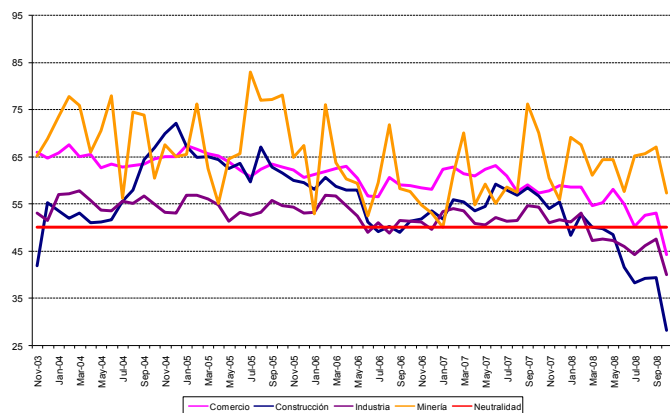


Resumen Ejecutivo

El Indicador Mensual de Confianza Empresarial (IMCE) alcanzó este mes un nivel mínimo record alcanzando los 42.15 puntos, disminuyendo 9 puntos respecto del mes pasado y cayendo 16.3 puntos respecto al año anterior. En frecuencia mensual y anual todos los sectores bajan su indicador. Respecto del mes pasado, Comercio baja 8.9 puntos, Construcción baja 11.2 puntos, Industria cae en 7.6 puntos y Minería cae en 9.6 puntos. Respecto del año pasado, las caídas son de 13.1 para Comercio, 28.4 para Construcción, 14.3 para industria y de 12.7 para Minería. Las presiones de costos siguen vigentes pero con mucha menos fuerza que el mes anterior mientras que los precios de los productos se espera se mantengan estables. El empleo agregado proyectado es ahora contractivo.

Respecto de la inflación esperada la mediana sube a 8.5 para el sector comercio con una moda de 9%, mientras que el sector industrial presenta una mediana y moda de 8%.

La situación esperada de la economía Chilena alcanzó un mínimo histórico con 23.1 puntos, mientras que la dinámica del indicador de la situación esperada de la empresa empeora llegando a 41.7 puntos.



	Comercio	Construcción	Industria	Minería	IMCE
Nov-03	65.92	41.91	53.01	65.08	56.50
Dec-03	64.73	55.28	51.50	68.79	58.80
Jan-04	65.83	53.49	57.05	73.42	61.70
Feb-04	67.52	51.88	57.10	77.64	62.64
Mar-04	65.06	53.03	57.77	75.84	62.15
Apr-04	65.42	51.02	55.72	66.00	59.24
May-04	62.66	51.10	53.61	70.46	58.61
Jun-04	63.47	51.59	53.48	77.90	60.26
Jul-04	62.84	55.63	55.62	56.21	57.55
Aug-04	63.11	57.87	55.07	74.47	61.28
Sep-04	63.50	64.29	56.68	73.84	63.04
Oct-04	64.51	66.87	54.92	60.43	60.58
Nov-04	64.94	69.87	53.17	67.49	61.92
Dec-04	64.94	72.06	53.03	64.98	61.80
Jan-05	67.31	67.13	56.81	65.48	63.00
Feb-05	66.55	64.90	56.84	76.18	64.43
Mar-05	65.71	64.96	56.09	62.52	61.37
Apr-05	65.15	64.32	54.74	55.05	59.19
May-05	63.85	62.39	51.33	64.55	59.02
Jun-05	62.24	63.54	53.14	65.62	59.71
Jul-05	60.75	59.60	52.61	82.88	61.66
Aug-05	62.33	67.04	53.14	76.88	62.50
Sep-05	63.40	62.84	55.73	77.04	63.00
Oct-05	62.85	61.47	54.65	77.95	62.37
Nov-05	62.16	60.00	54.23	64.82	59.29
Dec-05	60.68	59.43	53.00	67.39	58.84
Jan-06	61.18	58.01	53.17	52.88	56.03
Feb-06	61.85	60.56	56.78	75.96	62.37
Mar-06	62.50	58.71	56.64	63.72	59.84
Apr-06	62.90	57.87	54.65	60.23	58.38
May-06	60.49	57.96	52.44	59.32	56.79
Jun-06	56.69	51.13	48.92	52.39	51.94
Jul-06	56.55	49.12	50.95	59.46	53.63
Aug-06	60.56	50.21	48.79	71.70	56.35
Sep-06	59.02	49.01	51.54	58.27	54.23
Oct-06	58.95	51.30	51.23	57.60	54.39
Nov-06	58.44	51.75	51.12	54.76	53.77
Dec-06	58.11	53.50	49.64	52.99	53.12
Jan-07	62.35	51.70	53.36	50.08	54.70
Feb-07	62.74	55.88	54.05	61.16	57.92
Mar-07	61.40	55.45	53.50	70.02	58.97
Apr-07	60.90	53.50	50.84	54.79	54.62
May-07	62.31	54.46	50.58	59.24	55.89
Jun-07	63.08	59.11	52.04	55.03	56.69
Jul-07	60.87	57.88	51.37	58.53	56.32
Aug-07	57.58	56.84	51.48	57.38	55.12
Sep-07	59.07	58.33	54.57	76.06	60.45
Oct-07	57.36	56.60	54.23	70.05	58.44
Nov-07	57.81	53.96	50.98	60.43	55.04
Dec-07	58.81	55.47	51.58	55.92	54.94
Jan-08	58.53	48.32	51.17	69.02	55.87
Feb-08	58.60	52.66	53.10	67.54	57.13
Mar-08	54.70	50.00	47.21	61.05	52.23
Apr-08	55.28	49.75	47.45	64.29	53.03
May-08	58.07	48.48	47.26	64.41	53.45
Jun-08	54.88	41.58	45.87	57.58	49.56
Jul-08	50.26	38.17	44.23	65.13	48.58
Aug-08	52.64	39.14	46.05	65.68	50.14
Sep-08	53.13	39.36	47.56	66.96	51.11
Oct-08	44.27	28.19	39.95	57.34	42.15

1 Evolución del IMCE

El Indicador Mensual de Confianza Empresarial presentó un mínimo histórico alcanzando por primera vez 42.2 puntos, bajando 9 punto respecto al mes anterior (figuras 1a-1d) y disminuyendo 16.3 puntos respecto a igual mes del año pasado. Este indicador agregado se posiciona por primera vez claramente bajo el umbral neutro de 50 puntos indicando expectativas empresariales pesimistas para los siguientes tres a seis meses. Si revisamos la dinámica del IMCE y el IMCE que excluye al sector Minería (Figura 1b, “IMCE sin Minería”) ambos presentan una alta correlación. El IMCE que excluye al sector minero se posiciona bajo los 40 puntos, inferior respecto del IMCE Global, indicando expectativas empresariales aun más pesimistas al excluir el sector minería.

Figura 1a.
Evolución del IMCE

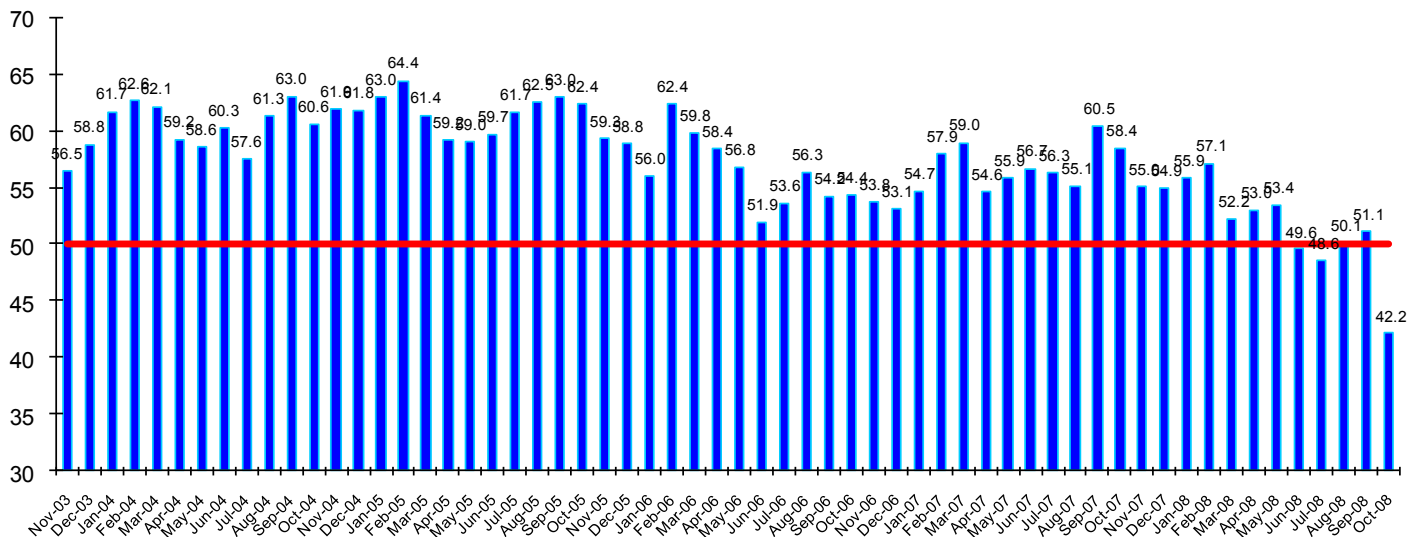


Figura 1b.
Evolución del IMCE Global versus IMCE sin Minería

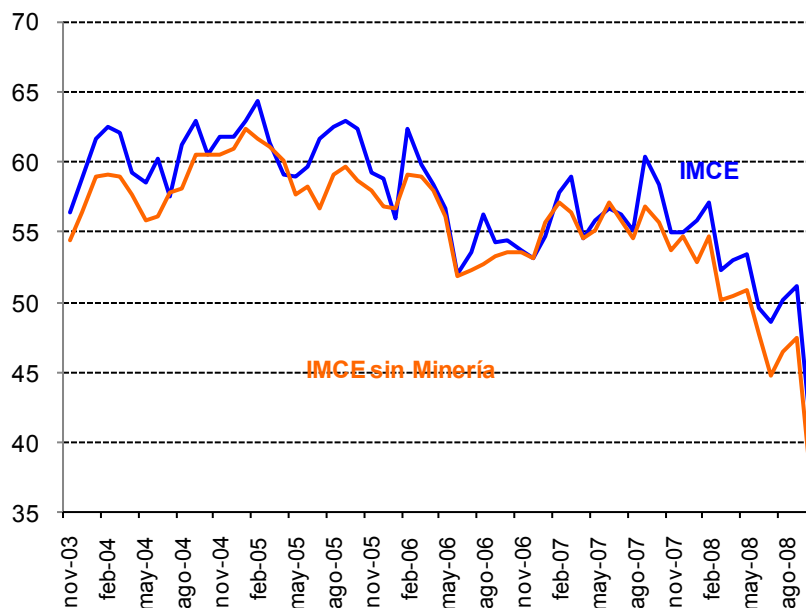


Figura 1c.

Variación del IMCE en 12 Meses y Velocidad medida por su Media Móvil de tres Meses

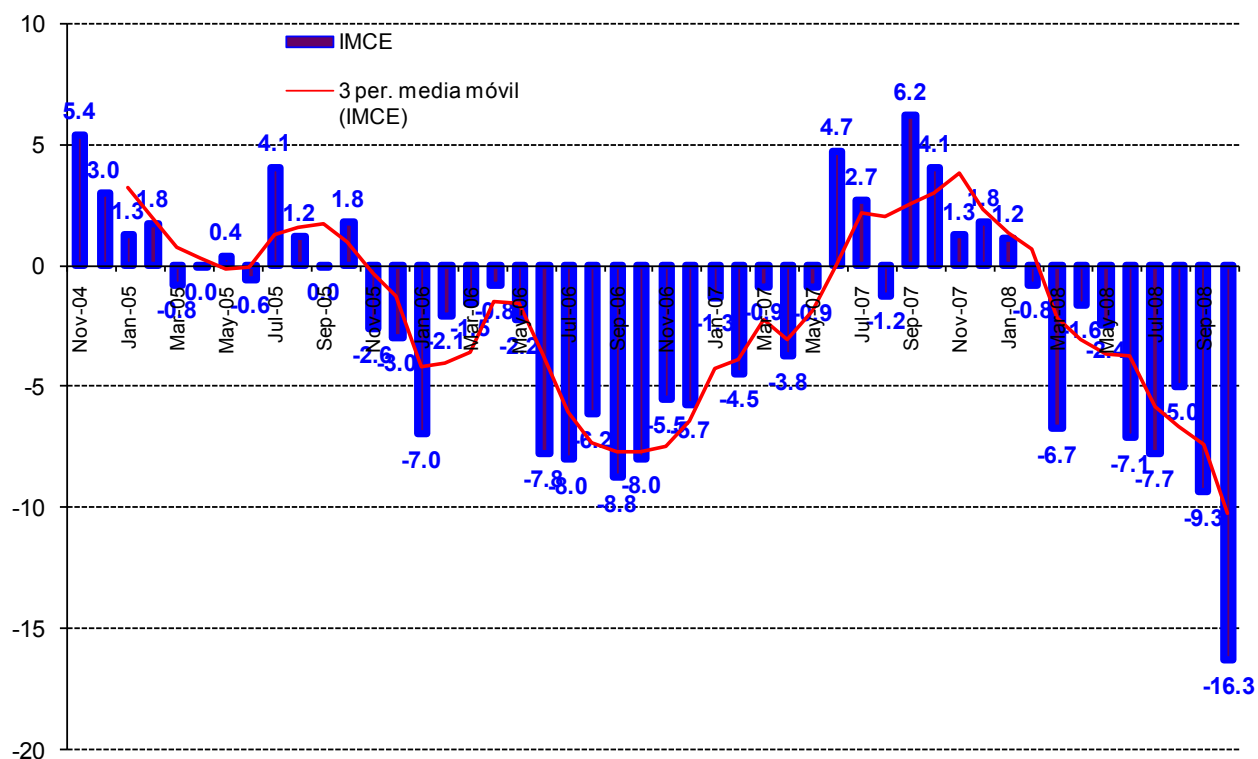
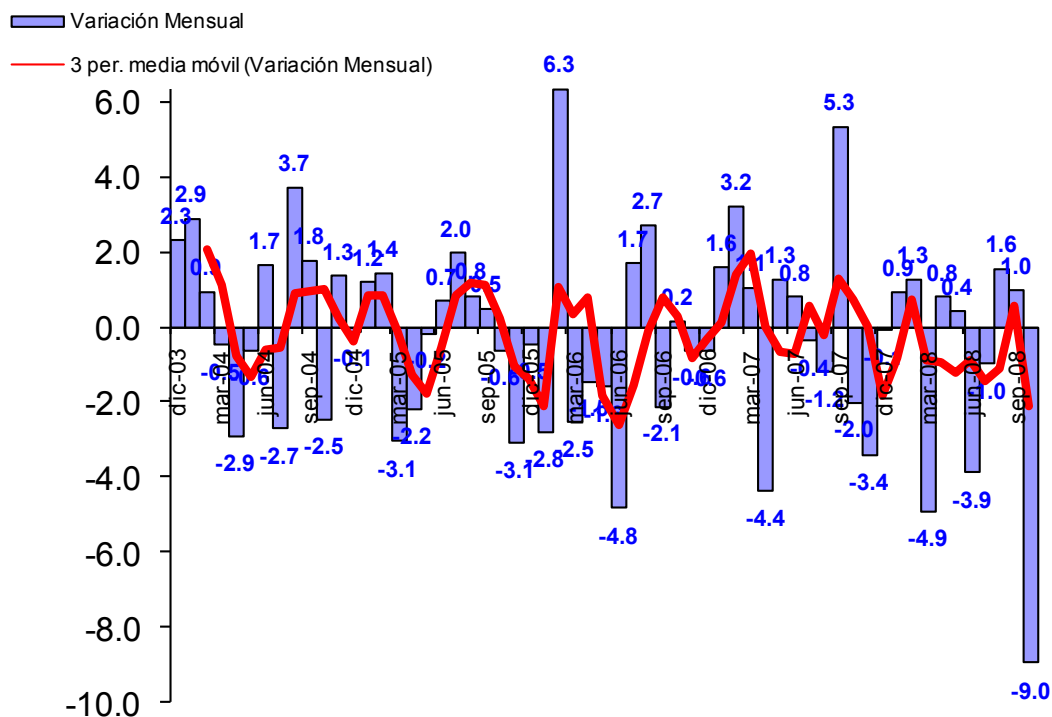


Figura 1d.

Variación del IMCE en 1 Mes y Velocidad medida por su Media Móvil de tres Meses



2 Evolución por Sectores de Actividad

Los indicadores sectoriales se presentan en las figuras 2a y 2b (resultados de las variables individuales en los cuadros 1 al 4). En materia de expectativas sectoriales, todos los sectores presentan expectativas pesimistas, presentando un brusco cambio de tendencia respecto del mes anterior. La excepción es minería con un índice de 57.3 puntos, es decir ligeramente optimista.

Figura 2a.
Evolución de los Indicadores Sectoriales

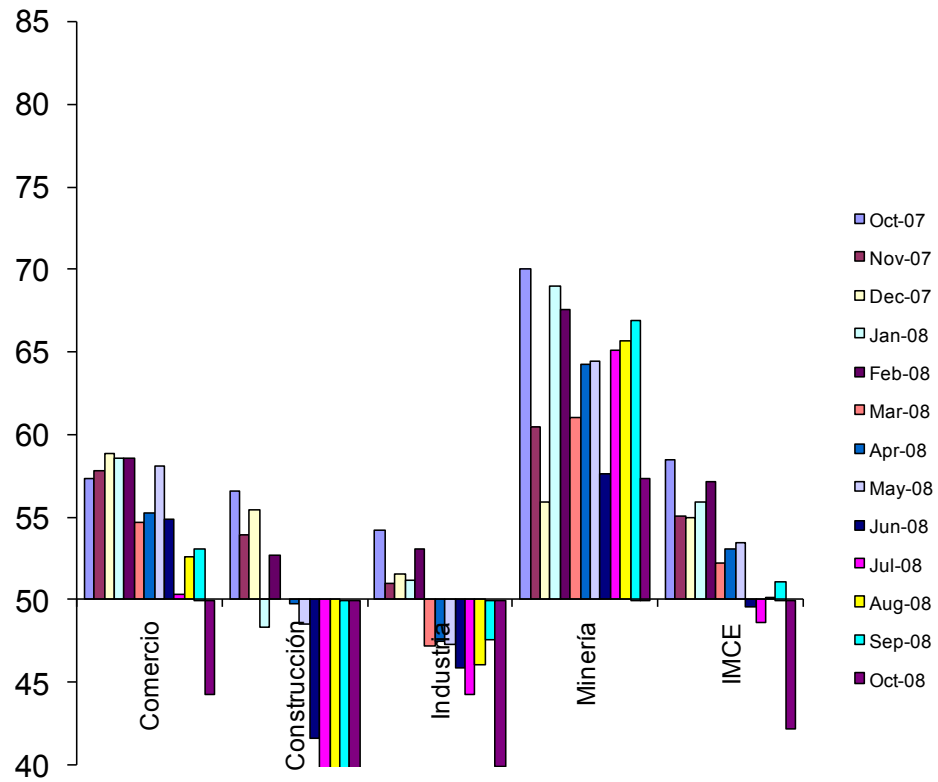
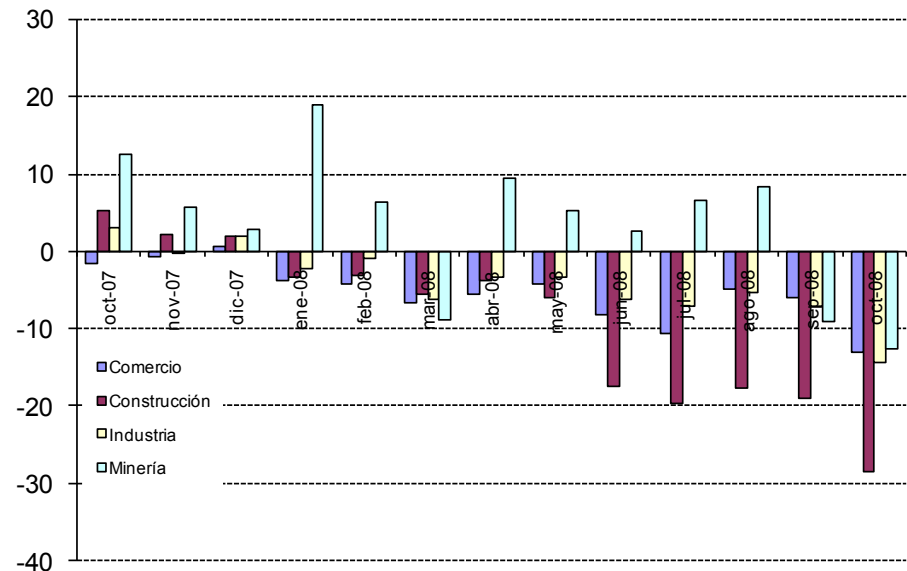


Figura 2b.
Evolución de los Indicadores Sectoriales en 12 Meses



2.1 Comercio

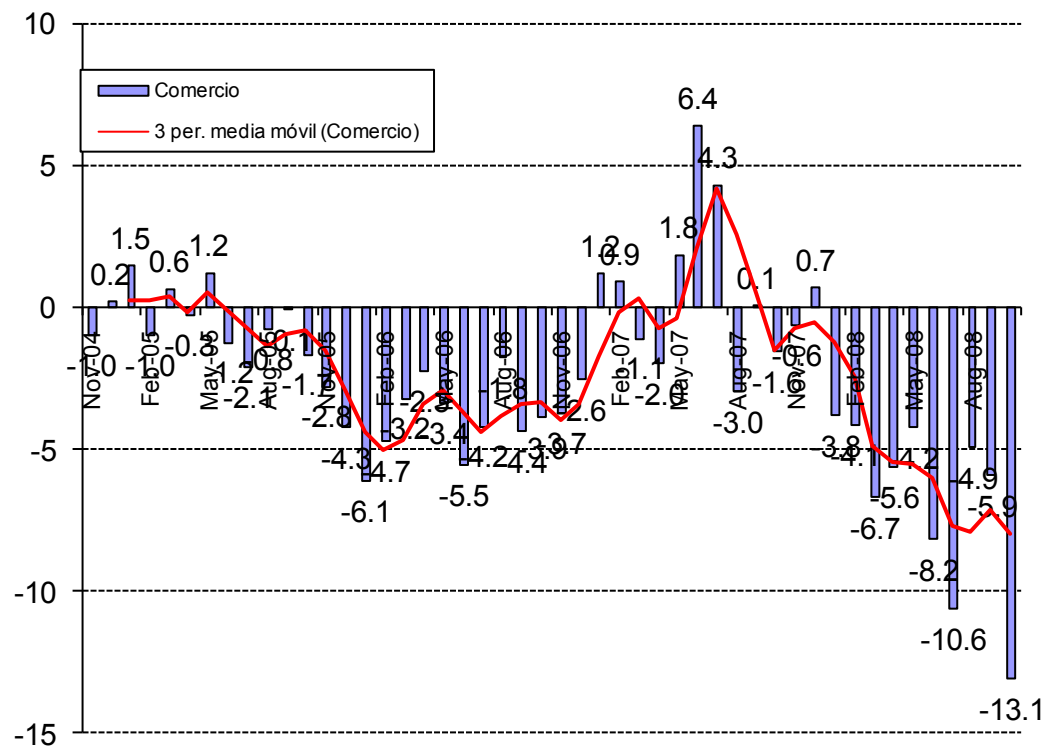
El sector comercio se ubica en un nivel pesimista, presentando una baja de 8.9 puntos en su indicador global respecto del mes pasado y una caída de 13.1 puntos respecto de igual mes del año pasado. El indicador de difusión alcanzó 44.27 puntos, lo cual se explica por una alza del sub índice de inventarios y una baja en situación general esperada de la empresa.

Las ventas esperadas empeoran rápidamente, mientras que las inversiones planeadas se deterioran. Las perspectivas de la situación económica del país se van a un nivel mínimo de 15.6 puntos. La situación general del negocio empeora 13.8 puntos en el mes y la generación de empleo se prevé contractiva al alcanzar un nivel de 44.5 puntos. Tanto los precios como los costos siguen expansivos.

Cuadro N°1 Indicador de Difusión Sectorial: Comercio

Pregunta	Comercio													Variación	
	Oct-07	Nov-07	Dec-07	Jan-08	Feb-08	Mar-08	Apr-08	May-08	Jun-08	Jul-08	Aug-08	Sep-08	Oct-08	Mes	12 Meses
Situación Actual															
Inventarios	53.9	52.7	54.1	53.5	51.6	55.2	54.9	52.0	54.1	57.1	57.9	57.9	62.9	5.0	9.0
Demanda	64.3	60.9	61.8	41.1	47.6	56.9	52.8	52.8	46.7	44.4	48.9	50.4	35.5	-14.8	-28.8
Situación General de la Empresa	62.0	63.7	65.0	66.3	65.7	64.5	62.6	65.9	62.6	57.9	57.6	60.2	52.3	-7.8	-9.7
Expectativas															
Precios	58.1	61.7	60.2	59.7	59.3	56.9	66.7	68.3	63.0	68.7	65.1	61.7	63.7	2.0	5.5
Costos	73.0	70.3	70.3	71.3	69.4	72.6	77.6	78.2	81.3	82.5	76.6	71.8	69.1	-2.7	-0.2
Empleo	56.2	57.4	55.7	53.1	50.8	55.6	53.3	52.8	50.0	46.4	49.3	51.1	44.5	-6.6	-11.7
Inversiones	61.2	60.5	61.8	60.5	61.7	57.7	61.0	59.9	58.1	51.6	58.6	54.1	40.6	-13.5	-20.6
Situación Económica Global del País	41.1	43.0	48.0	40.3	33.5	35.1	35.0	33.7	27.6	23.0	30.6	34.2	15.6	-18.6	-25.5
Situación General del Negocio	64.0	62.5	65.4	62.8	61.7	54.8	58.1	60.3	56.1	50.0	58.3	57.1	43.4	-13.8	-20.6
Ventas	69.8	65.6	55.3	55.4	60.9	55.2	54.1	57.5	52.0	47.6	54.7	59.4	41.0	-18.4	-28.8
Situación Financiera Empresa	56.2	57.0	59.8	57.0	55.2	53.2	54.9	54.8	54.1	42.9	50.7	54.1	40.6	-13.5	-15.6
Inflación Esperada 12 meses	5.0	5.0	5.4	5.0	5.0	5.0	5.5	5.5	5.7	7.5	8.0	8.0	8.5	0.5	3.5
Indice de Difusión Sectorial	57.36	57.81	58.81	58.53	58.60	54.70	55.28	58.07	54.88	50.26	52.64	53.13	44.27	-8.9	-13.1

Figura 3. Variación % respecto igual mes del año anterior: Sector Comercio



2.2 Construcción

El indicador sectorial se ubicó en 28.19 puntos, manteniéndose claramente en el área pesimista y con minimo historico, cayendo en 28.4 puntos respecto del año pasado y 11.2 puntos respecto del mes pasado. La dinámica del sector medida por la media móvil sigue su tendencia a la baja.

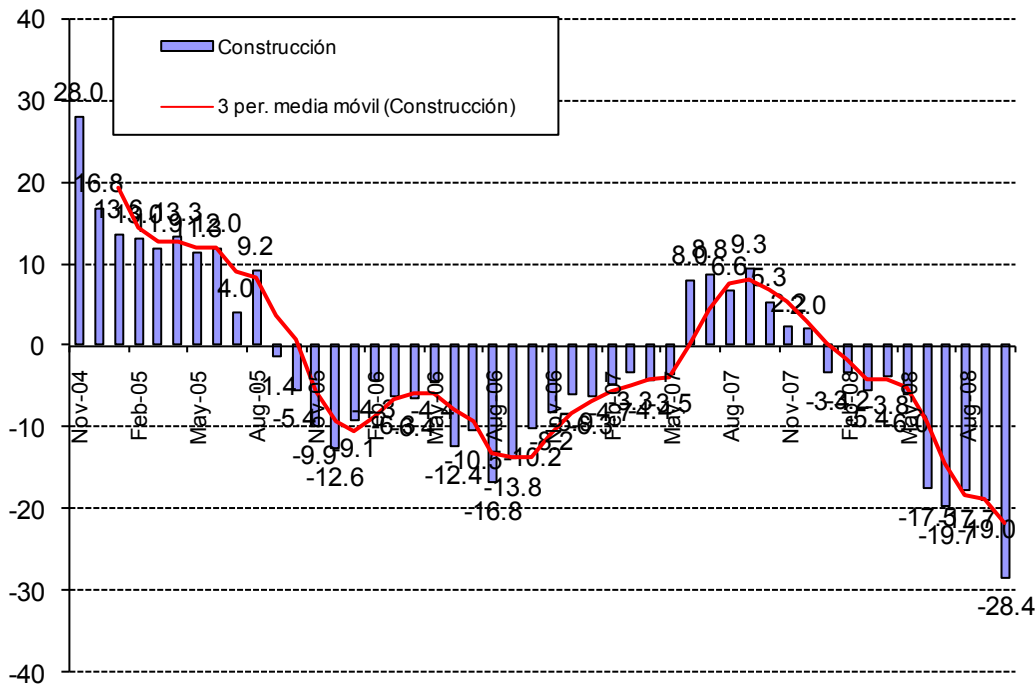
La demanda actual aparece como deprimida, así como el nivel de actividad de los últimos tres meses, mientras la situación actual del negocio está ligeramente pesimista.

En términos de expectativas, el indicador de costos de producción se ajusta a la baja alcanzando este mes un sub indicador de 55.9 puntos, comenzando a ceder respecto del año pasado (-27.6) y del mes anterior (-25.3). Las presiones salariales se contraen (46.1), bajando las presiones salariales en 24.7 puntos respecto del año pasado. La situación financiera de la empresa se mantiene muy baja con 32.4 puntos, con una baja de 28.5 puntos respecto del año pasado y 13.2 respecto del mes pasado. El sector espera que la economía presente fuertes signos de menor actividad, presentándose una baja de 25 puntos respecto del año pasado, situando al sub indicador en un mínimo record de 13.7 puntos, indicando claramente una situación de expectativas sectoriales negativas respecto de la economía chilena.

Cuadro N°2 Indicador de Difusión Sectorial: Construcción

Pregunta	Construcción													Variación	
	Oct-07	Nov-07	Dec-07	Jan-08	Feb-08	Mar-08	Apr-08	May-08	Jun-08	Jul-08	Aug-08	Sep-08	Oct-08	Mes	12 Meses
Situación Actual															
Demanda	51.4	50.0	53.6	46.2	47.3	47.4	46.0	44.9	41.1	34.9	35.9	35.6	25.0	-10.6	-26.4
Nivel de Actividad (3 meses)	55.7	53.5	51.6	46.6	51.1	45.9	45.0	44.4	39.6	33.3	34.3	36.6	27.0	-9.7	-28.7
Situación General de la Empresa	59.4	61.4	60.9	60.6	60.1	61.2	57.0	57.1	53.0	49.5	52.5	54.0	45.6	-8.4	-13.8
Expectativas															
Precios	66.0	61.9	65.1	61.1	61.2	61.2	60.5	65.2	71.8	62.4	62.6	58.9	38.7	-20.2	-27.3
Costos	83.5	82.2	83.9	83.2	81.4	85.7	84.0	93.9	93.6	95.2	89.9	81.2	55.9	-25.3	-27.6
Salarios	70.8	71.8	72.4	66.8	69.7	63.3	65.5	65.7	64.4	62.9	62.1	61.9	46.1	-15.8	-24.7
Empleo	61.8	57.9	57.3	50.5	58.0	52.6	53.5	52.0	42.1	41.4	42.4	43.1	31.4	-11.7	-30.4
Situación Económica Global del País	38.7	37.1	39.1	37.0	34.6	27.0	34.5	24.7	17.8	17.2	25.3	27.7	13.7	-14.0	-25.0
Situación Financiera Empresa	60.8	55.9	55.2	51.0	51.6	51.0	51.0	49.0	42.1	39.8	40.4	45.5	32.4	-13.2	-28.5
Indice de Difusión Sectorial	56.60	53.96	55.47	48.32	52.66	50.00	49.75	48.48	41.58	38.17	39.14	39.36	28.19	-11.2	-28.4

Figura 4. Variación % respecto igual mes del año anterior: Sector Construcción



2.3 Industria Manufacturera

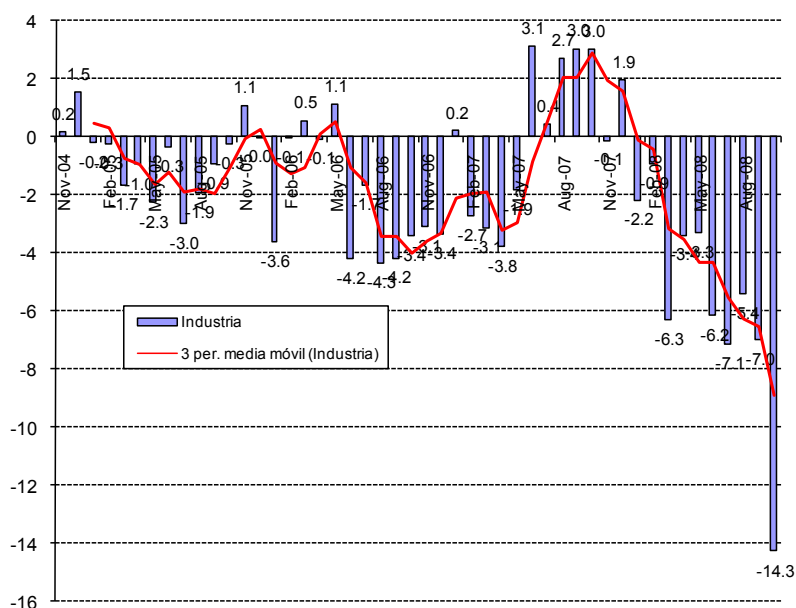
El sector manufacturero presenta un índice para este mes un nivel de 39.95 puntos, inferior en 7.6 puntos respecto al nivel observado en la encuesta del mes pasado e inferior en 14.3 puntos respecto del año pasado. Este índice sectorial se consolida en la vecindad negativa de la situación de neutralidad sobre el desarrollo económico sectorial y mantiene una baja variabilidad en sus perspectivas desde prácticamente mediados del 2005. La producción actual se presenta contractiva (45.7) mientras el nivel del sub índice de inventarios se mantiene a niveles excesivos con 62.4 puntos. La demanda actual sigue en contracción: es inferior a la demanda que enfrentó el sector el mes pasado alcanzando 34.2 puntos.

La producción esperada se posiciona en el nivel de pesimismo (48.1). Las presiones salariales y de precios siguen al alza aunque con menos fuerza que el mes pasado. Los costos de producción siguen expansivos con 66 puntos pero bajando sus presiones respecto del año pasado (-10.3). La generación de empleo sectorial se presenta pesimista con 39.7 puntos. La situación económica del país se ve muy negativa con 15.3 puntos, aun cuando se tienen expectativas no tan pesimistas respecto de lo que le ocurrirá al sector en los próximos meses (41.1). Los encuestados se posicionan en un nivel de inflación esperada de 8% (mediana), superior en 2.6 puntos porcentuales respecto del mismo mes del año pasado, presentando nuevamente signos de des alineamiento respecto del objetivo del Banco Central (3%).

Cuadro N°3 Indicador de Difusión Sectorial: Industria Manufacturera

Pregunta	Industria Manufacturera													Variación	
	Oct-07	Nov-07	Dec-07	Jan-08	Feb-08	Mar-08	Apr-08	May-08	Jun-08	Jul-08	Aug-08	Sep-08	Oct-08	Mes	12 Meses
Situación Actual															
Producción	65.4	60.0	52.4	49.5	50.0	52.4	54.3	48.2	45.1	47.1	50.9	48.4	45.7	-2.8	-19.7
Inventarios	52.9	54.5	52.6	53.1	50.8	52.4	52.4	53.4	55.1	57.5	57.3	57.8	62.4	4.7	9.5
Demanda	49.5	50.7	53.8	48.6	49.0	43.5	43.8	44.5	41.0	38.9	40.5	38.7	34.2	-4.5	-15.3
Uso de Capacidad	73.9	75.2	76.3	74.2	74.2	76.2	75.1	73.8	72.4	71.9	72.5	71.8	73.0	1.1	-0.9
Situación General de la Empresa	51.7	55.7	52.8	54.7	53.8	49.5	51.4	50.0	45.6	47.8	50.2	50.0	45.7	-4.3	-6.0
Expectativas															
Producción	66.1	56.8	53.6	58.0	61.1	50.5	51.0	50.7	51.7	51.2	55.0	61.8	48.1	-13.7	-18.0
Precios	60.2	60.0	63.0	64.6	66.3	62.0	66.0	67.6	69.2	69.5	69.2	65.3	56.0	-9.4	-4.3
Salarios	67.8	69.5	70.1	69.2	64.3	64.8	64.4	64.6	66.0	67.5	66.2	66.4	62.4	-4.0	-5.4
Costos	76.3	79.3	81.8	81.2	80.4	85.9	84.4	87.2	86.7	89.2	86.2	76.2	66.0	-10.2	-10.3
Empleo	54.9	52.5	49.3	49.8	44.2	38.0	41.6	42.7	43.2	40.4	43.8	48.2	39.7	-8.5	-15.2
Inversiones	64.4	62.3	61.8	62.0	61.8	57.9	59.8	59.1	57.0	54.6	55.4	56.7	45.2	-11.5	-19.2
Situación Económica Global del País	43.4	43.6	40.0	41.1	32.3	31.6	33.3	30.6	32.5	19.7	29.5	34.2	15.3	-18.9	-28.1
Situación General del Negocio	64.9	59.8	60.9	59.4	57.5	49.3	53.3	55.5	55.6	50.5	55.2	57.3	41.1	-16.2	-23.7
Inflación Esperada 12 meses	5.4	5.0	5.0	5.0	5.0	5.0	5.5	5.5	6.0	8.0	8.0	8.0	8.0	0.0	2.6
Índice de Difusión Sectorial	54.23	50.98	51.58	51.17	53.10	47.21	47.45	47.26	45.87	44.23	46.05	47.56	39.95	-7.6	-14.3

Figura 5. Variación % respecto igual mes del año anterior: Sector Industrial



2.3.1 Análisis Uso de Capacidad Instalada de la Industria Manufacturera

El uso de capacidad instalada es un indicador importante al momento de evaluar la capacidad de respuesta del sector frente a shocks de demanda, de manera que se puede determinar la capacidad ociosa existente y, por ende, las posibilidades de alzas de precios que las empresas puedan implementar como manera de enfrentar mayores ventas, lo cual se hace relevante en economías sobrecalentadas en su demanda interna.

El uso de la capacidad instalada del sector aumentó respecto del mes pasado mientras que controlando por estacionalidad el uso cayó en casi 1 punto porcentual (variación respecto del año pasado), alcanzando actualmente un uso promedio del 72.98% con una mediana y moda de 80%. Al efectuar un análisis estadístico por decil de la capacidad instalada, se observa que el 10% de las firmas tiene menos del 45% de su capacidad instalada ociosa y que el 10% superior tiene más de un 95.2% de uso.

Figura 6a. Uso de Capacidad Instalada y Promedio Móvil (3 Meses)

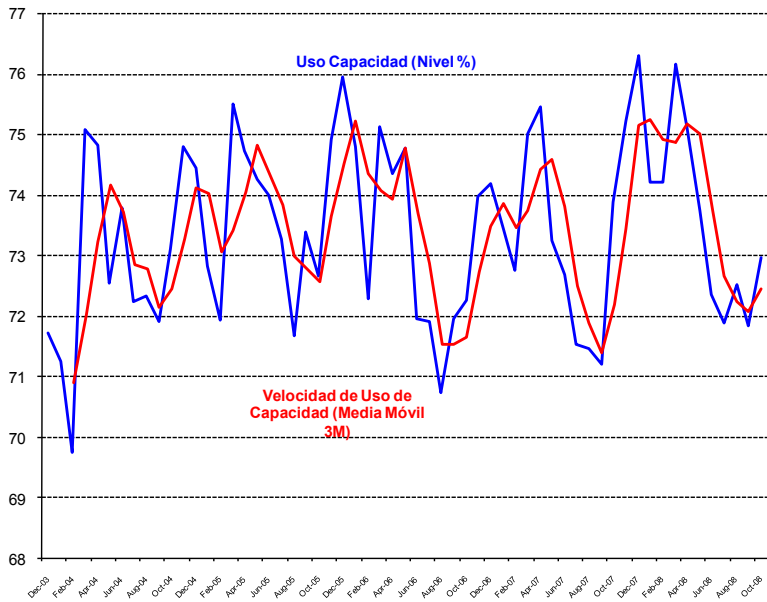
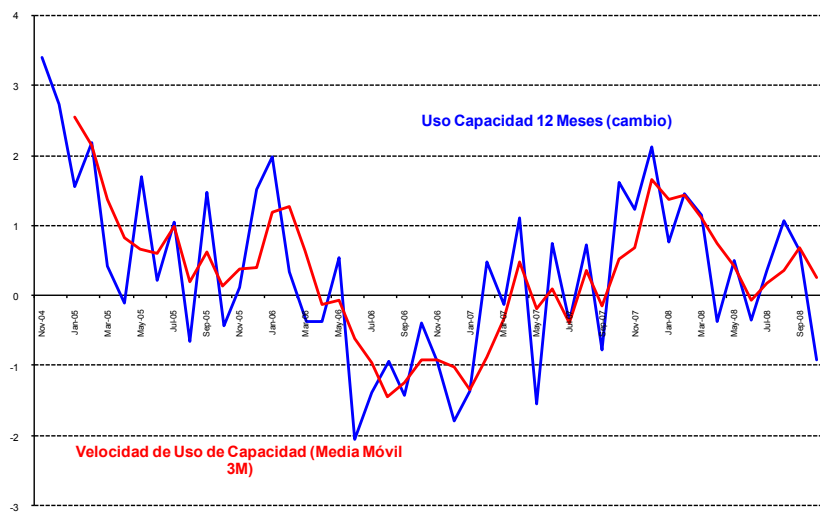


Figura 6b. Uso de Capacidad Instalada y Promedio Móvil (variación 12 Meses)



2.4 Minería

Para el sector minero la evolución de los sub índices de demanda y producción de cobre han presentado un nivel alto de volatilidad, lo cual se traduce en un incremento en la dispersión del indicador IMCE. Este mes los encuestados piensan que el precio de sus productos tenderán a disminuir, presentando un subíndice de 42.3 puntos.

El sub índice de producción actual alcanzó un nivel de 77.1 puntos, bajando 9 puntos respecto del mes pasado y 10.8 puntos respecto del año pasado. Por su parte el sub índice de inventarios presentó un índice de 50.4 que se entiende como volumen de inventarios adecuado. El índice de demanda que enfrentó el sector presentó un nivel casi neutral con 52.2 puntos, bajando 8.2 puntos respecto del mes pasado y 38.9 respecto al año pasado. La situación general de la empresa es excelente con un índice de 83.8 puntos, aunque inferior en 12.9 puntos respecto del año pasado. El sector sigue trabajando a un alto nivel de uso de capacidad instalada con 94.6%.

En la sub sección de expectativas, observamos que la producción esperada para los próximos meses presenta un indicador expansivo de 70.2 puntos, inferior al mes pasado en 17.6 puntos. La expectativa de costos de insumos presenta un índice de 47.7 puntos con una variación de -15.5 puntos respecto al mes anterior y de 17.3 puntos respecto del año pasado. La dinámica de las expectativas que espera el sector para la economía Chilena se presenta en un nivel levemente pesimista con un indicador de 47.6 puntos.

Cuadro N°4 Indicador de Difusión Sectorial: Minería

Pregunta	Minería													Variación	
	Oct-07	Nov-07	Dec-07	Jan-08	Feb-08	Mar-08	Apr-08	May-08	Jun-08	Jul-08	Aug-08	Sep-08	Oct-08	Mes	12 Meses
Situación Actual															
Producción	87.9	82.8	85.1	21.6	84.7	80.4	28.0	79.4	92.9	78.0	81.3	86.1	77.1	-9.0	-10.8
Inventarios	50.0	50.2	50.2	51.0	51.0	49.2	50.2	50.3	50.2	49.2	49.1	47.4	50.4	3.0	0.4
Demanda	91.2	64.1	61.6	63.1	60.5	51.9	61.7	66.0	66.2	68.4	65.8	60.4	52.2	-8.2	-38.9
Uso de Capacidad	96.0	95.3	95.4	95.9	94.4	95.3	92.2	95.9	95.7	95.9	94.0	95.2	94.6	-0.7	-1.4
Situación General de la Empresa	96.7	99.0	90.1	94.7	94.3	89.1	66.2	93.7	90.4	97.3	93.9	83.9	83.8	-0.1	-12.9
Expectativas															
Producción	69.0	67.5	56.4	95.0	93.1	80.4	81.4	77.5	56.7	76.2	80.3	87.9	70.2	-17.6	1.2
Precios	48.7	43.5	47.3	58.0	49.6	43.8	51.9	45.0	48.8	49.3	46.2	44.4	42.3	-2.1	-6.3
Costos	65.1	67.9	63.9	68.1	67.4	65.0	69.2	62.8	73.5	65.0	65.4	63.2	47.7	-15.5	-17.3
Salarios	84.6	77.3	79.1	81.6	81.3	83.7	80.6	79.7	77.9	82.7	89.8	79.7	80.3	0.6	-4.3
Empleo	64.1	62.3	66.8	60.0	67.0	67.5	58.2	53.7	60.2	67.4	55.2	67.9	61.0	-6.9	-3.0
Inversiones	99.5	100.0	73.0	99.5	99.4	99.4	99.0	98.9	95.7	98.8	98.9	98.9	95.8	-3.0	-3.7
Situación General de la Empresa	66.9	62.5	67.3	70.1	65.9	59.3	80.4	53.6	54.2	57.3	59.0	55.4	50.8	-4.6	-16.1
Situación Económica Global del País	59.8	58.4	61.6	59.3	51.5	51.5	49.5	41.6	44.6	48.0	49.8	48.9	47.6	-1.4	-12.2
Índice de Difusión Sectorial	70.05	60.43	55.92	69.02	67.54	61.05	64.29	64.41	57.58	65.13	65.68	66.96	57.34	-9.6	-12.7

Figura 7. Variación % respecto igual mes del año anterior: Sector Minería

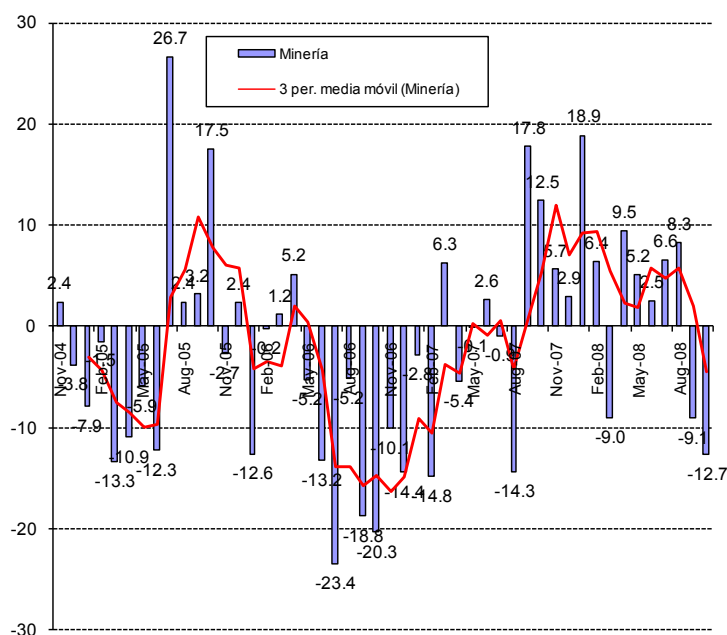
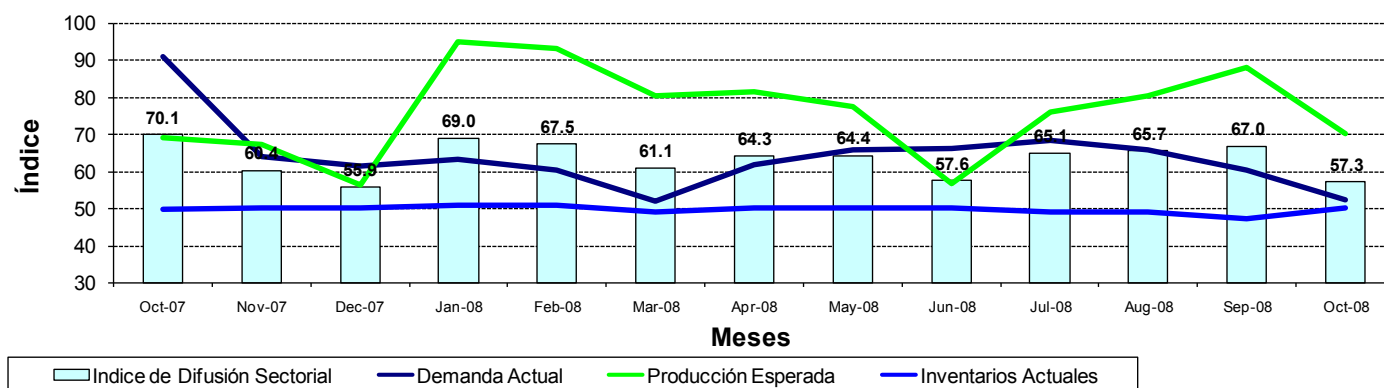


Figura 8. Indicador Difusión del Sector Minería

Indicador Difusión Minería



3 Análisis por Variables Individuales

Los índices que presentan alzas respecto al mes pasado fueron: inventarios (+4.2), uso de capacidad (0.2%) e inflación esperada (0.3%). Por otra parte, entre los índices que presentan caídas se encuentran producción actual (-5.9), demanda actual (-9.5), situación actual de la empresa (-5.1), producción o ventas esperada (-16.6), precios de venta (-7.4), salarios (-6.4), empleo (-8.4), costos de insumos (-13.4), inversiones (-9.3), situación esperada de la empresa (-12.2) y la situación esperada para el país que cae 13.2 puntos.

Cuadro N°5. Indicadores de Confianza Sectorial: Variables Individuales

Indicador	Oct 08	Sep 08	Oct 07	Cambio Mes Anterior	Cambio en 12 Meses
Producción Actual	61.4	67.3	76.6	-5.9	-15.2
Demanda	36.7	46.3	64.1	-9.5	-27.4
Inventarios	58.6	54.4	52.3	4.2	6.3
Uso de Capacidad	83.8	83.5	84.9	0.2	-1.2
Situación Actual Empresa	56.9	62.0	67.5	-5.1	-10.6
Producción o Ventas Esperada	53.1	69.7	68.3	-16.6	-15.2
Precios Venta	50.2	57.6	58.3	-7.4	-8.1
Salarios	63.0	69.3	74.4	-6.4	-11.4
Empleo	44.2	52.6	59.2	-8.4	-15.1
Costos Insumos	59.7	73.1	73.6	-13.4	-13.9
Inversiones	60.6	69.9	75.0	-9.3	-14.5
Situación Esperada Empresa	41.7	53.9	62.2	-12.2	-20.5
Situación Esperada País	23.1	36.3	45.7	-13.2	-22.7
Inflación Esperada 12 meses	8.25	8.00	5.2	0.3	3.1

Figura 9. Indicadores Sectoriales por Concepto: Nivel Actual

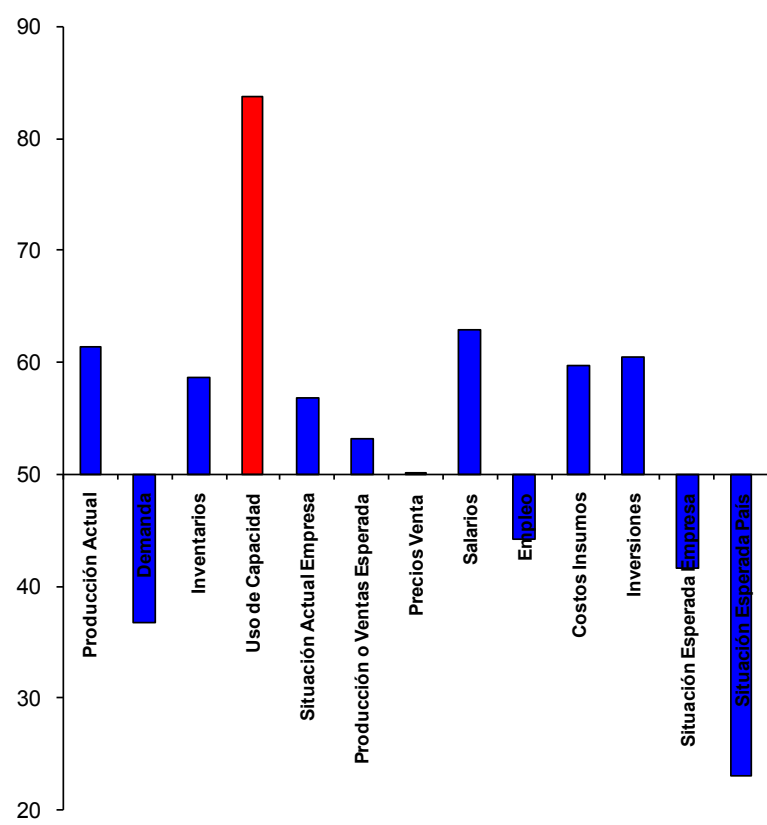


Figura 10. Indicadores Sectoriales por Concepto: Comparación Mes Año Anterior

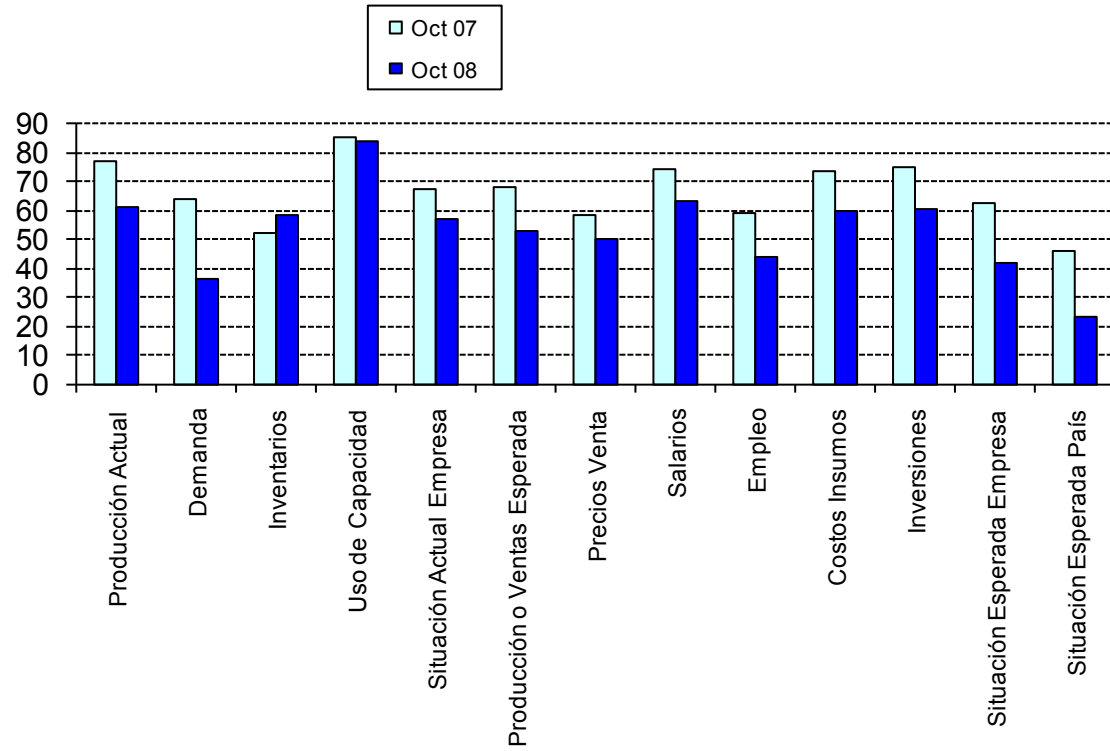
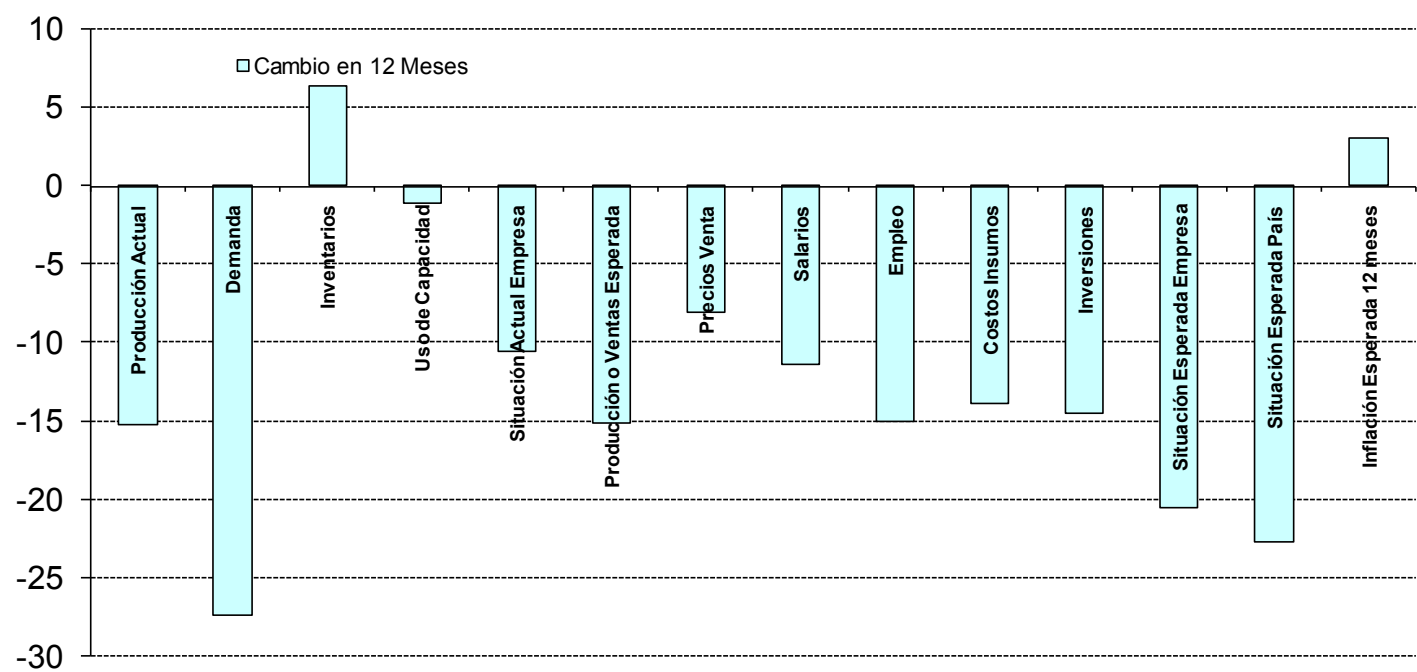


Figura 11. Indicadores Sectoriales por Concepto: Cambio en 12 Meses



3.1 Expectativas de Situación Económica Chilena y Empresarial

Analizando la dinámica de los sub índices agregados para la situación esperada de la economía versus la situación esperada para las empresas, podemos ver una alta correlación, visualizándose una dinámica a veces muy similar entre ambos índices (ver Figura 12).

Las expectativas de la empresa se presentan pesimistas alcanzando 41.7 puntos promedio. Correlacionado con esta tendencia, la situación económica del país esperada empeora manteniéndose en un nivel extremadamente pesimista alcanzando este mes 23.1 puntos, es decir en el peor rango pesimista observado desde la creación del IMCE en noviembre del 2003. Dada la correlación existente entre las perspectivas económicas y los volúmenes de inversión de parte de las empresas es posible que esta variable se vea afectada negativamente en los meses siguientes, dejando de lado eso si al sector minería que sigue su propia dinámica (ver Figura 13).

Figura 12. Índice Expectativas de Economía Chilena y Situación Esperada de la Empresa

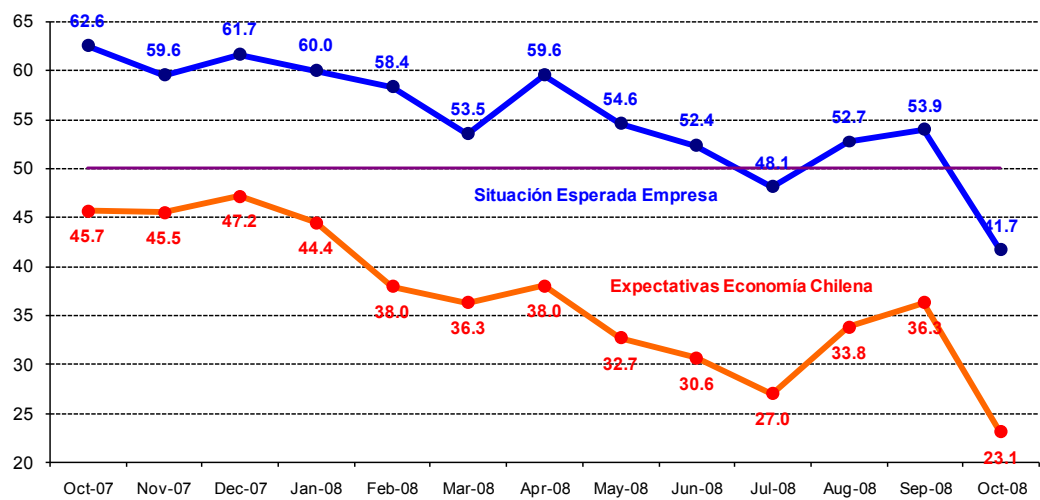
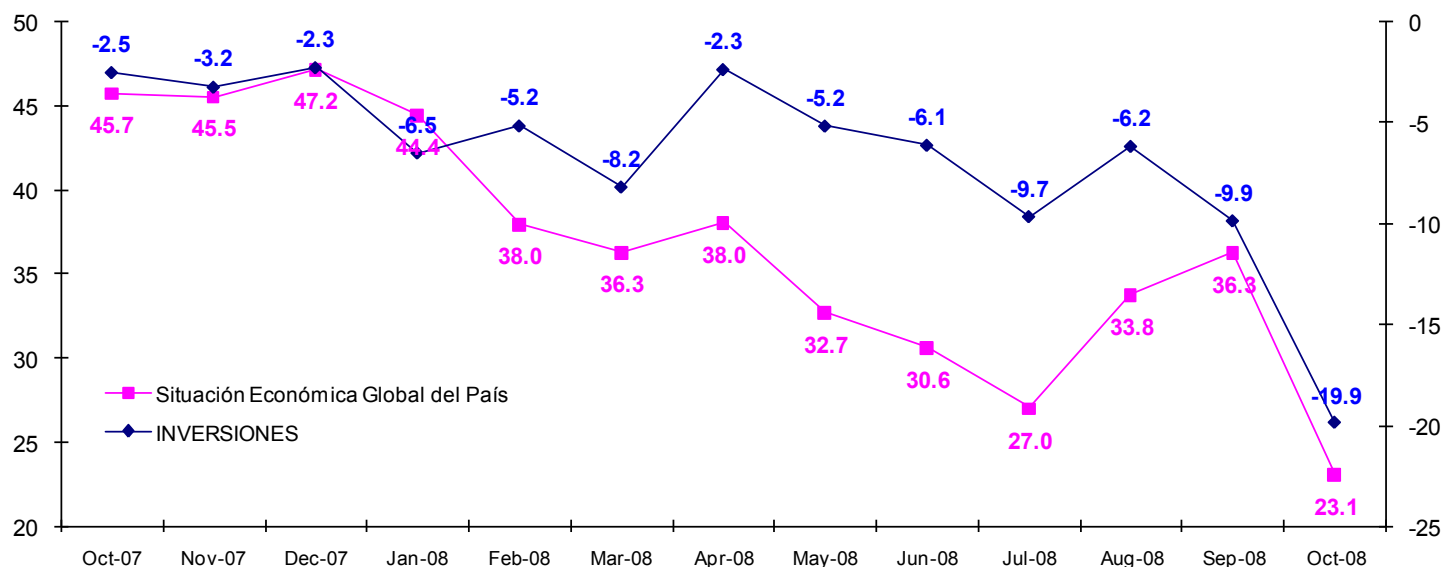
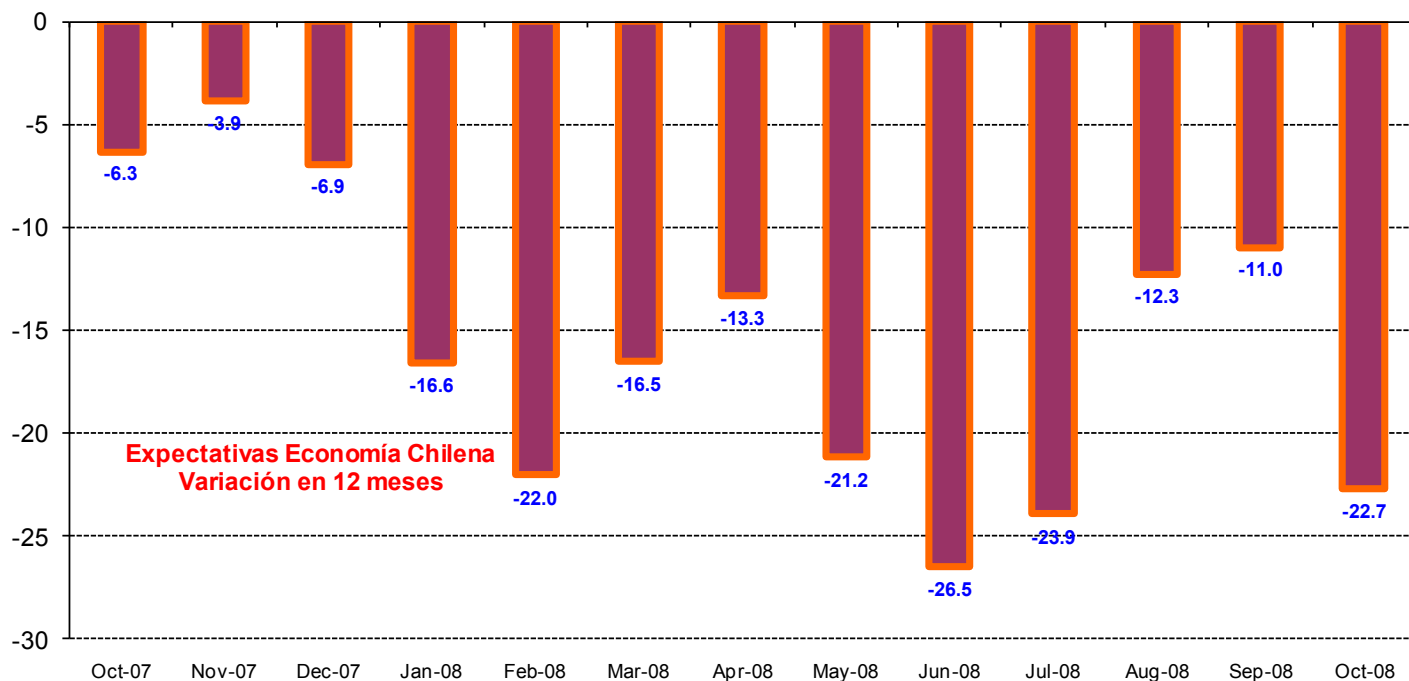


Figura 13. Índice Expectativas de Economía Chilena e Inversión Planeada (Cambio 12 meses)



Analizando la evolución de las perspectivas económicas del país en tasas de variación en 12 meses (Figura 14), vemos el ajuste de las expectativas con una baja del índice de 22.7 puntos respecto de igual mes del año pasado que ha llevado a este sub indicador a alcanzar un nivel de pesimismo de 23.1 puntos, situación de pesimismo que se ha consolidado a comienzos de este año, pero que comenzó a gestarse en agosto del 2007.

Figura 14. Evolución Índice Expectativas de Economía Chilena (Variación en 12 Meses)



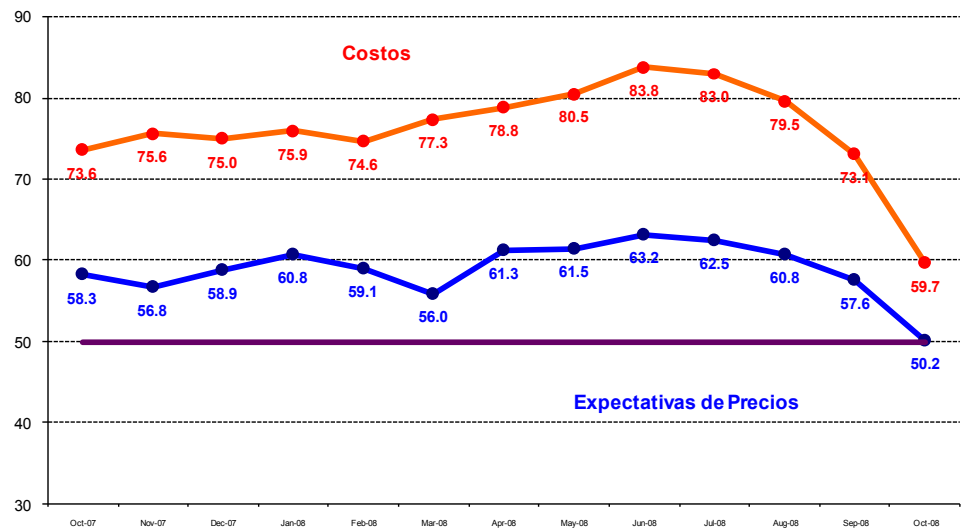
3.2 Encuesta de Costos e Inflación Esperada

Como una forma de evaluar la dinámica de la inflación esperada, la Figura 15 puede ser utilizada para monitorear estas presiones inflacionarias y para correlacionarlas con la pregunta de costos. Se observa una correlación positiva de ambos

índices, sin embargo existe una diferencia permanente de nivel entre el sub índice de costos y el de precios siendo este último inferior respecto de los costos.

La observación de este mes muestra presiones de costos altas pero con mucha menor fuerza que la observada durante el mes pasado (cae de 73.1 a 59.7 puntos), siguiendo la dinámica de desinflación observada los meses previos. Respecto del índice de precios de ventas las presiones al alza desaparecieron alcanzándose un índice de 50.2 puntos.

Figura 15. Índice de Precios y Costos Esperados



Inflación Esperada

Respecto de la pregunta correspondiente a las *expectativas de inflación para los próximos 12 meses*, de los resultados de la encuesta se observa cierta homogeneidad en la distribución estadística sin evidenciarse una diferencia estadística sustantiva entre sectores.

Las expectativas de inflación para los 12 meses próximos esperadas para el sector comercio es de 8.17% y para la industria es de 7.9%, variando levemente en ambos sectores respecto del mes pasado. La mediana y la moda de la inflación se ubican en 8.5 y 9% para comercio, mientras que para la industria se ubican en 8% (Figura 16a y 16b y cuadro 6).

Figura 16a. Inflación Esperada en 12 meses (Promedio de Medianas de Ambos Sectores)

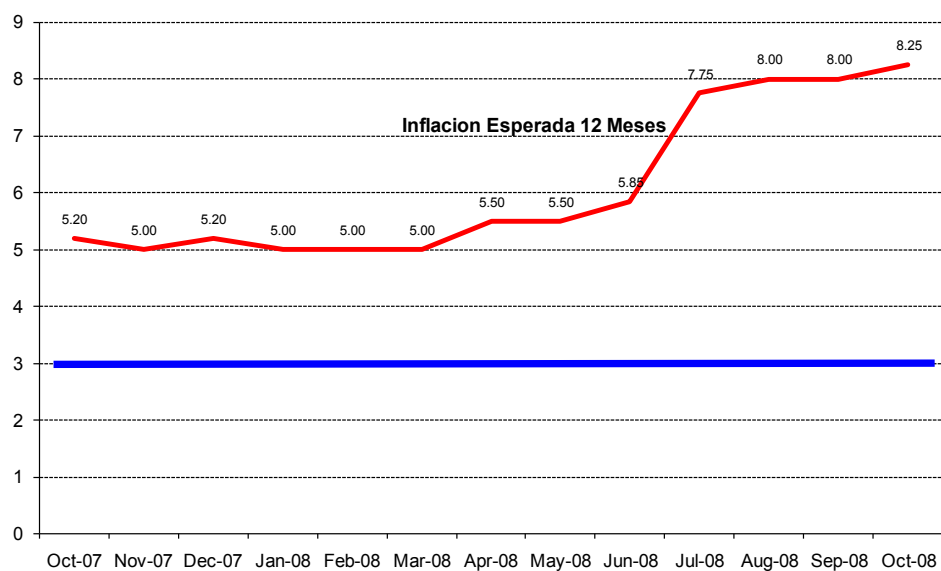
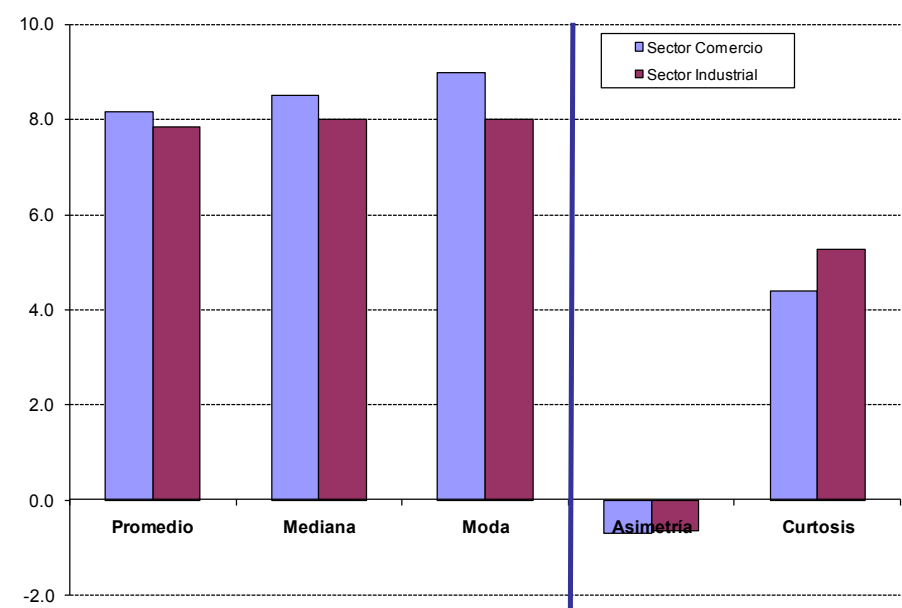


Figura 16b. Estadísticos de la Inflación Esperada en 12 meses Sectoriales



Cuadro N°6. Análisis estadístico de la Inflación Esperada

Inflación Esperada 12 meses		
Estadístico	Sector	
	Comercio	Industrial
Promedio	8.17	7.86
Mediana	8.50	8.00
Moda	9.00	8.00
Asimetría	-0.70	-0.65
Curtosis	4.41	5.27

Muestra

Este mes la muestra alcanzó a 448 encuestados lo que corresponde al 73.4% de la muestra referencial.

Cuadro N°7 Base Muestral

Población			
Sector	BCCh	Encuestadas	%
Comercio	200	128	64.0%
Construcción	100	102	102.0%
Industria	300	209	69.7%
Minería	10	9	90.0%
Totales	610	448	73.4%