

Indicador Mensual de Confianza Empresarial | IMCE

Informe Noviembre 2009



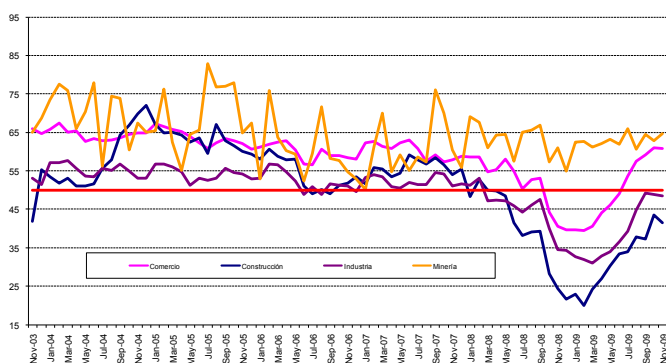
Resumen Ejecutivo

El Indicador Mensual de Confianza Empresarial (IMCE) alcanzó este mes un nivel de 53.38 puntos, descendiendo 0.21 puntos respecto del mes pasado mientras sube 14.22 puntos respecto al año anterior, posicionando las expectativas empresariales en un nivel ligeramente optimista. En frecuencia anual todos los sectores mejoran: Comercio (+20.4), Construcción (+17), Industria (+14), y Minería (+3.7).

Las presiones de costos siguen al alza aunque con menos fuerza. Sin embargo no se perciben presiones de precios asociadas a estos mayores costos. La situación esperada de la empresa sigue mejorando alineado con las expectativas de la economía chilena. El empleo proyectado se presenta como levemente expansivo y se percibe una normalización de los inventarios. El uso de la capacidad instalada industrial mejora en frecuencia mensual y anual alcanzando un 72.7% de uso.

La inflación esperada permanece constante en donde tanto Comercio como Industria presentan una mediana del 2.5%, repitiéndose la figura del mes anterior.

La situación esperada de la economía Chilena se consolida definitivamente en el rango optimista, aun cuando baja respecto del mes anterior. El sub indicador llegó a los 78.8 puntos (82.6 el mes anterior), y si se excluye el sector Minería este indicador llega a 72.3 puntos (77.1 mes anterior).



	Comercio	Construcción	Industria	Minería	IMCE
Nov-03	65.92	41.91	53.01	65.08	56.50
Dec-03	64.73	55.28	51.50	68.79	58.80
Jan-04	65.83	53.49	57.05	73.42	61.70
Feb-04	67.52	51.88	57.10	77.64	62.64
Mar-04	65.06	53.03	57.77	75.84	62.15
Apr-04	65.42	51.02	55.72	66.00	59.24
May-04	62.66	51.10	53.61	70.46	58.61
Jun-04	63.47	51.59	53.48	77.90	60.26
Jul-04	62.84	55.63	55.62	56.21	57.55
Aug-04	63.11	57.87	55.07	74.47	61.28
Sep-04	63.50	64.29	56.68	73.84	63.04
Oct-04	64.51	66.87	54.92	60.43	60.58
Nov-04	64.94	69.87	53.17	67.49	61.92
Dec-04	64.94	72.06	53.03	64.98	61.80
Jan-05	67.31	67.13	56.81	65.48	63.00
Feb-05	66.55	64.90	56.84	76.18	64.43
Mar-05	65.71	64.96	56.09	62.52	61.37
Apr-05	65.15	64.32	54.74	55.05	59.19
May-05	63.85	62.39	51.33	64.55	59.02
Jun-05	62.24	63.54	53.14	65.62	59.71
Jul-05	60.75	59.60	52.61	82.88	61.66
Aug-05	62.33	67.04	53.14	76.88	62.50
Sep-05	63.40	62.84	55.73	77.04	63.00
Oct-05	62.85	61.47	54.65	77.95	62.37
Nov-05	62.16	60.00	54.23	64.82	59.29
Dec-05	60.68	59.43	53.00	67.39	58.84
Jan-06	61.18	58.01	53.17	52.88	56.03
Feb-06	61.85	60.56	56.78	75.96	62.37
Mar-06	62.50	58.71	56.64	63.72	59.84
Apr-06	62.90	57.87	54.65	60.23	58.38
May-06	60.49	57.96	52.44	59.32	56.79
Jun-06	56.69	51.13	48.92	52.39	51.94
Jul-06	56.55	49.12	50.95	59.46	53.63
Aug-06	60.56	50.21	48.79	71.70	56.35
Sep-06	59.02	49.01	51.54	58.27	54.23
Oct-06	58.95	51.30	51.23	57.60	54.39
Nov-06	58.44	51.75	51.12	54.76	53.77
Dec-06	58.11	53.50	49.64	52.99	53.12
Jan-07	62.35	51.70	53.36	50.08	54.70
Feb-07	62.74	55.88	54.05	61.16	57.92
Mar-07	61.40	55.45	53.50	70.02	58.97
Apr-07	60.90	53.50	50.84	54.79	54.62
May-07	62.31	54.46	50.58	59.24	55.89
Jun-07	63.08	59.11	52.04	55.03	56.69
Jul-07	60.87	57.88	51.37	58.53	56.32
Aug-07	57.58	56.84	51.48	57.38	55.12
Sep-07	59.07	58.33	54.57	76.06	60.45
Oct-07	57.36	56.60	54.23	70.05	58.44
Nov-07	57.81	53.96	50.98	60.43	55.04
Dec-07	58.81	55.47	51.58	55.92	54.94
Jan-08	58.53	48.32	51.17	69.02	55.87
Feb-08	58.60	52.66	53.10	67.54	57.13
Mar-08	54.70	50.00	47.21	61.05	52.23
Apr-08	55.28	49.75	47.45	64.29	53.03
May-08	58.07	48.48	47.26	64.41	53.45
Jun-08	54.88	41.58	45.87	57.58	49.56
Jul-08	50.26	38.17	44.23	65.13	48.58
Aug-08	52.64	39.14	46.05	65.68	50.14
Sep-08	53.13	39.36	47.56	66.96	51.11
Oct-08	44.27	28.19	39.95	57.34	42.15
Nov-08	40.55	24.47	34.46	61.00	39.16
Dec-08	39.65	21.65	34.35	54.99	37.24
Jan-09	39.60	22.97	32.60	62.46	38.22
Feb-09	39.41	20.05	31.88	62.66	37.41
Mar-09	40.51	24.20	31.06	61.22	37.87
Apr-09	44.01	27.02	32.89	62.16	40.14
May-09	46.10	30.32	33.95	63.13	41.85
Jun-09	48.97	33.50	36.52	62.00	43.91
Jul-09	53.56	33.95	39.25	65.99	46.93
Aug-09	57.56	37.78	44.84	60.64	49.73
Sep-09	59.19	37.36	49.20	64.44	52.41
Oct-09	60.98	43.62	48.82	62.93	53.59
Nov-09	60.90	41.49	48.47	64.71	53.38

1 Evolución del IMCE

El Indicador Mensual de Confianza Empresarial presentó un nivel de 53.38 puntos, cayendo 0.21 puntos respecto al mes anterior (figuras 1a-1d) y subiendo 14.22 puntos respecto a igual mes del año pasado. Este indicador agregado se consolida levemente por sobre el umbral neutral de 50 puntos indicando expectativas ligeramente optimistas para los siguientes tres a seis meses.

Si revisamos la dinámica del IMCE y el IMCE que excluye al sector Minería (Figura 1b, "IMCE sin Minería") ambos presentan una alta correlación. El IMCE que excluye al sector minero se posiciona en 50.75 puntos (nivel que se entiende como neutral). Este indicador parcial es inferior respecto del IMCE Global, indicando expectativas empresariales optimistas del sector minería que elevan en el margen el IMCE global.

Figura 1a.
Evolución del IMCE

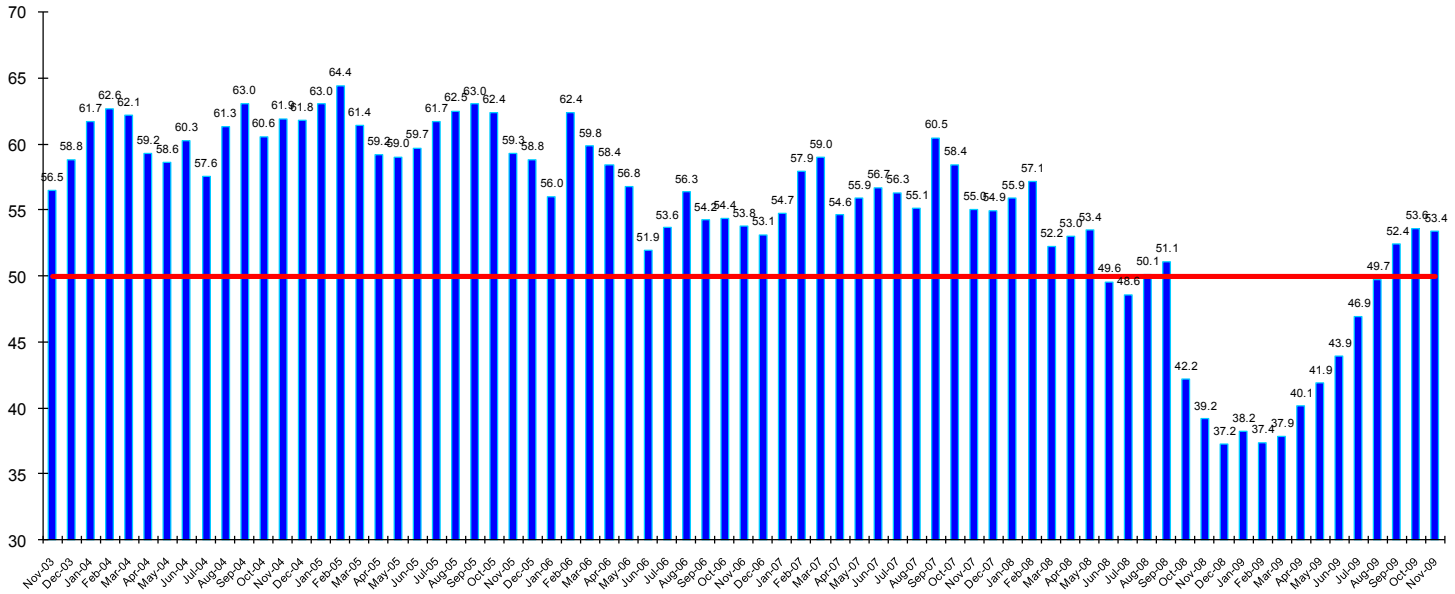


Figura 1b.
Evolución del IMCE Global versus IMCE sin Minería

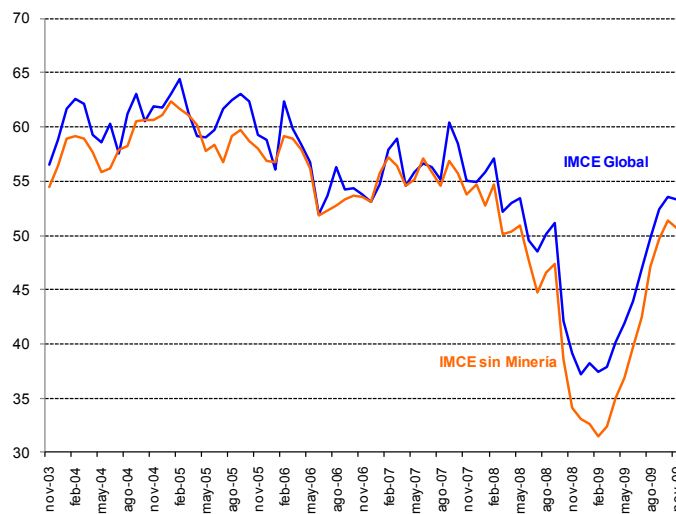


Figura 1c.

Variación del IMCE en 12 Meses y Velocidad medida por su Media Móvil de tres Meses

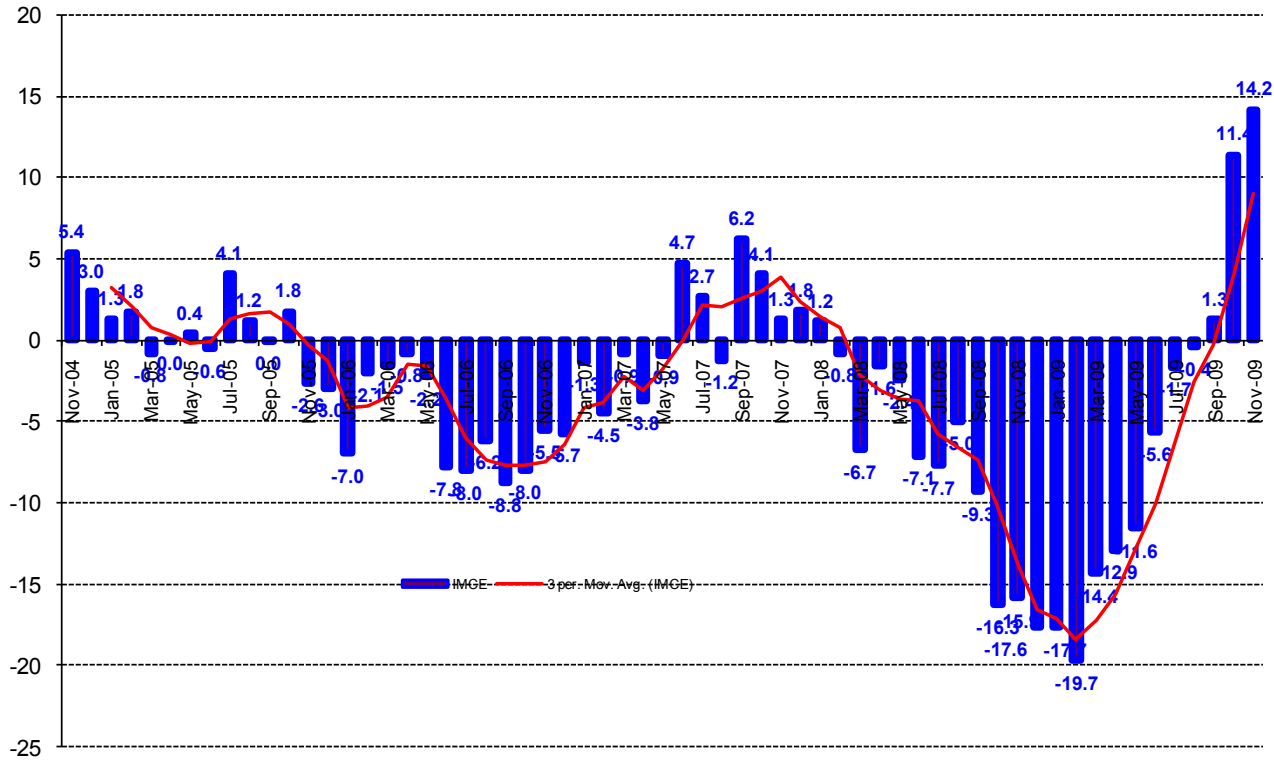
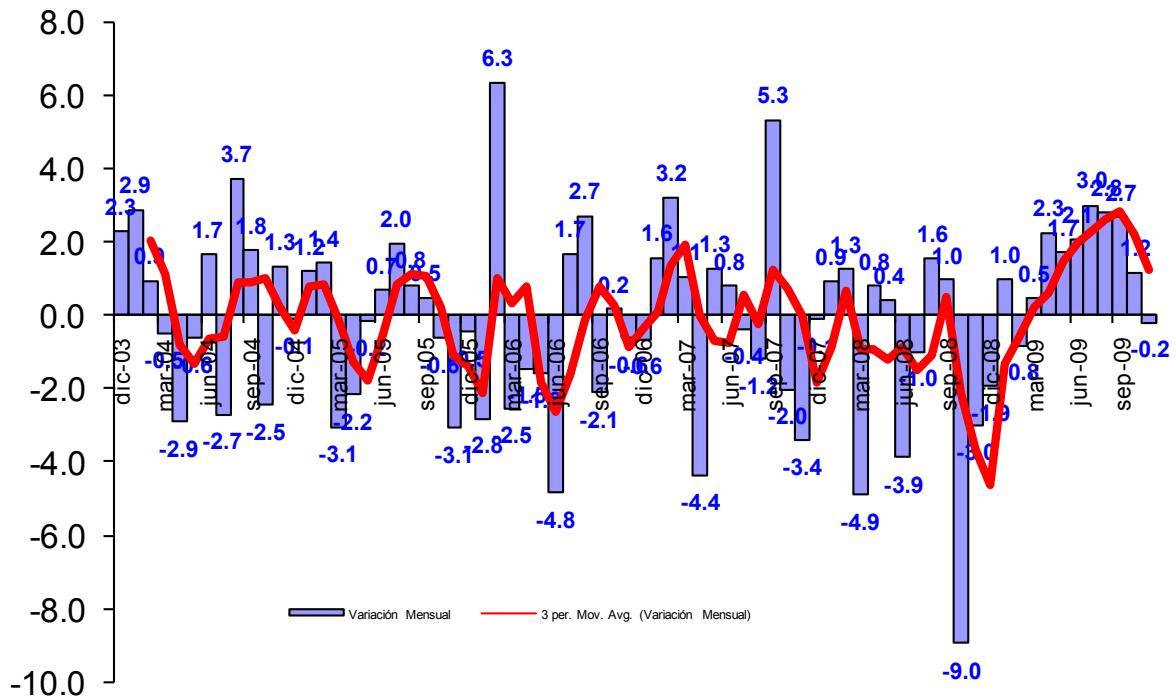


Figura 1d.

Variación del IMCE en 1 Mes y Velocidad medida por su Media Móvil de tres Meses



2 Evolución por Sectores de Actividad

Los indicadores sectoriales se presentan en las figuras 2a y 2b (resultados de las variables individuales en los cuadros 1 al 4). En materia de expectativas sectoriales, Construcción presenta expectativas pesimistas y de cerca le sigue Industria con un nivel levemente pesimista. Comercio y Minería que presentan índices claramente optimistas. La explicación general para esta dinámica optimista proviene de la disminución del exceso de inventarios, de un mejoramiento de la situación de la empresa del sector comercio, de la menor debilidad de la demanda por bienes industriales, y finalmente por las positivas expectativas de producción futura, muy correlacionadas con la situación esperada de la economía chilena.

Figura 2a.
Evolución de los Indicadores Sectoriales (ordenados por sector y por mes)

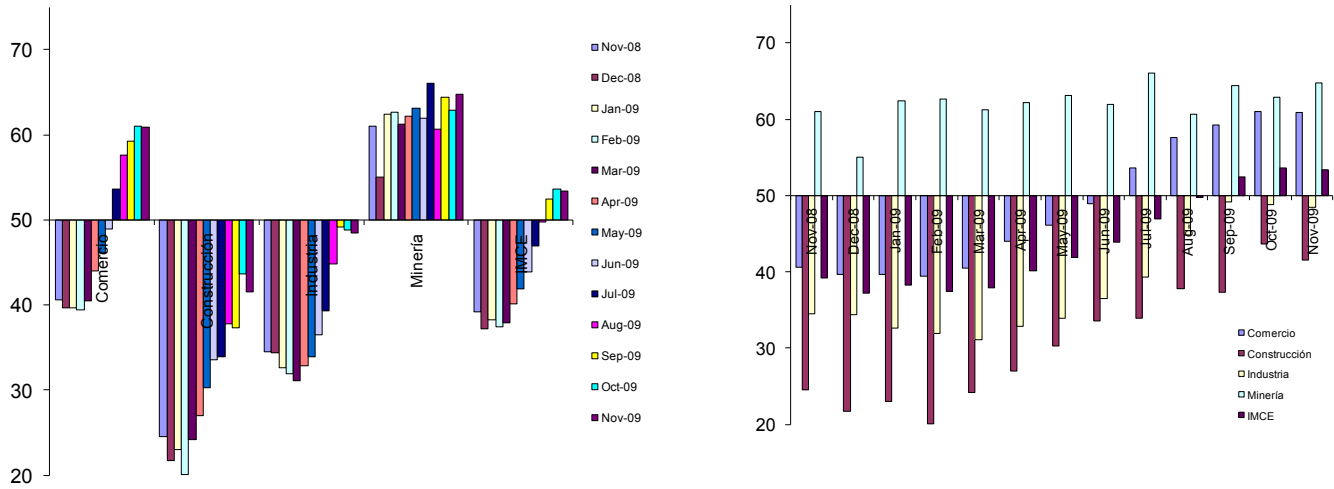
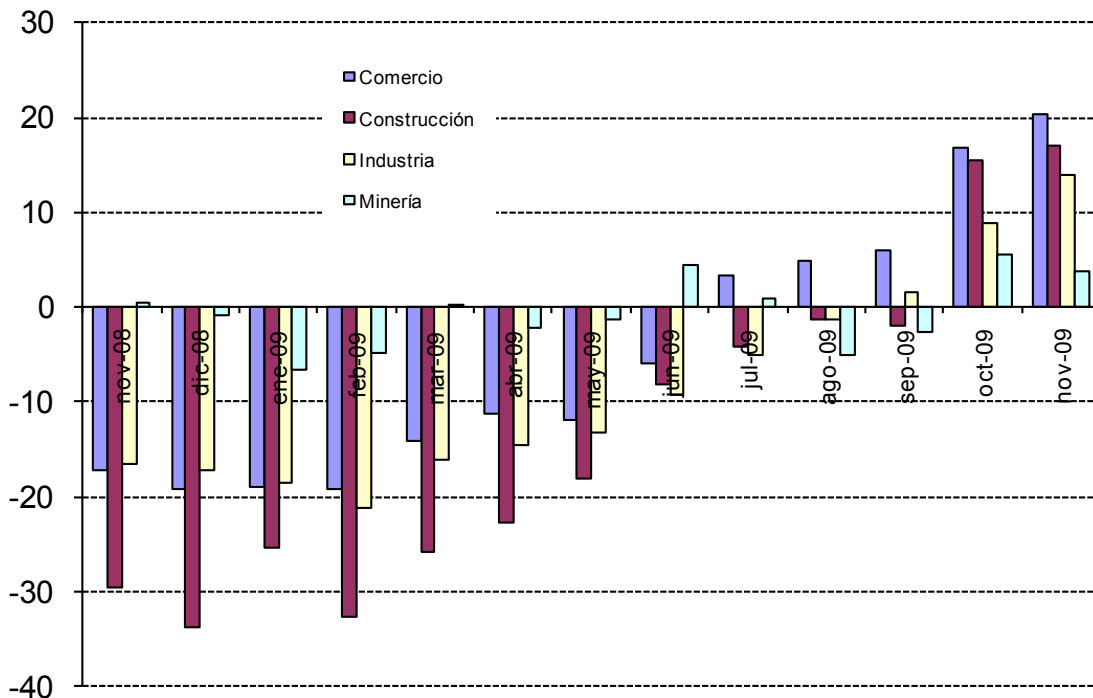


Figura 2b.
Evolución de los Indicadores Sectoriales en 12 Meses



2.1 Comercio

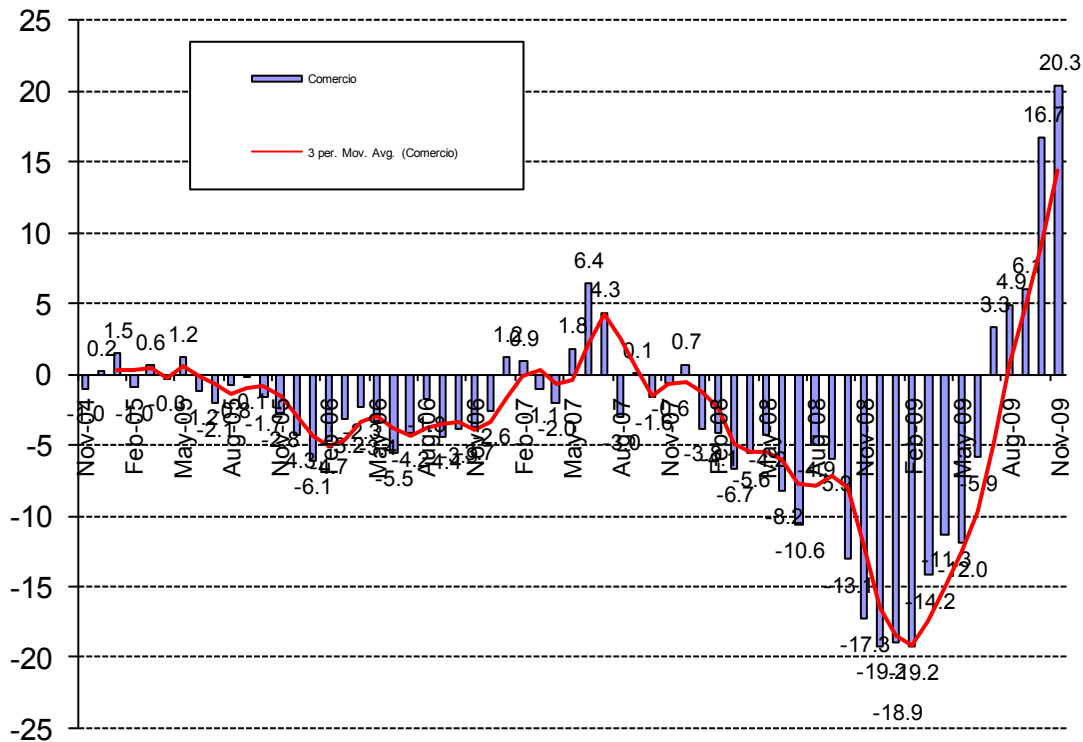
El sector comercio se mantiene claramente en un nivel optimista. La disminución marginal de 0.1 puntos respecto del mes pasado se explica por una disminución del exceso de los inventarios y un mejoramiento de la situación actual de la empresa. El indicador de difusión alcanzó 60.9 puntos, mejorando respecto del año pasado en 20.3 puntos.

Las ventas esperadas están a un nivel muy optimista (72.7), y las inversiones planeadas siguen al alza alcanzando 63.1 puntos creciendo respecto del año pasado (+26.9). Las perspectivas de la situación económica del país disminuyen levemente para alcanzar 79.6 puntos. La situación general esperada del negocio sigue optimista pero cae 4.3 puntos en el mes aunque mejora 37.2 puntos respecto del año pasado, alcanzando un nivel de optimismo de 74.2 puntos. La generación de empleo se presenta expansiva al alcanzar un nivel de 57.7 puntos mejorando respecto del mes (+0.9) como del año pasado (+23). Los precios esperados de los productos vendidos se espera aumenten en el margen (54.6) y los costos esperados sectoriales alcanzan los 58.8 puntos, presentándose así un alza esperada en los costos pero no de la magnitud observada hace doce meses.

Cuadro N°1 Indicador de Difusión Sectorial: Comercio

Pregunta	Comercio												Variación		
	Nov-08	Dec-08	Jan-09	Feb-09	Mar-09	Apr-09	May-09	Jun-09	Jul-09	Aug-09	Sep-09	Oct-09	Nov-09	Mes	12 Meses
Situación Actual															
Inventarios	67.3	66.3	67.1	68.6	66.5	66.4	64.5	60.0	59.2	57.7	55.1	53.6	50.0	-3.6	-17.3
Demanda	34.6	39.0	29.1	27.5	50.0	39.8	42.3	48.8	51.5	55.8	60.6	63.5	65.0	1.5	30.4
Situación General de la Empresa	52.0	50.8	49.1	48.3	48.1	49.2	48.0	51.2	53.4	56.2	55.5	57.9	58.5	0.5	6.5
Expectativas															
Precios	55.9	50.8	45.3	44.9	41.5	41.8	44.8	45.0	44.7	55.4	55.1	57.1	54.6	-2.5	-1.3
Costos	61.4	56.1	48.3	45.3	43.1	48.4	52.4	52.3	50.4	60.8	59.4	63.9	58.8	-5.0	-2.6
Empleo	34.6	31.1	34.6	33.1	31.5	37.5	37.9	44.6	48.1	51.2	55.5	56.7	57.7	0.9	23.0
Inversiones	36.2	33.3	35.5	33.9	34.2	43.4	46.4	48.5	51.1	58.5	63.0	63.5	63.1	-0.4	26.9
Situación Económica Global del País	14.6	14.0	15.4	13.6	16.9	32.8	39.5	48.8	57.3	75.4	79.9	83.3	79.6	-3.7	65.0
Situación General del Negocio	37.0	34.5	36.8	38.6	40.0	49.2	54.8	55.8	66.4	74.2	77.2	78.6	74.2	-4.3	37.2
Ventas	35.4	30.7	32.9	35.6	41.2	45.7	47.6	50.0	61.8	68.5	78.0	76.6	72.7	-3.9	37.3
Situación Financiera Empresa	37.4	37.1	39.3	41.9	45.4	50.8	49.6	54.2	56.9	65.4	68.1	70.2	70.0	-0.2	32.6
Inflación Esperada 12 meses	8.0	6.0	4.5	4.0	3.2	3.5	3.0	2.5	2.0	2.0	2.0	2.5	2.5	0.0	-5.5
Indice de Difusión Sectorial	40.55	39.65	39.60	39.41	40.51	44.01	46.10	48.97	53.56	57.56	59.19	60.98	60.90	-0.1	20.3

Figura 3. Variación % respecto igual mes del año anterior: Sector Comercio



2.2 Construcción

Este sector se mantiene como el más pesimista de los sectores encuestados y aun no consolida su mejoramiento respecto del resto de los sectores. El indicador sectorial se ubicó en 41.49 puntos, bajando 2.1 puntos respecto del mes anterior y subiendo 17 puntos respecto del año pasado. La dinámica del sector medida por la media móvil consolida su punto de inflexión sin embargo se ve como el sector que más lento está moviéndose hacia la posición de neutralidad. Observando la tendencia aun quedarían unos meses como para observar una situación de optimismo sectorial consolidada.

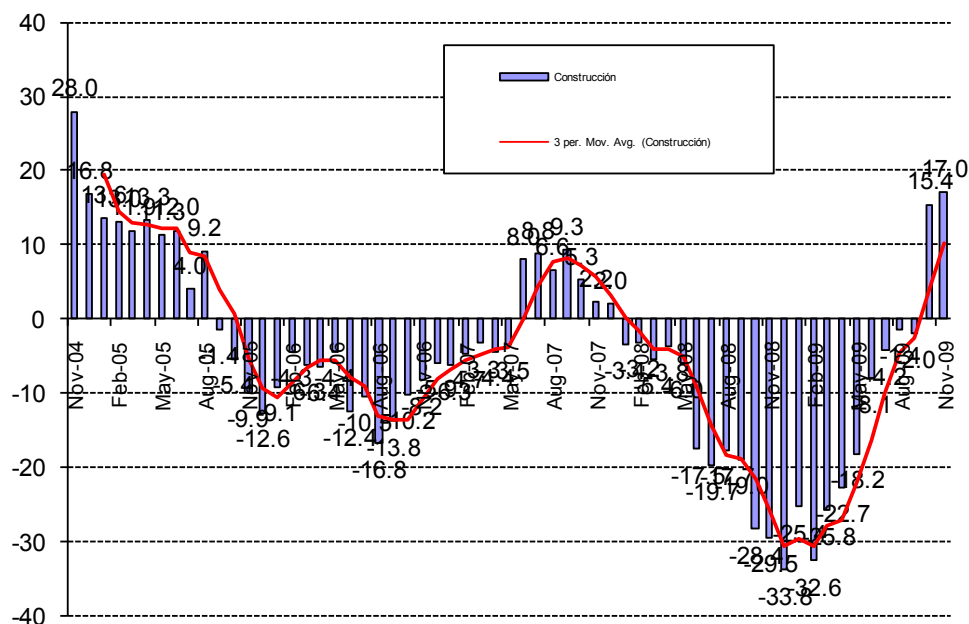
La demanda actual aparece como deprimida (29.3 puntos). El nivel de actividad de los últimos tres meses se presenta marginalmente deprimido (45.2 puntos), agregando a esto que la situación actual del negocio de la construcción es marginalmente mala (48.9), pero mejorando respecto del año pasado subiendo 6.4 puntos.

En términos de expectativas, el indicador de costos de producción se posiciona como expansivo alcanzando ahora un sub indicador de 63.8 puntos, disminuyendo 3.2 puntos respecto del mes pasado, y subiendo 21.8 puntos respecto de hace doce meses. Las presiones salariales se muestran como ligeramente al alza (54.3 puntos). La situación financiera esperada de la empresa es ligeramente optimista con 56.4 puntos, es decir 32.6 puntos mejor que el año pasado. Las expectativas de la economía chilena siguen optimistas con 60.6 puntos, es decir 48.9 puntos más arriba que el nivel observado el año pasado.

Cuadro N°2 Indicador de Difusión Sectorial: Construcción

Pregunta	Construcción													Variación	
	Nov-08	Dec-08	Jan-09	Feb-09	Mar-09	Apr-09	May-09	Jun-09	Jul-09	Aug-09	Sep-09	Oct-09	Nov-09	Mes	12 Meses
Situación Actual															
Demanda	22.3	20.1	21.5	18.1	21.3	21.7	23.4	25.5	22.1	27.2	27.0	31.4	29.3	-2.1	6.9
Nivel de Actividad (3 meses)	24.5	23.7	23.3	18.7	26.1	26.8	23.9	30.0	32.6	33.3	42.1	47.9	45.2	-2.7	20.7
Situación General de la Empresa	42.6	43.3	40.1	35.7	40.4	40.4	36.2	42.5	40.5	40.0	43.8	48.9	48.9	0.0	6.4
Expectativas															
Precios	30.9	25.8	22.7	18.7	23.9	32.3	35.6	36.0	38.4	45.6	50.0	50.5	47.9	-2.7	17.0
Costos	42.0	38.1	34.3	30.8	33.5	41.9	46.8	43.0	56.8	61.1	64.0	67.0	63.8	-3.2	21.8
Salarios	41.5	40.7	40.1	32.4	35.6	42.4	42.0	42.0	42.6	49.4	49.4	53.7	54.3	0.5	12.8
Empleo	26.6	23.2	24.4	22.0	27.1	32.3	37.2	41.5	45.8	48.3	47.8	55.9	53.7	-2.1	27.1
Situación Económica Global del País	11.7	10.8	7.6	7.7	16.0	28.3	29.8	34.5	42.1	52.2	59.6	65.4	60.6	-4.8	48.9
Situación Financiera Empresa	33.5	28.9	28.5	25.3	38.3	40.9	42.6	41.5	47.9	53.3	53.4	57.4	56.4	-1.1	22.9
Indice de Difusión Sectorial	24.47	21.65	22.97	20.05	24.20	27.02	30.32	33.50	33.95	37.78	37.36	43.62	41.49	-2.1	17.0

Figura 4. Variación % respecto igual mes del año anterior: Sector Construcción



2.3 Industria Manufacturera

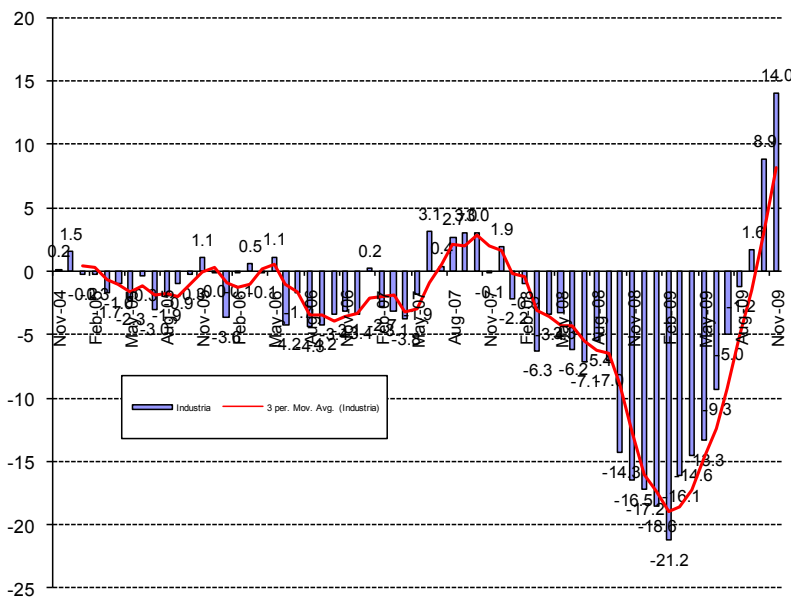
El sector manufacturero presenta para este mes un índice de 48.47 puntos, inferior en 0.3 puntos respecto al nivel observado en la encuesta del mes pasado pero superior en 14 puntos respecto del año pasado. Después de varios meses este índice sectorial se posiciona en la cercanía del nivel de neutralidad sobre el desarrollo económico sectorial. La producción actual se presenta al alza (58.9) mientras el nivel del sub índice de inventarios es alto manteniéndose en niveles excesivos con 56.4 puntos, pero con un nivel de exceso menor respecto de igual mes del año pasado inferior. La demanda actual sigue en contracción con 38.5 puntos, aunque mejor que el mes pasado (+4.1).

La producción esperada se posiciona en como expansiva (63.3) pero disminuyendo 2.9 puntos respecto del mes anterior y mejorando 23.4 puntos respecto del año pasado. Las presiones salariales se presentan levemente al alza (57.9), mientras que los precios de sus productos estarían contenidos y crecerían levemente (52.3). Los costos de producción se espera se incrementen con 58.7 puntos. La generación de empleo sectorial se presenta en un nivel optimista con 55.6 puntos. La situación económica del país se ve claramente optimista con 76.8 puntos, cayendo 5.7 puntos respecto del mes previo, pero subiendo 65.2 puntos respecto del año pasado. Los encuestados se posicionan en un nivel de inflación esperada de 2.5% (moda), inferior en 5 puntos porcentuales respecto del año pasado, consolidándose bajo el objetivo de 3% del Banco Central de Chile.

Cuadro Nº3 Indicador de Difusión Sectorial: Industria Manufacturera

Pregunta	Industria Manufacturera												Variación		
	Nov-08	Dec-08	Jan-09	Feb-09	Mar-09	Apr-09	May-09	Jun-09	Jul-09	Aug-09	Sep-09	Oct-09	Nov-09	Mes	12 Meses
Situación Actual															
Producción	43.2	41.4	34.6	35.6	47.6	38.0	40.8	44.1	46.3	55.7	56.4	65.8	58.9	-6.9	15.7
Inventarios	64.7	64.5	65.7	65.2	67.5	66.6	64.5	62.5	60.3	58.7	55.6	54.1	56.4	2.3	-8.4
Demanda	28.3	29.2	24.5	19.3	22.0	20.6	19.2	21.5	21.5	28.5	33.7	34.4	38.5	4.1	10.3
Uso de Capacidad	71.8	71.0	69.1	67.0	67.6	67.1	64.4	66.7	64.7	67.6	67.2	71.0	72.7	1.7	0.9
Situación General de la Empresa	43.5	41.6	40.9	37.0	37.2	35.6	33.9	35.9	37.5	39.4	42.2	45.4	48.2	2.9	4.7
Expectativas															
Producción	39.9	38.3	39.0	41.6	38.7	44.7	47.1	50.5	56.5	64.7	69.5	66.1	63.3	-2.9	23.4
Precios	48.1	43.0	37.4	37.2	35.3	37.7	38.2	45.5	49.5	52.7	52.4	52.5	52.3	-0.2	4.2
Salarios	60.9	60.5	53.6	51.1	50.5	51.6	50.8	51.1	54.8	53.8	55.6	56.6	57.9	1.4	-3.0
Costos	54.6	45.3	39.0	38.6	38.7	43.6	47.9	56.4	59.8	62.0	62.3	64.2	58.7	-5.5	4.1
Empleo	34.8	32.9	30.5	28.0	28.8	32.9	31.3	37.2	42.0	47.3	54.0	49.7	55.6	5.9	20.8
Inversiones	40.3	38.3	38.7	34.8	34.6	41.4	38.4	44.4	47.3	49.7	53.5	57.4	57.9	0.5	17.6
Situación Económica Global del País	11.6	13.6	14.0	13.0	16.2	31.0	40.0	50.3	56.5	75.3	79.1	82.5	76.8	-5.7	65.2
Situación General del Negocio	37.2	38.1	33.8	36.1	40.6	46.3	51.3	54.8	59.5	64.7	70.9	71.3	68.9	-2.4	31.7
Inflación Esperada 12 meses	7.5	6.0	4.5	4.0	3.0	3.2	3.0	2.5	2.2	2.0	2.0	2.5	2.5	0.0	-5.0
Índice de Difusión Sectorial	34.46	34.35	32.60	31.88	31.06	32.89	33.95	36.52	39.25	44.84	49.20	48.82	48.47	-0.3	14.0

Figura 5. Variación % respecto igual mes del año anterior: Sector Industrial



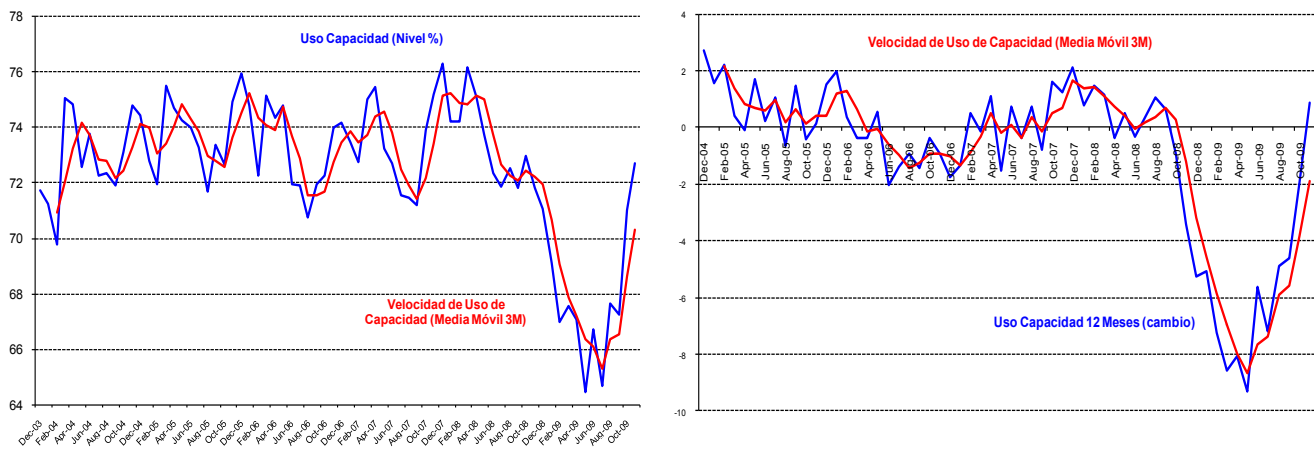
2.3.1 Análisis Uso de Capacidad Instalada de la Industria Manufacturera

El uso de capacidad instalada es un indicador importante al momento de evaluar la capacidad de respuesta del sector frente a shocks de demanda, de manera que se puede determinar la capacidad ociosa existente y, por ende, las posibilidades de alzas de precios y disminución de empleo y producción que las empresas puedan implementar como manera de manejar eficientemente su stock de inventarios.

El uso de la capacidad instalada del sector aumentó en 1.7 puntos porcentuales respecto del mes pasado mientras que controlando por estacionalidad el uso aumentó en 0.9 puntos porcentuales (variación respecto del año pasado), alcanzando actualmente un uso de 72.7% con una mediana de 75% y moda de 80%. Al efectuar un análisis estadístico por decil de la capacidad instalada, se observa que el 10% de las firmas tiene menos del 47.5% de su capacidad instalada ociosa y que el 10% superior tiene más de un 96% de uso.

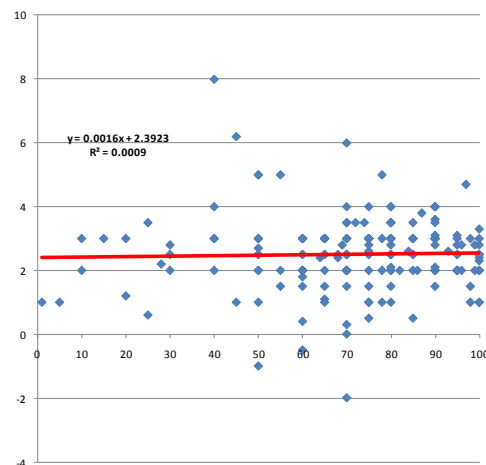
Los niveles alcanzados por el uso de capacidad aun señalan un fuerte ajuste de los meses previos. Sin embargo la velocidad de la contracción parece cada vez menor como anticipándose un repunte en el uso de capacidad a niveles normales de 75% de uso para los siguientes 3 a 6 meses.

Figura 6a. Uso de Capacidad Instalada 3 y 12 Meses y Promedios Móviles



Por otra parte efectuando un análisis de la relación entre la capacidad instalada utilizada entre las empresas del sector manufacturero y la inflación esperada sectorial (Figura 6b), podemos ver que independientemente del uso de capacidad de las empresas, no se verifica una relación positiva y directa significativa con la inflación, presentando un coeficiente de regresión R^2 de 0.001 estadísticamente nulo, repitiéndose el hecho encontrado en meses previos.

Figura 6b. Relación entre Inflación Esperada y Uso de Capacidad Instalada para Sector Industrial: Noviembre



2.4 Minería

Los componentes del sub indicador como son la demanda actual, el nivel de inventarios actuales y la producción esperada están consolidando al sector minero como un sector clave en explicar un IMCE global optimista, seguido muy de cerca por el sector Comercio como segundo motor de optimismo.

El sub índice de producción actual alcanzó un nivel de 51.7 puntos, subiendo 18.5 puntos respecto del año pasado pero bajando 35.1 puntos respecto del mes anterior. Por su parte el sub índice de inventarios presentó un nivel de 44.7 que se entiende como volumen de inventarios insuficiente. El índice de demanda que enfrentó el sector presentó un nivel levemente sobre lo normal con 52.5 puntos, bajando 9.5 puntos respecto del año pasado. La situación general de la empresa es muy buena con un índice de 94.4 puntos, superior en 12.9 puntos respecto del año pasado. El sector sigue trabajando a un alto nivel de uso de capacidad instalada con 95.3%.

En la sub sección de expectativas, observamos que la producción esperada para los próximos meses presenta un indicador expansivo con 86.3 puntos, superior al año pasado en 15 puntos. La expectativa de costos de insumos se presenta sobre lo neutral con un índice de 66.7 puntos. La dinámica de las expectativas que espera el sector para la Economía Chilena se presenta en un nivel optimista con un indicador de 98.3 puntos mejorando muy fuertemente (+54.8) respecto del año pasado.

Cuadro N°4 Indicador de Difusión Sectorial: Minería

Pregunta	Minería												Variación		
	Nov-08	Dec-08	Jan-09	Feb-09	Mar-09	Apr-09	May-09	Jun-09	Jul-09	Aug-09	Sep-09	Oct-09	Nov-09	Mes	12 Meses
Situación Actual															
Producción	33.2	77.2	20.4	53.5	81.9	77.8	74.7	55.9	56.6	75.8	97.4	86.7	51.7	-35.1	18.5
Inventarios	50.4	51.0	50.0	50.0	49.3	49.3	46.3	49.8	51.2	46.3	46.2	49.8	44.7	-5.1	-5.7
Demanda	62.1	65.6	50.0	54.1	50.0	50.7	52.9	50.7	60.8	52.4	51.3	52.0	52.5	0.5	-9.5
Uso de Capacidad	94.5	95.3	95.1	94.8	95.4	95.5	94.1	94.7	95.5	94.8	94.2	95.5	95.3	-0.2	0.8
Situación General de la Empresa	81.4	78.0	80.9	79.1	82.5	81.2	79.7	78.8	84.4	84.1	94.8	94.4	94.4	0.0	12.9
Expectativas															
Producción	71.3	50.4	87.4	83.9	83.0	85.0	82.8	85.1	88.4	75.9	88.2	86.6	86.3	-0.2	15.0
Precios	41.0	42.3	45.1	51.2	50.3	48.3	54.9	54.8	45.7	49.8	48.2	20.2	52.1	31.8	11.1
Costos	5.6	7.4	6.7	1.2	57.7	33.8	49.2	50.6	58.5	52.2	51.7	62.7	66.7	4.0	61.2
Salarios	78.7	78.7	82.0	83.2	81.8	77.0	78.4	77.5	79.7	79.2	89.8	92.2	94.2	2.0	15.5
Empleo	50.0	49.0	48.2	50.0	50.0	45.2	50.8	53.4	79.7	55.1	53.6	54.6	51.5	-3.0	1.5
Inversiones	81.6	85.2	87.6	84.4	83.1	76.4	89.8	85.0	59.4	89.9	87.9	88.3	97.2	8.9	15.6
Situación General de la Empresa	40.9	41.9	56.6	51.2	49.1	55.6	54.9	55.3	53.4	96.0	94.6	98.8	85.1	-13.7	44.2
Situación Económica Global del País	43.5	34.1	47.3	44.7	42.7	38.3	46.2	50.5	57.9	97.9	94.8	99.3	98.3	-1.0	54.8
Indice de Difusión Sectorial	61.00	54.99	62.46	62.66	61.22	62.16	63.13	62.00	65.99	60.64	64.44	62.93	64.71	1.8	3.7

Figura 7. Variación % respecto igual mes del año anterior: Sector Minería

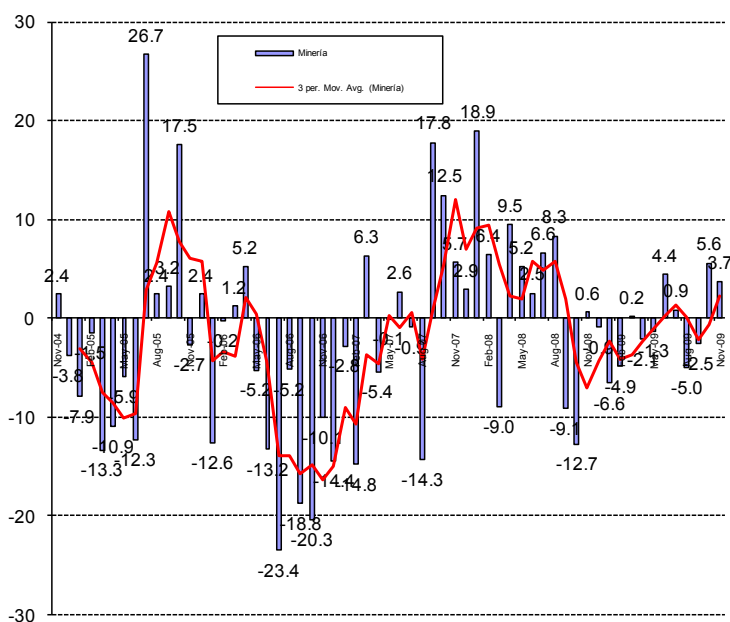
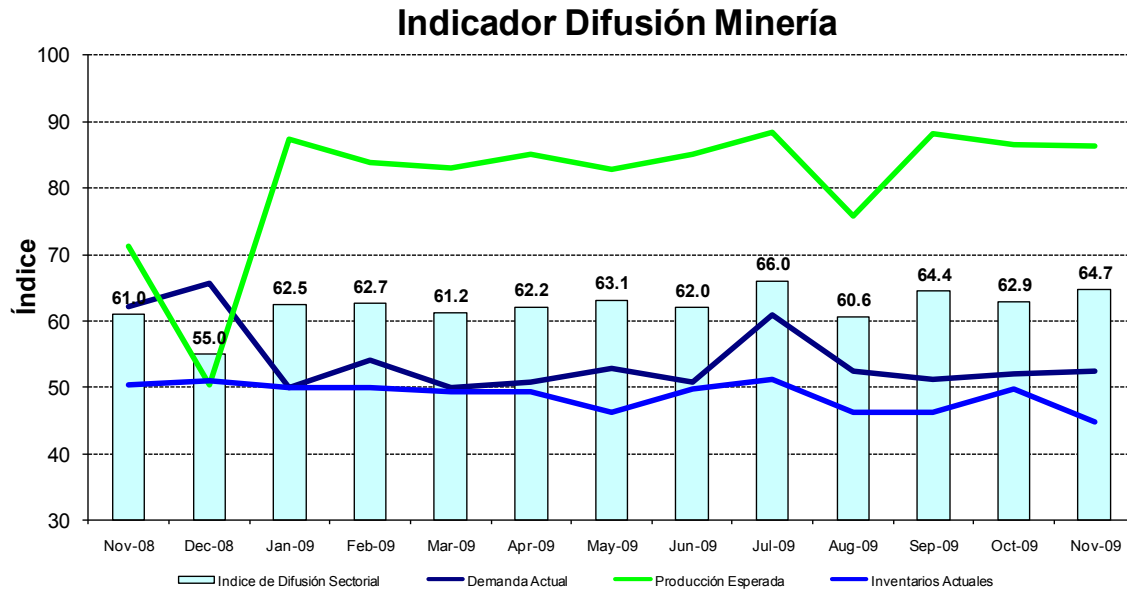


Figura 8. Indicador Difusión del Sector Minería



3 Análisis por Variables Individuales

Los índices que presentan alzas respecto al mes pasado fueron: Demanda (+1.0), Uso de Capacidad (+0.8), Situación Actual de la Empresa (+0.8), Precios de Venta (+6.6), Salarios (+1.3), Empleo (+0.4), e Inversiones (+3). Por otra parte, entre los índices que presentan caídas se encuentran producción actual (-21), inventarios (-2.1), Producción o Ventas Esperadas (-2.3), Costos de Insumos (-2.4), Situación Esperada del Negocio (-4.9) y la Situación Económica del País (-3.8). A nivel anual, los ajustes mas fuertes se presentan en mayor producción actual (+17.1) y esperada (+25.2), mayor demanda (+9.5), empleo (+18.1), inversiones (+20), situación general del negocio (+33.4) y situación económica global del país (+58.5).

Cuadro N°5. Indicadores de Confianza Sectorial: Variables Individuales

Indicador		Nov 09	Oct 09	Nov 08	Cambio Mes Anterior	Cambio en 12 Meses
Actual	Producción Actual	55.3	76.3	38.2	-21.0	17.1
	Demanda	46.3	45.3	36.8	1.0	9.5
	Inventarios	50.4	52.5	60.8	-2.1	-10.5
	Uso de Capacidad	84.0	83.3	83.2	0.8	0.9
	Situación Actual Empresa	62.5	61.7	54.9	0.8	7.6
Expectativas	Producción o Ventas Esperada	74.1	76.4	48.9	-2.3	25.2
	Precios Venta	51.7	45.1	44.0	6.6	7.8
	Salarios	68.8	67.5	60.4	1.3	8.4
	Empleo	54.6	54.2	36.5	0.4	18.1
	Costos Insumos	62.0	64.5	40.9	-2.4	21.1
	Inversiones	72.7	69.7	52.7	3.0	20.0
	Situación General del Negocio	70.6	75.5	37.2	-4.9	33.4
	Situación Económica Global del País	78.8	82.6	20.3	-3.8	58.5
Inflación Esperada 12 meses	2.50	2.50	7.7	0.0	-5.2	

Figura 9. Indicadores Sectoriales por Concepto: Nivel Actual

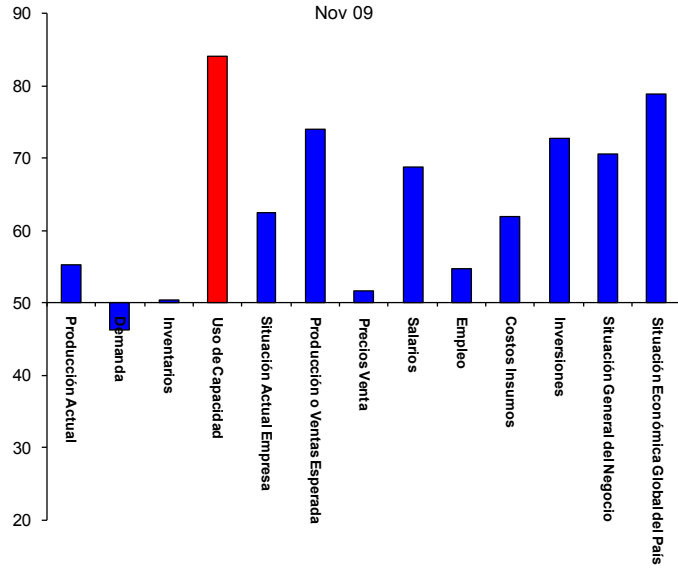


Figura 10. Indicadores Sectoriales por Concepto: Comparación Mes Año Anterior

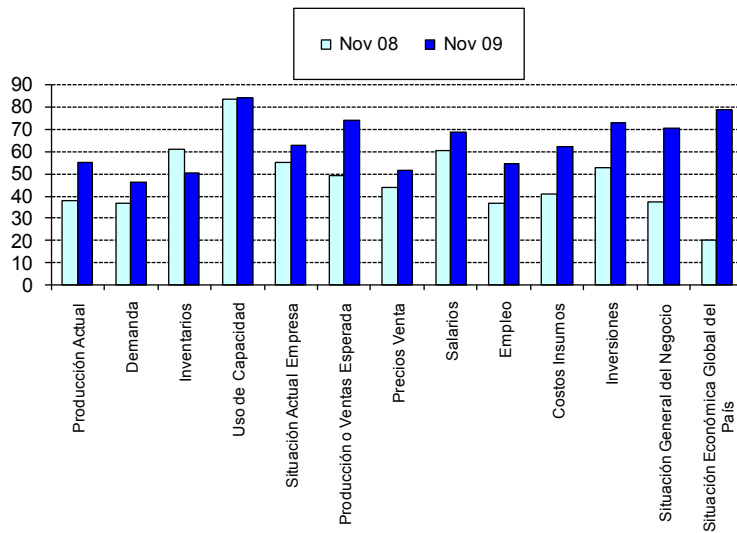
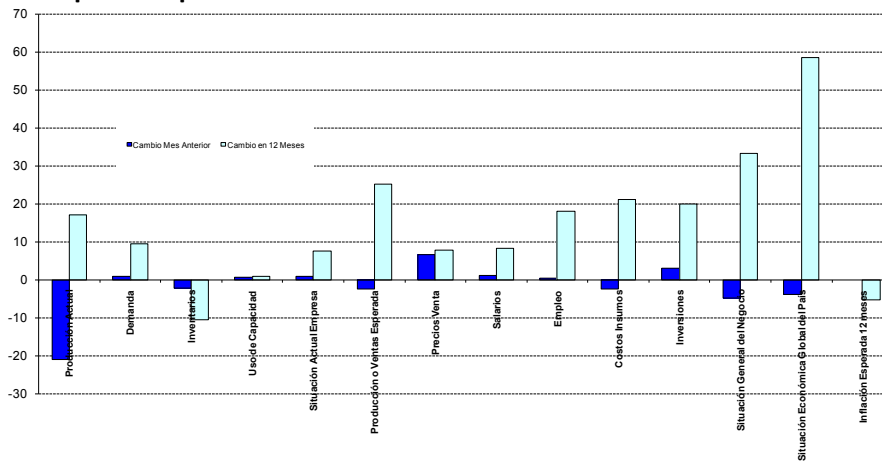


Figura 11. Indicadores Sectoriales por Concepto: Cambio en 12 Meses



3.1 Expectativas de Situación Económica Chilena y Empresarial

Analizando la dinámica de los sub índices agregados para la situación esperada de la economía versus la situación esperada para las empresas, podemos ver una alta correlación, visualizándose una dinámica muy similar entre ambos índices (ver Figura 12a y 12b).

Las expectativas de la empresa se presentan claramente optimistas alcanzando 70.9 puntos. Correlacionado con esta tendencia, la situación económica del país esperada se consolida después de varios meses en un nivel optimista alcanzando este mes 78.8 puntos, lo cual se explicaría por una alza en las ventas esperadas, un mejoramiento de la producción esperada del sector industrial, una inflación acotada, un mejoramiento en la creación de empleo, y una baja consolidada en los inventarios excesivos tanto en el sector industrial como en el sector comercio, todo esto siguiendo la tendencia del mes anterior.

Si excluimos al sector Minería, las perspectivas económicas se mantienen optimistas (ver 12.b) alcanzando un nivel de 72.3 puntos versus los 78.8 puntos que alcanza el indicador a nivel agregado (incluyendo Minería). Dada la correlación existente entre las perspectivas económicas y los volúmenes de inversión de parte de las empresas es posible que esta variable inversión se vea afectada positivamente en los meses siguientes (probablemente durante el año 2010), dejando de lado eso si al sector minería que sigue su propia dinámica (ver Figura 13a).

Figura 12a. Índice Expectativas de Economía Chilena y Situación Esperada de la Empresa

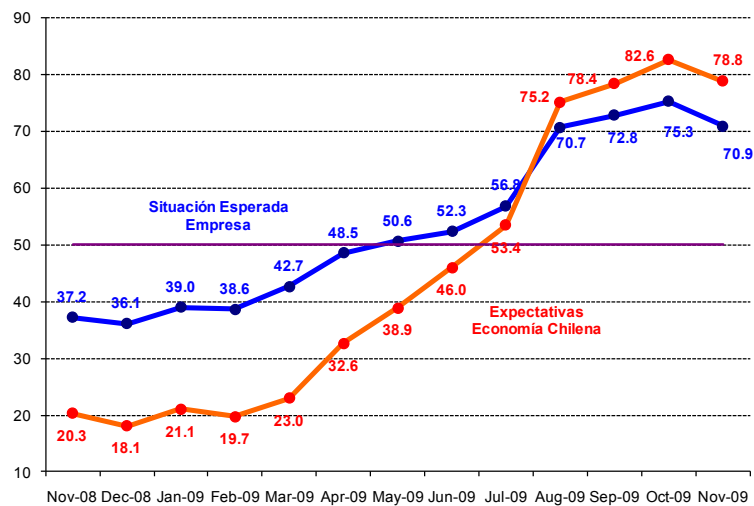


Figura 12b. Índice Expectativas de Economía Chilena Agregada y Excluyendo Minería

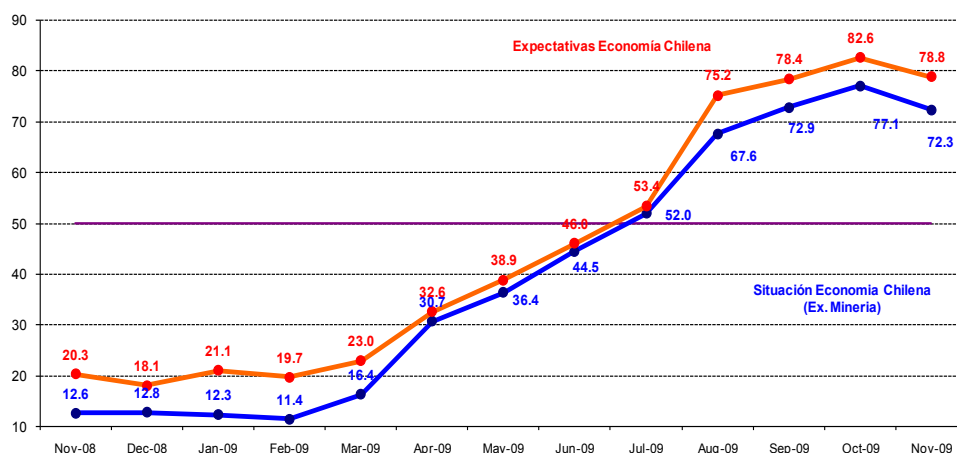


Figura 13a. Índice Expectativas de Economía Chilena e Inversión Planeada (Cambio 12 meses)

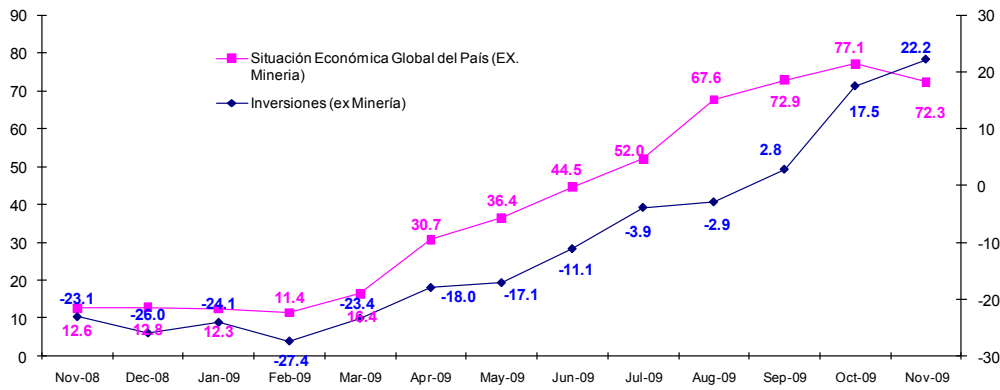
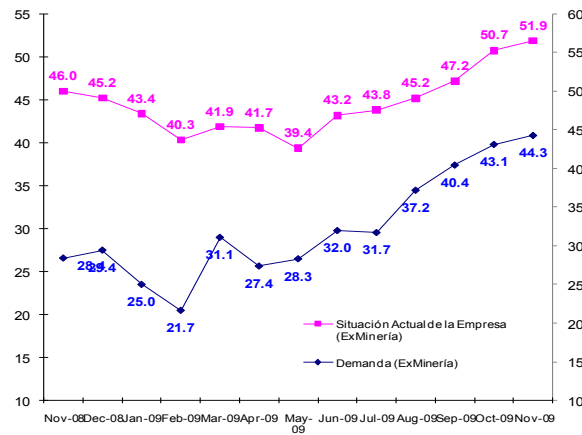


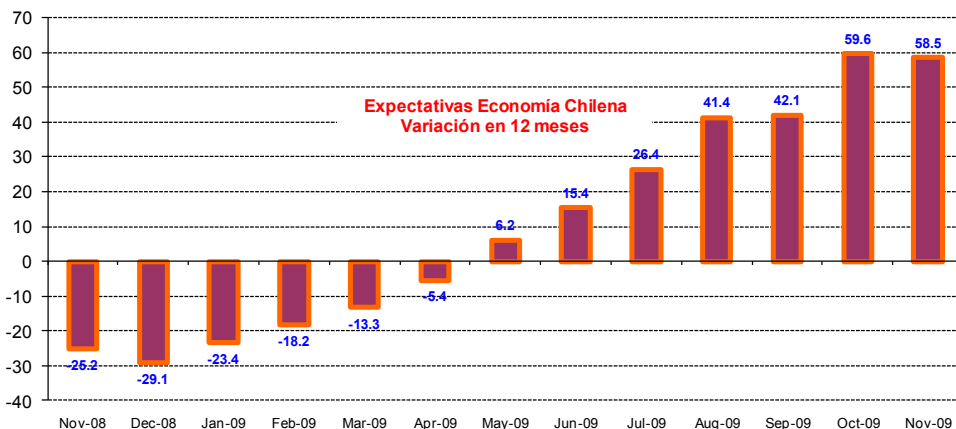
Figura 13b. Índice de Demanda Actual y Situación Actual del Negocio



Analizando la demanda actual (excluyendo Minería) así como la situación actual del negocio (excluyendo a Minería) vemos una alta correlación que permite pronosticar que de seguir este mejoramiento, la generación de empleo se mantendrá positivamente afectada (ver Figura 13b) en los meses siguientes. La demanda actual total (excluyendo a Minería) se descompone de dos demandas bajas (construcción con 29.3 puntos e industria con 38.5 puntos) que no alcanzan anular a la alta demanda que presenta el sector comercio (65 puntos).

Analizando la evolución de las perspectivas económicas del país en tasas de variación en 12 meses (Figura 14), vemos el ajuste de las expectativas con un alza del índice de 58.5 puntos respecto de igual mes del año pasado que ha llevado a este sub indicador a alcanzar el nivel consolidado de optimismo de 78.8 puntos.

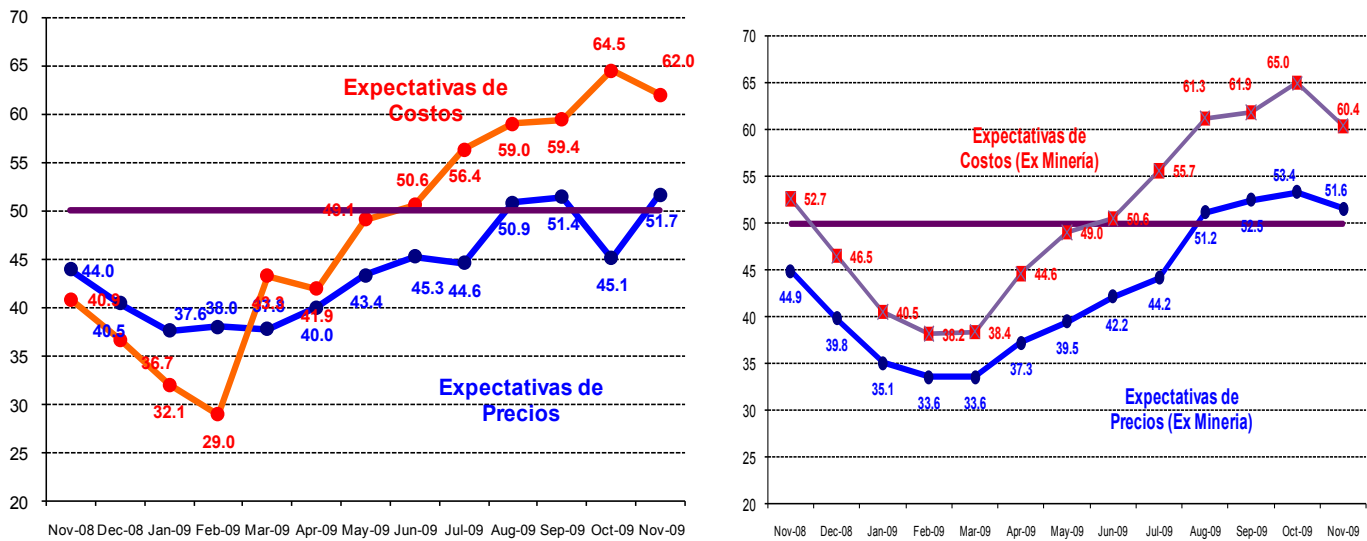
Figura 14. Evolución Índice Expectativas de Economía Chilena (Variación en 12 Meses)



3.2 Encuesta de Costos e Inflación Esperada

Como una forma de evaluar la dinámica de la inflación esperada, la Figura 15 (a y b) puede ser utilizada para monitorear las presiones inflacionarias y para correlacionarlas con la pregunta de costos. Se observa una correlación positiva de ambos índices, sin embargo la diferencia permanente de nivel entre el sub índice de costos y el de precios que se observaba históricamente se desvanece a fines del 2008 cuando ambos indicadores alcanzaron niveles muy similares y se observa un alza en los costos a una velocidad mayor que el alza esperada en los precios. Durante este mes los sub índices de costos y precios se ubican en 62 y 51.7 puntos, es decir, en la región de expansión y neutralidad respectivamente (debido a una normalización en los precios del sector minero). Este análisis sigue una dinámica muy similar a la inclusión del sector Minería tal como se observa en la figura derecha 15b que excluye las expectativas de precios así como las expectativas de costos del sector minero.

Figura 15a y 15b. Índice de Precios y Costos Esperados Sectoriales (Figura derecha excluye Precios y Costos esperados sector Minería)

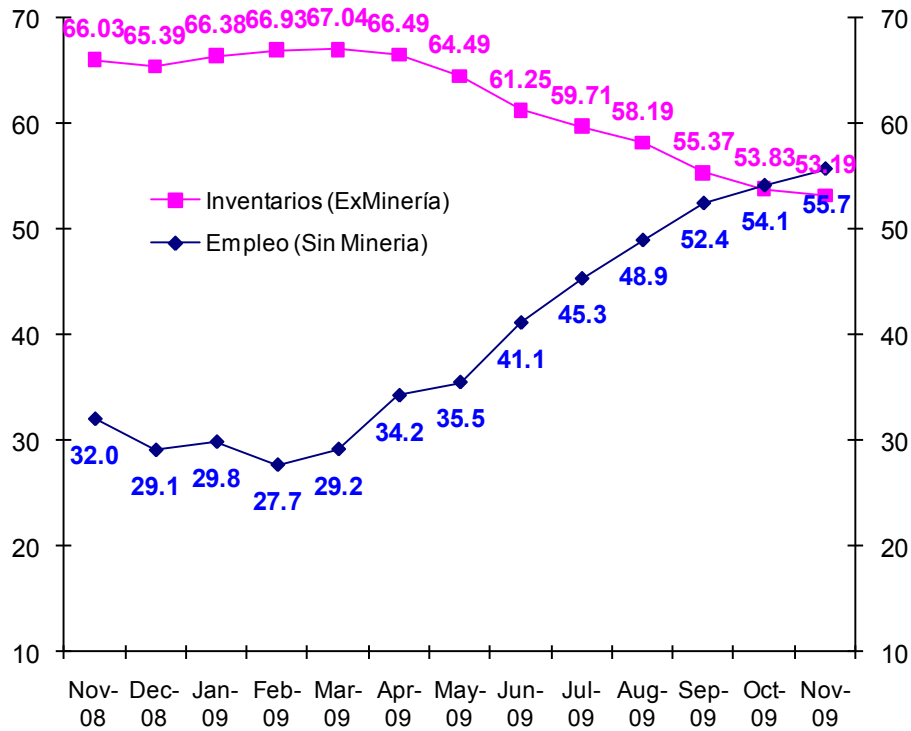
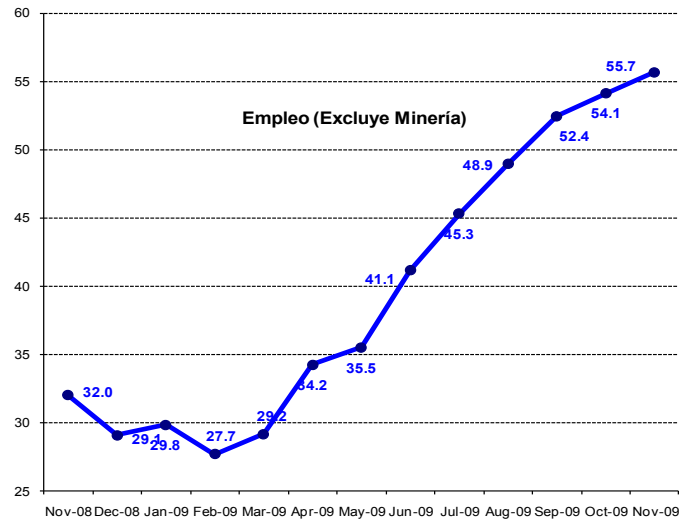
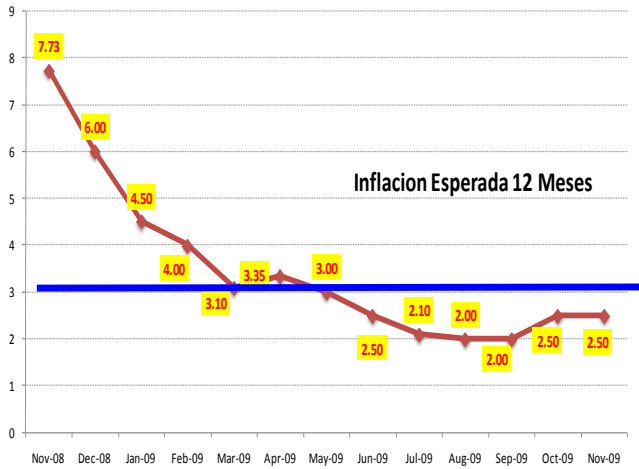


Inflación Esperada y Empleo

Respecto de la pregunta correspondiente a las *expectativas de inflación para los próximos 12 meses*, de los resultados de la encuesta se observa una leve diferencia en la distribución estadística producto de una leve curtosis, pero sin evidenciarse una diferencia estadística entre sectores. La distribución se estaría consolidando claramente en valores inflacionarios inferiores al objetivo del Banco Central, ubicándose en 2.5% según esta última medición e igual al dato del mes pasado.

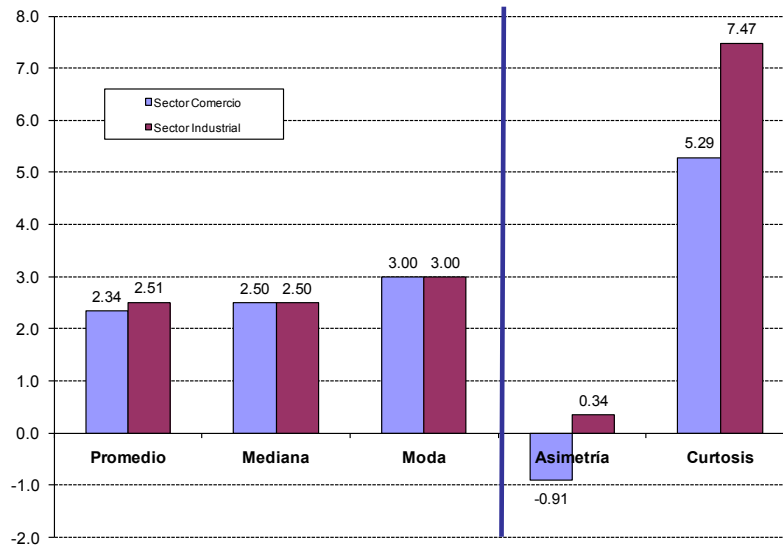
Las expectativas de inflación promedio para los 12 meses próximos tanto para el sector Comercio como el Industrial, alcanzó el 2.4%. Igualmente la mediana se ubica en 2.5% y moda de la inflación se ubica en 3% para ambos sectores. Con esto se sigue validando el escenario de muy baja inflación que ha pronosticado el Banco Central. (ver Figura 16a y 16b y cuadro 6).

Figura 16a. Inflación Esperada en 12 meses (Comercio e Industria), Generación de Empleo (Excluyendo Minería) e Inventarios



Si finalmente observamos las Figura 16.a derecha e inferior, podemos ver por otra parte que la generación de empleo sectorial presenta signos expansivos, lo cual se manifiesta en un indicador promedio de 55.7 puntos (sin Minería). Las expectativas hablan de un mejoramiento del empleo para los próximos meses, y con una tendencia a seguir mejorando. Por otra parte la acumulación cada vez menor de inventarios por sobre lo deseado (53.19) refuerza la idea de un alza del empleo, tal como se puede observar del efecto tijera (“uno sube y el otro baja”) de la relación entre inventarios y empleo, fenómeno que ha sido una característica del ciclo de la economía Chilena.

Figura 16b. Estadísticos de la Inflación Esperada en 12 meses Sectoriales



Cuadro N°6. Descripción Estadística de la Inflación Esperada

Inflación Esperada 12 meses			
Estadístico	Sector		Promedio
	Comercio	Industrial	
Promedio	2.34	2.51	2.4
Mediana	2.50	2.50	2.5
Moda	3.00	3.00	3.0
Asimetría	-0.91	0.34	-0.3
Curtosis	5.29	7.47	6.4

Muestra

Este mes la muestra alcanzó a 428 encuestados lo que corresponde al 70.2% de la muestra referencial.

Cuadro N°7 Base Muestral

Sector	Población		%
	BCCh	Encuestadas	
Comercio	200	130	65.0%
Construcción	100	94	94.0%
Industria	300	196	65.3%
Minería	10	8	80.0%
Totales	610	428	70.2%