

Indicador Mensual de Confianza Empresarial | IMCE

Informe Noviembre 2006



Resumen Ejecutivo

El Indicador Mensual de Confianza Empresarial (IMCE) alcanzó en noviembre 53.77 puntos, bajando 0.62 puntos respecto del mes pasado. A igual mes del año pasado presentó una fuerte disminución de 5.52 puntos. El indicador de expectativas se mantiene casi inalterado respecto de los dos meses previos lo cual sigue indicando expectativas casi neutrales o ligeramente optimistas para los próximos meses. Al igual que en el informe IMCE de Octubre, el único sector que incrementa su indicador respecto del mes anterior es Construcción (aunque el incremento es marginal), mientras que respecto del año pasado todos los sectores presentan caídas en sus indicadores sectoriales.

	Comercio	Construcción	Industria	Minería	IMCE
Nov-03	65,92	41,91	53,01	65,08	56,50
Dic-03	64,73	55,28	51,50	68,79	58,80
Ene-04	65,83	53,49	57,05	73,42	61,70
Feb-04	67,52	51,88	57,10	77,64	62,64
Mar-04	65,06	53,03	57,77	75,84	62,15
Abr-04	65,42	51,02	55,72	66,00	59,24
May-04	62,66	51,10	53,61	70,46	58,61
Jun-04	63,47	51,59	53,48	77,90	60,26
Jul-04	62,84	55,63	55,62	56,21	57,55
Ago-04	63,11	57,87	55,07	74,47	61,28
Sep-04	63,50	64,29	56,68	73,84	63,04
Oct-04	64,51	66,87	54,92	60,43	60,58
Nov-04	64,94	69,87	53,17	67,49	61,92
Dic-04	64,94	72,06	53,03	64,98	61,80
Ene-05	67,31	67,13	56,81	65,48	63,00
Feb-05	66,55	64,90	56,84	76,18	64,43
Mar-05	65,71	64,96	56,09	62,52	61,37
Abr-05	65,15	64,32	54,74	55,05	59,19
May-05	63,85	62,39	51,33	64,55	59,02
Jun-05	62,24	63,54	53,14	65,62	59,71
Jul-05	60,75	59,60	52,61	82,88	61,66
Ago-05	62,33	67,04	53,14	76,88	62,50
Sep-05	63,40	62,84	55,73	77,04	63,00
Oct-05	62,85	61,47	54,65	77,95	62,37
Nov-05	62,16	60,00	54,23	64,82	59,29
Dic-05	60,68	59,43	53,00	67,39	58,84
Ene-06	61,18	58,01	53,17	52,88	56,03
Feb-06	61,85	60,56	56,78	75,96	62,37
Mar-06	62,50	58,71	56,64	63,72	59,84
Abr-06	62,90	57,87	54,65	60,23	58,38
May-06	60,49	57,96	52,44	59,32	56,79
Jun-06	56,69	51,13	48,92	52,39	51,94
Jul-06	56,55	49,12	50,95	59,46	53,63
Ago-06	60,56	50,21	48,79	71,70	56,35
Sep-06	59,02	49,01	51,54	58,27	54,23
Oct-06	58,95	51,30	51,23	57,60	54,39
Nov-06	58,44	51,75	51,12	54,76	53,77

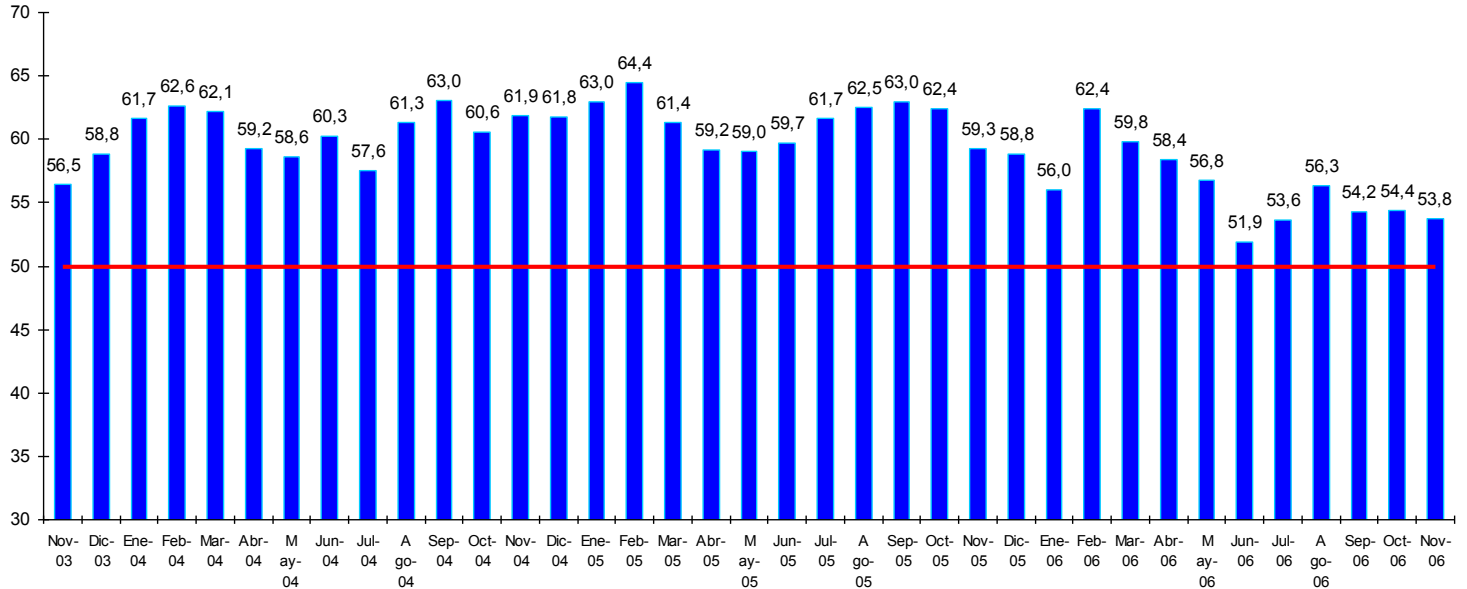
Respecto del mes anterior, Comercio cae 0.5 puntos, explicado por una caída en el sub índice de Situación Esperada del Negocio. Respecto del año pasado, cae 3.9 puntos. Minería presenta una caída de 2.8 puntos, explicada por caídas en los índices de producción esperada. Respecto del año pasado en índice sectorial cae 10.1 puntos. El sector Construcción mejora 0.5 puntos, traspasando ligeramente el umbral neutral. Este sector presenta una caída de 8.2 puntos respecto del año pasado, lo que se explica por un menor índice de demanda actual y de empleo. Finalmente Industria Manufacturera cae 0.1 puntos, explicado por una caída en el índice de la producción esperada.

Respecto de la inflación esperada para los sectores comercio e industria los resultados muestran un nivel de inflación en torno al 3.3% promedio inferior al nivel esperado del mes pasado, lo cual hace pensar en una convergencia de expectativas hacia el centro de la banda del Banco Central.

1 Evolución del IMCE

El Indicador Mensual de Confianza Empresarial alcanzó un valor de 53.8 puntos, disminuyendo levemente 0.6 puntos con respecto a mes anterior (figuras 1a-1d) y presentando una disminución de 5.5 puntos respecto a igual mes del año pasado. Este indicador refleja cierta estabilidad, manteniéndose levemente por sobre el umbral neutro de 50 puntos indicando expectativas económicas ligeramente optimistas respecto de los siguientes tres a seis meses.

Figura 1a.
Evolución del IMCE



Si revisamos la dinámica del IMCE excluyendo al sector Minería (Figura 1b, "IMCE sin Minería"), se observa que este indicador parcial prácticamente se mantiene inalterado, mientras que el Global baja debido a que justamente el sector minería aporta negativamente al índice, a pesar de seguir presentando un índice sectorial levemente sobre el umbral de 50 puntos.

Figura 1b.
Evolución del IMCE Global versus IMCE sin Minería

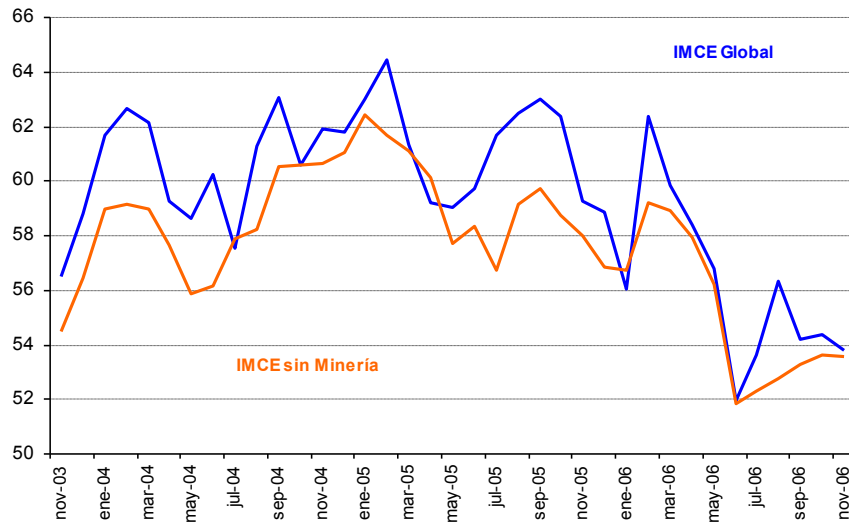
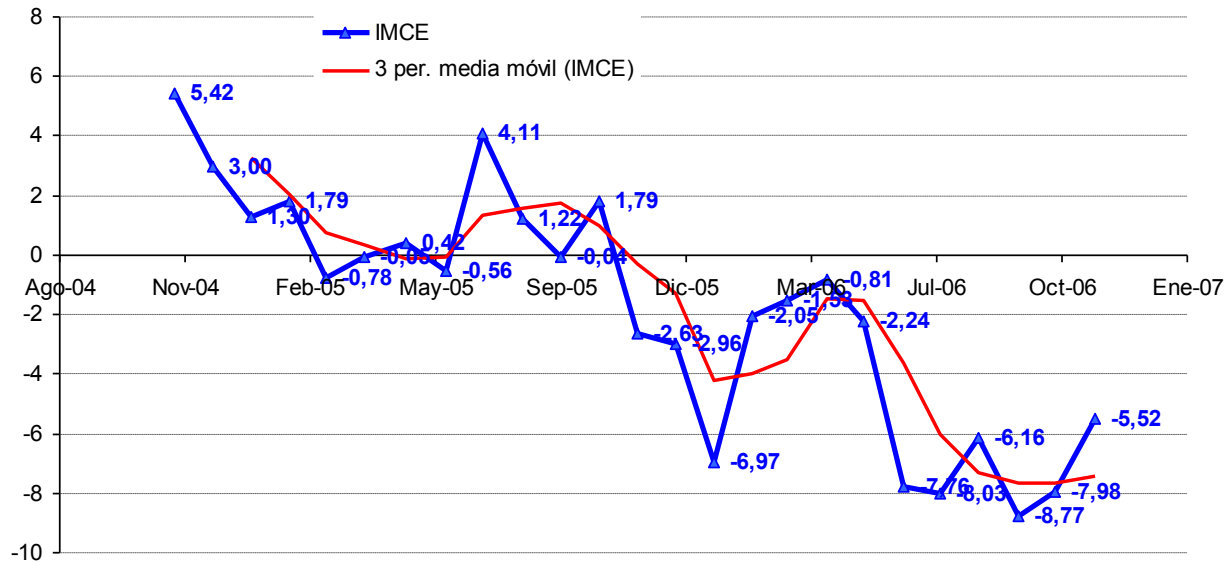
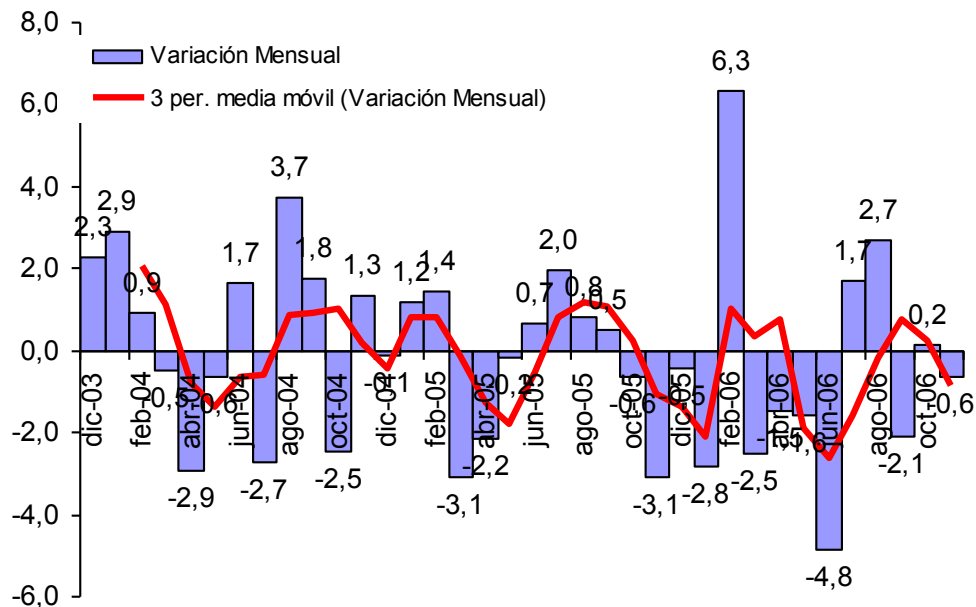


Figura 1c.
Evolución de IMCE en 12 Meses y Media Móvil



El indicador IMCE actual sigue levemente por sobre 50 y se ha mantenido casi inalterado respecto del mes pasado, lo que permite sostener que el mercado presenta expectativas levemente optimistas sobre la dinámica y desempeño de la economía para los próximos tres a seis meses. Sin embargo, si se efectúa un análisis respecto del año pasado esta dinámica es negativa, presentándose un cambio de -5.5 puntos, donde todos los sectores aportaron negativamente al indicador global: Construcción (-8.2), Minería (-10.1), Industria (-3.1) y Comercio (-3.7).

Figura 1d.
Evolución de IMCE en 1 Mes y Media Móvil



2 Evolución por Sectores de Actividad

Los indicadores sectoriales se presentan en las figuras 2a y 2b (resultados de las variables individuales en los cuadros 1 al 4). Todos ellos reportan una situación muy cercana a la neutralidad u optimista en materia de expectativas, donde Industria y Construcción presentan índices de difusión en torno a 51-52, mientras que Minería y Comercio se alejan de 50 en 4.8 y 8.4 puntos respectivamente. Cabe resaltar que este mes el indicador para la Construcción se sigue manteniendo ligeramente por sobre los 50 puntos.

Figura 2a.
Evolución de los Indicadores Sectoriales

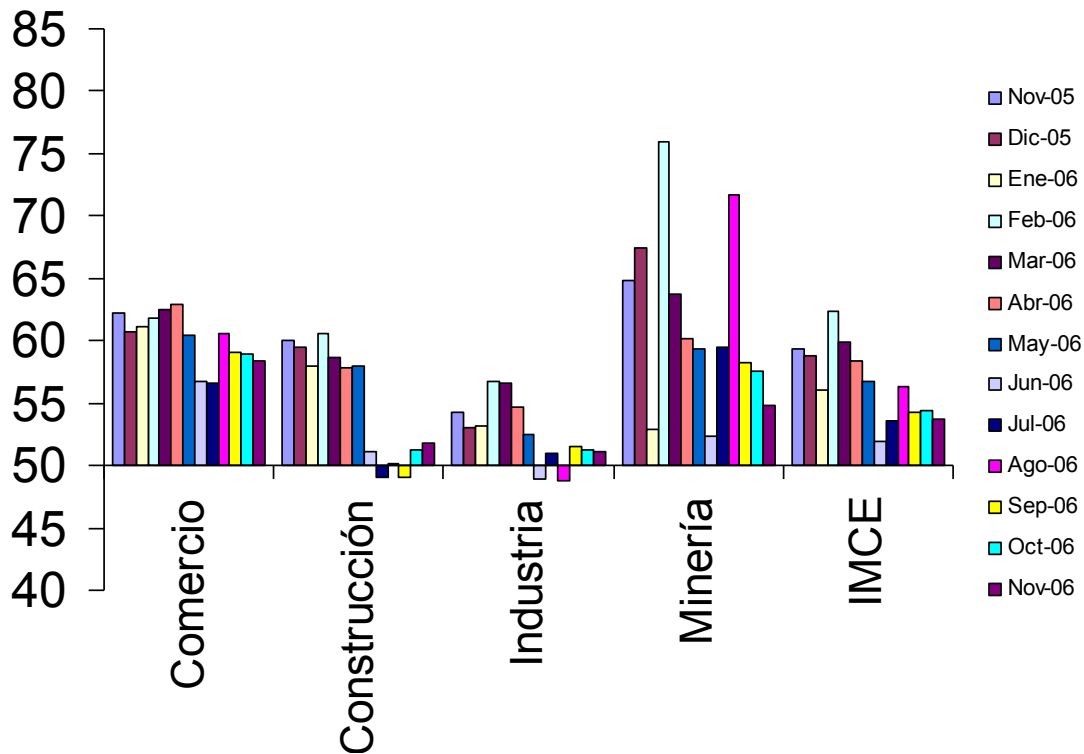
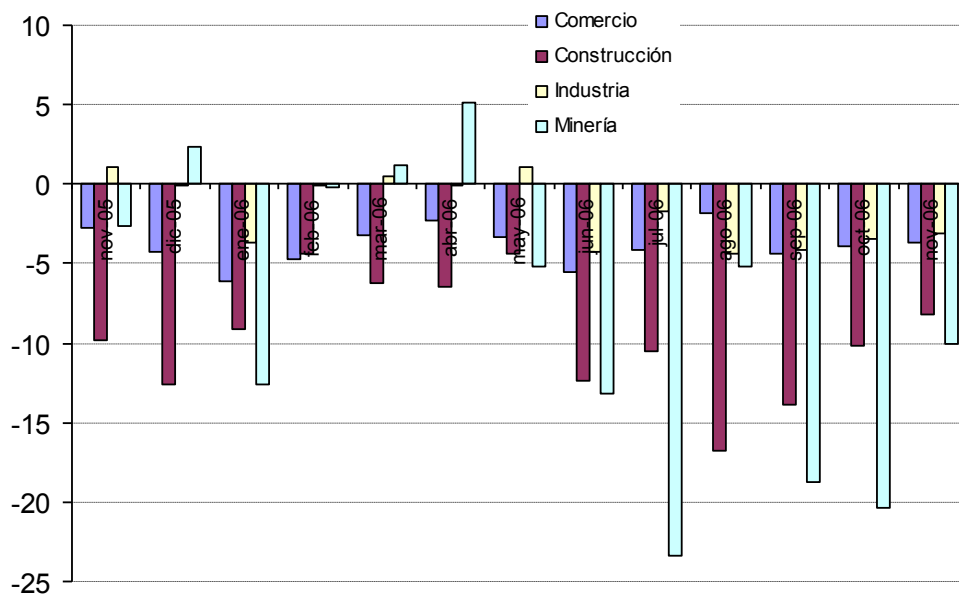


Figura 2b.
Evolución de los Indicadores Sectoriales en 12 Meses



2.1 Comercio

La situación del sector comercio empeoró respecto del mes pasado presentando una caída de 0.5 puntos, y una caída de 3.7 puntos respecto de igual mes del año pasado. El indicador de difusión alcanzó 58.44 puntos lo cual se explica por una caída en el sub índice de inventarios de 1 punto, un alza en la situación actual del negocio de 1 punto y una baja en el sub índice de situación esperada del negocio de 3.5 puntos que alcanzó para más que neutralizar el mejoramiento de los otros dos indicadores (recordemos que el índice de inventarios mejora si es que cae).

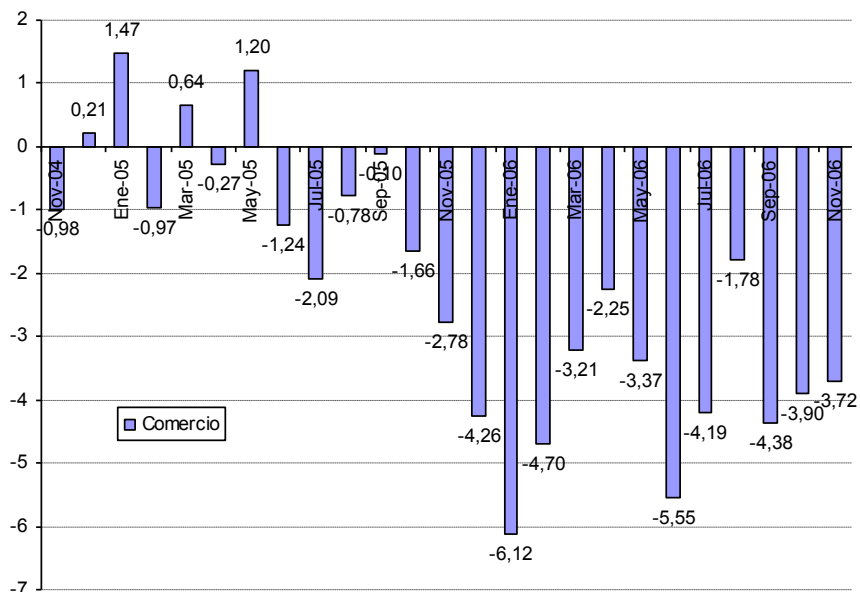
Analizando el bloque de expectativas, la situación esperada del negocio sigue optimista con un indicador de 67.6 puntos, aunque inferior en 3.8 puntos respecto a igual mes del año pasado. Las ventas esperadas son optimistas con 68.9 puntos incrementando su índice en 1 al año, pero cayendo 2.6 respecto del mes pasado. El empleo presenta un índice de 55.4, con variaciones de -3.6 y -3.7 puntos respecto el mes y el año pasado respectivamente.

El índice de precios aumenta 0.6 para alcanzar un sub índice de 51.9, lo cual se puede interpretar como neutral. En materia de costos se observan caídas de 0.7 del sub índice respecto del mes anterior y de 10.2 respecto del año pasado, alcanzando un índice de 58.3, cifra que se entiende como pesimista pero en menor magnitud que los meses previos. La inflación esperada para los próximos 12 meses presenta una caída de 0.4 puntos porcentuales respecto del mes anterior y de -0.8 respecto del año pasado alcanzando una mediana de 3.1%, convergiendo rápidamente al centro de la banda del esquema de metas del BCCh (3%).

Cuadro N°1 Indicador de Difusión Sectorial: Comercio

Pregunta	Comercio												Variación		
	Nov-05	Dic-05	Ene-06	Feb-06	Mar-06	Abr-06	May-06	Jun-06	Jul-06	Ago-06	Sep-06	Oct-06	Nov-06	Mes	12 Meses
Situación Actual															
Inventarios	56,6	56,9	58,4	56,6	55,8	55,1	57,0	57,0	56,2	54,3	55,5	57,0	56,1	-1,0	-0,5
Demanda	64,8	62,4	47,7	49,2	74,0	58,9	59,9	47,5	47,6	54,3	56,5	54,4	62,8	8,5	-2,0
Situación General de la Empresa	71,7	69,3	71,9	71,1	71,5	75,0	70,9	66,2	63,4	67,0	63,0	62,8	63,8	1,0	-7,9
Expectativas															
Precios	56,9	51,0	50,3	60,7	59,6	57,2	58,6	63,7	60,0	60,7	54,8	51,3	51,9	0,6	-5,0
Costos	68,6	60,8	63,2	69,4	68,9	70,2	67,9	71,5	71,4	69,3	63,7	59,1	58,3	-0,7	-10,2
Empleo	59,1	59,8	57,4	56,6	57,1	54,1	54,0	51,1	51,7	54,0	56,2	59,1	55,4	-3,6	-3,7
Inversiones	66,0	66,0	67,1	71,1	65,1	64,7	62,9	58,1	60,3	62,0	65,1	68,1	66,0	-2,1	0,0
Situación Económica Global del País	59,4	58,2	55,8	59,5	61,9	56,5	54,3	40,5	42,1	46,7	47,6	49,7	52,6	2,9	-6,9
Situación General del Negocio	71,4	69,6	70,0	71,1	71,8	68,8	67,5	60,9	62,4	69,0	69,5	71,1	67,6	-3,5	-3,8
Ventas	67,9	60,1	59,0	69,4	71,5	66,4	61,3	54,9	56,9	68,3	72,3	71,5	68,9	-2,6	1,0
Situación Financiera Empresa	64,2	66,0	66,8	62,4	67,9	63,7	62,3	56,7	57,9	62,0	66,4	66,8	66,0	-0,8	1,9
Inflación Esperada 12 meses	3,9	3,8	3,5	3,8	3,5	3,7	3,8	3,8	4,0	4,0	3,8	3,5	3,1	-0,4	-0,8
Índice de Difusión Sectorial	62,16	60,68	61,18	61,85	62,50	62,90	60,49	56,69	56,55	60,56	59,02	58,95	58,44	-0,5	-3,7

Figura 3. Variación % respecto igual mes del año anterior: Sector Comercio



2.2 Construcción

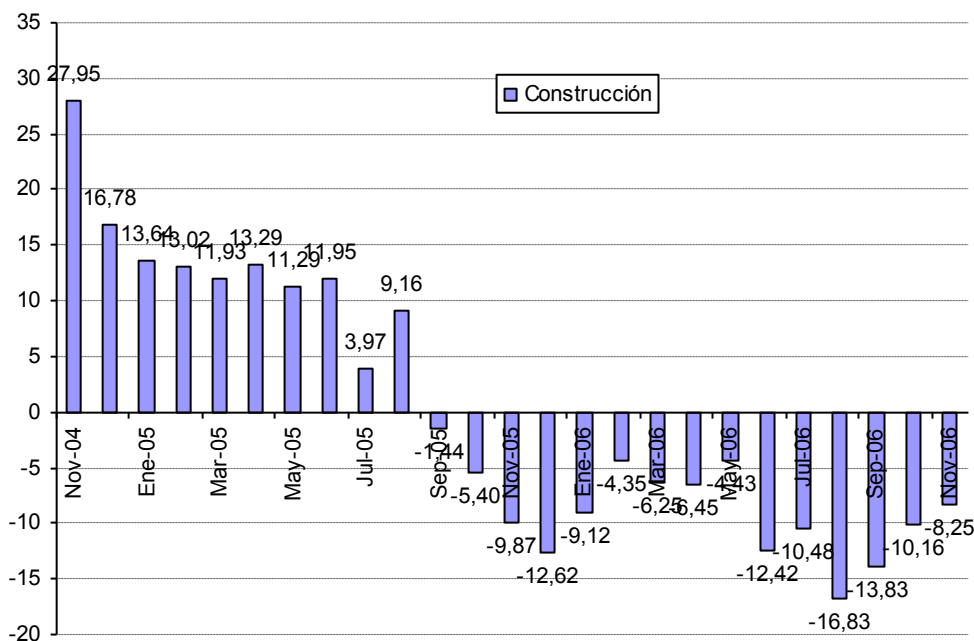
El indicador sectorial se ubicó en los 51.75 puntos, alcanzando un nivel ligeramente por sobre del umbral de neutralidad, aumentando 0.5 puntos respecto del mes pasado y -8.2 respecto igual mes del año pasado. Esta alza puntual mensual se explica por el alza en el indicador de empleo esperado (+1.8) que compensó la caída del sub índice de demanda actual que cayó 0.9 puntos. Hay que destacar que este sub índice de empleo se encuentra muy levemente por sobre los 50 puntos (55.3), reflejando una situación futura ligeramente optimista en cuanto a la generación de empleo sectorial. Analizando el cambio en 12 meses, el índice de difusión para la demanda cae 11.3 puntos, mientras que la generación de empleo baja 5.2 puntos, explicándose así la caída de 8.2 puntos anuales del indicador sectorial agregado. Este sector tiene expectativas pesimistas sobre la situación futura de la economía con un sub índice de 47.8 puntos, inferior en 4 puntos respecto del año pasado y en 1.3 respecto del mes anterior.

La figura 4 muestra el cambio en el nivel de optimismo sectorial que existió durante los primeros 8 meses del 2005, para comenzar a caer desde septiembre del año pasado en variación en 12 meses. Es posible que las alzas de tasas de interés de parte del BCCh así como las menores expectativas de crecimiento de la economía hayan afectado la visión optimista del sector que enfrenta un ajuste a la baja en su indicador consistentemente, consolidándose cada vez más en la vecindad del umbral de 50 puntos.

Cuadro N°2 Indicador de Difusión Sectorial: Construcción

Pregunta	Construcción												Variación		
	Nov-05	Dic-05	Ene-06	Feb-06	Mar-06	Abr-06	May-06	Jun-06	Jul-06	Ago-06	Sep-06	Oct-06	Nov-06	Mes	12 Meses
Situación Actual															
Demanda	59,5	56,6	54,9	60,0	58,5	56,5	58,0	49,5	46,5	47,9	44,6	49,1	48,2	-0,9	-11,3
Nivel de Actividad (3 meses)	63,6	56,6	54,9	58,3	59,4	57,4	53,1	45,9	43,8	44,5	43,6	44,8	49,1	4,3	-14,5
Situación General de la Empresa	68,6	67,5	66,5	71,1	67,0	66,7	65,0	63,5	62,4	60,9	59,9	60,4	61,4	1,0	-7,2
Expectativas															
Precios	59,1	55,7	57,8	61,1	62,9	60,6	67,3	60,4	56,6	56,7	54,0	55,2	57,5	2,2	-1,6
Costos	74,1	66,0	70,4	73,9	80,4	82,4	82,3	85,6	86,3	82,8	72,3	68,7	64,9	-3,8	-9,2
Salarios	66,8	67,0	66,5	66,7	69,6	68,1	64,2	60,8	62,8	61,3	58,4	61,3	61,0	-0,3	-5,9
Empleo	60,5	62,3	61,2	61,1	58,9	59,3	58,0	52,7	51,8	52,5	53,5	53,5	55,3	1,8	-5,2
Situación Económica Global del País	51,8	52,4	49,5	52,8	55,8	55,6	56,6	33,3	40,7	42,4	40,1	49,1	47,8	-1,3	-4,0
Situación Financiera Empresa	60,0	60,4	58,7	57,2	57,6	61,6	57,5	51,8	52,7	53,4	56,4	54,8	55,7	0,9	-4,3
Indice de Difusión Sectorial	60,00	59,43	58,01	60,56	58,71	57,87	57,96	51,13	49,12	50,21	49,01	51,30	51,75	0,5	-8,2

Figura 4. Variación % respecto igual mes del año anterior: Sector Construcción



2.3 Industria Manufacturera

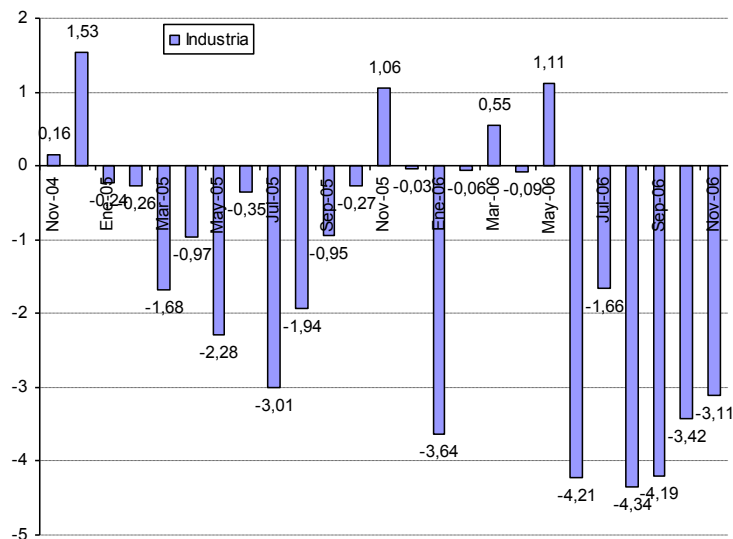
El sector manufacturero presenta un índice de 51.12 puntos, inferior en 0.1 puntos al observado de la encuesta del mes pasado e inferior en 3.1 respecto del año pasado. Este índice sectorial sigue reflejando una situación de neutralidad sobre el desarrollo económico del sector industrial. Esta caída de 0.1 puntos respecto del mes anterior se explica básicamente por la caída del índice de producción esperada (-6.2) que no alcanzó a ser compensada por la mejora en el índice de demanda actual de 3.7 puntos respecto del mes pasado y la caída en los inventarios de 2.1 puntos. Cabe destacar que el índice de demanda actual sigue bajo el umbral con 48.4 puntos, situación que se repite desde junio pasado. La situación general de la empresa alcanza un índice de 55.1, presentando un alza de 1.6 puntos respecto del mes anterior pero una caída de 4.1 respecto del año pasado.

El indicador de precios se presenta a la baja en 2.4 puntos con un índice de 49.6, indicando neutralidad absoluta en esta materia. El índice de salarios sube 3.4 puntos y se aleja del umbral de 50, alcanzando 63.8 puntos. En materia de costos el indicador presenta signos al alza con un índice de 64.6, superior en 1.1 puntos respecto al mes anterior y -3 puntos respecto al valor del año pasado. El indicador de empleo sigue neutral con 51.8 puntos, con variaciones de 1.8 y -2.1 respecto del mes y año anterior. La situación económica global esperada para el país sigue estable con un índice de 51.8 puntos, inferior en 0.3 puntos respecto al mes anterior y presentando una caída de 3.7 puntos respecto a igual mes del año pasado. La situación general del negocio esperada es optimista con un índice de 62.1, aunque disminuyendo -1.9 puntos respecto del año pasado. La inflación esperada para los próximos 12 meses presenta una mediana de 3.5% sin cambio respecto del mes anterior, pero inferior en 0.5 puntos porcentuales respecto el año pasado.

Cuadro N°3 Indicador de Difusión Sectorial: Industria Manufacturera

Pregunta	Industria Manufacturera												Variación		
	Nov-05	Dic-05	Ene-06	Feb-06	Mar-06	Abr-06	May-06	Jun-06	Jul-06	Ago-06	Sep-06	Oct-06	Nov-06	Mes	12 Meses
Situación Actual															
Producción	61,2	60,1	49,2	50,5	67,1	50,2	53,5	45,0	49,4	51,3	54,4	60,5	61,9	1,4	0,6
Inventarios	53,5	54,3	52,7	48,3	48,3	47,7	48,0	53,4	53,3	53,6	54,6	54,7	52,6	-2,1	-0,9
Demanda	55,1	55,1	54,2	49,5	55,8	53,5	51,0	44,8	42,1	39,6	43,8	44,7	48,4	3,7	-6,7
Uso de Capacidad	74,9	76,0	74,8	72,3	75,1	74,4	74,8	72,0	71,9	70,8	72,0	72,3	74,0	1,7	-0,9
Situación General de la Empresa	58,1	59,0	59,5	58,4	57,9	62,9	59,1	56,0	54,5	54,5	53,5	55,1	54,3	-0,8	-3,7
Expectativas															
Producción	61,0	58,2	58,0	69,1	62,4	58,1	54,3	55,4	64,0	60,4	65,4	63,7	57,5	-6,2	-3,5
Precios	52,6	51,1	53,2	57,7	60,9	61,0	59,3	55,6	57,5	57,9	53,7	52,0	49,6	-2,4	-3,0
Salarios	63,2	66,9	65,4	61,2	61,7	60,8	59,3	60,3	61,2	58,5	63,0	60,5	63,8	3,4	0,6
Costos	67,6	60,5	68,3	68,9	73,3	74,2	77,0	76,2	78,7	73,8	68,1	63,5	64,6	1,1	-3,0
Empleo	53,9	49,8	47,7	51,4	47,6	47,1	47,0	46,4	47,8	48,5	51,8	50,0	51,8	1,8	-2,1
Inversiones	64,2	64,0	63,7	64,8	65,8	65,4	66,9	62,7	67,5	62,6	62,6	62,5	63,2	0,7	-0,9
Situación Económica Global del País	55,5	59,9	51,9	59,6	61,1	60,2	54,5	41,5	44,5	47,0	45,6	52,0	51,8	-0,3	-3,7
Situación General del Negocio	64,0	65,2	63,9	64,4	67,1	65,0	59,3	58,7	60,8	62,8	62,3	61,5	62,1	0,6	-1,9
Inflación Esperada 12 meses	4,0	4,0	3,6	3,8	3,6	3,8	4,0	3,8	4,0	4,0	4,0	3,5	3,5	0,0	-0,5
Índice de Difusión Sectorial	54,23	53,00	53,17	56,78	56,64	54,65	52,44	48,92	50,95	48,79	51,54	51,23	51,12	-0,1	-3,1

Figura 5. Variación % respecto igual mes del año anterior: Sector Industrial



2.3.1 Análisis Uso de Capacidad Instalada de la Industria Manufacturera

El uso de capacidad instalada es un indicador importante al momento de evaluar la capacidad de respuesta del sector frente a shocks de demanda, de manera que se puede determinar la capacidad ociosa existente y, por ende, las posibilidades de alzas de precios que las empresas puedan decidir como manera de enfrentar mayores ventas.

El uso de la capacidad instalada del sector aumentó en uso porcentual respecto del mes pasado en 1.7% siendo inferior en 0.9 puntos porcentuales respecto del año pasado, alcanzando actualmente un uso promedio del 74% con una mediana de 80%. Al efectuar un análisis estadístico por decil de la capacidad instalada, se observa que el 10% de las firmas tiene menos del 50% de su capacidad instalada ociosa y que el 10% superior tiene más de un 97% de uso. La moda se presenta en torno a un 80% de uso de capacidad instalada industrial para el presente mes, lo cual refleja capacidad de producción inutilizada más allá de factores estacionales. El sub índice nos indicaría que el sector es capaz de absorber un shock de demanda sin necesidad de materializar este repunte en mayores precios, lo que además se potencia por el levemente excesivo nivel de inventarios que parece tener el sector (sub índice de 52.6 puntos). Si bien hay un repunte, la dinámica sectorial actual es poco alentadora pues en cuanto al uso de capacidad instalada se observa una caída de 0.9%, en la comparación de igual mes del año pasado.

Figura 6a. Uso de Capacidad Instalada y Promedio Móvil (3 Meses)

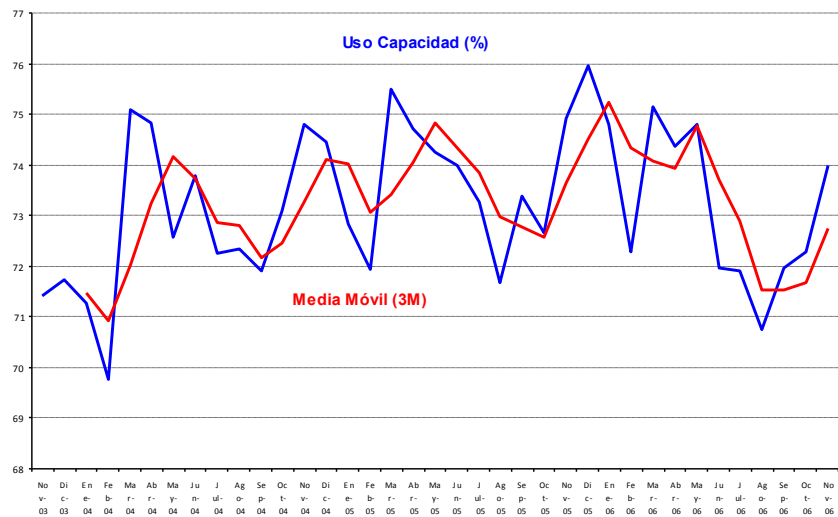
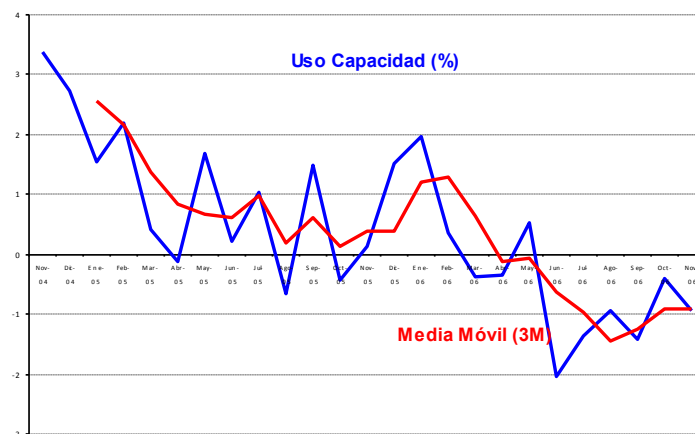


Figura 6b. Uso de Capacidad Instalada y Promedio Móvil (variación 12 Meses)



2.4 Minería

Para el sector minero la evolución de los sub índices de demanda y producción de cobre han presentado un nivel de volatilidad alta que ha incrementado la varianza del indicador IMCE Global. Este mes los encuestados piensan que el precio de sus productos (principalmente cobre) tenderán a bajar levemente en el futuro presentando un índice de 45.3 puntos, claramente por debajo del umbral neutral de 50 puntos.

El sub índice de producción actual cayó en 9.6 puntos para alcanzar un nivel ligeramente pesimista de 49.1, mostrando una fuerte caída de 32 puntos respecto de igual mes de año pasado. Por su parte el sub índice de inventarios presentó una caída de 1.1 puntos, con un índice de 50.4 que se entiende como óptimo o neutral. El índice de demanda que enfrentó el sector sigue sobre el umbral de 50 puntos con niveles de 70.4, superior en 5.4 respecto al mes anterior, pero menor en 22.9 respecto del año pasado. La situación general de la empresa es excelente con un índice de 92.1 puntos. El sector sigue trabajando a alta capacidad con un 95.8% de uso de capacidad instalada, cifra similar a la del mes anterior, y que está alineado con la alta demanda que presenta el sector.

La expectativa de producción para los próximos meses baja 15 puntos con un indicador pesimista de 44.3, presentando además una caída de 6.9 puntos respecto del año pasado. La expectativa de costos de insumo presenta un índice con una fuerte alza de 20.9 puntos, moviéndose hacia los 82.5 puntos, y una variación de +26.8 puntos respecto a igual mes del año pasado. El índice de difusión para los salarios esperados aumentó en 2.7 este mes pero presenta una leve baja de 0.3 puntos a igual mes del año pasado, alcanzando un índice expansivo de 79.6 puntos. Las inversiones planeadas se incrementan con un índice de 89.7 puntos, superior en 29.9 puntos respecto del mes anterior, pero inferior en 3.6 respecto a igual mes del año pasado. El índice de la situación general esperada de las empresas del sector minero se presenta a la baja en 8.7 puntos con un nivel pesimista de 46.8 puntos (-5.2 respecto del año pasado). La dinámica de las expectativas que espera el sector para la economía Chilena se presenta también pesimista con 45.5 puntos, con una gran caída de 11.9 puntos respecto al índice del mes anterior y menor en 2.2 puntos respecto del año pasado.

Cuadro N°4 Indicador de Difusión Sectorial: Minería

Pregunta	Minería													Variación	
	Nov-05	Dic-05	Ene-06	Feb-06	Mar-06	Abr-06	May-06	Jun-06	Jul-06	Ago-06	Sep-06	Oct-06	Nov-06	Mes	12 Meses
Situación Actual															
Producción	81,1	55,4	51,6	49,8	49,3	37,9	54,2	53,4	48,0	37,2	60,1	58,7	49,1	-9,6	-32,0
Inventarios	50,0	50,0	50,0	49,4	51,1	43,3	50,9	50,0	51,0	41,6	51,1	51,5	50,4	-1,1	0,4
Demanda	93,3	98,7	60,9	97,7	92,1	56,4	68,7	56,2	63,9	67,8	65,7	65,0	70,4	5,4	-22,9
Uso de Capacidad	95,6	96,8	95,6	97,4	95,0	95,0	96,5	95,9	95,7	88,3	97,4	97,4	95,8	-1,6	0,2
Situación General de la Empresa	93,9	94,8	90,5	94,1	91,2	85,7	94,6	95,0	87,0	81,8	95,6	94,5	92,1	-2,4	-1,9
Expectativas															
Producción	51,2	53,4	47,8	79,5	50,2	67,6	60,2	50,9	65,4	88,9	60,1	59,3	44,3	-15,0	-6,9
Precios	41,1	57,0	42,7	52,8	38,1	49,1	52,2	41,2	56,3	46,0	43,1	42,6	45,3	2,7	4,2
Costos	55,7	84,8	90,7	94,6	87,8	98,6	95,8	90,2	92,1	82,9	92,5	61,5	82,5	20,9	26,8
Salarios	79,9	78,6	85,7	50,0	51,4	85,7	80,7	83,8	87,8	85,8	79,3	77,0	79,6	2,7	-0,3
Empleo	53,8	53,6	50,0	50,0	50,0	50,7	54,6	50,0	50,0	62,7	50,0	54,0	41,9	-12,1	-11,9
Inversiones	93,3	89,1	92,8	93,7	92,9	92,3	96,2	93,4	83,0	91,5	57,9	59,8	89,7	29,9	-3,6
Situación General de la Empresa	52,0	53,7	53,2	60,4	49,4	57,1	64,7	54,3	56,3	58,9	59,5	55,5	46,8	-8,7	-5,2
Situación Económica Global del País	47,6	47,8	47,2	57,0	52,0	60,3	86,5	45,0	42,5	52,8	55,9	57,4	45,5	-11,9	-2,2
Índice de Difusión Sectorial	64,82	67,39	52,88	75,96	63,72	60,23	59,32	52,39	59,46	71,70	58,27	57,60	54,76	-2,8	-10,1

Figura 7. Variación % respecto igual mes del año anterior: Sector Minería

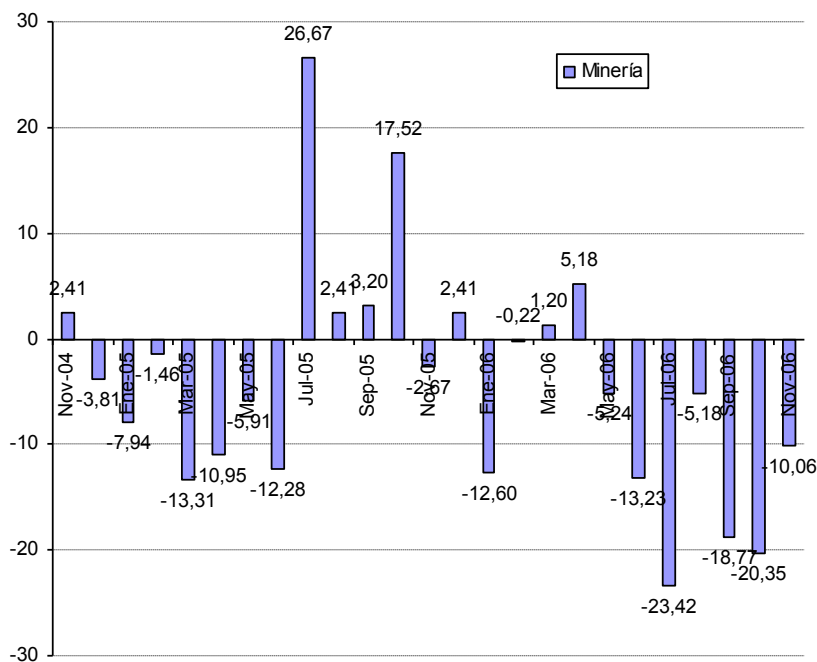
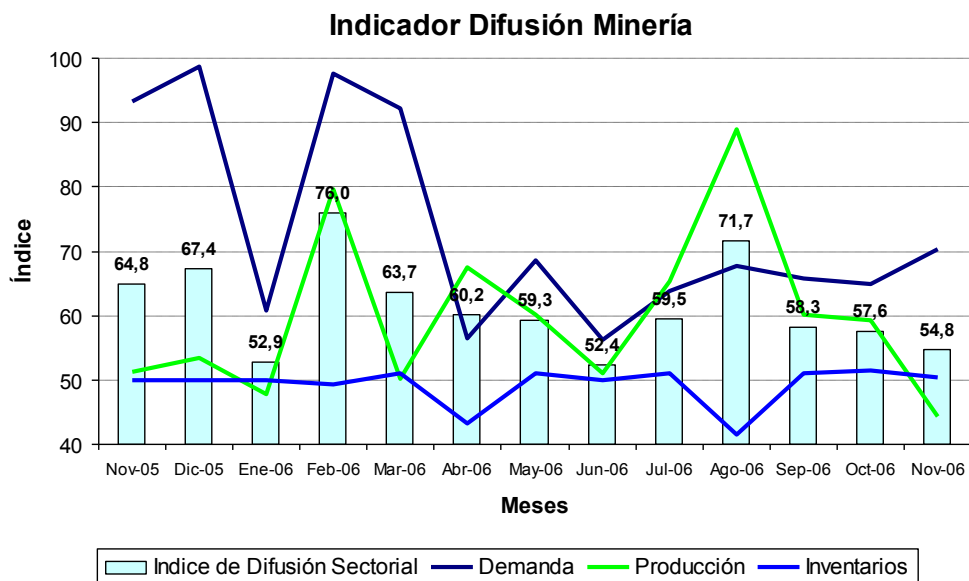


Figura 8. Indicador Difusión del Sector Minería



3 Análisis por Variables Individuales

En un análisis por variable individual destaca principalmente la caída mensual del índice de producción actual (-4.1), de ventas o producción esperada (-7.9), y el alza de los costos de los insumos (+4.4), mientras que a nivel anual destaca la caída en el índice de producción actual (-15.7), la demanda actual (-10.7), empleo (-5.7) y producción o ventas esperada (-3.1).

Los índices que presentan alzas respecto al mes pasado fueron demanda actual (+4.2), precios de venta (+0.8), salarios (+1.9), e inversiones (+9.5). Por otra parte, entre los índices que presentan caídas se encuentran inventarios (-1.4), situación actual de la empresa (-0.3), empleo (-3.0), situación esperada de la empresa (-2.0),

situación económica esperada del país (-2.7) e inflación en 12 meses (-0.2%).

Los indicadores individuales presentan todos índices superiores a los 50 puntos (ver figura 9), con la excepción de la situación esperada del país que presenta índice inferior aunque muy cerca de los 50 puntos (49.4). Destaca desde un punto de vista positivo las inversiones principalmente mineras (73.0); desde un punto de vista negativo destaca la baja capacidad de generación de empleo (51.1) y la neutralidad de optimismo en cuanto al desempeño económico del país en el futuro (49.4).

Cuadro N°5. Indicadores de Confianza Sectorial: Variables Individuales

Indicador	Nov 06	Oct 06	Nov 05	Cambio Mes	Cambio en 12
				Anterior	Meses
Producción Actual	55,5	59,6	71,2	-4,1	-15,7
Demanda	57,5	53,3	68,2	4,2	-10,7
Inventarios	53,0	54,4	53,4	-1,4	-0,3
Uso de Capacidad	84,9	84,8	85,3	0,0	-0,4
Situación Actual Empresa	67,9	68,2	73,1	-0,3	-5,2
Producción o Ventas Esperada	56,9	64,8	60,0	-7,9	-3,1
Precios Venta	51,1	50,3	52,4	0,8	-1,3
Salarios	68,1	66,2	70,0	1,9	-1,8
Empleo	51,1	54,1	56,8	-3,0	-5,7
Costos Insumos	67,6	63,2	66,5	4,4	1,1
Inversiones	73,0	63,5	74,5	9,5	-1,5
Situación Esperada Empresa	57,7	59,6	60,0	-2,0	-2,4
Situación Esperada País	49,4	52,1	53,6	-2,7	-4,2
Inflación Esperada 12 meses	3,30	3,50	3,95	-0,2	-0,7

Figura 9. Indicadores Sectoriales por Concepto: Nivel Actual

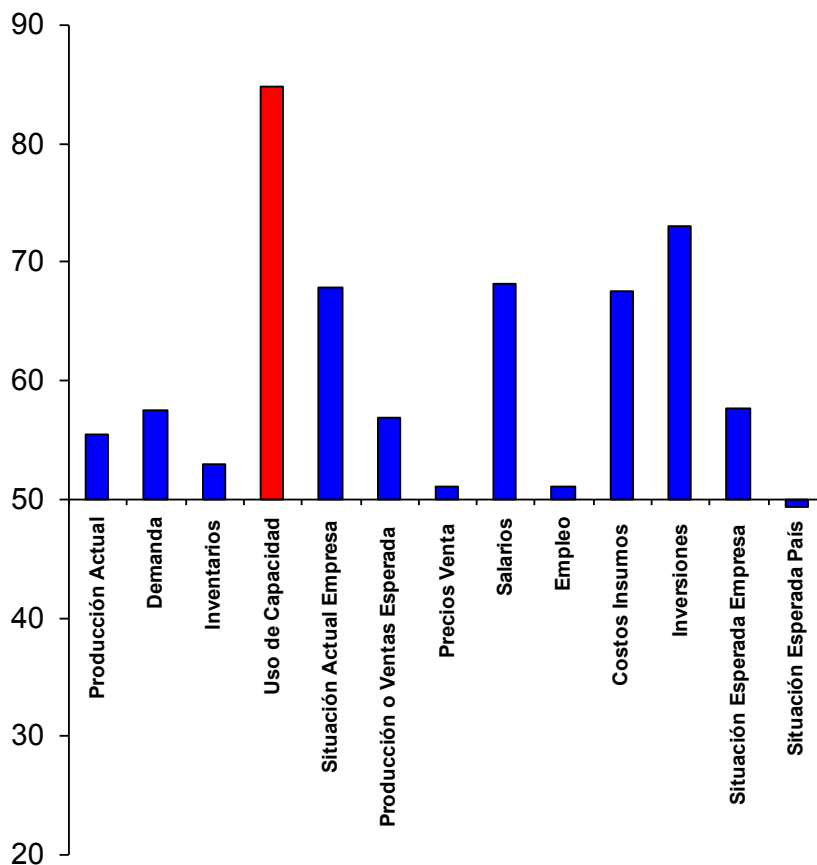


Figura 10. Indicadores Sectoriales por Concepto: Comparación Igual Mes 2006-2005

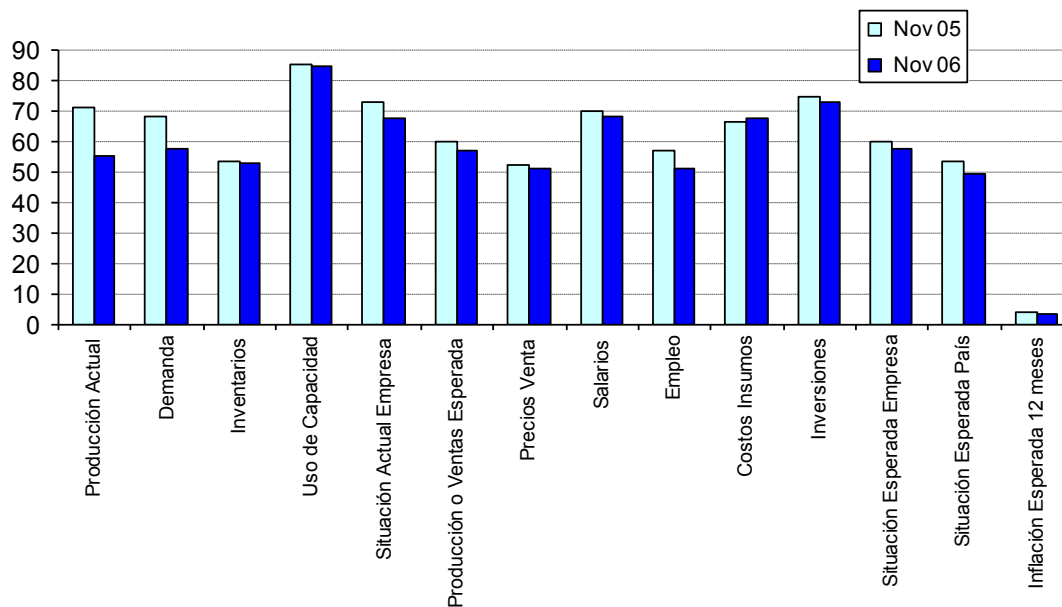
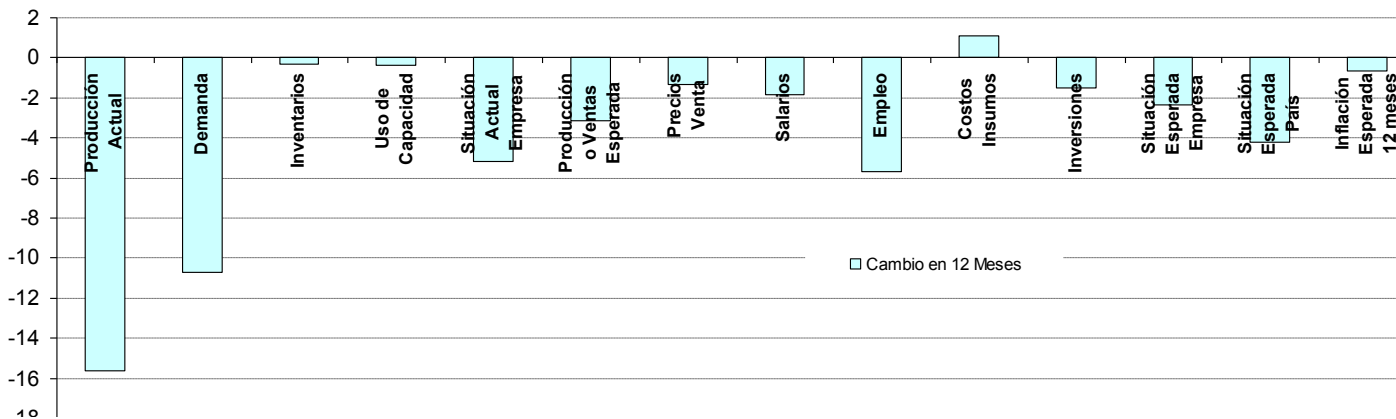


Figura 11. Indicadores Sectoriales por Concepto: Cambio en 12 Meses



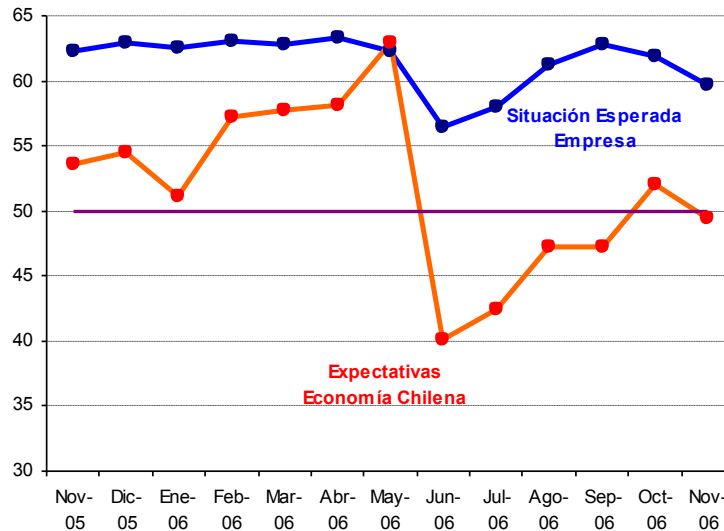
3.1 Expectativas de Situación Económica Chilena y Empresarial

Analizando la dinámica de los sub índices agregados para la situación esperada de la economía versus la situación esperada para las empresas, podemos ver una alta prociclicidad o correlación, visualizándose una dinámica muy similar en ambos índices (Figura 12), aun cuando la volatilidad del sub índice de expectativas de la economía chilena es bastante más volátil que el de la situación de la empresa. Hasta el mes de mayo ambos indicadores estaban por sobre el umbral de estabilidad de 50, reflejando que el optimismo en los encuestados es parejo para el caso de las empresas y para el caso del la situación económica esperada a nivel país, aun cuando es este último concepto se habría ajustado al alza durante los primeros meses del año seguramente asociado al alto precio del cobre en la bolsa de metales de Londres.

La dinámica desde junio difiere pues los encuestados hacen un fuerte ajuste a la baja del indicador de expectativas económicas a nivel país (seguramente asociado a un IMACEC de 2.8% de mayo), reportando un

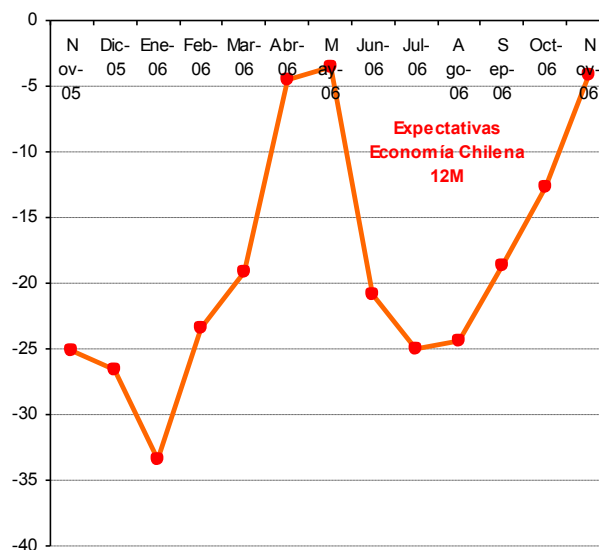
indicador de 40 puntos, es decir pesimista, un nivel que no se había observado desde inicios de la encuesta IMCE. Este mes el indicador de expectativas de la empresa mejora levemente con el paso de los meses pasando a un área de optimismo solo en octubre. Sin embargo, tal como se mencionó en el informe IMCE del mes pasado esa encuesta no consideraba la mala cifra de actividad industrial del INE y el débil IMACEC de septiembre y las malas cifras de crecimiento de la economía del tercer trimestre (PIB), lo cual se refleja en que las expectativas se ubiquen levemente por debajo del umbral neutral, presentando una cifra ligeramente pesimista para los siguientes meses.

Figura 12. Índice Expectativas de Economía Chilena y Situación Esperada de la Empresa



Analizando la evolución de las perspectivas económicas del país en tasas de variación en 12 meses (Figura 13), vemos el ajuste de las expectativas con una caída del índice de 4.2 puntos respecto de igual mes del año pasado, ajuste que se viene observando ya hace varios meses atrás, pero que comienza a debilitarse pero a una tasa muy débil. La figura 13 presenta la variación del sub índice en 12 meses y lo que se observa es una caída permanente en variaciones en 12 meses reflejando que los encuestados piensan que para los próximos 12 meses la situación es ligeramente pesimista respecto del año pasado con un indicador de 49.4 puntos, es decir por debajo los 50 puntos de neutralidad de expectativas económicas.

Figura 13. Evolución Índice Expectativas de Economía Chilena (Variación en 12 Meses)

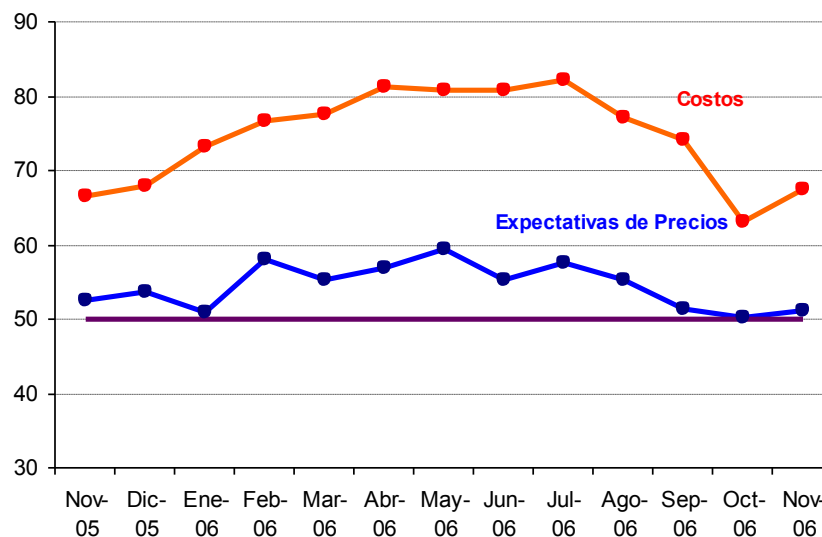


3.2 Encuesta de Costos e Inflación Esperada Agregada

Como una forma de evaluar la dinámica de la inflación esperada, la Figura 14 puede ser utilizada como monitor para revelar estas presiones y para correlacionarlas con la pregunta de costos. Se observa cierta correlación positiva de ambos índices, sin embargo existe una diferencia permanente de nivel entre el sub índice de costos y el de precios siendo este último inferior en aproximadamente 16 puntos respecto del primero, lo cual puede reflejar el hecho de que los sectores perciben mayores presiones de costos que son incapaces de traspasar a mayores precios pero menores ritmos de actividad esperada, lo cual se podría traducir en menores márgenes de utilidad esperada.

La observación de este mes muestra un alza mensual y anual en las presiones de costos alcanzando niveles de 67.6 puntos, y además se observa un ajuste al alza mensual de +0.8 en el indicador de precios y una baja anual de 1.3 en el sub índice global de precios esperados llevando a alcanzar un nivel de 51.1 puntos, i.e. un nivel de neutralidad y estabilidad para los precios no preocupante. Es muy probable que dadas las nuevas cifras de inflación esta dinámica de los precios definitivamente se estabilice en el nivel de neutralidad de la vecindad de 50 puntos.

Figura 14. Índice de Precios y Costos



Respecto de la pregunta correspondiente a las *expectativas de inflación para los próximos 12 meses*, de los resultados de la encuesta se observa cierta homogeneidad en la distribución estadística de los datos para ambos sectores. Los valores de estadísticos como la media, la mediana y la moda, son similares entre sectores (cuadro 6). No se presentan asimetrías en la distribución aun cuando sí se presentarían eventos fuera de la media de las distribuciones (alta curtosis) muy probables, siguiendo las características de los meses previos.

Las expectativas de inflación para los 12 meses próximos promedio esperadas para el sector comercio e industria alcanzaron a 3.32% y 3.45% respectivamente. La mediana se ubica en 3.1% y 3.5% para el comercio y la industrial respectivamente, mientras que la buena noticia es que para ambos sectores la moda para la inflación se ubican en torno al 3%.

Cuadro N°6. Análisis estadístico de la Inflación Esperada

Inflación Esperada 12 meses		
Estadístico	Sector	
	Comercio	Industrial
Promedio	3,32	3,45
Mediana	3,10	3,50
Moda	3,00	3,00
Asimetría	-0,81	0,62
Curtosis	8,76	4,01

Muestra

Este mes la muestra alcanzó a 535 encuestados lo que corresponde al 87.7% de la muestra comparativa.

Cuadro N°7

Población			
Sector	BCCh	Encuestadas	%
Comercio	200	156	78,0%
Construcción	100	114	114,0%
Industria	300	253	84,3%
Minería	10	12	120,0%
Totales	610	535	87,7%