

Indicador Mensual de Confianza Empresarial | IMCE

Informe Mayo 2007



Resumen Ejecutivo

El Indicador Mensual de Confianza Empresarial (IMCE) alcanzó este mes 55.89 puntos, subiendo 1.27 puntos respecto del mes pasado y bajando 0.9 puntos respecto al año pasado. Solamente Industria disminuye su indicador respecto del mes pasado y solo comercio incrementa su indicador respecto del año pasado.

	Comercio	Construcción	Industria	Minería	IMCE
Nov-03	65.92	41.91	53.01	65.08	56.50
Dec-03	64.73	55.28	51.50	68.79	58.80
Jan-04	65.83	53.49	57.05	73.42	61.70
Feb-04	67.52	51.88	57.10	77.64	62.64
Mar-04	65.06	53.03	57.77	75.84	62.15
Apr-04	65.42	51.02	55.72	66.00	59.24
May-04	62.66	51.10	53.61	70.46	58.61
Jun-04	63.47	51.59	53.48	77.90	60.26
Jul-04	62.84	55.63	55.62	56.21	57.55
Aug-04	63.11	57.87	55.07	74.47	61.28
Sep-04	63.50	64.29	56.68	73.84	63.04
Oct-04	64.51	66.87	54.92	60.43	60.58
Nov-04	64.94	69.87	53.17	67.49	61.92
Dec-04	64.94	72.06	53.03	64.98	61.80
Jan-05	67.31	67.13	56.81	65.48	63.00
Feb-05	66.55	64.90	56.84	76.18	64.43
Mar-05	65.71	64.96	56.09	62.52	61.37
Apr-05	65.15	64.32	54.74	55.05	59.19
May-05	63.85	62.39	51.33	64.55	59.02
Jun-05	62.24	63.54	53.14	65.62	59.71
Jul-05	60.75	59.60	52.61	82.88	61.66
Aug-05	62.33	67.04	53.14	76.88	62.50
Sep-05	63.40	62.84	55.73	77.04	63.00
Oct-05	62.85	61.47	54.65	77.95	62.37
Nov-05	62.16	60.00	54.23	64.82	59.29
Dec-05	60.68	59.43	53.00	67.39	58.84
Jan-06	61.18	58.01	53.17	52.88	56.03
Feb-06	61.85	60.56	56.78	75.96	62.37
Mar-06	62.50	58.71	56.64	63.72	59.84
Apr-06	62.90	57.87	54.65	60.23	58.38
May-06	60.49	57.96	52.44	59.32	56.79
Jun-06	56.69	51.13	48.92	52.39	51.94
Jul-06	56.55	49.12	50.95	59.46	53.63
Aug-06	60.56	50.21	48.79	71.70	56.35
Sep-06	59.02	49.01	51.54	58.27	54.23
Oct-06	58.95	51.30	51.23	57.60	54.39
Nov-06	58.44	51.75	51.12	54.76	53.77
Dec-06	58.11	53.50	49.64	52.99	53.12
Jan-07	62.35	51.70	53.36	50.08	54.70
Feb-07	62.74	55.88	54.05	61.16	57.92
Mar-07	61.40	55.45	53.50	70.02	58.97
Apr-07	60.90	53.50	50.84	54.79	54.62
May-07	62.31	54.46	50.58	59.24	55.89

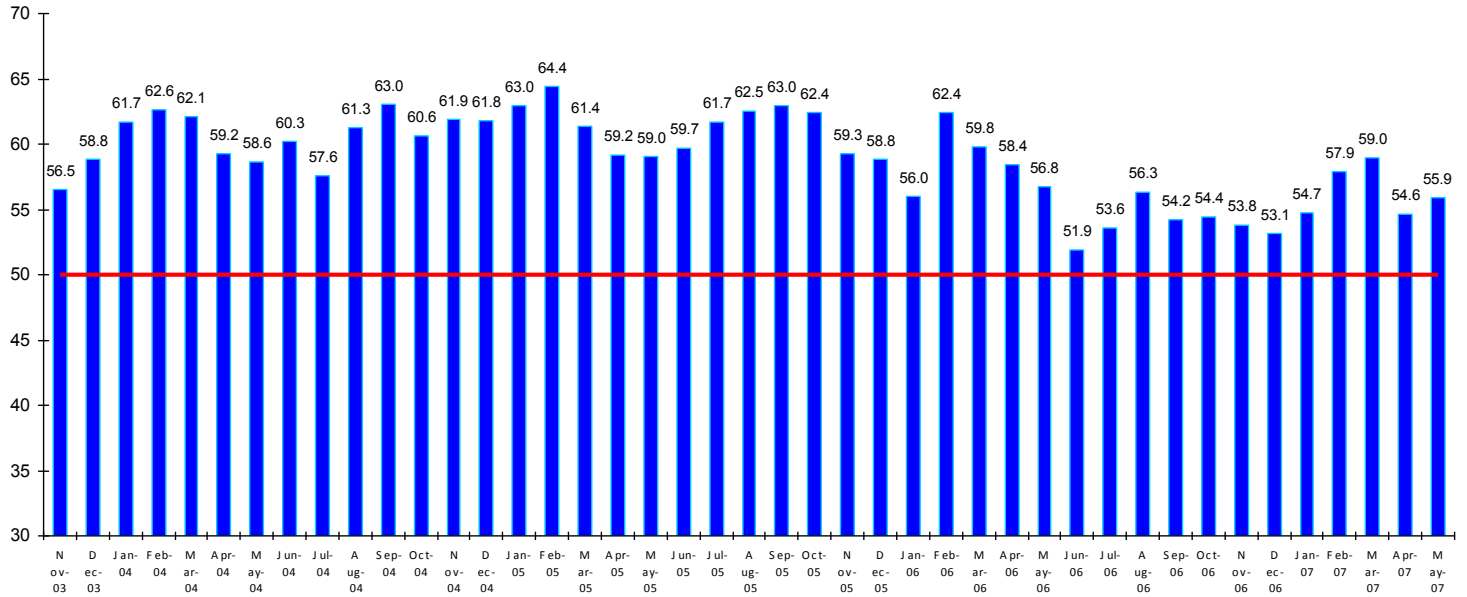
Comercio sube 1.4 puntos explicados por una baja en el índice de inventarios y una mejora en la situación esperada del negocio. En variación en 12 meses este sector incrementa su índice en 1.8 puntos principalmente por la baja del índice de inventarios. Construcción incrementa su indicador en 1 punto respecto del mes pasado básicamente por una mejoría en el subíndice de empleo futuro. Respecto del año pasado se presenta una caída de 7.5 puntos debido a una baja en el índice de demanda actual. Industria Manufacturera empeora sus índices en 0.3 y 1.9 respecto al mes y al año pasado. La explicación va básicamente por la caída en el indicador de la demanda actual. Minería incrementa su indicador respecto del mes anterior por el aumento de la demanda actual y la producción esperada. Respecto del año pasado sufre una caída de 0.1 puntos explicados por una caída en el subíndice por la demanda por sus productos.

Respecto de la inflación esperada no se ven variaciones y para los sectores comercio e industria los resultados muestran un nivel de inflación en torno al 3% de mediana y moda, cifra similar a la nivel observada en los meses pasados.

1 Evolución del IMCE

El Indicador Mensual de Confianza Empresarial alcanzó un valor de 55.9 puntos, subiendo 1.27 puntos respecto al mes anterior (figuras 1a-1d) y presentando una disminución de 0.90 puntos respecto a igual mes del año pasado. Este indicador aún se posiciona por sobre el umbral neutro de 50 puntos indicando expectativas económicas optimistas para los siguientes tres a seis meses.

Figura 1a.
Evolución del IMCE



Si revisamos la dinámica del IMCE excluyendo al sector Minería (Figura 1b, "IMCE sin Minería") se observa que ambos índices van al alza, lo cual se explica porque si bien el sector Minería va al alza, los otros tres sectores encuestados también lo hacen en promedio. Lo interesante es constatar que desde la creación del IMCE existe una supremacía del IMCE Global versus el IMCE sin Minería, dejando ver que este sector ha aportado en promedio optimismo al IMCE.

Figura 1b.
Evolución del IMCE Global versus IMCE sin Minería

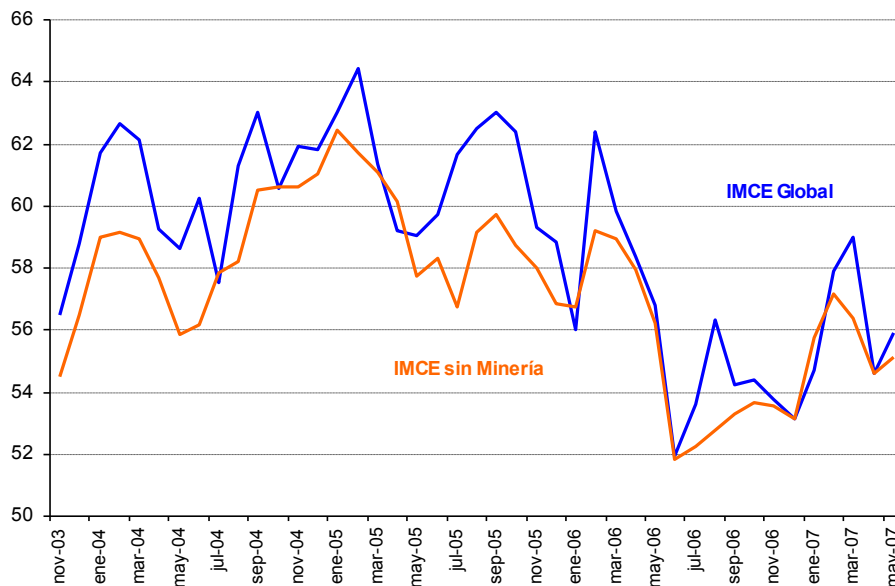
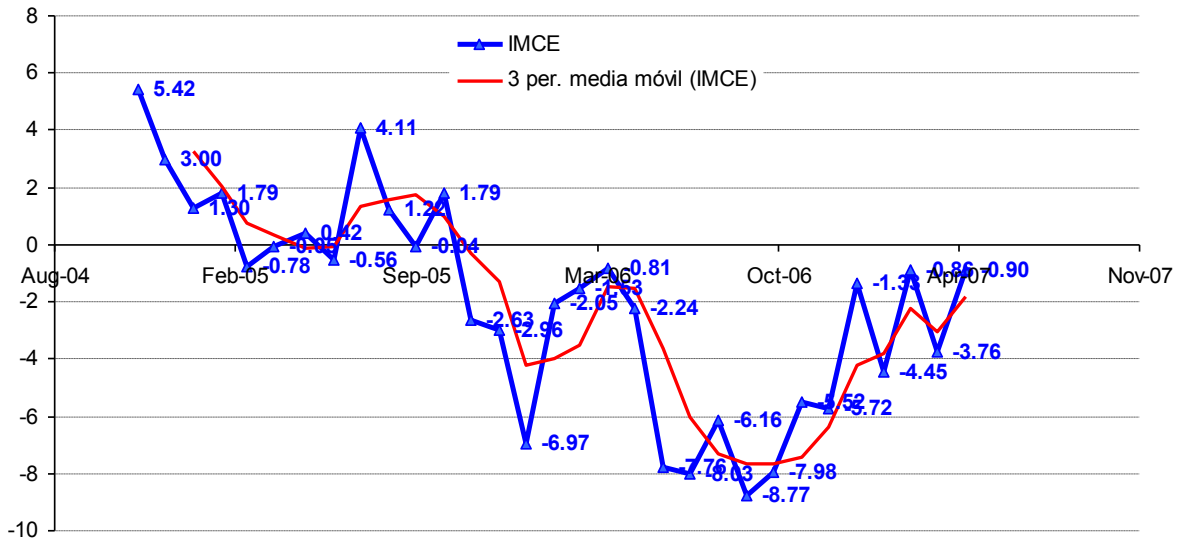


Figura 1c.

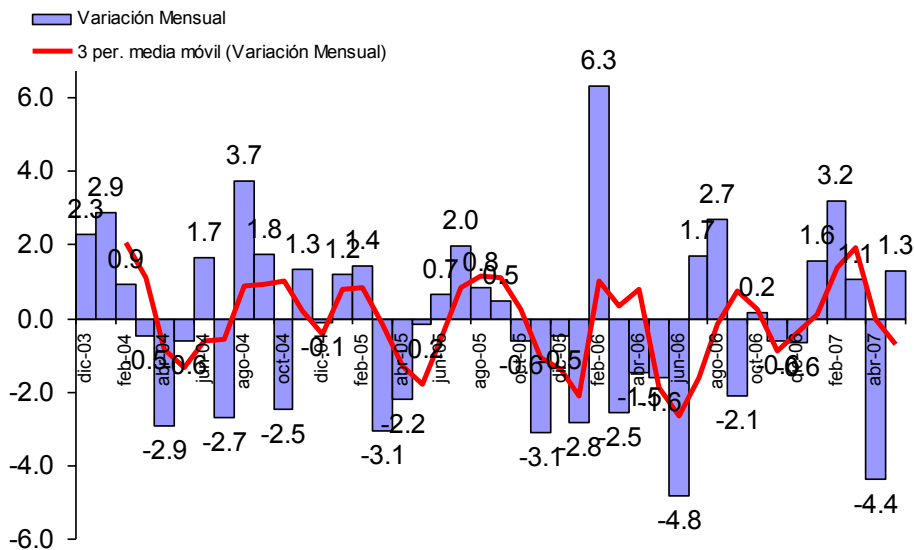
Evolución de IMCE en 12 Meses y Velocidad medida por su Media Móvil de tres Meses



Si bien el indicador IMCE actual permanece por sobre 50 indicando optimismo en el horizonte de mediano plazo, al efectuar un análisis respecto del año pasado esta dinámica aún es negativa, presentándose un cambio de -0.9 puntos, donde a excepción de Comercio, todos los sectores aportaron negativamente al indicador global: Construcción (-3.51), Industria (-1.86), y Minería (-0.07).

Figura 1d.

Evolución de IMCE en 1 Mes y Velocidad medida por su Media Móvil de tres Meses



2 Evolución por Sectores de Actividad

Los indicadores sectoriales se presentan en las figuras 2a y 2b (resultados de las variables individuales en los cuadros 1 al 4). Todos ellos reportan una situación casi neutral o ligeramente optimista en materia de expectativas, donde solo Comercio y Minería presentan índices de difusión cercanos a 60 puntos, mientras que el resto de los sectores tienen índices en el rango de 50-55. Destaca la alta volatilidad del subíndice de Minería.

Figura 2a.
Evolución de los Indicadores Sectoriales

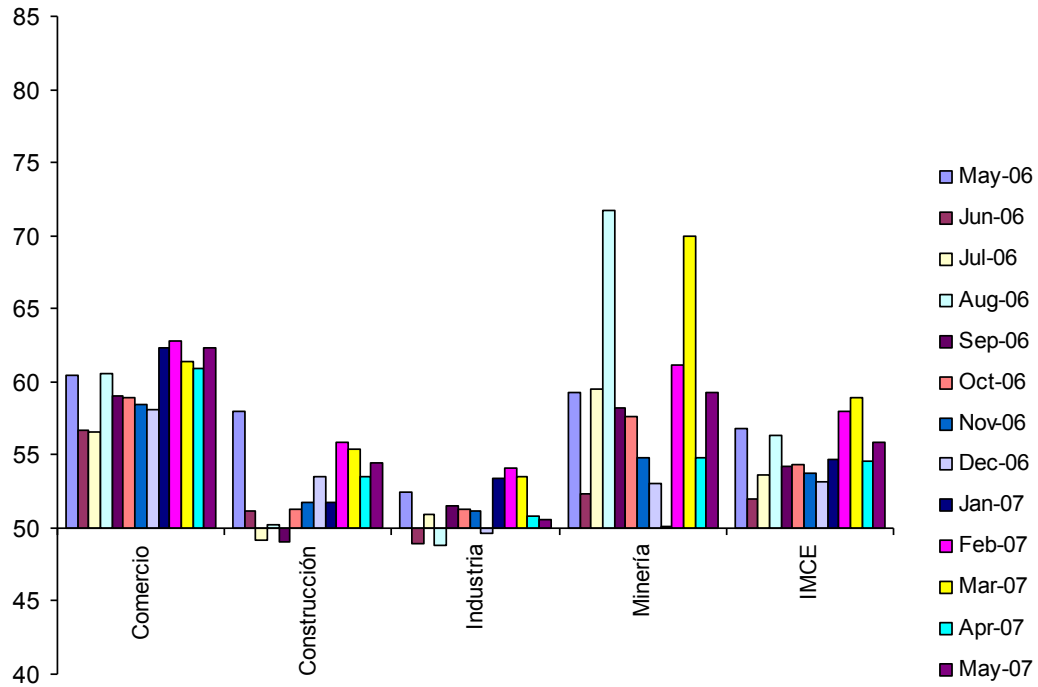
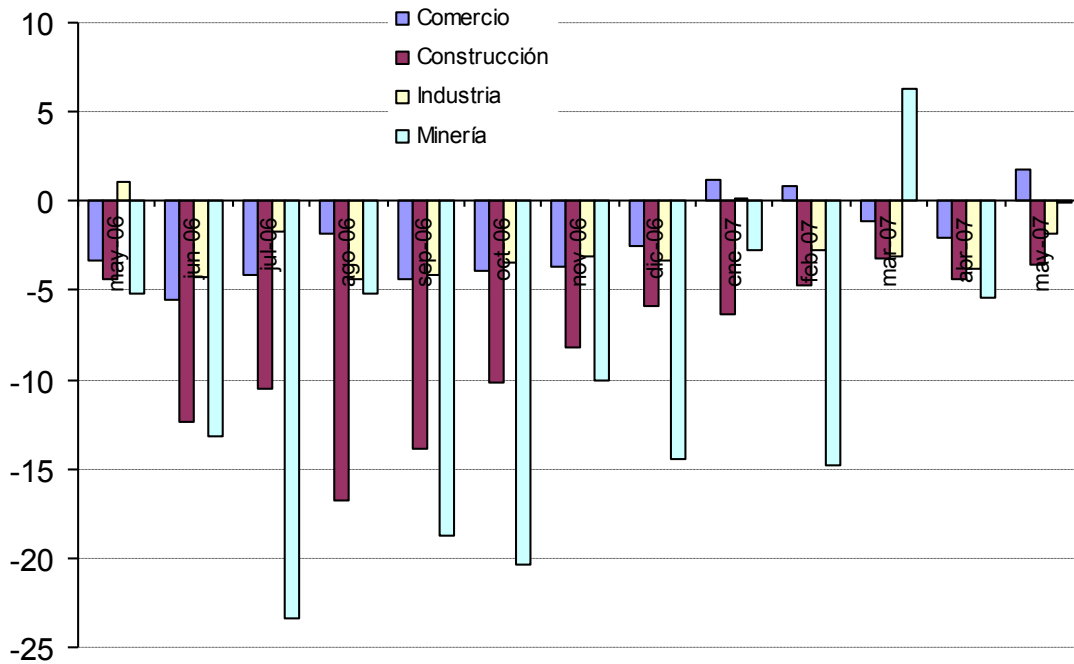


Figura 2b.
Evolución de los Indicadores Sectoriales en 12 Meses



2.1 Comercio

El sector comercio mantiene su optimismo respecto del mes pasado con más fuerza, presentando un alza de 1.4 puntos en su indicador global, y un incremento de 1.8 puntos respecto de igual mes del año pasado. El indicador de difusión alcanzó 62.31 puntos lo cual se explica por una baja en el sub índice de inventarios de -2.3 y una alza en la situación esperada del negocio de 2.9 puntos.

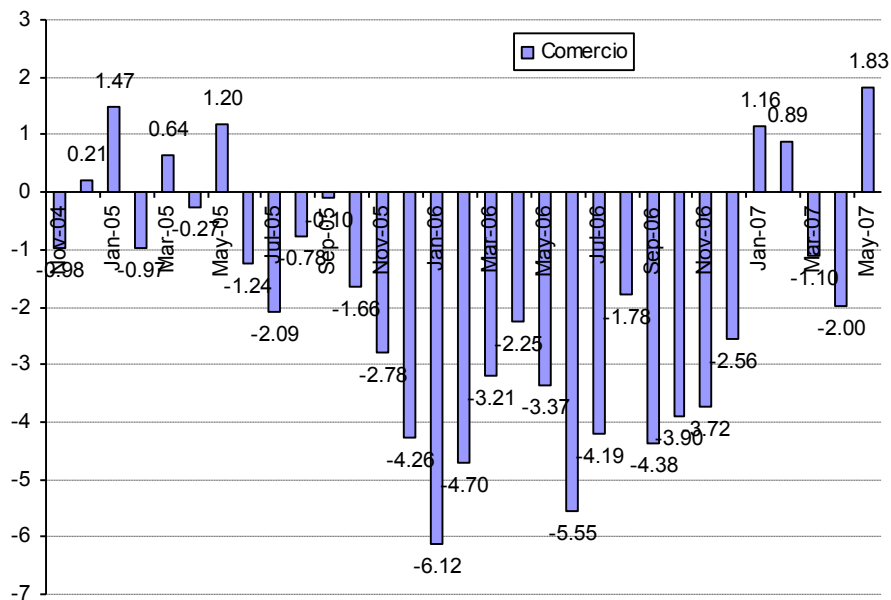
Analizando el bloque de expectativas, la situación esperada del negocio sigue optimista con un indicador de 68.7 puntos, superior en 1.1 puntos respecto a igual mes del año pasado. Las ventas esperadas son este mes siguen optimistas con 63.1 puntos subiendo su índice en 2.2 puntos respecto del mes pasado, y 1.8 respecto del año pasado. El empleo presenta un índice de 54.1, con variaciones de -2.7 y 0.1 puntos respecto el mes y el año pasado respectivamente.

El índice de precios alcanza 57.5, lo cual se puede interpretar como un índice sectorial ligeramente inflacionario, pero menor al subíndice del mes y del año pasado. En materia de costos se observa una caída de -1.2 puntos del sub índice respecto del mes anterior y una caída de 3.3 respecto del año pasado, alcanzando un índice de 64.6, cifra que se entiende como igualmente pesimista (incremento de costos). La inflación esperada para los próximos 12 meses se mantiene en 3 puntos porcentuales respecto del mes anterior y es menor en 0.8 puntos porcentuales respecto del año pasado alcanzando una mediana de 3%, manteniéndose alineada al objetivo inflacionario del BCCh.

Cuadro N°1 Indicador de Difusión Sectorial: Comercio

Pregunta	Comercio												Variación		
	May-06	Jun-06	Jul-06	Aug-06	Sep-06	Oct-06	Nov-06	Dec-06	Jan-07	Feb-07	Mar-07	Apr-07	May-07	Mes	12 Meses
Situación Actual															
Inventarios	57.0	57.0	56.2	54.3	55.5	57.0	56.1	57.7	55.6	53.9	54.1	53.0	50.7	-2.3	-6.2
Demanda	59.9	47.5	47.6	54.3	56.5	54.4	62.8	64.0	48.1	49.3	70.3	49.6	59.7	10.1	-0.2
Situación General de la Empresa	70.9	66.2	63.4	67.0	63.0	62.8	63.8	66.7	73.3	70.0	69.9	69.9	69.0	-0.9	-1.8
Expectativas															
Precios	58.6	63.7	60.0	60.7	54.8	51.3	51.9	51.7	55.2	61.4	57.9	57.9	57.5	-0.4	-1.1
Costos	67.9	71.5	71.4	69.3	63.7	59.1	58.3	59.3	63.7	65.7	65.4	65.8	64.6	-1.2	-3.3
Empleo	54.0	51.1	51.7	54.0	56.2	59.1	55.4	58.7	55.2	55.7	54.9	56.8	54.1	-2.7	0.1
Inversiones	62.9	58.1	60.3	62.0	65.1	68.1	66.0	64.7	64.8	67.1	62.8	61.7	63.4	1.8	0.5
Situación Económica Global del País	54.3	40.5	42.1	46.7	47.6	49.7	52.6	58.0	57.0	61.8	52.6	54.1	58.6	4.4	4.3
Situación General del Negocio	67.5	60.9	62.4	69.0	69.5	71.1	67.6	65.3	69.3	72.1	68.4	65.8	68.7	2.9	1.1
Ventas	61.3	54.9	56.9	68.3	72.3	71.5	68.9	53.3	56.3	69.3	66.9	60.9	63.1	2.2	1.8
Situación Financiera Empresa	62.3	56.7	57.9	62.0	66.4	66.8	66.0	64.3	60.0	65.7	64.7	66.9	63.4	-3.5	1.2
Inflación Esperada 12 meses	3.8	3.8	4.0	4.0	3.8	3.5	3.1	3.0	3.0	3.0	3.0	3.0	3.0	0.0	-0.8
Indice de Difusión Sectorial	60.49	56.69	56.55	60.56	59.02	58.95	58.44	58.11	62.35	62.74	61.40	60.90	62.31	1.4	1.8

Figura 3. Variación % respecto igual mes del año anterior: Sector Comercio



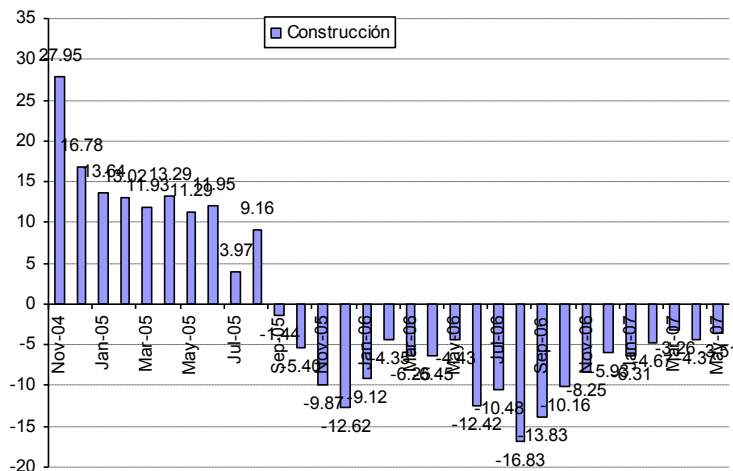
2.2 Construcción

El indicador sectorial se ubicó en los 54.46 puntos, alcanzando un nivel por sobre del umbral de neutralidad, subiendo 1 punto respecto del mes pasado y cayendo 3.5 respecto a igual mes del año pasado. Esta alza mensual se explica por la alza en el sub índice de empleo (1.9) pues el subíndice de demanda se mantuvo inalterado. Analizando el cambio en 12 meses, el índice de difusión para la demanda cae 7.5 puntos, mientras que la generación de empleo sube 0.5 puntos, explicándose así la caída de 3.5 puntos anuales del indicador sectorial agregado. Este sector tiene expectativas casi neutrales sobre la situación futura de la economía con un sub índice de 52.5 puntos, superior en 3.4 puntos respecto del mes anterior y pero inferior en 4.2 respecto del año pasado. La figura 4 muestra el cambio en el nivel de optimismo sectorial que existió durante los primeros 8 meses del 2005 (y fines del 2004), para comenzar a caer desde septiembre del año pasado en variación en 12 meses. Es posible que las alzas de tasas de interés de parte del BCCh así como las menores expectativas de crecimiento de la economía hayan afectado la visión optimista del sector que enfrenta un ajuste a la baja en su indicador consistentemente, consolidándose cada vez más en la vecindad del umbral de neutralidad de los 50 puntos.

Cuadro N°2 Indicador de Difusión Sectorial: Construcción

Pregunta	Construcción												Variación		
	May-06	Jun-06	Jul-06	Aug-06	Sep-06	Oct-06	Nov-06	Dec-06	Jan-07	Feb-07	Mar-07	Apr-07	May-07	Mes	12 Meses
Situación Actual															
Demanda	58.0	49.5	46.5	47.9	44.6	49.1	48.2	49.5	45.6	50.5	53.5	50.5	50.5	0.0	-7.5
Nivel de Actividad (3 meses)	53.1	45.9	43.8	44.5	43.6	44.8	49.1	50.0	51.5	52.5	50.5	48.6	50.5	1.9	-2.6
Situación General de la Empresa	65.0	63.5	62.4	60.9	59.9	60.4	61.4	59.3	57.3	58.3	58.9	55.6	55.9	0.3	-9.1
Expectativas															
Precios	67.3	60.4	56.6	56.7	54.0	55.2	57.5	52.3	54.9	58.3	61.4	62.1	61.9	-0.3	-5.4
Costos	82.3	85.6	86.3	82.8	72.3	68.7	64.9	67.8	70.4	70.1	73.3	76.2	76.7	0.6	-5.6
Salarios	64.2	60.8	62.8	61.3	58.4	61.3	61.0	64.0	63.6	67.2	65.3	62.6	60.9	-1.7	-3.3
Empleo	58.0	52.7	51.8	52.5	53.5	53.5	55.3	57.5	57.8	61.3	57.4	56.5	58.4	1.9	0.5
Situación Económica Global del País	56.6	33.3	40.7	42.4	40.1	49.1	47.8	52.3	52.9	52.5	51.5	49.1	52.5	3.4	-4.2
Situación Financiera Empresa	57.5	51.8	52.7	53.4	56.4	54.8	55.7	57.0	59.7	60.8	60.9	56.5	59.4	2.9	1.9
Índice de Difusión Sectorial	57.96	51.13	49.12	50.21	49.01	51.30	51.75	53.50	51.70	55.88	55.45	53.50	54.46	1.0	-3.5

Figura 4. Variación % respecto igual mes del año anterior: Sector Construcción



2.3 Industria Manufacturera

El sector manufacturero presenta un índice de 50.58 puntos, inferior en 0.3 puntos al observado de la encuesta del mes pasado y menor en 1.9 puntos respecto del año pasado. Este índice sectorial sigue en la vecindad de la situación de neutralidad sobre el desarrollo económico sectorial. La baja respecto del mes anterior se explica básicamente por una baja del índice de producción esperada (-0.6) y en la demanda actual (-1.9). Cabe destacar que el índice de demanda actual está bajo el umbral con 47.2 puntos, reflejando ligero pesimismo. La situación

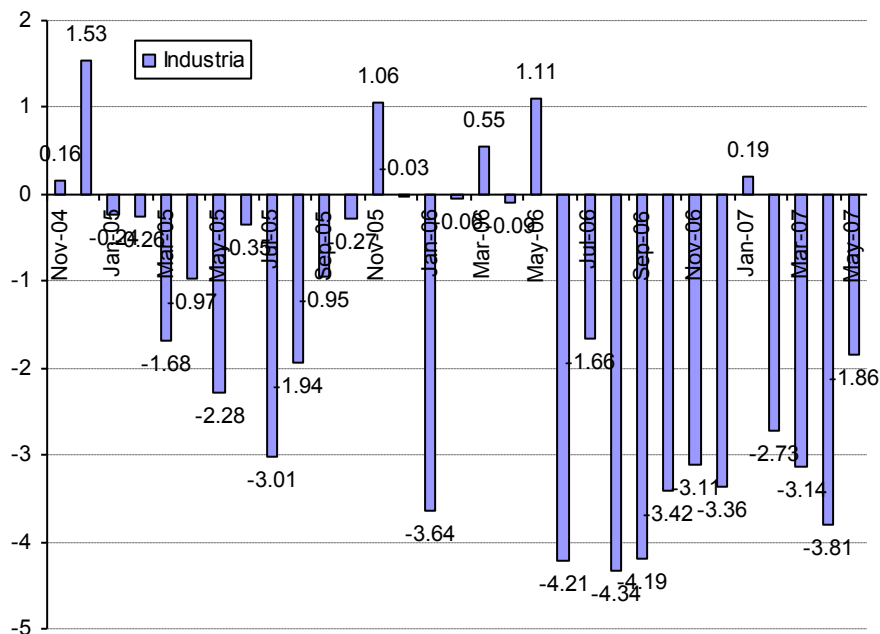
general de la empresa alcanza un índice de 54.8, presentando una caída de 3 puntos respecto del mes anterior y una caída de 4.3 respecto del año pasado.

En cuanto a las expectativas, el indicador de precios sectorial presenta un baja de 1.1 puntos con un índice de 57.9 puntos. El índice de salarios cae 2.1 puntos alcanzando 59 puntos. En materia de costos el indicador presenta signos al alza con un índice de 74, inferior en 1.1 puntos respecto al mes anterior y -3 puntos respecto al valor del año pasado. El indicador de empleo es contractivo con 46.5 puntos, con variaciones de 0.0 y -0.4 respecto del mes y año anterior respectivamente. La situación económica global esperada para el país es optimista con un índice de 57.9 puntos, superior en 2.1 puntos respecto al mes anterior y 3.4 puntos respecto a igual mes del año pasado. La situación general del negocio esperada es optimista con un índice de 62.7, subiendo 0.5 puntos respecto del mes anterior y 3.3 puntos respecto del año pasado. La inflación esperada para los próximos 12 meses presenta una mediana de 3%, inferior en 1 punto porcentual respecto el año pasado y posicionada entonces en la meta del BCCh.

Cuadro N°3 Indicador de Difusión Sectorial: Industria Manufacturera

Pregunta	Industria Manufacturera													Variación	
	May-06	Jun-06	Jul-06	Aug-06	Sep-06	Oct-06	Nov-06	Dec-06	Jan-07	Feb-07	Mar-07	Apr-07	May-07	Mes	12 Meses
Situación Actual															
Producción	53.5	45.0	49.4	51.3	54.4	60.5	61.9	58.5	52.6	49.0	64.5	49.3	51.3	2.0	-2.1
Inventarios	48.0	53.4	53.3	53.6	54.6	54.7	52.6	53.5	51.8	53.6	50.2	53.0	51.3	-1.7	3.3
Demanda	51.0	44.8	42.1	39.6	43.8	44.7	48.4	49.1	47.1	49.8	50.7	49.1	47.2	-1.9	-3.9
Uso de Capacidad	74.8	72.0	71.9	70.8	72.0	72.3	74.0	74.2	73.4	72.8	75.0	75.5	73.3	-2.2	-1.5
Situación General de la Empresa	59.1	56.0	54.5	54.5	53.5	55.1	54.3	55.4	56.6	55.0	55.1	57.8	54.8	-3.0	-4.3
Expectativas															
Producción	54.3	55.4	64.0	60.4	65.4	63.7	57.5	53.3	64.7	66.0	60.0	56.5	55.9	-0.6	1.6
Precios	59.3	55.6	57.5	57.9	53.7	52.0	49.6	50.9	50.7	54.5	57.9	59.0	57.9	-1.1	-1.5
Salarios	59.3	60.3	61.2	58.5	63.0	60.5	63.8	63.0	64.0	59.8	61.0	61.1	59.0	-2.1	-0.4
Costos	77.0	76.2	78.7	73.8	68.1	63.5	64.6	64.8	66.9	68.6	73.6	75.1	74.0	-1.1	-3.0
Empleo	47.0	46.4	47.8	48.5	51.8	50.0	51.8	51.3	54.8	51.4	50.0	46.5	46.5	0.0	-0.4
Inversiones	66.9	62.7	67.5	62.6	62.6	62.5	63.2	63.5	70.6	66.7	69.2	63.8	65.9	2.1	-0.9
Situación Económica Global del País	54.5	41.5	44.5	47.0	45.6	52.0	51.8	57.8	59.9	56.0	52.6	55.8	57.9	2.1	3.4
Situación General del Negocio	59.3	58.7	60.8	62.8	62.3	61.5	62.1	63.5	64.5	63.8	63.8	62.2	62.7	0.5	3.3
Inflación Esperada 12 meses	4.0	3.8	4.0	4.0	4.0	3.5	3.5	3.2	3.0	3.0	3.0	3.0	3.0	0.0	-1.0
Índice de Difusión Sectorial	52.44	48.92	50.95	48.79	51.54	51.23	51.12	49.64	53.36	54.05	53.50	50.84	50.58	-0.3	-1.9

Figura 5. Variación % respecto igual mes del año anterior: Sector Industrial



2.3.1 Análisis Uso de Capacidad Instalada de la Industria Manufacturera

El uso de capacidad instalada es un indicador importante al momento de evaluar la capacidad de respuesta del sector frente a shocks de demanda, de manera que se puede determinar la capacidad ociosa existente y, por ende, las posibilidades de alzas de precios que las empresas puedan decidir como manera de enfrentar mayores ventas.

El uso de la capacidad instalada del sector bajó su uso respecto del mes pasado en 2.2 puntos porcentuales y en 1.5 puntos respecto del año pasado, alcanzando actualmente un uso promedio del 73.25% con una mediana de 75% y moda de 80%. Al efectuar un análisis estadístico por decil de la capacidad instalada, se observa que el 10% de las firmas tiene menos del 50% de su capacidad instalada ociosa y que el 10% superior tiene más de un 95.4% de uso. El sub índice nos indicaría que el sector podría ser capaz de absorber un shock de demanda sin necesidad de materializar este repunte en mayores precios.

Figura 6a. Uso de Capacidad Instalada y Promedio Móvil (3 Meses)

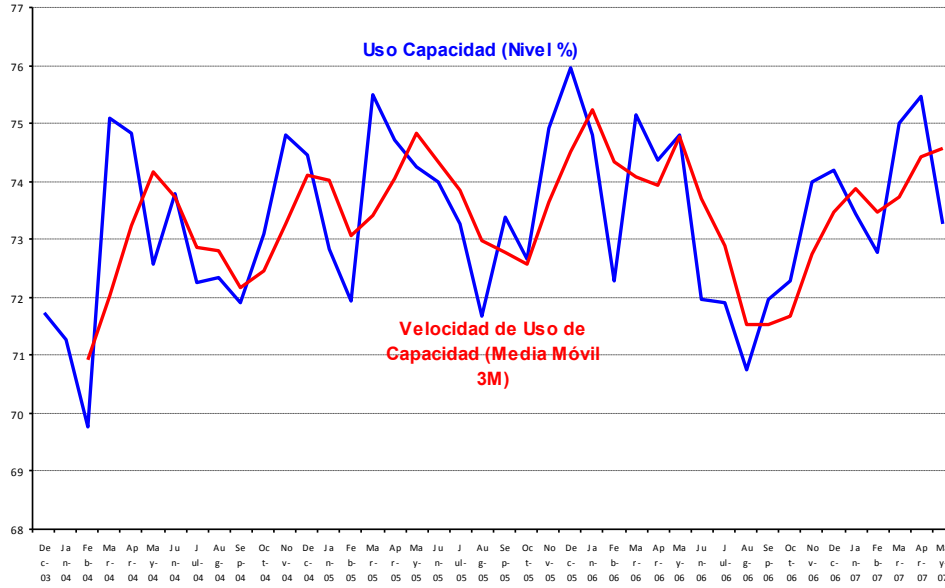
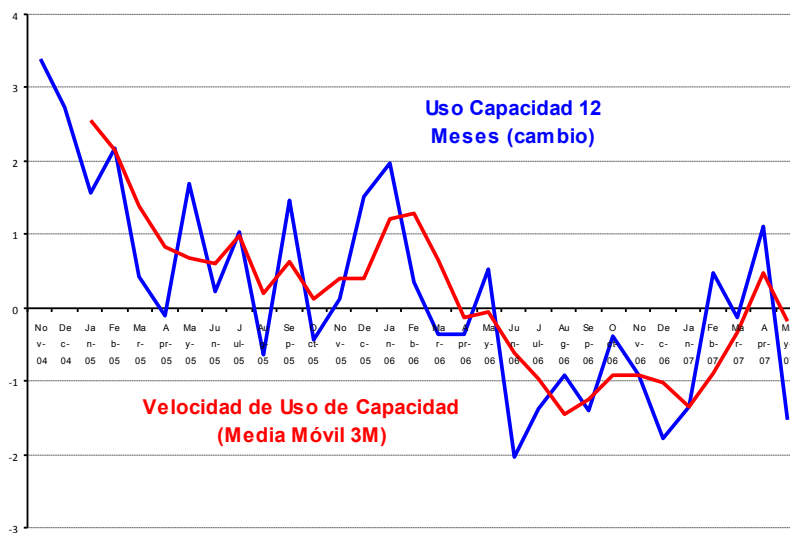


Figura 6b. Uso de Capacidad Instalada y Promedio Móvil (variación 12 Meses)



2.4 Minería

Para el sector minero la evolución de los sub índices de demanda y producción de cobre han presentado un nivel de volatilidad alta que ha incrementado la varianza del indicador IMCE Global. Este mes los encuestados piensan que el precio de sus productos (principalmente cobre) tenderán a mantenerse o ligeramente caer en el futuro cercano presentando un índice de 47.5 puntos.

El sub índice de producción actual subió 10.6 puntos para alcanzar un nivel de 59.8 puntos, y mostrando un alza de 5.6 puntos respecto de igual mes de año pasado. Por su parte el sub índice de inventarios presentó un índice de 50 que se entiende como volumen de inventarios adecuado. El índice de demanda que enfrentó el sector presentó un nivel de 65 puntos aumentando 8.7 respecto del mes pasado e inferior en 3.6 puntos respecto al año pasado. La situación general de la empresa es excelente con un índice de 94.3 puntos. El sector sigue trabajando a alta capacidad con un 96.7% de uso de capacidad instalada, cifra superior a la del mes y año anterior.

En el rubro de expectativas, la producción esperada para los próximos meses sube 4.7 puntos con un indicador optimista de 62.4, presentando un alza de 2.5 puntos respecto del año pasado. La expectativa de costos de insumo presenta un índice al alza de 9.3 puntos, moviéndose hacia los 64.4 puntos, y con una variación de -31.4 puntos respecto a igual mes del año pasado. El índice de difusión para los salarios esperados se estabilizan para alcanzar un índice de 55.3 puntos. Las inversiones planeadas se incrementarían con un índice de 88.9 puntos, superior en 2.9 puntos respecto del mes anterior y aunque bajan 7.3 puntos respecto a igual mes del año pasado. El índice de la situación general esperada de las empresas del sector minero se presenta al alza con 1.6 puntos con un nivel optimista de 60.2 puntos (-4.5 respecto del año pasado). La dinámica de las expectativas que espera el sector para la economía Chilena se presenta levemente pesimista con 46.5 puntos, con una caída de 39.9 puntos respecto del año pasado.

Cuadro N°4 Indicador de Difusión Sectorial: Minería

Pregunta	Minería													Variación	
	May-06	Jun-06	Jul-06	Aug-06	Sep-06	Oct-06	Nov-06	Dec-06	Jan-07	Feb-07	Mar-07	Apr-07	May-07	Mes	12 Meses
Situación Actual															
Producción	54.2	53.4	48.0	37.2	60.1	58.7	49.1	59.1	46.9	52.0	46.2	49.2	59.8	10.6	5.6
Inventarios	50.9	50.0	51.0	41.6	51.1	51.5	50.4	53.5	52.5	48.2	46.8	50.0	50.0	0.0	-0.9
Demanda	68.7	56.2	63.9	67.8	65.7	65.0	70.4	65.6	63.1	60.3	91.8	56.4	65.0	8.7	-3.6
Uso de Capacidad	96.5	95.9	95.7	88.3	97.4	97.4	95.8	97.7	94.5	91.1	96.0	96.2	96.7	0.5	0.2
Situación General de la Empresa	94.6	95.0	87.0	81.8	95.6	94.5	92.1	89.3	89.3	88.9	88.6	90.2	94.3	4.1	-0.3
Expectativas															
Producción	60.2	50.9	65.4	88.9	60.1	59.3	44.3	46.9	39.7	71.4	65.1	58.0	62.7	4.7	2.5
Precios	52.2	41.2	56.3	46.0	43.1	42.6	45.3	45.6	36.6	41.4	46.8	51.6	47.5	-4.1	-4.7
Costos	95.8	90.2	92.1	82.9	92.5	61.5	82.5	55.8	47.9	63.6	91.5	55.1	64.4	9.3	-31.4
Salarios	80.7	83.8	87.8	85.8	79.3	77.0	79.6	82.8	57.9	51.5	57.5	92.4	53.5	-38.9	-27.2
Empleo	54.6	50.0	50.0	62.7	50.0	54.0	41.9	54.2	51.5	50.0	50.0	50.0	78.7	28.7	24.0
Inversiones	96.2	93.4	83.0	91.5	57.9	59.8	89.7	66.1	73.4	91.7	82.6	85.9	88.9	2.9	-7.3
Situación General de la Empresa	64.7	54.3	56.3	58.9	59.5	55.5	46.8	49.6	45.1	47.7	62.6	58.6	60.2	1.6	-4.5
Situación Económica Global del País	86.5	45.0	42.5	52.8	55.9	57.4	45.5	48.2	74.3	69.9	54.6	46.6	46.5	0.0	-39.9
Índice de Difusión Sectorial	59.32	52.39	59.46	71.70	58.27	57.60	54.76	52.99	50.08	61.16	70.02	54.79	59.24	4.4	-0.1

Figura 7. Variación % respecto igual mes del año anterior: Sector Minería

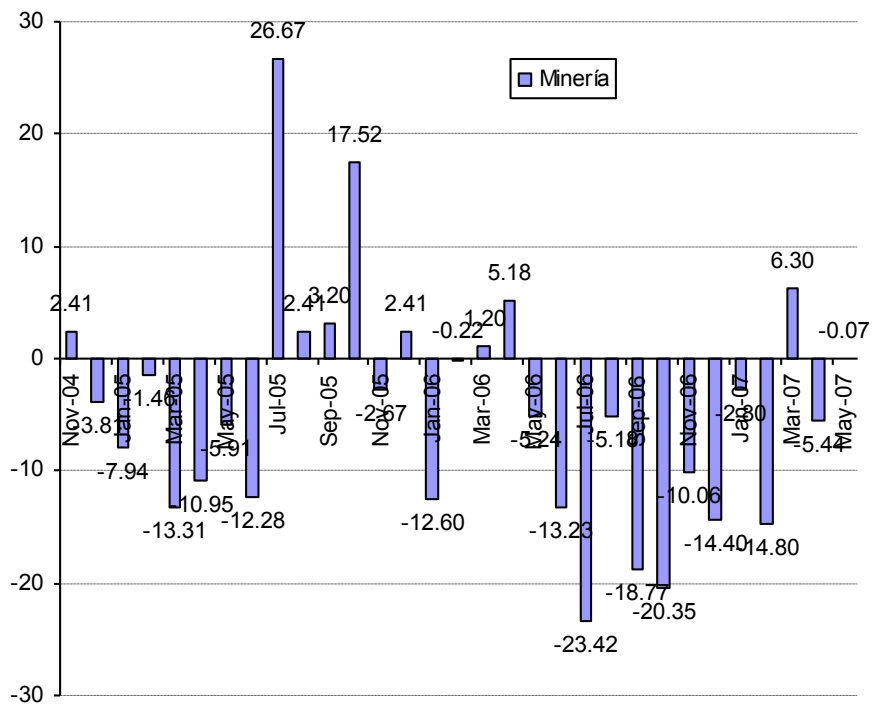
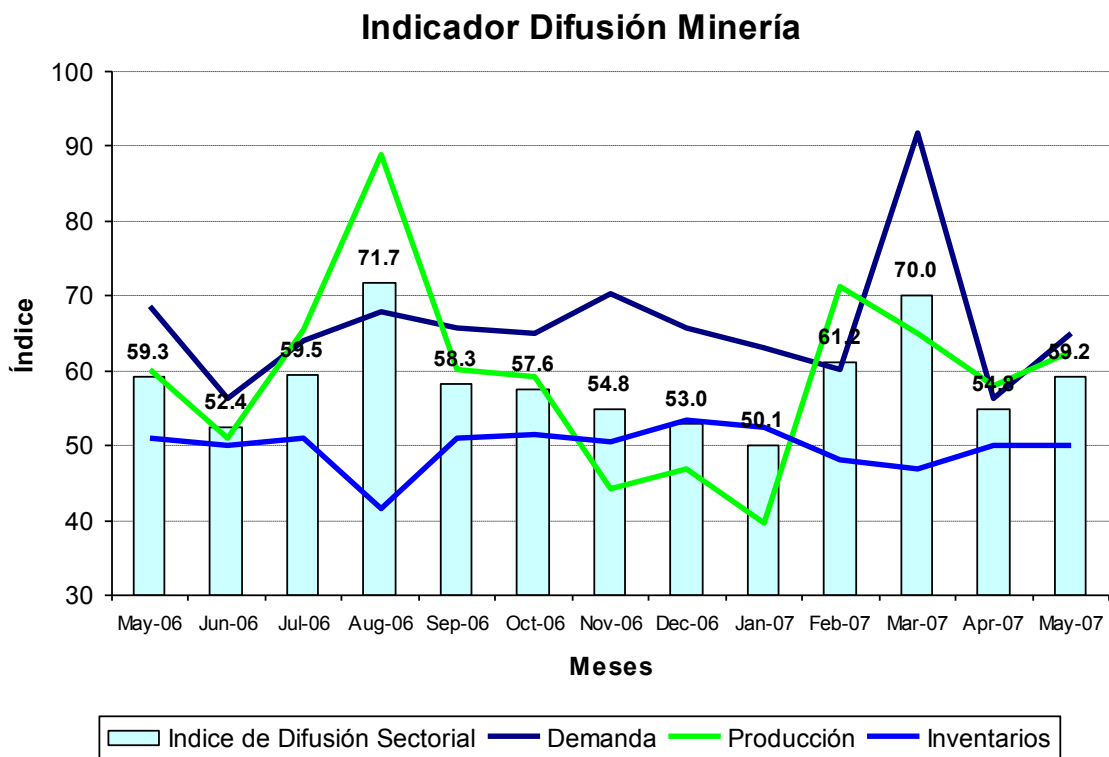


Figura 8. Indicador Difusión del Sector Minería



3 Análisis por Variables Individuales

En un análisis por variable individual destaca principalmente la caída mensual del índice de salarios (-14.3) y el alza en el indicador de empleo (+7.0).

Los índices que presentan alzas respecto al mes pasado fueron producción actual (+6.3), demanda actual (+4.2), situación actual de la empresa (+0.1), producción o ventas esperadas (+2.1), costos de insumos (+1.9), inversiones (+2.3), situación esperada de la empresa (+0.4), y situación esperada del país (+2.5). Por otra parte, entre los índices que presentan caídas se encuentran inventarios (-1.3), uso de capacidad (-0.9 puntos porcentuales), y precios de venta (-1.5).

Los indicadores individuales presentan índices superiores a los 50 puntos (ver figura 9), destacando desde un punto de vista positivo la situación actual de la empresa (68.5) y las inversiones planeadas (72.7). El índice de inventarios está en su nivel neutral indicando inventarios óptimos.

Cuadro N°5. Indicadores de Confianza Sectorial: Variables Individuales

Indicador	May 07	Abr 07	May 06	Cambio Mes Anterior	Cambio en 12 Meses
Producción Actual	55.6	49.3	53.8	6.3	1.8
Demanda	55.6	51.4	59.4	4.2	-3.8
Inventarios	50.7	52.0	52.0	-1.3	-1.3
Uso de Capacidad	85.0	85.9	85.7	-0.9	-0.7
Situación Actual Empresa	68.5	68.4	72.4	0.1	-3.9
Producción o Ventas Esperada	60.5	58.5	58.6	2.1	2.0
Precios Venta	56.2	57.7	59.4	-1.5	-3.2
Salarios	57.8	72.0	68.1	-14.3	-10.3
Empleo	59.4	52.5	53.4	7.0	6.0
Costos Insumos	69.9	68.1	80.8	1.9	-10.8
Inversiones	72.7	70.5	75.3	2.3	-2.6
Situación Esperada Empresa	61.4	61.1	61.0	0.4	0.5
Situación Esperada País	53.9	51.4	63.0	2.5	-9.1
Inflación Esperada 12 meses	3.00	3.00	3.9	0.0	-0.9

Figura 9. Indicadores Sectoriales por Concepto: Nivel Actual

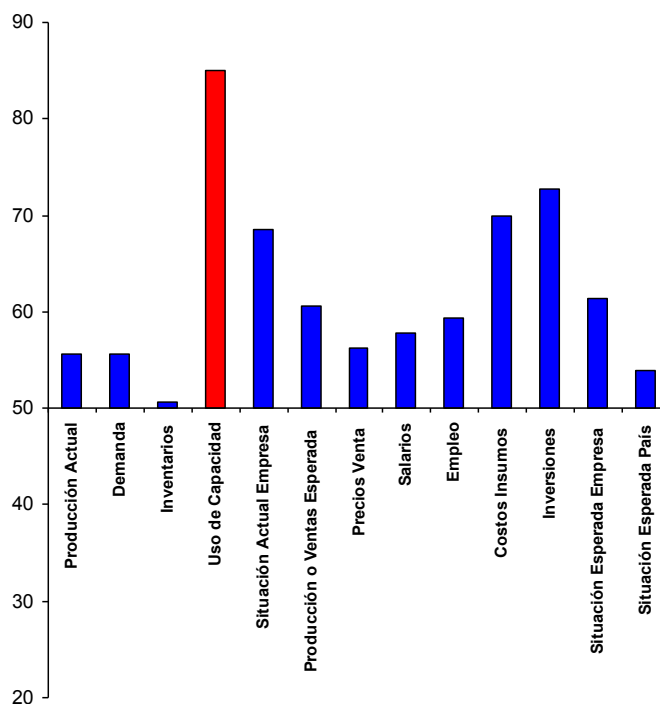


Figura 10. Indicadores Sectoriales por Concepto: Comparación Mes Año Anterior

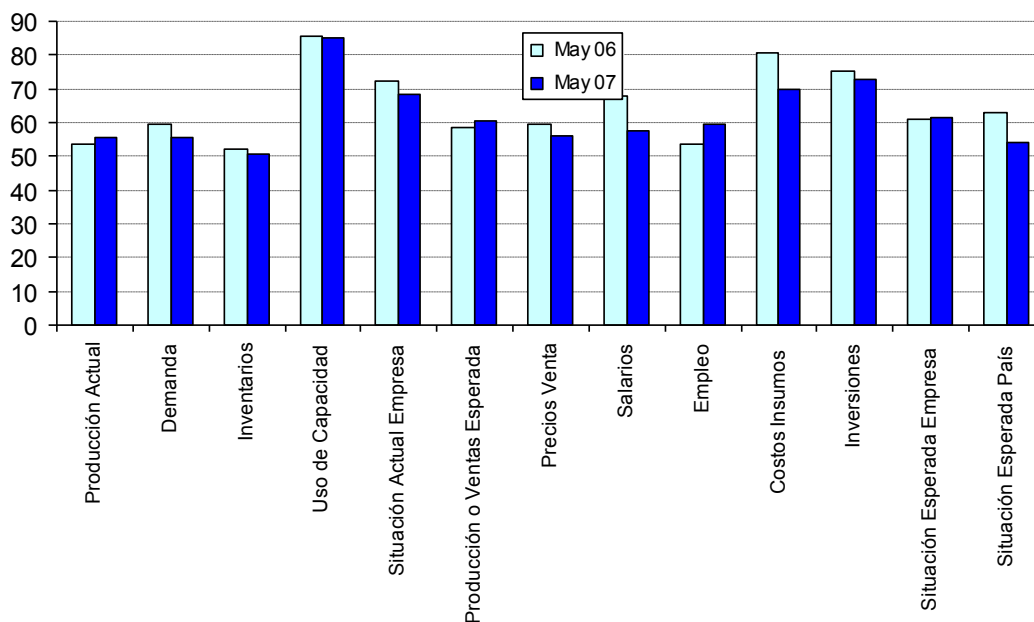
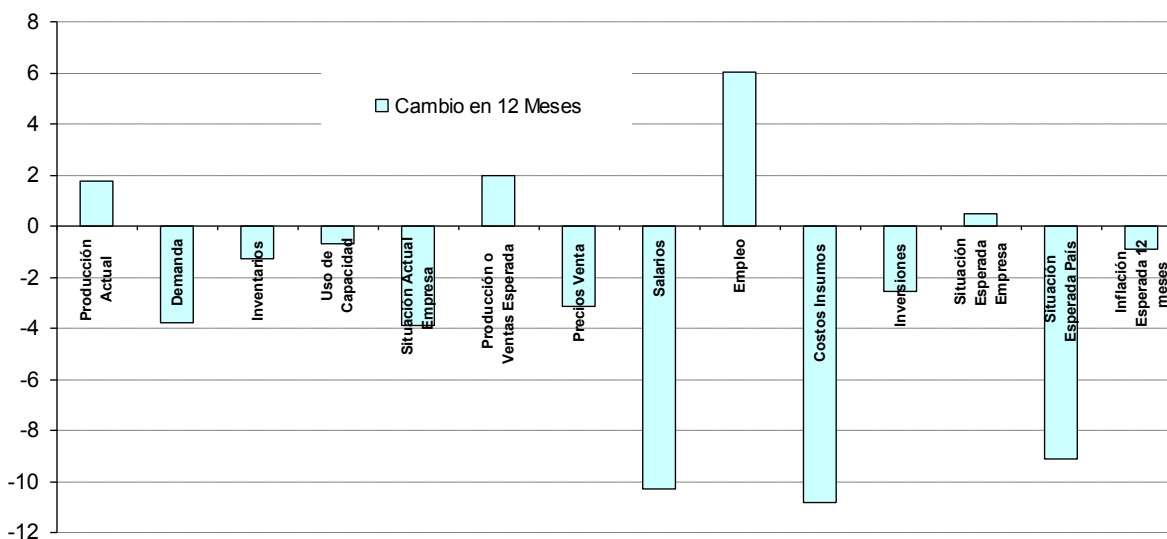


Figura 11. Indicadores Sectoriales por Concepto: Cambio en 12 Meses

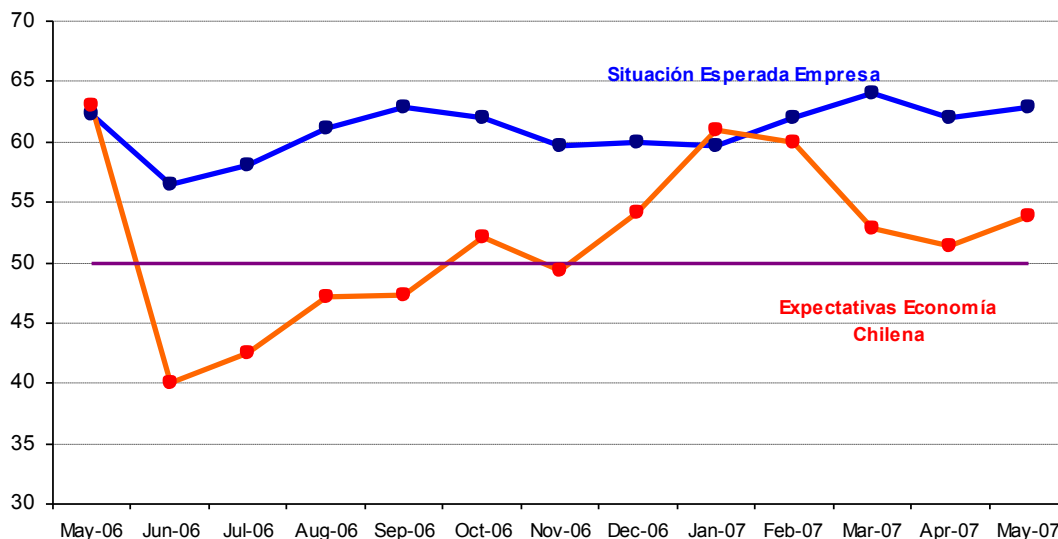


3.1 Expectativas de Situación Económica Chilena y Empresarial

Analizando la dinámica de los sub índices agregados para la situación esperada de la economía versus la situación esperada para las empresas, podemos ver una alta proclividad o correlación, visualizándose una dinámica a veces muy similar entre ambos índices (ver Figura 12), aun cuando la volatilidad del sub índice de expectativas de la economía chilena es bastante más alta que el de la situación de la empresa.

Este mes el indicador de expectativas de la economía mejora respecto al mes anterior y sigue siendo optimista con un 53.9. Actualmente se ubica a un nivel muy diferente al del índice de situación esperada de la empresa siendo esta última superior en 7.5 puntos.

Figura 12. Índice Expectativas de Economía Chilena y Situación Esperada de la Empresa



Analizando la evolución de las perspectivas económicas del país en tasas de variación en 12 meses (Figura 13), vemos el ajuste de las expectativas con una baja del índice de 9.1 puntos respecto de igual mes del año pasado. A excepción de los meses de enero y febrero, se observa es una caída permanente en variaciones en 12 meses reflejando que los encuestados piensan que para los próximos 12 meses la situación es menos optimista respecto del año pasado.

Figura 13. Evolución Índice Expectativas de Economía Chilena (Variación en 12 Meses)



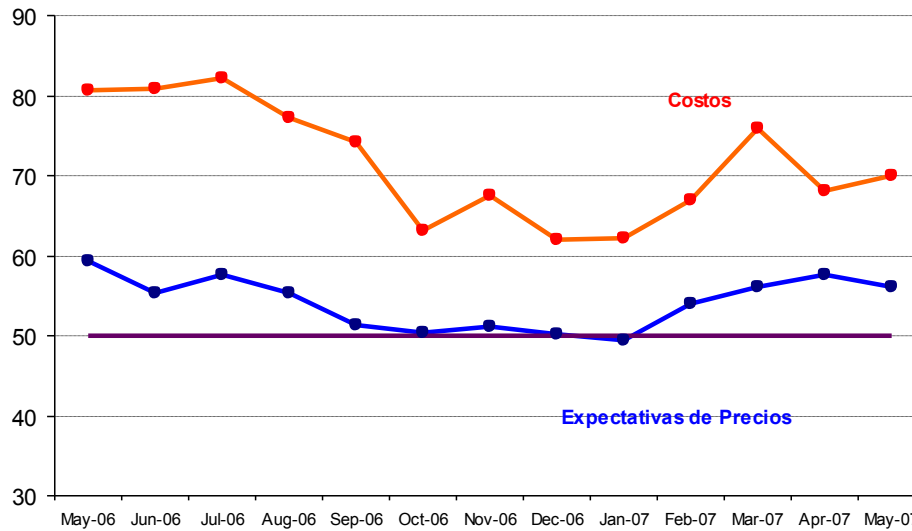
3.2 Encuesta de Costos e Inflación Esperada Agregada

Como una forma de evaluar la dinámica de la inflación esperada, la Figura 14 puede ser utilizada como monitor para revelar estas presiones y para correlacionarlas con la pregunta de costos. Se observa cierta correlación positiva de ambos índices, sin embargo existe una diferencia permanente de nivel entre el sub índice de costos y el de precios siendo este último inferior en aproximadamente 13 puntos respecto del primero.

La observación de este mes muestra un alza en las presiones de costos y una baja en el índice de precios de

ventas alcanzando niveles de 69.9 y 56.2 puntos respectivamente. Se observa un ajuste leve a la baja en el sub índice global de precios esperados mensual, acercándose a la vecindad del nivel de neutralidad y estabilidad para los precios.

Figura 14. Índice de Precios y Costos



Respecto de la pregunta correspondiente a las *expectativas de inflación para los próximos 12 meses*, de los resultados de la encuesta se observa cierta homogeneidad en la distribución estadística de los datos para ambos sectores. Los valores de estadísticos como la mediana y la moda, son similares entre sectores (cuadro 6). No se presentan asimetrías en la distribución pero si una alta curtosis, reflejando una relativamente alta cantidad de encuestados que proyectan inflaciones fuera del rango normal del 2 al 4%.

Las expectativas de inflación para los 12 meses próximos promedio esperadas para el sector comercio e industria alcanzaron a 3.22% y 3.24% respectivamente. La mediana y modas se ubican en 3% para ambos sectores, consolidándose las expectativas de inflación en el objetivo inflacionario del Banco Central.

Cuadro N°6. Análisis estadístico de la Inflación Esperada

Inflación Esperada 12 meses		
Estadístico	Sector	
	Comercio	Industrial
Promedio	3.22	3.24
Mediana	3.00	3.00
Moda	3.00	3.00
Asimetría	-0.23	1.62
Curtosis	7.76	10.31

Muestra

Este mes la muestra alcanzó a 471 encuestados lo que corresponde al 77.2% de la muestra comparativa.

Cuadro N°7 Base Muestral

Sector	Población		
	BCCh	Encuestadas	%
Comercio	200	134	67.0%
Construcción	100	101	101.0%
Industria	300	229	76.3%
Minería	10	7	70.0%
Totales	610	471	77.2%