

Indicador Mensual de Confianza Empresarial | IMCE

Informe Junio 2008



Resumen Ejecutivo

El Indicador Mensual de Confianza Empresarial (IMCE) alcanzó este mes por primera vez un nivel inferior a los 50 puntos, llegando a 49.56 puntos, disminuyendo 3.89 puntos respecto del mes pasado y cayendo 7.13 puntos respecto al año anterior. En frecuencia mensual y anual todos los sectores bajan su indicador, excepto Minería que sube 2.55 puntos respecto de igual mes del año pasado.

	Comercio	Construcción	Industria	Minería	IMCE
Nov-03	65.92	41.91	53.01	65.08	56.50
Dec-03	64.73	55.28	51.50	68.79	58.80
Jan-04	65.83	53.49	57.05	73.42	61.70
Feb-04	67.52	51.88	57.10	77.64	62.64
Mar-04	65.06	53.03	57.77	75.84	62.15
Apr-04	65.42	51.02	55.72	66.00	59.24
May-04	62.66	51.10	53.61	70.46	58.61
Jun-04	63.47	51.59	53.48	77.90	60.26
Jul-04	62.84	55.63	55.62	56.21	57.55
Aug-04	63.11	57.87	55.07	74.47	61.28
Sep-04	63.50	64.29	56.68	73.84	63.04
Oct-04	64.51	66.67	54.92	60.43	60.58
Nov-04	64.94	69.87	53.17	67.49	61.92
Dec-04	64.94	72.06	53.03	64.98	61.80
Jan-05	67.31	67.13	56.81	65.48	63.00
Feb-05	66.55	64.90	56.84	76.18	64.43
Mar-05	65.71	64.96	56.09	62.52	61.37
Apr-05	65.15	64.32	54.74	55.05	59.19
May-05	63.85	62.39	51.33	64.55	59.02
Jun-05	62.24	63.54	53.14	65.62	59.71
Jul-05	60.75	59.60	52.61	82.88	61.66
Aug-05	62.33	67.04	53.14	76.88	62.50
Sep-05	63.40	62.84	55.73	77.04	63.00
Oct-05	62.85	61.47	54.65	77.95	62.37
Nov-05	62.16	60.00	54.23	64.82	59.29
Dec-05	60.68	59.43	53.00	67.39	58.84
Jan-06	61.18	58.01	53.17	52.88	56.03
Feb-06	61.85	60.56	56.78	75.96	62.37
Mar-06	62.50	58.71	56.64	63.72	59.84
Apr-06	62.90	57.87	54.65	60.23	58.38
May-06	60.49	57.96	52.44	59.32	56.79
Jun-06	56.69	51.13	48.92	52.39	51.94
Jul-06	56.55	49.12	50.95	59.46	53.63
Aug-06	60.56	50.21	48.79	71.70	56.35
Sep-06	59.02	49.01	51.54	58.27	54.23
Oct-06	58.95	51.30	51.23	57.60	54.39
Nov-06	58.44	51.75	51.12	54.76	53.77
Dec-06	58.11	53.50	49.64	52.99	53.12
Jan-07	62.35	51.70	53.36	50.08	54.70
Feb-07	62.74	55.88	54.05	61.16	57.92
Mar-07	61.40	55.45	53.50	70.02	58.97
Apr-07	60.90	53.50	50.84	54.79	54.62
May-07	62.31	54.46	50.58	59.24	55.89
Jun-07	63.08	59.11	52.04	55.03	56.69
Jul-07	60.87	57.88	51.37	58.53	56.32
Aug-07	57.58	56.84	51.48	57.38	55.12
Sep-07	59.07	58.33	54.57	76.06	60.45
Oct-07	57.36	56.60	54.23	70.05	58.44
Nov-07	57.81	53.96	50.98	60.43	55.04
Dec-07	58.81	55.47	51.58	55.92	54.94
Jan-08	58.53	48.32	51.17	69.02	55.87
Feb-08	58.60	52.66	53.10	67.54	57.13
Mar-08	54.70	50.00	47.21	61.05	52.23
Apr-08	55.28	49.75	47.45	64.29	53.03
May-08	58.07	48.48	47.26	64.41	53.45
Jun-08	54.88	41.58	45.87	57.58	49.56

Respecto del mes pasado, comercio cae 3.2 puntos, construcción cae 6.9 puntos, industria cae 1.4 puntos y minería cae en 6.8 puntos. Respecto del año pasado, las caídas son de 8.2 para comercio, 17.5 para construcción, y 6.2 para industria. Respecto de la inflación esperada la mediana se ubica en 5.7% para comercio y en 6% para el sector industrial, con bajos niveles de asimetrías y algo de curtosis en el sector Comercio. La situación esperada de la economía Chilena sigue empeorando alcanzando este mes nuevamente un record de pesimismo de 30.6 puntos, mientras que la dinámica del indicador de la situación esperada de la empresa disminuye 2.2 puntos llegando a 52.4 puntos.

1 Evolución del IMCE

El Indicador Mensual de Confianza Empresarial alcanzó un mínimo record de 49.56 puntos, bajando 3.89 puntos respecto al mes anterior (figuras 1a-1d) y disminuyendo 7.13 puntos respecto a igual mes del año pasado. Este indicador se posiciona levemente por debajo del umbral neutro de 50 puntos indicando por primera vez expectativas empresariales ligeramente pesimistas para los siguientes tres a seis meses.

Si revisamos la dinámica del IMCE y el IMCE que excluye al sector Minería (Figura 1b, "IMCE sin Minería") ambos presentan una alta correlación. El IMCE que excluye al sector minero se posiciona bajo el umbral de neutralidad cayendo levemente a 47.7 puntos, inferior en 1.89 puntos respecto del IMCE Global.

Figura 1a.
Evolución del IMCE

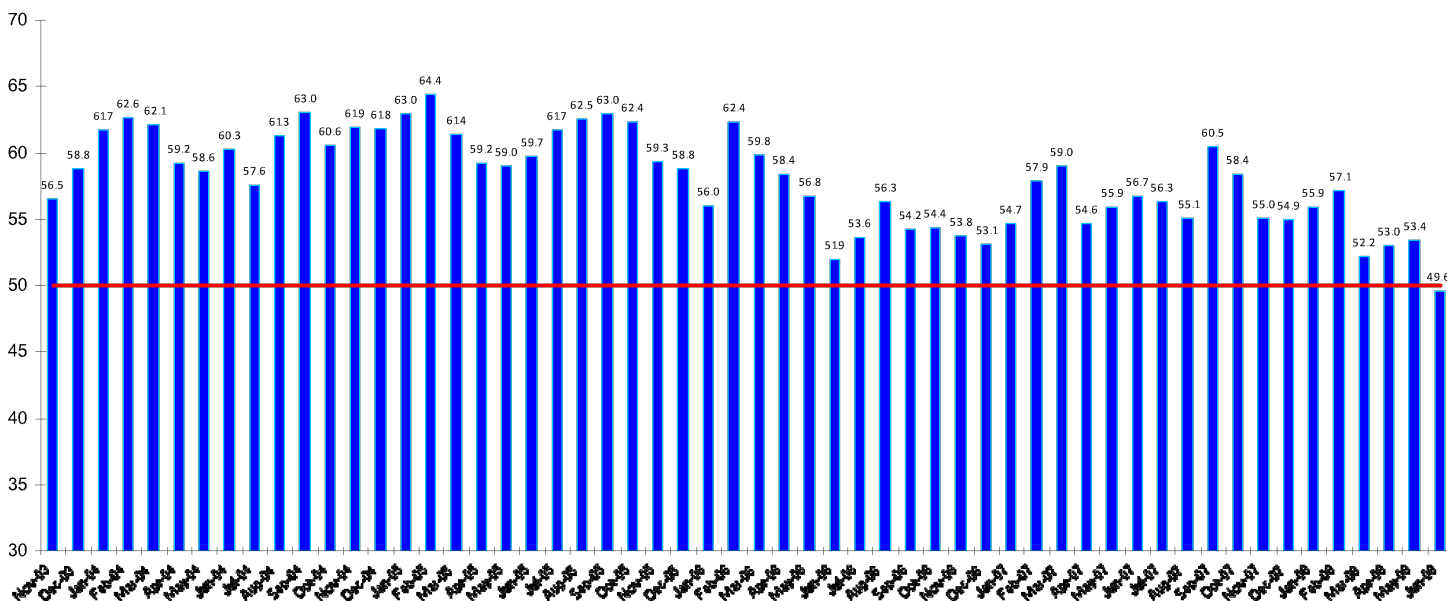


Figura 1b.
Evolución del IMCE Global versus IMCE sin Minería

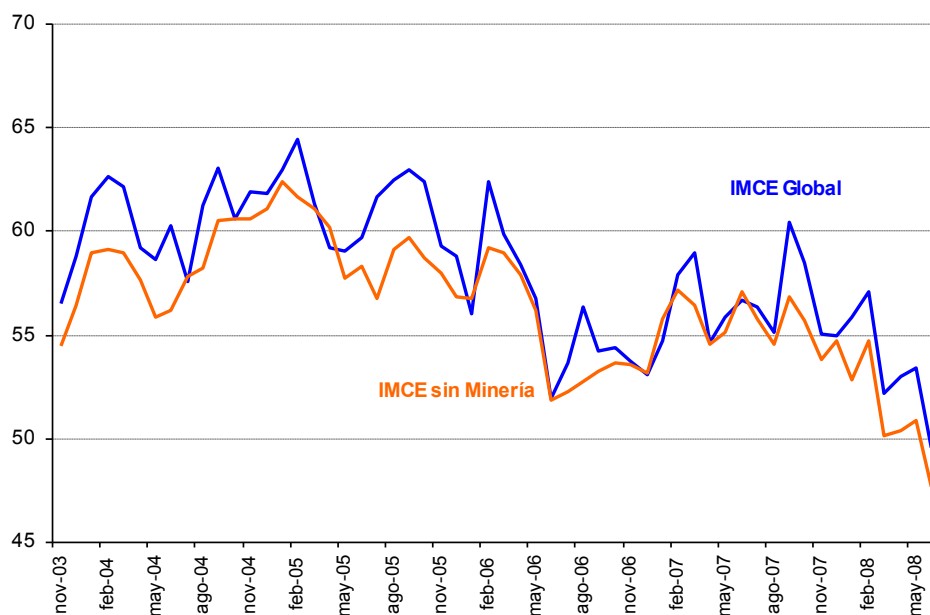


Figura 1c.
Variación del IMCE en 12 Meses y Velocidad medida por su Media Móvil de tres Meses

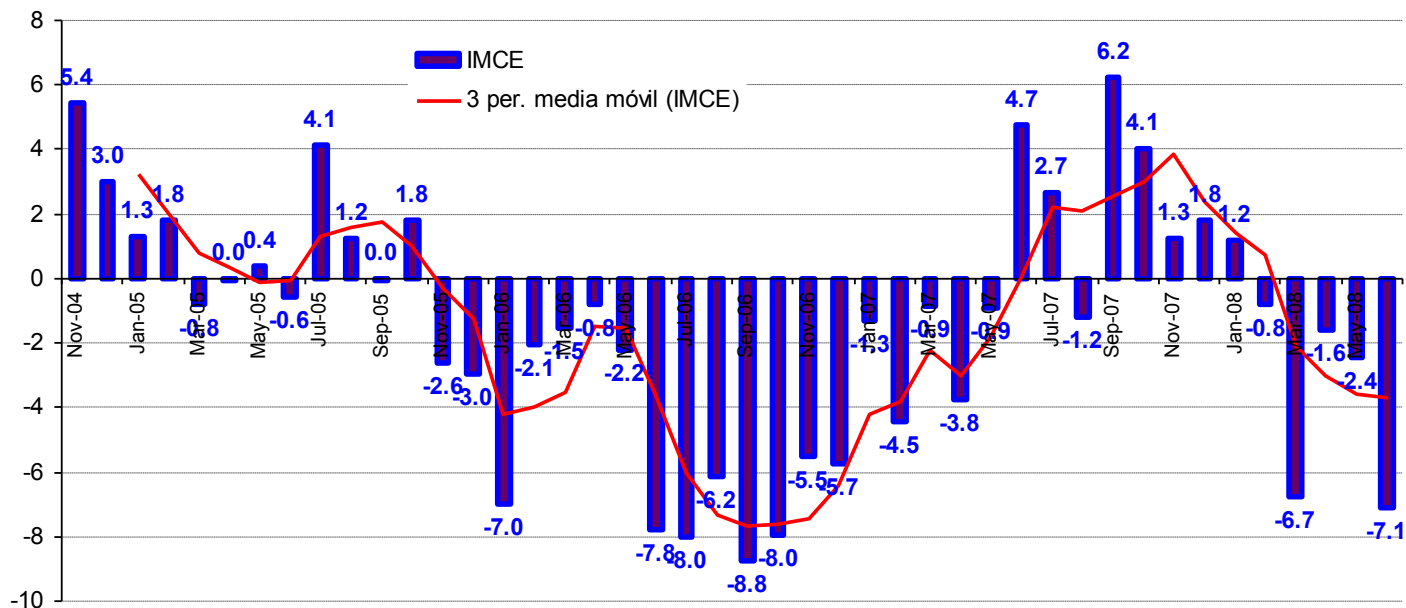
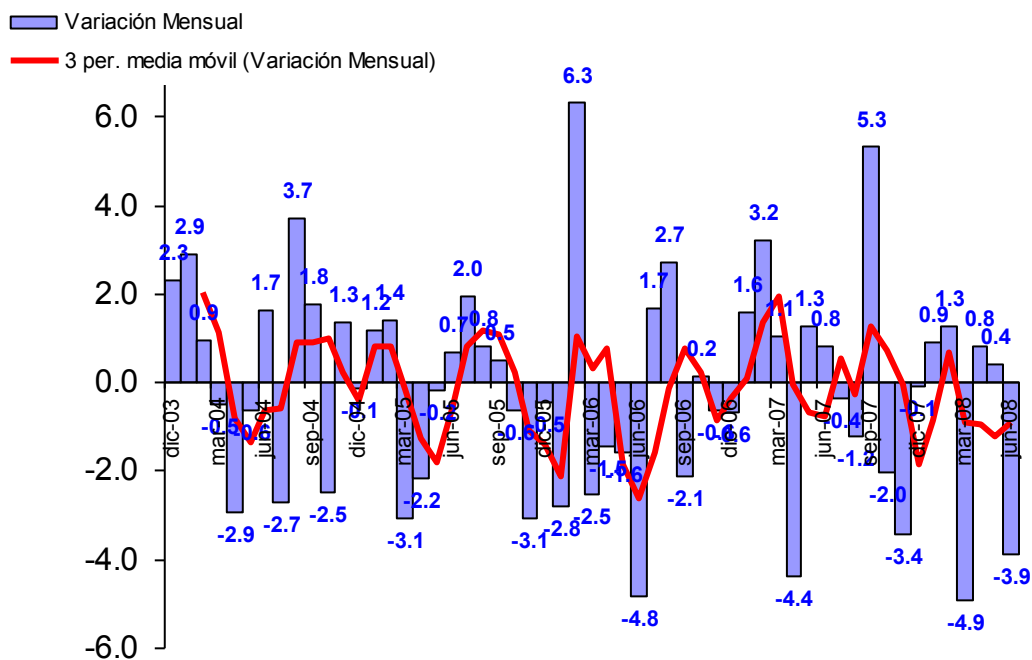


Figura 1d.
Variación del IMCE en 1 Mes y Velocidad medida por su Media Móvil de tres Meses



2 Evolución por Sectores de Actividad

Los indicadores sectoriales se presentan en las figuras 2a y 2b (resultados de las variables individuales en los cuadros 1 al 4). En materia de expectativas Minería y Comercio presentan un leve desvío de la neutralidad hacia el sector optimista mientras que industria y construcción se mueven a una situación de pesimismo.

Figura 2a.
Evolución de los Indicadores Sectoriales

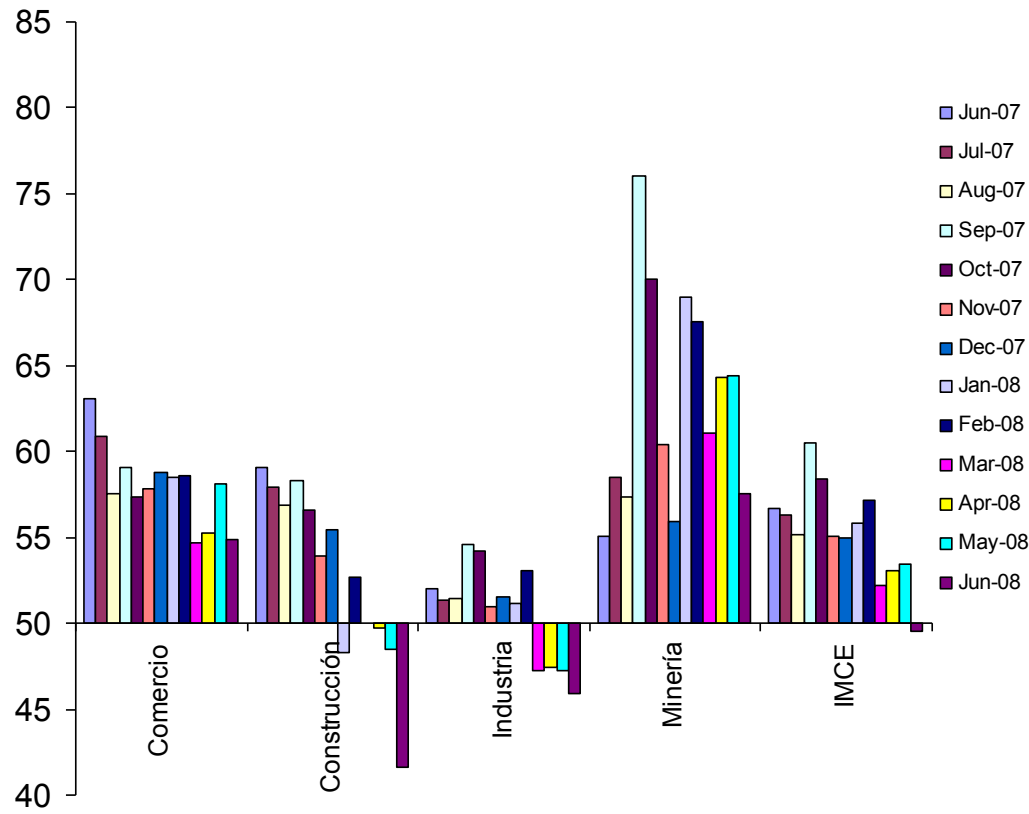
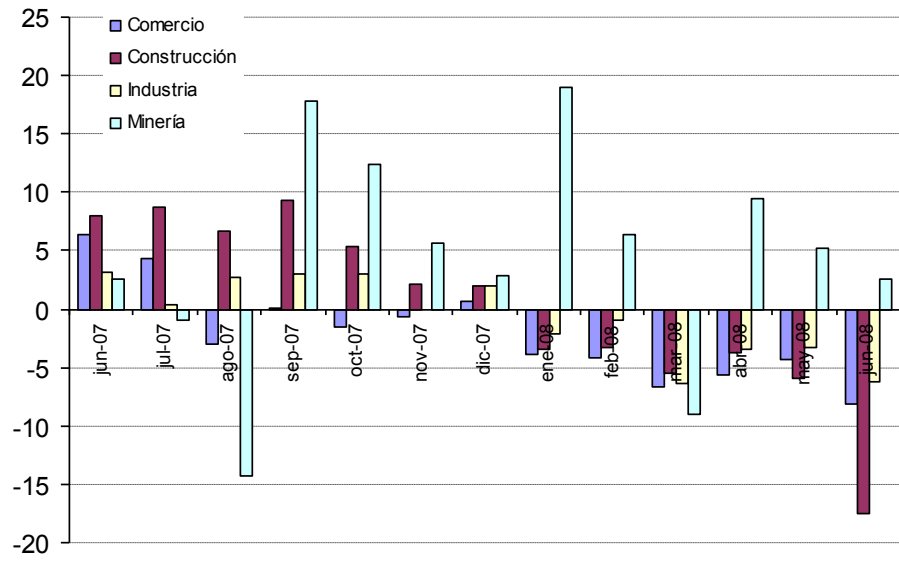


Figura 2b.
Evolución de los Indicadores Sectoriales en 12 Meses



2.1 Comercio

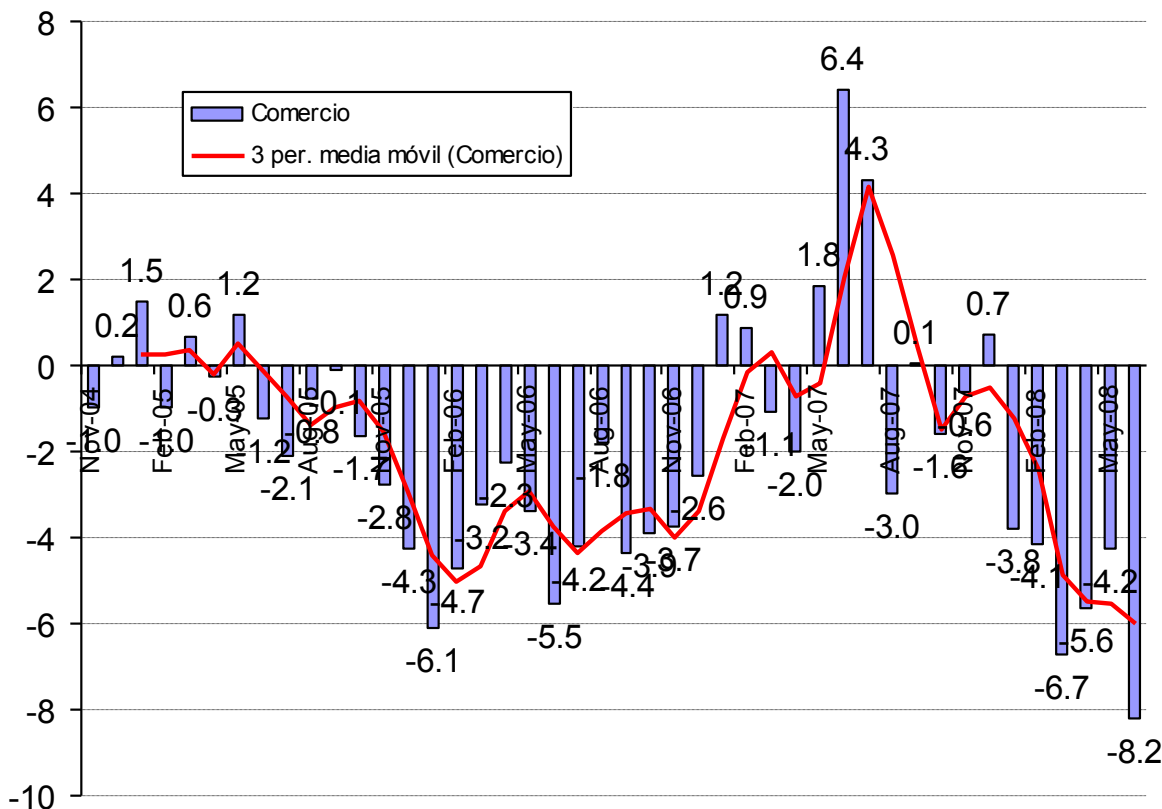
El sector comercio mantiene su optimismo respecto del mes pasado aunque con menos fuerza, presentando una baja de 3.2 puntos en su indicador global y una caída de 8.2 puntos respecto de igual mes del año pasado. El indicador de difusión alcanzó 54.88 puntos lo cual se explica por una alza del sub índice de inventarios, y bajas en los subíndices de situación general actual y esperada de la empresa.

Las ventas esperadas así como el índice de inversiones siguen optimistas pero con menor fuerza que el mes pasado. El impacto negativo mayor en variación anual corresponde a las perspectivas de la situación económica del país, cuyo indicador cae 29.3 puntos, ubicándolo en un nivel claramente pesimista de 27.6 puntos. Alineado con lo anterior la situación general del negocio cae 13.1 puntos anuales y la generación de empleo se neutraliza al alcanzarse un nivel de 50 puntos. El incremento más sustantivo se encuentra en los costos con 13.6 puntos situando al subíndice es 81.3 puntos.

Cuadro N°1 Indicador de Difusión Sectorial: Comercio

Pregunta	Comercio													Variación	
	Jun-07	Jul-07	Aug-07	Sep-07	Oct-07	Nov-07	Dec-07	Jan-08	Feb-08	Mar-08	Apr-08	May-08	Jun-08	Mes	12 Meses
Situación Actual															
Inventarios	51.5	52.2	55.7	53.7	53.9	52.7	54.1	53.5	51.6	55.2	54.9	52.0	54.1	2.1	2.5
Demanda	57.3	55.1	58.7	52.2	64.3	60.9	61.8	41.1	47.6	56.9	52.8	52.8	46.7	-6.0	-10.6
Situación General de la Empresa	71.5	65.2	65.5	65.8	62.0	63.7	65.0	66.3	65.7	64.5	62.6	65.9	62.6	-3.3	-8.9
Expectativas															
Precios	58.8	58.7	62.5	60.7	58.1	61.7	60.2	59.7	59.3	56.9	66.7	68.3	63.0	-5.2	4.2
Costos	67.7	67.0	71.2	68.8	69.4	73.0	70.3	71.3	69.4	72.6	77.6	78.2	81.3	3.1	13.6
Empleo	56.9	51.8	54.2	58.1	56.2	57.4	55.7	53.1	50.8	55.6	53.3	52.8	50.0	-2.8	-6.9
Inversiones	62.7	60.9	61.7	64.3	61.2	60.5	61.8	60.5	61.7	57.7	61.0	59.9	58.1	-1.8	-4.6
Situación Económica Global del País	56.9	51.4	41.7	44.5	41.1	43.0	48.0	40.3	33.5	35.1	35.0	33.7	27.6	-6.1	-29.3
Situación General del Negocio	69.2	69.6	62.9	65.1	64.0	62.5	65.4	62.8	61.7	54.8	58.1	60.3	56.1	-4.2	-13.1
Ventas	60.0	64.9	62.9	71.3	69.8	65.6	55.3	55.4	60.9	55.2	54.1	57.5	52.0	-5.5	-8.0
Situación Financiera Empresa	60.8	60.1	59.5	59.9	56.2	57.0	59.8	57.0	55.2	53.2	54.9	54.8	54.1	-0.7	-6.7
Inflación Esperada 12 meses	3.2	3.9	4.0	4.5	5.0	5.0	5.4	5.0	5.0	5.0	5.5	5.5	5.7	0.2	2.5
Índice de Difusión Sectorial	63.08	60.87	57.58	59.07	57.36	57.81	58.81	58.53	58.60	54.70	55.28	58.07	54.88	-3.2	-8.2

Figura 3. Variación % respecto igual mes del año anterior: Sector Comercio



2.2 Construcción

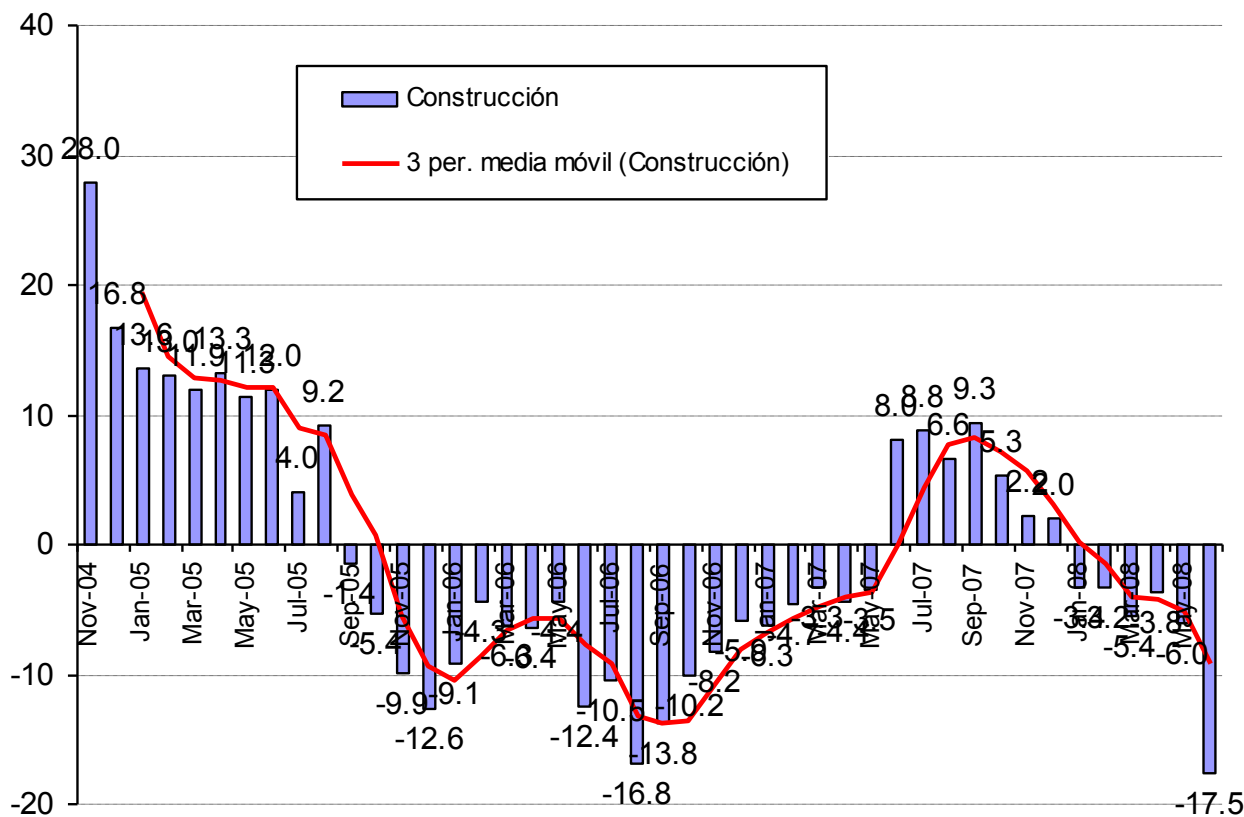
El indicador sectorial se ubicó en un mínimo histórico de 41.58 puntos, bajando claramente del nivel umbral de neutralidad, cayendo en 17.5 puntos respecto del año pasado y 6.9 puntos respecto del mes pasado. La dinámica del sector sigue su tendencia a la baja, que se observa ya claramente desde enero de este año.

El indicador de costos de producción sigue en torno al nivel record del mes pasado alcanzando este mes un sub indicador de 93.6 y creciendo fuertemente respecto del año anterior (+14.6). Las presiones salariales siguen al alza (64.4), mientras que la situación financiera de la empresa baja 6.9 respecto del mes pasado y cae 17.7 puntos respecto del año pasado para llegar a un nivel de pesimismo con 42.1 puntos. El sector espera que la economía presente fuertes signos de menor actividad, presentándose una baja de 39.2 puntos respecto del año pasado, situando al sub indicador en un nuevo mínimo histórico de 17.8 puntos, indicando claramente en una situación de expectativas sectoriales negativas respecto de la economía chilena. La tendencia del promedio móvil de tres meses indicaría que en los meses siguientes el sector mantendría su posicionamiento de pesimismo sectorial.

Cuadro N°2 Indicador de Difusión Sectorial: Construcción

Pregunta	Construcción													Variación	
	Jun-07	Jul-07	Aug-07	Sep-07	Oct-07	Nov-07	Dec-07	Jan-08	Feb-08	Mar-08	Apr-08	May-08	Jun-08	Mes	12 Meses
Situación Actual															
Demanda	54.2	55.4	51.9	55.6	51.4	50.0	53.6	46.2	47.3	47.4	46.0	44.9	41.1	-3.9	-13.1
Nivel de Actividad (3 meses)	50.0	54.1	54.2	53.7	55.7	53.5	51.6	46.6	51.1	45.9	45.0	44.4	39.6	-4.8	-10.4
Situación General de la Empresa	58.4	62.6	57.1	60.6	59.4	61.4	60.9	60.6	60.1	61.2	57.0	57.1	53.0	-4.1	-5.4
Expectativas															
Precios	61.2	66.7	64.6	60.6	66.0	61.9	65.1	61.1	61.2	61.2	60.5	65.2	71.8	6.6	10.6
Costos	79.0	86.5	85.8	82.9	83.5	82.2	83.9	83.2	81.4	85.7	84.0	93.9	93.6	-0.4	14.6
Salarios	65.9	70.3	69.3	71.8	70.8	71.8	72.4	66.8	69.7	63.3	65.5	65.7	64.4	-1.3	-1.5
Empleo	64.0	60.4	61.8	61.1	61.8	57.9	57.3	50.5	58.0	52.6	53.5	52.0	42.1	-9.9	-21.9
Situación Económica Global del País	57.0	52.3	37.3	40.3	38.7	37.1	39.1	37.0	34.6	27.0	34.5	24.7	17.8	-6.9	-39.2
Situación Financiera Empresa	59.8	58.6	54.7	56.9	60.8	55.9	55.2	51.0	51.6	51.0	51.0	49.0	42.1	-6.9	-17.7
Indice de Difusión Sectorial	59.11	57.88	56.84	58.33	56.60	53.96	55.47	48.32	52.66	50.00	49.75	48.48	41.58	-6.9	-17.5

Figura 4. Variación % respecto igual mes del año anterior: Sector Construcción



2.3 Industria Manufacturera

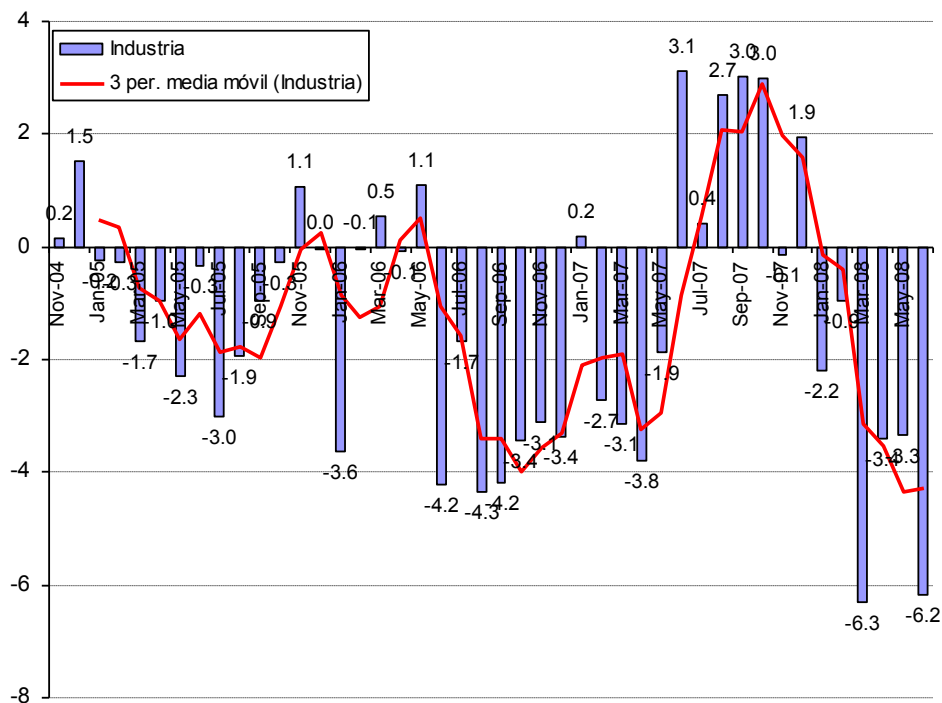
El sector manufacturero presenta un índice para este mes un mínimo record de 45.87 puntos, inferior en 1.4 puntos respecto al nivel observado en la encuesta del mes pasado e inferior en 6.2 puntos respecto del año pasado. Este índice sectorial se consolida en la vecindad negativa de la situación de neutralidad sobre el desarrollo económico sectorial y mantiene una baja variabilidad en sus perspectivas desde prácticamente mediados del 2005. La producción actual se presenta ligeramente contractiva (45.1) mientras el nivel del sub índice de inventarios permanece aumenta a 55.1, mientras que la demanda actual es inferior a la demanda que enfrentó el sector el mes pasado (41.0).

La producción esperada se posiciona en el nivel de neutralidad (51.7). Las presiones salariales siguen al alza (66.0). Los costos de producción van al alza alcanzando niveles altos (86.7). La generación de empleo sectorial se presenta pesimista y bajo el umbral con 43.2 puntos presentando signos contractivos. La situación económica del país se ve negativa con 32.5 puntos, aun cuando se tienen expectativas neutrales respecto de lo que le ocurrirá al sector en los próximos meses (55.6). Los encuestados se posicionan en un nivel de inflación esperada de 6% (mediana), superior en 2.9 puntos porcentuales respecto del mismo mes del año pasado, presentando signos de des alineamiento respecto del objetivo del Banco Central (3%).

Cuadro N°3 Indicador de Difusión Sectorial: Industria Manufacturera

Pregunta	Industria Manufacturera													Variación	
	Jun-07	Jul-07	Aug-07	Sep-07	Oct-07	Nov-07	Dec-07	Jan-08	Feb-08	Mar-08	Apr-08	May-08	Jun-08	Mes	12 Meses
Situación Actual															
Producción	52.7	52.3	58.1	48.6	65.4	60.0	52.4	49.5	50.0	52.4	54.3	48.2	45.1	-3.0	-7.6
Inventarios	51.4	53.7	52.8	52.1	52.9	54.5	52.6	53.1	50.8	52.4	52.4	53.4	55.1	1.7	3.7
Demanda	46.8	42.9	43.9	45.9	49.5	50.7	53.8	48.6	49.0	43.5	43.8	44.5	41.0	-3.5	-5.8
Uso de Capacidad	72.7	71.5	71.5	71.2	73.9	75.2	76.3	74.2	74.2	76.2	75.1	73.8	72.4	-1.4	-0.3
Situación General de la Empresa	54.8	52.7	50.8	52.3	51.7	55.7	52.8	54.7	53.8	49.5	51.4	50.0	45.6	-4.4	-9.1
Expectativas															
Producción	60.6	64.8	63.3	69.9	66.1	56.8	53.6	58.0	61.1	50.5	51.0	50.7	51.7	1.0	-8.9
Precios	55.2	55.9	63.1	61.4	60.2	60.0	63.0	64.6	66.3	62.0	66.0	67.6	69.2	1.6	14.0
Salarios	60.9	62.1	64.8	65.8	67.8	69.5	70.1	69.2	64.3	64.8	64.4	64.6	66.0	1.4	5.2
Costos	72.9	76.3	82.4	78.8	76.3	79.3	81.8	81.2	80.4	85.9	84.4	87.2	86.7	-0.6	13.8
Empleo	49.1	51.1	51.1	50.2	54.9	52.5	49.3	49.8	44.2	38.0	41.6	42.7	43.2	0.5	-5.9
Inversiones	64.7	64.6	64.6	66.2	64.4	62.3	61.8	62.0	61.8	57.9	59.8	59.1	57.0	-2.1	-7.7
Situación Económica Global del País	59.0	53.4	49.2	45.9	43.4	43.6	40.0	41.1	32.3	31.6	33.3	30.6	32.5	1.9	-26.5
Situación General del Negocio	64.9	64.2	64.2	63.9	64.9	59.8	60.9	59.4	57.5	49.3	53.3	55.5	55.6	0.1	-9.3
Inflación Esperada 12 meses	3.1	4.0	4.5	4.5	5.4	5.0	5.0	5.0	5.0	5.0	5.5	5.5	6.0	0.5	2.9
Índice de Difusión Sectorial	52.04	51.37	51.48	54.57	54.23	50.98	51.58	51.17	53.10	47.21	47.45	47.26	45.87	-1.4	-6.2

Figura 5. Variación % respecto igual mes del año anterior: Sector Industrial



2.3.1 Análisis Uso de Capacidad Instalada de la Industria Manufacturera

El uso de capacidad instalada es un indicador importante al momento de evaluar la capacidad de respuesta del sector frente a shocks de demanda, de manera que se puede determinar la capacidad ociosa existente y, por ende, las posibilidades de alzas de precios que las empresas puedan implementar como manera de enfrentar mayores ventas, lo cual se hace relevante en economías sobrecalentadas en su demanda interna.

El uso de la capacidad instalada del sector disminuyó respecto del mes pasado nuevamente en 1.4% de uso mientras que controlando por estacionalidad bajó 0.3 puntos (respecto del año pasado), alcanzando actualmente un uso promedio del 72.4% con una mediana de 75% y moda de 80%. Al efectuar un análisis estadístico por decil de la capacidad instalada, se observa que el 10% de las firmas tiene menos del 42.5% de su capacidad instalada ociosa y que el 10% superior tiene más de un 97% de uso.

Figura 6a. Uso de Capacidad Instalada y Promedio Móvil (3 Meses)

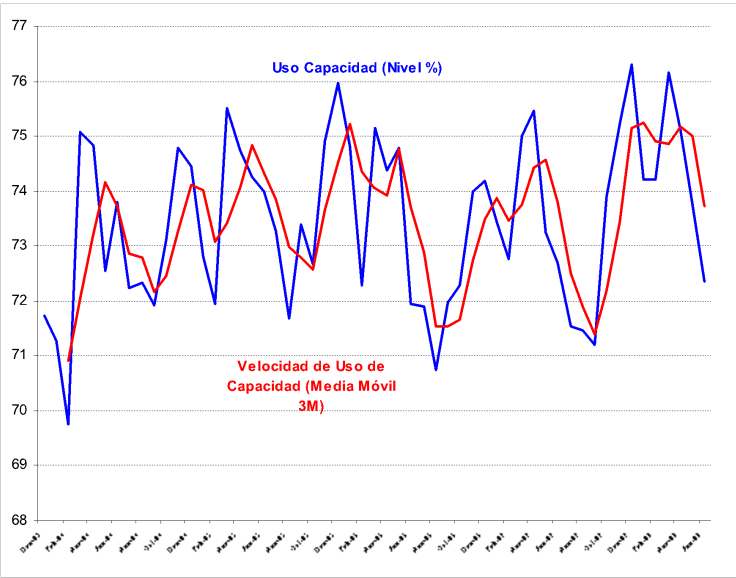
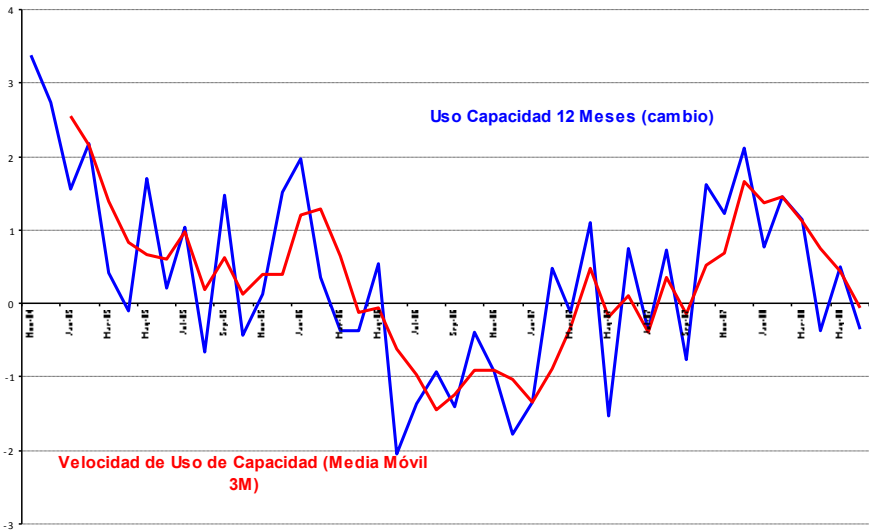


Figura 6b. Uso de Capacidad Instalada y Promedio Móvil (variación 12 Meses)



2.4 Minería

Para el sector minero la evolución de los sub índices de demanda y producción de cobre han presentado un nivel alto de volatilidad, lo cual se traduce en un incremento en la dispersión del indicador IMCE. Este mes los encuestados piensan que el precio de sus productos tenderán a estabilizarse o levemente disminuir, presentando un subíndice de 48.8 puntos.

El sub índice de producción actual se ajustó al alza en 13.6 puntos para alcanzar un nivel de 92.9 puntos. Por su parte el sub índice de inventarios presentó un índice de 50.2 que se entiende como volumen de inventarios adecuado, lo cual ha sido la tónica para el sector administrando eficientemente sus inventarios. El índice de demanda que enfrentó el sector presentó un nivel alto con 66.2 puntos subiendo 0.3 puntos respecto del mes pasado y 0.7 respecto al año pasado. La situación general de la empresa es excelente con un índice de 90.4 puntos. El sector sigue trabajando a un alto nivel de uso de capacidad instalada con 95.7%.

En la sub sección de expectativas, observamos que la producción esperada para los próximos meses presenta un indicador expansivo de 56.7 puntos, inferior que el del mes pasado (-20.8). La expectativa de costos de insumo presenta un índice de 73.5 puntos con una variación de +10.8 puntos respecto al mes anterior. La dinámica de las expectativas que espera el sector para la economía Chilena se presenta con un nivel de pesimismo alcanzando un indicador de 44.6 puntos.

Cuadro N°4 Indicador de Difusión Sectorial: Minería

Pregunta	Minería													Variación	
	Jun-07	Jul-07	Aug-07	Sep-07	Oct-07	Nov-07	Dec-07	Jan-08	Feb-08	Mar-08	Apr-08	May-08	Jun-08	Mes	12 Meses
Situación Actual															
Producción	46.4	49.7	53.8	79.0	87.9	82.8	85.1	21.6	84.7	80.4	28.0	79.4	92.9	13.6	46.5
Inventarios	51.0	47.6	50.9	50.0	50.0	50.2	50.2	51.0	51.0	49.2	50.2	50.3	50.2	0.0	-0.7
Demanda	65.5	64.5	66.9	91.5	91.2	64.1	61.6	63.1	60.5	51.9	61.7	66.0	66.2	0.3	0.7
Uso de Capacidad	95.9	93.5	95.2	95.7	96.0	95.3	95.4	95.9	94.4	95.3	92.2	95.9	95.7	-0.3	-0.2
Situación General de la Empresa	93.8	67.9	68.5	95.6	96.7	99.0	90.1	94.7	94.3	89.1	66.2	93.7	90.4	-3.3	-3.4
Expectativas															
Producción	50.5	58.7	56.2	86.7	69.0	67.5	56.4	95.0	93.1	80.4	81.4	77.5	56.7	-20.8	6.2
Precios	47.6	50.5	48.2	51.6	48.7	43.5	47.3	58.0	49.6	43.8	51.9	45.0	48.8	3.8	1.2
Costos	65.1	64.7	68.3	65.2	65.1	67.9	63.9	68.1	67.4	65.0	69.2	62.8	73.5	10.8	8.4
Salarios	81.0	90.2	56.2	80.6	84.6	77.3	79.1	81.6	81.3	83.7	80.6	79.7	77.9	-1.8	-3.0
Empleo	78.2	62.7	82.5	59.4	64.1	62.3	66.8	60.0	67.0	67.5	58.2	53.7	60.2	6.5	-18.1
Inversiones	65.1	96.0	92.4	99.5	99.5	100.0	73.0	99.5	99.4	99.4	99.0	98.9	95.7	-3.2	30.6
Situación General de la Empresa	58.9	88.0	52.7	67.5	66.9	62.5	67.3	70.1	65.9	59.3	80.4	53.6	54.2	0.6	-4.7
Situación Económica Global del País	55.5	46.6	56.1	58.3	59.8	58.4	61.6	59.3	51.5	51.5	49.5	41.6	44.6	2.9	-11.0
Indice de Difusión Sectorial	55.03	58.53	57.38	76.06	70.05	60.43	55.92	69.02	67.54	61.05	64.29	64.41	57.58	-6.8	2.5

Figura 7. Variación % respecto igual mes del año anterior: Sector Minería

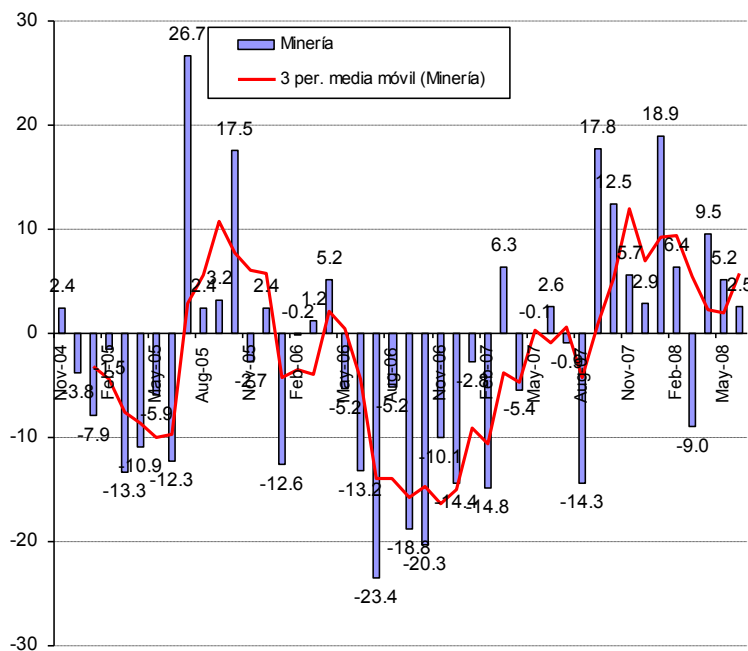
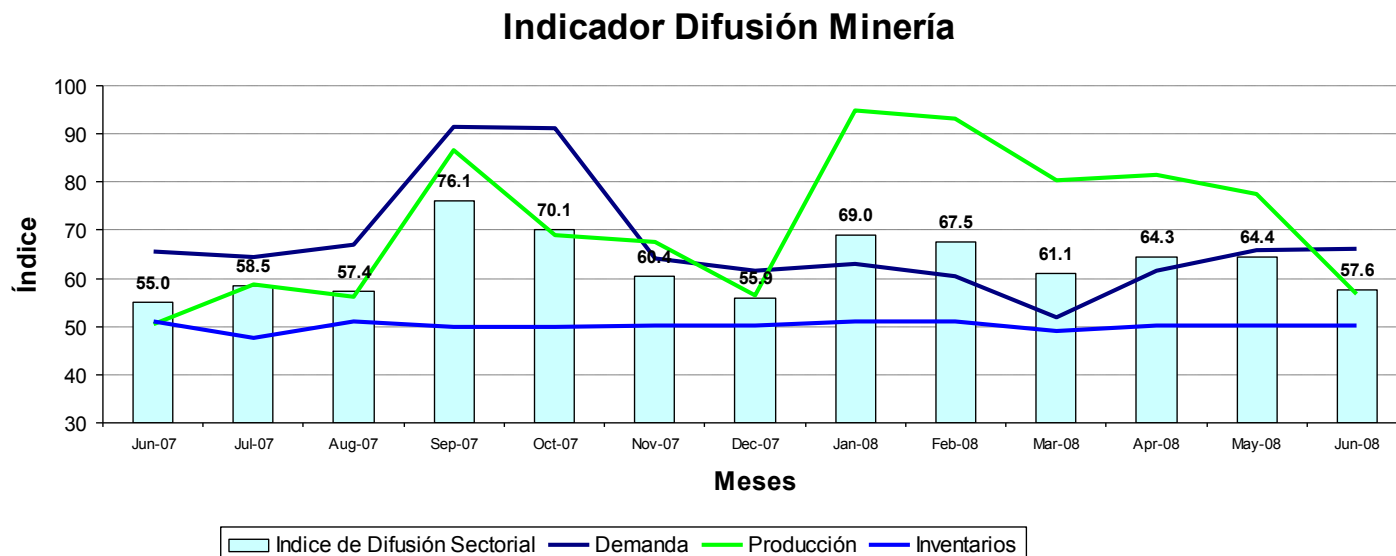


Figura 8. Indicador Difusión del Sector Minería



3 Análisis por Variables Individuales

Los índices que presentan alzas respecto al mes pasado fueron: Producción Actual (+5.3), inventarios (+1.2), precios de venta (+1.7), costos de insumos (+3.2), e inflación esperada (+0.4%). Por otra parte, entre los índices que presentan caídas se encuentran demanda actual (-3.3), uso de capacidad (-0.8%), situación actual de la empresa (-3.8), producción o ventas esperada (-8.4), salarios (-0.5), empleo (-1.4), inversiones (-2.3), situación esperada de la empresa (-1.7) y situación económica esperada del país (-2.0).

En general los indicadores individuales presentan índices superiores a los 50 puntos (ver figura 9). Las excepciones son demanda actual (48.8), empleo (48.9), y las expectativas económicas del país con 30.6 puntos.

Cuadro N°5. Indicadores de Confianza Sectorial: Variables Individuales

Indicador	Jun 08	May 08	Jun 07	Cambio Mes Anterior	Cambio en 12 Meses
Producción Actual	69.0	63.8	49.6	5.3	19.5
Demanda	48.8	52.0	56.0	-3.3	-7.2
Inventarios	53.1	51.9	51.3	1.2	1.8
Uso de Capacidad	84.0	84.8	84.3	-0.8	-0.3
Situación Actual Empresa	62.9	66.7	69.6	-3.8	-6.7
Producción o Ventas Esperada	53.5	61.9	57.1	-8.4	-3.6
Precios Venta	63.2	61.5	55.7	1.7	7.5
Salarios	69.4	70.0	69.2	-0.5	0.2
Empleo	48.9	50.3	62.1	-1.4	-13.2
Costos Insumos	83.8	80.5	71.2	3.2	12.6
Inversiones	70.3	72.6	64.2	-2.3	6.1
Situación Esperada Empresa	51.5	53.2	61.1	-1.7	-9.6
Situación Esperada País	30.6	32.7	57.1	-2.0	-26.5
Inflación Esperada 12 meses	5.85	5.50	3.2	0.4	2.7

Figura 9. Indicadores Sectoriales por Concepto: Nivel Actual

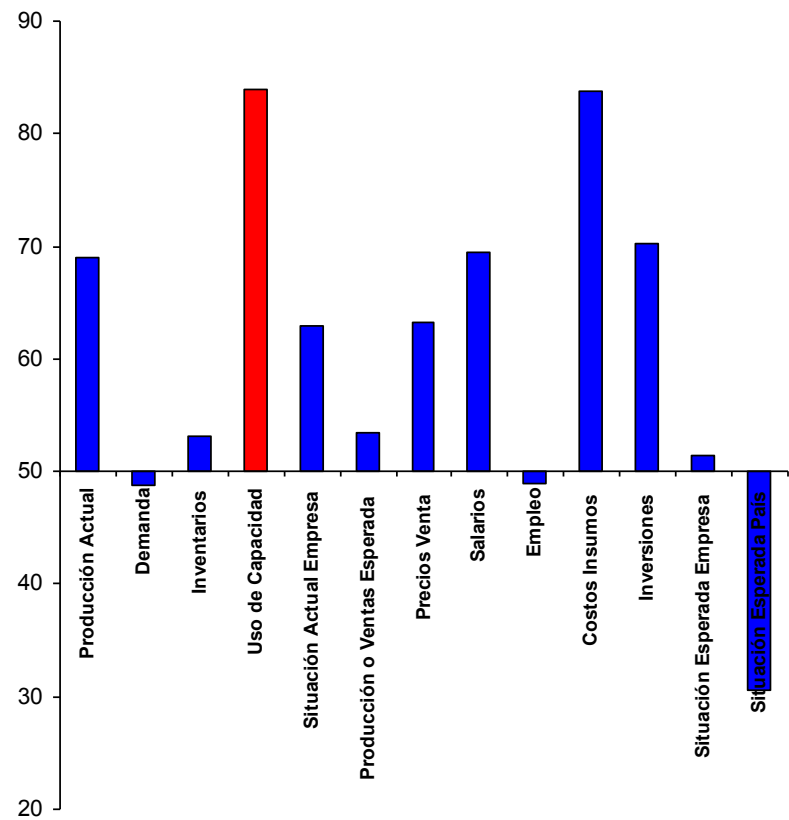


Figura 10. Indicadores Sectoriales por Concepto: Comparación Mes Año Anterior

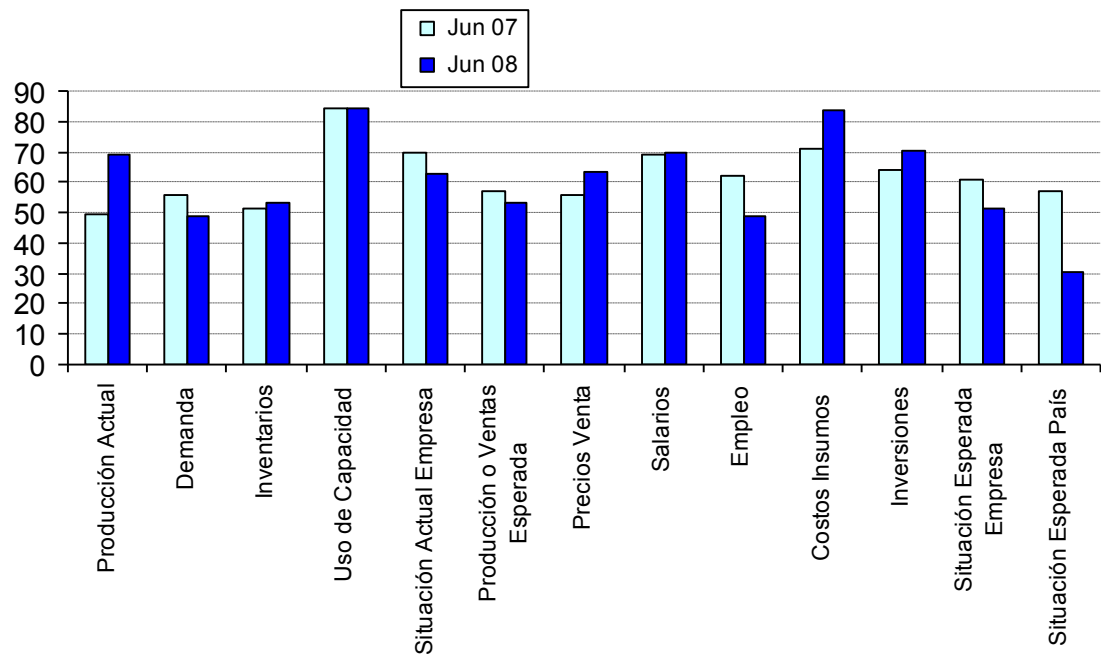
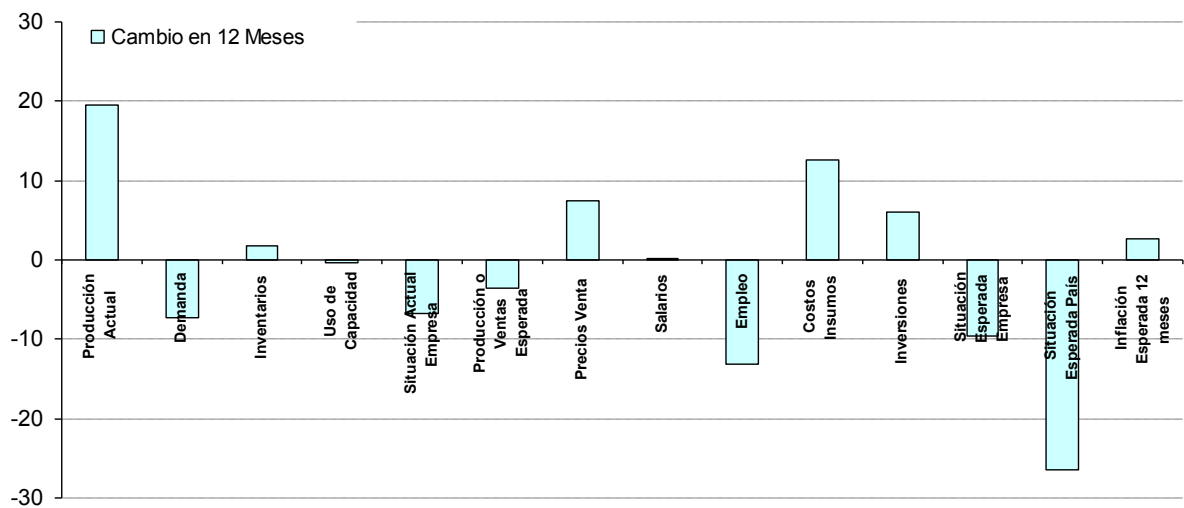


Figura 11. Indicadores Sectoriales por Concepto: Cambio en 12 Meses



3.1 Expectativas de Situación Económica Chilena y Empresarial

Analizando la dinámica de los sub índices agregados para la situación esperada de la economía versus la situación esperada para las empresas, podemos ver una alta prociclicidad o correlación, visualizándose una dinámica a veces muy similar entre ambos índices (ver Figura 12). Las expectativas de la empresa básicamente se mantienen optimistas alcanzando 52.4 puntos promedio, mientras que la situación económica del país se mantiene a un nivel extremadamente pesimista alcanzando este mes un nivel record histórico de 30.6 puntos. Dada la correlación existente entre las perspectivas económicas y los volúmenes de inversión de parte de las empresas es posible que esta variable se vea afectada negativamente en los meses siguientes, dejando de lado eso si al sector minería que sigue su propia dinámica (ver Figura 13).

Figura 12. Índice Expectativas de Economía Chilena y Situación Esperada de la Empresa

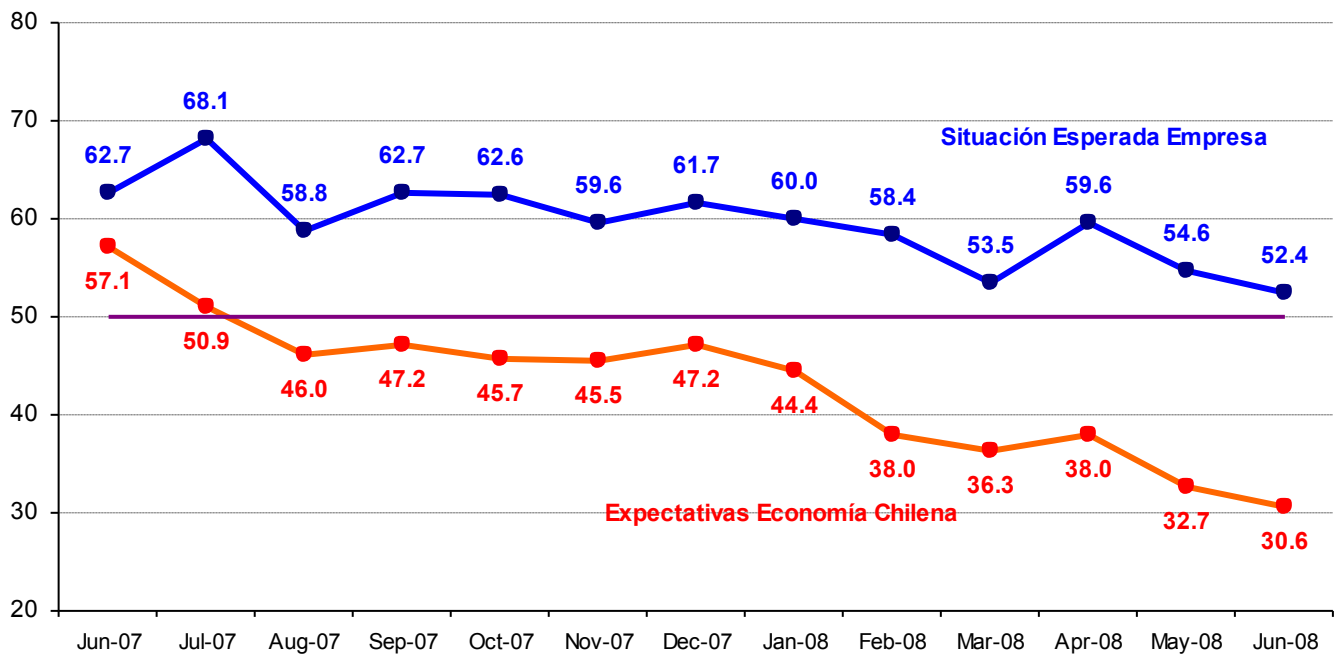
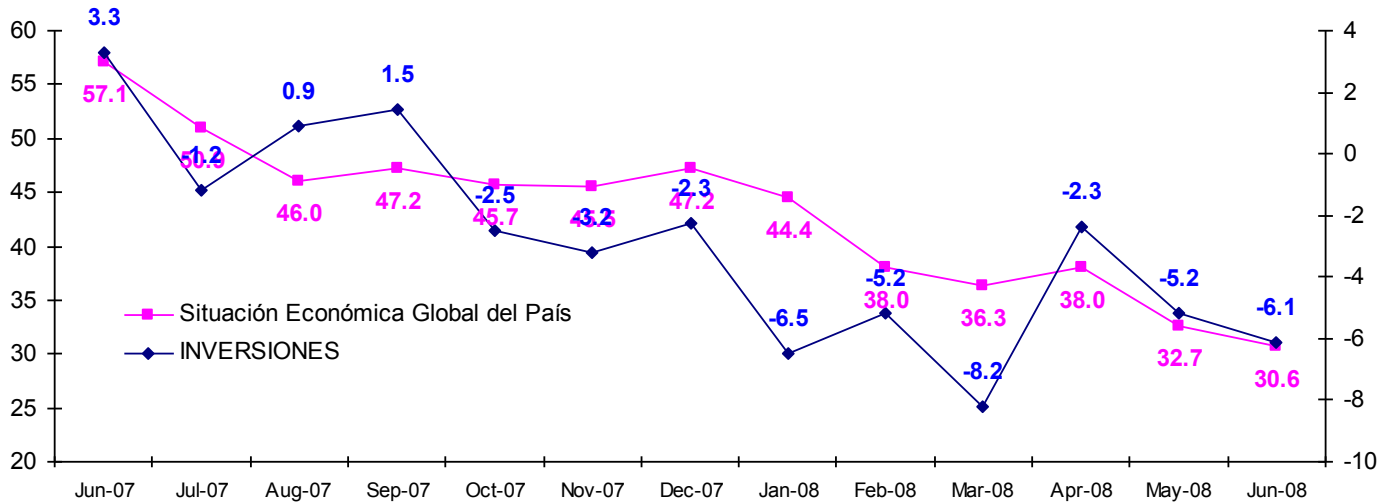
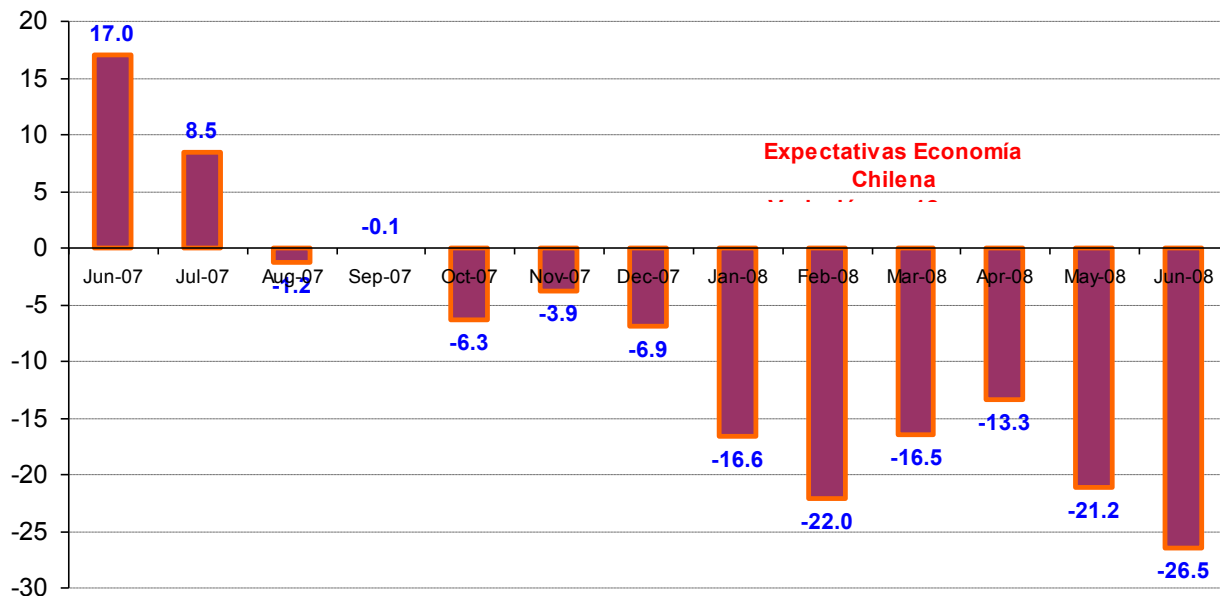


Figura 13. Índice Expectativas de Economía Chilena e Inversión Planeada (Cambio 12 meses)



Analizando la evolución de las perspectivas económicas del país en tasas de variación en 12 meses (Figura 14), vemos el ajuste de las expectativas con una baja del índice de 26.5 puntos respecto de igual mes del año pasado que ha llevado a este sub indicador a alcanzar un nivel de pesimismo histórico de 30.6, situación de pesimismo que se ha consolidado a partir de febrero de este año.

Figura 14. Evolución Índice Expectativas de Economía Chilena (Variación en 12 Meses)

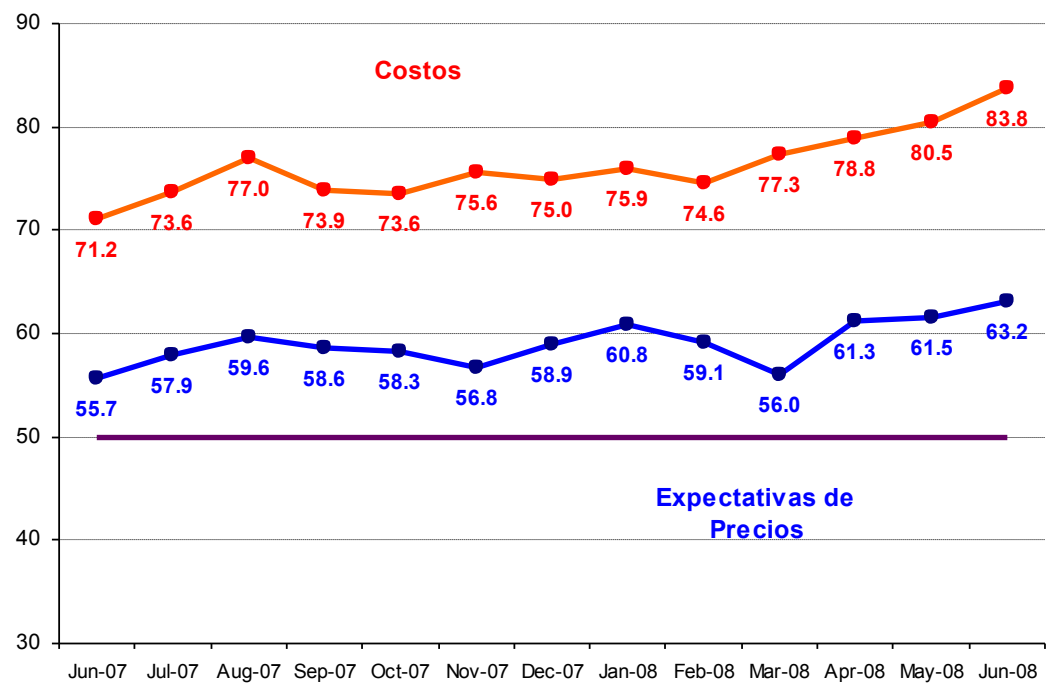


3.2 Encuesta de Costos e Inflación Esperada

Como una forma de evaluar la dinámica de la inflación esperada, la Figura 15 puede ser utilizada para monitorear estas presiones inflacionarias y para correlacionarlas con la pregunta de costos. Se observa una correlación positiva de ambos índices, sin embargo existe una diferencia permanente de nivel entre el sub índice de costos y el de precios siendo este último inferior en 20.6 puntos respecto de los costos.

La observación de este mes muestra presiones de costos altas con más fuerza que la observada durante el mes pasado. Respecto del índice de precios de ventas igualmente hay presiones al alza con levemente más fuerza que la reportada por los encuestados el mes pasado.

Figura 15. Índice de Precios y Costos Esperados

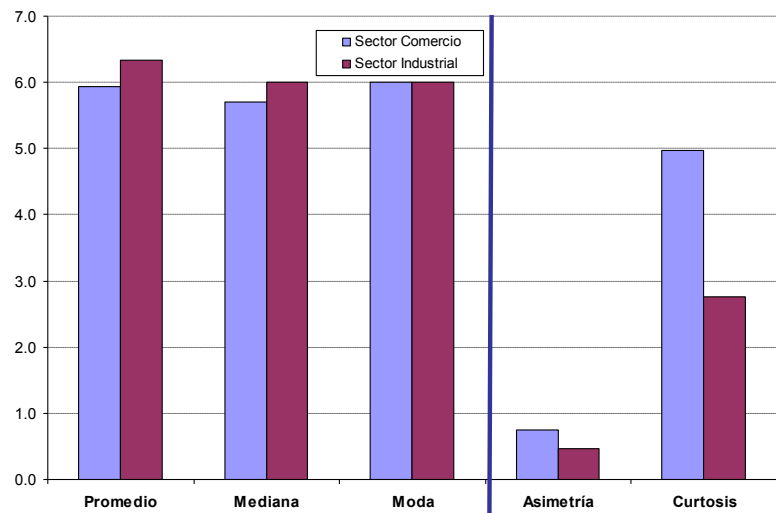


Inflación Esperada

Respecto de la pregunta correspondiente a las *expectativas de inflación para los próximos 12 meses*, de los resultados de la encuesta se observa cierta homogeneidad en la distribución estadística de los datos para ambos sectores aun cuando este mes se observa un alto nivel de curtosis para el sector Comercio, reflejándose un mayor nivel de dispersión de las proyecciones.

Las expectativas de inflación para los 12 meses próximos esperadas para el sector comercio e industria alcanzaron a 5,94 y 6,33% respectivamente, incrementándose respecto del mes pasado. La mediana de la inflación se ubica en 5.7% para el comercio y en 6% para el sector industrial (Figura 16 y cuadro 6), mientras que la moda se ubica en 6% para ambos sectores.

Figura 16. Estadísticos de la Inflación Esperada en 12 meses Sectoriales e Histograma de Inflación para Industria



Cuadro N°6. Análisis estadístico de la Inflación Esperada

Inflación Esperada 12 meses		
Estadístico	Sector	
	Comercio	Industrial
Promedio	5.94	6.33
Mediana	5.70	6.00
Moda	6.00	6.00
Asimetría	0.75	0.47
Curtosis	4.97	2.75

Muestra

Este mes la muestra alcanzó a 440 encuestados lo que corresponde al 72.1% de la muestra referencial.

Cuadro N°7 Base Muestral

Población			
Sector	BCCh	Encuestadas	%
Comercio	200	123	61.5%
Construcción	100	101	101.0%
Industria	300	206	68.7%
Minería	10	10	100.0%
Totales	610	440	72.1%