

Indicador Mensual de Confianza Empresarial | IMCE

Informe Febrero 2009



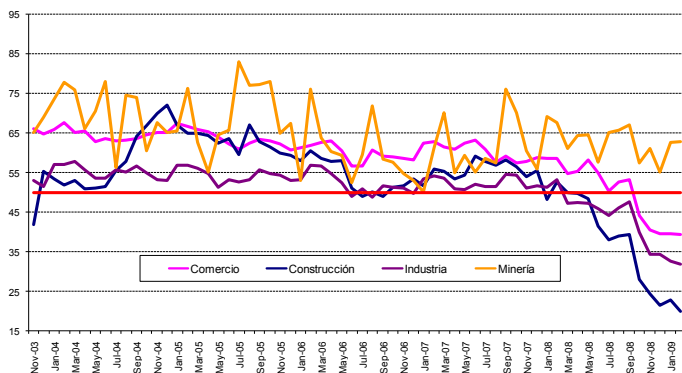
Resumen Ejecutivo

El Indicador Mensual de Confianza Empresarial (IMCE) alcanzó este mes un nivel de 37.41 puntos, disminuyendo en 0.8 puntos respecto del mes pasado y bajando 19.72 puntos respecto al año anterior. En frecuencia anual todos los sectores bajan su indicador y en términos de variación mensual la dinámica es mayormente descendente. Respecto del mes pasado, Comercio cae 0.19 puntos, Industria baja 0.72, Construcción cae en 2.9 puntos, mientras que minería sube 0.2 puntos. Respecto del año pasado, las caídas son de 19.2 para Comercio, 32.6 para Construcción, 21.2 para industria y Minería que baja su indicador en 4.9 puntos.

Las presiones de costos han bajado en todos los sectores, al igual que los precios de los productos los cuales se espera que disminuyan, excepto minería que espera cierta estabilidad de sus precios. El empleo proyectado excluyendo Minería sigue muy contractivo. Minería estable en generación de empleo.

Respecto de la inflación esperada se sigue presentando un ajuste a la baja: en Comercio e Industria la mediana y moda se ubican en 4%. Respecto del mes pasado los indicadores de inflación esperada (mediana) cedieron cerca de -0.5%.

La situación esperada de la economía Chilena sigue muy pesimista a nivel de los empresarios. El sub indicador llegó a los 19.7 puntos, y si se excluye el sector Minería este indicador llega a un mínimo histórico de apenas 11.4 puntos.



	Comercio	Construcción	Industria	Minería	IMCE
Nov-03	65.92	41.91	53.01	65.08	56.50
Dec-03	64.73	55.28	51.50	68.79	58.80
Jan-04	65.83	53.49	57.05	73.42	61.70
Feb-04	67.52	51.88	57.10	77.64	62.64
Mar-04	65.06	53.03	57.77	75.84	62.15
Apr-04	65.42	51.02	55.72	66.00	59.24
May-04	62.66	51.10	53.61	70.46	58.61
Jun-04	63.47	51.59	53.48	77.90	60.26
Jul-04	62.84	55.63	55.62	56.21	57.55
Aug-04	63.11	57.87	55.07	74.47	61.28
Sep-04	63.50	64.29	56.68	73.84	63.04
Oct-04	64.51	66.87	54.92	60.43	60.58
Nov-04	64.94	69.87	53.17	67.49	61.92
Dec-04	64.94	72.06	53.03	64.98	61.80
Jan-05	67.31	67.13	56.81	65.48	63.00
Feb-05	66.55	64.90	56.84	76.18	64.43
Mar-05	65.71	64.96	56.09	62.52	61.37
Apr-05	65.15	64.32	54.74	55.05	59.19
May-05	63.85	62.39	51.33	64.55	59.02
Jun-05	62.24	63.54	53.14	65.62	59.71
Jul-05	60.75	59.60	52.61	82.88	61.66
Aug-05	62.33	67.04	53.14	76.88	62.50
Sep-05	63.40	62.84	55.73	77.04	63.00
Oct-05	62.85	61.47	54.65	77.95	62.37
Nov-05	62.16	60.00	54.23	64.82	59.29
Dec-05	60.68	59.43	53.00	67.39	58.84
Jan-06	61.18	58.01	53.17	52.88	56.03
Feb-06	61.85	60.56	56.78	75.96	62.37
Mar-06	62.50	58.71	56.64	63.72	59.84
Apr-06	62.90	57.87	54.65	60.23	58.38
May-06	60.49	57.96	52.44	59.32	56.79
Jun-06	56.69	51.13	48.92	52.39	51.94
Jul-06	56.55	49.12	50.95	59.46	53.63
Aug-06	60.56	50.21	48.79	71.70	56.35
Sep-06	59.02	49.01	51.54	58.27	54.23
Oct-06	58.95	51.30	51.23	57.60	54.39
Nov-06	58.44	51.75	51.12	54.76	53.77
Dec-06	58.11	53.50	49.64	52.99	53.12
Jan-07	62.35	51.70	53.36	50.08	54.70
Feb-07	62.74	55.88	54.05	61.16	57.92
Mar-07	61.40	55.45	53.50	70.02	58.97
Apr-07	60.90	53.50	50.84	54.79	54.62
May-07	62.31	54.46	50.58	59.24	55.89
Jun-07	63.08	59.11	52.04	55.03	56.69
Jul-07	60.87	57.88	51.37	58.53	56.32
Aug-07	57.58	56.84	51.48	57.38	55.12
Sep-07	59.07	58.33	54.57	76.06	60.45
Oct-07	57.36	56.60	54.23	70.05	58.44
Nov-07	57.81	53.96	50.98	60.43	55.04
Dec-07	58.81	55.47	51.58	55.92	54.94
Jan-08	58.53	48.32	51.17	69.02	55.87
Feb-08	58.60	52.66	53.10	67.54	57.13
Mar-08	54.70	50.00	47.21	61.05	52.23
Apr-08	55.28	49.75	47.45	64.29	53.03
May-08	58.07	48.48	47.26	64.41	53.45
Jun-08	54.88	41.58	45.87	57.58	49.56
Jul-08	50.26	38.17	44.23	65.13	48.58
Aug-08	52.64	39.14	46.05	65.68	50.14
Sep-08	53.13	39.36	47.56	66.96	51.11
Oct-08	44.27	28.19	39.95	57.34	42.15
Nov-08	40.55	24.47	34.46	61.00	39.16
Dec-08	39.65	21.65	34.35	54.99	37.24
Jan-09	39.60	22.97	32.60	62.46	38.22
Feb-09	39.41	20.05	31.88	62.66	37.41

1 Evolución del IMCE

El Indicador Mensual de Confianza Empresarial presentó un nivel de 37.4 puntos, bajando 0.82 puntos respecto al mes anterior (figuras 1a-1d) y disminuyendo 19.72 puntos respecto a igual mes del año pasado. Este indicador agregado se consolida bajo el umbral neutral de 50 puntos indicando expectativas claramente pesimistas para los siguientes tres a seis meses.

Si revisamos la dinámica del IMCE y el IMCE que excluye al sector Minería (Figura 1b, “IMCE sin Minería”) ambos presentan una alta correlación. El IMCE que excluye al sector minero se posiciona bajo los 32 puntos, sigue empeorando y es inferior respecto del IMCE Global, indicando expectativas empresariales deteriorándose fuertemente y aun más pesimistas al excluir el sector minería.

Figura 1a.
Evolución del IMCE

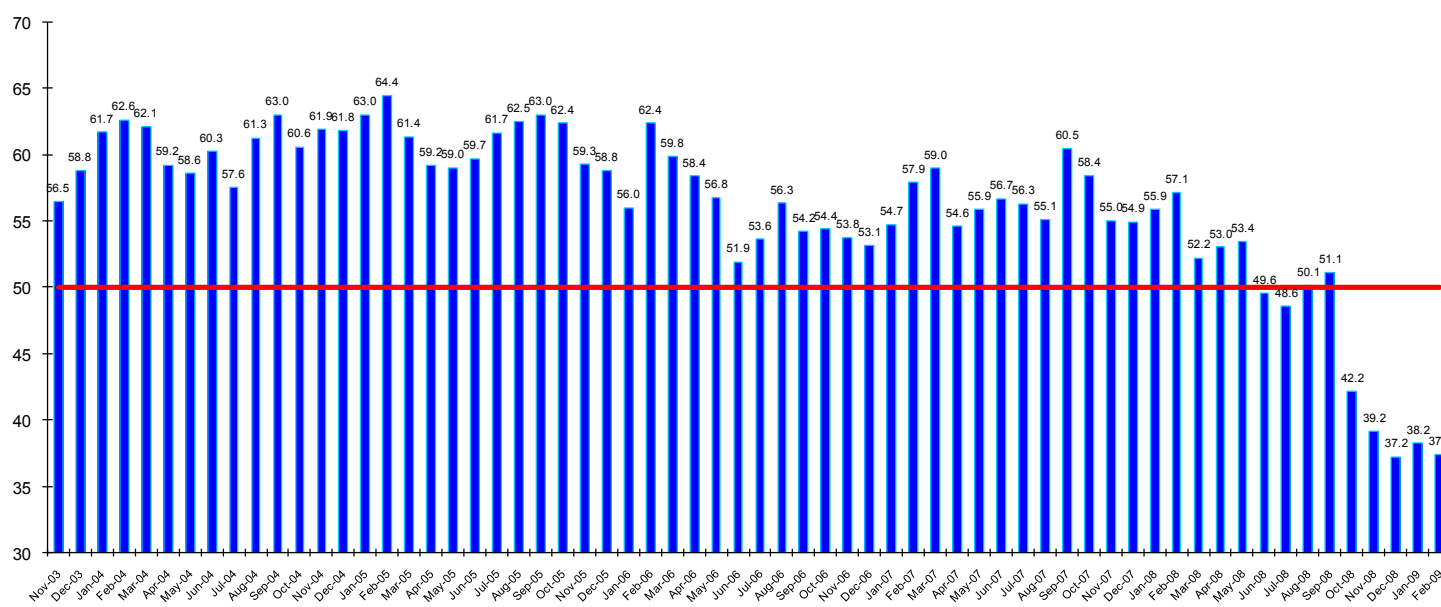


Figura 1b.
Evolución del IMCE Global versus IMCE sin Minería

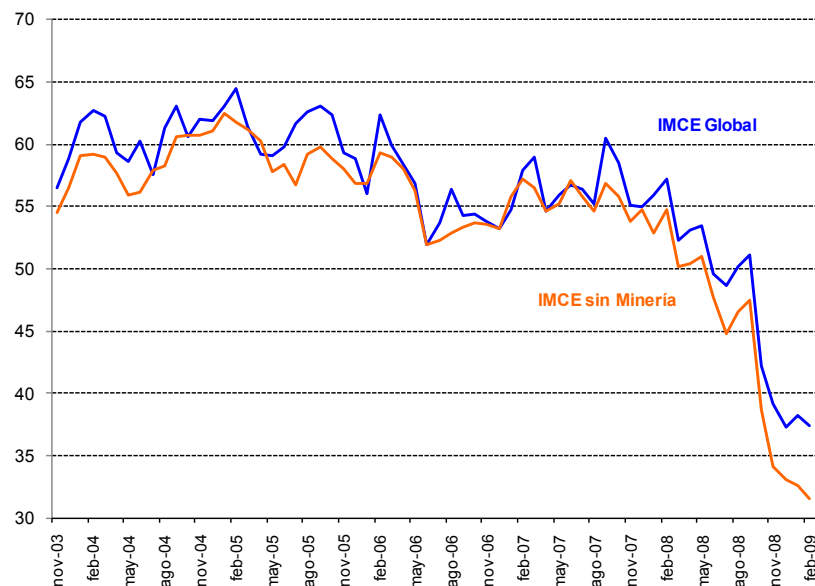


Figura 1c.
Variación del IMCE en 12 Meses y Velocidad medida por su Media Móvil de tres Meses

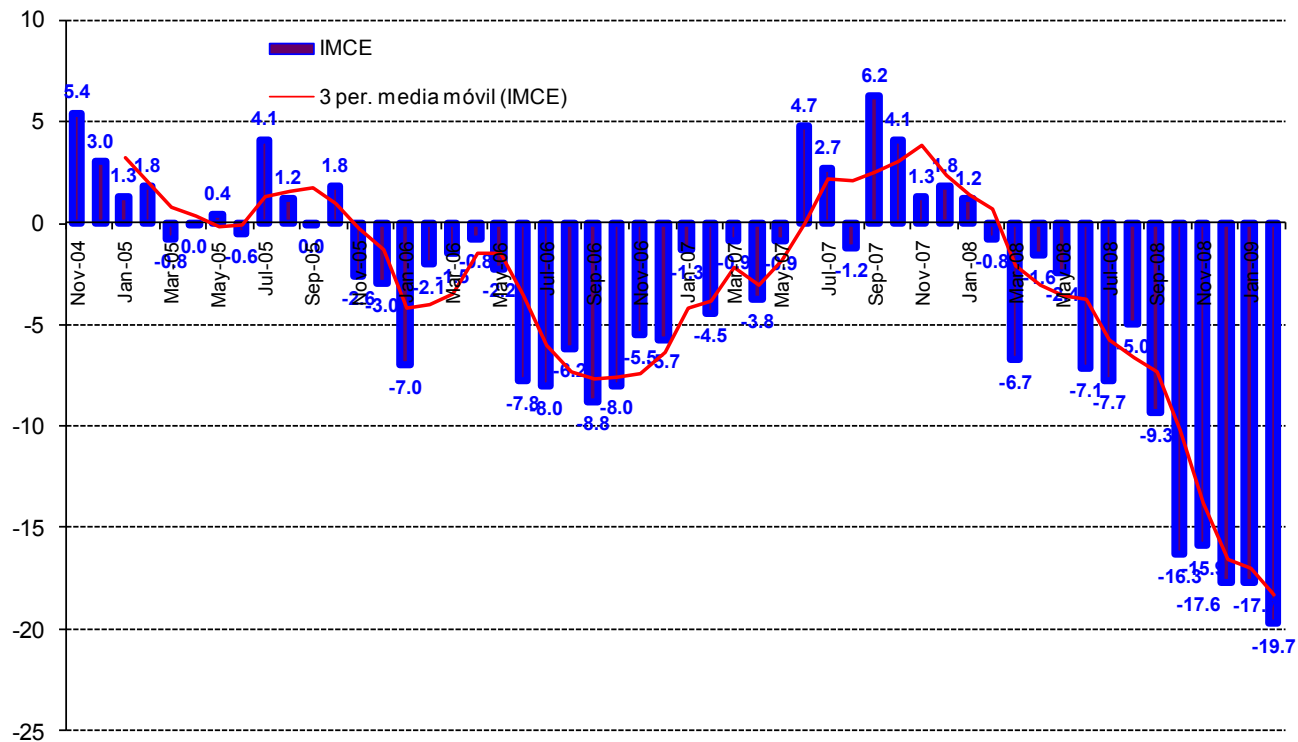
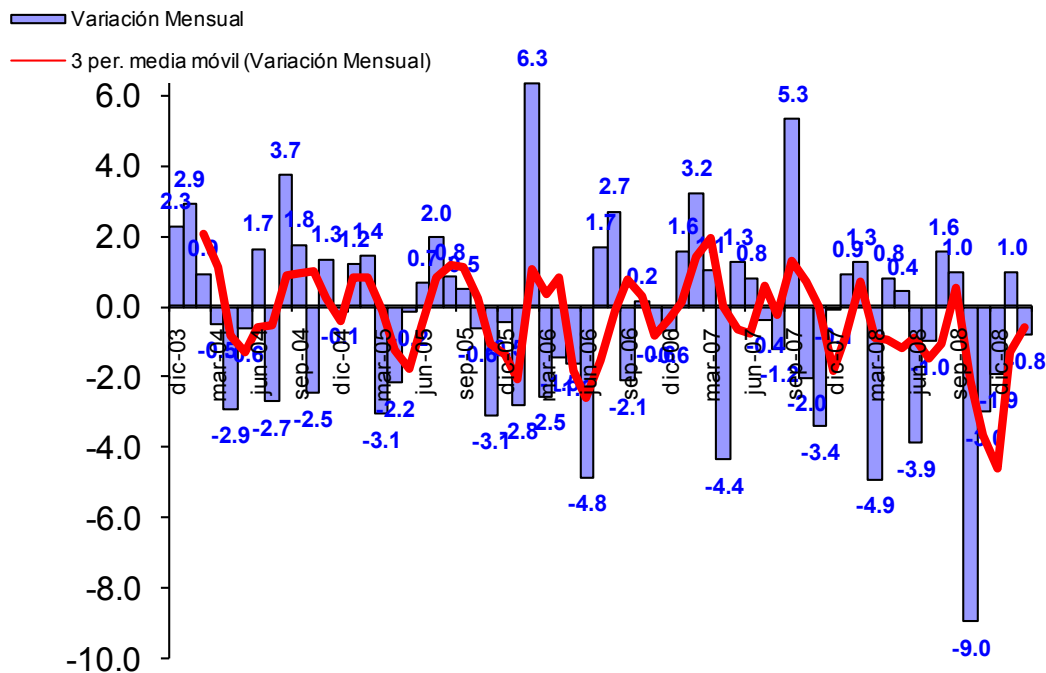


Figura 1d.
Variación del IMCE en 1 Mes y Velocidad medida por su Media Móvil de tres Meses



2 Evolución por Sectores de Actividad

Los indicadores sectoriales se presentan en las figuras 2a y 2b (resultados de las variables individuales en los cuadros 1 al 4). En materia de expectativas sectoriales, todos los sectores presentan expectativas pesimistas, siguiendo la tendencia respecto del mes anterior, con la excepción y visión optimista de Minería que presenta un índice de 62.66 puntos.

Figura 2a.
Evolución de los Indicadores Sectoriales (ordenados por sector y por mes)

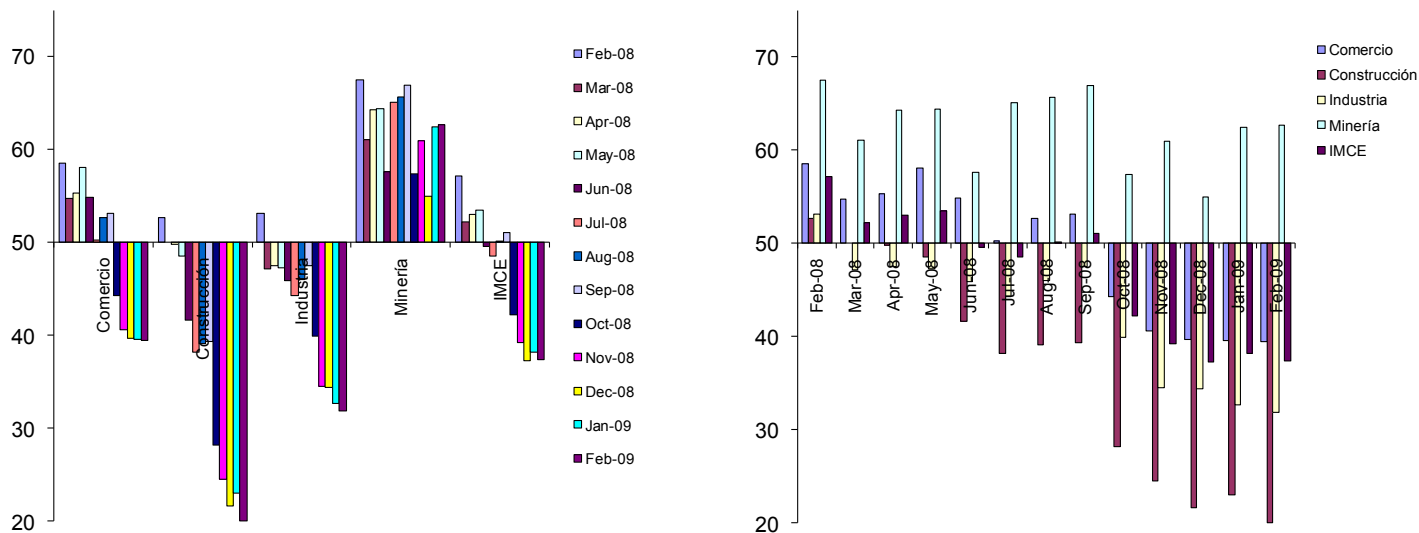
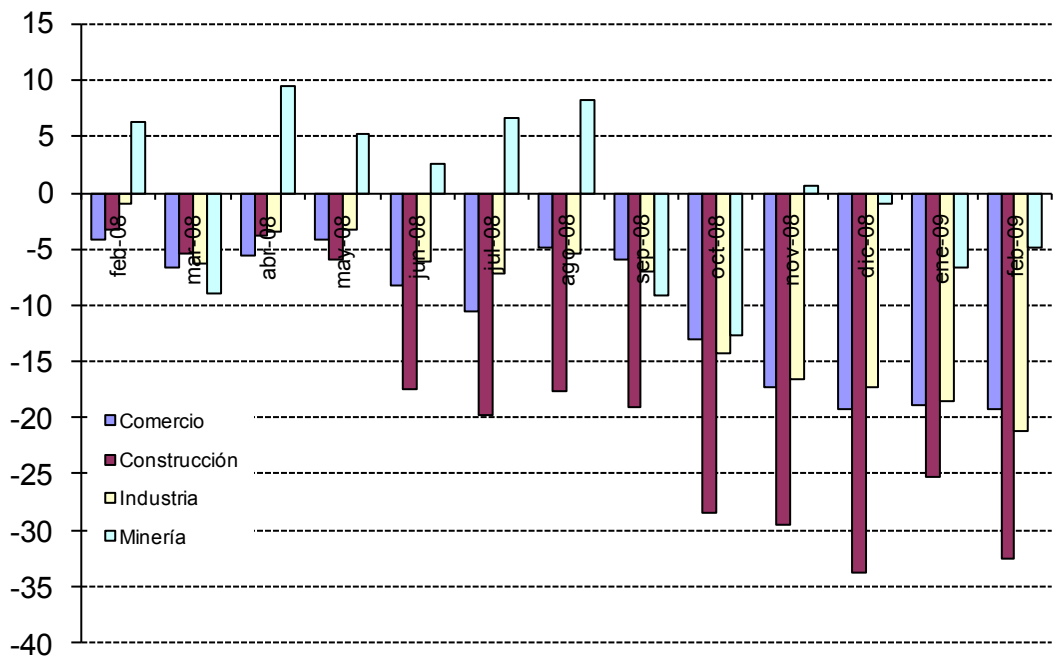


Figura 2b.
Evolución de los Indicadores Sectoriales en 12 Meses



2.1 Comercio

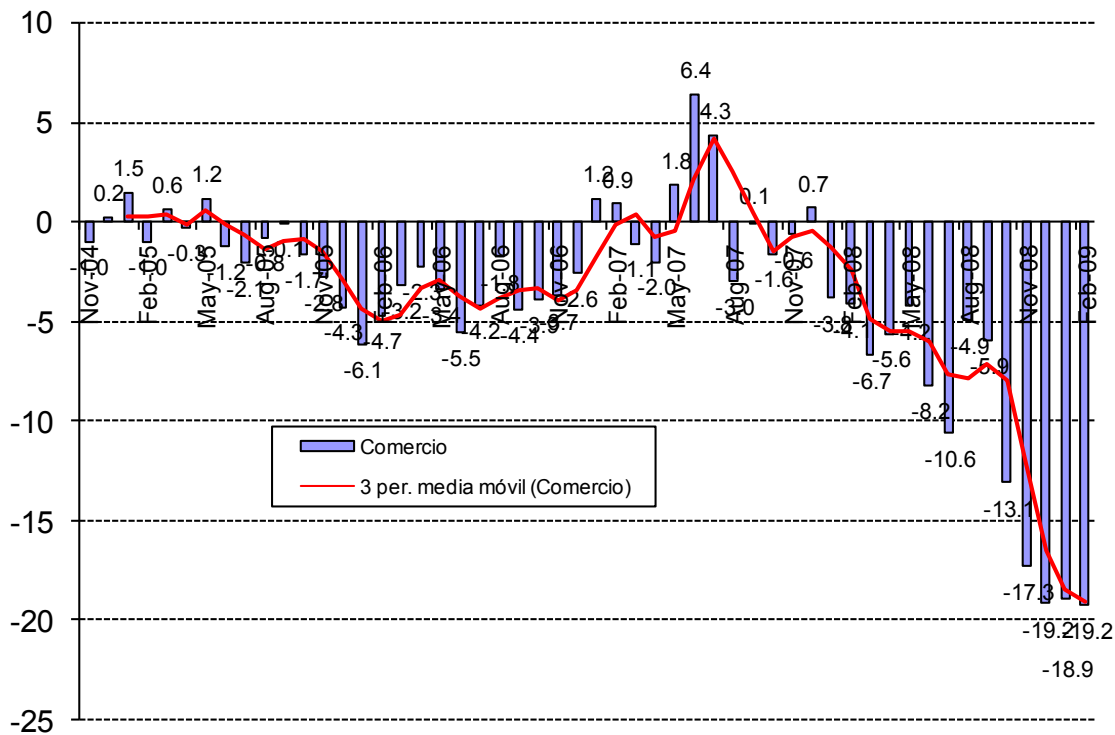
El sector comercio se ubica en un nivel pesimista, estable en su pesimismo respecto del mes pasado, pero presentando una baja de 19.2 puntos en su indicador global respecto del año pasado. El indicador de difusión alcanzó 39.4 puntos, lo cual se explica por una alza del sub índice de inventarios y una baja en situación general de la empresa.

Las ventas esperadas siguen pesimistas (35.6), y las inversiones planeadas siguen deteriorándose alcanzando 33.9 puntos (cae -27.8). Las perspectivas de la situación económica del país alcanzan nivel mínimo histórico, llegando ahora a 13.6 puntos. La situación general esperada del negocio mejora 1.8 puntos en el mes aun cuando siguen pesimistas con 38.6 puntos. La generación de empleo se prevé contractiva al alcanzar un nivel de 33.1 puntos, -1.6 puntos respecto del mes pasado. Los precios esperados de los productos vendidos se contraen y los costos esperados son marginalmente contractivos después de mucho tiempo de alzas esperadas.

Cuadro N°1 Indicador de Difusión Sectorial: Comercio

Pregunta	Comercio													Variación	
	Feb-08	Mar-08	Apr-08	May-08	Jun-08	Jul-08	Aug-08	Sep-08	Oct-08	Nov-08	Dec-08	Jan-09	Feb-09	Mes	12 Meses
Situación Actual															
Inventarios	51.6	55.2	54.9	52.0	54.1	57.1	57.9	57.9	62.9	67.3	66.3	67.1	68.6	1.6	17.0
Demanda	47.6	56.9	52.8	52.8	46.7	44.4	48.9	50.4	35.5	34.6	39.0	29.1	27.5	-1.5	-20.0
Situación General de la Empresa	65.7	64.5	62.6	65.9	62.6	57.9	57.6	60.2	52.3	52.0	50.8	49.1	48.3	-0.8	-17.4
Expectativas															
Precios	59.3	56.9	66.7	68.3	63.0	68.7	65.1	61.7	63.7	55.9	50.8	45.3	44.9	-0.4	-14.4
Costos	69.4	72.6	77.6	78.2	81.3	82.5	76.6	71.8	69.1	61.4	56.1	48.3	45.3	-3.0	-24.0
Empleo	50.8	55.6	53.3	52.8	50.0	46.4	49.3	51.1	44.5	34.6	31.1	34.6	33.1	-1.6	-17.8
Inversiones	61.7	57.7	61.0	59.9	58.1	51.6	58.6	54.1	40.6	36.2	33.3	35.5	33.9	-1.6	-27.8
Situación Económica Global del País	33.5	35.1	35.0	33.7	27.6	23.0	30.6	34.2	15.6	14.6	14.0	15.4	13.6	-1.8	-19.9
Situación General del Negocio	61.7	54.8	58.1	60.3	56.1	50.0	58.3	57.1	43.4	37.0	34.5	36.8	38.6	1.8	-23.1
Ventas	60.9	55.2	54.1	57.5	52.0	47.6	54.7	59.4	41.0	35.4	30.7	32.9	35.6	2.7	-25.3
Situación Financiera Empresa	55.2	53.2	54.9	54.8	54.1	42.9	50.7	54.1	40.6	37.4	37.1	39.3	41.9	2.6	-13.3
Inflación Esperada 12 meses	5.0	5.0	5.5	5.5	5.7	7.5	8.0	8.0	8.5	8.0	6.0	4.5	4.0	-0.5	-1.0
Indice de Difusión Sectorial	58.60	54.70	55.28	58.07	54.88	50.26	52.64	53.13	44.27	40.55	39.65	39.60	39.41	-0.2	-19.2

Figura 3. Variación % respecto igual mes del año anterior: Sector Comercio



2.2 Construcción

Este sector es el más pesimista de los sectores encuestados. El indicador sectorial se ubicó en un mínimo histórico de 20.05 puntos, consolidándose claramente en el área pesimista, cayendo 32.6 puntos respecto del año pasado y bajando 2.9 puntos respecto del mes pasado. La dinámica del sector medida por la media móvil sigue una clara tendencia a la baja aunque podría presentarse un punto de inflexión en los meses próximos.

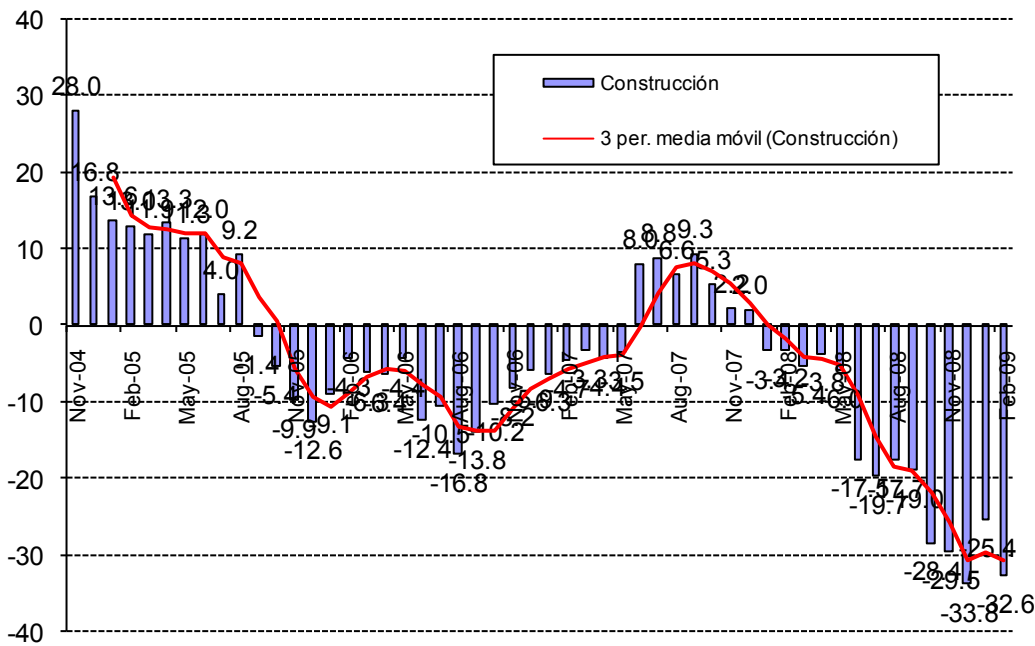
La demanda actual aparece como deprimida (18.1 puntos), así como el nivel de actividad de los últimos tres meses (18.7 puntos), agregando a esto que la situación actual del negocio de la construcción empeora (35.7 puntos).

En términos de expectativas, el indicador de costos de producción se ajusta a la baja alcanzando este mes un sub indicador de 30.8 puntos, cediendo 50.6 puntos respecto del año pasado y bajando 3.5 puntos respecto del mes anterior. Las presiones salariales se contraen (32.4), bajando las presiones salariales en 37.3 puntos respecto del año pasado. La situación financiera de la empresa se mantiene delicada con 25.3 puntos, con una baja de 26.3 puntos respecto del año pasado y 3.2 del mes anterior. El sector espera que la economía presente claros signos de menor actividad, presentándose una baja de 26.9 puntos respecto del año pasado, situando al sub indicador en 7.7 puntos, indicando claramente una situación de expectativas sectoriales negativas respecto de la economía chilena.

Cuadro N°2 Indicador de Difusión Sectorial: Construcción

Pregunta	Construcción													Variación	
	Feb-08	Mar-08	Apr-08	May-08	Jun-08	Jul-08	Aug-08	Sep-08	Oct-08	Nov-08	Dec-08	Jan-09	Feb-09	Mes	12 Meses
Situación Actual															
Demanda	47.3	47.4	46.0	44.9	41.1	34.9	35.9	35.6	25.0	22.3	20.1	21.5	18.1	-3.4	-29.2
Nivel de Actividad (3 meses)	51.1	45.9	45.0	44.4	39.6	33.3	34.3	36.6	27.0	24.5	23.7	23.3	18.7	-4.6	-32.4
Situación General de la Empresa	60.1	61.2	57.0	57.1	53.0	49.5	52.5	54.0	45.6	42.6	43.3	40.1	35.7	-4.4	-24.4
Expectativas															
Precios	61.2	61.2	60.5	65.2	71.8	62.4	62.6	58.9	38.7	30.9	25.8	22.7	18.7	-4.0	-42.5
Costos	81.4	85.7	84.0	93.9	93.6	95.2	89.9	81.2	55.9	42.0	38.1	34.3	30.8	-3.5	-50.6
Salarios	69.7	63.3	65.5	65.7	64.4	62.9	62.1	61.9	46.1	41.5	40.7	40.1	32.4	-7.7	-37.3
Empleo	58.0	52.6	53.5	52.0	42.1	41.4	42.4	43.1	31.4	26.6	23.2	24.4	22.0	-2.4	-36.0
Situación Económica Global del País	34.6	27.0	34.5	24.7	17.8	17.2	25.3	27.7	13.7	11.7	10.8	7.6	7.7	0.1	-26.9
Situación Financiera Empresa	51.6	51.0	51.0	49.0	42.1	39.8	40.4	45.5	32.4	33.5	28.9	28.5	25.3	-3.2	-26.3
Indice de Difusión Sectorial	52.66	50.00	49.75	48.48	41.58	38.17	39.14	39.36	28.19	24.47	21.65	22.97	20.05	-2.9	-32.6

Figura 4. Variación % respecto igual mes del año anterior: Sector Construcción



2.3 Industria Manufacturera

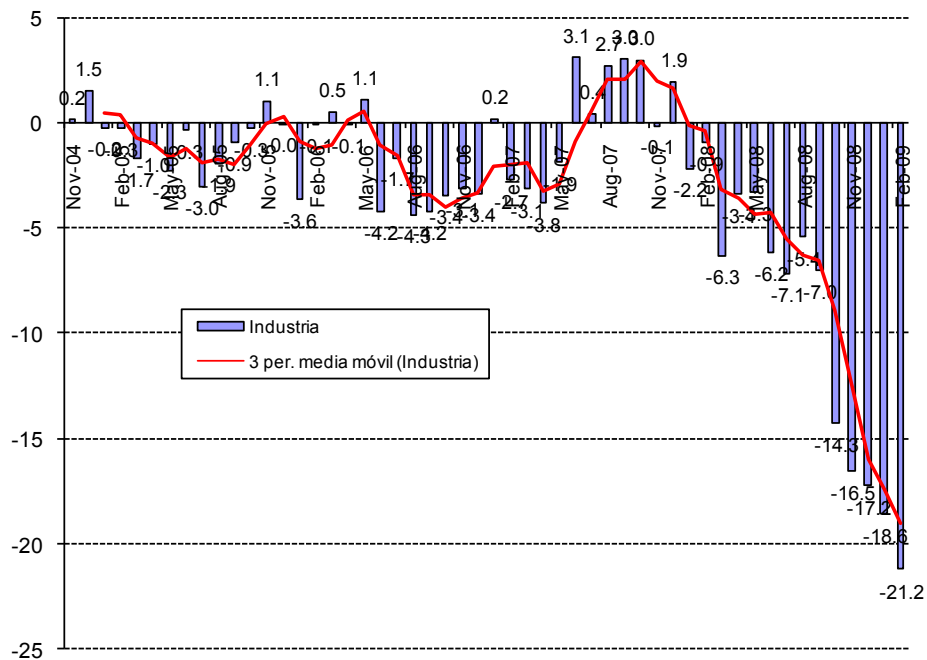
El sector manufacturero presenta un índice para este mes un nivel de 31.88 puntos, inferior en 0.7 puntos respecto al nivel observado en la encuesta del mes pasado e inferior en 21.2 puntos respecto del año pasado. Este índice sectorial se consolida en el espectro pesimista sobre el desarrollo económico sectorial, y la tendencia apunta a un empeoramiento adicional. La producción actual se presenta contractiva (35.6) mientras el nivel del sub índice de inventarios crece manteniéndose en niveles excesivos con 65.2 puntos. La demanda actual sigue en contracción alcanzando un mínimo histórico de solo 19.3 puntos.

La producción esperada se posiciona y mantiene en el nivel de pesimismo (41.6). Las presiones salariales están neutralizadas (51.1) mientras que los precios de sus productos disminuirían (37.2). Los costos de producción se espera bajen con 38.6 puntos siguiendo la tendencia a la baja respecto del mes y del año pasado (-0.4 y -41.8 puntos, respectivamente). La generación de empleo sectorial se presenta históricamente pesimista con 28 puntos. La situación económica del país se ve muy negativa con 13 puntos, alineando las expectativas pesimistas respecto de lo que le ocurrirá al sector en los próximos meses (36.1). Los encuestados se posicionan en un nivel de inflación esperada de 4% (mediana), inferior en 0.5 puntos porcentuales respecto del mes pasado y en 1 punto porcentual respecto del año pasado.

Cuadro N°3 Indicador de Difusión Sectorial: Industria Manufacturera

Pregunta	Industria Manufacturera													Variación	
	Feb-08	Mar-08	Apr-08	May-08	Jun-08	Jul-08	Aug-08	Sep-08	Oct-08	Nov-08	Dec-08	Jan-09	Feb-09	Mes	12 Meses
Situación Actual															
Producción	50.0	52.4	54.3	48.2	45.1	47.1	50.9	48.4	45.7	43.2	41.4	34.6	35.6	1.0	-14.4
Inventarios	50.8	52.4	52.4	53.4	55.1	57.5	57.3	57.8	62.4	64.7	64.5	65.7	65.2	-0.4	14.5
Demanda	49.0	43.5	43.8	44.5	41.0	38.9	40.5	38.7	34.2	28.3	29.2	24.5	19.3	-5.2	-29.7
Uso de Capacidad	74.2	76.2	75.1	73.8	72.4	71.9	72.5	71.8	73.0	71.8	71.0	69.1	67.0	-2.1	-7.2
Situación General de la Empresa	53.8	49.5	51.4	50.0	45.6	47.8	50.2	50.0	45.7	43.5	41.6	40.9	37.0	-4.0	-16.8
Expectativas															
Producción	61.1	50.5	51.0	50.7	51.7	51.2	55.0	61.8	48.1	39.9	38.3	39.0	41.6	2.6	-19.5
Precios	66.3	62.0	66.0	67.6	69.2	69.5	69.2	65.3	56.0	48.1	43.0	37.4	37.2	-0.1	-29.1
Salarios	64.3	64.8	64.4	64.6	66.0	67.5	66.2	66.4	62.4	60.9	60.5	53.6	51.1	-2.5	-13.2
Costos	80.4	85.9	84.4	87.2	86.7	89.2	86.2	76.2	66.0	54.6	45.3	39.0	38.6	-0.4	-41.8
Empleo	44.2	38.0	41.6	42.7	43.2	40.4	43.8	48.2	39.7	34.8	32.9	30.5	28.0	-2.5	-16.2
Inversiones	61.8	57.9	59.8	59.1	57.0	54.6	55.4	56.7	45.2	40.3	38.3	38.7	34.8	-4.0	-27.0
Situación Económica Global del País	32.3	31.6	33.3	30.6	32.5	19.7	29.5	34.2	15.3	11.6	13.6	14.0	13.0	-1.0	-19.3
Situación General del Negocio	57.5	49.3	53.3	55.5	55.6	50.5	55.2	57.3	41.1	37.2	38.1	33.8	36.1	2.4	-21.4
Inflación Esperada 12 meses	5.0	5.0	5.5	5.5	6.0	8.0	8.0	8.0	8.0	7.5	6.0	4.5	4.0	-0.5	-1.0
Indice de Difusión Sectorial	53.10	47.21	47.45	47.26	45.87	44.23	46.05	47.56	39.95	34.46	34.35	32.60	31.88	-0.7	-21.2

Figura 5. Variación % respecto igual mes del año anterior: Sector Industrial



2.3.1 Análisis Uso de Capacidad Instalada de la Industria Manufacturera

El uso de capacidad instalada es un indicador importante al momento de evaluar la capacidad de respuesta del sector frente a shocks de demanda, de manera que se puede determinar la capacidad ociosa existente y, por ende, las posibilidades de alzas de precios y disminución de empleo y producción que las empresas puedan implementar como manera de manejar eficientemente su stock de inventarios.

El uso de la capacidad instalada del sector disminuyó 2.14 puntos respecto del mes pasado mientras que controlando por estacionalidad el uso cayó en 7.24 puntos porcentuales (variación respecto del año pasado), alcanzando actualmente un uso promedio mínimo histórico de 66.98% con una mediana de 70% y moda de 60%. Al efectuar un análisis estadístico por decil de la capacidad instalada, se observa que el 10% de las firmas tiene menos del 40% de su capacidad instalada ociosa y que el 10% superior tiene más de un 92.7% de uso, al igual que el mes anterior.

Figura 6a. Histograma Uso de Capacidad Instalada Industria Manufacturera

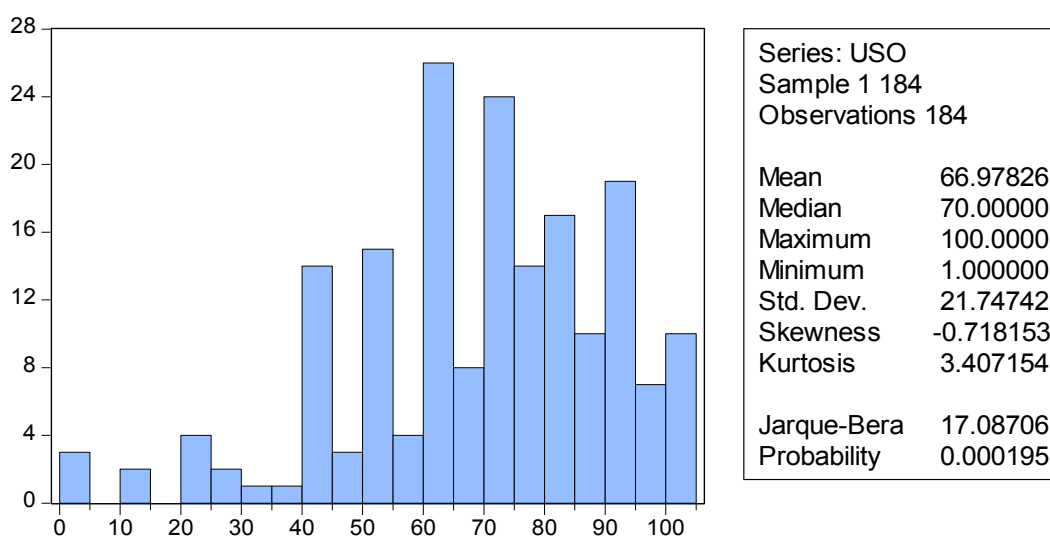
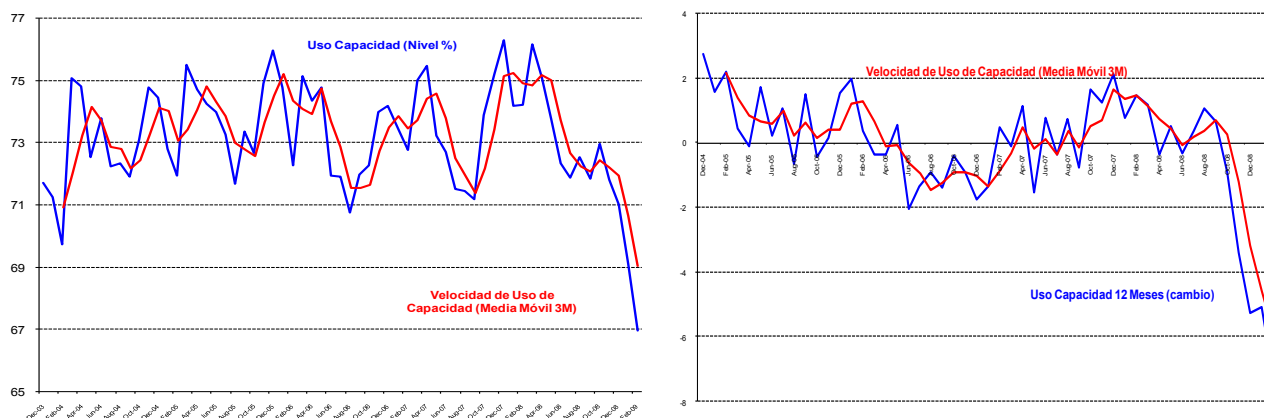


Figura 6b. Uso de Capacidad Instalada 3 y 12 Meses y Promedios Móviles



2.4 Minería

Para el sector minero la evolución del sub índice de producción de cobre ha presentado un nivel alto de volatilidad, lo cual se traduce en un incremento en la dispersión del indicador IMCE. Este mes los encuestados piensan que el precio de sus productos tenderán a estabilizarse, presentando un subíndice de 51.2 puntos.

El sub índice de producción actual alcanzó un nivel de 53.5 puntos, incrementándose 33 puntos respecto del mes pasado y disminuyendo 31.3 puntos respecto del año pasado. Por su parte el sub índice de inventarios presentó un índice de 50 que se entiende como volumen de inventarios adecuado, lo cual es la tónica de manejo eficiente de inventarios sectorial. El índice de demanda que enfrentó el sector presentó un nivel casi neutral con 54.1 puntos, bajando 6.4 puntos respecto del año pasado y subiendo 4.1 puntos respecto al mes pasado. La situación general de la empresa es muy buena con un índice de 79.1 puntos, aunque inferior en 15.2 puntos respecto del año pasado. El sector sigue trabajando a un alto nivel de uso de capacidad instalada con 94.8%.

En la sub sección de expectativas, observamos que la producción esperada para los próximos meses presenta un indicador expansivo con 83.9 puntos, inferior al mes pasado en 3.5 puntos. La expectativa de costos de insumos presenta un índice mínimo histórico de 1.2 puntos con una fuerte baja de -66.2 puntos respecto del año pasado. La dinámica de las expectativas que espera el sector para la economía Chilena se presenta en un nivel levemente pesimista con un indicador de 44.7 puntos.

Cuadro N°4 Indicador de Difusión Sectorial: Minería

Pregunta	Minería													Variación	
	Feb-08	Mar-08	Apr-08	May-08	Jun-08	Jul-08	Aug-08	Sep-08	Oct-08	Nov-08	Dec-08	Jan-09	Feb-09	Mes	12 Meses
Situación Actual															
Producción	84.7	80.4	28.0	79.4	92.9	78.0	81.3	86.1	77.1	33.2	77.2	20.4	53.5	33.0	-31.3
Inventarios	51.0	49.2	50.2	50.3	50.2	49.2	49.1	47.4	50.4	50.4	51.0	50.0	50.0	0.0	-1.0
Demanda	60.5	51.9	61.7	66.0	66.2	68.4	65.8	60.4	52.2	62.1	65.6	50.0	54.1	4.1	-6.4
Uso de Capacidad	94.4	95.3	92.2	95.9	95.7	95.9	94.0	95.2	94.6	94.5	95.3	95.1	94.8	-0.3	0.4
Situación General de la Empresa	94.3	89.1	66.2	93.7	90.4	97.3	93.9	83.9	83.8	81.4	78.0	80.9	79.1	-1.8	-15.2
Expectativas															
Producción	93.1	80.4	81.4	77.5	56.7	76.2	80.3	87.9	70.2	71.3	50.4	87.4	83.9	-3.5	-9.2
Precios	49.6	43.8	51.9	45.0	48.8	49.3	46.2	44.4	42.3	41.0	42.3	45.1	51.2	6.1	1.6
Costos	67.4	65.0	69.2	62.8	73.5	65.0	65.4	63.2	47.7	5.6	7.4	6.7	1.2	-5.5	-66.2
Salarios	81.3	83.7	80.6	79.7	77.9	82.7	89.8	79.7	80.3	78.7	78.7	82.0	83.2	1.2	1.9
Empleo	67.0	67.5	58.2	53.7	60.2	67.4	55.2	67.9	61.0	50.0	49.0	48.2	50.0	1.8	-17.0
Inversiones	99.4	99.4	99.0	98.9	95.7	98.8	98.9	98.9	95.8	81.6	85.2	87.6	84.4	-3.1	-15.0
Situación General de la Empresa	65.9	59.3	80.4	53.6	54.2	57.3	59.0	55.4	50.8	40.9	41.9	56.6	51.2	-5.4	-14.7
Situación Económica Global del País	51.5	51.5	49.5	41.6	44.6	48.0	49.8	48.9	47.6	43.5	34.1	47.3	44.7	-2.6	-6.8
Indice de Difusión Sectorial	67.54	61.05	64.29	64.41	57.58	65.13	65.68	66.96	57.34	61.00	54.99	62.46	62.66	0.2	-4.9

Figura 7. Variación % respecto igual mes del año anterior: Sector Minería

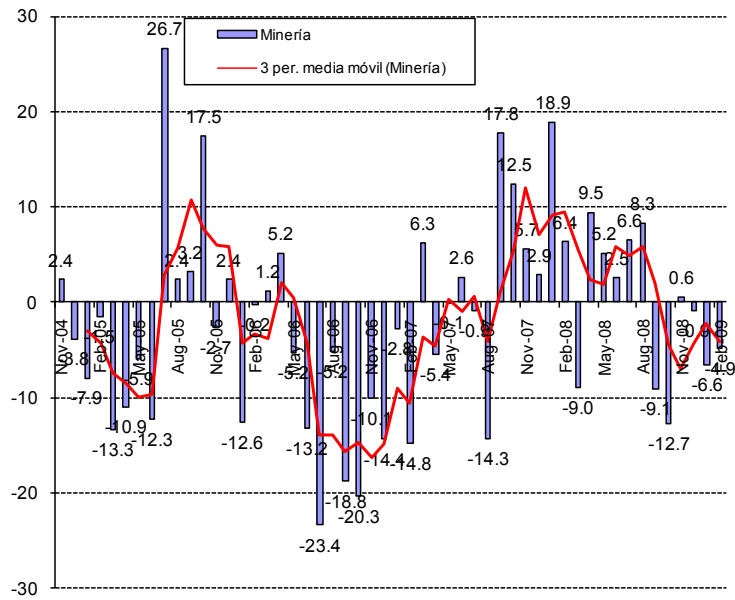
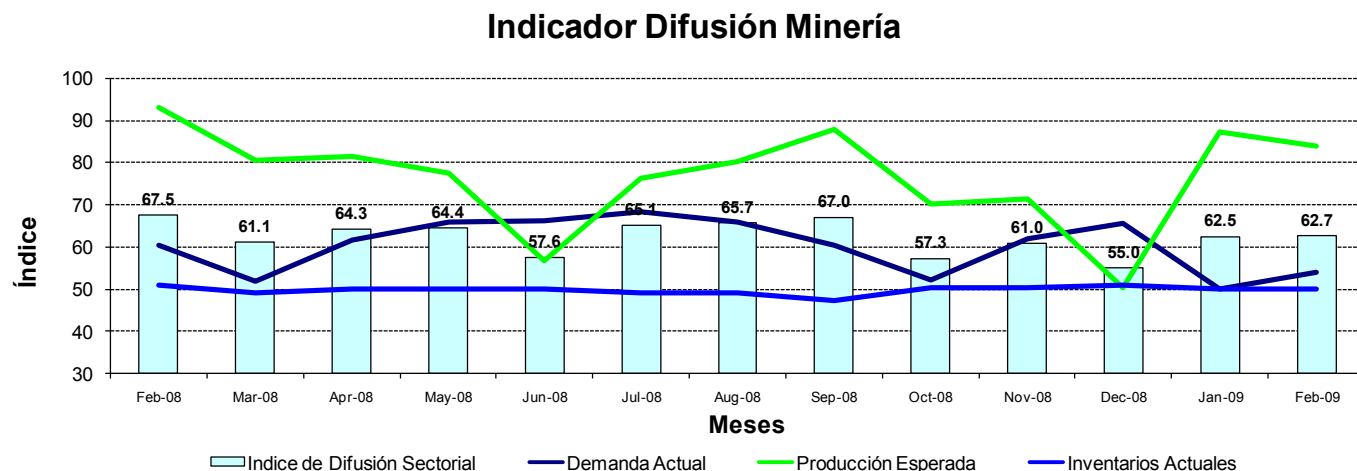


Figura 8. Indicador Difusión del Sector Minería



3 Análisis por Variables Individuales

Los índices que presentan alzas respecto al mes pasado fueron: producción actual (+17), inventarios (+0.4), producción o ventas esperada (+0.6), y precios de venta (+0.4). Por otra parte, entre los índices que presentan caídas se encuentran demanda actual (-1.5), uso de capacidad (-1.2%), situación actual de la empresa (-2.8), salarios (-3), empleo (-1.2), costos de insumos (-3.1), inversiones (-2.9), situación general esperada del negocio (-0.4), situación económica esperada del país (-1.3) e inflación (-0.5%). A nivel anual los ajustes mas fuertes se presentan en la menor demanda (-21.3), producción (-22.8), precios de venta (-21.1), empleo (-21.7), costos de insumos (-45.7), e inversiones (-23.3).

Cuadro N°5. Indicadores de Confianza Sectorial: Variables Individuales

Indicador	Feb 09	Ene 09	Feb 08	Cambio Mes Anterior	Cambio en 12 Meses
Producción Actual	44.5	27.5	67.4	17.0	-22.8
Demanda	29.8	31.3	51.1	-1.5	-21.3
Inventarios	61.3	60.9	51.1	0.4	10.2
Uso de Capacidad	80.9	82.1	84.3	-1.2	-3.4
Situación Actual Empresa	50.0	52.8	69.1	-2.8	-19.0
Producción o Ventas Esperada	53.7	53.1	71.7	0.6	-18.0
Precios Venta	38.0	37.6	59.1	0.4	-21.1
Salarios	55.6	58.6	71.8	-3.0	-16.2
Empleo	33.3	34.4	55.0	-1.2	-21.7
Costos Insumos	29.0	32.1	74.6	-3.1	-45.7
Inversiones	51.0	53.9	74.3	-2.9	-23.3
Situación General del Negocio	38.6	39.0	57.6	-0.4	-18.9
Situación Económica Global del País	19.7	21.1	38.0	-1.3	-18.2
Inflación Esperada 12 meses	4.00	4.50	5.0	-0.5	-1.0

Figura 9. Indicadores Sectoriales por Concepto: Nivel Actual

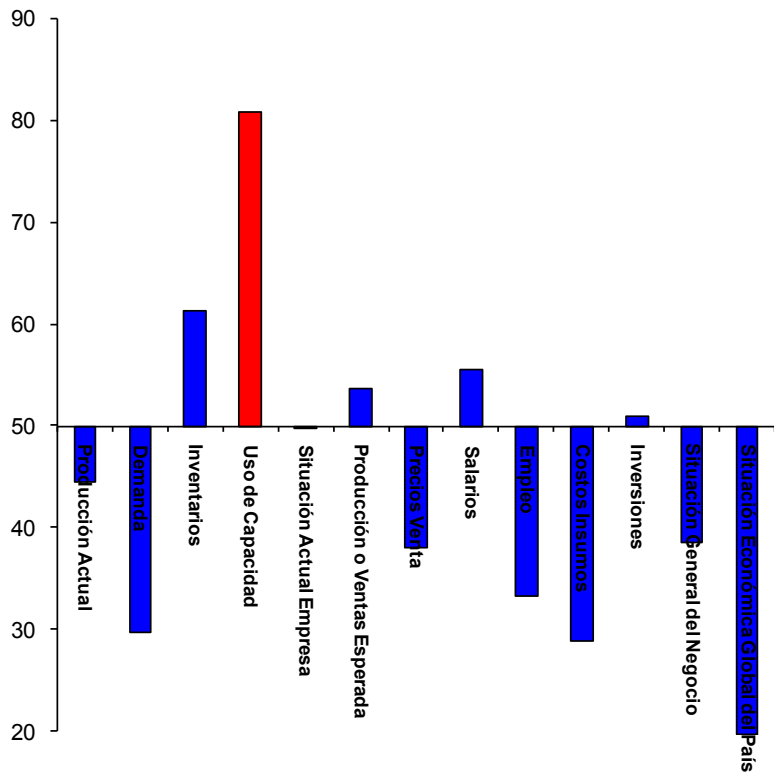


Figura 10. Indicadores Sectoriales por Concepto: Comparación Mes Año Anterior

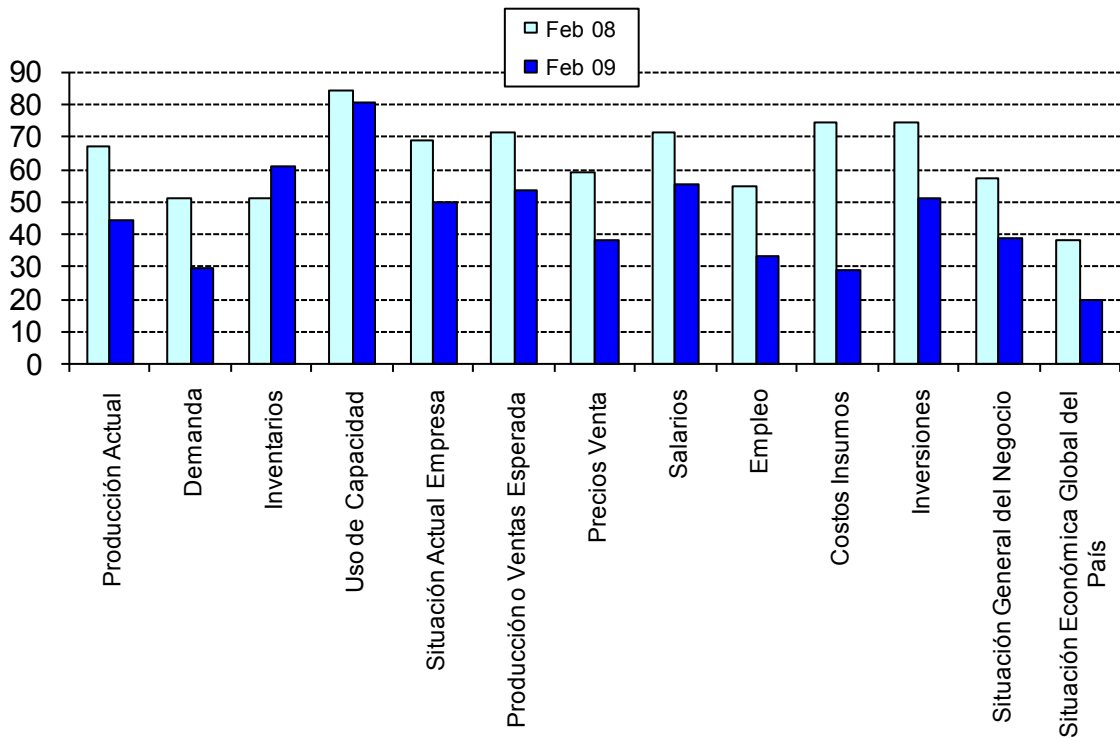
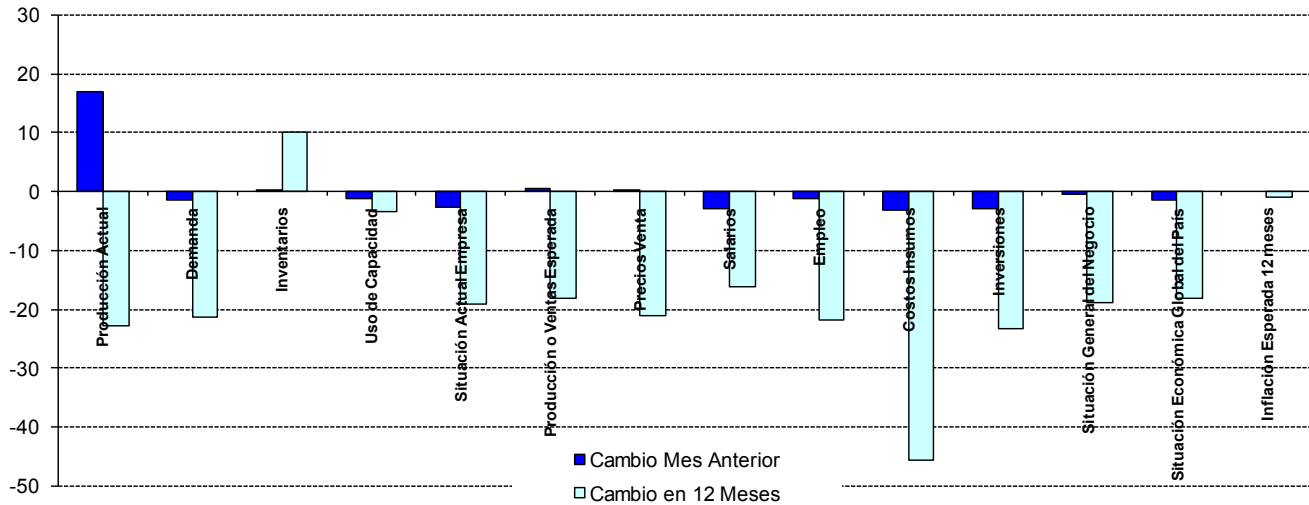


Figura 11. Indicadores Sectoriales por Concepto: Cambio en 12 Meses



3.1 Expectativas de Situación Económica Chilena y Empresarial

Analizando la dinámica de los sub índices agregados para la situación esperada de la economía versus la situación esperada para las empresas, podemos ver una alta correlación, visualizándose una dinámica a veces muy similar entre ambos índices (ver Figura 12a y 12b).

Las expectativas de la empresa se presentan pesimistas alcanzando 38.6 puntos promedio. Correlacionado con esta tendencia, la situación económica del país esperada se mantiene en un nivel extremadamente pesimista alcanzando este mes 19.7 puntos, empeorando del rango pesimista alcanzado el mes pasado. Eso sí que si excluimos al sector Minería, las perspectivas económicas han alcanzado su mínimo histórico y siguen muy pesimistas (ver 12.b) alcanzando un nivel de 11.4 puntos versus los 19.7 puntos que alcanza el indicador a nivel agregado (incluyendo Minería). Dada la correlación existente entre las perspectivas económicas y los volúmenes de inversión de parte de las empresas es posible que esta variable se vea afectada negativamente en los meses siguientes, dejando de lado eso si al sector minería que sigue su propia dinámica (ver Figura 13a).

Figura 12a. Índice Expectativas de Economía Chilena y Situación Esperada de la Empresa

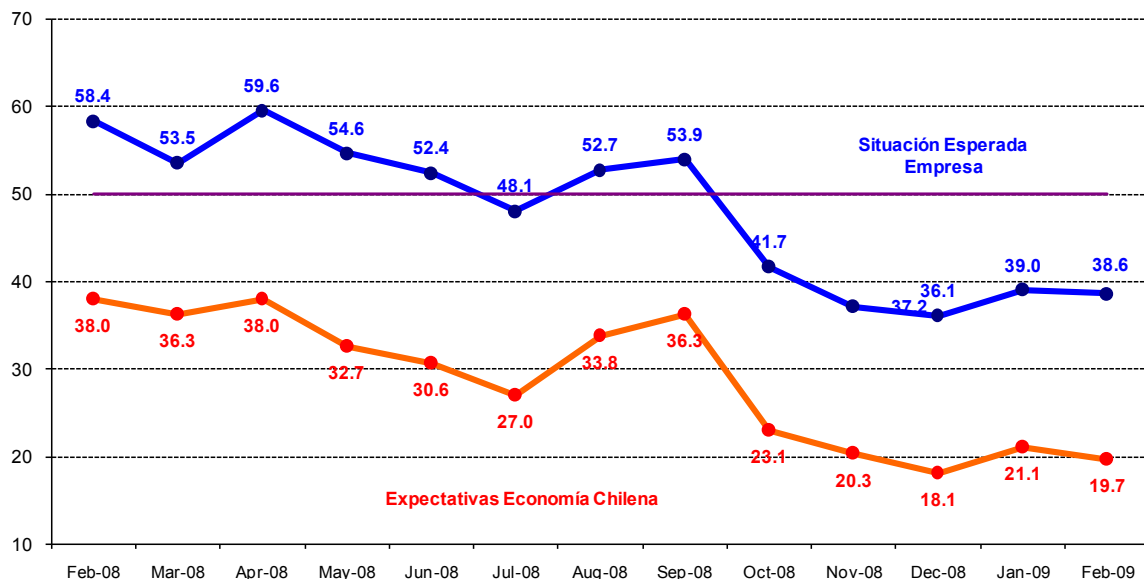


Figura 12b. Índice Expectativas de Economía Chilena Agregada y Excluyendo Minería

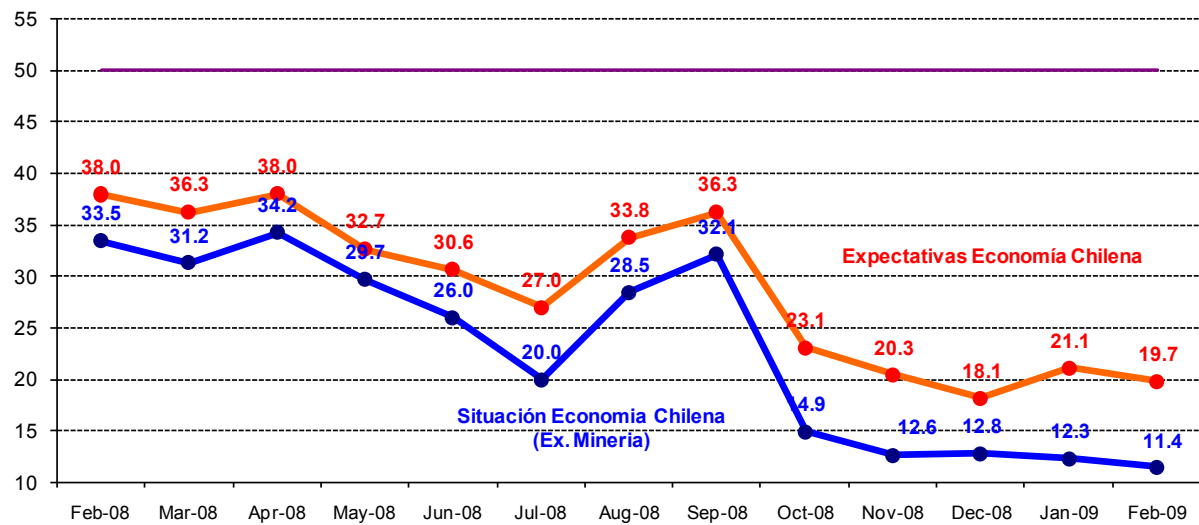


Figura 13a. Índice Expectativas de Economía Chilena e Inversión Planeada (Cambio 12 meses)

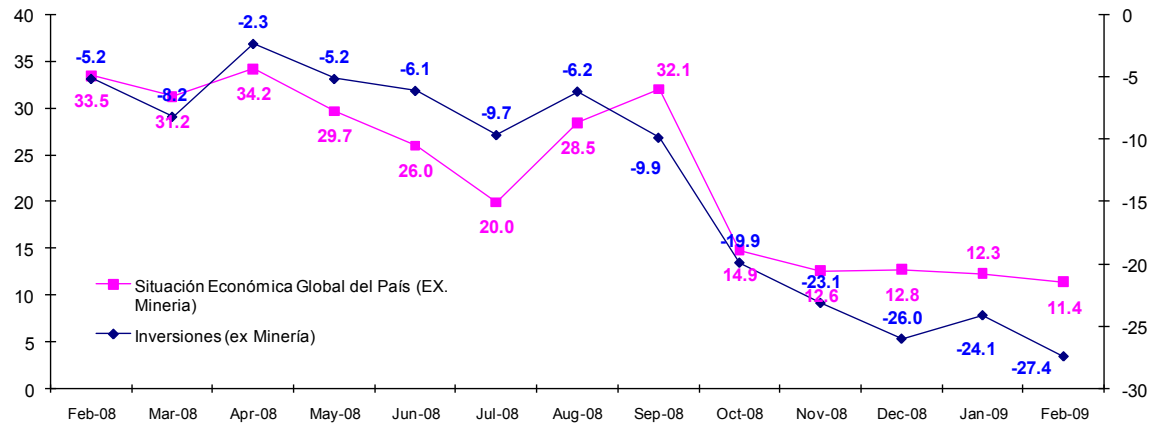
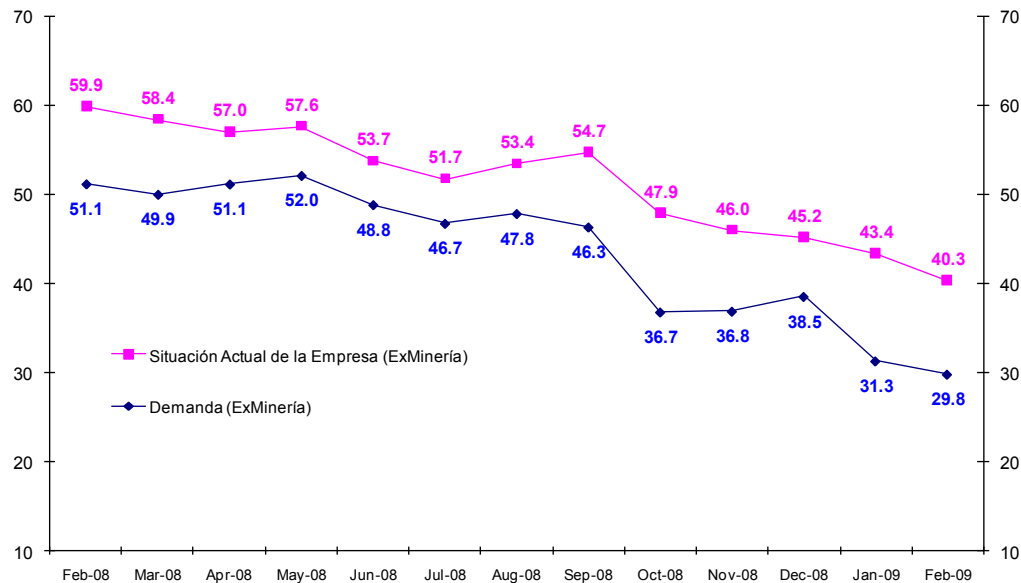


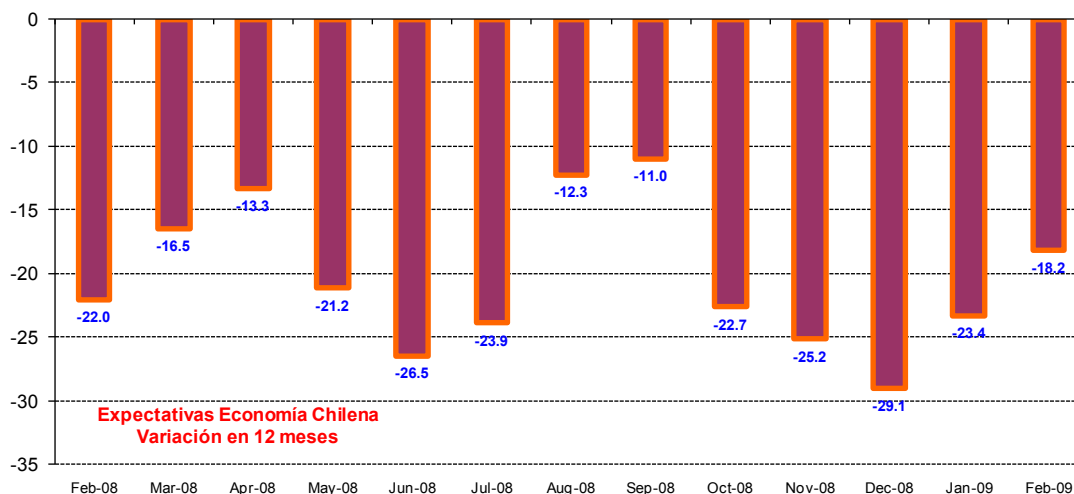
Figura 13b. Índice de Demanda Actual y Situación Actual del Negocio



Analizando la demanda actual así como la situación actual del negocio (excluyendo a Minería) vemos una alta correlación que permite pronosticar que de seguir esta tendencia al empeoramiento, la generación de empleo se verá aun más afectada (ver Figura 13b).

Analizando la evolución de las perspectivas económicas del país en tasas de variación en 12 meses (Figura 14), vemos el ajuste de las expectativas con una baja del índice de 18.2 puntos respecto de igual mes del año pasado que ha llevado a este sub indicador a alcanzar un nivel de pesimismo de 19.7 puntos.

Figura 14. Evolución Índice Expectativas de Economía Chilena (Variación en 12 Meses)

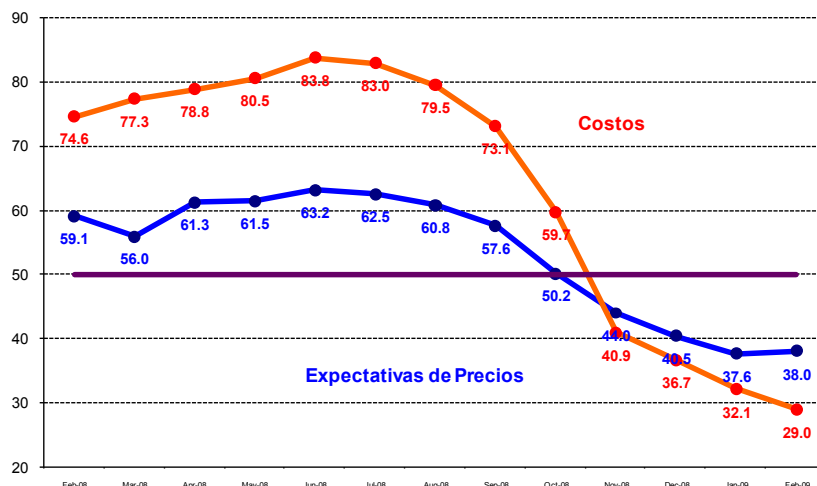


3.2 Encuesta de Costos e Inflación Esperada

Como una forma de evaluar la dinámica de la inflación esperada, la Figura 15 puede ser utilizada para monitorear estas presiones inflacionarias y para correlacionarlas con la pregunta de costos. Se observa una correlación positiva de ambos índices, sin embargo la diferencia permanente de nivel entre el sub índice de costos y el de precios que se observaba históricamente se desvanece en noviembre del 2008 cuando ambos indicadores alcanzaron niveles muy similares y se observa una caída en los costos a una velocidad mayor que la caída esperada en los precios. Durante este mes los sub índices de costos y precios se ubican en 29 y 38 puntos respectivamente, ambos en la región de contracción.

La observación de este mes muestra menores presiones de costos que el mes pasado, siguiendo la dinámica de desinflación observada los meses previos. Respecto del índice de precios de ventas las presiones al alza siguen ausentes alcanzándose un índice de 38 puntos.

Figura 15. Índice de Precios y Costos Esperados

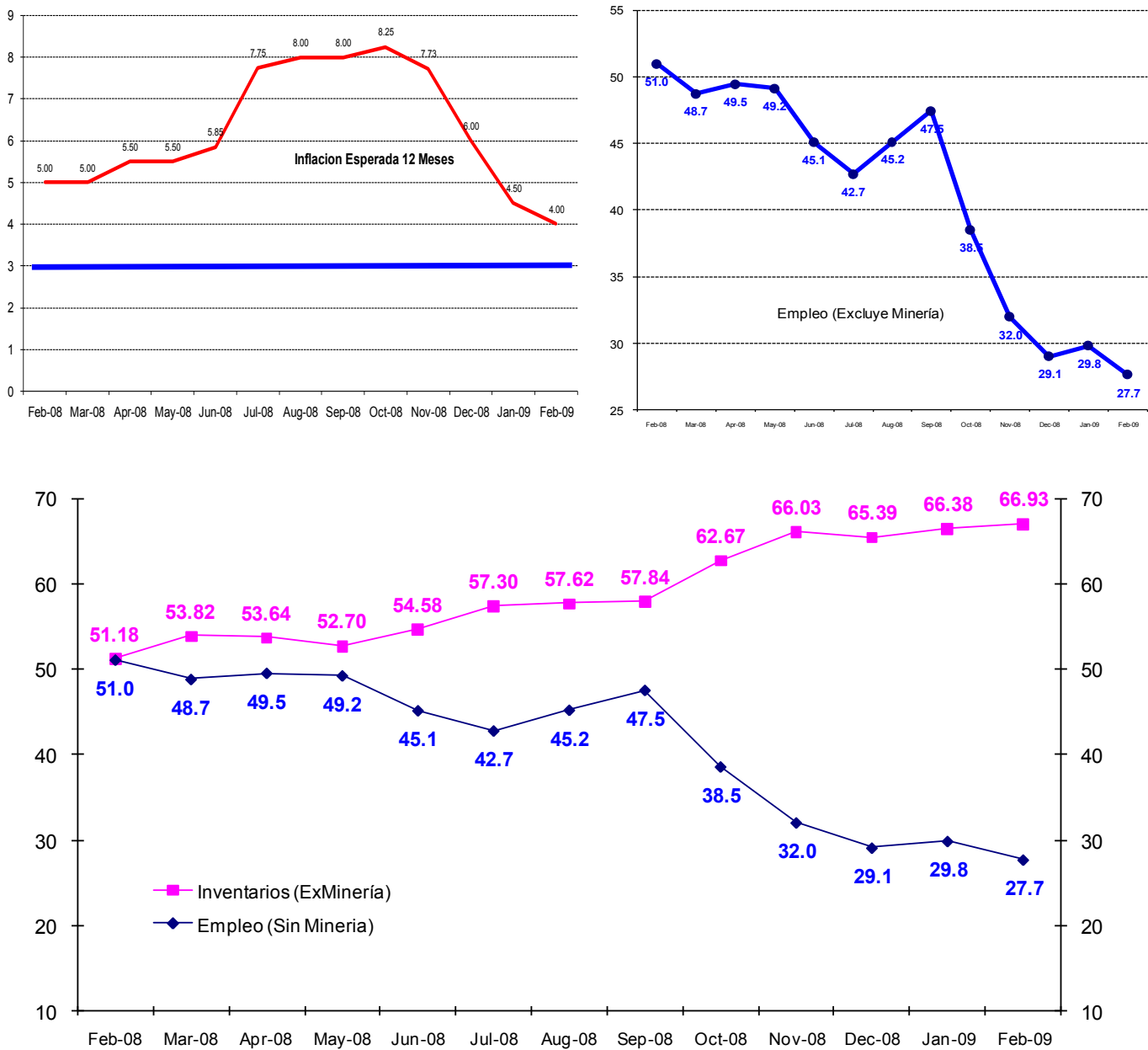


Inflación Esperada y Empleo

Respecto de la pregunta correspondiente a las *expectativas de inflación para los próximos 12 meses*, de los resultados de la encuesta se observa una leve diferencia en la distribución estadística producto de la curtosis, pero sin evidenciarse una diferencia estadística entre sectores. La distribución se estaría moviendo claramente hacia valores inflacionarios inferiores.

Las expectativas de inflación promedio para los 12 meses próximos para el sector Comercio y para la Industria es de 4.3%, disminuyendo para ambos sectores respecto del mes pasado. La mediana de la inflación se ubica en 4% para ambos sectores (Figura 16a y 16b y cuadro 6).

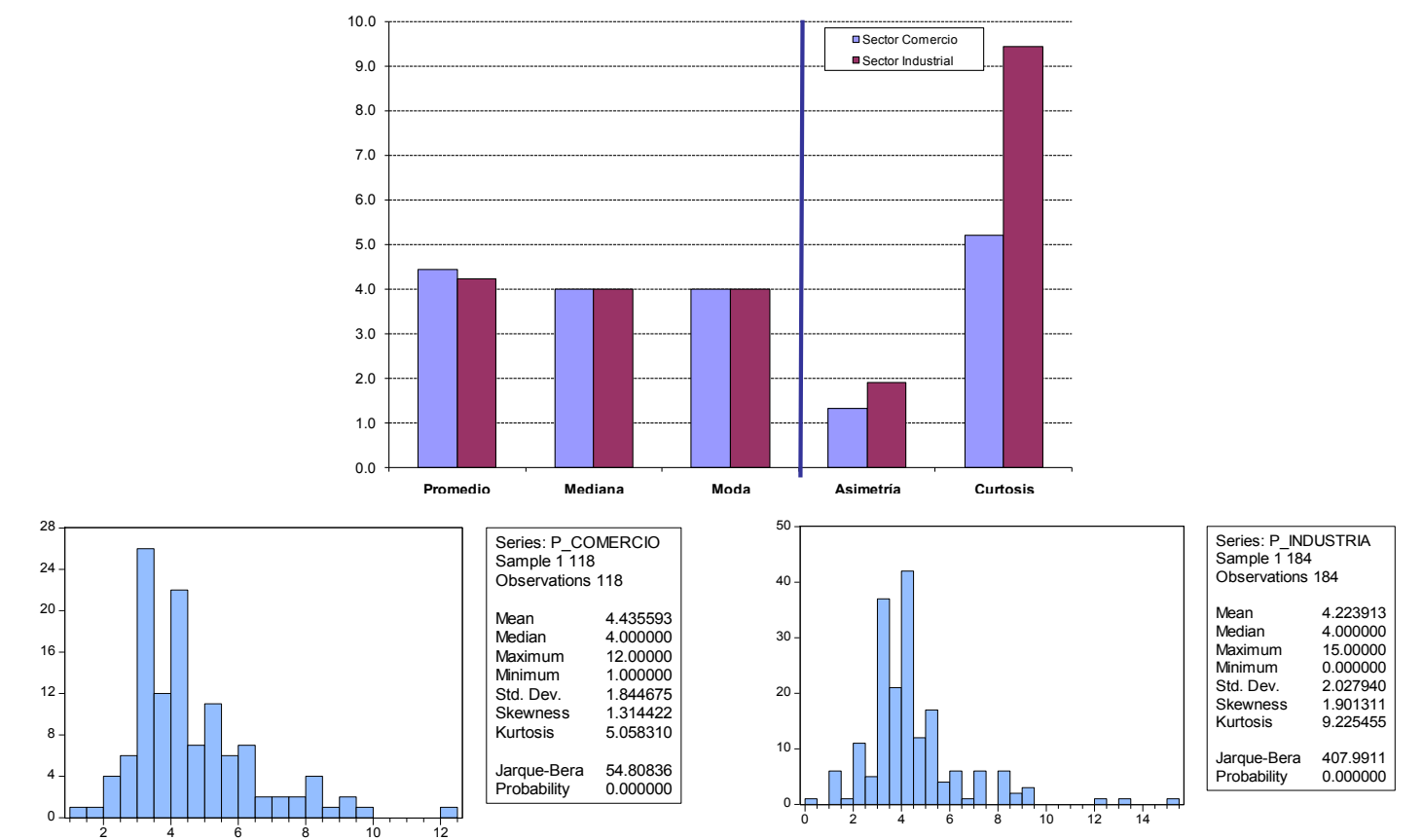
Figura 16a. Inflación Esperada en 12 meses (Comercio e Industria), Generación de Empleo (Excluyendo Minería) e Inventarios



Si finalmente observamos las Figura 16.a derecha e inferior, podemos ver por otra parte que la generación de empleo

sectorial va a la baja, lo cual se manifiesta en un indicador promedio de 27.7 puntos (sin Minería). Claramente las expectativas hablan de una generación de empleo baja para los próximos meses. Por otra parte la acumulación de inventarios por sobre lo deseado refuerza la idea de una baja del empleo, tal como se puede observar del efecto tijera (“uno sube y el otro baja”) de la relación entre inventarios y empleo.

Figura 16b. Estadísticos de la Inflación Esperada en 12 meses Sectoriales e Histogramas



Cuadro N°6. Análisis estadístico de la Inflación Esperada

Inflación Esperada 12 meses		
Estadístico	Sector	
	Comercio	Industrial
Promedio	4.44	4.22
Mediana	4.00	4.00
Moda	4.00	4.00
Asimetría	1.33	1.92
Curtosis	5.20	9.43

Muestra

Este mes la muestra alcanzó a 398 encuestados lo que corresponde al 65.2% de la muestra referencial.

Cuadro N°7 Base Muestral

Sector	Población		
	BCCh	Encuestadas	%
Comercio	200	118	59.0%
Construcción	100	91	91.0%
Industria	300	184	61.3%
Minería	10	5	50.0%
Totales	610	398	65.2%