

Indicador Mensual de Confianza Empresarial | IMCE

Informe Febrero 2007



Resumen Ejecutivo

El Indicador Mensual de Confianza Empresarial (IMCE) alcanzó en febrero 57.92 puntos, subiendo 3.22 puntos respecto de enero. Siguiendo la tendencia del mes pasado aunque con mayor fuerza, el IMCE presentó una disminución de 4.45 puntos respecto del año pasado. El indicador de expectativas quebró su tendencia a la baja respecto de los meses previos y comienza a mostrar expectativas optimistas para los próximos meses. Todos sectores incrementan su indicador respecto del mes pasado, mientras que todos caen respecto al año pasado, exceptuando comercio.

	Comercio	Construcción	Industria	Minería	IMCE
Nov-03	65.92	41.91	53.01	65.08	56.50
Dec-03	64.73	55.28	51.50	68.79	58.80
Jan-04	65.83	53.49	57.05	73.42	61.70
Feb-04	67.52	51.88	57.10	77.64	62.64
Mar-04	65.06	53.03	57.77	75.84	62.15
Apr-04	65.42	51.02	55.72	66.00	59.24
May-04	62.66	51.10	53.61	70.46	58.61
Jun-04	63.47	51.59	53.48	77.90	60.26
Jul-04	62.84	55.63	55.62	56.21	57.55
Aug-04	63.11	57.87	55.07	74.47	61.28
Sep-04	63.50	64.29	56.68	73.84	63.04
Oct-04	64.51	66.87	54.92	60.43	60.58
Nov-04	64.94	69.87	53.17	67.49	61.92
Dec-04	64.94	72.06	53.03	64.98	61.80
Jan-05	67.31	67.13	56.81	65.48	63.00
Feb-05	66.55	64.90	56.84	76.18	64.43
Mar-05	65.71	64.96	56.09	62.52	61.37
Apr-05	65.15	64.32	54.74	55.05	59.19
May-05	63.85	62.39	51.33	64.55	59.02
Jun-05	62.24	63.54	53.14	65.62	59.71
Jul-05	60.75	59.60	52.61	82.88	61.66
Aug-05	62.33	67.04	53.14	76.88	62.50
Sep-05	63.40	62.84	55.73	77.04	63.00
Oct-05	62.85	61.47	54.65	77.95	62.37
Nov-05	62.16	60.00	54.23	64.82	59.29
Dec-05	60.68	59.43	53.00	67.39	58.84
Jan-06	61.18	58.01	53.17	52.88	56.03
Feb-06	61.85	60.56	56.78	75.96	62.37
Mar-06	62.50	58.71	56.64	63.72	59.84
Apr-06	62.90	57.87	54.65	60.23	58.38
May-06	60.49	57.96	52.44	59.32	56.79
Jun-06	56.69	51.13	48.92	52.39	51.94
Jul-06	56.55	49.12	50.95	59.46	53.63
Aug-06	60.56	50.21	48.79	71.70	56.35
Sep-06	59.02	49.01	51.54	58.27	54.23
Oct-06	58.95	51.30	51.23	57.60	54.39
Nov-06	58.44	51.75	51.12	54.76	53.77
Dec-06	58.11	53.50	49.64	52.99	53.12
Jan-07	62.35	51.70	53.36	50.08	54.70
Feb-07	62.74	55.88	54.05	61.16	57.92

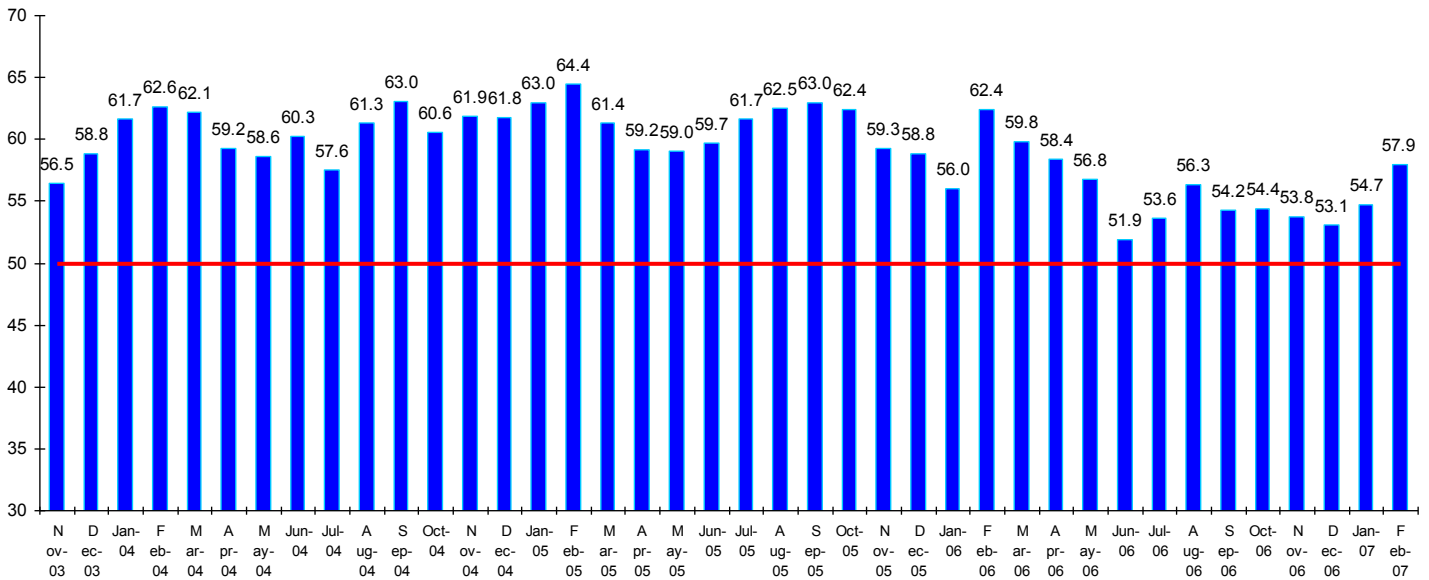
Comercio sube 0.39 puntos, explicado por una caída en el sub índice de Inventarios y mejoras en la situación esperada del negocio. Minería presenta un alza de 11.1 puntos, explicada por un incremento en el índice de producción esperada. El sector Construcción sube 4.2 puntos, dado por alzas esperadas en el empleo y el alza en la demanda actual. Finalmente Industria Manufacturera sube 0.7 puntos, explicado por un alza en el índice de la producción esperada, en la demanda actual y un alza en el índice de inventarios.

Respecto de la inflación esperada para los sectores comercio e industria los resultados muestran un nivel de inflación en torno al 3% de mediana y moda, cifra similar a la nivel observada en los dos meses pasados, lo cual refleja la consolidación de expectativas respecto del objetivo inflacionario del Banco Central actual.

1 Evolución del IMCE

El Indicador Mensual de Confianza Empresarial alcanzó un valor de 57.9 puntos, subiendo 3.22 puntos con respecto al mes anterior (figuras 1a-1d) y presentando una disminución de 4.45 puntos respecto a igual mes del año pasado. Este indicador se posiciona sin timidez por sobre el umbral neutro de 50 puntos indicando expectativas económicas optimistas para los siguientes tres a seis meses.

Figura 1a.
Evolución del IMCE



Si revisamos la dinámica del IMCE excluyendo al sector Minería (Figura 1b, "IMCE sin Minería") se observa que ambos tanto el índices global como el que excluye al sector ambos aumentan.

Figura 1b.
Evolución del IMCE Global versus IMCE sin Minería

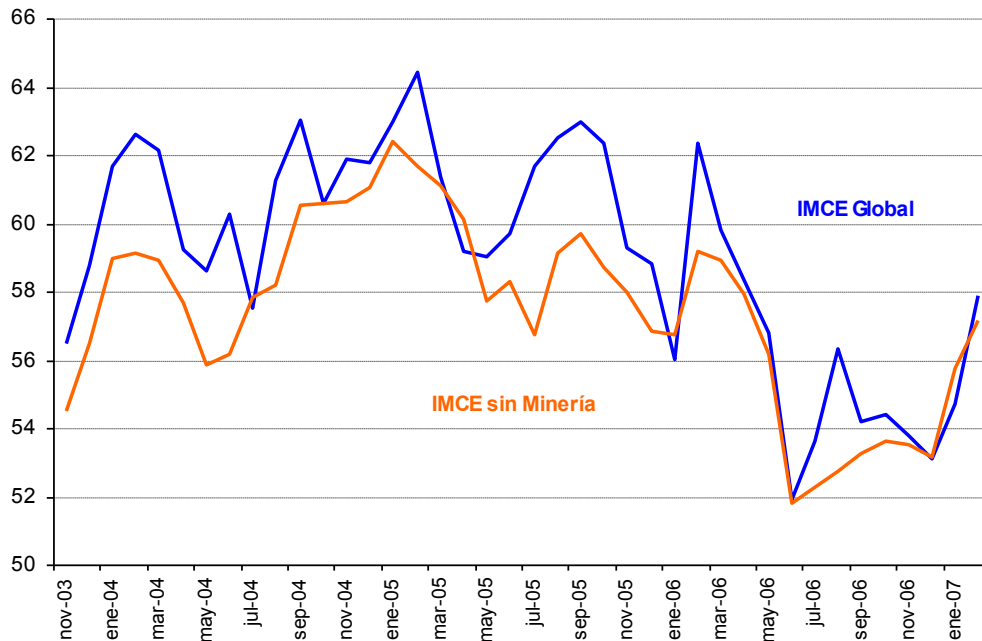
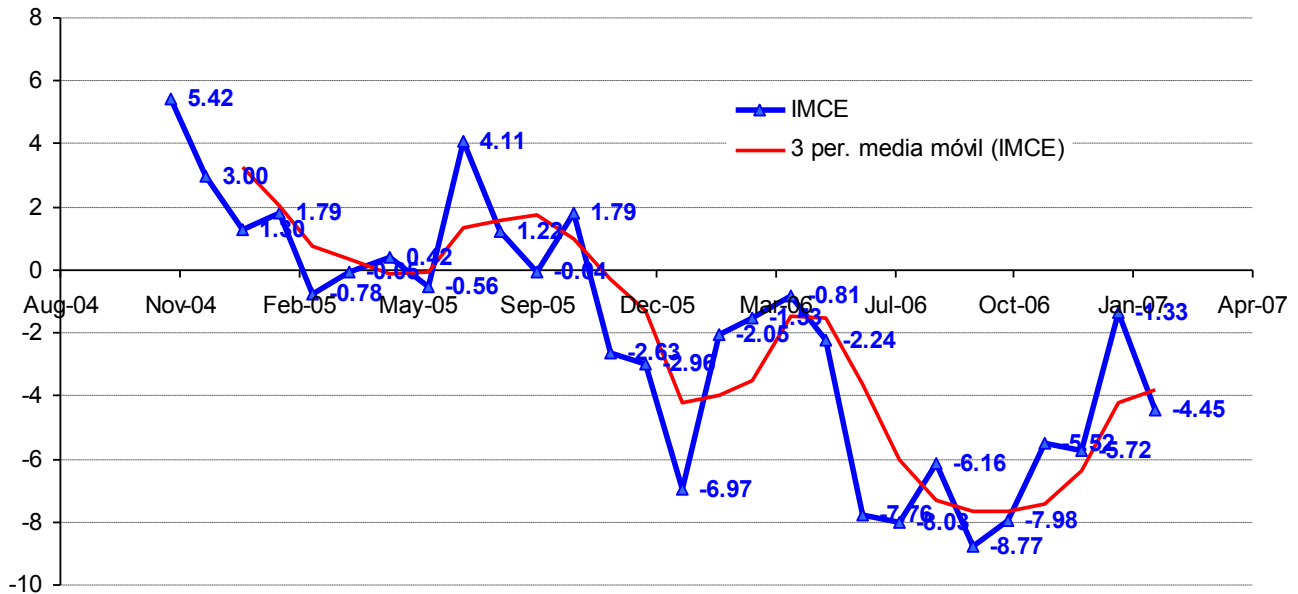
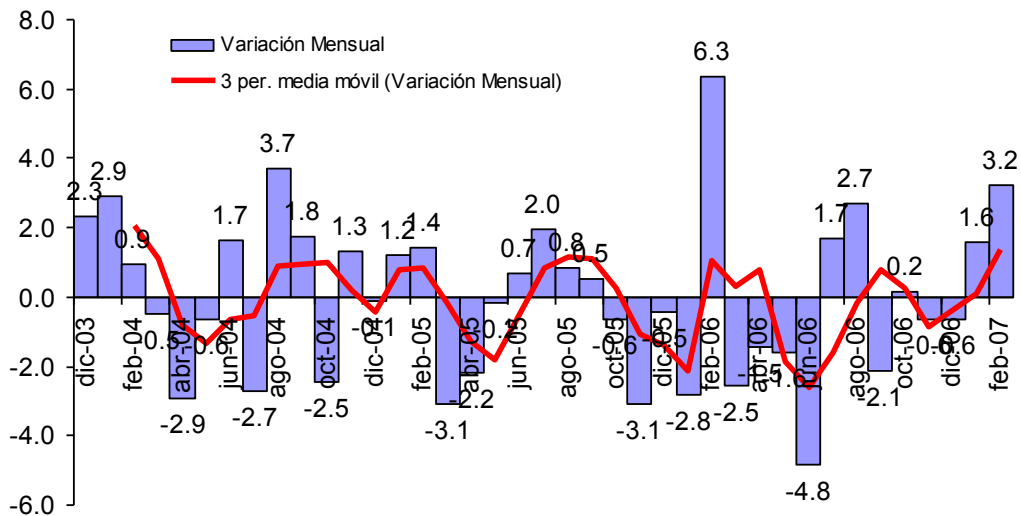


Figura 1c.
Evolución de IMCE en 12 Meses y Media Móvil



El indicador IMCE actual permanece por sobre 50 lo que permite sostener que el mercado presenta expectativas optimistas sobre la dinámica y desempeño de la economía para los próximos tres a seis meses. Sin embargo, si se efectúa un análisis respecto del año pasado esta dinámica aun es negativa, presentándose un cambio de -4.45 puntos, donde los sectores que aportaron negativamente al indicador global son Construcción (-4.67), Industria (-2.73) y Minería (-14.8), mientras Comercio (+0.89) mejora levemente su indicador.

Figura 1d.
Evolución de IMCE en 1 Mes y Media Móvil



2 Evolución por Sectores de Actividad

Los indicadores sectoriales se presentan en las figuras 2a y 2b (resultados de las variables individuales en los cuadros 1 al 4). Todos ellos reportan una situación ligeramente optimistas en materia de expectativas, donde

Comercio y Minería presentan índices de difusión por sobre 60 puntos, mientras Construcción e Industria están en el rango de 55-56.

Figura 2a.
Evolución de los Indicadores Sectoriales

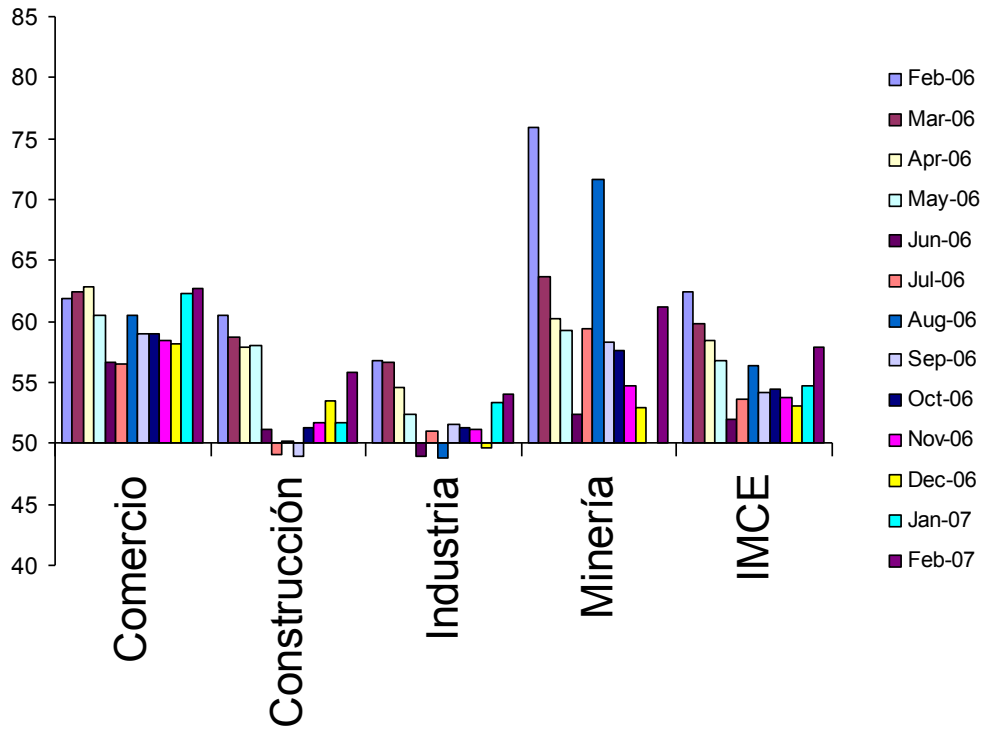
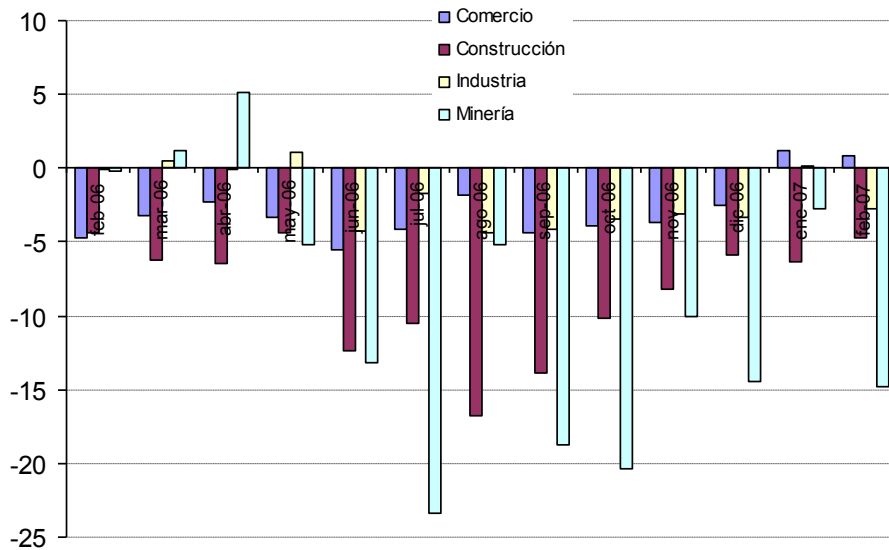


Figura 2b.
Evolución de los Indicadores Sectoriales en 12 Meses



2.1 Comercio

La situación del sector comercio sigue mejorando respecto del mes pasado presentando un alza de 0.4 puntos, y un aumento de 0.9 puntos respecto de igual mes del año pasado. El indicador de difusión alcanzó 62.74 puntos lo cual se explica por una alza en el sub

índice de situación esperada del negocio de 2.9 puntos y una baja en el sub índice de inventarios, que compensó la baja de 3.3 puntos que presentó el sub índice de situación actual del negocio.

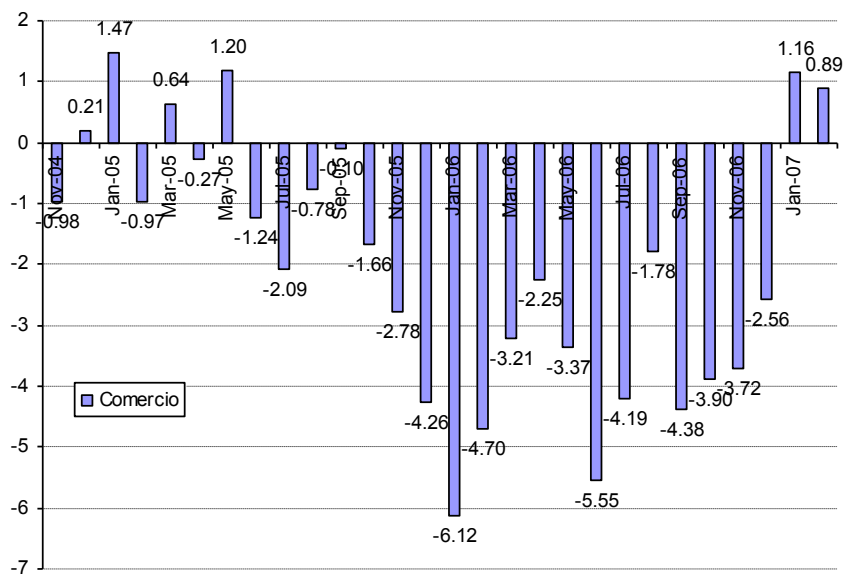
Analizando el bloque de expectativas, la situación esperada del negocio sigue optimista con un indicador de 72.1 puntos, superior en 1.1 puntos respecto a igual mes del año pasado. Las ventas esperadas son este mes optimistas con 69.3 puntos subiendo su índice en 13 puntos respecto del mes pasado, pero cayendo 0.1 respecto del año pasado. El empleo presenta un índice de 55.7, con variaciones de 0.5 y -0.9 puntos respecto el mes y el año pasado respectivamente.

El índice de precios aumenta 6.2 puntos para alcanzar un sub índice de 61.4, lo cual se puede interpretar como índice ligeramente inflacionario. En materia de costos se observa un aumento de 2 puntos del sub índice respecto del mes anterior y una caída de 3.7 respecto del año pasado, alcanzando un índice de 65.7, cifra que se entiende como pesimista (incremento de costos). La inflación esperada para los próximos 12 meses se mantiene en 3 puntos porcentuales respecto del mes anterior y es menor en 0.8 puntos porcentuales respecto del año pasado alcanzando una mediana de 3%, manteniéndose alineada al objetivo inflacionario del BCCh.

Cuadro N°1 Indicador de Difusión Sectorial: Comercio

Pregunta	Comercio													Variación	
	Feb-06	Mar-06	Apr-06	May-06	Jun-06	Jul-06	Aug-06	Sep-06	Oct-06	Nov-06	Dec-06	Jan-07	Feb-07	Mes	12 Meses
Situación Actual															
Inventarios	56.6	55.8	55.1	57.0	57.0	56.2	54.3	55.5	57.0	56.1	57.7	55.6	53.9	-1.6	-2.7
Demanda	49.2	74.0	58.9	59.9	47.5	47.6	54.3	56.5	54.4	62.8	64.0	48.1	49.3	1.1	0.1
Situación General de la Empresa	71.1	71.5	75.0	70.9	66.2	63.4	67.0	63.0	62.8	63.8	66.7	73.3	70.0	-3.3	-1.1
Expectativas															
Precios	60.7	59.6	57.2	58.6	63.7	60.0	60.7	54.8	51.3	51.9	51.7	55.2	61.4	6.2	0.7
Costos	69.4	68.9	70.2	67.9	71.5	71.4	69.3	63.7	59.1	58.3	59.3	63.7	65.7	2.0	-3.7
Empleo	56.6	57.1	54.1	54.0	51.1	51.7	54.0	56.2	59.1	55.4	58.7	55.2	55.7	0.5	-0.9
Inversiones	71.1	65.1	64.7	62.9	58.1	60.3	62.0	65.1	68.1	66.0	64.7	64.8	67.1	2.3	-3.9
Situación Económica Global del País	59.5	61.9	56.5	54.3	40.5	42.1	46.7	47.6	49.7	52.6	58.0	57.0	61.8	4.7	2.3
Situación General del Negocio	71.1	71.8	68.8	67.5	60.9	62.4	68.0	69.5	71.1	67.6	65.3	69.3	72.1	2.9	1.1
Ventas	69.4	71.5	66.4	61.3	54.9	56.9	68.3	72.3	71.5	68.9	53.3	56.3	69.3	13.0	-0.1
Situación Financiera Empresa	62.4	67.9	63.7	62.3	56.7	57.9	62.0	66.4	66.8	66.0	64.3	60.0	65.7	5.7	3.3
Inflación Esperada 12 meses	3.8	3.5	3.7	3.8	3.8	4.0	4.0	3.8	3.5	3.1	3.0	3.0	3.0	0.0	-0.8
Índice de Difusión Sectorial	61.85	62.50	62.90	60.49	56.69	56.55	60.56	59.02	58.95	58.44	58.11	62.35	62.74	0.4	0.9

Figura 3. Variación % respecto igual mes del año anterior: Sector Comercio



2.2 Construcción

El indicador sectorial se ubicó en los 55.9 puntos, alcanzando un nivel por sobre del umbral de neutralidad, subiendo 4.2 puntos respecto del mes pasado y cayendo 4.7 respecto igual mes del año pasado. Esta alza mensual se explica por el alza en el índice de empleo (+3.5) y demanda (+4.9). Analizando el cambio en 12 meses, el índice de difusión para la demanda cae 9.5 puntos, mientras que la generación de empleo sube 0.2 puntos, explicándose así la caída de 4.7 puntos anuales del indicador sectorial agregado. Este sector tiene

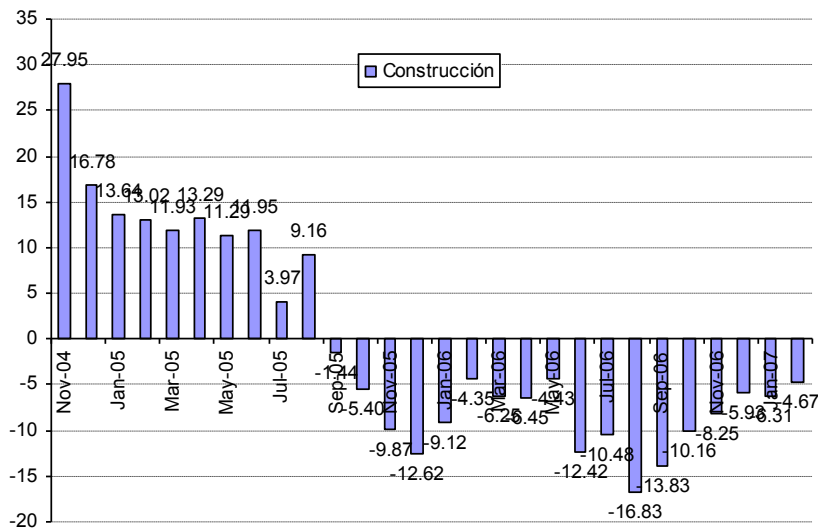
expectativas casi neutrales sobre la situación futura de la economía con un sub índice de 52.5 puntos, inferior en 0.5 puntos respecto del mes anterior y en 0.3 respecto del año pasado.

La figura 4 muestra el cambio en el nivel de optimismo sectorial que existió durante los primeros 8 meses del 2005 (y fines del 2004), para comenzar a caer desde septiembre del año pasado en variación en 12 meses. Es posible que las alzas de tasas de interés de parte del BCCh así como las menores expectativas de crecimiento de la economía hayan afectado la visión optimista del sector que enfrenta un ajuste a la baja en su indicador consistentemente, consolidándose cada vez más en la vecindad del umbral de 50 puntos. La última baja de 25pb del BCCh si parece haber afectado las expectativas del sector incrementando su indicador, pero bajando la percepción de la economía como un todo.

Cuadro N°2 Indicador de Difusión Sectorial: Construcción

Pregunta	Construcción												Variación		
	Feb-06	Mar-06	Apr-06	May-06	Jun-06	Jul-06	Aug-06	Sep-06	Oct-06	Nov-06	Dec-06	Jan-07	Feb-07	Mes	12 Meses
Situación Actual															
Demanda	60.0	58.5	56.5	58.0	49.5	46.5	47.9	44.6	49.1	48.2	49.5	45.6	50.5	4.9	-9.5
Nivel de Actividad (3 meses)	58.3	59.4	57.4	53.1	45.9	43.8	44.5	43.6	44.8	49.1	50.0	51.5	52.5	1.0	-5.9
Situación General de la Empresa	71.1	67.0	66.7	65.0	63.5	62.4	60.9	59.9	60.4	61.4	59.3	57.3	58.3	1.1	-12.8
Expectativas															
Precios	61.1	62.9	60.6	67.3	60.4	56.6	56.7	54.0	55.2	57.5	52.3	54.9	58.3	3.5	-2.8
Costos	73.9	80.4	82.4	82.3	85.6	86.3	82.8	72.3	68.7	64.9	67.8	70.4	70.1	-0.3	-3.8
Salarios	66.7	69.6	68.1	64.2	60.8	62.8	61.3	58.4	61.3	61.0	64.0	63.6	67.2	3.6	0.5
Empleo	61.1	58.9	59.3	58.0	52.7	51.8	52.5	53.5	53.5	55.3	57.5	57.8	61.3	3.5	0.2
Situación Económica Global del País	52.8	55.8	55.6	56.6	33.3	40.7	42.4	40.1	49.1	47.8	52.3	52.9	52.5	-0.5	-0.3
Situación Financiera Empresa	57.2	57.6	61.6	57.5	51.8	52.7	53.4	56.4	54.8	55.7	57.0	59.7	60.8	1.1	3.6
Índice de Difusión Sectorial	60.56	58.71	57.87	57.96	51.13	49.12	50.21	49.01	51.30	51.75	53.50	51.70	55.88	4.2	-4.7

Figura 4. Variación % respecto igual mes del año anterior: Sector Construcción



2.3 Industria Manufacturera

El sector manufacturero presenta un índice de 54.05 puntos, superior en 0.7 puntos al observado de la encuesta del mes pasado y menor en 2.7 puntos respecto del año pasado. Este índice sectorial sigue en la vecindad de la situación de neutralidad sobre el desarrollo económico sectorial. Este aumento de 0.7 puntos respecto del mes anterior se explica básicamente por el alza del índice de producción esperada (+1.3) y la demanda actual (+2.6) que no alcanzó a ser compensada por el alza del índice de inventarios (+1.8). Cabe destacar que el índice de demanda actual sigue bajo el umbral con 49.8 puntos, situación que se repite desde junio pasado. La situación general de la empresa alcanza un índice de 55, presentando una caída de 1.6 puntos respecto del mes anterior y una caída de 3.4 respecto del año pasado.

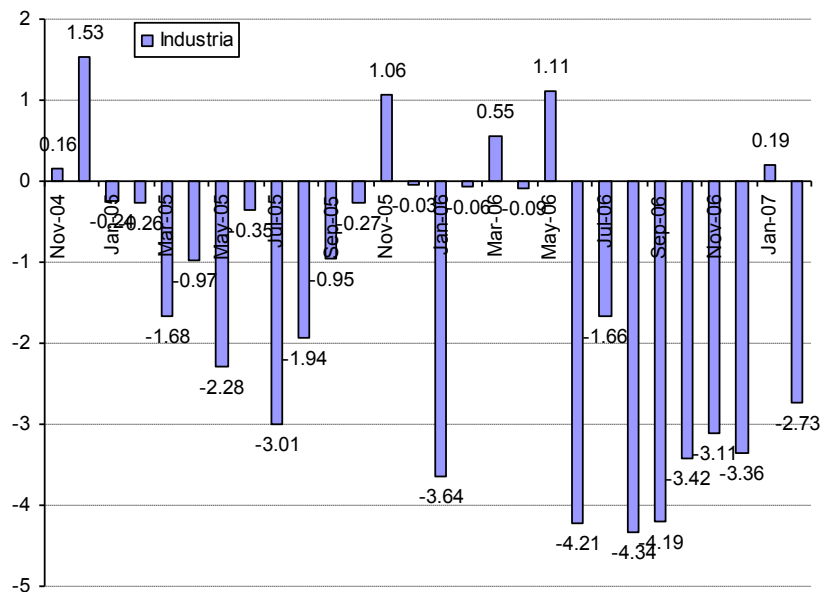
El indicador de precios presenta una alza de 3.9 puntos con un índice de 54.5. El índice de salarios cae 4.3 puntos

alcanzando 59.8 puntos. En materia de costos el indicador presenta signos al alza con un índice de 68.6, superior en 1.7 puntos respecto al mes anterior pero inferior en 0.3 puntos respecto al valor del año pasado. El indicador de empleo es ligeramente optimista con 51.4 puntos, con variaciones de -3.4 y +0.0 respecto del mes y año anterior respectivamente. La situación económica global esperada para el país es optimista con un índice de 56 puntos, pero inferior en 3.9 puntos respecto al mes anterior e inferior en 3.6 puntos respecto a igual mes del año pasado. La situación general del negocio esperada es optimista con un índice de 63.8, disminuyendo 0.5 puntos respecto del año pasado y 0.7 respecto del mes anterior. La inflación esperada para los próximos 12 meses presenta una mediana de 3%, inferior en 0.8 puntos porcentuales respecto el año pasado y posicionada entonces en la meta del BCCh.

Cuadro N°3 Indicador de Difusión Sectorial: Industria Manufacturera

Pregunta	Industria Manufacturera													Variación	
	Feb-06	Mar-06	Apr-06	May-06	Jun-06	Jul-06	Aug-06	Sep-06	Oct-06	Nov-06	Dec-06	Jan-07	Feb-07	Mes	12 Meses
Situación Actual															
Producción	50.5	67.1	50.2	53.5	45.0	49.4	51.3	54.4	60.5	61.9	58.5	52.6	49.0	-3.6	-1.4
Inventarios	48.3	48.3	47.7	48.0	53.4	53.3	53.6	54.6	54.7	52.6	53.5	51.8	53.6	1.8	5.2
Demanda	49.5	55.8	53.5	51.0	44.8	42.1	39.6	43.8	44.7	48.4	49.1	47.1	49.8	2.6	0.2
Uso de Capacidad	72.3	75.1	74.4	74.8	72.0	71.9	70.8	72.0	72.3	74.0	74.2	73.4	72.8	-0.7	0.5
Situación General de la Empresa	58.4	57.9	62.9	59.1	56.0	54.5	54.5	53.5	55.1	54.3	55.4	56.6	55.0	-1.6	-3.4
Expectativas															
Producción	69.1	62.4	58.1	54.3	55.4	64.0	60.4	65.4	63.7	57.5	53.3	64.7	66.0	1.3	-3.2
Precios	57.7	60.9	61.0	59.3	55.6	57.5	57.9	53.7	52.0	49.6	50.9	50.7	54.5	3.9	-3.1
Salarios	61.2	61.7	60.8	59.3	60.3	61.2	58.5	63.0	60.5	63.8	63.0	64.0	59.8	-4.3	-1.5
Costos	68.9	73.3	74.2	77.0	76.2	78.7	73.8	68.1	63.5	64.6	64.8	66.9	68.6	1.7	-0.3
Empleo	51.4	47.6	47.1	47.0	46.4	47.8	48.5	51.8	50.0	51.8	51.3	54.8	51.4	51.4	0.0
Inversiones	64.8	65.8	65.4	66.9	62.7	67.5	62.6	62.6	62.5	63.2	63.5	70.6	66.7	-3.9	1.8
Situación Económica Global del País	59.6	61.1	60.2	54.5	41.5	44.5	47.0	45.6	52.0	51.8	57.8	59.9	56.0	-3.9	-3.6
Situación General del Negocio	64.4	67.1	65.0	59.3	58.7	60.8	62.8	62.3	61.5	62.1	63.5	64.5	63.8	-0.7	-0.5
Inflación Esperada 12 meses	3.8	3.6	3.8	4.0	3.8	4.0	4.0	4.0	3.5	3.5	3.2	3.0	3.0	0.0	-0.8
Índice de Difusión Sectorial	56.78	56.64	54.65	52.44	48.92	50.95	48.79	51.54	51.23	51.12	49.64	53.36	54.05	0.7	-2.7

Figura 5. Variación % respecto igual mes del año anterior: Sector Industrial



2.3.1 Análisis Uso de Capacidad Instalada de la Industria Manufacturera

El uso de capacidad instalada es un indicador importante al momento de evaluar la capacidad de respuesta del sector frente a shocks de demanda, de manera que se puede determinar la capacidad ociosa existente y, por ende, las posibilidades de alzas de precios que las empresas puedan decidir como manera de enfrentar mayores ventas.

El uso de la capacidad instalada del sector cayó en uso porcentual respecto del mes pasado en 0.68% pero

levemente superior en 0.48 puntos porcentuales respecto del año pasado, alcanzando actualmente un uso promedio del 72.77% con una mediana de 80%. Al efectuar un análisis estadístico por decil de la capacidad instalada, se observa que el 10% de las firmas tiene menos del 45% de su capacidad instalada ociosa y que el 10% superior tiene más de un 98% de uso. La moda se presenta en torno a un 80% de uso de capacidad instalada industrial para el presente mes, lo cual refleja capacidad de producción inutilizada. El sub índice nos indicaría que el sector es capaz de absorber un shock de demanda sin necesidad de materializar este repunte en mayores precios, tal como se observa en el sub índice de precios en torno a la neutralidad.

Figura 6a. Uso de Capacidad Instalada y Promedio Móvil (3 Meses)

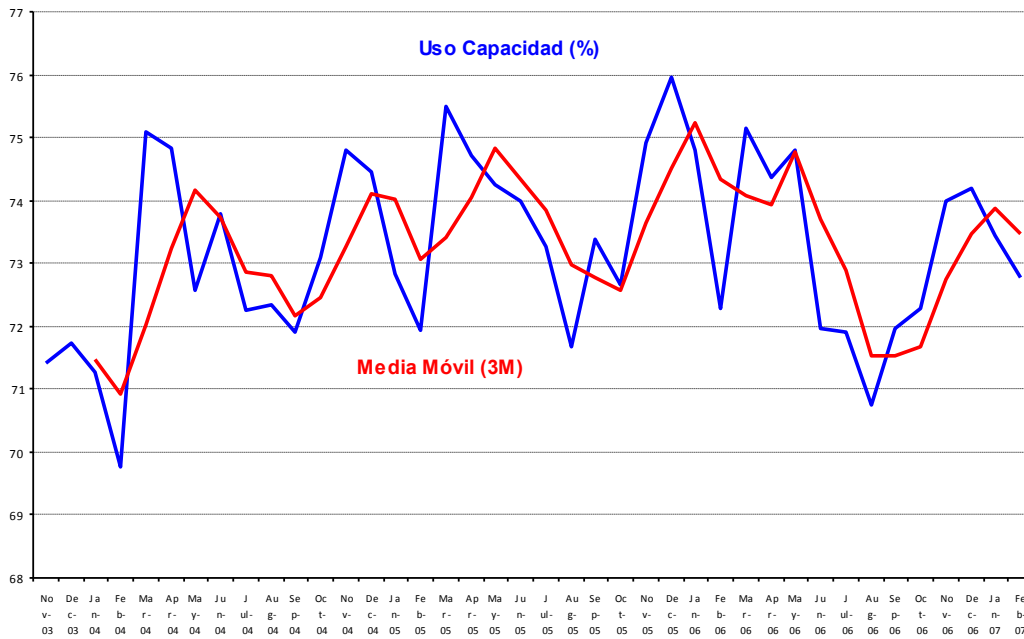
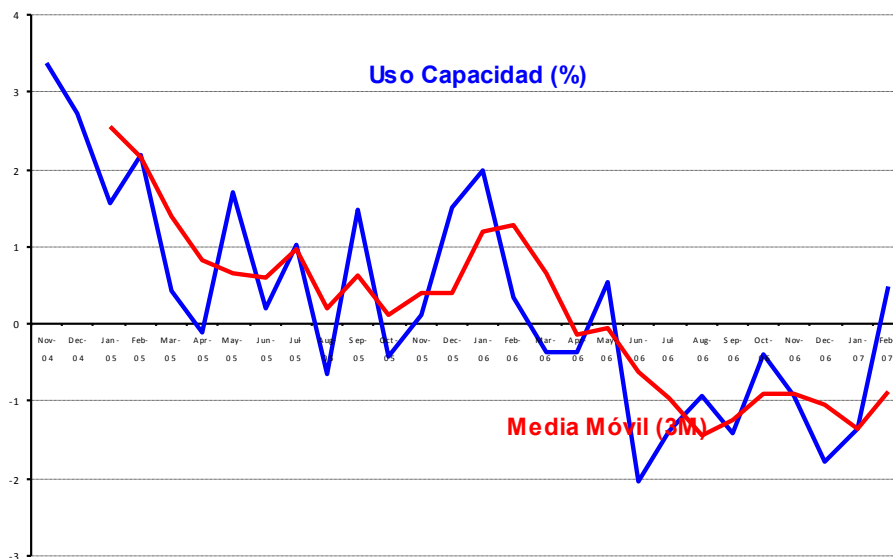


Figura 6b. Uso de Capacidad Instalada y Promedio Móvil (variación 12 Meses)



2.4 Minería

Para el sector minero la evolución de los sub índices de demanda y producción de cobre han presentado un nivel de volatilidad alta que ha incrementado la varianza del indicador IMCE Global. Este mes los encuestados piensan que el precio de sus productos (principalmente cobre) tenderán a bajar levemente en el futuro presentando un índice de 41.4 puntos, i.e. por debajo del umbral neutral de 50 puntos.

El sub índice de producción actual subió en 5.1 puntos para alcanzar un nivel ligeramente optimista de 52 puntos, mostrando un incremento de 2.2 puntos respecto de igual mes de año pasado. Por su parte el sub índice de inventarios presentó una baja de 4.3 puntos, con un índice de 48.2 que se entiende como levemente inferior al volumen de inventarios adecuado. El índice de demanda que enfrentó el sector sigue sobre el umbral de 50 puntos con niveles de 60.3, inferior en 2.8 respecto al mes anterior y en 37.4 respecto del año pasado. La situación general de la empresa es excelente con un índice de 88.9 puntos. El sector sigue trabajando a alta capacidad con un 91.1% de uso de capacidad instalada, cifra inferior a la del mes anterior.

La expectativa de producción para los próximos meses sube 31.7 puntos con un indicador optimista de 71.4, presentando una caída de 8.1 puntos respecto del año pasado. La expectativa de costos de insumo presenta un índice con un alza de 15.7 puntos, moviéndose hacia los 63.6 puntos, y con una gran variación de -31 puntos respecto a igual mes del año pasado. El índice de difusión para los salarios esperados alcanza un índice neutral de 50 puntos. Las inversiones planeadas se incrementan con un índice de 91.7 puntos, superior en 18.3 puntos respecto del mes anterior, e inferior en 2 respecto a igual mes del año pasado. El índice de la situación general esperada de las empresas del sector minero se presenta al alza en 2.6 puntos con un nivel ligeramente pesimista de 47.7 puntos (-12.2 respecto del año pasado). La dinámica de las expectativas que espera el sector para la economía Chilena se presenta optimista con 69.9 puntos, con un alza de 12.9 puntos respecto del año pasado, pero inferior en 4.5 respecto del mes anterior.

Cuadro N°4 Indicador de Difusión Sectorial: Minería

Pregunta	Minería													Variación	
	Feb-06	Mar-06	Apr-06	May-06	Jun-06	Jul-06	Aug-06	Sep-06	Oct-06	Nov-06	Dec-06	Jan-07	Feb-07	Mes	12 Meses
Situación Actual															
Producción	49.8	49.3	37.9	54.2	53.4	48.0	37.2	60.1	58.7	49.1	59.1	46.9	52.0	5.1	2.2
Inventarios	49.4	51.1	43.3	50.9	50.0	51.0	41.6	51.1	51.5	50.4	53.5	52.5	48.2	-4.3	-1.2
Demanda	97.7	92.1	56.4	68.7	56.2	63.9	67.8	65.7	65.0	70.4	65.6	63.1	60.3	-2.8	-37.4
Uso de Capacidad	97.4	95.0	95.0	96.5	95.9	95.7	88.3	97.4	97.4	95.8	97.7	94.5	91.1	-3.4	-6.3
Situación General de la Empresa	94.1	91.2	85.7	94.6	95.0	87.0	81.8	95.6	94.5	92.1	89.3	89.3	88.9	-0.4	-5.2
Expectativas															
Producción	79.5	50.2	67.6	60.2	50.9	65.4	88.9	60.1	59.3	44.3	46.9	39.7	71.4	31.7	-8.1
Precios	52.8	38.1	49.1	52.2	41.2	56.3	46.0	43.1	42.6	45.3	45.6	36.6	41.4	4.8	-11.4
Costos	94.6	87.8	98.6	95.8	90.2	92.1	82.9	92.5	61.5	82.5	55.8	47.9	63.6	15.7	-31.0
Salarios	50.0	51.4	85.7	80.7	83.8	87.8	85.8	79.3	77.0	79.6	82.8	57.9	51.5	-6.4	1.5
Empleo	50.0	50.0	50.7	54.6	50.0	50.0	62.7	50.0	54.0	41.9	54.2	51.5	50.0	-1.5	0.0
Inversiones	93.7	92.9	92.3	96.2	93.4	83.0	91.5	57.9	59.8	89.7	66.1	73.4	91.7	18.3	-2.0
Situación General de la Empresa	60.4	49.4	57.1	64.7	54.3	56.3	58.9	59.5	55.5	46.8	49.6	45.1	47.7	2.6	-12.7
Situación Económica Global del País	57.0	52.0	60.3	86.5	45.0	42.5	52.8	55.9	57.4	45.5	48.2	74.3	69.9	-4.5	12.9
Índice de Difusión Sectorial	75.96	63.72	60.23	59.32	52.39	59.46	71.70	58.27	57.60	54.76	52.99	50.08	61.16	11.1	-14.8

Figura 7. Variación % respecto igual mes del año anterior: Sector Minería

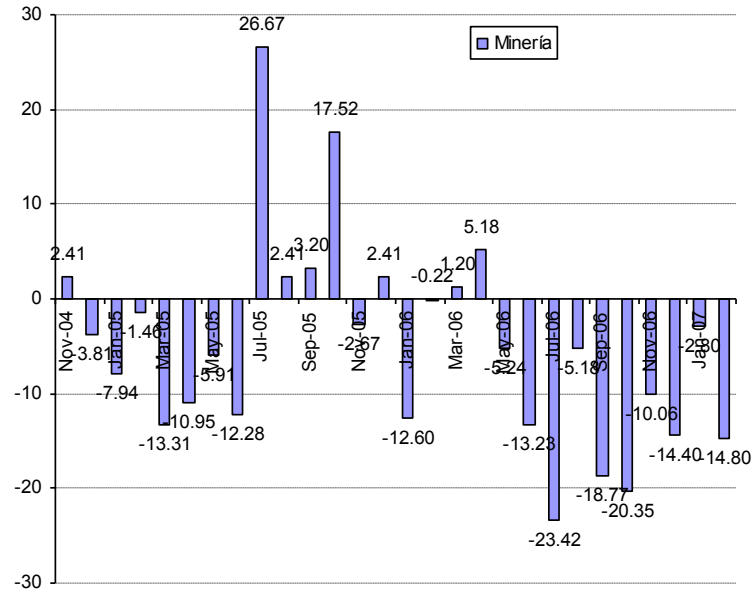
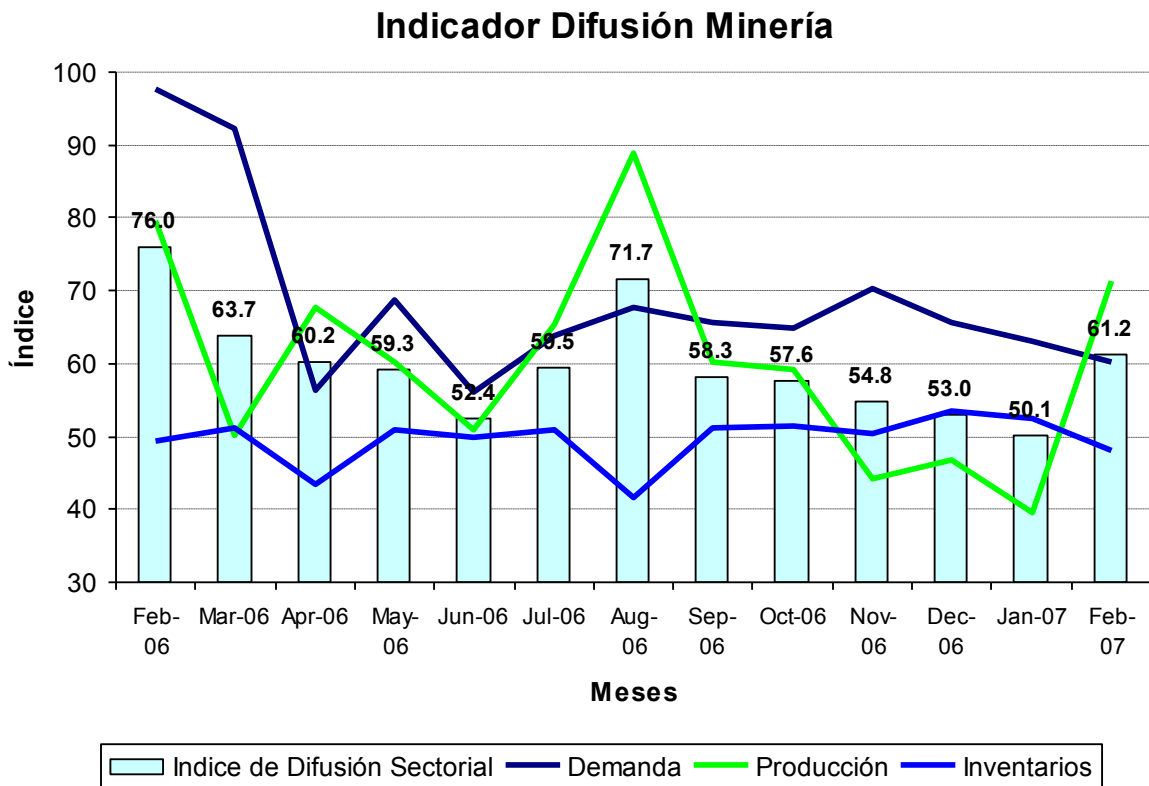


Figura 8. Indicador Difusión del Sector Minería



3 Análisis por Variables Individuales

En un análisis por variable individual destaca principalmente el incremento mensual del índice de producción esperada (+15.3) y a nivel anual destaca la caída en el índice de demanda actual (-11.6), y la mejora en los costos de insumos (-9.7).

Los índices que presentan alzas respecto al mes pasado fueron producción actual (+0.7), demanda actual (+1.4), precios de venta (+4.6), costos de insumos (+4.8), inversiones (+5.6), y la situación esperada de la empresa (+2.2). Por otra parte, entre los índices que presentan caídas se encuentran inventarios (-1.4), uso de capacidad (-2.1% de uso), situación actual de la empresa (-1.1), salarios (-2.4), empleo (-0.2) y la situación esperada del país (-1.0).

Los indicadores individuales presentan índices superiores a los 50 puntos (ver figura 9), destaca desde un punto de vista positivo la situación actual de la empresa (68.1).

Cuadro N°5. Indicadores de Confianza Sectorial: Variables Individuales

Indicador	Feb 07	Ene 07	Feb 06	Cambio Mes Anterior	Cambio en 12 Meses
Producción Actual	50.5	49.8	50.2	0.7	0.4
Demanda	52.4	51.0	64.1	1.4	-11.6
Inventarios	51.9	53.3	51.4	-1.4	0.5
Uso de Capacidad	81.9	84.0	84.8	-2.1	-2.9
Situación Actual Empresa	68.1	69.1	73.7	-1.1	-5.6
Producción o Ventas Esperada	68.9	53.5	72.7	15.3	-3.8
Precios Venta	53.9	49.3	58.1	4.6	-4.2
Salarios	59.5	61.8	59.3	-2.4	0.2
Empleo	54.6	54.8	54.8	-0.2	-0.2
Costos Insumos	67.0	62.2	76.7	4.8	-9.7
Inversiones	75.2	69.6	76.5	5.6	-1.4
Situación Esperada Empresa	59.5	57.3	61.1	2.2	-1.6
Situación Esperada País	60.0	61.0	57.2	-1.0	2.8
Inflación Esperada 12 meses	3.00	3.00	3.80	0.0	-0.8

Figura 9. Indicadores Sectoriales por Concepto: Nivel Actual

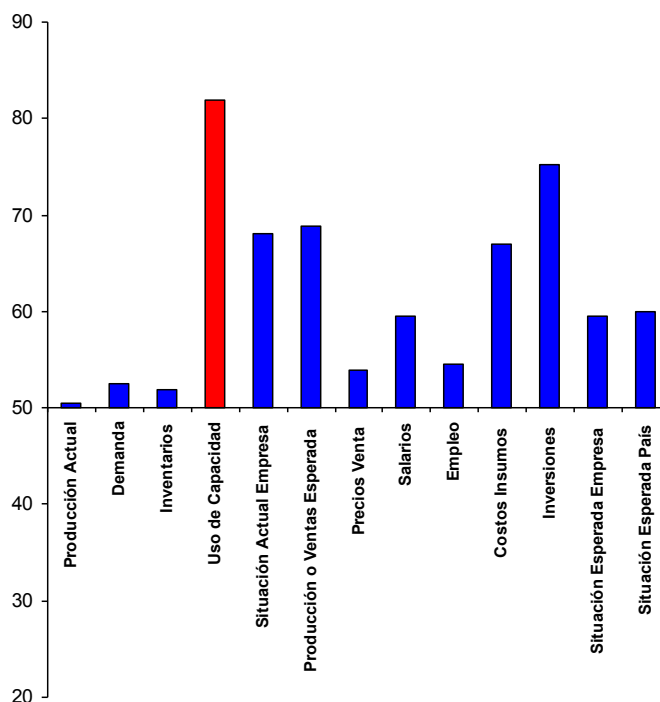


Figura 10. Indicadores Sectoriales por Concepto: Comparación Igual Mes 2006-2005

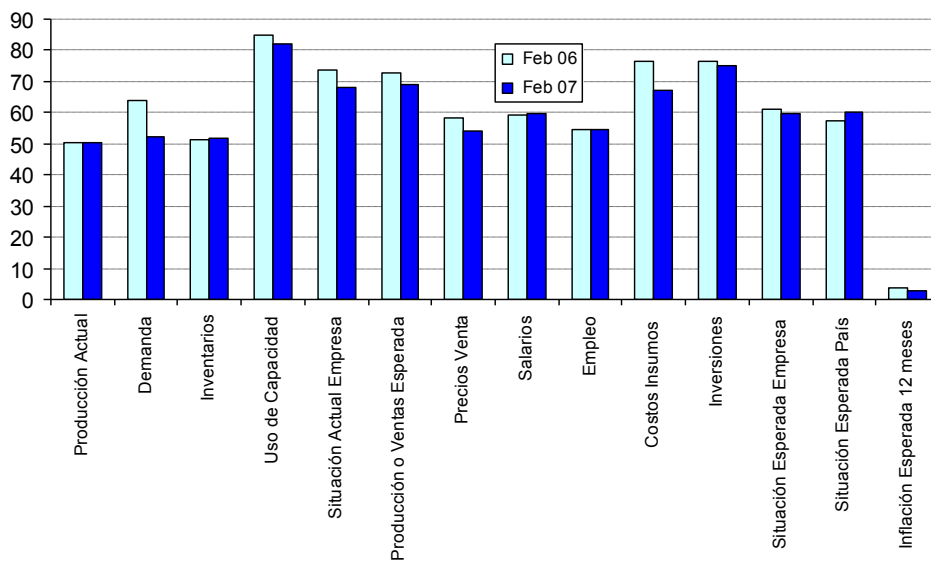
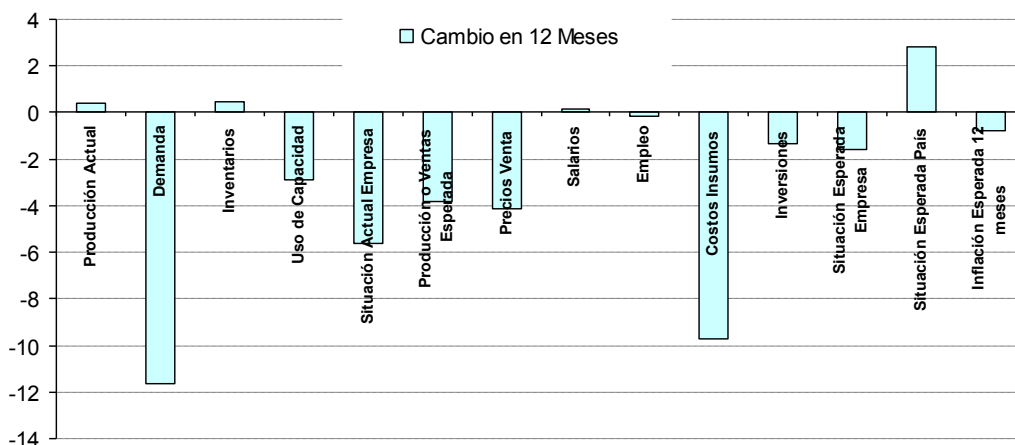


Figura 11. Indicadores Sectoriales por Concepto: Cambio en 12 Meses



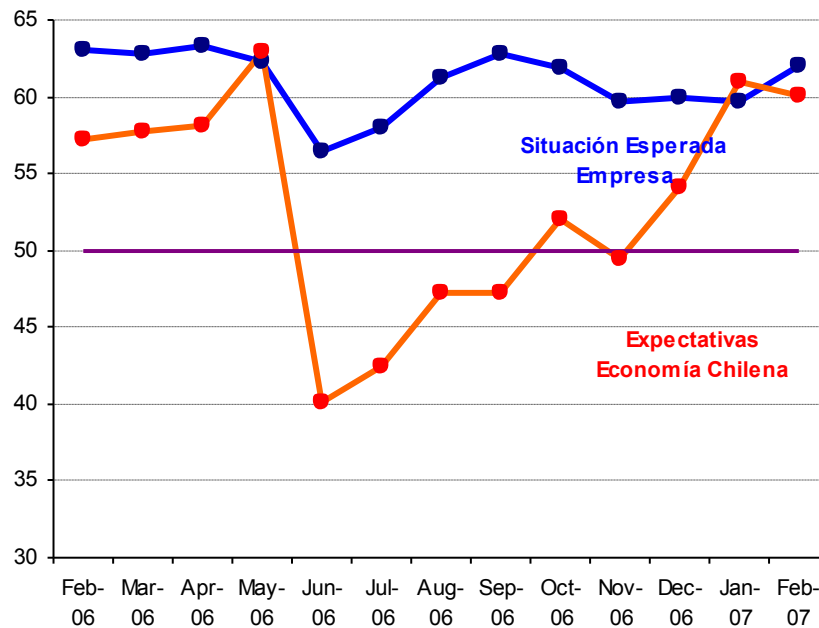
3.1 Expectativas de Situación Económica Chilena y Empresarial

Analizando la dinámica de los sub índices agregados para la situación esperada de la economía versus la situación esperada para las empresas, podemos ver una alta prociclicidad o correlación, visualizándose una dinámica muy similar en ambos índices (Figura 12), aun cuando la volatilidad del sub índice de expectativas de la economía chilena es bastante más alta que el de la situación de la empresa. Desde junio del 2006 los encuestados hacen un fuerte ajuste a la baja del indicador de expectativas económicas a nivel país (seguramente asociado al IMACEC de 2.8% de mayo), reportando un indicador de 40 puntos, es decir pesimista, un nivel que no se había observado desde inicios de la encuesta IMCE.

Este mes el indicador de expectativas de la economía empeora pero aun siendo optimista. Actualmente se ubica a

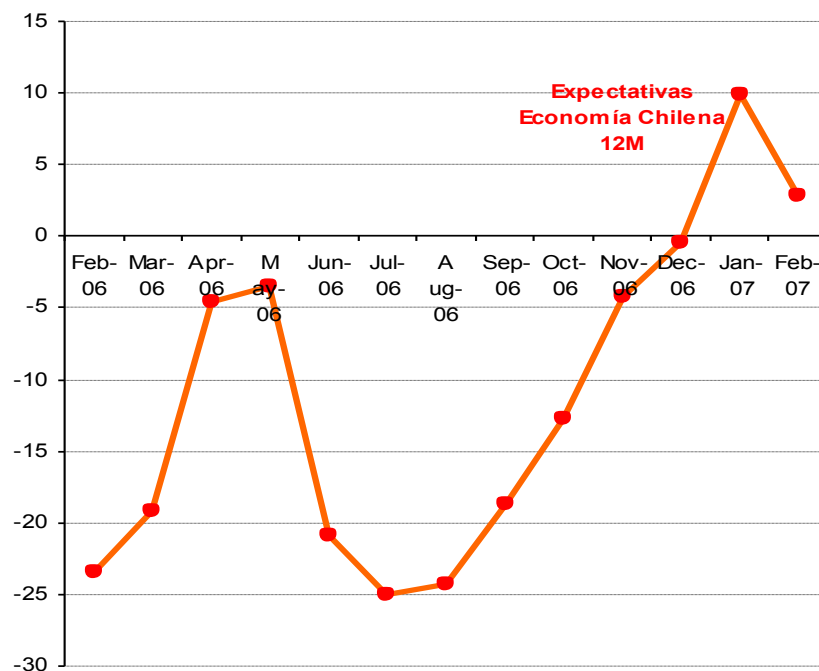
un nivel similar al del índice de situación esperada de la empresa siendo que esta última sube levemente este mes, mientras que la otra baja evidenciándose un efecto tijera puntual.

Figura 12. Índice Expectativas de Economía Chilena y Situación Esperada de la Empresa



Analizando la evolución de las perspectivas económicas del país en tasas de variación en 12 meses (Figura 13), vemos el ajuste de las expectativas con un alza del índice de 2.8 puntos respecto de igual mes del año pasado. A excepción de estos dos meses, se observa es una caída permanente en variaciones en 12 meses reflejando que los encuestados piensan que para los próximos 12 meses la situación es ligeramente pesimista respecto del año pasado. Los agentes encuestados parecen estar entrando a una etapa de estabilidad de expectativas respecto de lo que ocurrirá económicamente en los próximos meses.

Figura 13. Evolución Índice Expectativas de Economía Chilena (Variación en 12 Meses)

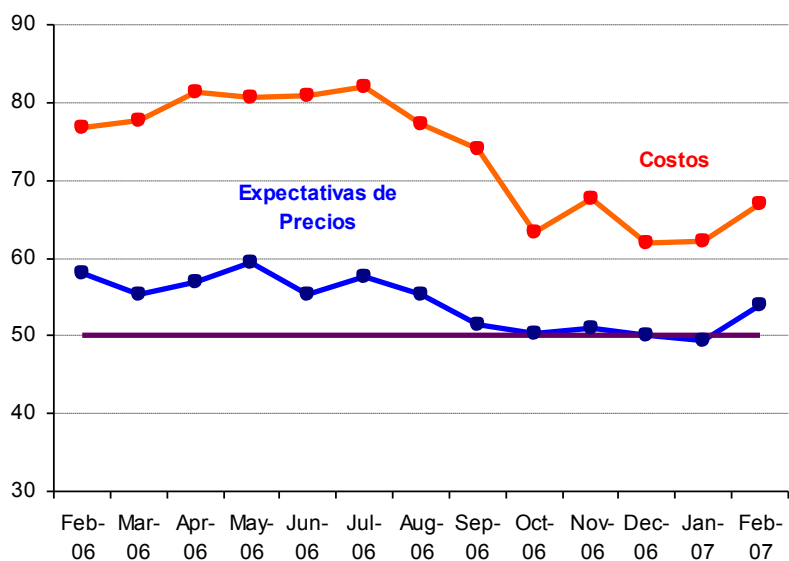


3.2 Encuesta de Costos e Inflación Esperada Agregada

Como una forma de evaluar la dinámica de la inflación esperada, la Figura 14 puede ser utilizada como monitor para revelar estas presiones y para correlacionarlas con la pregunta de costos. Se observa cierta correlación positiva de ambos índices, sin embargo existe una diferencia permanente de nivel entre el sub índice de costos y el de precios siendo este último inferior en aproximadamente 13 puntos respecto del primero, lo cual puede reflejar el hecho de que los sectores perciben mayores presiones de costos que son incapaces de traspasar a mayores precios pero menores ritmos de actividad esperada, lo cual se podría traducir en menores márgenes de utilidad esperada.

La observación de este mes muestra una leve alza en las presiones de costos y precios alcanzando niveles de 67 y 53.9 puntos respectivamente. Se observa además un ajuste a la baja de -4.2 en el sub índice global de precios esperados mensual, i.e. un nivel de casi neutralidad y estabilidad para los precios no preocupante. Es muy probable que dada las menores expectativas de inflación y la baja de tasas del BCCh efectuada hace unas semanas, esta dinámica de los precios definitivamente se establezca en el nivel de neutralidad de la vecindad de 50 puntos.

Figura 14. Índice de Precios y Costos



Respecto de la pregunta correspondiente a las *expectativas de inflación para los próximos 12 meses*, de los resultados de la encuesta se observa cierta homogeneidad en la distribución estadística de los datos para ambos sectores. Los valores de estadísticos como la media, la mediana y la moda, son similares entre sectores (cuadro 6). No se presentan asimetrías en la distribución aun cuando sí se presentarían eventos fuera de la media de las distribuciones (alta curtosis) muy probables, siguiendo las características de los meses previos.

Las expectativas de inflación para los 12 meses próximos promedio esperadas para el sector comercio e industria alcanzaron a 3.04 % y 3.12% respectivamente. La mediana y modas se ubican nuevamente en 3% para ambos sectores, consolidándose las expectativas de inflación en el objetivo inflacionario del Banco Central.

Cuadro N°6. Análisis estadístico de la Inflación Esperada

Inflación Esperada 12 meses		
Estadístico	Sector	
	Comercio	Industrial
Promedio	3.04	3.12
Mediana	3.00	3.00
Moda	3.00	3.00
Asimetría	-0.41	-0.06
Curtosis	5.85	6.63

Muestra

Este mes la muestra alcanzó a 462 encuestados lo que corresponde al 75.7% de la muestra comparativa.

Cuadro N°7

Población			
Sector	BCCh	Encuestadas	%
Comercio	200	140	70.0%
Construcción	100	102	102.0%
Industria	300	210	70.0%
Minería	10	10	100.0%
Totales	610	462	75.7%