

Indicador Mensual de Confianza Empresarial | IMCE

Informe Enero 2010



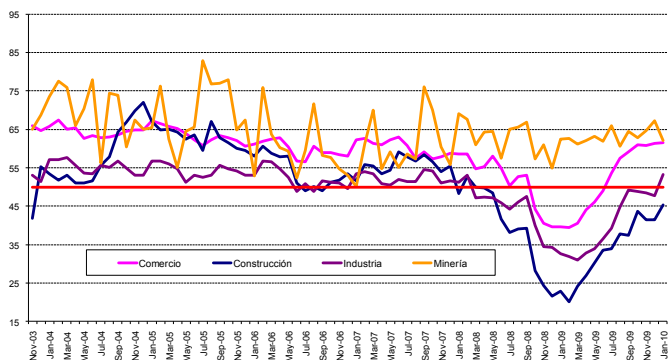
Resumen Ejecutivo

El Indicador Mensual de Confianza Empresarial (IMCE) alcanzó este mes un nivel de 55.55 puntos, subiendo 1.8 puntos respecto del mes pasado y 17.33 puntos respecto al año anterior, ubicando a las expectativas empresariales en un nivel cada vez más optimista. En frecuencia anual todos los sectores mejoran exceptuando Minería: Comercio (+21.9), Construcción (+22.4), Industria (+20.7), y Minería (-0.35).

Las presiones de costos siguen al alza, y se comienzan a ver presiones de precios en sectores como Comercio e Industria. La situación esperada de la empresa sigue optimista aun cuando con menor vigor que el mes pasado. El empleo proyectado se presenta expansivo, y se percibe una leve caída en el stock de inventarios no deseados. El uso de la capacidad instalada industrial mejora en frecuencia anual alcanzando un 71.4% de uso, pero levemente inferior al mes anterior.

La inflación esperada permanece constante en donde tanto Comercio como Industria presentan una mediana del 2.5% y una moda de 3%.

La situación esperada de la economía Chilena se consolida definitivamente en el rango optimista. El sub indicador llegó a los 81.4 puntos (79.3 el mes anterior), y si se excluye el sector Minería este indicador llega a 77.9 puntos (74 mes previo).



	Comercio	Construcción	Industria	Minería	IMCE
Nov-03	65.92	41.91	53.01	65.08	56.50
Dec-03	64.73	55.28	51.50	68.79	58.80
Jan-04	65.83	53.49	57.05	73.42	61.70
Feb-04	67.52	51.88	57.10	77.64	62.64
Mar-04	65.06	53.03	57.77	75.84	62.15
Apr-04	65.42	51.02	55.72	66.00	59.24
May-04	62.66	51.10	53.61	70.46	58.61
Jun-04	63.47	51.59	53.48	77.90	60.26
Jul-04	62.84	55.63	55.62	56.21	57.55
Aug-04	63.11	57.87	55.07	74.47	61.28
Sep-04	63.50	64.29	56.68	73.84	63.04
Oct-04	64.51	66.87	54.92	60.43	60.58
Nov-04	64.94	69.87	53.17	67.49	61.92
Dec-04	64.94	72.06	53.03	64.98	61.80
Jan-05	67.31	67.13	56.81	65.48	63.00
Feb-05	66.55	64.90	56.84	76.18	64.43
Mar-05	65.71	64.96	56.09	62.52	61.37
Apr-05	65.15	64.32	54.74	55.05	59.19
May-05	63.85	62.39	51.33	64.55	59.02
Jun-05	62.24	63.54	53.14	65.62	59.71
Jul-05	60.75	59.60	52.61	82.88	61.66
Aug-05	62.33	67.04	53.14	76.88	62.50
Sep-05	63.40	62.84	55.73	77.04	63.00
Oct-05	62.85	61.47	54.65	77.95	62.37
Nov-05	62.16	60.00	54.23	64.82	59.29
Dec-05	60.68	59.43	53.00	67.39	58.84
Jan-06	61.18	58.01	53.17	52.88	56.03
Feb-06	61.85	60.56	56.78	75.96	62.37
Mar-06	62.50	58.71	56.64	63.72	59.84
Apr-06	62.90	57.87	54.65	60.23	58.38
May-06	60.49	57.96	52.44	59.32	56.79
Jun-06	56.69	51.13	48.92	52.39	51.94
Jul-06	56.55	49.12	50.95	59.46	53.63
Aug-06	60.56	50.21	48.79	71.70	56.35
Sep-06	59.02	49.01	51.54	58.27	54.23
Oct-06	58.95	51.30	51.23	57.60	54.39
Nov-06	58.44	51.75	51.12	54.76	53.77
Dec-06	58.11	53.50	49.64	52.99	53.12
Jan-07	62.35	51.70	53.36	50.08	54.70
Feb-07	62.74	55.88	54.05	61.16	57.92
Mar-07	61.40	55.45	53.50	70.02	58.97
Apr-07	60.90	53.50	50.84	54.79	54.62
May-07	62.31	54.46	50.58	59.24	55.89
Jun-07	63.08	59.11	52.04	55.03	56.69
Jul-07	60.87	57.88	51.37	58.53	56.32
Aug-07	57.58	56.84	51.48	57.38	55.12
Sep-07	59.07	58.33	54.57	76.06	60.45
Oct-07	57.36	56.60	54.23	70.05	58.44
Nov-07	57.81	53.96	50.98	60.43	55.04
Dec-07	58.81	55.47	51.58	55.92	54.94
Jan-08	58.53	48.32	51.17	69.02	55.87
Feb-08	58.60	52.66	53.10	67.54	57.13
Mar-08	54.70	50.00	47.21	61.05	52.23
Apr-08	55.28	49.75	47.45	64.29	53.03
May-08	58.07	48.48	47.26	64.41	53.45
Jun-08	54.88	41.58	45.87	57.58	49.56
Jul-08	50.26	38.17	44.23	65.13	48.58
Aug-08	52.64	39.14	46.05	65.68	50.14
Sep-08	53.13	39.36	47.56	66.96	51.11
Oct-08	44.27	28.19	39.95	57.34	42.15
Nov-08	40.55	24.47	34.46	61.00	39.16
Dec-08	39.65	21.65	34.35	54.99	37.24
Jan-09	39.60	22.97	32.60	62.46	38.22
Feb-09	39.41	20.05	31.88	62.66	37.41
Mar-09	40.51	24.20	31.06	61.22	37.87
Apr-09	44.01	27.02	32.89	62.16	40.14
May-09	46.10	30.32	33.95	63.13	41.85
Jun-09	48.97	33.50	36.52	62.00	43.91
Jul-09	53.56	33.95	39.25	65.99	46.93
Aug-09	57.56	37.78	44.84	60.64	49.73
Sep-09	59.19	37.36	49.20	64.44	52.41
Oct-09	60.98	43.62	48.82	62.93	53.59
Nov-09	60.90	41.49	48.47	64.71	53.38
Dec-09	61.45	41.49	47.79	67.29	53.76
Jan-10	61.50	45.33	53.28	62.11	55.55

1 Evolución del IMCE

El Indicador Mensual de Confianza Empresarial presentó un nivel de 55.55 puntos, subiendo 1.8 puntos respecto al mes anterior (figuras 1a-1d) y 17.33 puntos respecto a igual mes del año pasado. Este indicador agregado se consolida por sobre el umbral neutral de 50 puntos indicando expectativas optimistas para los siguientes tres a seis meses.

Si revisamos la dinámica del IMCE y el IMCE que excluye al sector Minería (Figura 1b, "IMCE sin Minería") ambos presentan una alta correlación. El IMCE que excluye al sector minero se posiciona en 54 puntos (nivel que se entiende como optimista). Este indicador parcial es inferior respecto del IMCE Global, indicando expectativas empresariales optimistas del sector minería que elevan en el margen el IMCE global.

Figura 1a.

Evolución del IMCE

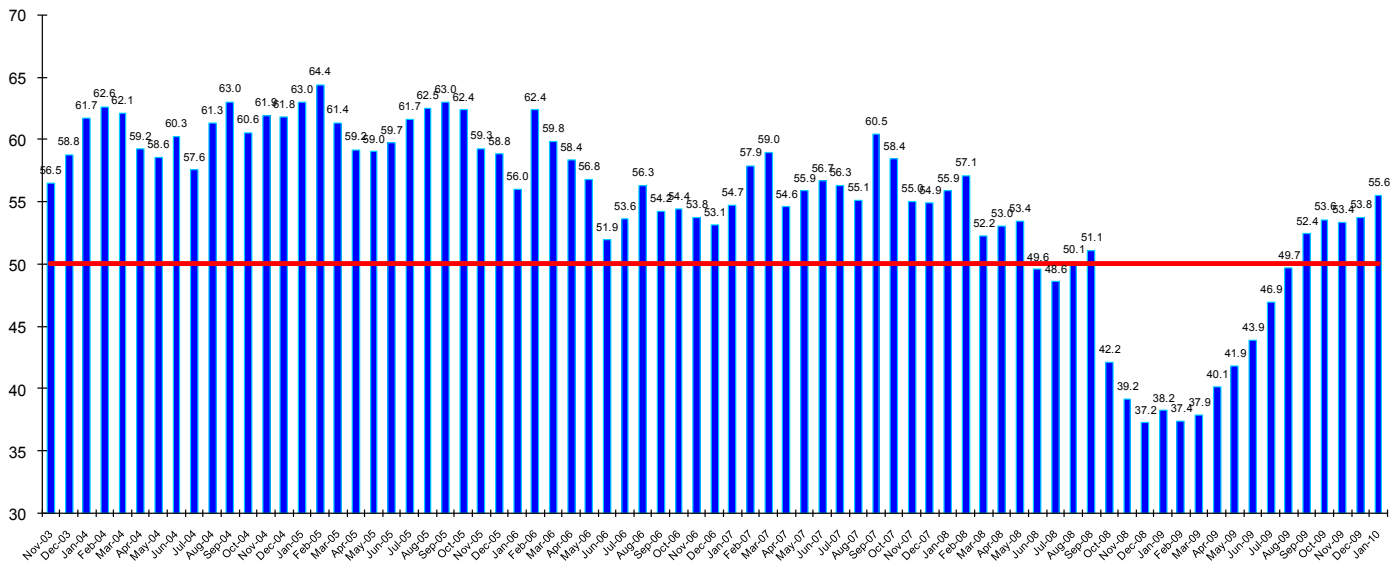


Figura 1b.

Evolución del IMCE Global versus IMCE sin Minería

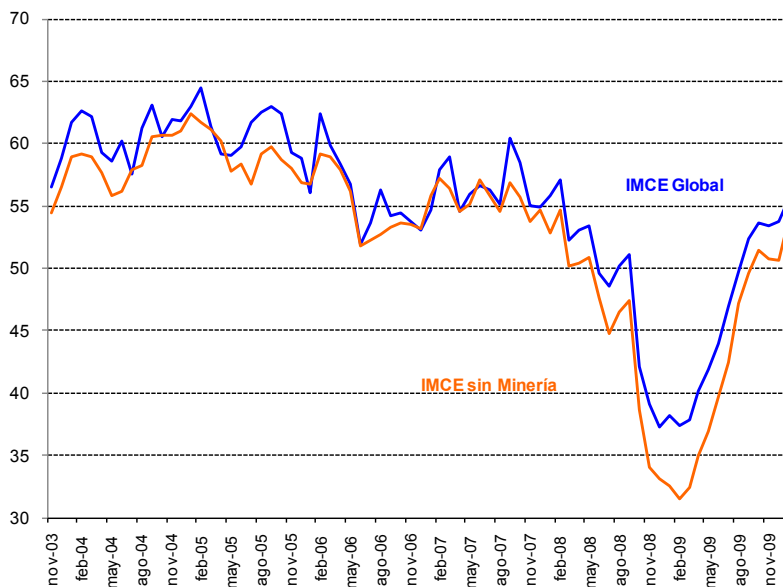


Figura 1c.
Variación del IMCE en 12 Meses y Velocidad medida por su Media Móvil de tres Meses

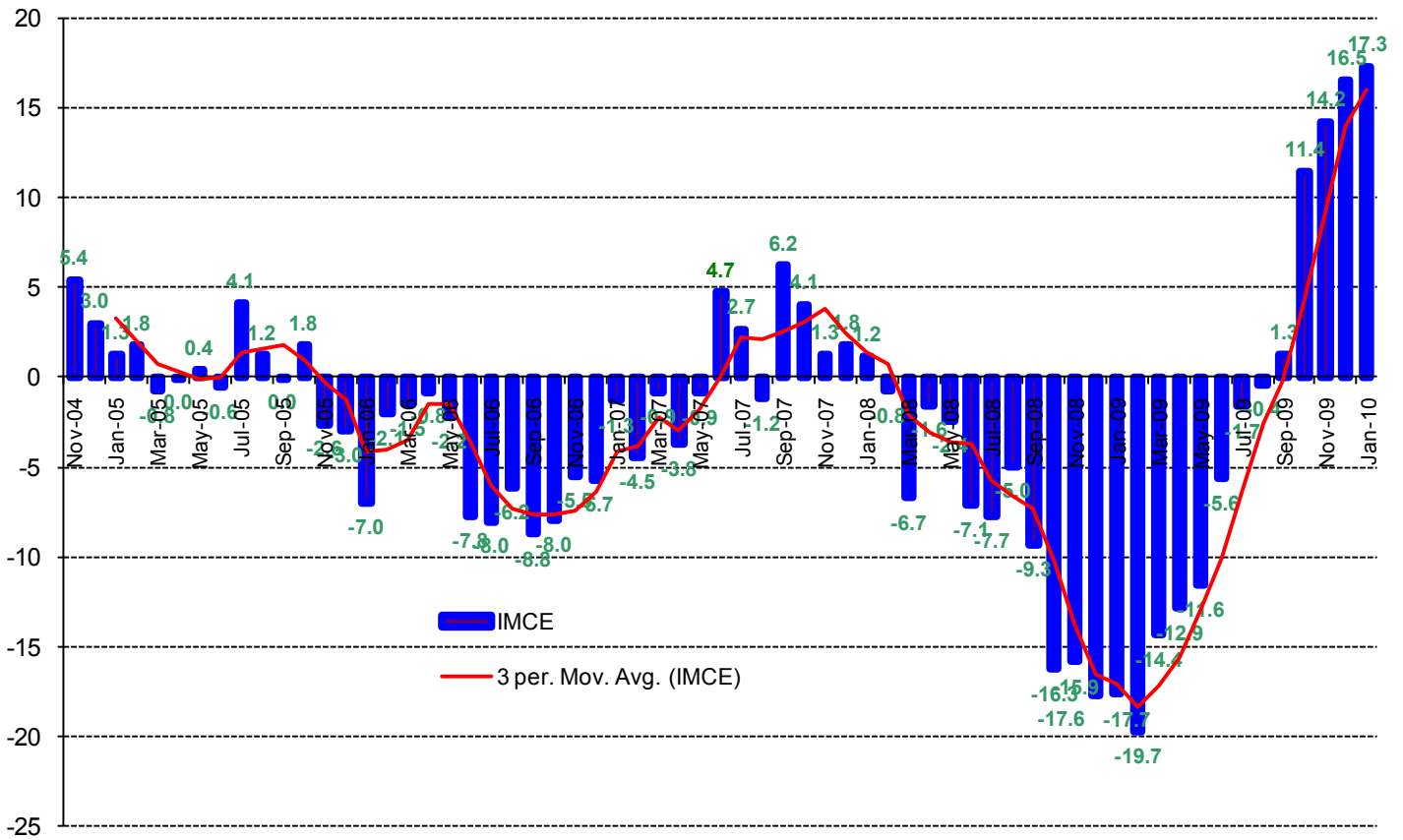
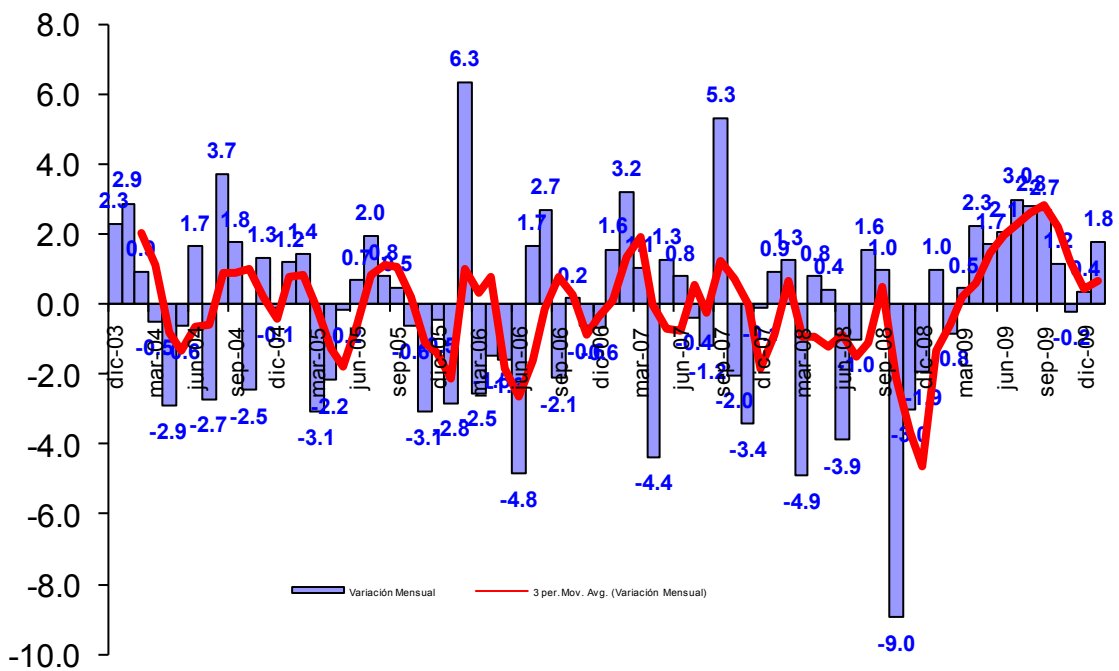


Figura 1d.
Variación del IMCE en 1 Mes y Velocidad medida por su Media Móvil de tres Meses



2 Evolución por Sectores de Actividad

Los indicadores sectoriales se presentan en las figuras 2a y 2b (resultados de las variables individuales en los cuadros 1 al 4). En materia de expectativas sectoriales, Construcción es el único sector que presenta expectativas pesimistas mientras Industria, Comercio y Minería presentan índices optimistas. El sector industrial tiene expectativas optimistas después de casi dos años de pesimismo sectorial (Febrero 2008 con 53.1). La explicación general para esta dinámica optimista proviene de la disminución del exceso de inventarios, de un mejoramiento de la situación de la empresa del sector comercio, de un mejoramiento del empleo y salarios, y finalmente por las positivas expectativas de producción futura.

Figura 2a.
Evolución de los Indicadores Sectoriales (ordenados por sector y por mes)

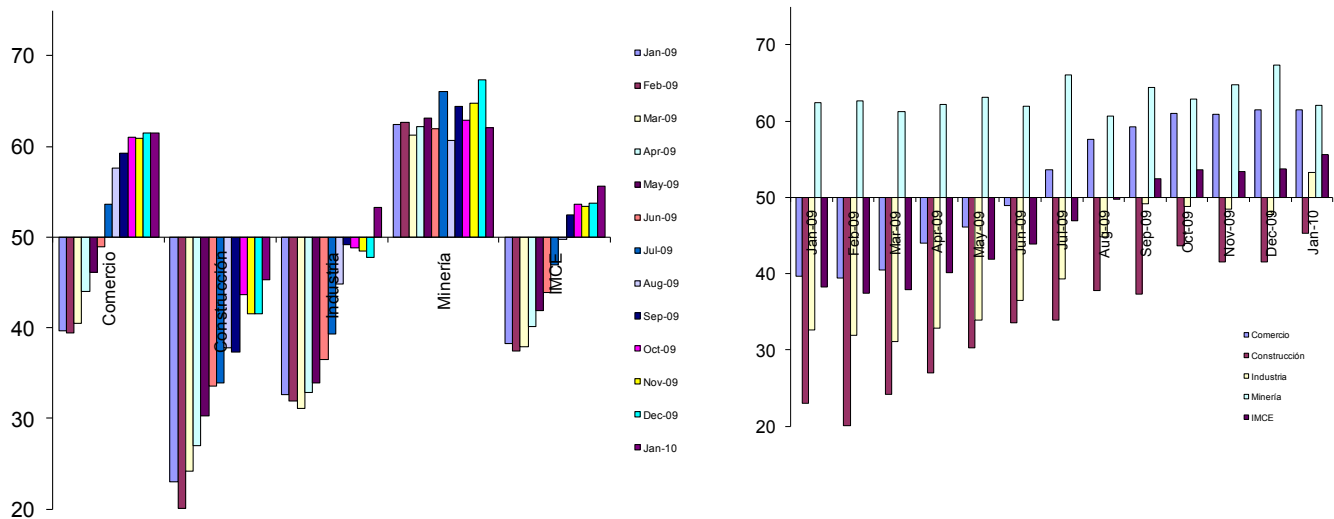
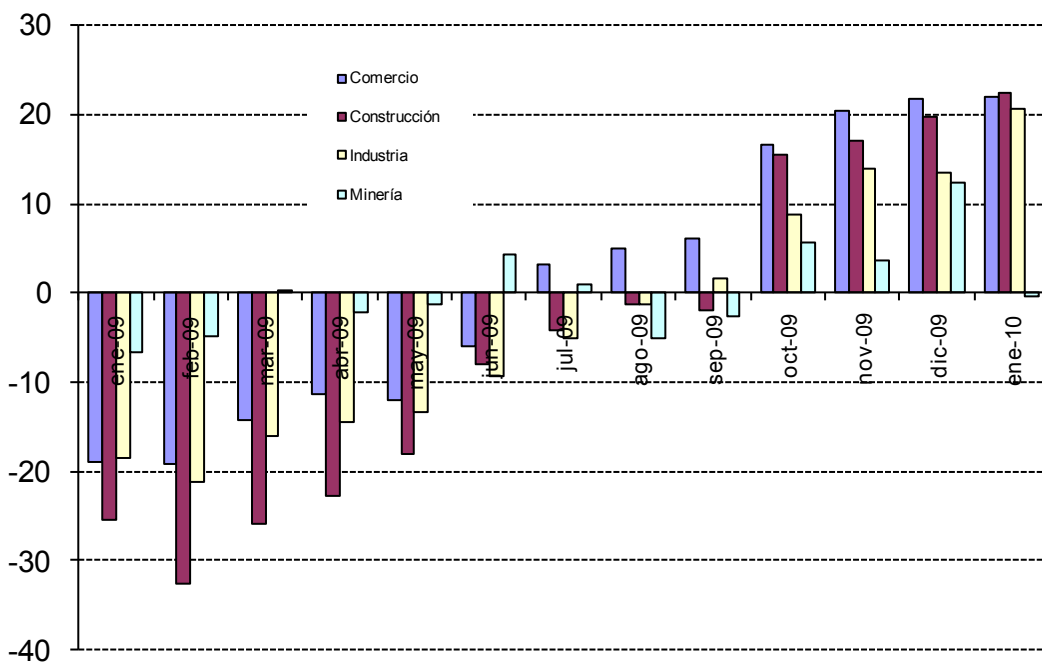


Figura 2b.
Evolución de los Indicadores Sectoriales en 12 Meses



2.1 Comercio

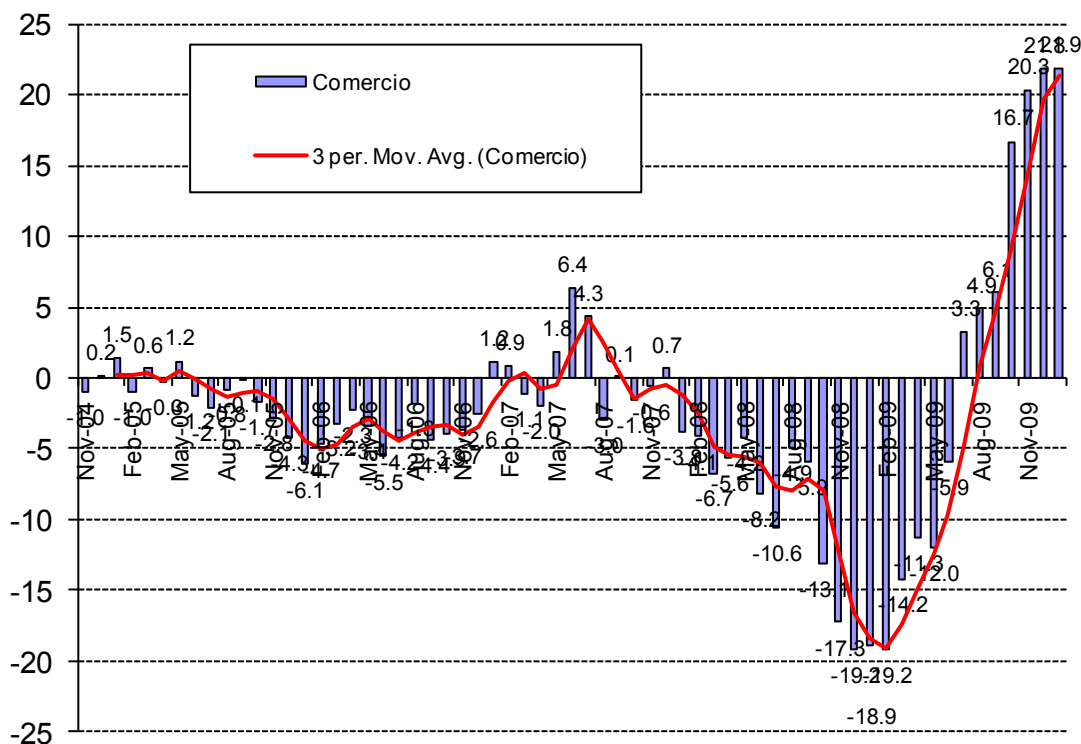
El sector comercio se mantiene claramente en un nivel optimista. La estabilidad respecto del mes pasado se explica por un alza de los inventarios y un mejoramiento de la situación actual de la empresa. El indicador de difusión alcanzó 61.50 puntos, mejorando respecto del año pasado en 21.9 puntos.

Las ventas esperadas están a un nivel optimista (66.3), y las inversiones planeadas siguen al alza alcanzando 67.4 puntos creciendo respecto del año pasado (+32). Las perspectivas de la situación económica del país mejoran nuevamente para alcanzar 81.8 puntos. La situación general esperada del negocio sigue optimista y mejora 37.7 puntos respecto del año pasado, alcanzando un nivel de optimismo de 74.4 puntos, igual que el mes anterior. La generación de empleo se presenta expansiva al alcanzar un nivel de 58.9 puntos mejorando respecto del mes (+2.4) y del año pasado (+24.3). Los precios esperados de los productos vendidos se espera aumenten (57) y los costos esperados sectoriales alcanzan los 64.3 puntos, presentándose así un alza esperada en los costos.

Cuadro N°1 Indicador de Difusión Sectorial: Comercio

Pregunta	Comercio													Variación	
	Jan-09	Feb-09	Mar-09	Apr-09	May-09	Jun-09	Jul-09	Aug-09	Sep-09	Oct-09	Nov-09	Dec-09	Jan-10	Mes	12 Meses
Situación Actual															
Inventarios	67.1	68.6	66.5	66.4	64.5	60.0	59.2	57.7	55.1	53.6	50.0	50.0	52.7	2.7	-14.4
Demanda	29.1	27.5	50.0	39.8	42.3	48.8	51.5	55.8	60.6	63.5	65.0	67.6	58.1	-9.4	29.1
Situación General de la Empresa	49.1	48.3	48.1	49.2	48.0	51.2	53.4	56.2	55.5	57.9	58.5	59.9	62.8	2.9	13.6
Expectativas															
Precios	45.3	44.9	41.5	41.8	44.8	45.0	44.7	55.4	55.1	57.1	54.6	53.1	57.0	3.9	11.7
Costos	48.3	45.3	43.1	48.4	52.4	52.3	50.4	60.8	59.4	63.9	58.8	59.2	64.3	5.2	16.1
Empleo	34.6	33.1	31.5	37.5	37.9	44.6	48.1	51.2	55.5	56.7	57.7	56.5	58.9	2.4	24.3
Inversiones	35.5	33.9	34.2	43.4	46.4	48.5	51.1	58.5	63.0	63.5	63.1	64.1	67.4	3.3	32.0
Situación Económica Global del País	15.4	13.6	16.9	32.8	39.5	48.8	57.3	75.4	79.9	83.3	79.6	80.9	81.8	0.9	66.4
Situación General del Negocio	36.8	38.6	40.0	49.2	54.8	55.8	66.4	74.2	77.2	78.6	74.2	74.4	74.4	0.0	37.7
Ventas	32.9	35.6	41.2	45.7	47.6	50.0	61.8	68.5	78.0	76.6	72.7	66.8	66.3	-0.5	33.4
Situación Financiera Empresa	39.3	41.9	45.4	50.8	49.6	54.2	56.9	65.4	68.1	70.2	70.0	66.4	67.4	1.0	28.1
Inflación Esperada 12 meses	4.5	4.0	3.2	3.5	3.0	2.5	2.0	2.0	2.0	2.5	2.5	2.5	2.5	0.0	-2.0
Indice de Difusión Sectorial	39.60	39.41	40.51	44.01	46.10	48.97	53.56	57.56	59.19	60.98	60.90	61.45	61.50	0.0	21.9

Figura 3. Variación % respecto igual mes del año anterior: Sector Comercio



2.2 Construcción

Este sector se mantiene como el único pesimista de los sectores encuestados y aun no consolida su mejoramiento respecto del resto de los sectores. El indicador sectorial se ubicó en 45.33 puntos, subiendo respecto del mes anterior en 3.8 puntos y en 22.4 puntos respecto del año pasado. La dinámica del sector medida por la media móvil consolida su punto de inflexión y se ve como un sector próximo a recuperarse.

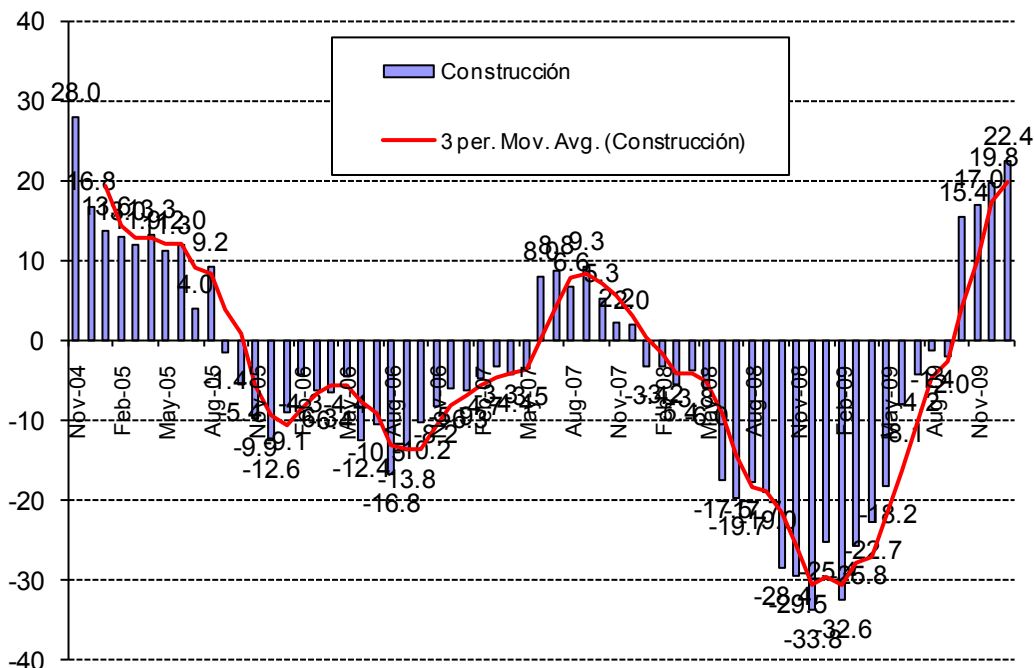
La demanda actual aparece como deprimida (31.9 puntos). El nivel de actividad de los últimos tres meses se presenta marginalmente deprimido (46.2 puntos), pero ahora, y después de varios meses de pesimismo, la situación actual del negocio de la construcción es neutral (51.6).

En términos de expectativas, el indicador de costos de producción se posiciona como expansivo alcanzando ahora un sub indicador de 61.5 puntos, disminuyendo 0.8 puntos respecto del mes pasado, pero subiendo 27.2 puntos respecto de hace doce meses. Las presiones salariales se muestran al alza (59.9 puntos). La situación financiera esperada de la empresa es optimista con 54.9 puntos, es decir 26.5 puntos mejor que el año pasado. Las expectativas de la economía chilena siguen optimistas con 67.6 puntos, es decir 60 puntos más arriba que el nivel observado el año pasado.

Cuadro N°2 Indicador de Difusión Sectorial: Construcción

Pregunta	Construcción													Variación	
	Jan-09	Feb-09	Mar-09	Apr-09	May-09	Jun-09	Jul-09	Aug-09	Sep-09	Oct-09	Nov-09	Dec-09	Jan-10	Mes	12 Meses
Situación Actual															
Demanda	21.5	18.1	21.3	21.7	23.4	25.5	22.1	27.2	27.0	31.4	29.3	28.9	31.9	3.0	10.4
Nivel de Actividad (3 meses)	23.3	18.7	26.1	26.8	23.9	30.0	32.6	33.3	42.1	47.9	45.2	44.8	46.2	1.3	22.9
Situación General de la Empresa	40.1	35.7	40.4	40.4	36.2	42.5	40.5	40.0	43.8	48.9	48.9	45.9	51.6	5.8	11.5
Expectativas															
Precios	22.7	18.7	23.9	32.3	35.6	36.0	38.4	45.6	50.0	50.5	47.9	45.4	51.6	6.3	29.0
Costos	34.3	30.8	33.5	41.9	46.8	43.0	56.8	61.1	64.0	67.0	63.8	62.4	61.5	-0.8	27.2
Salarios	40.1	32.4	35.6	42.4	42.0	42.0	42.6	49.4	49.4	53.7	54.3	57.2	59.9	2.7	19.8
Empleo	24.4	22.0	27.1	32.3	37.2	41.5	45.8	48.3	47.8	55.9	53.7	54.1	58.8	4.7	34.4
Situación Económica Global del País	7.6	7.7	16.0	28.3	29.8	34.5	42.1	52.2	59.6	65.4	60.6	61.3	67.6	6.2	60.0
Situación Financiera Empresa	28.5	25.3	38.3	40.9	42.6	41.5	47.9	53.3	53.4	57.4	56.4	53.1	54.9	1.9	26.5
Índice de Difusión Sectorial	22.97	20.05	24.20	27.02	30.32	33.50	33.95	37.78	37.36	43.62	41.49	41.49	45.33	3.8	22.4

Figura 4. Variación % respecto igual mes del año anterior: Sector Construcción



2.3 Industria Manufacturera

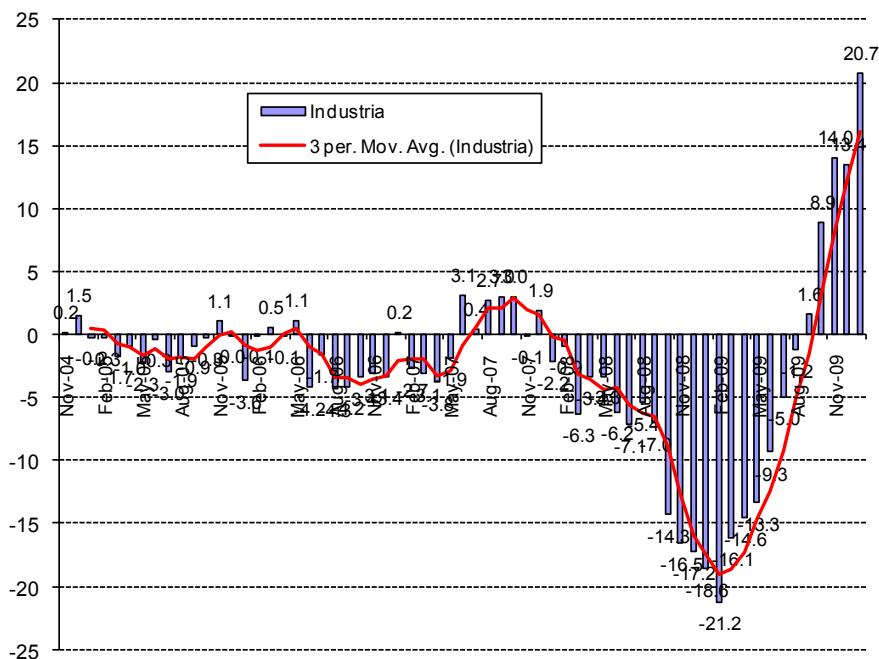
El sector manufacturero presenta para este mes un índice de 53.28 puntos, superior en 5.5 puntos respecto al nivel observado en la encuesta del mes pasado y superior en 20.7 puntos respecto del año pasado. Después de varios meses este índice sectorial se posiciona en la región optimista. La producción actual se presenta estable (50.5) mientras el nivel del sub índice de inventarios baja manteniéndose en niveles casi neutrales de 52.6 puntos, pero con un nivel de exceso menor respecto de igual mes del año pasado. La demanda actual sigue en contracción con 42.7 puntos.

La producción esperada se posiciona como fuertemente expansiva (69.7) lo que explica en gran parte el mejoramiento de las expectativas sectoriales. Las presiones salariales se presentan al alza (60.4), al igual que los precios de sus productos (57.5). Los costos de producción se espera se incrementen con 68.1 puntos. La generación de empleo sectorial se presenta en un nivel optimista con 57.3 puntos. La situación económica del país se ve claramente optimista con 84.2 puntos, subiendo 4.5 puntos respecto del mes previo y 70.2 puntos respecto del año pasado. Los encuestados se posicionan en un nivel de inflación esperada de 2.5%, inferior en 2 puntos porcentuales respecto del año pasado, consolidándose bajo el objetivo de 3% del Banco Central de Chile.

Cuadro N°3 Indicador de Difusión Sectorial: Industria Manufacturera

Pregunta	Industria Manufacturera												Variación		
	Jan-09	Feb-09	Mar-09	Apr-09	May-09	Jun-09	Jul-09	Aug-09	Sep-09	Oct-09	Nov-09	Dec-09	Jan-10	Mes	12 Meses
Situación Actual															
Producción	34.6	35.6	47.6	38.0	40.8	44.1	46.3	55.7	56.4	65.8	58.9	56.1	50.5	-5.6	15.9
Inventarios	65.7	65.2	67.5	66.6	64.5	62.5	60.3	58.7	55.6	54.1	56.4	56.9	52.6	-4.3	-13.1
Demanda	24.5	19.3	22.0	20.6	19.2	21.5	21.5	28.5	33.7	34.4	38.5	43.6	42.7	-0.9	18.3
Uso de Capacidad	69.1	67.0	67.6	67.1	64.4	66.7	64.7	67.6	67.2	71.0	72.7	72.1	71.4	-0.6	2.3
Situación General de la Empresa	40.9	37.0	37.2	35.6	33.9	35.9	37.5	39.4	42.2	45.4	48.2	49.3	53.9	4.6	13.0
Expectativas															
Producción	39.0	41.6	38.7	44.7	47.1	50.5	56.5	64.7	69.5	66.1	63.3	56.6	69.7	13.1	30.7
Precios	37.4	37.2	35.3	37.7	38.2	45.5	49.5	52.7	52.4	52.5	52.3	51.5	57.5	6.0	20.2
Salarios	53.6	51.1	50.5	51.6	50.8	51.1	54.8	53.8	55.6	56.6	57.9	59.3	60.4	1.0	6.8
Costos	39.0	38.6	38.7	43.6	47.9	56.4	59.8	62.0	62.3	64.2	58.7	62.3	68.1	5.9	29.1
Empleo	30.5	28.0	28.8	32.9	31.3	37.2	42.0	47.3	54.0	49.7	55.6	55.1	57.3	2.1	26.8
Inversiones	38.7	34.8	34.6	41.4	38.4	44.4	47.3	49.7	53.5	57.4	57.9	58.6	62.7	4.1	24.0
Situación Económica Global del País	14.0	13.0	16.2	31.0	40.0	50.3	56.5	75.3	79.1	82.5	76.8	79.7	84.2	4.5	70.2
Situación General del Negocio	33.8	36.1	40.6	46.3	51.3	54.8	59.5	64.7	70.9	71.3	68.9	68.4	73.8	5.5	40.0
Inflación Esperada 12 meses	4.5	4.0	3.0	3.2	3.0	2.5	2.2	2.0	2.0	2.5	2.5	2.5	2.5	0.0	-2.0
Indice de Difusión Sectorial	32.60	31.88	31.06	32.89	33.95	36.52	39.25	44.84	49.20	48.82	48.47	47.79	53.28	5.5	20.7

Figura 5. Variación % respecto igual mes del año anterior: Sector Industrial



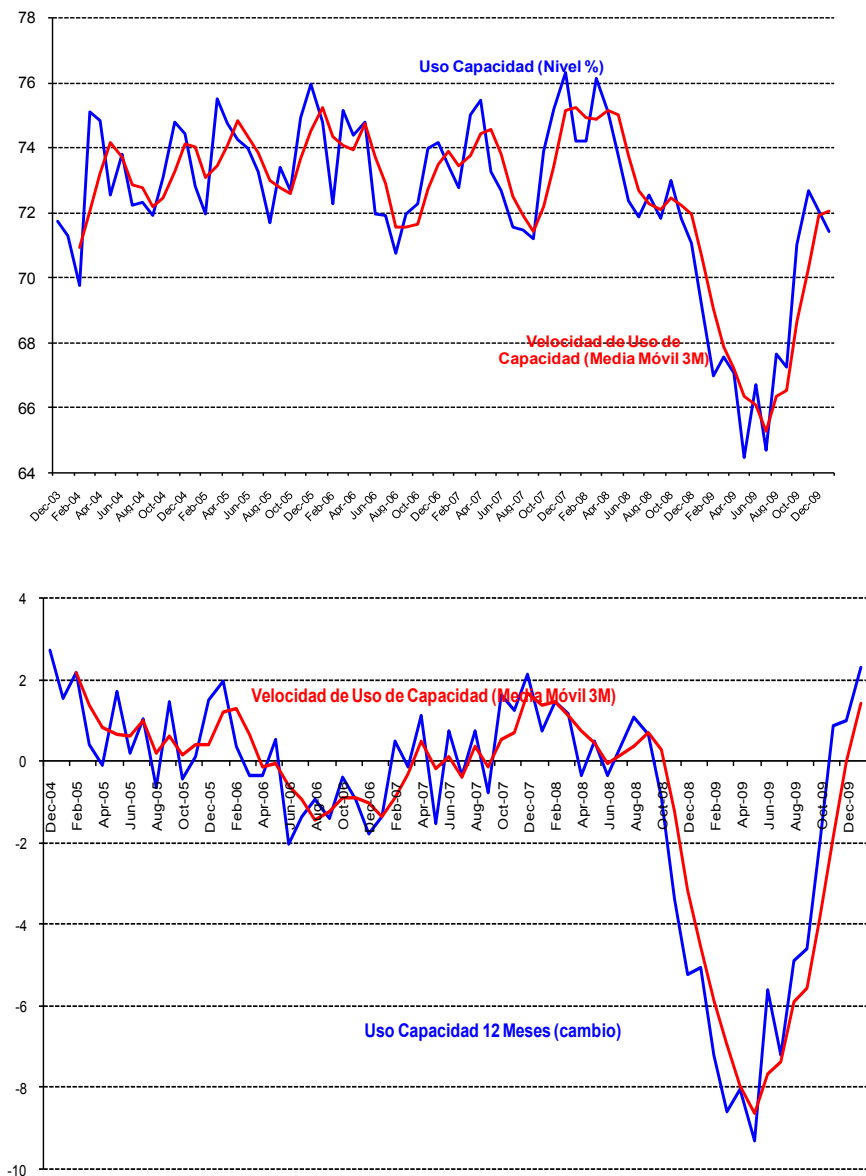
2.3.1 Análisis Uso de Capacidad Instalada de la Industria Manufacturera

El uso de capacidad instalada es un indicador importante al momento de evaluar la capacidad de respuesta del sector frente a shocks de demanda, de manera que se puede determinar la capacidad ociosa existente y, por ende, las posibilidades de alzas de precios y disminución de empleo y producción que las empresas puedan implementar como manera de manejar eficientemente su stock de inventarios.

El uso de la capacidad instalada del sector bajó nuevamente en 0.6 puntos porcentuales respecto del mes pasado mientras que controlando por estacionalidad el uso aumentó en 2.3 puntos porcentuales (variación respecto del año pasado), alcanzando actualmente un uso de 71.4%.

Los niveles alcanzados por el uso de capacidad aun señalan un fuerte ajuste de los meses previos. Sin embargo la velocidad de la contracción anualizada parece cada vez menor, lo cual permitiría anticipar un repunte en el uso de capacidad a niveles normales del rango de 75% para los siguientes 3 a 6 meses.

Figura 6. Uso de Capacidad Instalada 3 y 12 Meses y Promedios Móviles (figura inferior)



2.4 Minería

La producción esperada sectorial es clave para explicar un IMCE global optimista, siendo un motor de dinamismo para la economía chilena, seguido muy de cerca por el sector Comercio como segundo motor de optimismo.

El sub índice de producción actual alcanzó un nivel de 26.9 puntos, bajando 31.7 puntos respecto del mes pasado pero subiendo 6.5 puntos respecto del año anterior. Por su parte el sub índice de inventarios presentó un nivel de 49.3 que se entiende como volumen de inventarios suficiente o normal. El índice de demanda que enfrentó el sector presentó un nivel levemente sobre lo normal con 51.2 puntos, bajando 1.7 puntos respecto del mes pasado. La situación general de la empresa es muy buena con un índice de 91.2 puntos, superior en 10.3 puntos respecto del año pasado. El sector sigue trabajando a un alto nivel de uso de capacidad instalada con 95.4%.

En la sub sección de expectativas, observamos que la producción esperada para los próximos meses presenta un indicador expansivo con 84.4 puntos, inferior al año pasado en 3 puntos. La expectativa de costos de insumos se presenta sobre lo neutral con un índice de 55.3 puntos. La dinámica de las expectativas que espera el sector para la Economía Chilena se presenta en un nivel optimista con un indicador de 92.2 puntos mejorando fuertemente (+44.9) respecto del año pasado.

Cuadro N°4 Indicador de Difusión Sectorial: Minería

Pregunta	Minería													Variación	
	Jan-09	Feb-09	Mar-09	Apr-09	May-09	Jun-09	Jul-09	Aug-09	Sep-09	Oct-09	Nov-09	Dec-09	Jan-10	Mes	12 Meses
Situación Actual															
Producción	20.4	53.5	81.9	77.8	74.7	55.9	56.6	75.8	97.4	86.7	51.7	58.6	26.9	-31.7	6.5
Inventarios	50.0	50.0	49.3	49.3	46.3	49.8	51.2	46.3	46.2	49.8	44.7	49.2	49.3	0.1	-0.7
Demanda	50.0	54.1	50.0	50.7	52.9	50.7	60.8	52.4	51.3	52.0	52.5	52.9	51.2	-1.7	1.2
Uso de Capacidad	95.1	94.8	95.4	95.5	94.1	94.7	95.5	94.8	94.2	95.5	95.3	95.7	95.4	-0.3	0.3
Situación General de la Empresa	80.9	79.1	82.5	81.2	79.7	78.8	84.4	84.1	94.8	94.4	94.4	85.6	91.2	5.6	10.3
Expectativas															
Producción	87.4	83.9	83.0	85.0	82.8	85.1	88.4	75.9	88.2	86.6	86.3	98.1	84.4	-13.7	-3.0
Precios	45.1	51.2	50.3	48.3	54.9	54.8	45.7	49.8	48.2	20.2	52.1	48.0	51.8	3.7	6.6
Costos	6.7	1.2	57.7	33.8	49.2	50.6	58.5	52.2	51.7	62.7	66.7	66.0	55.3	-10.7	48.6
Salarios	82.0	83.2	81.8	77.0	78.4	77.5	79.7	79.2	89.8	92.2	94.2	81.2	81.5	0.3	-0.5
Empleo	48.2	50.0	50.0	45.2	50.8	53.4	79.7	55.1	53.6	54.6	51.5	47.6	47.1	-0.5	-1.1
Inversiones	87.6	84.4	83.1	76.4	89.8	85.0	59.4	98.9	87.9	88.3	97.2	86.7	87.8	1.1	0.2
Situación General de la Empresa	56.6	51.2	49.1	55.6	54.9	55.3	53.4	96.0	94.6	98.8	85.1	95.7	59.7	-36.0	3.0
Situación Económica Global del País	47.3	44.7	42.7	38.3	46.2	50.5	57.9	97.9	94.8	99.3	98.3	95.2	92.2	-3.1	44.9
Índice de Difusión Sectorial	62.46	62.66	61.22	62.16	63.13	62.00	65.99	60.64	64.44	62.93	64.71	67.29	62.11	-5.2	-0.3

Figura 7. Variación % respecto igual mes del año anterior: Sector Minería

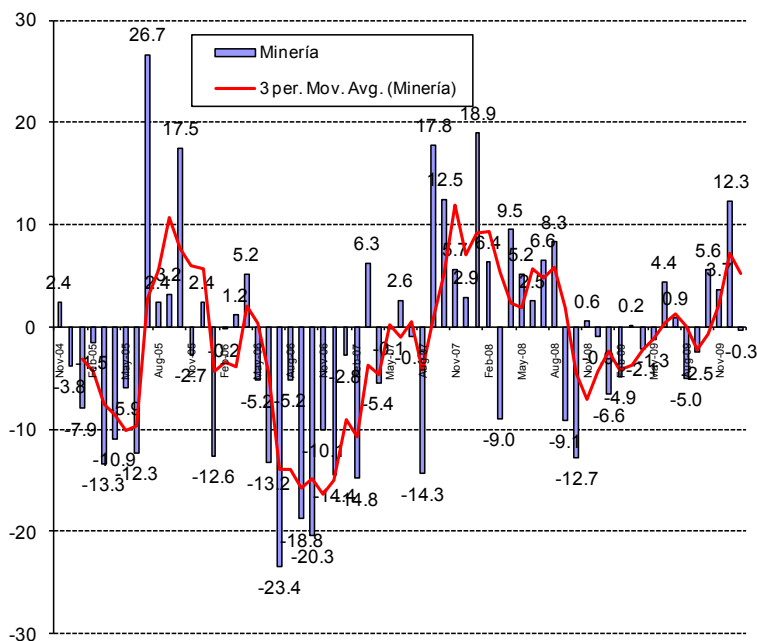
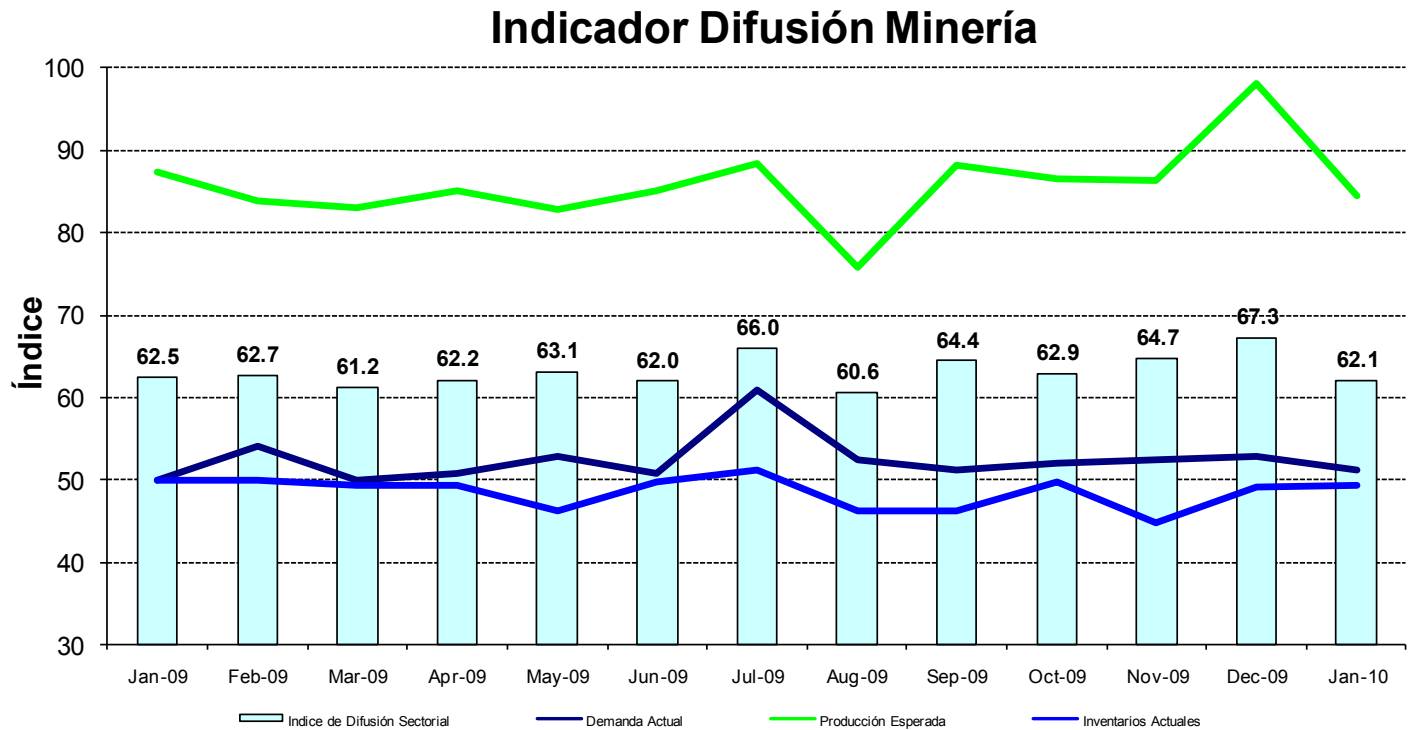


Figura 8. Indicador Difusión del Sector Minería



3 Análisis por Variables Individuales

Los índices que presentan alzas respecto al mes pasado fueron: precios de venta (+5), salarios (+1.4), empleo (+2.2), inversiones (+2.9) y la situación económica del país (+2.1). Por otra parte, entre los índices que presentan caídas se encuentran: producción actual (-18.6), demanda actual (-2.3), inventarios (-0.5), uso de capacidad (-0.5%), producción o ventas esperadas (-0.4), costos de insumos (-0.1) y la situación general del negocio (-7). A nivel anual, los ajustes destacables se presentan en mayor producción esperada (+20.4), mayor demanda (+11.2), empleo (+21.1), inversiones (+18.7), situación general del negocio (+25.6) y situación económica global del país (+60.4).

Cuadro N°5. Indicadores de Confianza Sectorial: Variables Individuales

Indicador		Ene 2010	Dic 2009	Ene 2009	Cambio Mes Anterior	Cambio en 12 Meses
Actual	Producción Actual	38.7	57.4	27.5	-18.6	11.2
	Demanda	46.0	48.2	31.3	-2.3	14.7
	Inventarios	51.5	52.0	60.9	-0.5	-9.4
	Uso de Capacidad	83.4	83.9	82.1	-0.5	1.3
	Situación Actual Empresa	64.9	60.2	52.8	4.7	12.1
Expectativas	Producción o Ventas Esperada	73.5	73.8	53.1	-0.4	20.4
	Precios Venta	54.5	49.5	37.6	5.0	16.9
	Salarios	67.3	65.9	58.6	1.4	8.7
	Empleo	55.5	53.3	34.4	2.2	21.1
	Costos Insumos	62.3	62.5	32.1	-0.1	30.3
	Inversiones	72.6	69.8	53.9	2.9	18.7
	Situación General del Negocio	64.8	71.9	39.2	-7.0	25.6
	Situación Económica Global del País	81.4	79.3	21.1	2.1	60.4
Inflación Esperada 12 meses	2.50	2.50	4.5	0.0	-2.0	

Figura 9. Indicadores Sectoriales por Concepto: Nivel Actual

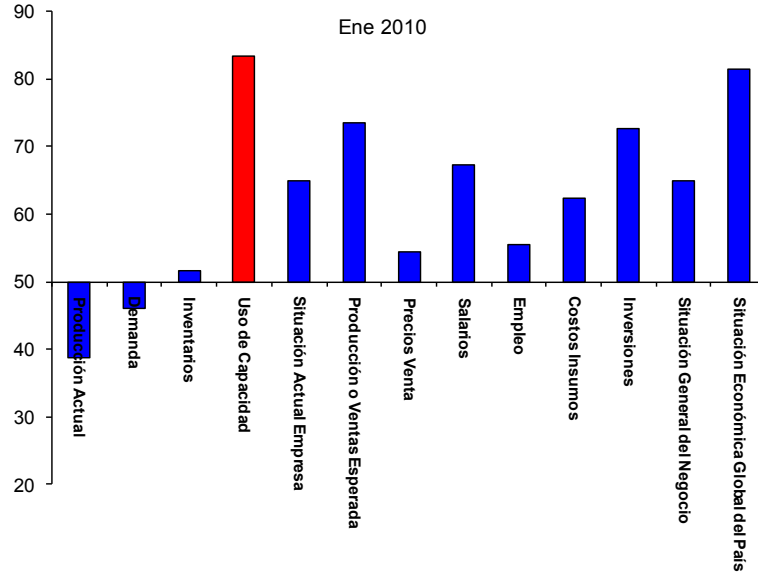


Figura 10. Indicadores Sectoriales por Concepto: Comparación Mes Año Anterior

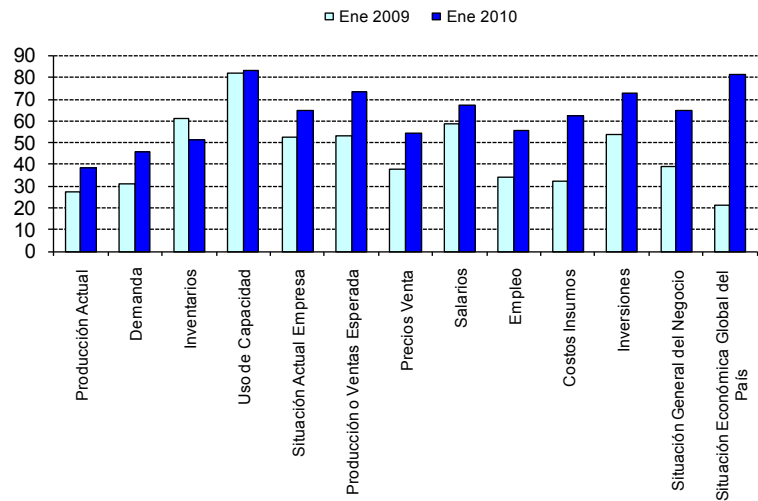
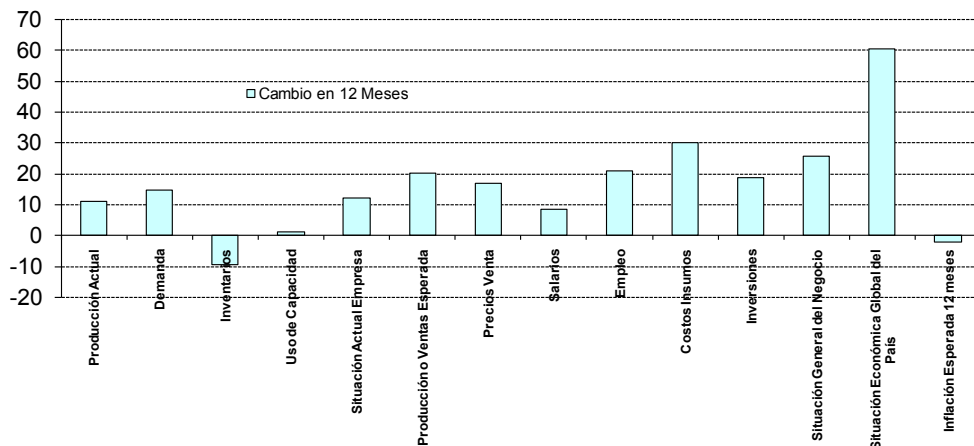


Figura 11. Indicadores Sectoriales por Concepto: Cambio en 12 Meses



3.1 Expectativas de Situación Económica Chilena y Empresarial

Analizando la dinámica de los sub índices agregados para la situación esperada de la economía versus la situación esperada para las empresas, podemos ver una alta correlación, visualizándose una dinámica muy similar entre ambos índices (ver Figura 12a y 12b).

Las expectativas de la empresa se presentan optimistas alcanzando 66.1 puntos. Con similar comportamiento, la situación económica del país esperada se consolida en un nivel optimista alcanzando este mes un record de 81.4 puntos, lo cual se explicaría por una alza en la producción esperada, una inflación acotada, un mejoramiento en la creación de empleo, y una baja consolidada en los inventarios excesivos en el sector industrial, en parte siguiendo la dinámica del mes anterior. Si excluimos al sector Minería, las perspectivas económicas se mantienen optimistas (ver 12.b) alcanzando un nivel de 77.9 puntos versus los 81.4 puntos que alcanza el indicador a nivel agregado (incluyendo Minería). Dada la correlación existente entre las perspectivas económicas y los volúmenes de inversión de parte de las empresas es posible que esta variable de Inversión se vea afectada positivamente en los meses siguientes (probablemente durante el año 2010).

Figura 12a. Índice Expectativas de Economía Chilena y Situación Esperada de la Empresa

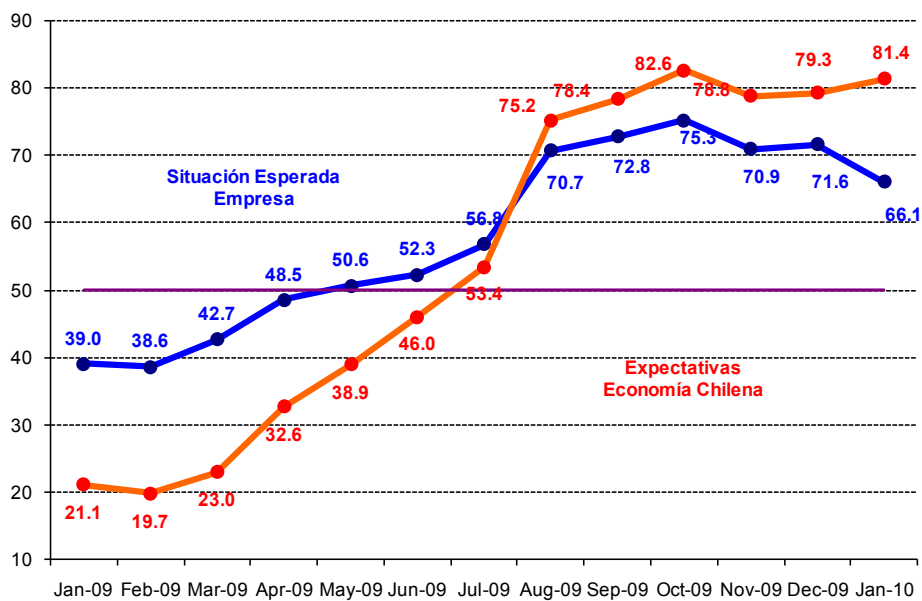


Figura 12b. Índice Expectativas de Economía Chilena Agregada y Excluyendo Minería

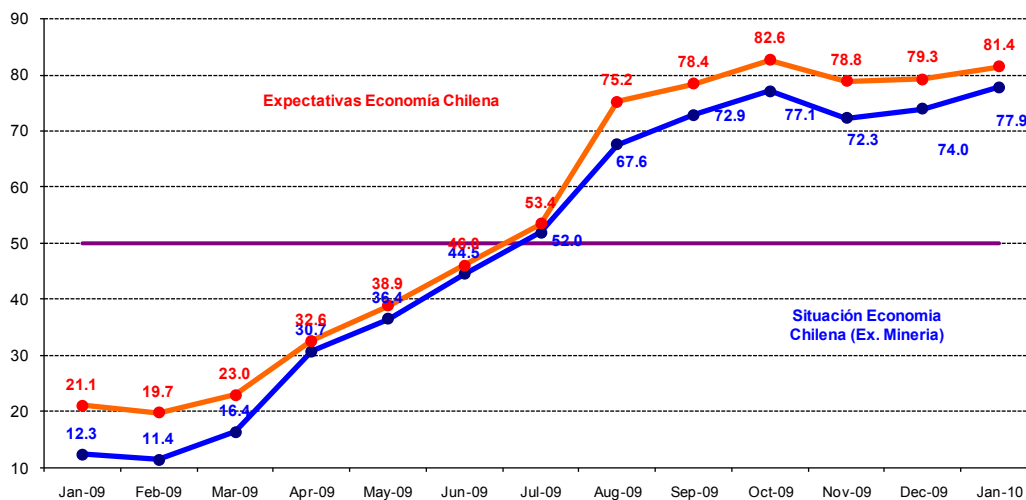


Figura 13a. Índice Expectativas de Economía Chilena e Inversión Planeada (Cambio 12 meses)

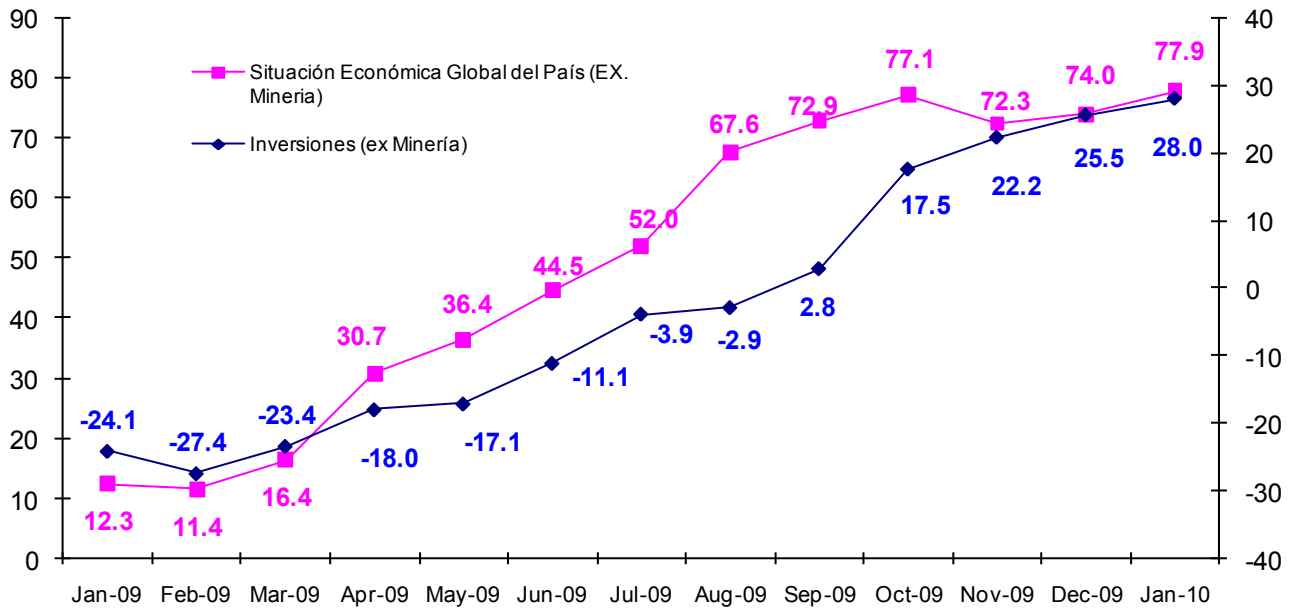
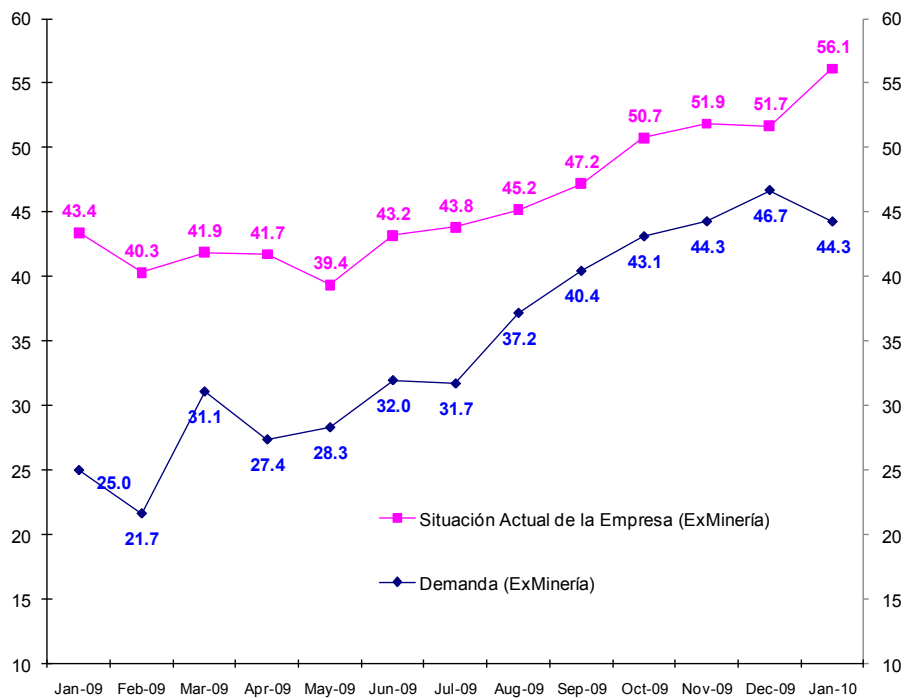
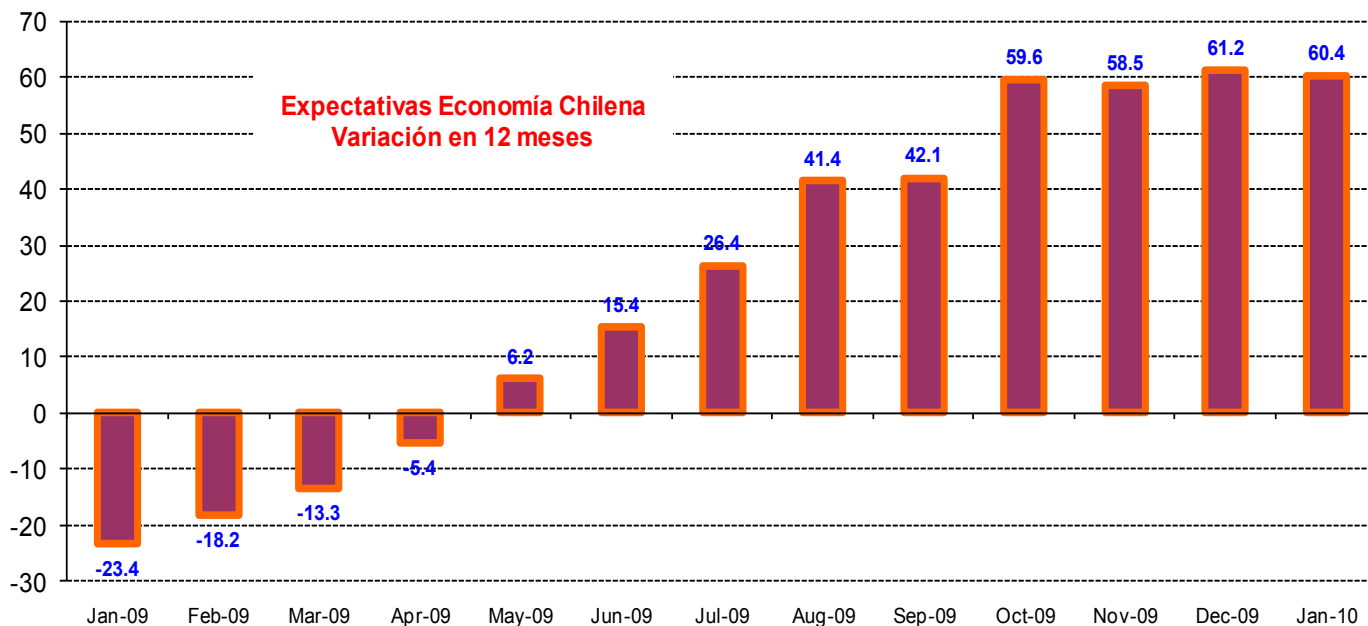


Figura 13b. Índice de Demanda Actual y Situación Actual del Negocio



Analizando la demanda actual (excluyendo Minería) así como la situación actual del negocio (excluyendo a Minería) vemos una alta correlación que permite pronosticar que de seguir este mejoramiento, la generación de empleo se mantendrá positivamente afectada (ver Figura 13b) en los meses siguientes. La baja puntual observada en la demanda actual se explica por el sector Comercio que presentó un dinamismo alto pero de menor magnitud que los meses previos. La demanda actual total (excluyendo a Minería) se descompone de dos bajas demandas (construcción con 31.9 puntos e industria con 42.7 puntos) que alcanzan a anular la alta demanda que presenta el sector comercio (58.1 puntos). Analizando la evolución de las perspectivas económicas del país en tasas de variación en 12 meses (Figura 14), vemos el ajuste de las expectativas con un alza del índice de 60.4 puntos respecto de igual mes del año pasado que ha llevado a este sub indicador a alcanzar el nivel consolidado de optimismo de 81.4 puntos.

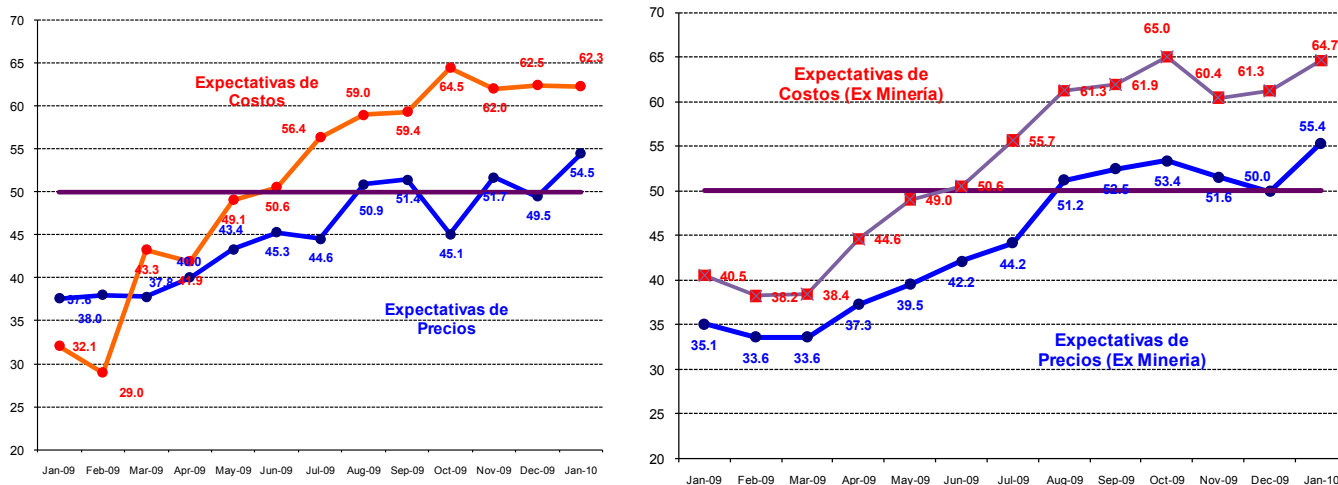
Figura 14. Evolución Índice Expectativas de Economía Chilena (Variación en 12 Meses)



3.2 Encuesta de Costos e Inflación Esperada

Como una forma de evaluar la dinámica de la inflación esperada, la Figura 15 (a y b) puede ser utilizada para monitorear las presiones inflacionarias y para correlacionarlas con la pregunta de costos. Se observa una correlación positiva de ambos índices, sin embargo la diferencia permanente de nivel entre el sub índice de costos y el de precios que se observaba históricamente se desvanece a fines del 2008 cuando ambos indicadores alcanzaron niveles muy similares y se observa un alza en los costos a una velocidad mayor que el alza esperada en los precios. Durante este mes los sub índices de costos y precios se ubican en 62.3 y 54.5 puntos, es decir, en la región de expansión ambos índices. Este análisis sigue una dinámica al alza muy similar si se excluye el sector Minería, tal como se observa en la figura 15b (derecha) que excluye tanto a las expectativas de precios como las expectativas de costos del sector.

Figura 15a y 15b. Índice de Precios y Costos Esperados Sectoriales (Figura derecha excluye Precios y Costos esperados sector Minería)

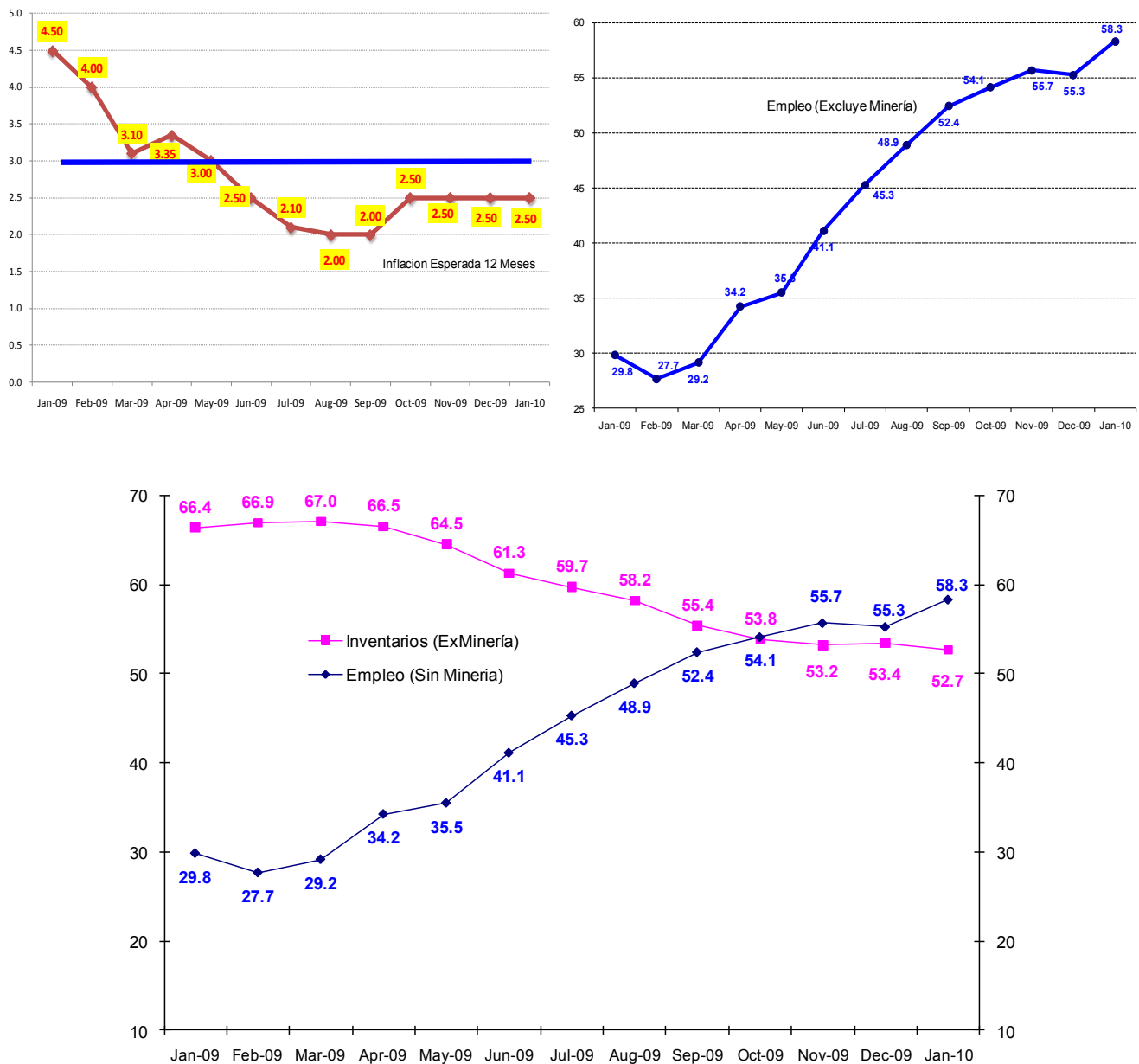


Inflación Esperada y Empleo

Respecto de la pregunta correspondiente a las *expectativas de inflación para los próximos 12 meses*, de los resultados de la encuesta se observa una leve diferencia en la distribución estadística producto de una leve curtosis, pero sin evidenciarse una diferencia estadística entre sectores. La distribución está consolidada claramente en valores inflacionarios inferiores al objetivo del Banco Central, ubicándose en 2.5% según esta última medición e igual a los meses recientes.

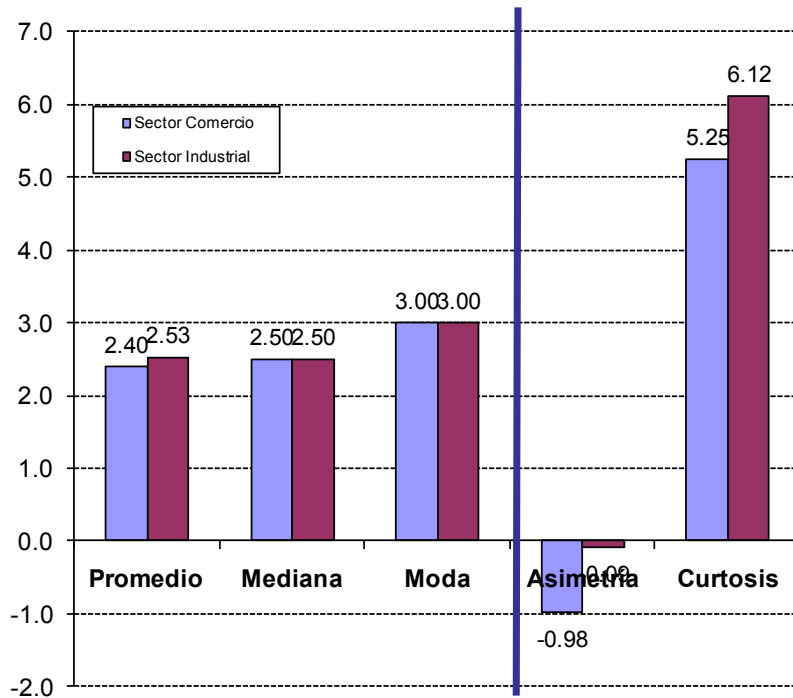
Las expectativas de inflación promedio para los 12 meses próximos para el sector Comercio fue de 2.4% y para el Industrial alcanzó el 253%. La mediana se ubica en 2.5% para ambos sectores, mientras que la moda de la inflación se ubica en 3%. Con esto se sigue validando el escenario de muy baja inflación que ha pronosticado el Banco Central. (Ver Figuras 16 y 17 y cuadro 6).

Figura 16. Inflación Esperada en 12 meses (Comercio e Industria), Generación de Empleo (Excluyendo Minería) e Inventarios



Si finalmente observamos las Figura 16.a derecha e inferior, podemos ver por otra parte que la generación de empleo sectorial presenta signos expansivos, lo cual se manifiesta en un indicador promedio de 58.3 puntos (sin Minería). Las expectativas hablan de un mejoramiento del empleo para los próximos meses, y con una tendencia a seguir mejorando. Por otra parte la acumulación cada vez menor de inventarios por sobre lo deseado (52.7) refuerza la idea de un alza del empleo, tal como se puede observar del efecto tijera (“uno sube y el otro baja”) de la relación entre inventarios y empleo, fenómeno que ha sido una característica del ciclo de la economía Chilena.

Figura 17. Estadísticos de la Inflación Esperada en 12 meses Sectoriales



Cuadro N°6. Descripción Estadística de la Inflación Esperada

Inflación Esperada 12 meses			
Estadístico	Sector		Promedio
	Comercio	Industrial	
Promedio	2.40	2.53	2.5
Mediana	2.50	2.50	2.5
Moda	3.00	3.00	3.0
Asimetría	-0.98	-0.09	-0.5
Curtosis	5.25	6.12	5.7

Muestra

Este mes la muestra alcanzó a 423 encuestados lo que corresponde al 69.3% de la muestra referencial.

Cuadro N°7 Base Muestral

Sector	Población		
	BCCh	Encuestadas	%
Comercio	200	129	64.5%
Construcción	100	91	91.0%
Industria	300	193	64.3%
Minería	10	10	100.0%
Totales	610	423	69.3%