

Indicador Mensual de Confianza Empresarial | IMCE

Informe Enero 2009



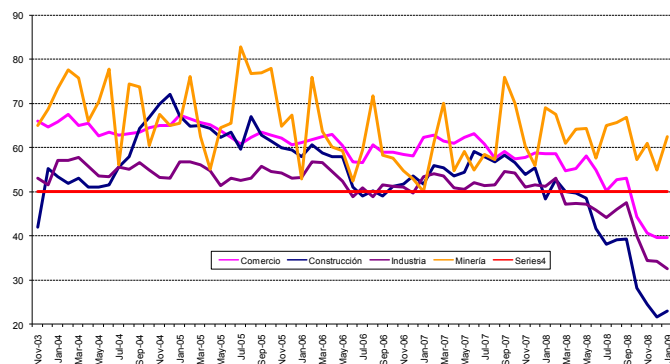
Resumen Ejecutivo

El Indicador Mensual de Confianza Empresarial (IMCE) alcanzó este mes un nivel de 38.22 puntos, incrementándose en 1 punto respecto del mes pasado pero cayendo 17.65 puntos respecto al año anterior. En frecuencia anual todos los sectores bajan su indicador y en términos de variación mensual la dinámica es mixta. Respecto del mes pasado, Comercio e Industria bajan en 0.045 y 1.75 puntos, mientras que Comercio sube en 1.32 y Minería lo hace en 7.47 puntos. Respecto del año pasado, las caídas son de 18.93 para Comercio, 25.35 para Construcción, 18.57 para industria y Minería que baja su indicador en 6.56 puntos.

Las presiones de costos siguen bajas en todos los sectores excluyendo Comercio, al igual que los precios de los productos los cuales se espera que disminuyan. El empleo proyectado excluyendo Minería sigue contractivo.

Respecto de la inflación esperada se presenta un fuerte ajuste a la baja: en Comercio la mediana se ubica en 4.5% con una moda de 5% mientras que para Industria, la mediana también se ubica en 4,5% pero la moda alcanza al 4%. Respecto del mes pasado los indicadores de inflación esperada cedieron cerca de -1.5%.

La situación esperada de la economía Chilena se aleja del pasado mínimo histórico llegando a 21.1 puntos, pero al excluir el sector Minería este indicador llega apenas a 12.3 puntos.



	Comercio	Construcción	Industria	Minería	IMCE
Nov-03	65.92	41.91	53.01	65.08	56.50
Dec-03	64.73	55.28	51.50	68.79	58.80
Jan-04	65.83	53.49	57.05	73.42	61.70
Feb-04	67.52	51.88	57.10	77.64	62.64
Mar-04	65.06	53.03	57.77	75.84	62.15
Apr-04	65.42	51.02	55.72	66.00	59.24
May-04	62.66	51.10	53.61	70.46	58.61
Jun-04	63.47	51.59	53.48	77.90	60.26
Jul-04	62.84	55.63	55.62	56.21	57.55
Aug-04	63.11	57.87	55.07	74.47	61.28
Sep-04	63.50	64.29	56.68	73.84	63.04
Oct-04	64.51	66.87	54.92	60.43	60.58
Nov-04	64.94	69.87	53.17	67.49	61.92
Dec-04	64.94	72.06	53.03	64.98	61.80
Jan-05	67.31	67.13	56.81	65.48	63.00
Feb-05	66.55	64.90	56.84	76.18	64.43
Mar-05	65.71	64.96	56.09	62.52	61.37
Apr-05	65.15	64.32	54.74	55.05	59.19
May-05	63.85	62.39	51.33	64.55	59.02
Jun-05	62.24	63.54	53.14	65.62	59.71
Jul-05	60.75	59.60	52.61	82.88	61.66
Aug-05	62.33	67.04	53.14	76.88	62.50
Sep-05	63.40	62.84	55.73	77.04	63.00
Oct-05	62.85	61.47	54.65	77.95	62.37
Nov-05	62.16	60.00	54.23	64.82	59.29
Dec-05	60.68	59.43	53.00	67.39	58.84
Jan-06	61.18	58.01	53.17	52.88	56.03
Feb-06	61.85	60.56	56.78	75.96	62.37
Mar-06	62.50	58.71	56.64	63.72	59.84
Apr-06	62.90	57.87	54.65	60.23	58.38
May-06	60.49	57.96	52.44	59.32	56.79
Jun-06	56.69	51.13	48.92	52.39	51.94
Jul-06	56.55	49.12	50.95	59.46	53.63
Aug-06	60.56	50.21	48.79	71.70	56.35
Sep-06	59.02	49.01	51.54	58.27	54.23
Oct-06	58.95	51.30	51.23	57.60	54.39
Nov-06	58.44	51.75	51.12	54.76	53.77
Dec-06	58.11	53.50	49.64	52.99	53.12
Jan-07	62.35	51.70	53.36	50.08	54.70
Feb-07	62.74	55.88	54.05	61.16	57.92
Mar-07	61.40	55.45	53.50	70.02	58.97
Apr-07	60.90	53.50	50.84	54.79	54.62
May-07	62.31	54.46	50.58	59.24	55.89
Jun-07	63.08	59.11	52.04	55.03	56.69
Jul-07	60.87	57.88	51.37	58.53	56.32
Aug-07	57.58	56.84	51.48	57.38	55.12
Sep-07	59.07	58.33	54.57	76.06	60.45
Oct-07	57.36	56.60	54.23	70.05	58.44
Nov-07	57.81	53.96	50.98	60.43	55.04
Dec-07	58.81	55.47	51.58	55.92	54.94
Jan-08	58.53	48.32	51.17	69.02	55.87
Feb-08	58.60	52.66	53.10	67.54	57.13
Mar-08	54.70	50.00	47.21	61.05	52.23
Apr-08	55.28	49.75	47.45	64.29	53.03
May-08	58.07	48.48	47.26	64.41	53.45
Jun-08	54.88	41.58	45.87	57.58	49.56
Jul-08	50.26	38.17	44.23	65.13	48.58
Aug-08	52.64	39.14	46.05	65.68	50.14
Sep-08	53.13	39.36	47.56	66.96	51.11
Oct-08	44.27	28.19	39.95	57.34	42.15
Nov-08	40.55	24.47	34.46	61.00	39.16
Dec-08	39.65	21.65	34.35	54.99	37.24
Jan-09	39.60	22.97	32.60	62.46	38.22

¹ La composición específica de todos los indicadores de confianza que aquí se comentan se encuentra en el Anexo Técnico disponible en www.icare.cl y www.uai.cl.

1 Evolución del IMCE

El Indicador Mensual de Confianza Empresarial presentó un nivel de 38.2 puntos, subiendo 1 punto respecto al mes anterior (figuras 1a-1d) y disminuyendo 17.65 puntos respecto a igual mes del año pasado. Este indicador agregado se posiciona bajo el umbral neutro de 50 puntos indicando expectativas claramente pesimistas para los siguientes tres a seis meses, aun cuando no tan negativas al comparar respecto del mínimo histórico del mes pasado.

Si revisamos la dinámica del IMCE y el IMCE que excluye al sector Minería (Figura 1b, “IMCE sin Minería”) ambos presentan una alta correlación. El IMCE que excluye al sector minero se posiciona bajo los 33 puntos, sigue empeorando y es inferior respecto del IMCE Global, indicando expectativas empresariales aun más pesimistas al excluir el sector minería.

Figura 1a.
Evolución del IMCE

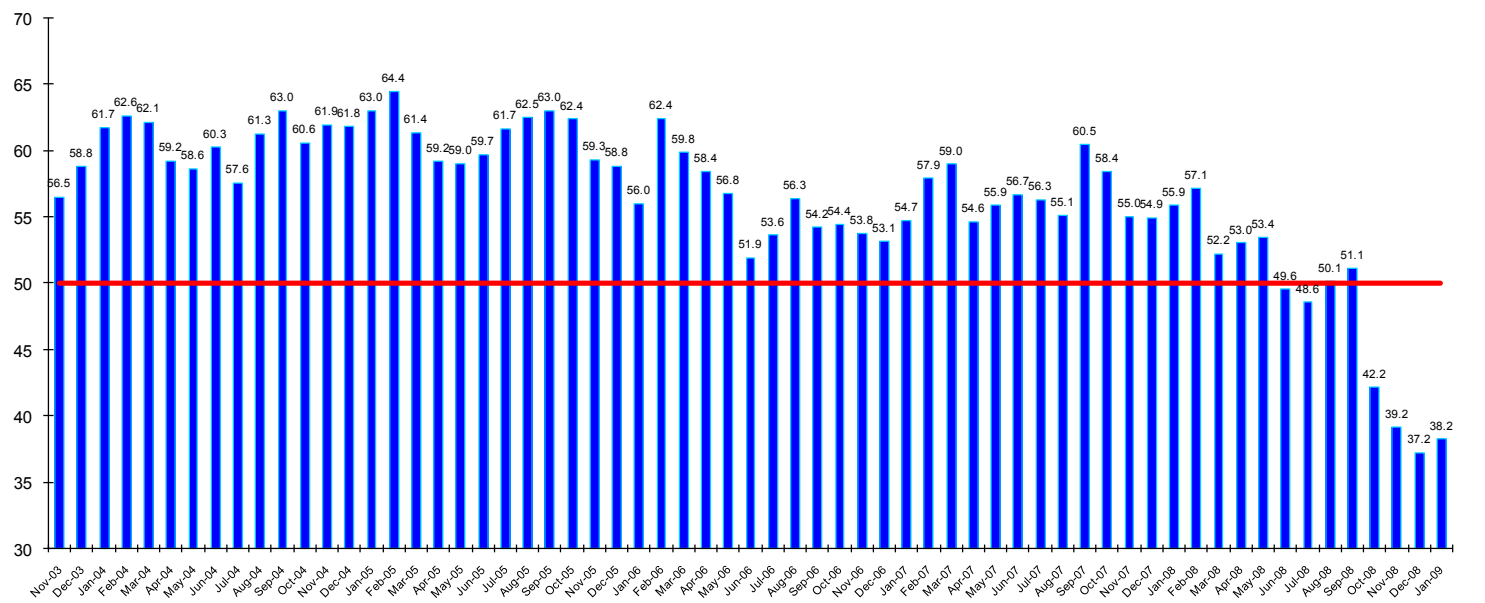


Figura 1b.
Evolución del IMCE Global versus IMCE sin Minería

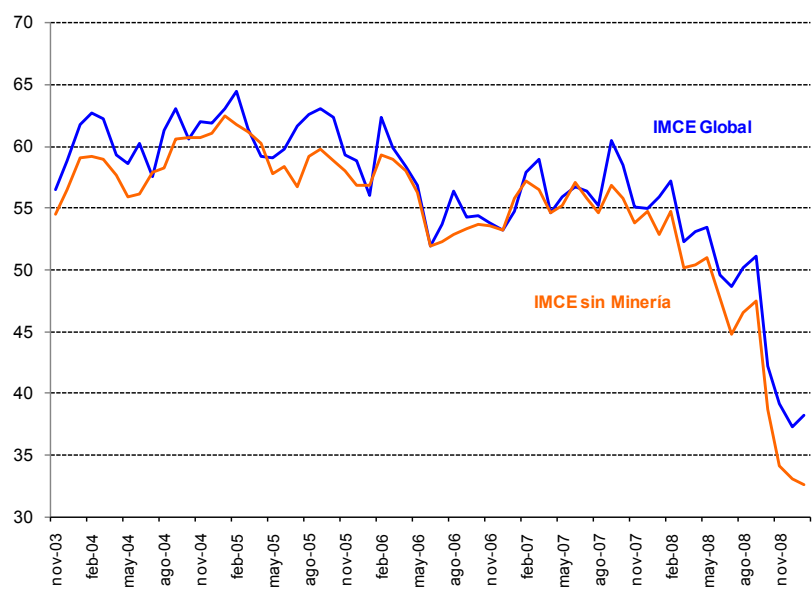


Figura 1c.
Variación del IMCE en 12 Meses y Velocidad medida por su Media Móvil de tres Meses

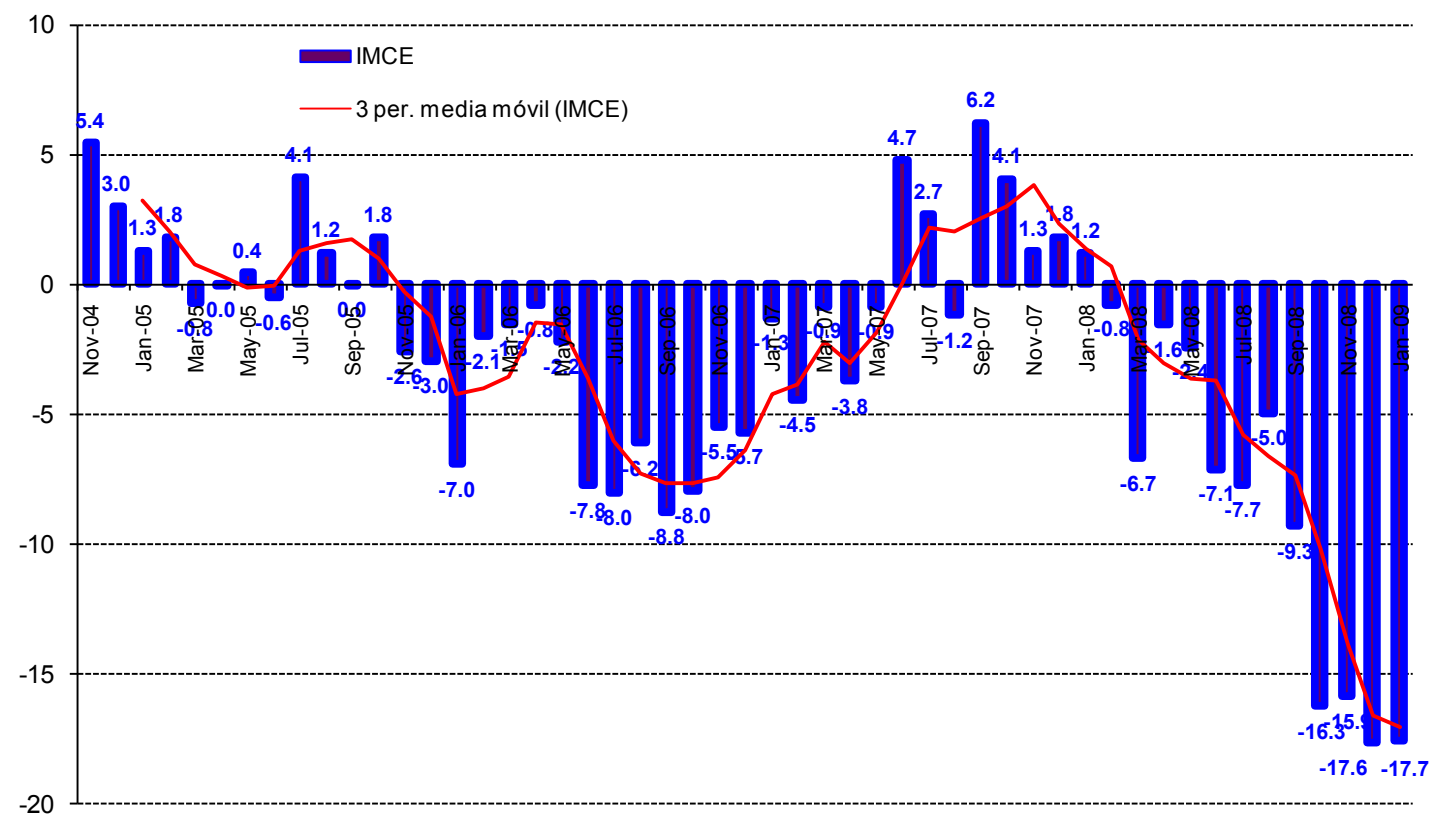
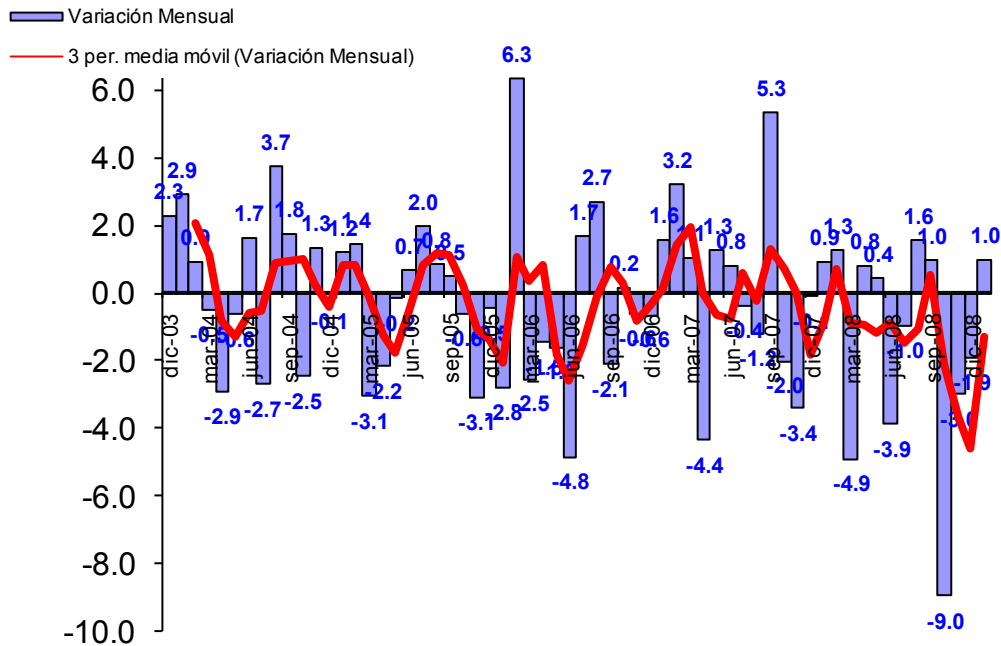


Figura 1d.
Variación del IMCE en 1 Mes y Velocidad medida por su Media Móvil de tres Meses



2 Evolución por Sectores de Actividad

Los indicadores sectoriales se presentan en las figuras 2a y 2b (resultados de las variables individuales en los cuadros 1 al 4). En materia de expectativas sectoriales, todos los sectores presentan expectativas pesimistas siguiendo la tendencia respecto del mes anterior, con la excepción y visión optimista de Minería que presenta un índice de 62.46 puntos.

Figura 2a.
Evolución de los Indicadores Sectoriales

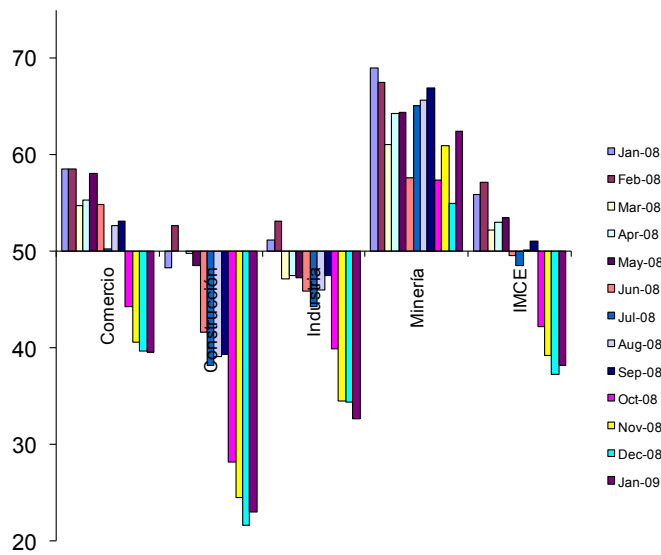
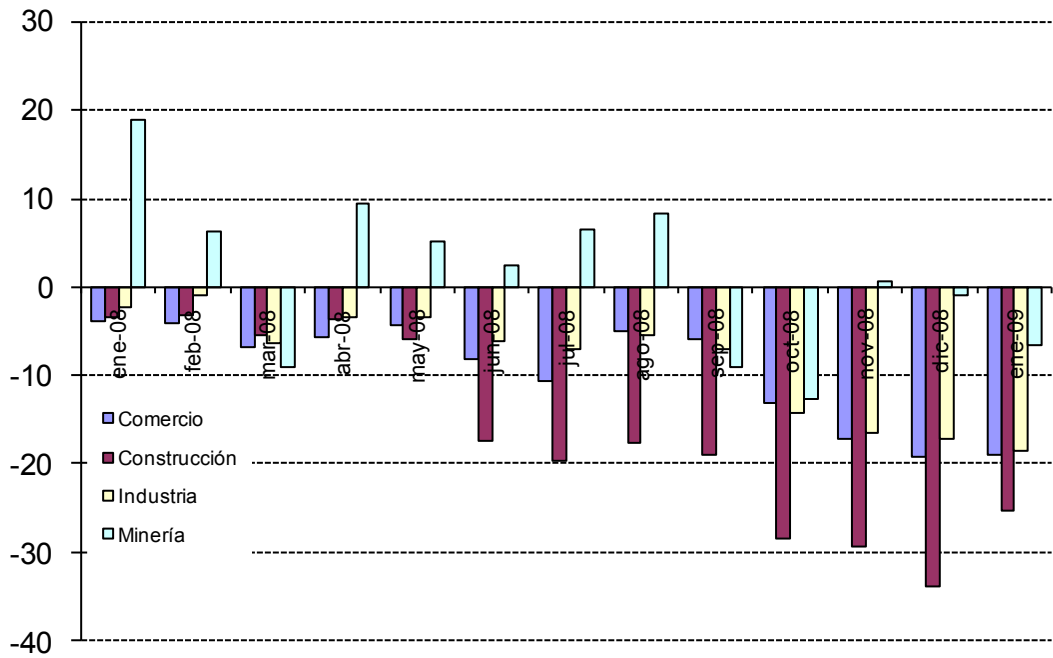


Figura 2b.
Evolución de los Indicadores Sectoriales en 12 Meses



2.1 Comercio

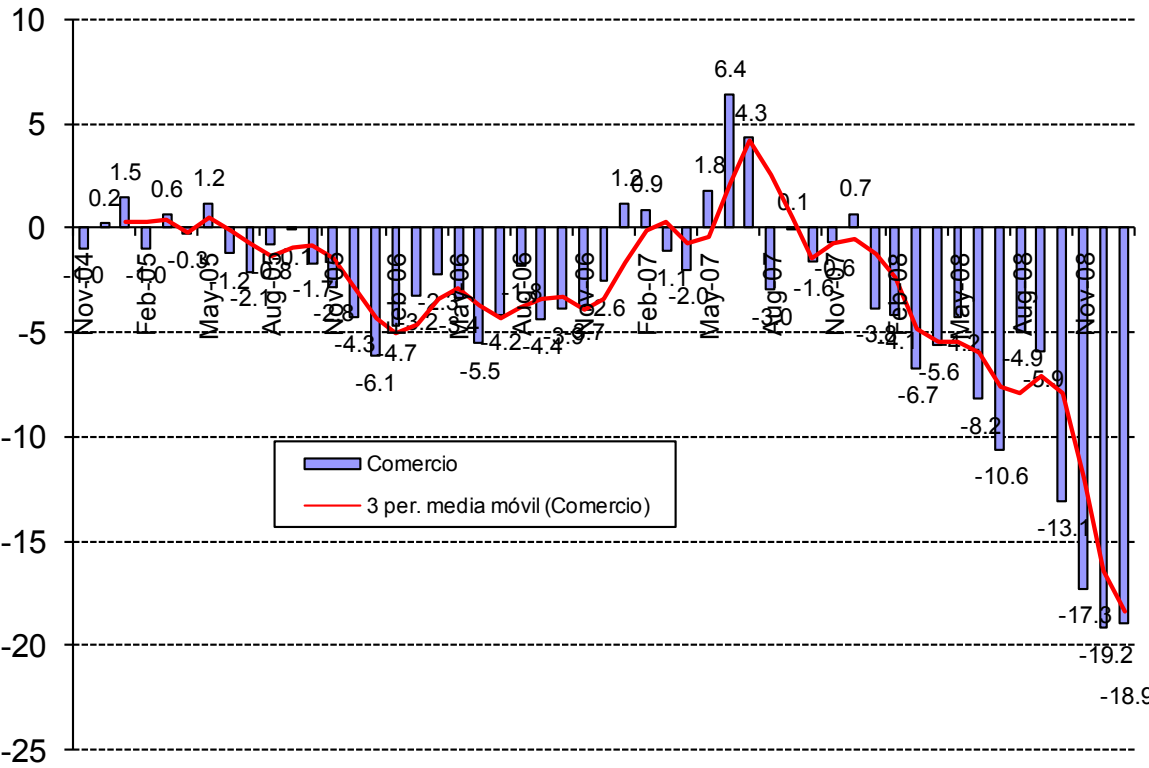
El sector comercio se ubica en un nivel pesimista, estable respecto del mes pasado, pero presentando una baja de 18.9 puntos en su indicador global respecto del año pasado. El indicador de difusión alcanzó 39.6 puntos, lo cual se explica por una alza del sub índice de inventarios y una baja en situación general esperada de la empresa siguiendo la misma dinámica del mes anterior.

Las ventas esperadas siguen pesimistas (-22.5), y las inversiones planeadas se deterioran (-25). Las perspectivas de la situación económica del país se alejan levemente del nivel mínimo alcanzando el mes pasado, llegando ahora a 15.4 puntos. La situación general esperada del negocio mejora 2.3 puntos en el mes mientras la generación de empleo se prevé contractiva al alcanzar un nivel de 34.6 puntos, +3.6 puntos respecto del mes pasado. Los precios esperados de los productos vendidos se contraen y los costos esperados son marginalmente contractivos después de mucho tiempo de alzas esperadas.

Cuadro N°1 Indicador de Difusión Sectorial: Comercio

Pregunta	Comercio													Variación	
	Jan-08	Feb-08	Mar-08	Apr-08	May-08	Jun-08	Jul-08	Aug-08	Sep-08	Oct-08	Nov-08	Dec-08	Jan-09	Mes	12 Meses
Situación Actual															
Inventarios	53.5	51.6	55.2	54.9	52.0	54.1	57.1	57.9	57.9	62.9	67.3	66.3	67.1	0.8	13.6
Demanda	41.1	47.6	56.9	52.8	52.8	46.7	44.4	48.9	50.4	35.5	34.6	39.0	29.1	-10.0	-12.0
Situación General de la Empresa	66.3	65.7	64.5	62.6	65.9	62.6	57.9	57.6	60.2	52.3	52.0	50.8	49.1	-1.6	-17.1
Expectativas															
Precios	59.7	59.3	56.9	66.7	68.3	63.0	68.7	65.1	61.7	63.7	55.9	50.8	45.3	-5.5	-14.4
Costos	71.3	69.4	72.6	77.6	78.2	81.3	82.5	76.6	71.8	69.1	61.4	56.1	48.3	-7.8	-23.0
Empleo	53.1	50.8	55.6	53.3	52.8	50.0	46.4	49.3	51.1	44.5	34.6	31.1	34.6	3.6	-18.5
Inversiones	60.5	61.7	57.7	61.0	59.9	58.1	51.6	58.6	54.1	40.6	36.2	33.3	35.5	2.1	-25.0
Situación Económica Global del País	40.3	33.5	35.1	35.0	33.7	27.6	23.0	30.6	34.2	15.6	14.6	14.0	15.4	1.4	-24.9
Situación General del Negocio	62.8	61.7	54.8	58.1	60.3	56.1	50.0	58.3	57.1	43.4	37.0	34.5	36.8	2.3	-26.0
Ventas	55.4	60.9	55.2	54.1	57.5	52.0	47.6	54.7	59.4	41.0	35.4	30.7	32.9	2.2	-22.5
Situación Financiera Empresa	57.0	55.2	53.2	54.9	54.8	54.1	42.9	50.7	54.1	40.6	37.4	37.1	39.3	2.2	-17.7
Inflación Esperada 12 meses	5.0	5.0	5.0	5.5	5.5	5.7	7.5	8.0	8.0	8.5	8.0	6.0	4.5	-1.5	-0.5
Índice de Difusión Sectorial	58.53	58.60	54.70	55.28	58.07	54.88	50.26	52.64	53.13	44.27	40.55	39.65	39.60	0.0	-18.9

Figura 3. Variación % respecto igual mes del año anterior: Sector Comercio



2.2 Construcción

Este sector es el más pesimista de los sectores encuestados. El indicador sectorial se ubicó en 22.97 puntos, manteniéndose claramente en el área pesimista, cayendo 25.4 puntos respecto del año pasado y subiendo 1.3 puntos respecto del mes pasado. La dinámica del sector medida por la media móvil sigue una clara tendencia a la baja aunque podría presentarse un punto de inflexión.

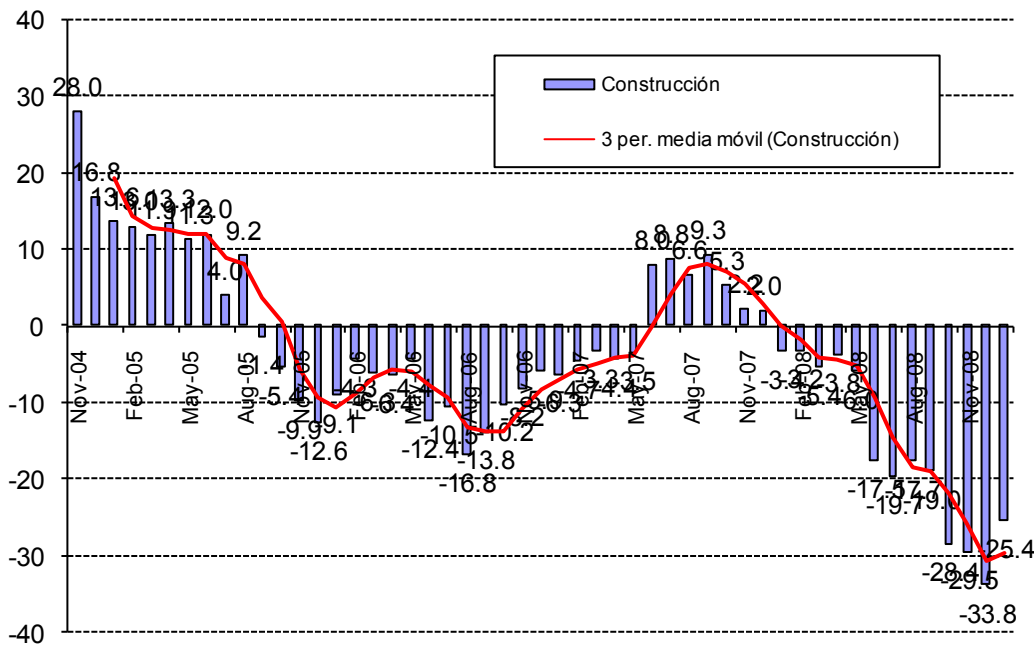
La demanda actual aparece como deprimida (21.5 puntos), así como el nivel de actividad de los últimos tres meses (23.3 puntos), agregando a esto que la situación actual del negocio de la construcción empeora (40.1 puntos).

En términos de expectativas, el indicador de costos de producción se ajusta a la baja alcanzando este mes un sub indicador de 34.3 puntos, cediendo 48.9 puntos respecto del año pasado y bajando 3.8 puntos respecto del mes anterior. Las presiones salariales se contraen (40.1), bajando las presiones salariales en 26.7 puntos respecto del año pasado. La situación financiera de la empresa se mantiene delicada con 28.5 puntos, con una baja de 22.5 puntos respecto del año pasado. El sector espera que la economía presente claros signos de menor actividad, presentándose una baja de 29.5 puntos respecto del año pasado, situando al sub indicador en un nuevo mínimo record de 7.6 puntos, indicando claramente una situación de expectativas sectoriales negativas respecto de la economía chilena.

Cuadro N°2 Indicador de Difusión Sectorial: Construcción

Pregunta	Construcción													Variación	
	Jan-08	Feb-08	Mar-08	Apr-08	May-08	Jun-08	Jul-08	Aug-08	Sep-08	Oct-08	Nov-08	Dec-08	Jan-09	Mes	12 Meses
Situación Actual															
Demanda	46.2	47.3	47.4	46.0	44.9	41.1	34.9	35.9	35.6	25.0	22.3	20.1	21.5	1.4	-24.6
Nivel de Actividad (3 meses)	46.6	51.1	45.9	45.0	44.4	39.6	33.3	34.3	36.6	27.0	24.5	23.7	23.3	-0.5	-23.4
Situación General de la Empresa	60.6	60.1	61.2	57.0	57.1	53.0	49.5	52.5	54.0	45.6	42.6	43.3	40.1	-3.2	-20.5
Expectativas															
Precios	61.1	61.2	61.2	60.5	65.2	71.8	62.4	62.6	58.9	38.7	30.9	25.8	22.7	-3.1	-38.4
Costos	83.2	81.4	85.7	84.0	93.9	93.6	95.2	89.9	81.2	55.9	42.0	38.1	34.3	-3.8	-48.9
Salarios	66.8	69.7	63.3	65.5	65.7	64.4	62.9	62.1	61.9	46.1	41.5	40.7	40.1	-0.6	-26.7
Empleo	50.5	58.0	52.6	53.5	52.0	42.1	41.4	42.4	43.1	31.4	26.6	23.2	24.4	1.2	-26.1
Situación Económica Global del País	37.0	34.6	27.0	34.5	24.7	17.8	17.2	25.3	27.7	13.7	11.7	10.8	7.6	-3.3	-29.5
Situación Financiera Empresa	51.0	51.6	51.0	51.0	49.0	42.1	39.8	40.4	45.5	32.4	33.5	28.9	28.5	-0.4	-22.5
Indice de Difusión Sectorial	48.32	52.66	50.00	49.75	48.48	41.58	38.17	39.14	39.36	28.19	24.47	21.65	22.97	1.3	-25.4

Figura 4. Variación % respecto igual mes del año anterior: Sector Construcción



2.3 Industria Manufacturera

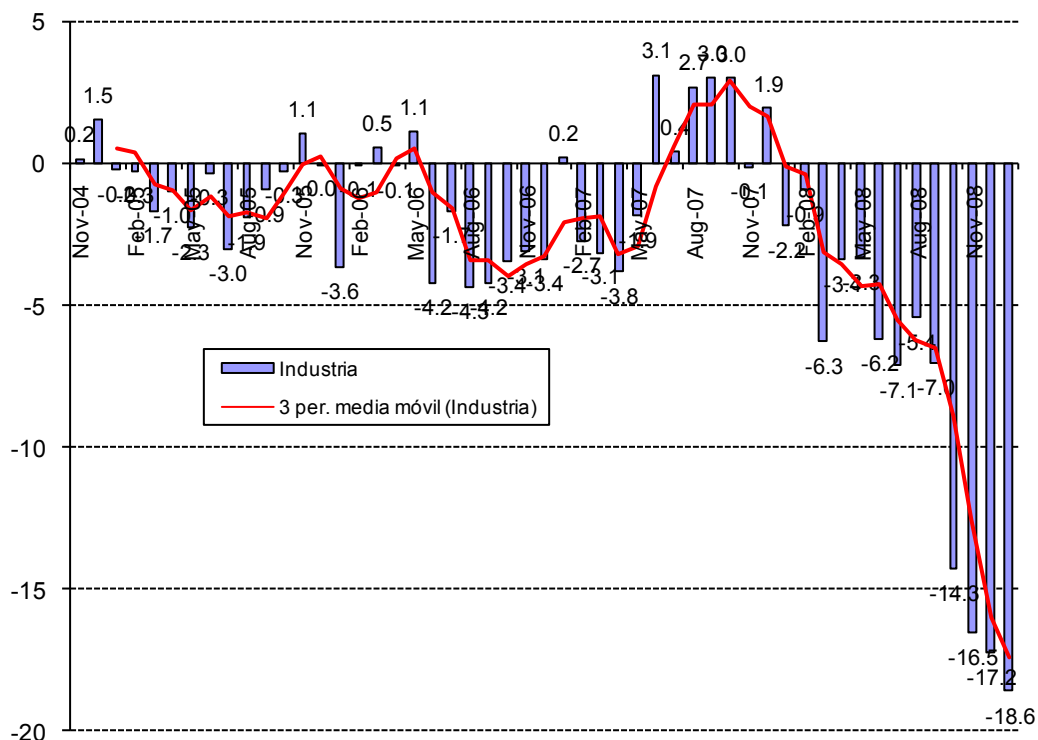
El sector manufacturero presenta un índice para este mes un nivel de 32.6 puntos, inferior en 1.7 puntos respecto al nivel observado en la encuesta del mes pasado e inferior en 18.6 puntos respecto del año pasado. Este índice sectorial se consolida en el espectro pesimista sobre el desarrollo económico sectorial. La producción actual se presenta contractiva (34.6) mientras el nivel del sub índice de inventarios crece manteniéndose en niveles excesivos con 65.7 puntos. La demanda actual sigue en contracción alcanzando un mínimo histórico de solo 24.5 puntos.

La producción esperada se posiciona en el nivel de pesimismo (39). Las presiones salariales están marginalmente al alza (53.6) mientras que los precios de sus productos disminuirían (37.4). Los costos de producción se espera bajen con 39 puntos siguiendo la tendencia a la baja respecto del mes y del año pasado (-6.3 y -42.2 puntos, respectivamente). La generación de empleo sectorial se presenta históricamente pesimista con 30.5 puntos. La situación económica del país se ve muy negativa con 14 puntos, alineando las expectativas pesimistas respecto de lo que le ocurrirá al sector en los próximos meses (33.8). Los encuestados se posicionan en un nivel de inflación esperada de 4.5% (mediana), inferior en 1.5 puntos porcentuales respecto del mes pasado.

Cuadro N°3 Indicador de Difusión Sectorial: Industria Manufacturera

Pregunta	Industria Manufacturera													Variación	
	Jan-08	Feb-08	Mar-08	Apr-08	May-08	Jun-08	Jul-08	Aug-08	Sep-08	Oct-08	Nov-08	Dec-08	Jan-09	Mes	12 Meses
Situación Actual															
Producción	49.5	50.0	52.4	54.3	48.2	45.1	47.1	50.9	48.4	45.7	43.2	41.4	34.6	-6.7	-14.9
Inventarios	53.1	50.8	52.4	52.4	53.4	55.1	57.5	57.3	57.8	62.4	64.7	64.5	65.7	1.2	12.6
Demanda	48.6	49.0	43.5	43.8	44.5	41.0	38.9	40.5	38.7	34.2	28.3	29.2	24.5	-4.8	-24.1
Uso de Capacidad	74.2	74.2	76.2	75.1	73.8	72.4	71.9	72.5	71.8	73.0	71.8	71.0	69.1	-1.9	-5.1
Situación General de la Empresa	54.7	53.8	49.5	51.4	50.0	45.6	47.8	50.2	50.0	45.7	43.5	41.6	40.9	-0.7	-13.8
Expectativas															
Producción	58.0	61.1	50.5	51.0	50.7	51.7	51.2	55.0	61.8	48.1	39.9	38.3	39.0	0.7	-19.0
Precios	64.6	66.3	62.0	66.0	67.6	69.2	69.5	69.2	65.3	56.0	48.1	43.0	37.4	-5.6	-27.2
Salarios	69.2	64.3	64.8	64.4	64.6	66.0	67.5	66.2	66.4	62.4	60.9	60.5	53.6	-6.9	-15.7
Costos	81.2	80.4	85.9	84.4	87.2	86.7	89.2	86.2	76.2	66.0	54.6	45.3	39.0	-6.3	-42.2
Empleo	49.8	44.2	38.0	41.6	42.7	43.2	40.4	43.8	48.2	39.7	34.8	32.9	30.5	-2.4	-19.3
Inversiones	62.0	61.8	57.9	59.8	59.1	57.0	54.6	55.4	56.7	45.2	40.3	38.3	38.7	0.4	-23.2
Situación Económica Global del País	41.1	32.3	31.6	33.3	30.6	32.5	19.7	29.5	34.2	15.3	11.6	13.6	14.0	0.5	-27.1
Situación General del Negocio	59.4	57.5	49.3	53.3	55.5	55.6	50.5	55.2	57.3	41.1	37.2	38.1	33.8	-4.3	-25.6
Inflación Esperada 12 meses	5.0	5.0	5.0	5.5	5.5	6.0	8.0	8.0	8.0	8.0	7.5	6.0	4.5	-1.5	-0.5
Índice de Difusión Sectorial	51.17	53.10	47.21	47.45	47.26	45.87	44.23	46.05	47.56	39.95	34.46	34.35	32.60	-1.7	-18.6

Figura 5. Variación % respecto igual mes del año anterior: Sector Industrial



2.3.1 Análisis Uso de Capacidad Instalada de la Industria Manufacturera

El uso de capacidad instalada es un indicador importante al momento de evaluar la capacidad de respuesta del sector frente a shocks de demanda, de manera que se puede determinar la capacidad ociosa existente y, por ende, las posibilidades de alzas de precios y disminución de empleo y producción que las empresas puedan implementar como manera de manejar eficientemente su stock de inventarios.

El uso de la capacidad instalada del sector disminuyó 1.9 puntos respecto del mes pasado mientras que controlando por estacionalidad el uso cayó en 5.1 puntos porcentuales (variación respecto del año pasado), alcanzando actualmente un uso promedio mínimo histórico de 69.1% con una mediana de 75% y moda de 80%. Al efectuar un análisis estadístico por decil de la capacidad instalada, se observa que el 10% de las firmas tiene menos del 40% de su capacidad instalada ociosa y que el 10% superior tiene más de un 95% de uso, al igual que el mes anterior.

Figura 6a. Histograma Uso de Capacidad Instalada

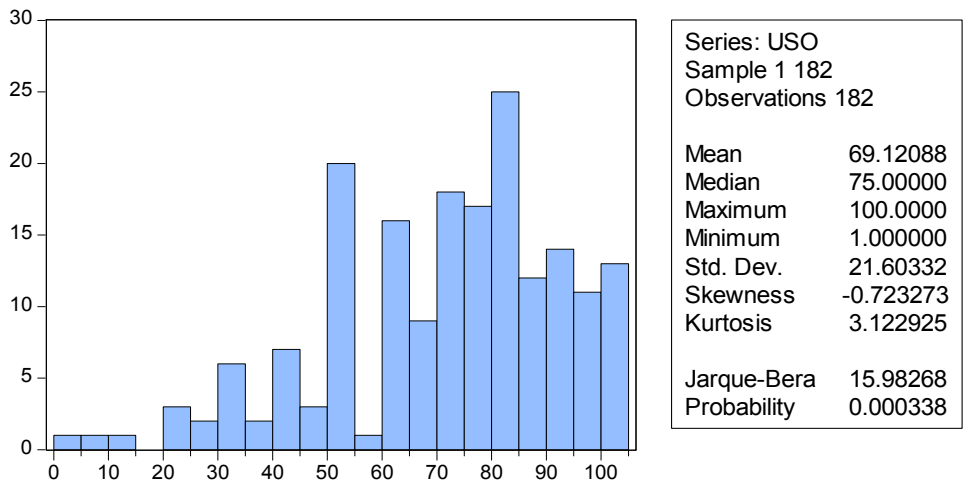
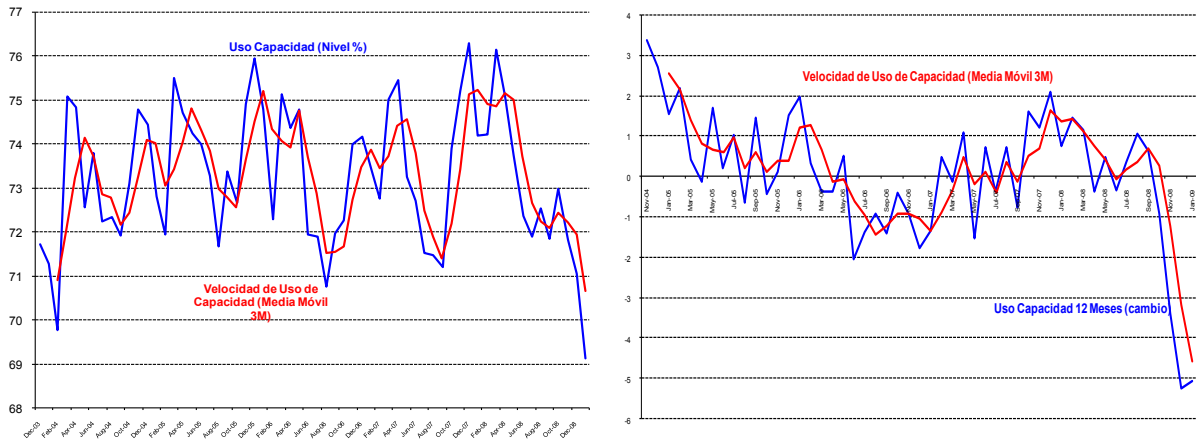


Figura 6b. Uso de Capacidad Instalada y Promedio Móvil (3 Meses) y Uso de Capacidad Instalada y Promedio Móvil (variación 12 Meses)



2.4 Minería

Para el sector minero la evolución del sub índice de producción de cobre ha presentado un nivel alto de volatilidad, lo cual se traduce en un incremento en la dispersión del indicador IMCE. Este mes los encuestados piensan que el precio de sus productos tenderán a disminuir, presentando un subíndice de 45.1 puntos.

El sub índice de producción actual alcanzó un nivel de 20.4 puntos, disminuyendo 56.8 puntos respecto del mes pasado y disminuyendo 1.1 puntos respecto del año pasado. Por su parte el sub índice de inventarios presentó un índice de 50 que se entiende como volumen de inventarios adecuado, lo cual es la tónica de manejo eficiente de inventarios sectorial. El índice de demanda que enfrentó el sector presentó un nivel neutral con 50 puntos, bajando 13.1 puntos respecto del año pasado y 15.6 puntos respecto al mes pasado. La situación general de la empresa es muy buena con un índice de 80.9 puntos, aunque inferior en 13.8 puntos respecto del año pasado. El sector sigue trabajando a un alto nivel de uso de capacidad instalada con 95.1%.

En la sub sección de expectativas, observamos que la producción esperada para los próximos meses presenta un indicador expansivo con 87.4 puntos, superior al mes pasado en 37 puntos. La expectativa de costos de insumos presenta un índice de 6.7 puntos con una fuerte baja de -61.3 puntos respecto del año pasado. La dinámica de las expectativas que espera el sector para la economía Chilena se presenta en un nivel casi neutral con un indicador de 47.3 puntos alejándose de la situación pesimista del mes anterior.

Cuadro N°4 Indicador de Difusión Sectorial: Minería

Pregunta	Minería													Variación	
	Jan-08	Feb-08	Mar-08	Apr-08	May-08	Jun-08	Jul-08	Aug-08	Sep-08	Oct-08	Nov-08	Dec-08	Jan-09	Mes	12 Meses
Situación Actual															
Producción	21.6	84.7	80.4	28.0	79.4	92.9	78.0	81.3	86.1	77.1	33.2	77.2	20.4	-56.8	-1.1
Inventarios	51.0	51.0	49.2	50.2	50.3	50.2	49.2	49.1	47.4	50.4	50.4	51.0	50.0	-1.0	-1.0
Demanda	63.1	60.5	51.9	61.7	66.0	66.2	68.4	65.8	60.4	52.2	62.1	65.6	50.0	-15.6	-13.1
Uso de Capacidad	95.9	94.4	95.3	92.2	95.9	95.7	95.9	94.0	95.2	94.6	94.5	95.3	95.1	-0.2	-0.9
Situación General de la Empresa	94.7	94.3	89.1	66.2	93.7	90.4	97.3	93.9	83.9	83.8	81.4	78.0	80.9	2.9	-13.8
Expectativas															
Producción	95.0	93.1	80.4	81.4	77.5	56.7	76.2	80.3	87.9	70.2	71.3	50.4	87.4	37.0	-7.6
Precios	58.0	49.6	43.8	51.9	45.0	48.8	49.3	46.2	44.4	42.3	41.0	42.3	45.1	2.8	-12.8
Costos	68.1	67.4	65.0	69.2	62.8	73.5	65.0	65.4	63.2	47.7	5.6	7.4	6.7	-0.7	-61.3
Salarios	81.6	81.3	83.7	80.6	79.7	77.9	82.7	89.8	79.7	80.3	78.7	78.7	82.0	3.3	0.5
Empleo	60.0	67.0	67.5	58.2	53.7	60.2	67.4	55.2	67.9	61.0	50.0	49.0	48.2	-0.8	-11.8
Inversiones	99.5	99.4	99.4	99.0	98.9	95.7	98.8	98.9	98.9	95.8	81.6	85.2	87.6	2.4	-12.0
Situación General de la Empresa	70.1	65.9	59.3	80.4	53.6	54.2	57.3	59.0	55.4	50.8	40.9	41.9	56.6	14.7	-13.5
Situación Económica Global del País	59.3	51.5	51.5	49.5	41.6	44.6	48.0	49.8	48.9	47.6	43.5	34.1	47.3	13.2	-12.1
Índice de Difusión Sectorial	69.02	67.54	61.05	64.29	64.41	57.58	65.13	65.68	66.96	57.34	61.00	54.99	62.46	7.5	-6.6

Figura 7. Variación % respecto igual mes del año anterior: Sector Minería

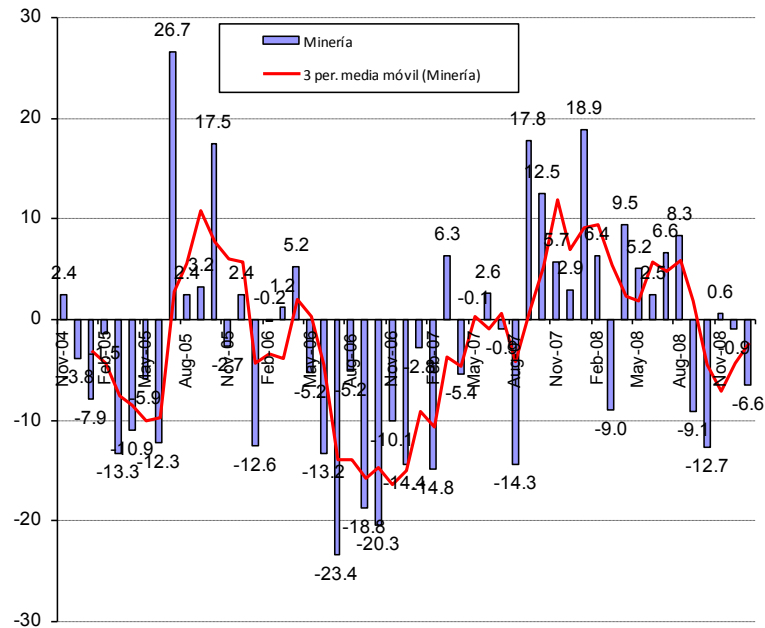
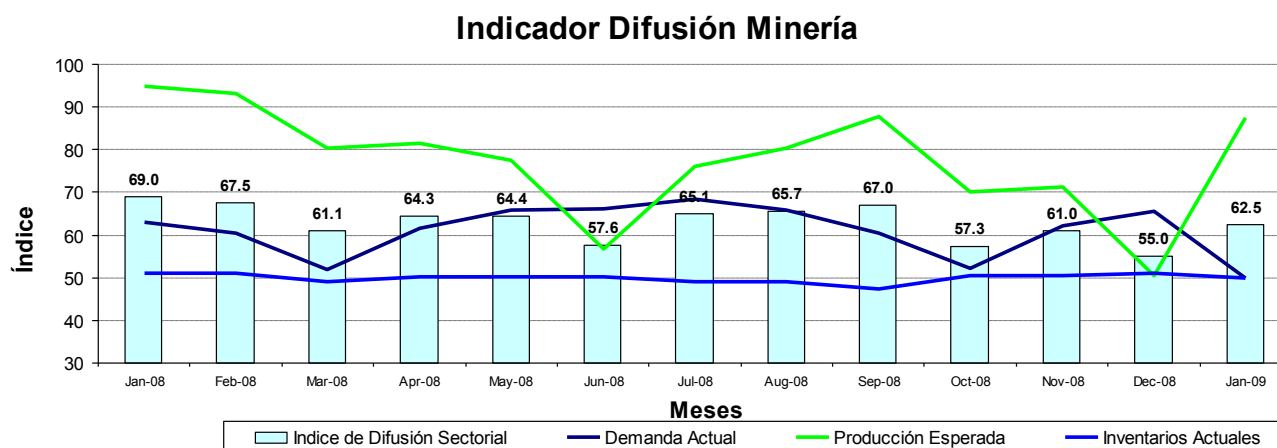


Figura 8. Indicador Difusión del Sector Minería



3 Análisis por Variables Individuales

Los índices que presentan alzas respecto al mes pasado fueron: inventarios (+0.3), producción o ventas esperadas (+13.3), empleo (+0.4), inversiones (+1.6), situación esperada de la empresa (+2.9), y situación esperada del país (+2.9). Por otra parte, entre los índices que presentan caídas se encuentran producción actual (-31.8), demanda actual (-7.2), uso de capacidad (-1.1%), situación actual de la empresa (-0.6), precios de venta (-2.8), salarios (-1.4), costos de insumos (-4.7) y la inflación esperada (-1.5%). A nivel anual los ajustes mas fuertes se presentan en los menores costos (-43.9), precios de ventas (-23.2) y situación esperada del país (-23.4) y de la empresa (-20.4).

Cuadro N°5. Indicadores de Confianza Sectorial: Variables Individuales

Indicador	Ene 09	Dic 08	Ene 08	Cambio Mes Anterior	Cambio en 12 Meses
Producción Actual	27.5	59.3	35.5	-31.8	-8.0
Demanda	31.3	38.5	49.7	-7.2	-18.5
Inventarios	60.9	60.6	52.5	0.3	8.4
Uso de Capacidad	82.1	83.2	85.1	-1.1	-3.0
Situación Actual Empresa	52.8	53.4	69.1	-0.6	-16.3
Producción o Ventas Esperada	53.1	39.8	69.5	13.3	-16.4
Precios Venta	37.6	40.5	60.8	-2.8	-23.2
Salarios	58.6	60.0	72.6	-1.4	-14.0
Empleo	34.4	34.0	53.3	0.4	-18.9
Costos Insumos	32.1	36.7	75.9	-4.7	-43.9
Inversiones	53.9	52.3	74.0	1.6	-20.1
Situación Esperada Empresa	39.0	36.1	59.4	2.9	-20.4
Situación Esperada País	21.1	18.1	44.4	2.9	-23.4
Inflación Esperada 12 meses	4.50	6.00	5.0	-1.5	-0.5

Figura 9. Indicadores Sectoriales por Concepto: Nivel Actual

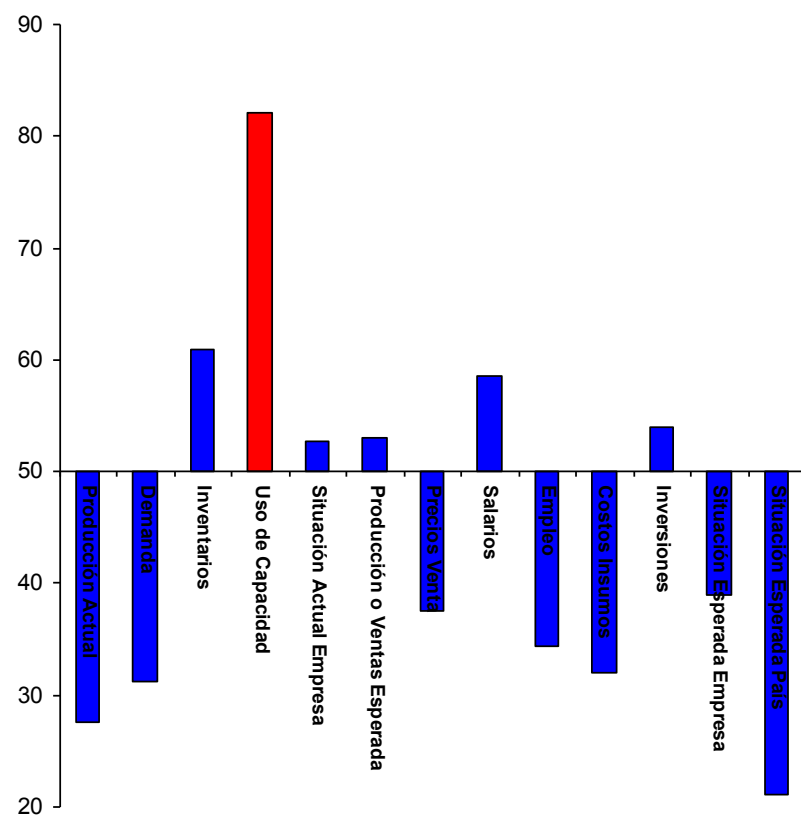


Figura 10. Indicadores Sectoriales por Concepto: Comparación Mes Año Anterior

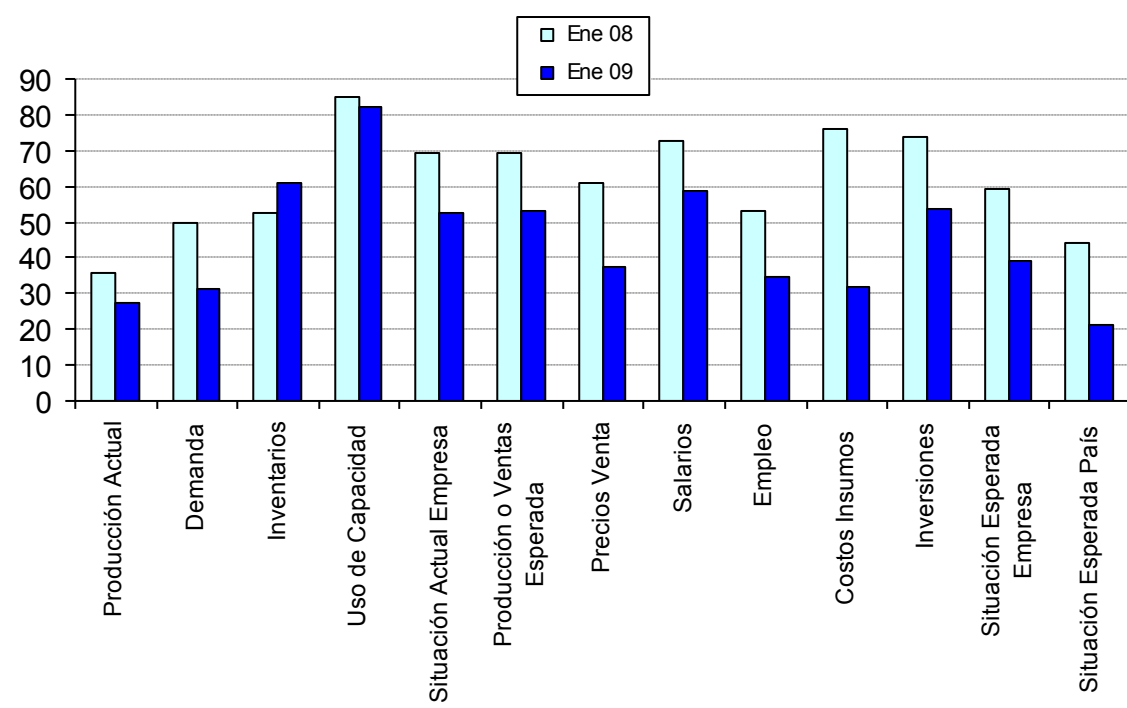
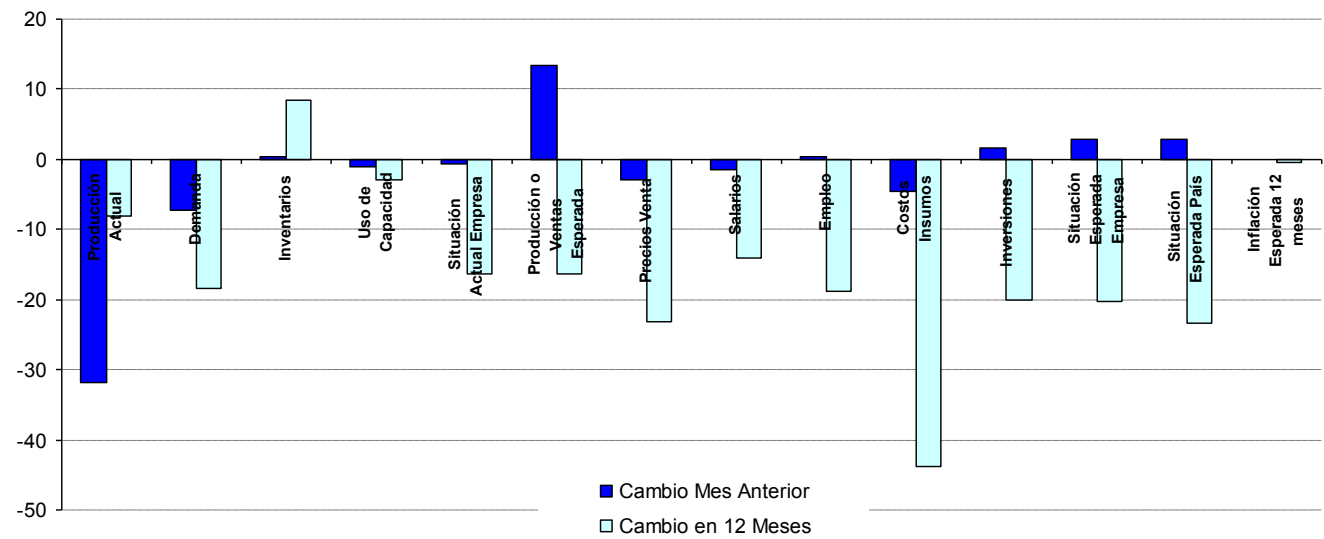


Figura 11. Indicadores Sectoriales por Concepto: Cambio en 12 Meses



3.1 Expectativas de Situación Económica Chilena y Empresarial

Analizando la dinámica de los sub índices agregados para la situación esperada de la economía versus la situación esperada para las empresas, podemos ver una alta correlación, visualizándose una dinámica a veces muy similar entre ambos índices (ver Figura 12ª y 12b).

Las expectativas de la empresa se presentan pesimistas alcanzando 39 puntos promedio. Correlacionado con esta tendencia, la situación económica del país esperada se mantiene en un nivel extremadamente pesimista alcanzando este mes 21.1 puntos, repuntando respecto del peor rango pesimista alcanzado el mes pasado. Eso si que si excluimos al sector Minería, las perspectivas económicas han alcanzado su mínimo histórico y siguen muy pesimistas (ver 12.b) alcanzando un nivel de 12.3 puntos versus los 21.1 puntos que alcanza el indicador a nivel agregado (incluyendo Minería). Dada la correlación existente entre las perspectivas económicas y los volúmenes de inversión de parte de las empresas es posible que esta variable se vea afectada negativamente en los meses siguientes, dejando de lado eso si al sector minería que sigue su propia dinámica (ver Figura 13).

Figura 12a. Índice Expectativas de Economía Chilena y Situación Esperada de la Empresa

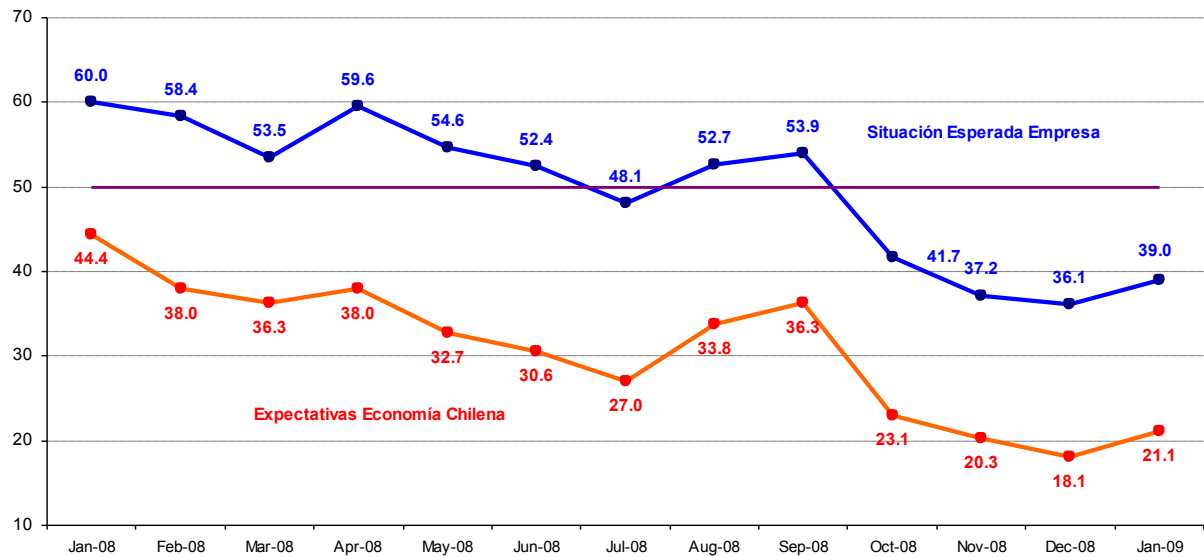


Figura 12b. Índice Expectativas de Economía Chilena Agregada y Excluyendo Minería

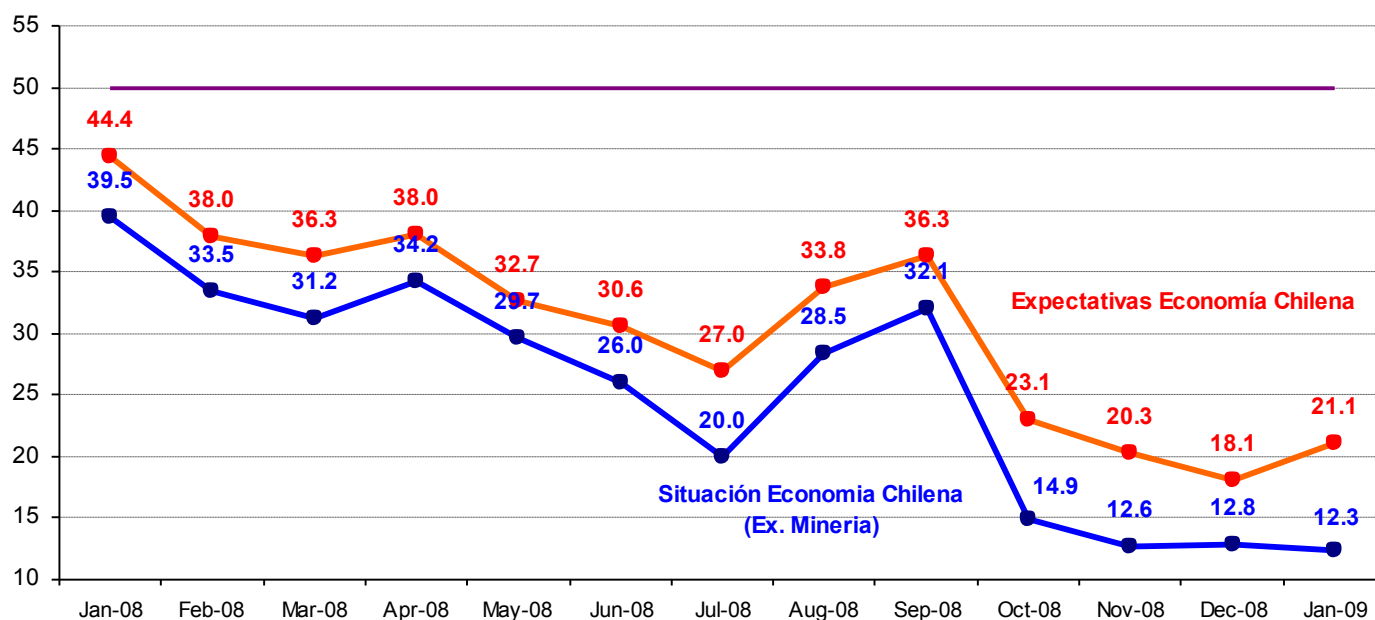
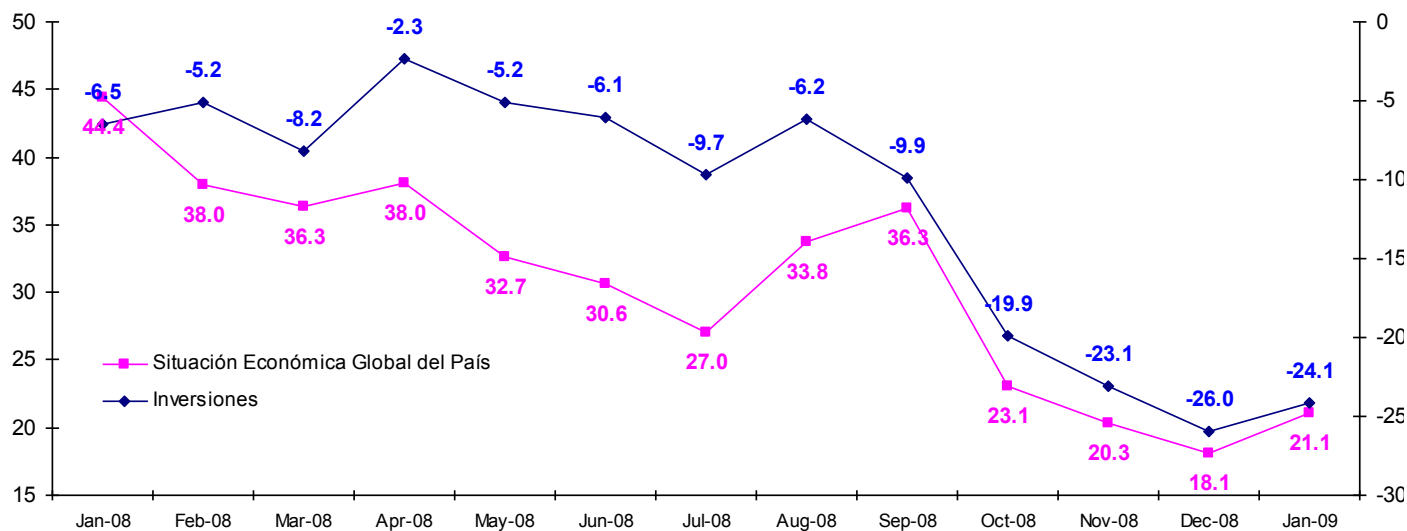
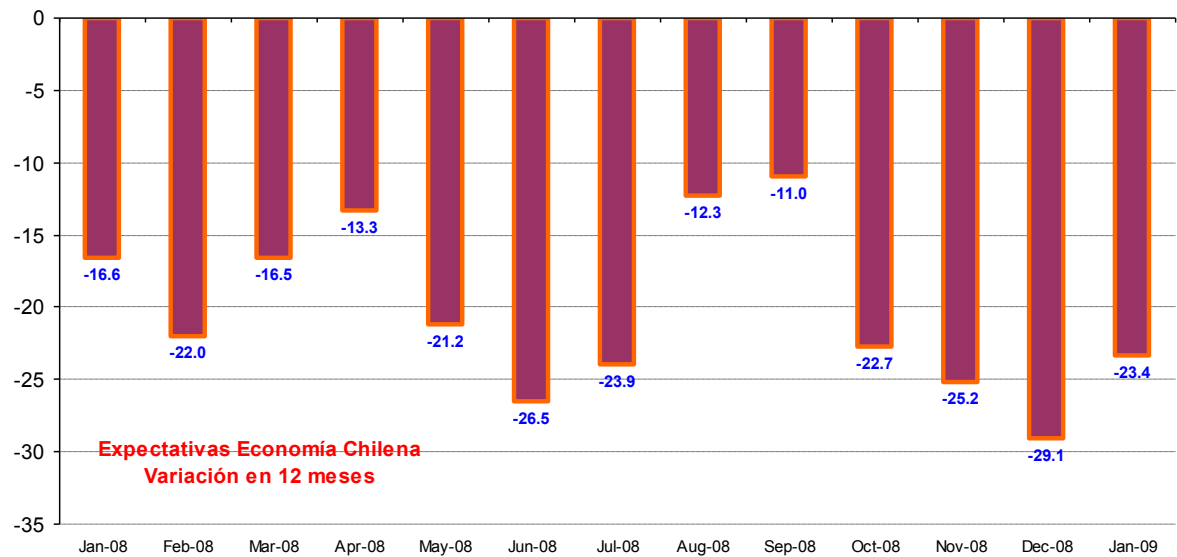


Figura 13. Índice Expectativas de Economía Chilena e Inversión Planeada (Cambio 12 meses)



Analizando la evolución de las perspectivas económicas del país en tasas de variación en 12 meses (Figura 14), vemos el ajuste de las expectativas con una baja del índice de 23.4 puntos respecto de igual mes del año pasado que ha llevado a este sub indicador a alcanzar un nivel de pesimismo de 21.1 puntos.

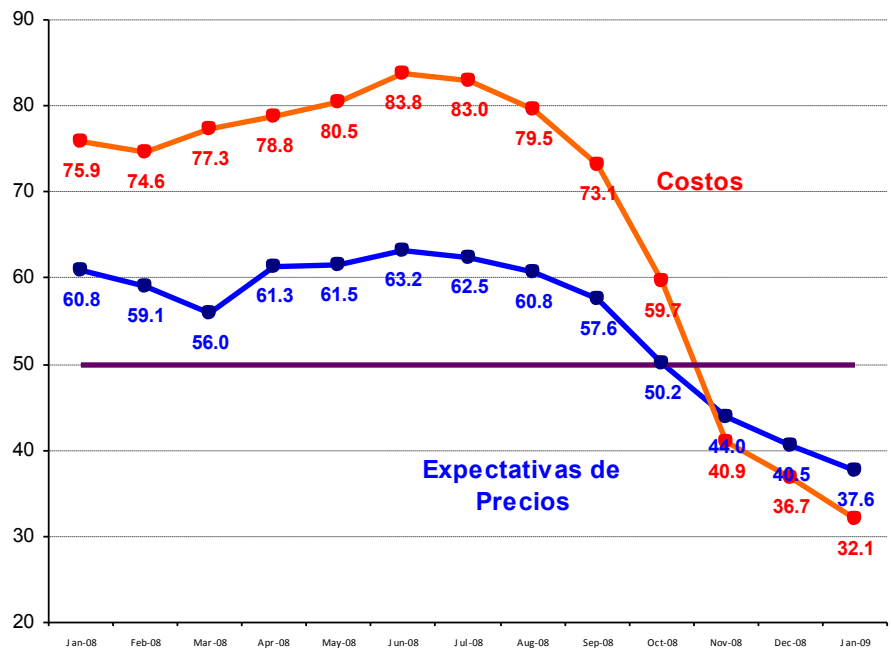
Figura 14. Evolución Índice Expectativas de Economía Chilena (Variación en 12 Meses)



3.2 Encuesta de Costos e Inflación Esperada

Como una forma de evaluar la dinámica de la inflación esperada, la Figura 15 puede ser utilizada para monitorear estas presiones inflacionarias y para correlacionarlas con la pregunta de costos. Se observa una correlación positiva de ambos índices, sin embargo la diferencia permanente de nivel entre el sub índice de costos y el de precios que se observaba históricamente se desvanece en noviembre del 2008 cuando ambos indicadores alcanzaron niveles muy similares. Durante este mes los sub índices de costos y precios se ubican en 32.1 y 37.6 respectivamente, ambos en la región de disminución. La observación de este mes muestra menores presiones de costos que el mes pasado, siguiendo la dinámica de desinflación observada los meses previos. Respecto del índice de precios de ventas las presiones al alza siguen ausentes alcanzándose un índice de 37.6 puntos.

Figura 15. Índice de Precios y Costos Esperados

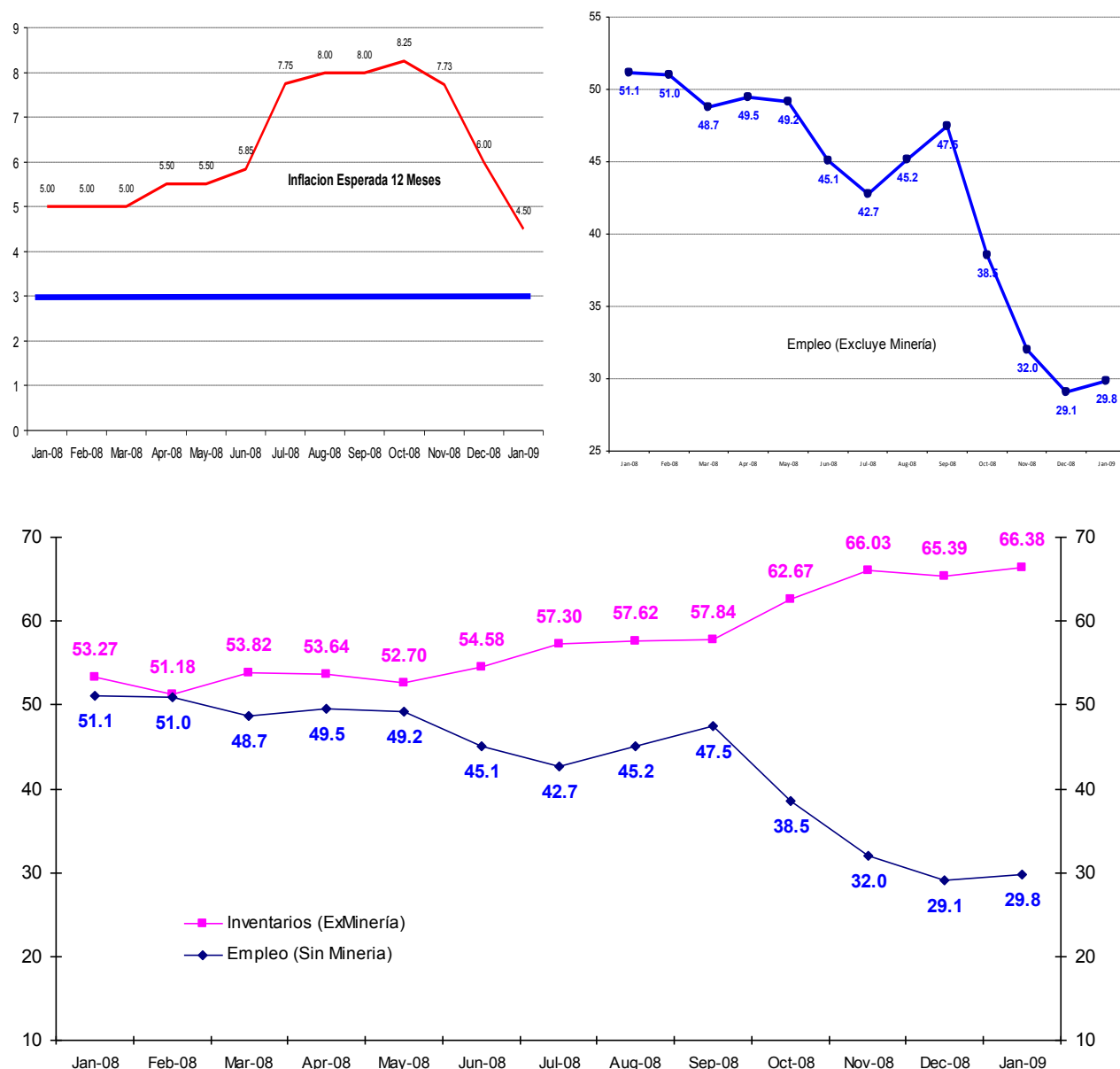


Inflación Esperada y Empleo

Respecto de la pregunta correspondiente a las *expectativas de inflación para los próximos 12 meses*, de los resultados de la encuesta se observa cierta homogeneidad en la distribución estadística sin evidenciarse una diferencia sustantiva entre sectores. La distribución se estaría moviendo claramente hacia valores inflacionarios inferiores.

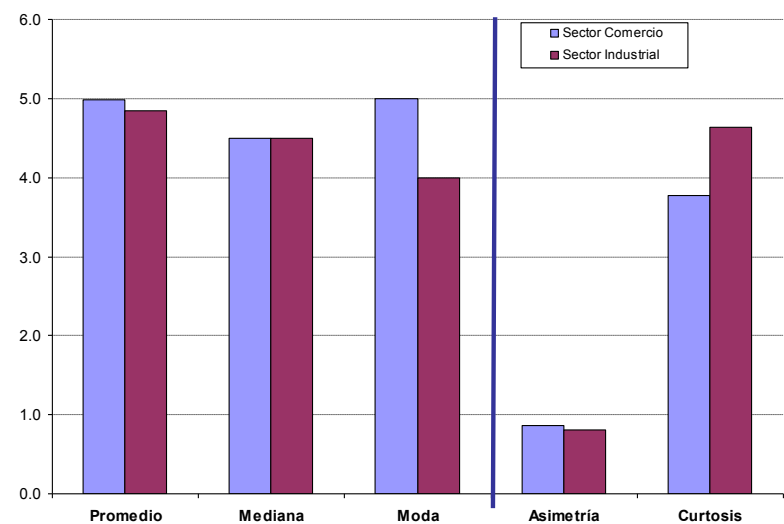
Las expectativas de inflación promedio para los 12 meses próximos para el sector Comercio y para la Industria es de 4.92%, disminuyendo para ambos sectores respecto del mes pasado. La mediana de la inflación se ubica en 4.5% para ambos sectores (Figura 16a y 16b y cuadro 6).

Figura 16a. Inflación Esperada en 12 meses (Comercio e Industria), Generación de Empleo (Excluyendo Minería) e Inventarios



Si finalmente observamos las Figura 16.a derecha e inferior, podemos ver por otra parte que la generación de empleo sectorial va a la baja, lo cual se manifiesta en un indicador promedio de 29.8 puntos (sin Minería). Claramente las expectativas hablan de una generación de empleo baja para los próximos meses. Por otra parte la acumulación de inventarios por sobre lo deseado refuerza la idea de una baja del empleo, tal como se puede observar del efecto tijera (“uno sube y el otro baja”) de la relación entre inventarios y empleo.

Figura 16b. Estadísticos de la Inflación Esperada en 12 meses Sectoriales



Cuadro N°6. Análisis estadístico de la Inflación Esperada

Inflación Esperada 12 meses		
Estadístico	Sector	
	Comercio	Industrial
Promedio	4.98	4.85
Mediana	4.50	4.50
Moda	5.00	4.00
Asimetría	0.87	0.81
Curtosis	3.77	4.64

Muestra

Este mes la muestra alcanzó a 392 encuestados lo que corresponde al 64.3% de la muestra referencial.

Cuadro N°7 Base Muestral

Población			
Sector	BCCh	Encuestadas	%
Comercio	200	117	58.5%
Construcción	100	86	86.0%
Industria	300	182	60.7%
Minería	10	7	70.0%
Totales	610	392	64.3%