

Indicador Mensual de Confianza Empresarial | IMCE

Informe Diciembre 2009



Resumen Ejecutivo

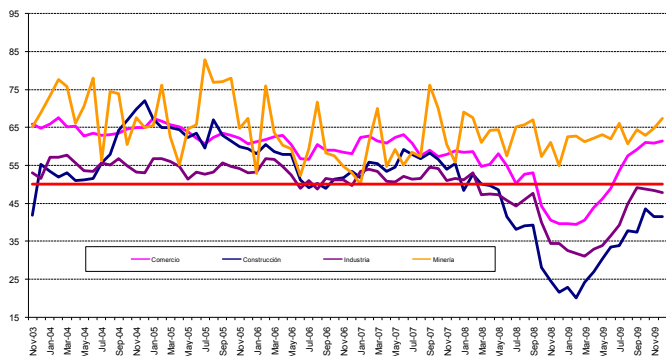
El Indicador Mensual de Confianza Empresarial (IMCE) alcanzó este mes un nivel de 53.76 puntos, subiendo 0.37 puntos respecto del mes pasado mientras sube 16.52 puntos respecto al año anterior, ubicando nuevamente a las expectativas empresariales en un nivel ligeramente optimista. En frecuencia anual todos los sectores mejoran: Comercio (+21.8), Construcción (+19.85), Industria (+13.45), y Minería (+12.29).

Las presiones de costos siguen al alza, sin embargo no se perciben presiones de precios asociadas a estos mayores costos de insumos. La situación esperada de la empresa sigue mejorando alineado con las expectativas de la economía chilena. El empleo proyectado se presenta como levemente expansivo, pero con menos fuerza que el mes anterior), y se percibe un leve incremento no deseado de los inventarios. El uso de la capacidad instalada industrial mejora en frecuencia anual alcanzando un 72.1% de uso, pero levemente inferior al mes anterior.

La inflación esperada permanece constante en donde tanto Comercio como Industria presentan una mediana del 2.5%.

La situación esperada de la economía Chilena se consolida definitivamente en el rango optimista. El sub indicador llegó a los 79.3 puntos (78.8 el mes anterior), y si se excluye el sector Minería este indicador llega a 74 puntos (72.3 mes anterior).

	Comercio	Construcción	Industria	Minería	IMCE
Nov-03	65.92	41.91	53.01	65.08	56.50
Dec-03	64.73	55.28	51.50	68.79	58.80
Jan-04	65.83	53.49	57.05	73.42	61.70
Feb-04	67.52	51.88	57.10	77.64	62.64
Mar-04	65.06	53.03	57.77	75.84	62.15
Apr-04	65.42	51.02	55.72	66.00	59.24
May-04	62.66	51.10	53.61	70.46	58.61
Jun-04	63.47	51.59	53.48	77.90	60.26
Jul-04	62.84	55.63	55.62	56.21	57.55
Aug-04	63.11	57.87	55.07	74.47	61.28
Sep-04	63.50	64.29	56.68	73.84	63.04
Oct-04	64.51	66.87	54.92	60.43	60.58
Nov-04	64.94	69.87	53.17	67.49	61.92
Dec-04	64.94	72.06	53.03	64.98	61.80
Jan-05	67.31	67.13	56.81	65.48	63.00
Feb-05	66.55	64.90	56.84	76.18	64.43
Mar-05	65.71	64.96	56.09	62.52	61.37
Apr-05	65.15	64.32	54.74	55.05	59.19
May-05	63.85	62.39	51.33	64.55	59.02
Jun-05	62.24	63.54	53.14	65.62	59.71
Jul-05	60.75	59.60	52.61	82.88	61.66
Aug-05	62.33	67.04	53.14	76.88	62.50
Sep-05	63.40	62.84	55.73	77.04	63.00
Oct-05	62.85	61.47	54.65	77.95	62.37
Nov-05	62.16	60.00	54.23	64.82	59.29
Dec-05	60.68	59.43	53.00	67.39	58.84
Jan-06	61.18	58.01	53.17	52.88	56.03
Feb-06	61.85	60.56	56.78	75.96	62.37
Mar-06	62.50	58.71	56.64	63.72	59.84
Apr-06	62.90	57.87	54.65	60.23	58.38
May-06	60.49	57.96	52.44	59.32	56.79
Jun-06	56.69	51.13	48.92	52.39	51.94
Jul-06	56.55	49.12	50.95	59.46	53.63
Aug-06	60.56	50.21	48.79	71.70	56.35
Sep-06	59.02	49.01	51.54	58.27	54.23
Oct-06	58.95	51.30	51.23	57.60	54.39
Nov-06	58.44	51.75	51.12	54.76	53.77
Dec-06	58.11	53.50	49.64	52.99	53.12
Jan-07	62.35	51.70	53.36	50.08	54.70
Feb-07	62.74	55.88	54.05	61.16	57.92
Mar-07	61.40	55.45	53.50	70.02	58.97
Apr-07	60.90	53.50	50.84	54.79	54.62
May-07	62.31	54.46	50.58	59.24	55.89
Jun-07	63.08	59.11	52.04	55.03	56.69
Jul-07	60.87	57.88	51.37	58.53	56.32
Aug-07	57.58	56.84	51.48	57.38	55.12
Sep-07	59.07	58.33	54.57	76.06	60.45
Oct-07	57.36	56.60	54.23	70.05	58.44
Nov-07	57.81	53.96	50.98	60.43	55.04
Dec-07	58.81	55.47	51.58	55.92	54.94
Jan-08	58.53	48.32	51.17	69.02	55.87
Feb-08	58.60	52.66	53.10	67.54	57.13
Mar-08	54.70	50.00	47.21	61.05	52.23
Apr-08	55.28	49.75	47.45	64.29	53.03
May-08	58.07	48.48	47.26	64.41	53.45
Jun-08	54.88	41.58	45.87	57.58	49.56
Jul-08	50.26	38.17	44.23	65.13	48.58
Aug-08	52.64	39.14	46.05	65.68	50.14
Sep-08	53.13	39.36	47.56	66.96	51.11
Oct-08	44.27	28.19	39.95	57.34	42.15
Nov-08	40.55	24.47	34.46	61.00	39.16
Dec-08	39.65	21.65	34.35	54.99	37.24
Jan-09	39.60	22.97	32.60	62.46	38.22
Feb-09	39.41	20.05	31.88	62.66	37.41
Mar-09	40.51	24.20	31.06	61.22	37.87
Apr-09	44.01	27.02	32.89	62.16	40.14
May-09	46.10	30.32	33.95	63.13	41.85
Jun-09	48.97	33.50	36.52	62.00	43.91
Jul-09	53.56	33.95	39.25	65.99	46.93
Aug-09	57.56	37.78	44.84	60.84	49.73
Sep-09	59.19	37.36	49.20	64.44	52.41
Oct-09	60.98	43.62	48.82	62.93	53.59
Nov-09	60.90	41.49	48.47	64.71	53.38
Dec-09	61.45	41.49	47.79	67.29	53.76



1 Evolución del IMCE

El Indicador Mensual de Confianza Empresarial presentó un nivel de 53.76 puntos, subiendo 0.37 puntos respecto al mes anterior (figuras 1a-1d) y 16.52 puntos respecto a igual mes del año pasado. Este indicador agregado se consolida levemente por sobre el umbral neutral de 50 puntos indicando expectativas ligeramente optimistas para los siguientes tres a seis meses.

Si revisamos la dinámica del IMCE y el IMCE que excluye al sector Minería (Figura 1b, "IMCE sin Minería") ambos presentan una alta correlación. El IMCE que excluye al sector minero se posiciona en 50.61 puntos (nivel que se entiende como neutral). Este indicador parcial es inferior respecto del IMCE Global, indicando expectativas empresariales optimistas del sector minería que elevan en el margen el IMCE global.

Figura 1a.

Evolución del IMCE

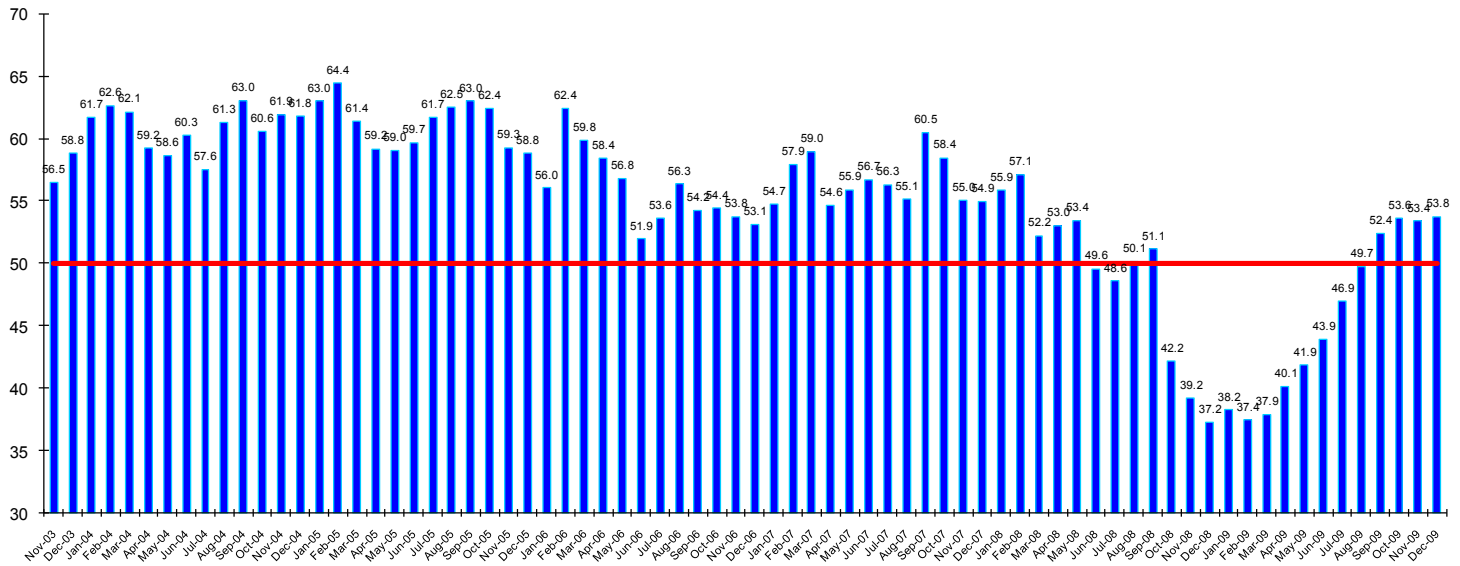


Figura 1b.

Evolución del IMCE Global versus IMCE sin Minería

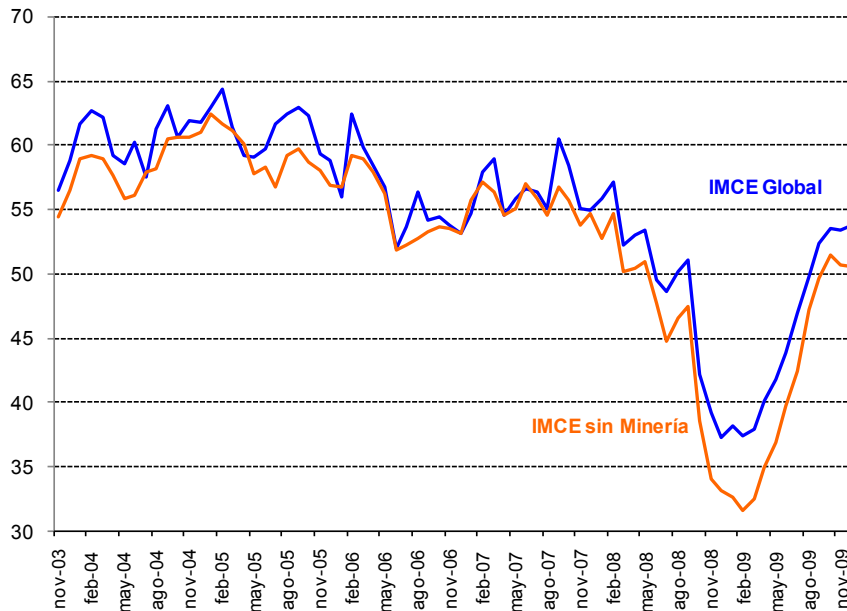


Figura 1c.

Variación del IMCE en 12 Meses y Velocidad medida por su Media Móvil de tres Meses

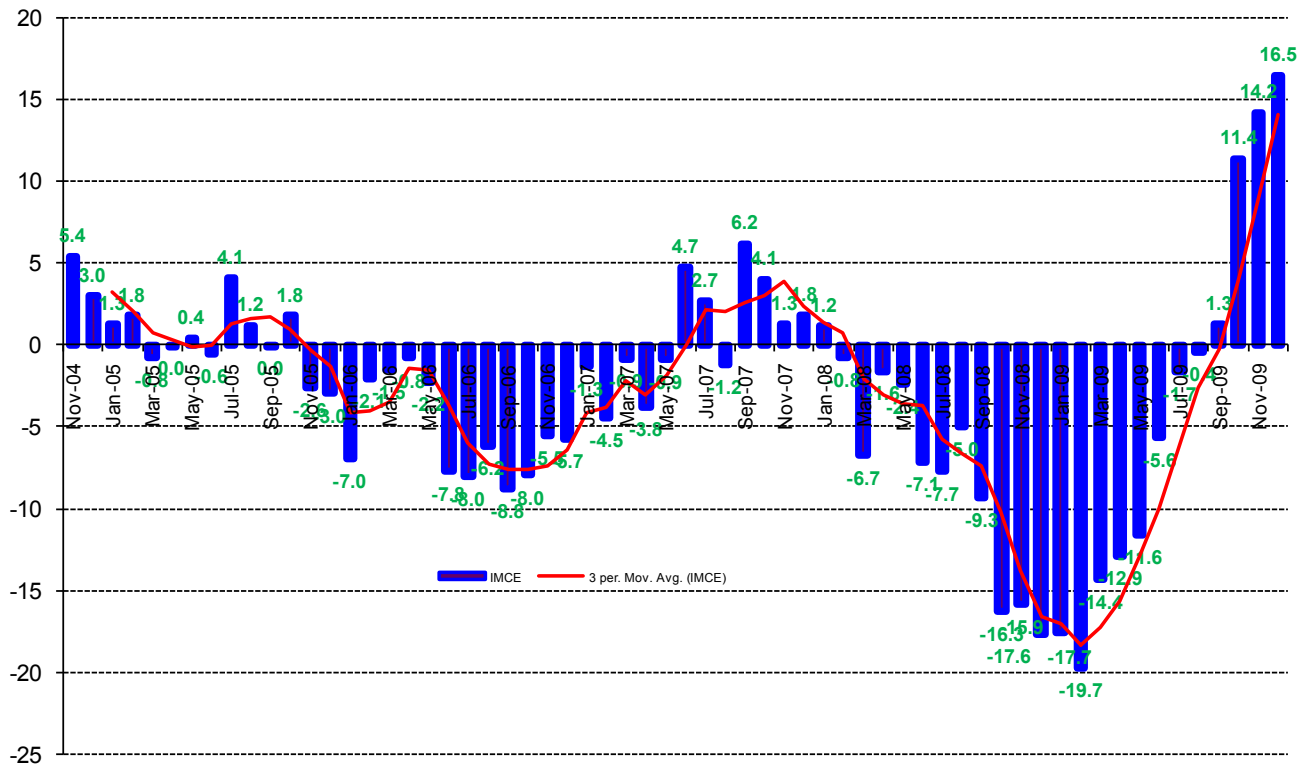
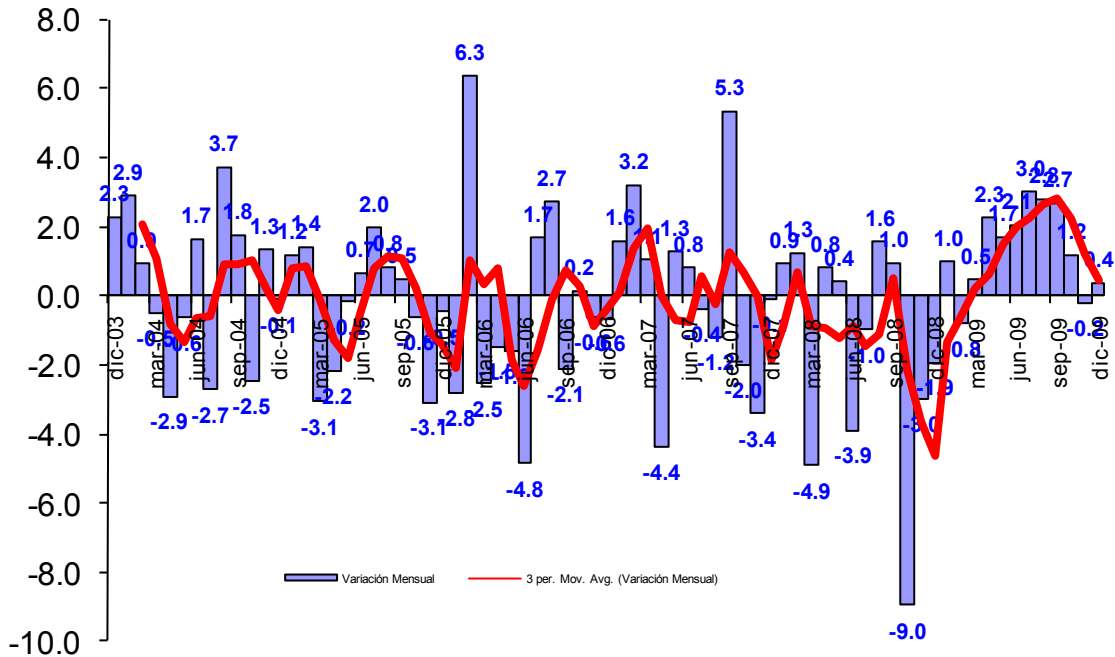


Figura 1d.

Variación del IMCE en 1 Mes y Velocidad medida por su Media Móvil de tres Meses



2 Evolución por Sectores de Actividad

Los indicadores sectoriales se presentan en las figuras 2a y 2b (resultados de las variables individuales en los cuadros 1 al 4). En materia de expectativas sectoriales, Construcción presenta expectativas pesimistas y de cerca le sigue Industria con un nivel levemente pesimista. Comercio y Minería que presentan índices claramente optimistas. La explicación general para esta dinámica optimista proviene de la disminución del exceso de inventarios, de un mejoramiento de la situación de la empresa del sector comercio, de la menor debilidad de la demanda por bienes industriales, y finalmente por las aun positivas expectativas de producción futura.

Figura 2a.
Evolución de los Indicadores Sectoriales (ordenados por sector y por mes)

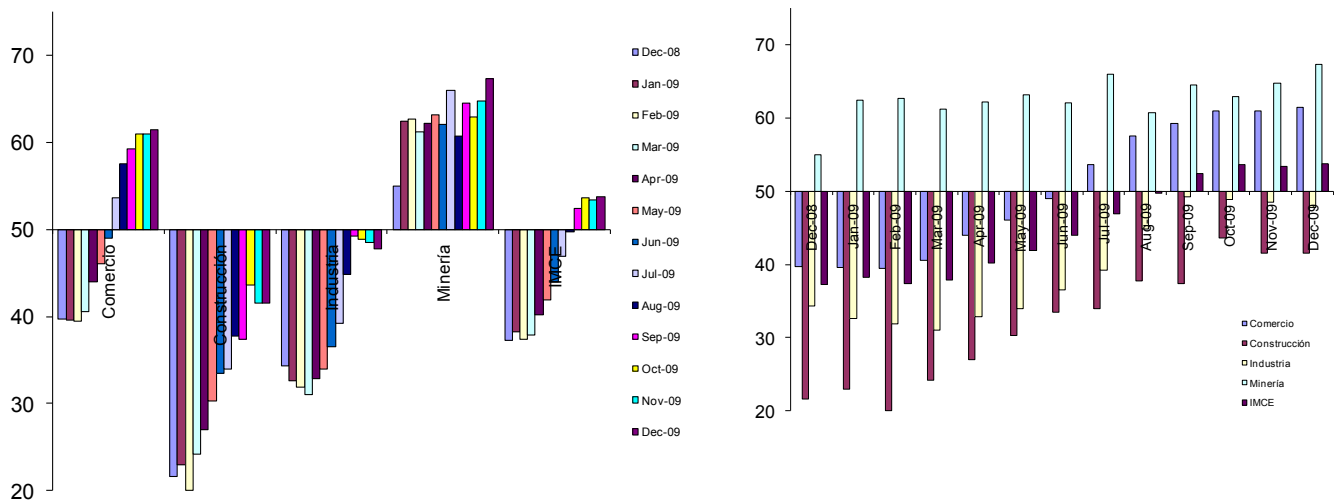
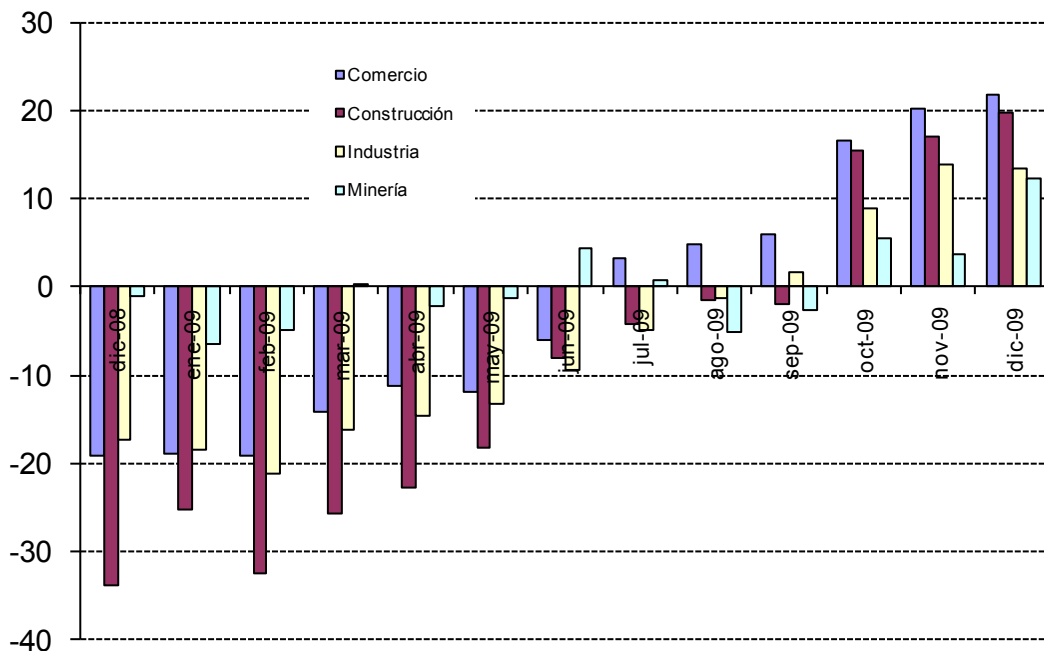


Figura 2b.
Evolución de los Indicadores Sectoriales en 12 Meses



2.1 Comercio

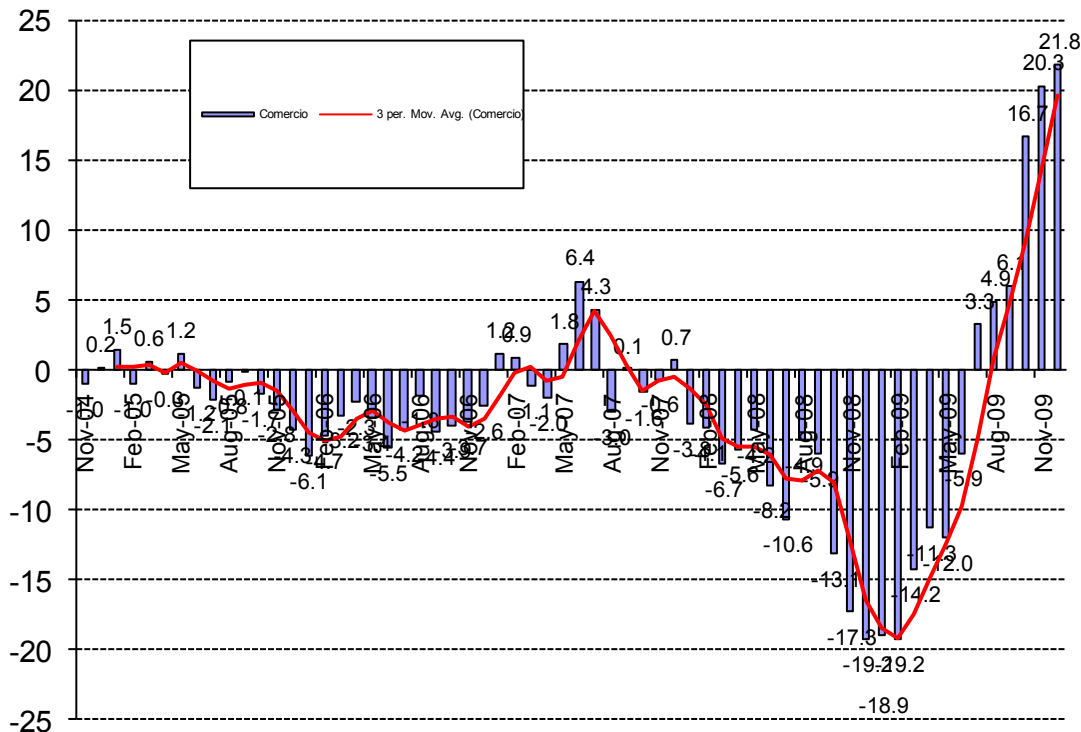
El sector comercio se mantiene claramente en un nivel optimista. La disminución marginal de 0.1 puntos respecto del mes pasado se explica por una disminución del exceso de los inventarios y un mejoramiento de la situación actual de la empresa. El indicador de difusión alcanzó 61.45 puntos, mejorando respecto del año pasado en 21.8 puntos.

Las ventas esperadas están a un nivel optimista (66.8), y las inversiones planeadas siguen al alza alcanzando 64.1 puntos creciendo respecto del año pasado (+30.8). Las perspectivas de la situación económica del país mejoran nuevamente para alcanzar 80.9 puntos. La situación general esperada del negocio sigue optimista y mejora 40 puntos respecto del año pasado, alcanzando un nivel de optimismo de 74.4 puntos. La generación de empleo se presenta expansiva al alcanzar un nivel de 56.5 puntos empeorando respecto del mes (-1.2) pero mejor al año pasado (+25.4). Los precios esperados de los productos vendidos se espera aumenten en el margen (53.1) y los costos esperados sectoriales alcanzan los 59.2 puntos, presentándose así un alza esperada en los costos casi en línea a la magnitud observada hace doce meses.

Cuadro N°1 Indicador de Difusión Sectorial: Comercio

Pregunta	Comercio													Variación	
	Dec-08	Jan-09	Feb-09	Mar-09	Apr-09	May-09	Jun-09	Jul-09	Aug-09	Sep-09	Oct-09	Nov-09	Dec-09	Mes	12 Meses
Situación Actual															
Inventarios	66.3	67.1	68.6	66.5	66.4	64.5	60.0	59.2	57.7	55.1	53.6	50.0	50.0	0.0	-16.3
Demanda	39.0	29.1	27.5	50.0	39.8	42.3	48.8	51.5	55.8	60.6	63.5	65.0	67.6	2.6	28.5
Situación General de la Empresa	50.8	49.1	48.3	48.1	49.2	48.0	51.2	53.4	56.2	55.5	57.9	58.5	59.9	1.5	9.2
Expectativas															
Precios	50.8	45.3	44.9	41.5	41.8	44.8	45.0	44.7	55.4	55.1	57.1	54.6	53.1	-1.6	2.3
Costos	56.1	48.3	45.3	43.1	48.4	52.4	52.3	50.4	60.8	59.4	63.9	58.8	59.2	0.3	3.1
Empleo	31.1	34.6	33.1	31.5	37.5	37.9	44.6	48.1	51.2	55.5	56.7	57.7	56.5	-1.2	25.4
Inversiones	33.3	35.5	33.9	34.2	43.4	46.4	48.5	51.1	58.5	63.0	63.5	63.1	64.1	1.0	30.8
Situación Económica Global del País	14.0	15.4	13.6	16.9	32.8	39.5	48.8	57.3	75.4	79.9	83.3	79.6	80.9	1.3	66.9
Situación General del Negocio	34.5	36.8	38.6	40.0	49.2	54.8	55.8	66.4	74.2	77.2	78.6	74.2	74.4	0.2	40.0
Ventas	30.7	32.9	35.6	41.2	45.7	47.6	50.0	61.8	68.5	78.0	76.6	72.7	66.8	-5.9	36.1
Situación Financiera Empresa	37.1	39.3	41.9	45.4	50.8	49.6	54.2	56.9	65.4	68.1	70.2	70.0	66.4	-3.6	29.3
Inflación Esperada 12 meses	6.0	4.5	4.0	3.2	3.5	3.0	2.5	2.0	2.0	2.0	2.5	2.5	2.5	0.0	-3.5
Indice de Difusión Sectorial	39.65	39.60	39.41	40.51	44.01	46.10	48.97	53.56	57.56	59.19	60.98	60.90	61.45	0.6	21.8

Figura 3. Variación % respecto igual mes del año anterior: Sector Comercio



2.2 Construcción

Este sector se mantiene como el más pesimista de los sectores encuestados y aun no consolida su mejoramiento respecto del resto de los sectores. El indicador sectorial se ubicó en 41.49 puntos, manteniéndose respecto del mes anterior y subiendo 19.8 puntos respecto del año pasado. La dinámica del sector medida por la media móvil consolida su punto de inflexión sin embargo se ve como el sector que más lento en recuperarse.

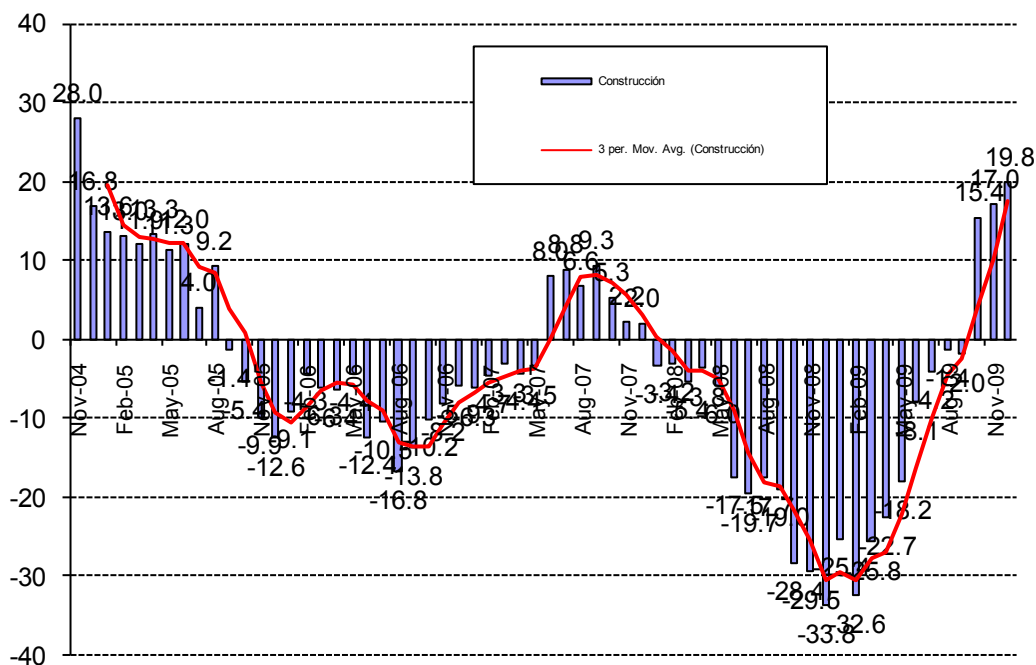
La demanda actual aparece como deprimida (28.9 puntos). El nivel de actividad de los últimos tres meses se presenta marginalmente deprimido (44.8 puntos), agregando a esto que la situación actual del negocio de la construcción es marginalmente negativa (45.9), pero mejorando respecto del año pasado subiendo 2.6 puntos.

En términos de expectativas, el indicador de costos de producción se posiciona como expansivo alcanzando ahora un sub indicador de 62.4 puntos, disminuyendo 1.5 puntos respecto del mes pasado, pero subiendo 24.2 puntos respecto de hace doce meses. Las presiones salariales se muestran al alza (57.2 puntos). La situación financiera esperada de la empresa es ligeramente optimista con 53.1 puntos, es decir 24.2 puntos mejor que el año pasado. Las expectativas de la economía chilena siguen optimistas con 61.3 puntos, es decir 50.5 puntos más arriba que el nivel observado el año pasado.

Cuadro N°2 Indicador de Difusión Sectorial: Construcción

Pregunta	Construcción													Variación	
	Dec-08	Jan-09	Feb-09	Mar-09	Apr-09	May-09	Jun-09	Jul-09	Aug-09	Sep-09	Oct-09	Nov-09	Dec-09	Mes	12 Meses
Situación Actual															
Demanda	20.1	21.5	18.1	21.3	21.7	23.4	25.5	22.1	27.2	27.0	31.4	29.3	28.9	-0.4	8.8
Nivel de Actividad (3 meses)	23.7	23.3	18.7	26.1	26.8	23.9	30.0	32.6	33.3	42.1	47.9	45.2	44.8	-0.4	21.1
Situación General de la Empresa	43.3	40.1	35.7	40.4	40.4	36.2	42.5	40.5	40.0	43.8	48.9	48.9	45.9	-3.1	2.6
Expectativas															
Precios	25.8	22.7	18.7	23.9	32.3	35.6	36.0	38.4	45.6	50.0	50.5	47.9	45.4	-2.5	19.6
Costos	38.1	34.3	30.8	33.5	41.9	46.8	43.0	56.8	61.1	64.0	67.0	63.8	62.4	-1.5	24.2
Salarios	40.7	40.1	32.4	35.6	42.4	42.0	42.0	42.6	49.4	49.4	53.7	54.3	57.2	3.0	16.5
Empleo	23.2	24.4	22.0	27.1	32.3	37.2	41.5	45.8	48.3	47.8	55.9	53.7	54.1	0.4	30.9
Situación Económica Global del País	10.8	7.6	7.7	16.0	28.3	29.8	34.5	42.1	52.2	59.6	65.4	60.6	61.3	0.7	50.5
Situación Financiera Empresa	28.9	28.5	25.3	38.3	40.9	42.6	41.5	47.9	53.3	53.4	57.4	56.4	53.1	-3.3	24.2
Índice de Difusión Sectorial	21.65	22.97	20.05	24.20	27.02	30.32	33.50	33.95	37.78	37.36	43.62	41.49	41.49	0.0	19.8

Figura 4. Variación % respecto igual mes del año anterior: Sector Construcción



2.3 Industria Manufacturera

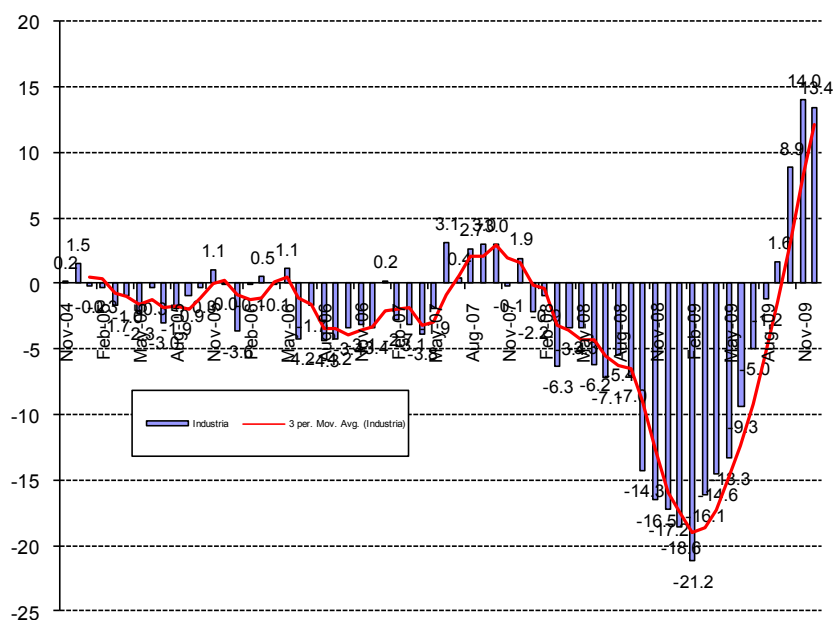
El sector manufacturero presenta para este mes un índice de 47.79 puntos, inferior en 0.7 puntos respecto al nivel observado en la encuesta del mes pasado pero superior en 13.4 puntos respecto del año pasado. Después de varios meses este índice sectorial se posiciona en la cercanía del nivel de neutralidad sobre el desarrollo económico sectorial. La producción actual se presenta al alza (56.1) mientras el nivel del sub índice de inventarios es alto manteniéndose en niveles excesivos con 56.9 puntos, pero con un nivel de exceso menor respecto de igual mes del año pasado. La demanda actual sigue en contracción con 43.6 puntos, aunque mejor que el mes pasado (+5.1).

La producción esperada se posiciona como expansiva (56.6) pero disminuyendo 6.6 puntos respecto del mes anterior y mejorando 18.3 puntos respecto del año pasado. Las presiones salariales se presentan al alza (59.3), mientras que los precios de sus productos se mantendrían estables (51.5). Los costos de producción se espera se incrementen con 62.3 puntos. La generación de empleo sectorial se presenta en un nivel optimista con 55.1 puntos. La situación económica del país se ve claramente optimista con 79.7 puntos, subiendo 2.9 puntos respecto del mes previo y 66.1 puntos respecto del año pasado. Los encuestados se posicionan en un nivel de inflación esperada de 2.5% (moda), inferior en 3.5 puntos porcentuales respecto del año pasado, consolidándose bajo el objetivo de 3% del Banco Central de Chile.

Cuadro N°3 Indicador de Difusión Sectorial: Industria Manufacturera

Pregunta	Industria Manufacturera													Variación	
	Dec-08	Jan-09	Feb-09	Mar-09	Apr-09	May-09	Jun-09	Jul-09	Aug-09	Sep-09	Oct-09	Nov-09	Dec-09	Mes	12 Meses
Situación Actual															
Producción	41.4	34.6	35.6	47.6	38.0	40.8	44.1	46.3	55.7	56.4	65.8	58.9	56.1	-2.8	14.8
Inventarios	64.5	65.7	65.2	67.5	66.6	64.5	62.5	60.3	58.7	55.6	54.1	56.4	56.9	0.5	-7.6
Demanda	29.2	24.5	19.3	22.0	20.6	19.2	21.5	21.5	28.5	33.7	34.4	38.5	43.6	5.1	14.4
Uso de Capacidad	71.0	69.1	67.0	67.6	67.1	64.4	66.7	64.7	67.6	67.2	71.0	72.7	72.1	-0.6	1.0
Situación General de la Empresa	41.6	40.9	37.0	37.2	35.6	33.9	35.9	37.5	39.4	42.2	45.4	48.2	49.3	1.1	7.7
Expectativas															
Producción	38.3	39.0	41.6	38.7	44.7	47.1	50.5	56.5	64.7	69.5	66.1	63.3	56.6	-6.6	18.3
Precios	43.0	37.4	37.2	35.3	37.7	38.2	45.5	49.5	52.7	52.4	52.5	52.3	51.5	-0.8	8.5
Salarios	60.5	53.6	51.1	50.5	51.6	50.8	51.1	54.8	53.8	55.6	56.6	57.9	59.3	1.4	-1.2
Costos	45.3	39.0	38.6	38.7	43.6	47.9	56.4	59.8	62.0	62.3	64.2	58.7	62.3	3.6	16.9
Empleo	32.9	30.5	28.0	28.8	32.9	31.3	37.2	42.0	47.3	54.0	49.7	55.6	55.1	-0.5	22.2
Inversiones	38.3	38.7	34.8	34.6	41.4	38.4	44.4	47.3	49.7	53.5	57.4	57.9	58.6	0.7	20.3
Situación Económica Global del País	13.6	14.0	13.0	16.2	31.0	40.0	50.3	56.5	75.3	79.1	82.5	76.8	79.7	2.9	66.1
Situación General del Negocio	38.1	33.8	36.1	40.6	46.3	51.3	54.8	59.5	64.7	70.9	71.3	68.9	68.4	-0.5	30.3
Inflación Esperada 12 meses	6.0	4.5	4.0	3.0	3.2	3.0	2.5	2.2	2.0	2.0	2.5	2.5	2.5	0.0	-3.5
Índice de Difusión Sectorial	34.35	32.60	31.88	31.06	32.89	33.95	36.52	39.25	44.84	49.20	48.82	48.47	47.79	-0.7	13.4

Figura 5. Variación % respecto igual mes del año anterior: Sector Industrial



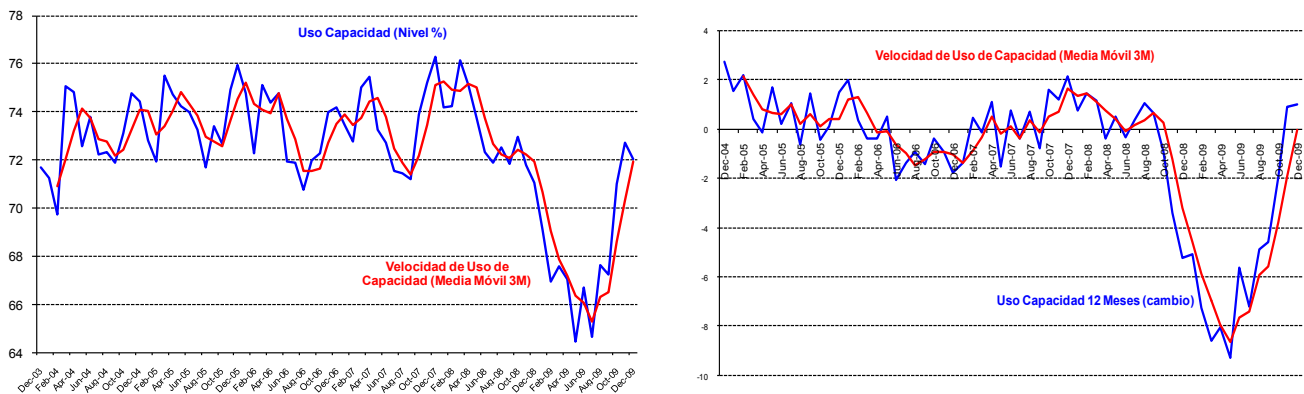
2.3.1 Análisis Uso de Capacidad Instalada de la Industria Manufacturera

El uso de capacidad instalada es un indicador importante al momento de evaluar la capacidad de respuesta del sector frente a shocks de demanda, de manera que se puede determinar la capacidad ociosa existente y, por ende, las posibilidades de alzas de precios y disminución de empleo y producción que las empresas puedan implementar como manera de manejar eficientemente su stock de inventarios.

El uso de la capacidad instalada del sector bajó en 0.6 puntos porcentuales respecto del mes pasado mientras que controlando por estacionalidad el uso aumentó en 1 punto porcentual (variación respecto del año pasado), alcanzando actualmente un uso de 72.1% con una mediana de 75% y moda de 70%. Al efectuar un análisis estadístico por decil de la capacidad instalada, se observa que el 10% de las firmas tiene menos del 45% de su capacidad instalada ociosa y que el 10% superior tiene más de un 96% de uso.

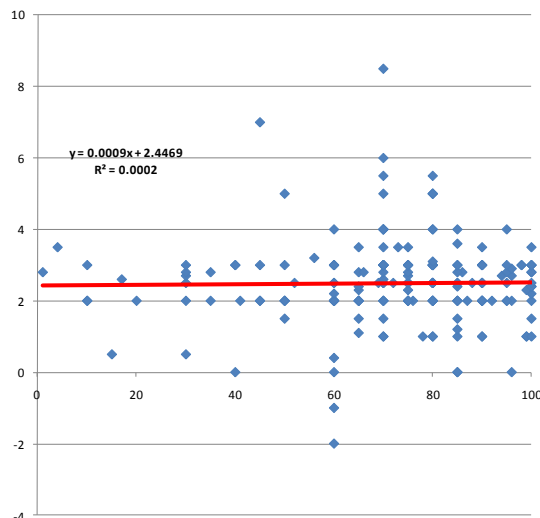
Los niveles alcanzados por el uso de capacidad aun señalan un fuerte ajuste de los meses previos. Sin embargo la velocidad de la contracción anualizada parece cada vez menor, lo cual permitiría anticipar un repunte en el uso de capacidad a niveles normales del rango de 75% para los siguientes 3 a 6 meses.

Figura 6a. Uso de Capacidad Instalada 3 y 12 Meses y Promedios Móviles



Por otra parte efectuando un análisis de la relación entre la capacidad instalada utilizada entre las empresas del sector manufacturero y la inflación esperada sectorial (Figura 6b), podemos ver que independientemente del uso de capacidad de las empresas, no se verifica una relación positiva y directa significativa con la inflación, presentando un coeficiente de regresión R^2 de 0.002 estadísticamente nulo, repitiéndose el hecho encontrado en meses previos.

Figura 6b. Relación entre Inflación Esperada y Uso de Capacidad Instalada para Sector Industrial: Diciembre



2.4 Minería

Los componentes del sub indicador como son la demanda actual, el nivel de inventarios actuales y la producción esperada están consolidando al sector minero como un sector clave en explicar un IMCE global optimista, seguido muy de cerca por el sector Comercio como segundo motor de optimismo.

El sub índice de producción actual alcanzó un nivel de 58.6 puntos, bajando 18.6 puntos respecto del año pasado pero subiendo 6.9 puntos respecto del mes anterior. Por su parte el sub índice de inventarios presentó un nivel de 49.2 que se entiende como volumen de inventarios suficiente. El índice de demanda que enfrentó el sector presentó un nivel levemente sobre lo normal con 52.9 puntos, bajando 12.7 puntos respecto del año pasado. La situación general de la empresa es muy buena con un índice de 85.6 puntos, superior en 0.5 puntos respecto del año pasado. El sector sigue trabajando a un alto nivel de uso de capacidad instalada con 95.7%.

En la sub sección de expectativas, observamos que la producción esperada para los próximos meses presenta un indicador expansivo con 98.1 puntos, superior al año pasado en 47.8 puntos. La expectativa de costos de insumos se presenta sobre lo neutral con un índice de 66 puntos. La dinámica de las expectativas que espera el sector para la Economía Chilena se presenta en un nivel optimista con un indicador de 95.2 puntos mejorando muy fuertemente (+61.2) respecto del año pasado.

Cuadro N°4 Indicador de Difusión Sectorial: Minería

Pregunta	Minería													Variación	
	Dec-08	Jan-09	Feb-09	Mar-09	Apr-09	May-09	Jun-09	Jul-09	Aug-09	Sep-09	Oct-09	Nov-09	Dec-09	Mes	12 Meses
Situación Actual															
Producción	77.2	20.4	53.5	81.9	77.8	74.7	55.9	56.6	75.8	97.4	86.7	51.7	58.6	6.9	-18.6
Inventarios	51.0	50.0	50.0	49.3	49.3	46.3	49.8	51.2	46.3	46.2	49.8	44.7	49.2	4.5	-1.8
Demanda	65.6	50.0	54.1	50.0	50.7	52.9	50.7	60.8	52.4	51.3	52.0	52.5	52.9	0.4	-12.7
Uso de Capacidad	95.3	95.1	94.8	95.4	95.5	94.1	94.7	95.5	94.8	94.2	95.5	95.3	95.7	0.4	0.5
Situación General de la Empresa	78.0	80.9	79.1	82.5	81.2	79.7	78.8	84.4	84.1	94.8	94.4	94.4	85.6	-8.8	7.6
Expectativas															
Producción	50.4	87.4	83.9	83.0	85.0	82.8	85.1	88.4	75.9	88.2	86.6	86.3	98.1	11.8	47.8
Precios	42.3	45.1	51.2	50.3	48.3	54.9	54.8	45.7	49.8	48.2	20.2	52.1	48.0	-4.0	5.7
Costos	7.4	6.7	1.2	57.7	33.8	49.2	50.6	58.5	52.2	51.7	62.7	66.7	66.0	-0.7	58.6
Salarios	78.7	82.0	83.2	81.8	77.0	78.4	77.5	79.7	79.2	89.8	92.2	94.2	81.2	-13.0	2.5
Empleo	49.0	48.2	50.0	50.0	45.2	50.8	53.4	79.7	55.1	53.6	54.6	51.5	47.6	-3.9	-1.4
Inversiones	85.2	87.6	84.4	83.1	76.4	89.8	85.0	59.4	98.9	87.9	88.3	97.2	86.7	-10.6	1.5
Situación General de la Empresa	41.9	56.6	51.2	49.1	55.6	54.9	55.3	53.4	96.0	94.6	98.8	85.1	95.7	10.6	53.8
Situación Económica Global del País	34.1	47.3	44.7	42.7	38.3	46.2	50.5	57.9	97.9	94.8	99.3	98.3	95.2	-3.1	61.2
Indice de Difusión Sectorial	54.99	62.46	62.66	61.22	62.16	63.13	62.00	65.99	60.64	64.44	62.93	64.71	67.29	2.6	12.3

Figura 7. Variación % respecto igual mes del año anterior: Sector Minería

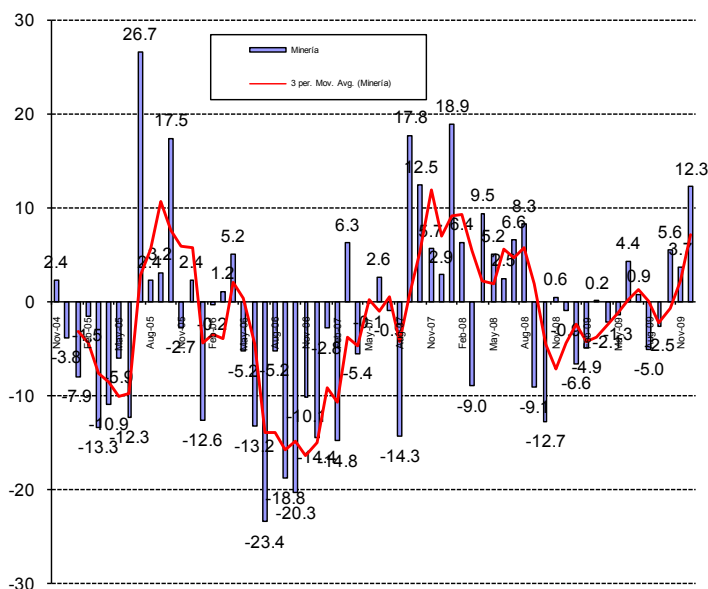
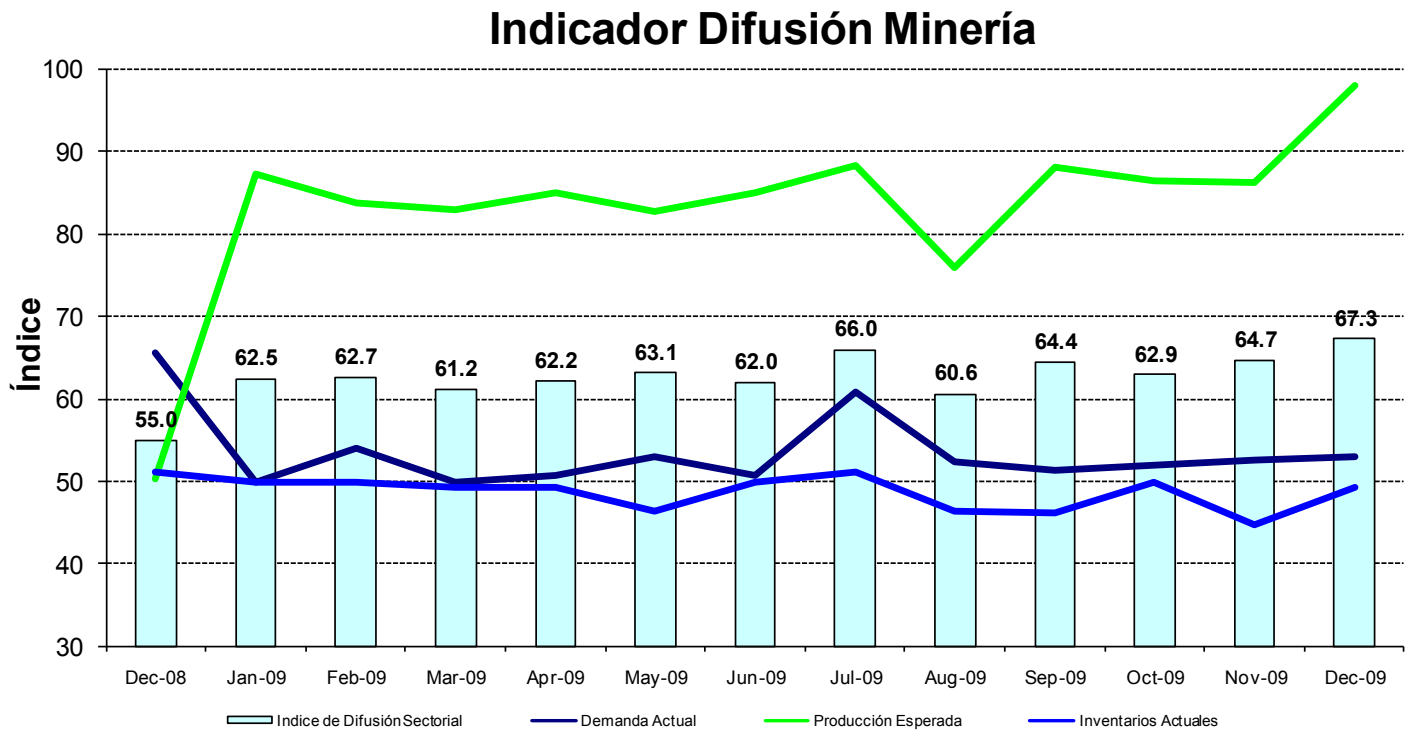


Figura 8. Indicador Difusión del Sector Minería



3 Análisis por Variables Individuales

Los índices que presentan alzas respecto al mes pasado fueron: producción actual (+2.1), demanda (+1.9), inventarios (+1.7), costos de insumos (+0.4), situación general esperada del negocio (+1.3), y situación económica esperada del país (+0.4). Por otra parte, entre los índices que presentan caídas se encuentran uso de capacidad (-0.1), situación actual de la empresa (-2.3), producción o ventas esperadas (-0.2), precios de ventas (-2.2), salarios (-2.9), empleo (-1.3) e inversiones (-3). A nivel anual, los ajustes destacables se presentan en mayor producción esperada (+34.1), mayor demanda (+9.8), empleo (+19.3), inversiones (+17.5), situación general del negocio (+35.7) y situación económica global del país (+61.2).

Cuadro N°5. Indicadores de Confianza Sectorial: Variables Individuales

Indicador		Dic 09	Nov 09	Dic 08	Cambio Mes Anterior	Cambio en 12 Meses
Actual	Producción Actual	57.4	55.3	59.3	2.1	-1.9
	Demanda	48.2	46.3	38.5	1.9	9.8
	Inventarios	52.0	50.4	60.6	1.7	-8.6
	Uso de Capacidad	83.9	84.0	83.2	-0.1	0.7
	Situación Actual Empresa	60.2	62.5	53.4	-2.3	6.7
Expectativas	Producción o Ventas Esperada	73.8	74.1	39.8	-0.2	34.1
	Precios Venta	49.5	51.7	40.5	-2.2	9.0
	Salarios	65.9	68.8	60.0	-2.9	5.9
	Empleo	53.3	54.6	34.0	-1.3	19.3
	Costos Insumos	62.5	62.0	36.7	0.4	25.7
	Inversiones	69.8	72.7	52.3	-3.0	17.5
	Situación General del Negocio	71.9	70.6	36.2	1.3	35.7
	Situación Económica Global del País	79.3	78.8	18.1	0.4	61.2
Inflación Esperada 12 meses	2.50	2.50	6.0	0.0	-3.5	

Figura 9. Indicadores Sectoriales por Concepto: Nivel Actual

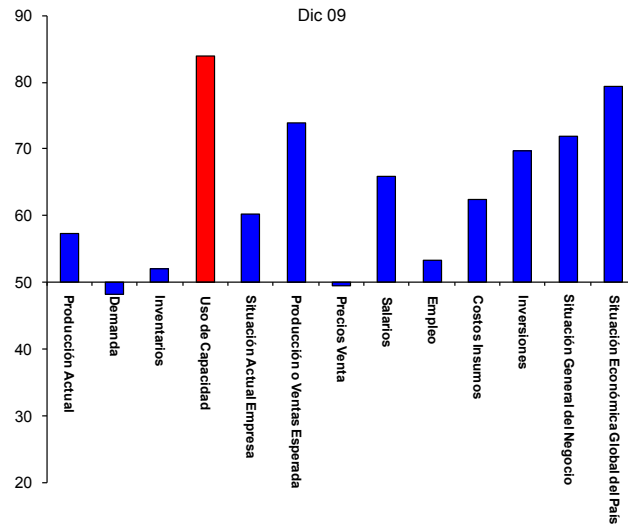


Figura 10. Indicadores Sectoriales por Concepto: Comparación Mes Año Anterior

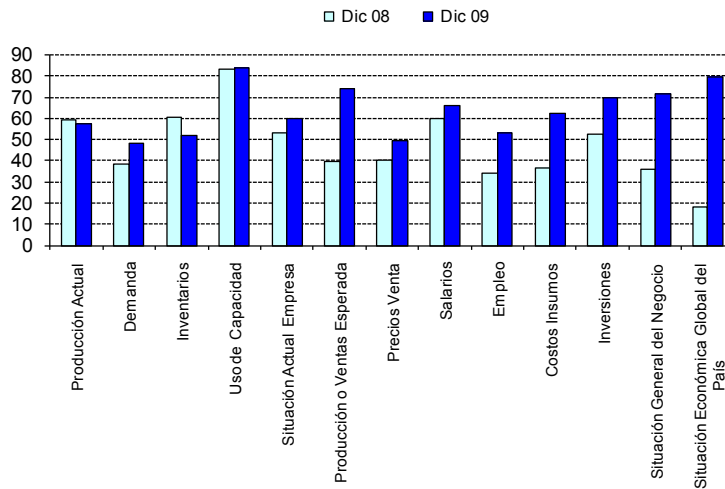
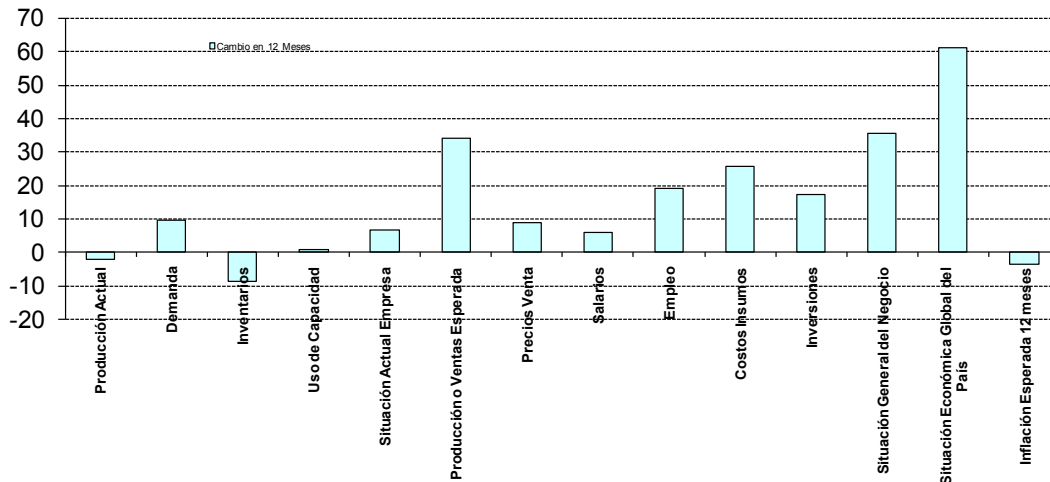


Figura 11. Indicadores Sectoriales por Concepto: Cambio en 12 Meses



3.1 Expectativas de Situación Económica Chilena y Empresarial

Analizando la dinámica de los sub índices agregados para la situación esperada de la economía versus la situación esperada para las empresas, podemos ver una alta correlación, visualizándose una dinámica muy similar entre ambos índices (ver Figura 12a y 12b).

Las expectativas de la empresa se presentan claramente optimistas alcanzando 71.6 puntos. Correlacionado con esta tendencia, la situación económica del país esperada se consolida después de varios meses en un nivel optimista alcanzando este mes 79.3 puntos, lo cual se explicaría por una alza en la producción esperada, una inflación acotada, un mejoramiento en la creación de empleo, y una baja consolidada en los inventarios excesivos tanto en el sector industrial como en el sector comercio, todo esto siguiendo la tendencia del mes anterior.

Si excluimos al sector Minería, las perspectivas económicas se mantienen optimistas (ver 12.b) alcanzando un nivel de 74 puntos versus los 79.3 puntos que alcanza el indicador a nivel agregado (incluyendo Minería). Dada la correlación existente entre las perspectivas económicas y los volúmenes de inversión de parte de las empresas es posible que esta variable de Inversión se vea afectada positivamente en los meses siguientes (probablemente durante el año 2010).

Figura 12a. Índice Expectativas de Economía Chilena y Situación Esperada de la Empresa

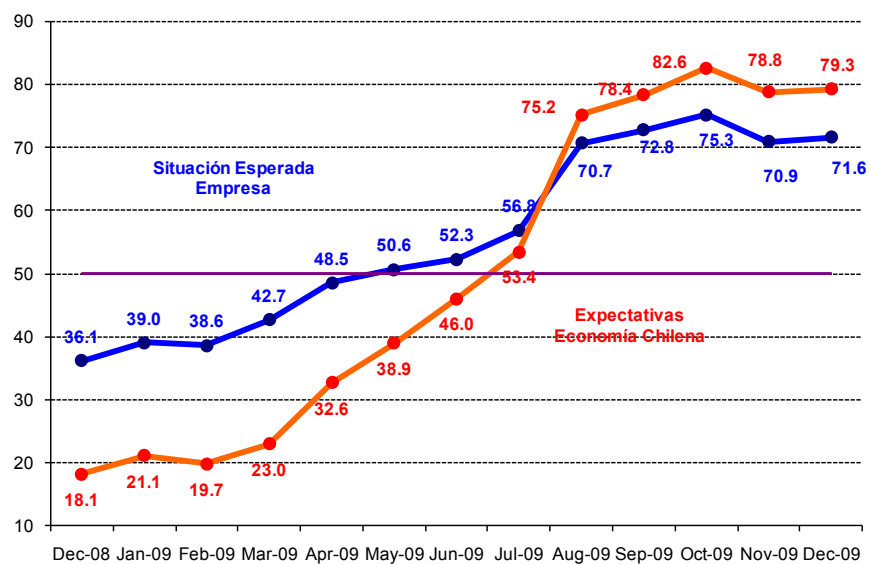


Figura 12b. Índice Expectativas de Economía Chilena Agregada y Excluyendo Minería

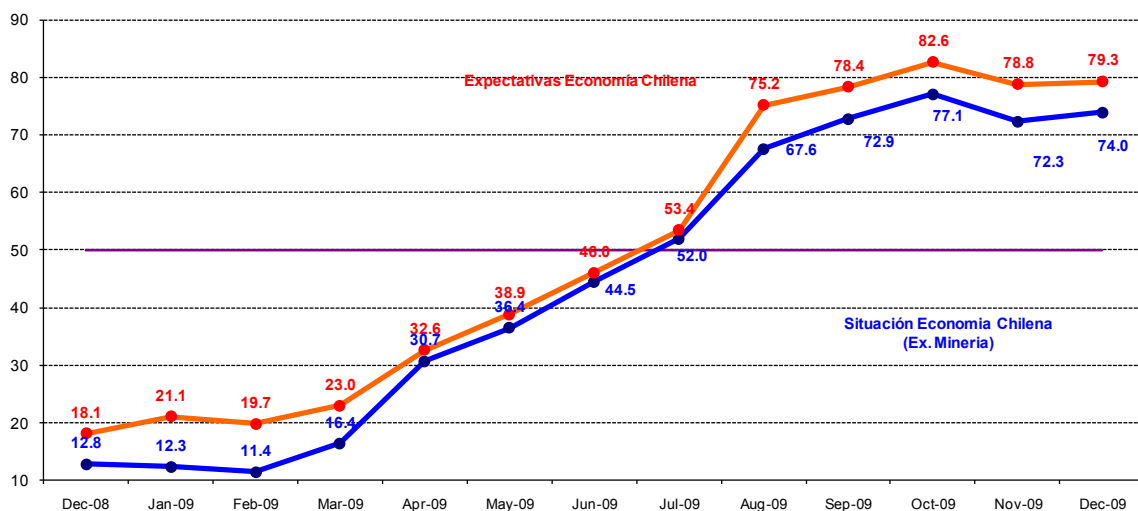


Figura 13a. Índice Expectativas de Economía Chilena e Inversión Planeada (Cambio 12 meses)

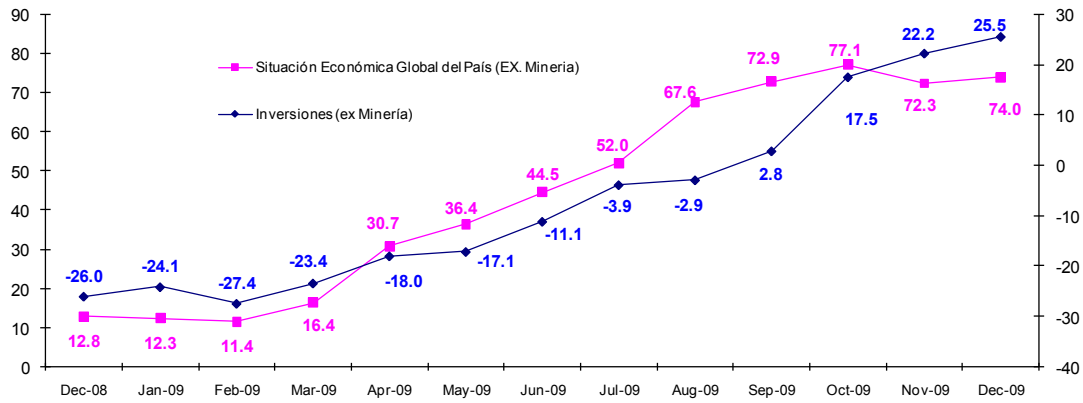
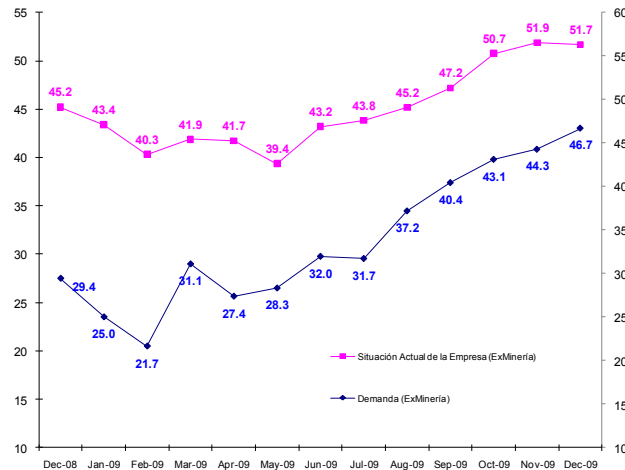


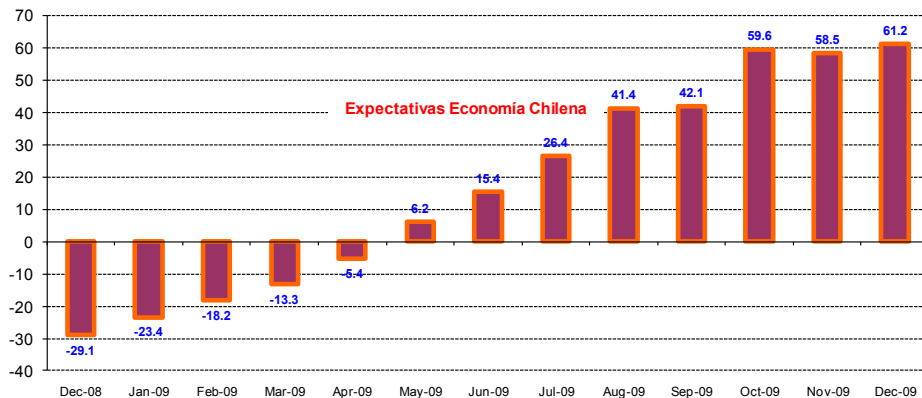
Figura 13b. Índice de Demanda Actual y Situación Actual del Negocio



Analizando la demanda actual (excluyendo Minería) así como la situación actual del negocio (excluyendo a Minería) vemos una alta correlación que permite pronosticar que de seguir este mejoramiento, la generación de empleo se mantendrá positivamente afectada (ver Figura 13b) en los meses siguientes. La demanda actual total (excluyendo a Minería) se descompone de dos bajas demandas (construcción con 28.9 puntos e industria con 43.6 puntos) que no alcanzan a anular la alta demanda que presenta el sector comercio (67.6 puntos).

Analizando la evolución de las perspectivas económicas del país en tasas de variación en 12 meses (Figura 14), vemos el ajuste de las expectativas con un alza del índice de 61.2 puntos respecto de igual mes del año pasado que ha llevado a este sub indicador a alcanzar el nivel consolidado de optimismo de 79.3 puntos.

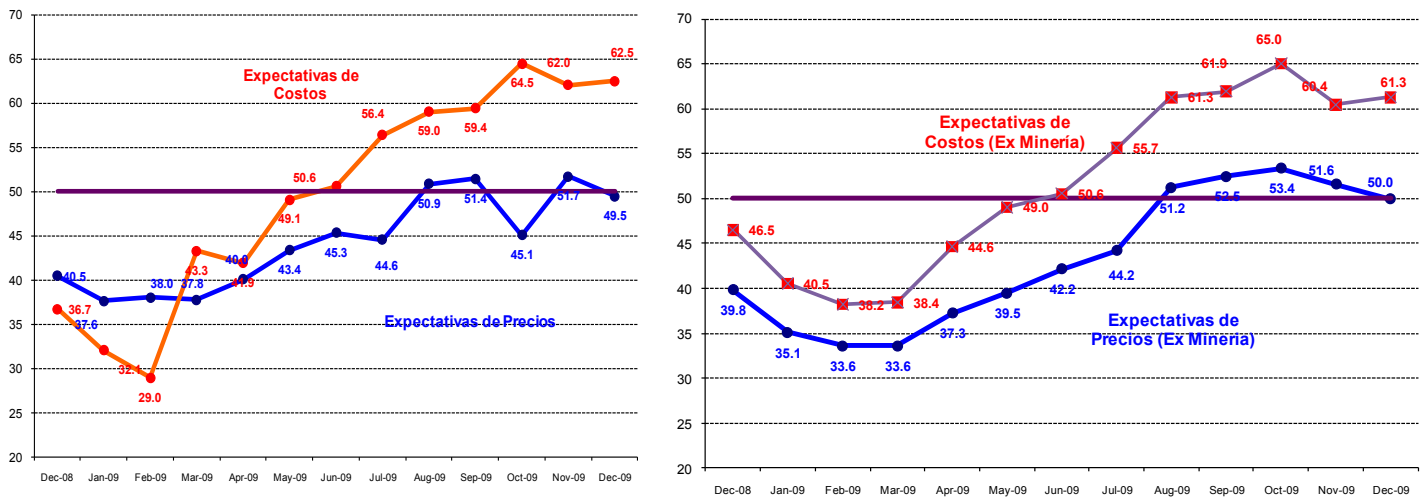
Figura 14. Evolución Índice Expectativas de Economía Chilena (Variación en 12 Meses)



3.2 Encuesta de Costos e Inflación Esperada

Como una forma de evaluar la dinámica de la inflación esperada, la Figura 15 (a y b) puede ser utilizada para monitorear las presiones inflacionarias y para correlacionarlas con la pregunta de costos. Se observa una correlación positiva de ambos índices, sin embargo la diferencia permanente de nivel entre el sub índice de costos y el de precios que se observaba históricamente se desvanece a fines del 2008 cuando ambos indicadores alcanzaron niveles muy similares y se observa un alza en los costos a una velocidad mayor que el alza esperada en los precios. Durante este mes los sub índices de costos y precios se ubican en 62.5 y 49.5 puntos, es decir, en la región de expansión y neutralidad respectivamente (debido a una leve baja esperada en los precios del sector minero). Este análisis sigue una dinámica muy similar si se excluye el sector Minería, tal como se observa en la figura 15b (derecha) que excluye tanto a las expectativas de precios como las expectativas de costos del sector.

Figura 15a y 15b. Índice de Precios y Costos Esperados Sectoriales (Figura derecha excluye Precios y Costos esperados sector Minería)

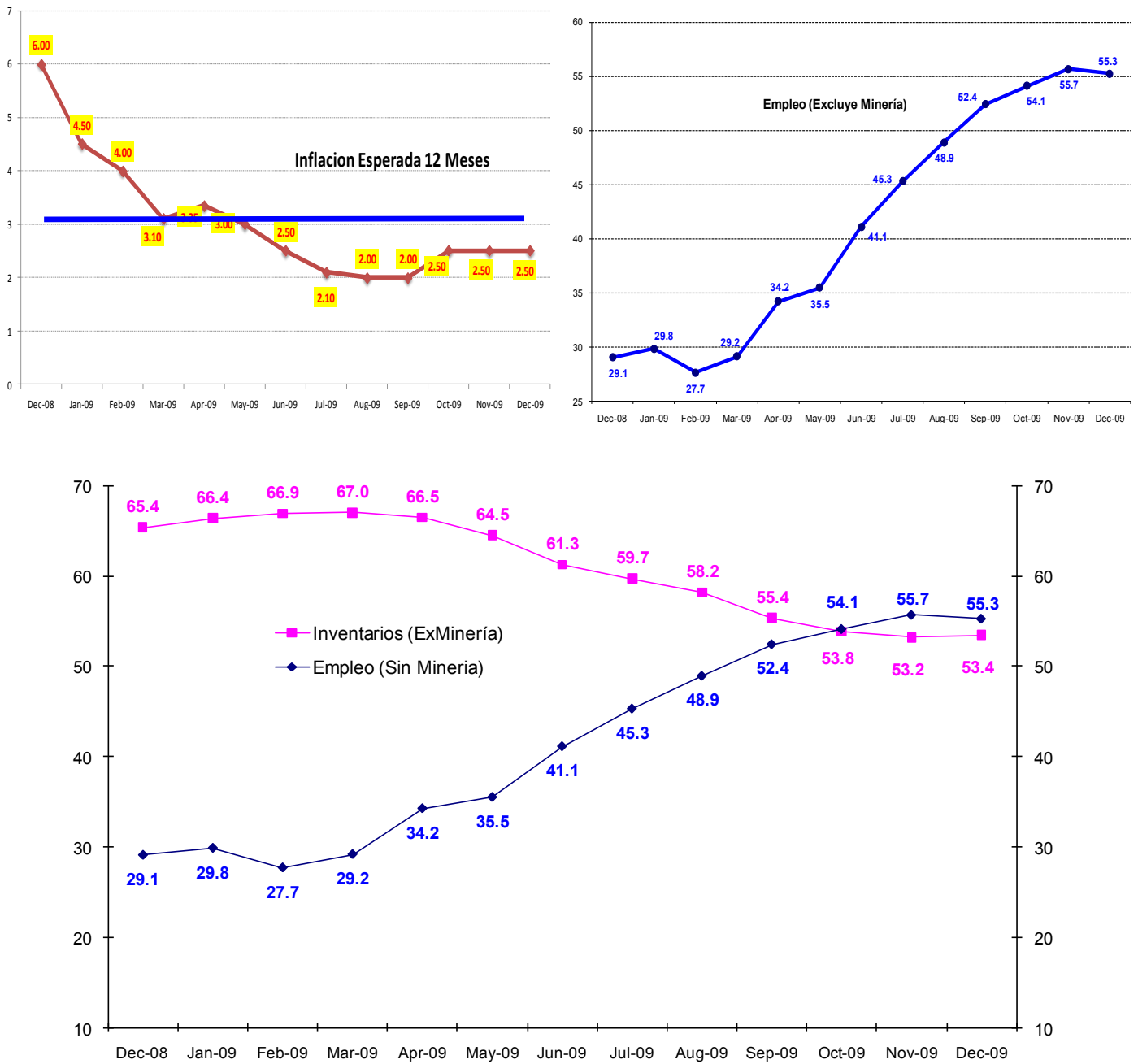


Inflación Esperada y Empleo

Respecto de la pregunta correspondiente a las *expectativas de inflación para los próximos 12 meses*, de los resultados de la encuesta se observa una leve diferencia en la distribución estadística producto de una leve curtosis, pero sin evidenciarse una diferencia estadística entre sectores. La distribución se estaría consolidando claramente en valores inflacionarios inferiores al objetivo del Banco Central, ubicándose en 2.5% según esta última medición e igual al dato del mes pasado.

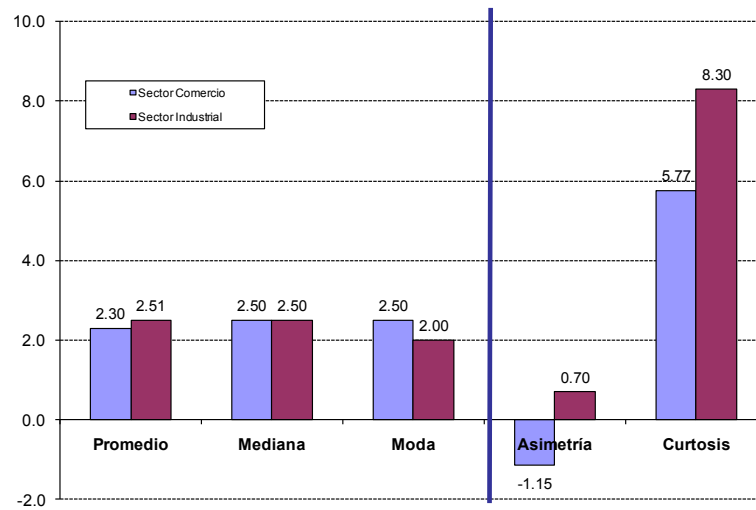
Las expectativas de inflación promedio para los 12 meses próximos tanto para el sector Comercio como el Industrial, alcanzó el 2.4%. Igualmente la mediana se ubica en 2.5% para ambos sectores, mientras que la moda de la inflación se ubica en 2.5% para Comercio y en 2% para Industria. Con esto se sigue validando el escenario de muy baja inflación que ha pronosticado el Banco Central. (Ver Figura 16a y 16b y cuadro 6).

Figura 16a. Inflación Esperada en 12 meses (Comercio e Industria), Generación de Empleo (Excluyendo Minería) e Inventarios



Si finalmente observamos las Figura 16.a derecha e inferior, podemos ver por otra parte que la generación de empleo sectorial presenta signos expansivos, lo cual se manifiesta en un indicador promedio de 55.7 puntos (sin Minería). Las expectativas hablan de un mejoramiento del empleo para los próximos meses, y con una tendencia a seguir mejorando. Por otra parte la acumulación cada vez menor de inventarios por sobre lo deseado (53.19) refuerza la idea de un alza del empleo, tal como se puede observar del efecto tijera (“uno sube y el otro baja”) de la relación entre inventarios y empleo, fenómeno que ha sido una característica del ciclo de la economía Chilena.

Figura 16b. Estadísticos de la Inflación Esperada en 12 meses Sectoriales



Cuadro N°6. Descripción Estadística de la Inflación Esperada

Inflación Esperada 12 meses			
Estadístico	Sector		Promedio
	Comercio	Industrial	
Promedio	2.30	2.51	2.4
Mediana	2.50	2.50	2.5
Moda	2.50	2.00	2.3
Asimetría	-1.15	0.70	-0.2
Curtosis	5.77	8.30	7.0

Muestra

Este mes la muestra alcanzó a 441 encuestados lo que corresponde al 72.3% de la muestra referencial.

Cuadro N°7 Base Muestral

Sector	Población		
	BCCh	Encuestadas	%
Comercio	200	131	65.5%
Construcción	100	97	97.0%
Industria	300	204	68.0%
Minería	10	9	90.0%
Totales	610	441	72.3%