

# Indicador Mensual de Confianza Empresarial | IMCE

## Informe Abril 2007



### Resumen Ejecutivo

El Indicador Mensual de Confianza Empresarial (IMCE) alcanzó este mes 54.62 puntos, bajando 4.35 puntos respecto del mes pasado. Siguiendo la tendencia de meses anteriores, el IMCE presentó una disminución de -3.76 puntos respecto a igual mes del año pasado. Todos sectores disminuyen su indicador respecto del mes y año pasado, en especial Minería.

	Comercio	Construcción	Industria	Minería	IMCE
Nov-03	65.92	41.91	53.01	65.08	56.50
Dec-03	64.73	55.28	51.50	68.79	58.80
Jan-04	65.83	53.49	57.05	73.42	61.70
Feb-04	67.52	51.88	57.10	77.64	62.64
Mar-04	65.06	53.03	57.77	75.84	62.15
Apr-04	65.42	51.02	55.72	66.00	59.24
May-04	62.66	51.10	53.61	70.46	58.61
Jun-04	63.47	51.59	53.48	77.90	60.26
Jul-04	62.84	55.63	55.62	56.21	57.55
Aug-04	63.11	57.87	55.07	74.47	61.28
Sep-04	63.50	64.29	56.68	73.84	63.04
Oct-04	64.51	66.87	54.92	60.43	60.58
Nov-04	64.94	69.87	53.17	67.49	61.92
Dec-04	64.94	72.06	53.03	64.98	61.80
Jan-05	67.31	67.13	56.81	65.48	63.00
Feb-05	66.55	64.90	56.84	76.18	64.43
Mar-05	65.71	64.96	56.09	62.52	61.37
Apr-05	65.15	64.32	54.74	55.05	59.19
May-05	63.85	62.39	51.33	64.55	59.02
Jun-05	62.24	63.54	53.14	65.62	59.71
Jul-05	60.75	59.60	52.61	82.88	61.66
Aug-05	62.33	67.04	53.14	76.88	62.50
Sep-05	63.40	62.84	55.73	77.04	63.00
Oct-05	62.85	61.47	54.65	77.95	62.37
Nov-05	62.16	60.00	54.23	64.82	59.29
Dec-05	60.68	59.43	53.00	67.39	58.84
Jan-06	61.18	58.01	53.17	52.88	56.03
Feb-06	61.85	60.56	56.78	75.96	62.37
Mar-06	62.50	58.71	56.64	63.72	59.84
Apr-06	62.90	57.87	54.65	60.23	58.38
May-06	60.49	57.96	52.44	59.32	56.79
Jun-06	56.69	51.13	48.92	52.39	51.94
Jul-06	56.55	49.12	50.95	59.46	53.63
Aug-06	60.56	50.21	48.79	71.70	56.35
Sep-06	59.02	49.01	51.54	58.27	54.23
Oct-06	58.95	51.30	51.23	57.60	54.39
Nov-06	58.44	51.75	51.12	54.76	53.77
Dec-06	58.11	53.50	49.64	52.99	53.12
Jan-07	62.35	51.70	53.36	50.08	54.70
Feb-07	62.74	55.88	54.05	61.16	57.92
Mar-07	61.40	55.45	53.50	70.02	58.97
Apr-07	60.90	53.50	50.84	54.79	54.62

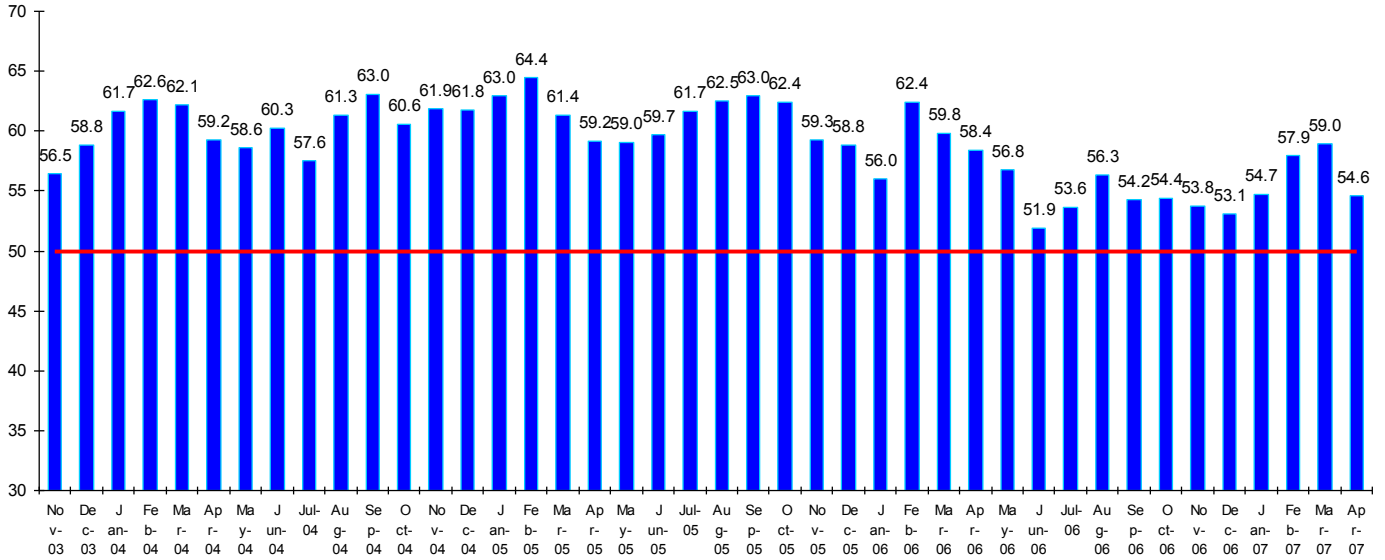
Comercio baja 0.5 puntos explicados por una baja en la situación esperada del negocio. Minería presenta una baja de 15.2 puntos, explicada por una caída en el índice de demanda actual y una caída del sub índice de producción esperada. El sector Construcción cae 1.9 puntos, dado por baja en el sub índice de empleo y del sub índice de demanda actual. Finalmente Industria Manufacturera cae 2.7 puntos, explicado básicamente por una caída en los índices de producción esperada y demanda actual.

Respecto de la inflación esperada para los sectores comercio e industria los resultados muestran un nivel de inflación en torno al 3% de mediana y moda, cifra similar a la nivel observada en los meses pasados.

# 1 Evolución del IMCE

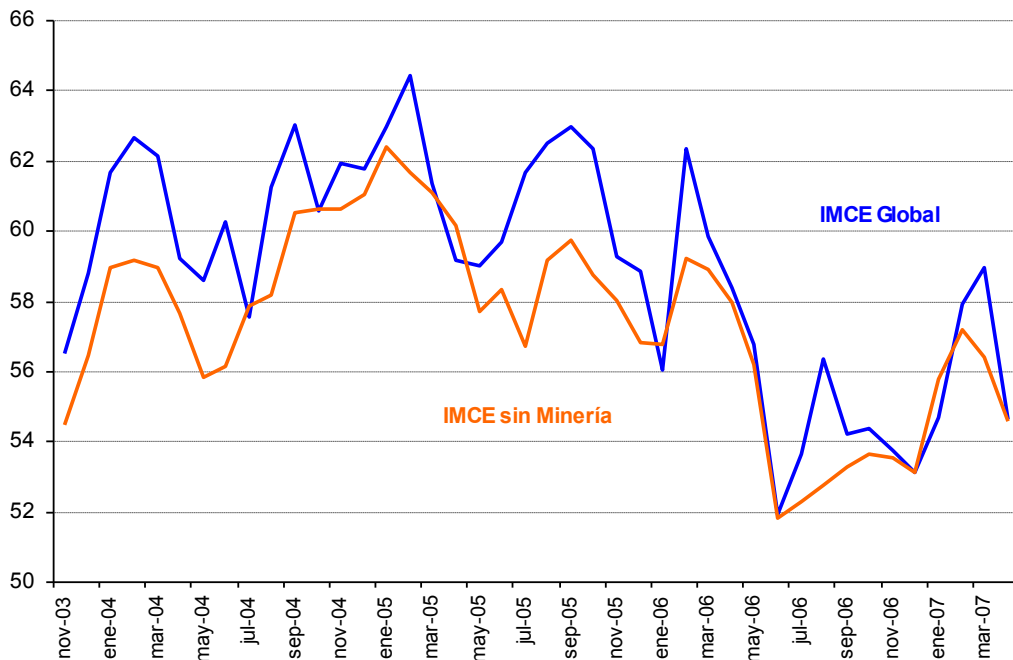
El Indicador Mensual de Confianza Empresarial alcanzó un valor de 54.6 puntos, bajando 4.35 punto respecto al mes anterior (figuras 1a-1d) y presentando una disminución de 3.76 puntos respecto a igual mes del año pasado. Este indicador aún se posiciona por sobre el umbral neutro de 50 puntos indicando expectativas económicas optimistas para los siguientes tres a seis meses, aunque con menos fuerza que los meses anteriores.

**Figura 1a.**  
**Evolución del IMCE**

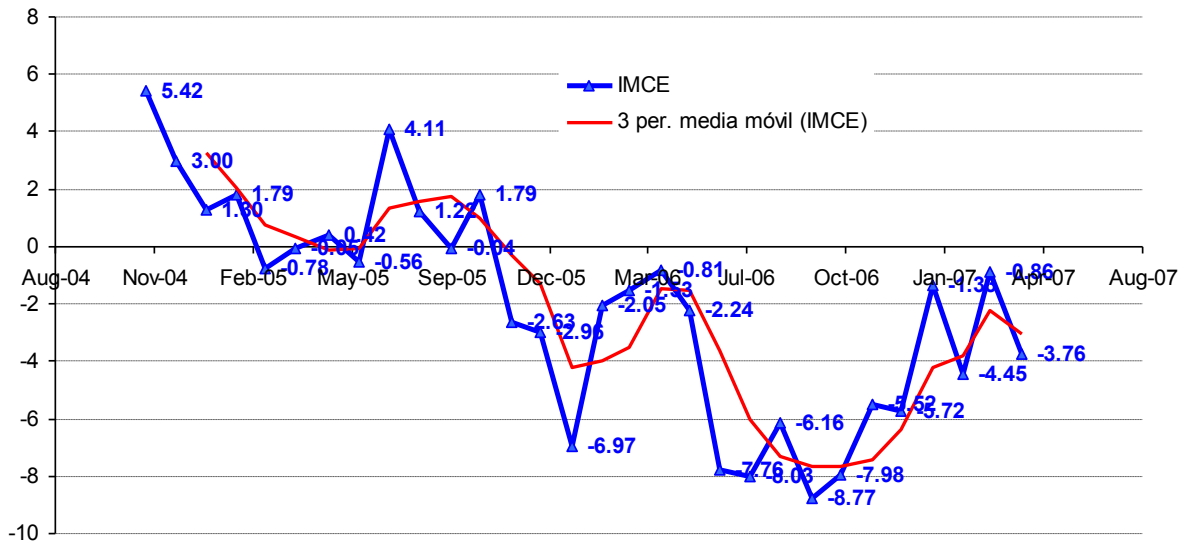


Si revisamos la dinámica del IMCE excluyendo al sector Minería (Figura 1b, "IMCE sin Minería") se observa que ambos índices van a la baja, lo cual se explica porque si bien el sector Minería va a la baja, también lo hacen los otros tres sectores encuestados. Lo interesante es constatar que desde la creación del IMCE existe una supremacía del IMCE Global versus el IMCE sin Minería, dejando ver que este sector ha aportado en promedio optimismo al IMCE.

**Figura 1b.**  
**Evolución del IMCE Global versus IMCE sin Minería**

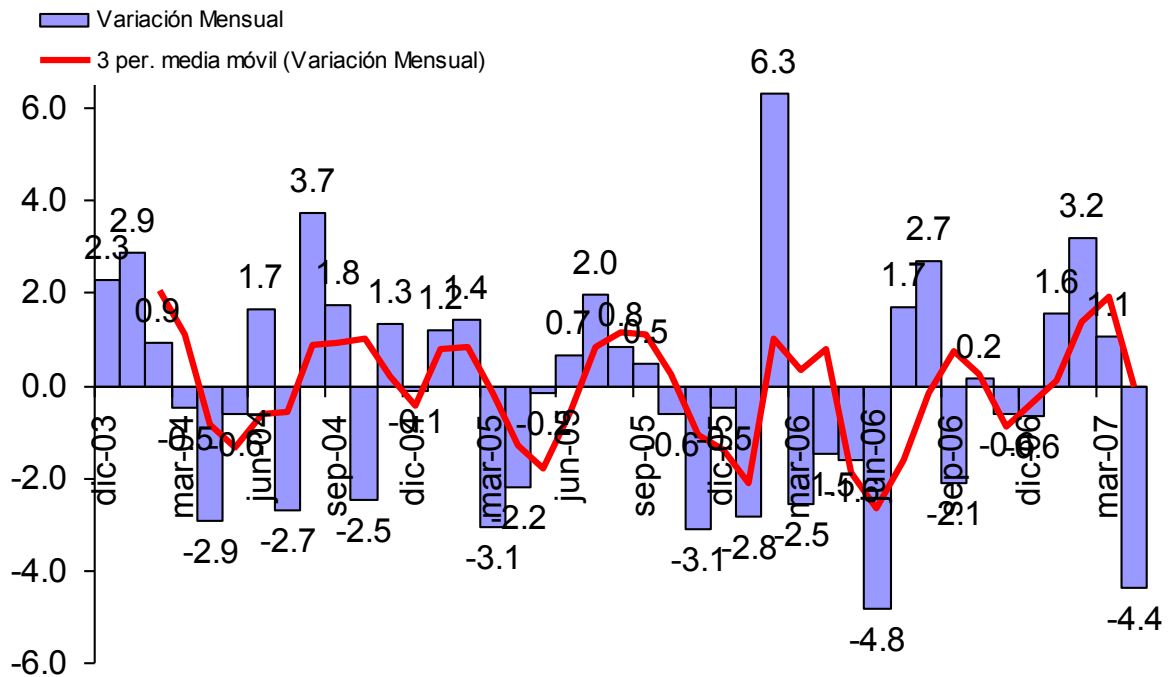


**Figura 1c.**  
**Evolución de IMCE en 12 Meses y Media Móvil**



Si bien el indicador IMCE actual permanece por sobre 50 indicando optimismo en el horizonte de mediano plazo, al efectuar un análisis respecto del año pasado esta dinámica aún es negativa, presentándose un cambio de -3.76 puntos, donde todos los sectores aportaron negativamente al indicador global: Construcción (-4.37), Industria (-3.81), Comercio (-2.0), y Minería (-5.44).

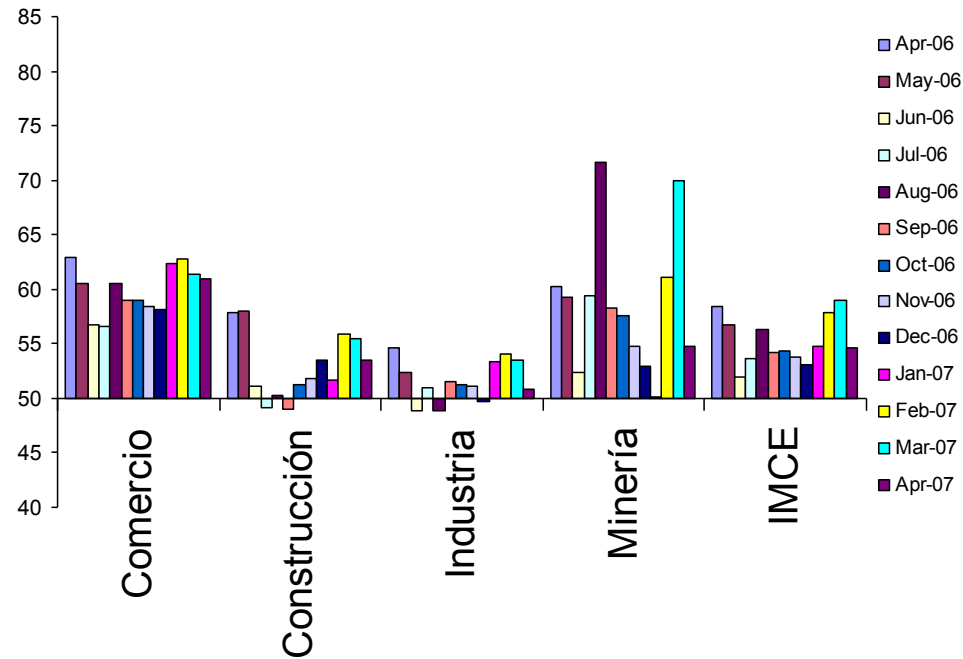
**Figura 1d.**  
**Evolución de IMCE en 1 Mes y Media Móvil**



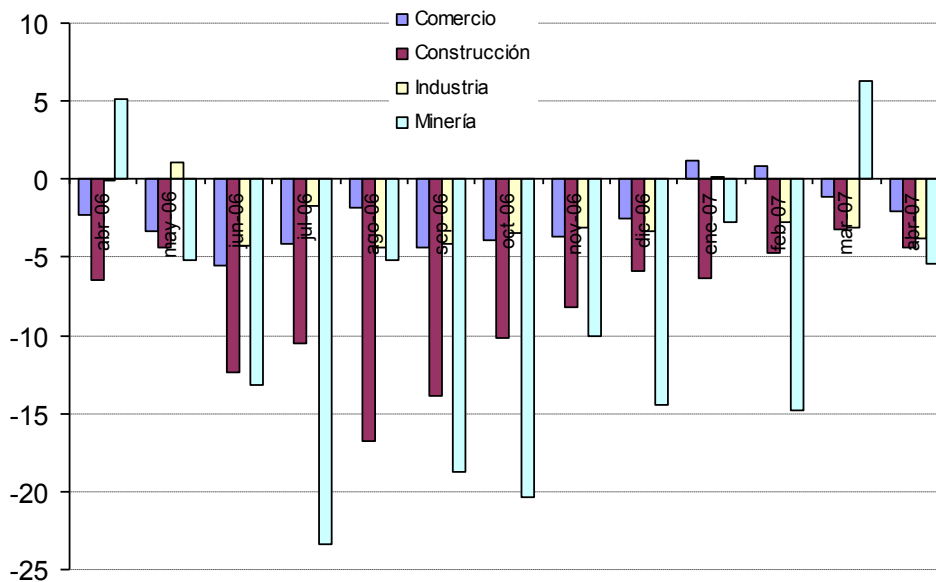
## 2 Evolución por Sectores de Actividad

Los indicadores sectoriales se presentan en las figuras 2a y 2b (resultados de las variables individuales en los cuadros 1 al 4). Todos ellos reportan una situación casi neutral o ligeramente optimista en materia de expectativas, donde solo Comercio presenta un índice de difusión cercano a 60 puntos, mientras que el resto de los sectores tienen índices en el rango de 51-55. Cabe destacar la alta volatilidad del índice sectorial de Minería.

**Figura 2a.**  
**Evolución de los Indicadores Sectoriales**



**Figura 2b.**  
**Evolución de los Indicadores Sectoriales en 12 Meses**



## 2.1 Comercio

El sector comercio mantiene su optimismo respecto del mes pasado aunque con menos fuerza, presentando una caída de 0.5 puntos en su indicador global, y una caída de 2 puntos respecto de igual mes del año pasado. El indicador de difusión alcanzó 60.9 puntos lo cual se explica por una baja en el sub índice de situación esperada del negocio de 2.6 puntos.

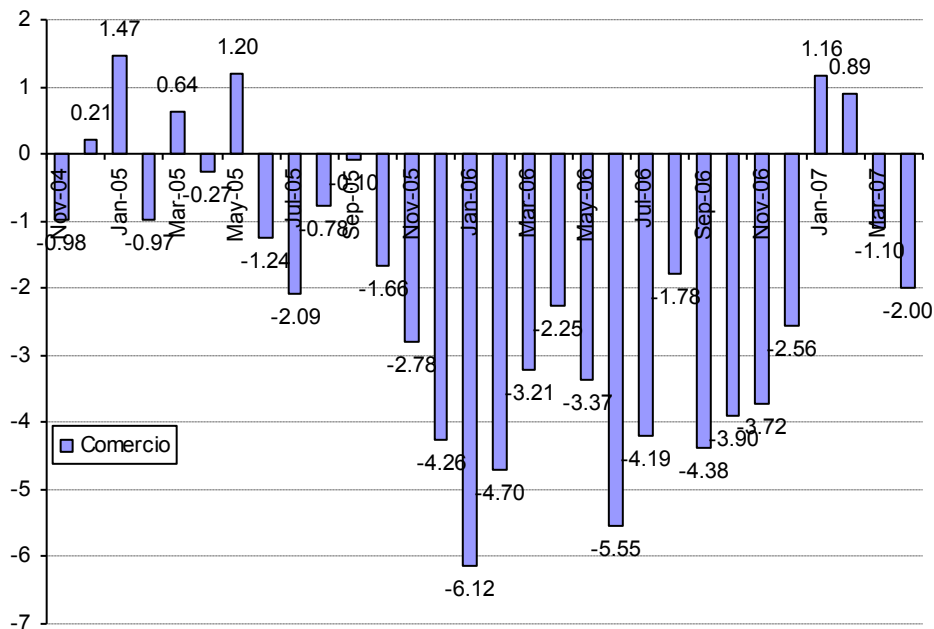
Analizando el bloque de expectativas, la situación esperada del negocio si bien cayó su índice, sigue optimista con un indicador de 65.8 puntos, inferior en 3 puntos respecto a igual mes del año pasado. Las ventas esperadas son este mes siguen optimistas con 60.9 puntos bajando su índice en 6 puntos respecto del mes pasado, y cayendo 5.5 puntos respecto del año pasado. El empleo presenta un índice de 56.8, con variaciones positivas de 1.9 y 2.7 puntos respecto el mes y el año pasado respectivamente.

El índice de precios se mantiene en 57.9, lo cual se puede interpretar como un índice sectorial ligeramente inflacionario. En materia de costos se observa una leve alza de 0.4 puntos del sub índice respecto del mes anterior y una caída de 4.4 respecto del año pasado, alcanzando un índice de 65.8, cifra que se entiende como pesimista (incremento de costos). La inflación esperada para los próximos 12 meses se mantiene en 3 puntos porcentuales respecto del mes anterior y es menor en 0.7 puntos porcentuales respecto del año pasado alcanzando una mediana de 3%, manteniéndose alineada al objetivo inflacionario del BCCh.

**Cuadro N°1 Indicador de Difusión Sectorial: Comercio**

Pregunta	Comercio													Variación	
	Apr-06	May-06	Jun-06	Jul-06	Aug-06	Sep-06	Oct-06	Nov-06	Dec-06	Jan-07	Feb-07	Mar-07	Apr-07	Mes	12 Meses
<b>Situación Actual</b>															
Inventarios	55.1	57.0	57.0	56.2	54.3	55.5	57.0	56.1	57.7	55.6	53.9	54.1	53.0	-1.1	-2.1
Demanda	58.9	59.9	47.5	47.6	54.3	56.5	54.4	62.8	64.0	48.1	49.3	70.3	49.6	-20.7	-9.3
Situación General de la Empresa	75.0	70.9	66.2	63.4	67.0	63.0	62.8	63.8	66.7	73.3	70.0	69.9	69.9	0.0	-5.1
<b>Expectativas</b>															
Precios	57.2	58.6	63.7	60.0	60.7	54.8	51.3	51.9	51.7	55.2	61.4	57.9	57.9	0.0	0.7
Costos	70.2	67.9	71.5	71.4	69.3	63.7	59.1	58.3	59.3	63.7	65.7	65.4	65.8	0.4	-4.4
Empleo	54.1	54.0	51.1	51.7	54.0	56.2	59.1	55.4	58.7	55.2	55.7	54.9	56.8	1.9	2.7
Inversiones	64.7	62.9	58.1	60.3	62.0	65.1	68.1	66.0	64.7	64.8	67.1	62.8	61.7	-1.1	-3.1
Situación Económica Global del País	56.5	54.3	40.5	42.1	46.7	47.6	49.7	52.6	58.0	57.0	61.8	52.6	54.1	1.5	-2.4
Situación General del Negocio	68.8	67.5	60.9	62.4	69.0	69.5	71.1	67.6	65.3	69.3	72.1	68.4	65.8	-2.6	-3.0
Ventas	66.4	61.3	54.9	56.9	68.3	72.3	71.5	68.9	53.3	56.3	69.3	66.9	60.9	-6.0	-5.5
Situación Financiera Empresa	63.7	62.3	56.7	57.9	62.0	66.4	66.8	66.0	64.3	60.0	65.7	64.7	66.9	2.3	3.2
Inflación Esperada 12 meses	3.7	3.8	3.8	4.0	4.0	3.8	3.5	3.1	3.0	3.0	3.0	3.0	3.0	0.0	-0.7
Índice de Difusión Sectorial	62.90	60.49	56.69	56.55	60.56	59.02	58.95	58.44	58.11	62.35	62.74	61.40	60.90	-0.5	-2.0

**Figura 3. Variación % respecto igual mes del año anterior: Sector Comercio**



## 2.2 Construcción

El indicador sectorial se ubicó en los 53.5 puntos, alcanzando un nivel por sobre del umbral de neutralidad, cayendo 1.9 puntos respecto del mes pasado y -4.4 respecto igual mes del año pasado. Esta baja mensual se explica tanto por la baja en el sub índice de empleo (-0.9) como del índice de demanda (-3.0).

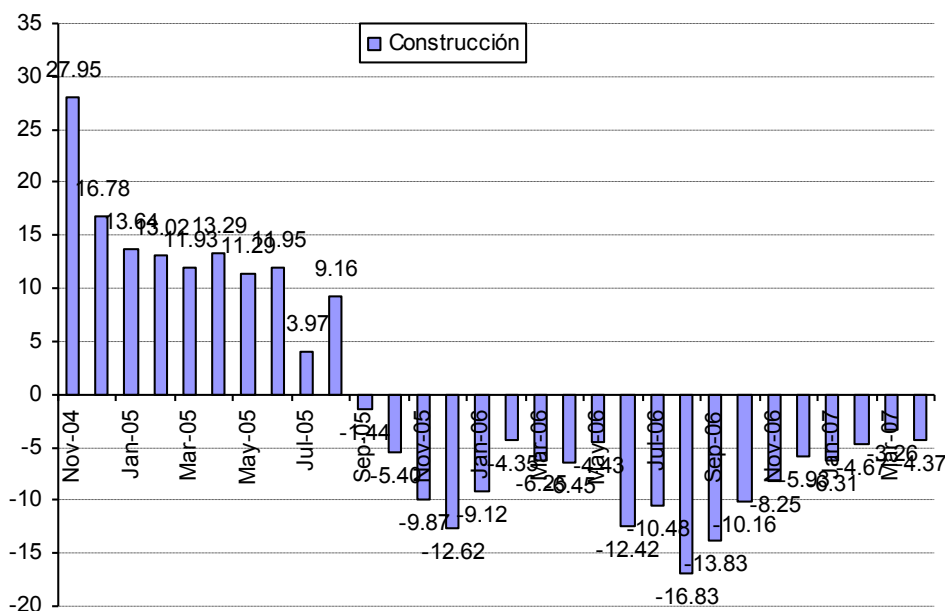
Analizando el cambio en 12 meses, el índice de difusión para la demanda cae 6 puntos, mientras que la generación de empleo cae 2.7 puntos, explicándose así la caída de 4.4 puntos anuales del indicador sectorial agregado. Este sector tiene expectativas casi neutrales sobre la situación futura de la economía con un sub índice de 49.1 puntos, levemente inferior en 2.4 puntos respecto del mes anterior y en -6.5 respecto del año pasado.

La figura 4 muestra el cambio en el nivel de optimismo sectorial que existió durante los primeros 8 meses del 2005 (y fines del 2004), para comenzar a caer desde septiembre del año pasado en variación en 12 meses. Es posible que las alzas de tasas de interés de parte del BCCh así como las menores expectativas de crecimiento de la economía hayan afectado la visión optimista del sector que enfrenta un ajuste a la baja en su indicador consistentemente, consolidándose cada vez más en la vecindad del umbral de 50 puntos.

**Cuadro N°2 Indicador de Difusión Sectorial: Construcción**

Pregunta	Construcción												Variación		
	Apr-06	May-06	Jun-06	Jul-06	Aug-06	Sep-06	Oct-06	Nov-06	Dec-06	Jan-07	Feb-07	Mar-07	Apr-07	Mes	12 Meses
<b>Situación Actual</b>															
Demanda	56.5	58.0	49.5	46.5	47.9	44.6	49.1	48.2	49.5	45.6	50.5	53.5	50.5	-3.0	-6.0
Nivel de Actividad (3 meses)	57.4	53.1	45.9	43.8	44.5	43.6	44.8	49.1	50.0	51.5	52.5	50.5	48.6	-1.9	-8.8
Situación General de la Empresa	66.7	65.0	63.5	62.4	60.9	59.9	60.4	61.4	59.3	57.3	58.3	58.9	55.6	-3.3	-11.1
<b>Expectativas</b>															
Precios	60.6	67.3	60.4	56.6	56.7	54.0	55.2	57.5	52.3	54.9	58.3	61.4	62.1	0.8	1.5
Costos	82.4	82.3	85.6	86.3	82.8	72.3	68.7	64.9	67.8	70.4	70.1	73.3	76.2	2.9	-6.2
Salarios	68.1	64.2	60.8	62.8	61.3	58.4	61.3	61.0	64.0	63.6	67.2	65.3	62.6	-2.7	-5.4
Empleo	59.3	58.0	52.7	51.8	52.5	53.5	53.5	55.3	57.5	57.8	61.3	57.4	56.5	-0.9	-2.7
Situación Económica Global del País	55.6	56.6	33.3	40.7	42.4	40.1	49.1	47.8	52.3	52.9	52.5	51.5	49.1	-2.4	-6.5
Situación Financiera Empresa	61.6	57.5	51.8	52.7	53.4	56.4	54.8	55.7	57.0	59.7	60.8	60.9	56.5	-4.3	-5.0
Índice de Difusión Sectorial	57.87	57.96	51.13	49.12	50.21	49.01	51.30	51.75	53.50	51.70	55.88	55.45	53.50	-1.9	-4.4

**Figura 4. Variación % respecto igual mes del año anterior: Sector Construcción**



## 2.3 Industria Manufacturera

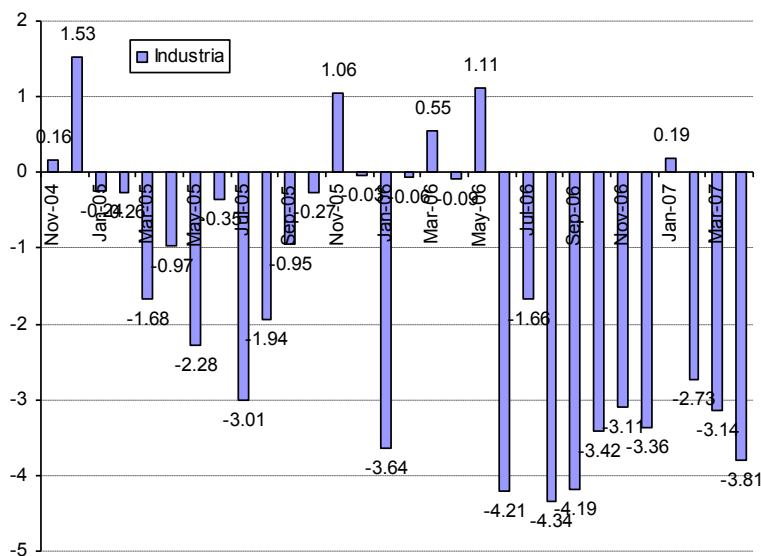
El sector manufacturero presenta un índice de 50.84 puntos, inferior en 2.7 puntos al observado de la encuesta del mes pasado y menor en 3.8 puntos respecto del año pasado. Este índice sectorial sigue en la vecindad de la situación de neutralidad sobre el desarrollo económico sectorial. La baja respecto del mes anterior se explica básicamente por una baja del índice de producción esperada (-3.6) y en la demanda actual (-1.6). Cabe destacar que el índice de demanda actual sigue en el umbral con 49.1 puntos, situación que se repite desde junio pasado. La situación general de la empresa alcanza un índice de 57.8, presentando una alza de 2.7 puntos respecto del mes anterior pero una caída de 5.1 respecto del año pasado.

Respecto de las expectativas, el indicador de precios sectorial presenta un alza de 1 punto con un índice de 59 puntos. El índice de salarios sube 0.1 puntos alcanzando 61.1 puntos. En materia de costos el indicador presenta signos al alza con un índice de 75.1, superior en 1.5 puntos respecto al mes anterior y superior en 0.9 puntos respecto al valor del año pasado. El indicador de empleo es contractivo con 46.5 puntos, con variaciones de -3.5 y -0.5 respecto del mes y año anterior respectivamente. La situación económica global esperada para el país es ligeramente optimista con un índice de 55.8 puntos, superior en 3.2 puntos respecto al mes anterior e inferior en 4.4 puntos respecto a igual mes del año pasado. La situación general del negocio esperada es optimista con un índice de 62.2, cayendo 1.6 respecto del mes anterior y 3.3 puntos respecto del año pasado. La inflación esperada para los próximos 12 meses presenta una mediana de 3%, inferior en 0.8 puntos porcentuales respecto el año pasado y posicionada entonces en la meta del BCCh.

**Cuadro N°3 Indicador de Difusión Sectorial: Industria Manufacturera**

Pregunta	Industria Manufacturera													Variación	
	Apr-06	May-06	Jun-06	Jul-06	Aug-06	Sep-06	Oct-06	Nov-06	Dec-06	Jan-07	Feb-07	Mar-07	Apr-07	Mes	12 Meses
<b>Situación Actual</b>															
Producción	50.2	53.5	45.0	49.4	51.3	54.4	60.5	61.9	58.5	52.6	49.0	64.5	49.3	-15.2	-0.9
Inventarios	47.7	48.0	53.4	53.3	53.6	54.6	54.7	52.6	53.5	51.8	53.6	50.2	53.0	2.8	5.3
Demanda	53.5	51.0	44.8	42.1	39.6	43.8	44.7	48.4	49.1	47.1	49.8	50.7	49.1	-1.6	-4.5
Uso de Capacidad	74.4	74.8	72.0	71.9	70.8	72.0	72.3	74.0	74.2	73.4	72.8	75.0	75.5	0.5	1.1
Situación General de la Empresa	62.9	59.1	56.0	54.5	54.5	53.5	55.1	54.3	55.4	56.6	55.0	55.1	57.8	2.7	-5.1
<b>Expectativas</b>															
Producción	58.1	54.3	55.4	64.0	60.4	65.4	63.7	57.5	53.3	64.7	66.0	60.0	56.5	-3.6	-1.7
Precios	61.0	59.3	55.6	57.5	57.9	53.7	52.0	49.6	50.9	50.7	54.5	57.9	59.0	1.0	-2.1
Salarios	60.8	59.3	60.3	61.2	58.5	63.0	60.5	63.8	63.0	64.0	59.8	61.0	61.1	0.1	0.2
Costos	74.2	77.0	76.2	78.7	73.8	68.1	63.5	64.6	64.8	66.9	68.6	73.6	75.1	1.5	0.9
Empleo	47.1	47.0	46.4	47.8	48.5	51.8	50.0	51.8	51.3	54.8	51.4	50.0	46.5	-3.5	-0.5
Inversiones	65.4	66.9	62.7	67.5	62.6	62.6	62.5	63.2	63.5	70.6	66.7	69.2	63.8	-5.3	-1.6
Situación Económica Global del País	60.2	54.5	41.5	44.5	47.0	45.6	52.0	51.8	57.8	59.9	56.0	52.6	55.8	3.2	-4.4
Situación General del Negocio	65.0	59.3	58.7	60.8	62.8	62.3	61.5	62.1	63.5	64.5	63.8	63.8	62.2	-1.6	-2.8
Inflación Esperada 12 meses	3.8	4.0	3.8	4.0	4.0	4.0	3.5	3.5	3.2	3.0	3.0	3.0	3.0	0.0	-0.8
<b>Índice de Difusión Sectorial</b>	54.65	52.44	48.92	50.95	48.79	51.54	51.23	51.12	49.64	53.36	54.05	53.50	50.84	-2.7	-3.8

**Figura 5. Variación % respecto igual mes del año anterior: Sector Industrial**

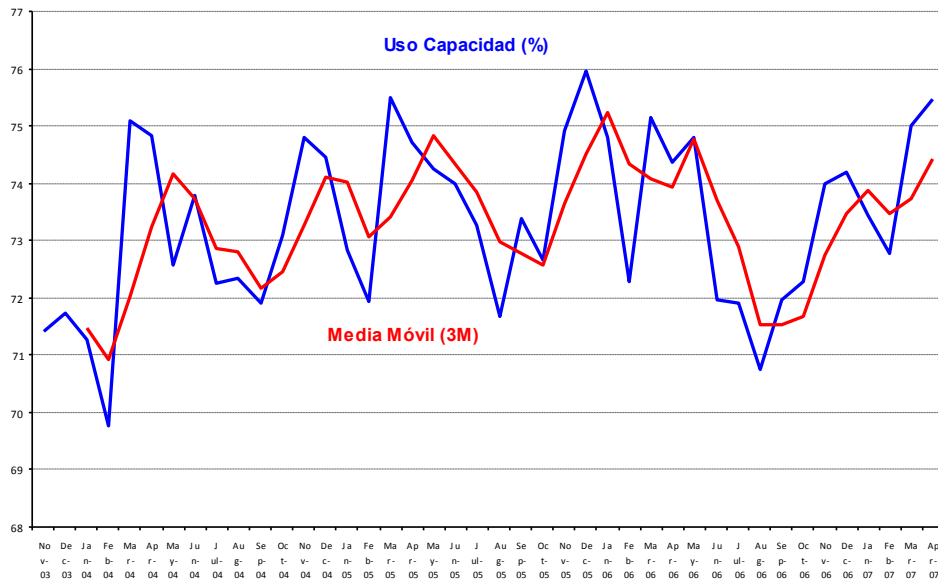


### 2.3.1 Análisis Uso de Capacidad Instalada de la Industria Manufacturera

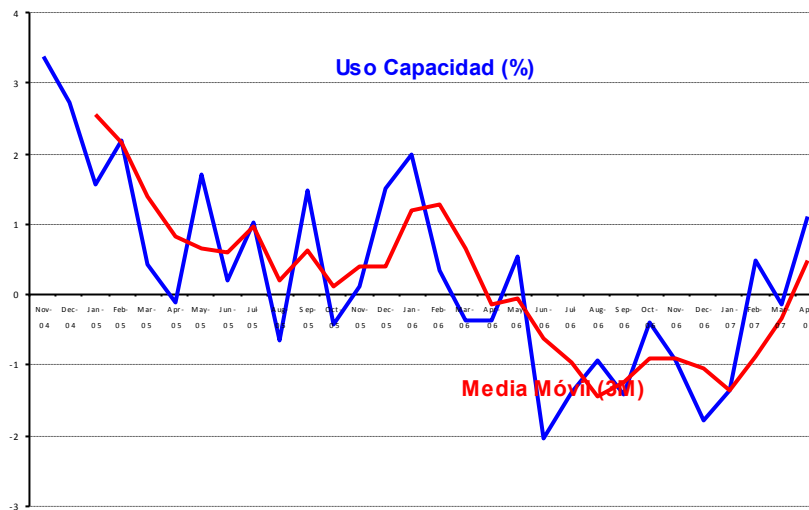
El uso de capacidad instalada es un indicador importante al momento de evaluar la capacidad de respuesta del sector frente a shocks de demanda, de manera que se puede determinar la capacidad ociosa existente y, por ende, las posibilidades de alzas de precios que las empresas puedan decidir como manera de enfrentar mayores ventas.

El uso de la capacidad instalada del sector aumentó su uso respecto del mes pasado en 0.5 puntos porcentuales y en +1.1 puntos respecto del año pasado, alcanzando actualmente un uso promedio del 75.5% con una mediana y moda de 80%. Al efectuar un análisis estadístico por decil de la capacidad instalada, se observa que el 10% de las firmas tiene menos del 53% de su capacidad instalada ociosa y que el 10% superior tiene más de un 95.8% de uso. El sub índice nos indicaría que el sector podría ser capaz de absorber un shock de demanda sin necesidad de materializar este repunte en mayores precios.

**Figura 6a. Uso de Capacidad Instalada y Promedio Móvil (3 Meses)**



**Figura 6b. Uso de Capacidad Instalada y Promedio Móvil (variación 12 Meses)**





## 2.4 Minería

Para el sector minero la evolución de los sub índices de demanda y producción de cobre han presentado un nivel de volatilidad alta que ha incrementado la varianza del indicador IMCE Global. Este mes los encuestados piensan que el precio de sus productos (principalmente cobre) tenderán a mantenerse en el futuro cercano presentando un índice de 51.6 puntos.

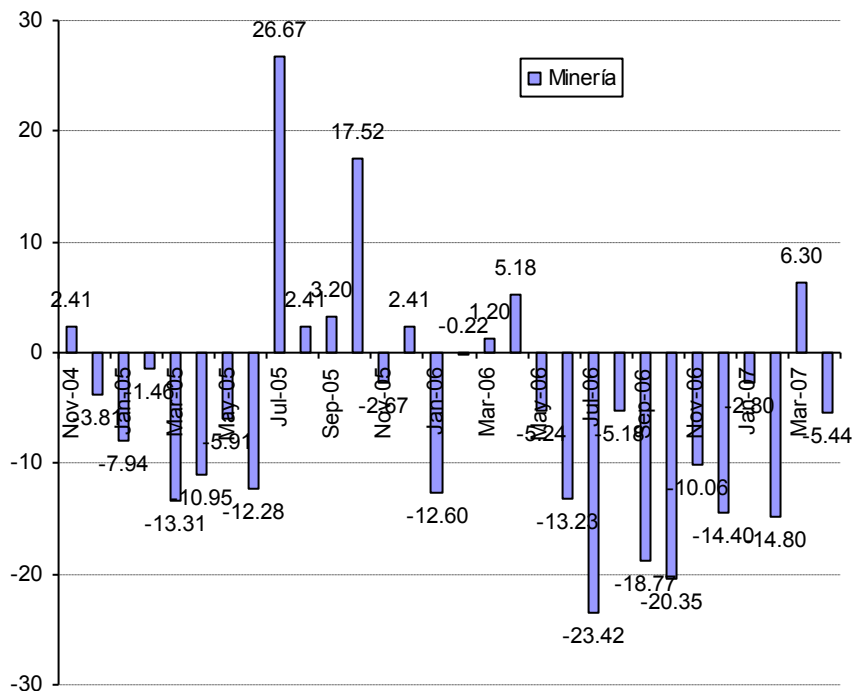
El sub índice de producción actual subió 3 puntos para alcanzar un nivel ligeramente pesimista de 49.2 puntos, y mostrando un alza de 11.3 puntos respecto de igual mes de año pasado. Por su parte el sub índice de inventarios presentó un índice de 50 que se entiende como volumen de inventarios adecuado. El índice de demanda que enfrentó el sector presentó una fuerte caída de 35.4 puntos con niveles de 56.4, inferior en 0.1 puntos respecto al año pasado. La situación general de la empresa es excelente con un índice de 90.2 puntos. El sector sigue trabajando a alta capacidad con un 96.2% de uso de capacidad instalada, cifra superior a la del mes y año anterior.

En el rubro de expectativas, la producción esperada para los próximos meses baja 7 puntos con un indicador optimista de 58, presentando una caída de 9.6 puntos respecto del año pasado. La expectativa de costos de insumo presenta un índice con una baja de 36.4 puntos, moviéndose hacia los 55.1 puntos, y con una variación de -43.5 puntos respecto a igual mes del año pasado. El índice de difusión para los salarios esperados alcanza un índice de 92.4 puntos. Las inversiones planeadas se incrementarían con un índice de 85.9 puntos, superior en 3.4 puntos respecto del mes anterior y en -6.4 respecto a igual mes del año pasado. El índice de la situación general esperada de las empresas del sector minero se presenta a la baja con 4 puntos con un nivel optimista de 58.6 puntos (+1.4 respecto del año pasado). La dinámica de las expectativas que espera el sector para la economía Chilena se presenta levemente pesimista con 46.6 puntos, con una caída de 8.1 puntos respecto del mes pasado, e inferior en 13.8 respecto del año anterior.

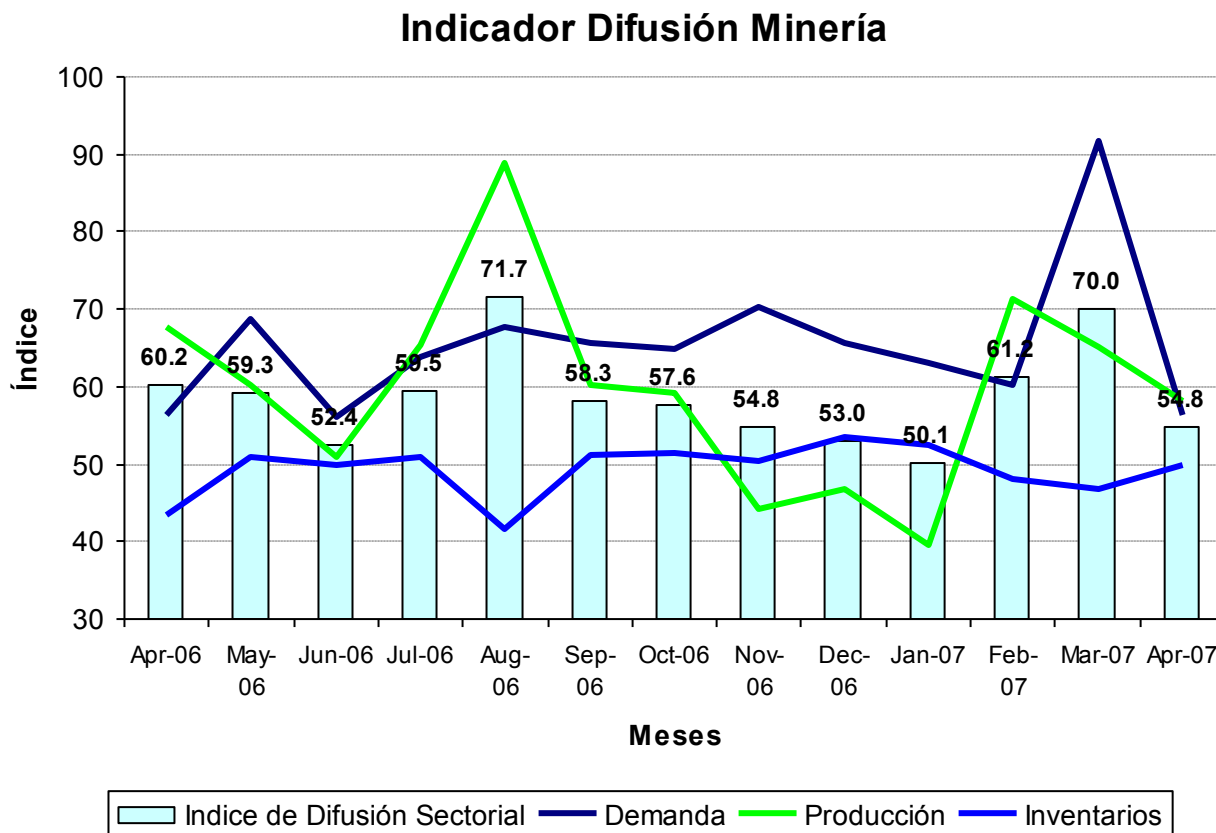
**Cuadro N°4 Indicador de Difusión Sectorial: Minería**

Pregunta	Minería													Variación	
	Apr-06	May-06	Jun-06	Jul-06	Aug-06	Sep-06	Oct-06	Nov-06	Dec-06	Jan-07	Feb-07	Mar-07	Apr-07	Mes	12 Meses
<b>Situación Actual</b>															
Producción	37.9	54.2	53.4	48.0	37.2	60.1	58.7	49.1	59.1	46.9	52.0	46.2	49.2	3.0	11.3
Inventarios	43.3	50.9	50.0	51.0	41.6	51.1	51.5	50.4	53.5	52.5	48.2	46.8	50.0	3.2	6.7
Demanda	56.4	68.7	56.2	63.9	67.8	65.7	65.0	70.4	65.6	63.1	60.3	91.8	56.4	-35.4	-0.1
Uso de Capacidad	95.0	96.5	95.9	95.7	88.3	97.4	97.4	95.8	97.7	94.5	91.1	96.0	96.2	0.3	1.2
Situación General de la Empresa	85.7	94.6	95.0	87.0	81.8	95.6	94.5	92.1	89.3	89.3	88.9	88.6	90.2	1.6	4.5
<b>Expectativas</b>															
Producción	67.6	60.2	50.9	65.4	88.9	60.1	59.3	44.3	46.9	39.7	71.4	65.1	58.0	-7.0	-9.6
Precios	49.1	52.2	41.2	56.3	46.0	43.1	42.6	45.3	45.6	36.6	41.4	46.8	51.6	4.8	2.6
Costos	98.6	95.8	90.2	92.1	82.9	92.5	61.5	82.5	55.8	47.9	63.6	91.5	55.1	-36.4	-43.5
Salarios	85.7	80.7	83.8	87.8	85.8	79.3	77.0	79.6	82.8	57.9	51.5	57.5	92.4	34.9	6.7
Empleo	50.7	54.6	50.0	50.0	62.7	50.0	54.0	41.9	54.2	51.5	50.0	50.0	50.0	0.0	-0.7
Inversiones	92.3	96.2	93.4	83.0	91.5	57.9	59.8	89.7	66.1	73.4	91.7	82.6	85.9	3.4	-6.4
Situación General de la Empresa	57.1	64.7	54.3	56.3	58.9	59.5	55.5	46.8	49.6	45.1	47.7	62.6	58.6	-4.0	1.4
Situación Económica Global del País	60.3	86.5	45.0	42.5	52.8	55.9	57.4	45.5	48.2	74.3	69.9	54.6	46.6	-8.1	-13.8
<b>Índice de Difusión Sectorial</b>	<b>60.23</b>	<b>59.32</b>	<b>52.39</b>	<b>59.46</b>	<b>71.70</b>	<b>58.27</b>	<b>57.60</b>	<b>54.76</b>	<b>52.99</b>	<b>50.08</b>	<b>61.16</b>	<b>70.02</b>	<b>54.79</b>	<b>-15.2</b>	<b>-5.4</b>

**Figura 7. Variación % respecto igual mes del año anterior: Sector Minería**



**Figura 8. Indicador Difusión del Sector Minería**



### 3 Análisis por Variables Individuales

En un análisis por variable individual destaca principalmente la caída mensual del índice de demanda actual (-15.2) y el alza salarial (+10.8).

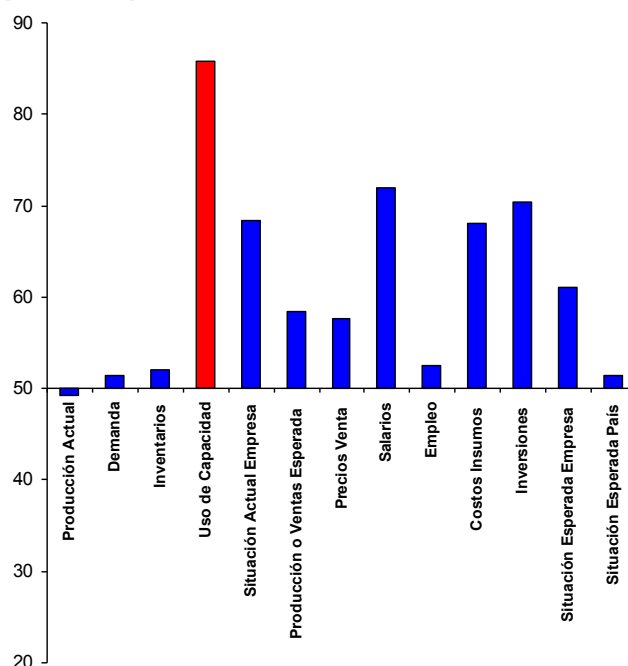
Los índices que presentan alzas respecto al mes pasado fueron inventarios (+1.6), uso de capacidad (+0.4), situación actual de la empresa (+0.2), precios de ventas (+1.7) y salarios (+10.8). Por otra parte, entre los índices que presentan caídas se encuentran producción actual (-6.1), producción o ventas esperadas (-5.5), empleo (-0.6), costos (-7.9), inversiones (-1.0), situación esperada de la empresa (-1.9), y situación esperada del país (-1.4).

Los indicadores individuales en general presentan índices superiores a los 50 puntos (ver figura 9), destacando desde un punto de vista positivo la situación actual de la empresa (68.4) y las inversiones planeadas (70.5). Solamente el ítem *producción actual* presenta un índice inferior a 50 puntos (49.3), pero es interpretado como neutral.

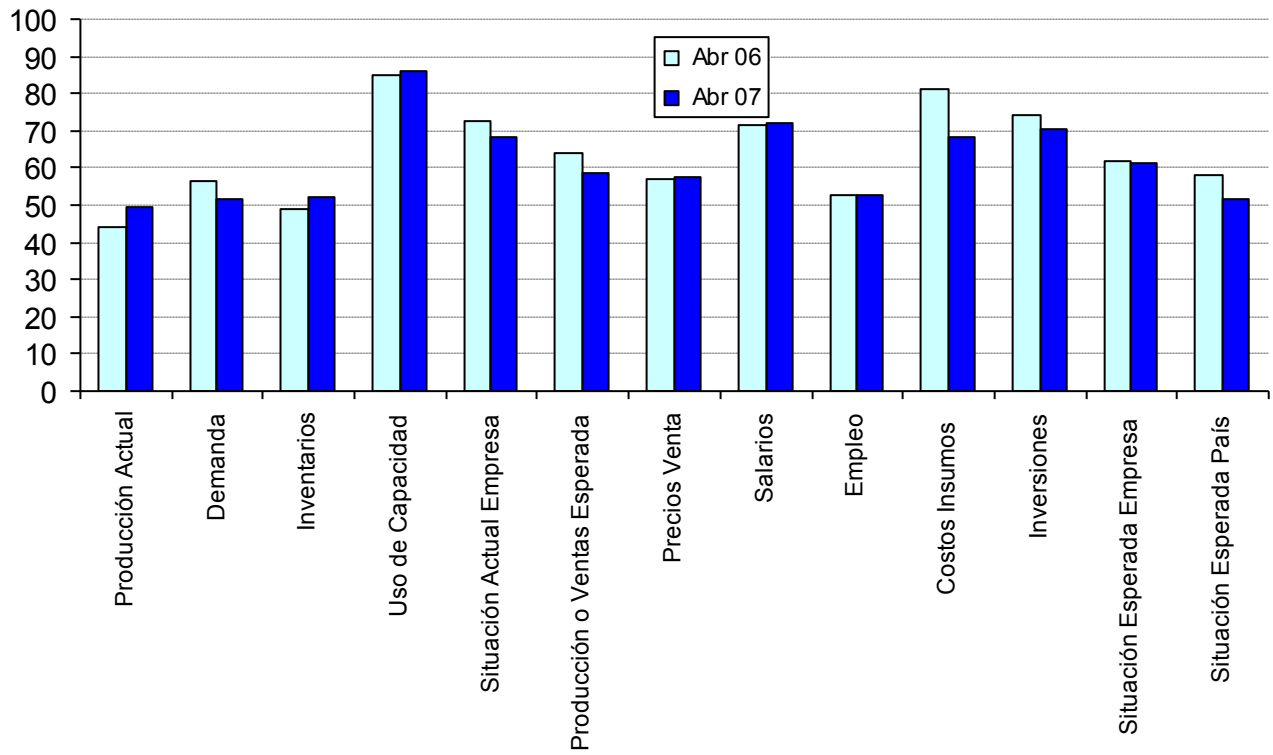
**Cuadro N°5. Indicadores de Confianza Sectorial: Variables Individuales**

Indicador	Abr 07	Mar 07	Abr 06	Cambio Mes Anterior	Cambio en 12 Meses
Producción Actual	49.3	55.4	44.1	-6.1	5.2
Demanda	51.4	66.6	56.3	-15.2	-5.0
Inventarios	52.0	50.4	48.7	1.6	3.3
Uso de Capacidad	85.9	85.5	84.7	0.4	1.2
Situación Actual Empresa	68.4	68.2	72.6	0.2	-4.2
Producción o Ventas Esperada	58.5	64.0	64.1	-5.5	-5.6
Precios Venta	57.7	56.0	57.0	1.7	0.7
Salarios	72.0	61.3	71.5	10.8	0.5
Empleo	52.5	53.1	52.8	-0.6	-0.3
Costos Insumos	68.1	76.0	81.4	-7.9	-13.3
Inversiones	70.5	71.5	74.2	-1.0	-3.7
Situación Esperada Empresa	61.1	63.0	61.9	-1.9	-0.8
Situación Esperada País	51.4	52.8	58.2	-1.4	-6.8
Inflación Esperada 12 meses	3.00	3.00	3.8	0.0	-0.8

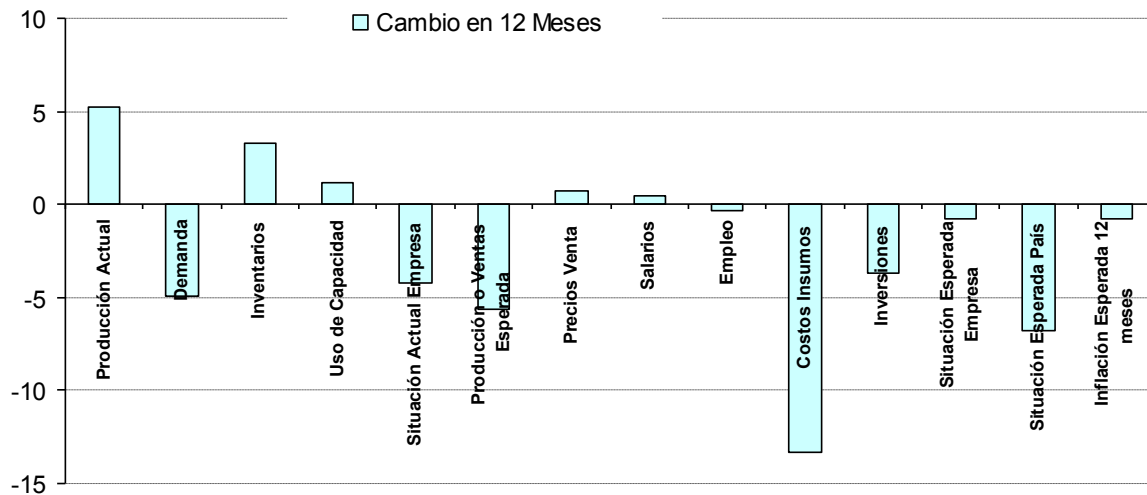
**Figura 9. Indicadores Sectoriales por Concepto: Nivel Actual**



**Figura 10. Indicadores Sectoriales por Concepto: Comparación Mes Año Anterior**



**Figura 11. Indicadores Sectoriales por Concepto: Cambio en 12 Meses**

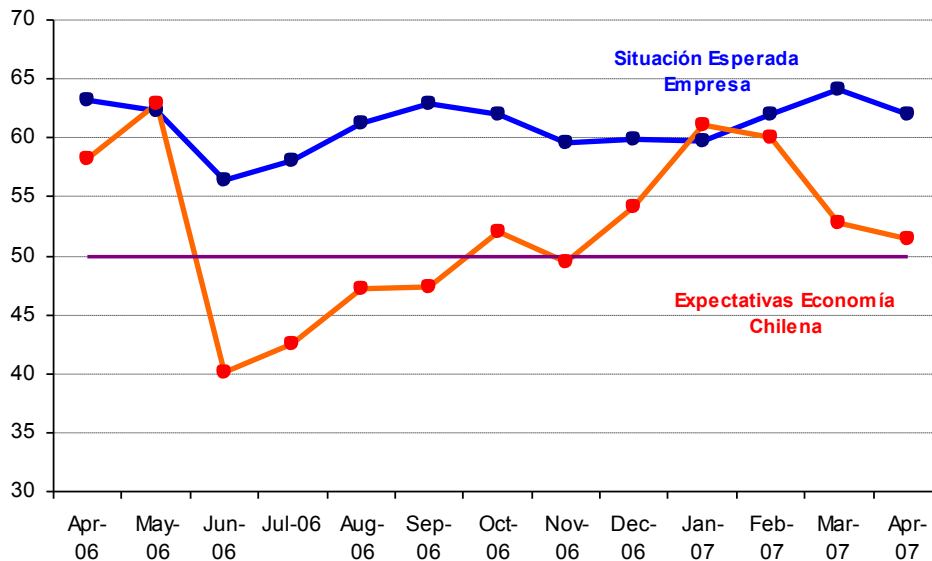


### 3.1 Expectativas de Situación Económica Chilena y Empresarial

Analizando la dinámica de los sub índices agregados para la situación esperada de la economía versus la situación esperada para las empresas, podemos ver una alta pro-ciclicidad o correlación, visualizándose una dinámica muy similar en ambos índices (Figura 12), aun cuando la volatilidad del sub índice de expectativas de la economía chilena es bastante más alta que el de la situación de la empresa.

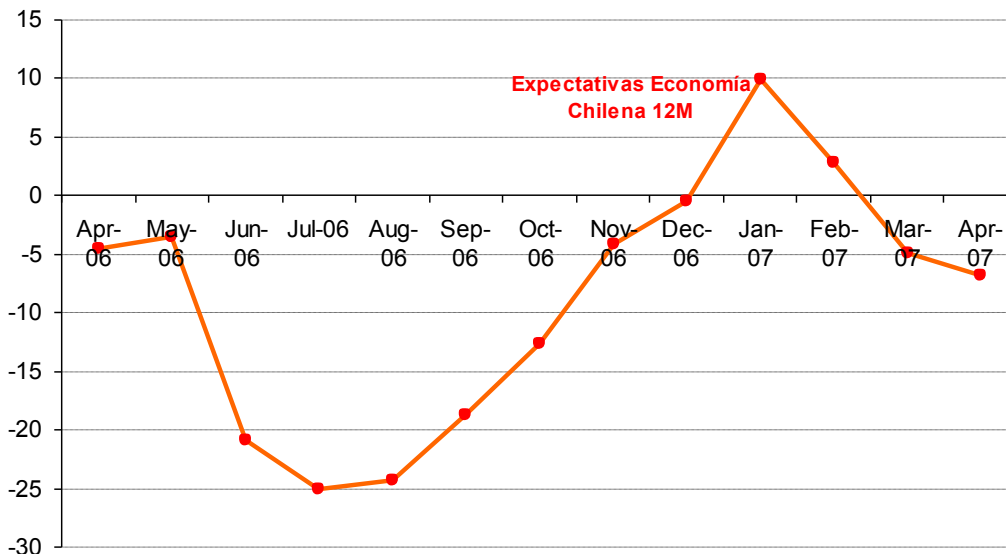
Este mes el indicador de expectativas de la economía empeora respecto al mes anterior pero aún sigue siendo optimista con un tibia 51.4. Actualmente se ubica a un nivel muy diferente al del índice de situación esperada de la empresa.

**Figura 12. Índice Expectativas de Economía Chilena y Situación Esperada de la Empresa**



Analizando la evolución de las perspectivas económicas del país en tasas de variación en 12 meses (Figura 13), vemos el ajuste de las expectativas con una baja del índice de 6.8 puntos respecto de igual mes del año pasado. A excepción de los meses de enero y febrero, se observa es una caída permanente en variaciones en 12 meses reflejando que los encuestados piensan que para los próximos 12 meses la situación es ligeramente pesimista respecto del año pasado. Los agentes encuestados se sitúan en la vecindad del umbral de estabilidad de expectativas respecto de lo que ocurrirá económicamente en los próximos meses (51.4).

**Figura 13. Evolución Índice Expectativas de Economía Chilena (Variación en 12 Meses)**

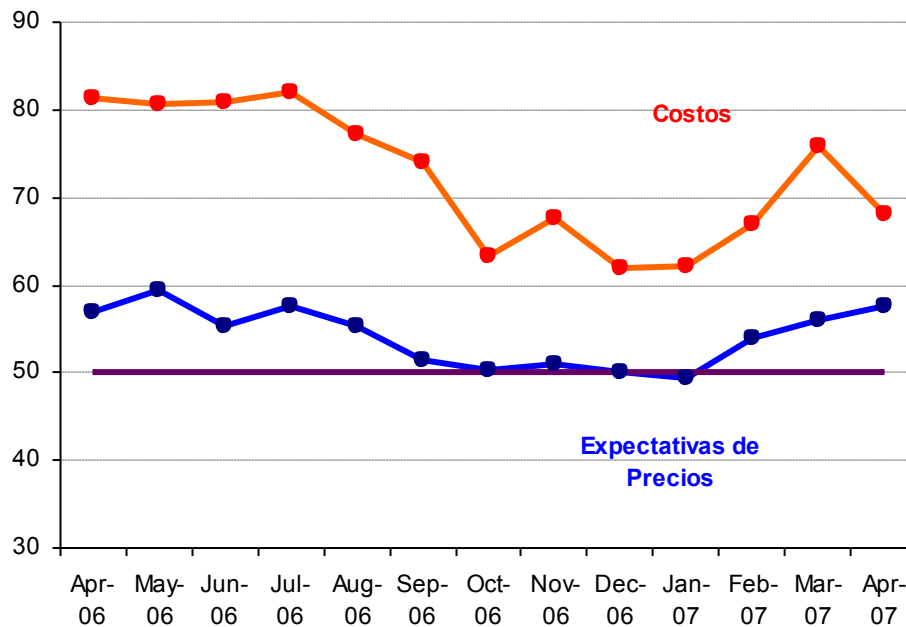


### 3.2 Encuesta de Costos e Inflación Esperada Agregada

Como una forma de evaluar la dinámica de la inflación esperada, la Figura 14 puede ser utilizada como monitor para revelar estas presiones y para correlacionarlas con la pregunta de costos. Se observa cierta correlación positiva de ambos índices, sin embargo existe una diferencia permanente de nivel entre el sub índice de costos y el de precios siendo este último inferior en aproximadamente 11 puntos respecto del primero.

La observación de este mes muestra una baja en las presiones de costos y un alza en los precios de ventas alcanzando niveles de 68.1 y 57.7 puntos respectivamente. Se observa además un ajuste leve al alza en el sub índice global de precios esperados mensual, alejándose de la vecindad del nivel de neutralidad y estabilidad para los precios.

**Figura 14. Índice de Precios y Costos**



Respecto de la pregunta correspondiente a las *expectativas de inflación para los próximos 12 meses*, de los resultados de la encuesta se observa cierta homogeneidad en la distribución estadística de los datos para ambos sectores. Los valores de estadísticos como la media, la mediana y la moda, son similares entre sectores (cuadro 6). No se presentan asimetrías en la distribución ni tampoco una alta curtosis, siguiendo las características de los meses previos.

Las expectativas de inflación para los 12 meses próximos promedio esperadas para el sector comercio e industria alcanzaron a 2.6% y 3.13% respectivamente. La mediana y modas se ubican nuevamente en 3% para ambos sectores, consolidándose las expectativas de inflación en el objetivo inflacionario del Banco Central.

**Cuadro N°6. Análisis estadístico de la Inflación Esperada**

Inflación Esperada 12 meses		
Estadístico	Sector	
	Comercio	Industrial
Promedio	2.60	3.13
Mediana	3.00	3.00
Moda	3.00	3.00
Asimetría	-0.92	0.34
Curtosis	2.75	7.16

## Muestra

Este mes la muestra alcanzó a 465 encuestados lo que corresponde al 76.2% de la muestra comparativa.

**Cuadro N°7**

Población			
Sector	BCCh	Encuestadas	%
Comercio	200	133	66.5%
Construcción	100	107	107.0%
Industria	300	217	72.3%
Minería	10	8	80.0%
Totales	610	465	76.2%