

# Indicador Mensual de Confianza Empresarial | IMCE

## Informe Abril 2006



### Resumen Ejecutivo

El Indicador Mensual de Confianza Empresarial (IMCE) alcanzó en Abril los 58.38 puntos, disminuyendo 1.46 puntos respecto al mes anterior. El indicador también disminuye 0.81 puntos respecto a igual mes del año pasado. Al excluir Minería, el IMCE estuvo 2.21 por debajo de igual mes del año pasado. El indicador de expectativas se sostiene por sobre el umbral de expectativas neutras de 50 lo cual indica expectativas optimistas para los próximos meses. Solamente el sector Comercio sube su indicador respecto del mes anterior mientras que el sector que más se ajusta a la baja es Minería, repitiéndose la tendencia observada el mes pasado.

	Comercio	Construcción	Industria	Minería	IMCE
Nov-03	65.92	41.91	53.01	65.08	56.50
Dec-03	64.73	55.28	51.50	68.79	58.80
Jan-04	65.83	53.49	57.05	73.42	61.70
Feb-04	67.52	51.88	57.10	77.64	62.64
Mar-04	65.06	53.03	57.77	75.84	62.15
Apr-04	65.42	51.02	55.72	66.00	59.24
May-04	62.66	51.10	53.61	70.46	58.61
Jun-04	63.47	51.59	53.48	77.90	60.26
Jul-04	62.84	55.63	55.62	56.21	57.55
Aug-04	63.11	57.87	55.07	74.47	61.28
Sep-04	63.50	64.29	56.68	73.84	63.04
Oct-04	64.51	66.87	54.92	60.43	60.58
Nov-04	64.94	69.87	53.17	67.49	61.92
Dec-04	64.94	72.06	53.03	64.98	61.80
Jan-05	67.31	67.13	56.81	65.48	63.00
Feb-05	66.55	64.90	56.84	76.18	64.43
Mar-05	65.71	64.96	56.09	62.52	61.37
Apr-05	65.15	64.32	54.74	55.05	59.19
May-05	63.85	62.39	51.33	64.55	59.02
Jun-05	62.24	63.54	53.14	65.62	59.71
Jul-05	60.75	59.60	52.61	82.88	61.66
Aug-05	62.33	67.04	53.14	76.88	62.50
Sep-05	63.40	62.84	55.73	77.04	63.00
Oct-05	62.85	61.47	54.65	77.95	62.37
Nov-05	62.16	60.00	54.23	64.82	59.29
Dec-05	60.68	59.43	53.00	67.39	58.84
Jan-06	61.18	58.01	53.17	52.88	56.03
Feb-06	61.85	60.56	56.78	75.96	62.37
Mar-06	62.50	58.71	56.64	63.72	59.84
Apr-06	62.90	57.87	54.65	60.23	58.38

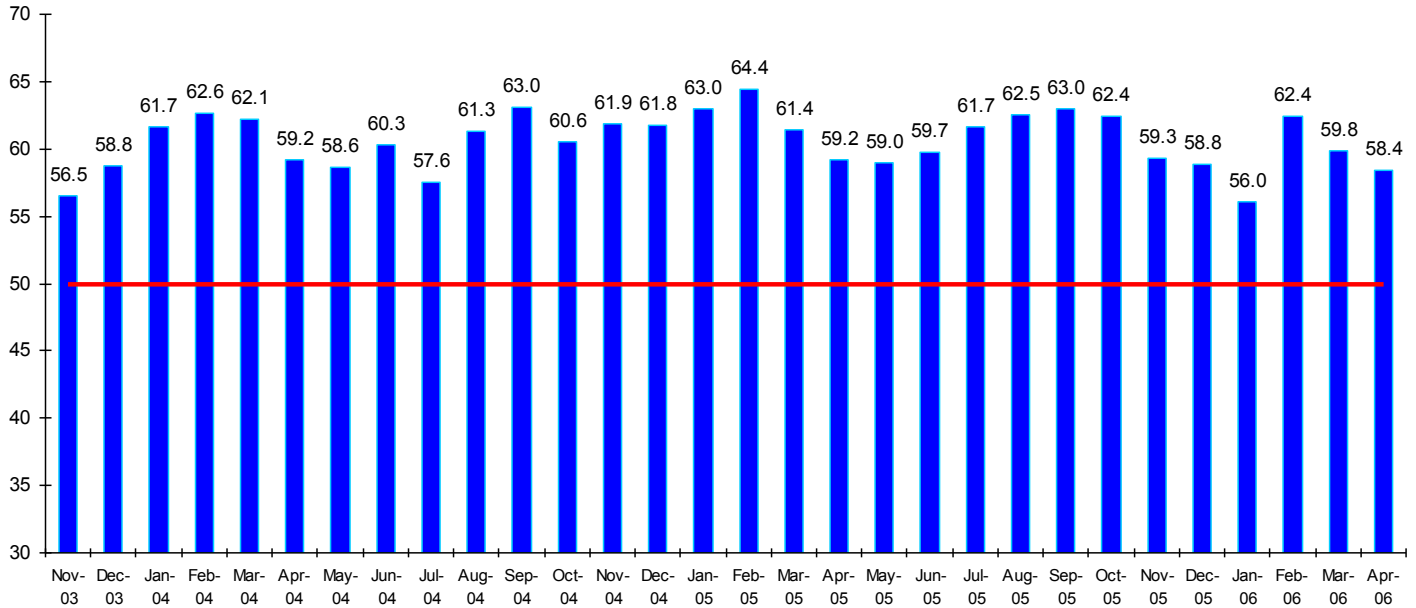
El sector Comercio sube 0.4 puntos producto del alza del indicador de Situación Actual de la Empresa y por la baja en el sub índice de inventarios (variable que opera en sentido positivo al índice sectorial). El sector Industrial disminuye en 2 puntos debido a la caída en el sub índice de producción esperada y en el índice de demanda actual. Construcción presenta una caída de 0.8 puntos como consecuencia de bajas en el sub índice de demanda actual. Finalmente Minería presenta una caída de 3.5 puntos explicados por una caída en la demanda actual hacia niveles de neutralidad y no expansivos como en el mes anterior.

Respecto de la inflación esperada para los sectores comercio e industria los resultados muestran un nivel de inflación en torno al 3.71% promedio para ambos sectores, en tanto la mediana alcanza a 3.75%. La moda de la inflación esperada se ubica en 4% para ambos sectores.

# 1 Evolución del IMCE

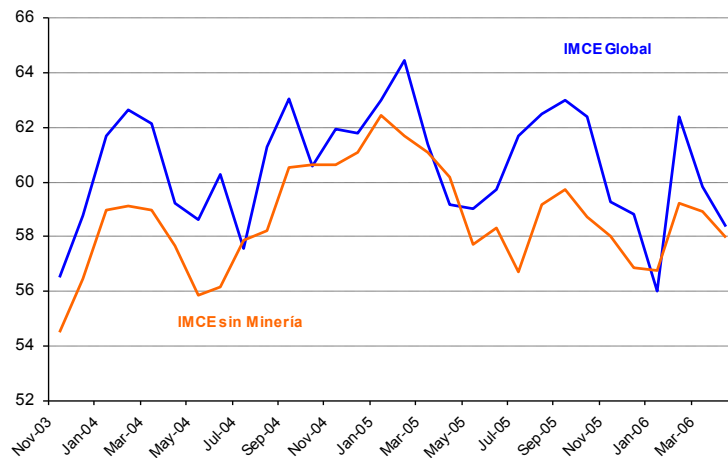
El Indicador Mensual de Confianza Empresarial alcanzó un valor de 58.4 puntos, disminuyendo 1.46 puntos con respecto al mes anterior (figuras 1a-1c) y también cayó 0.81 respecto a igual mes del año pasado. Este mes el indicador aun se mantiene en niveles en torno a los 60 puntos y por sobre el umbral de 50 puntos, reflejando expectativas económicas optimistas respecto de los siguientes tres a seis meses.

**Figura 1a.**  
**Evolución del IMCE**

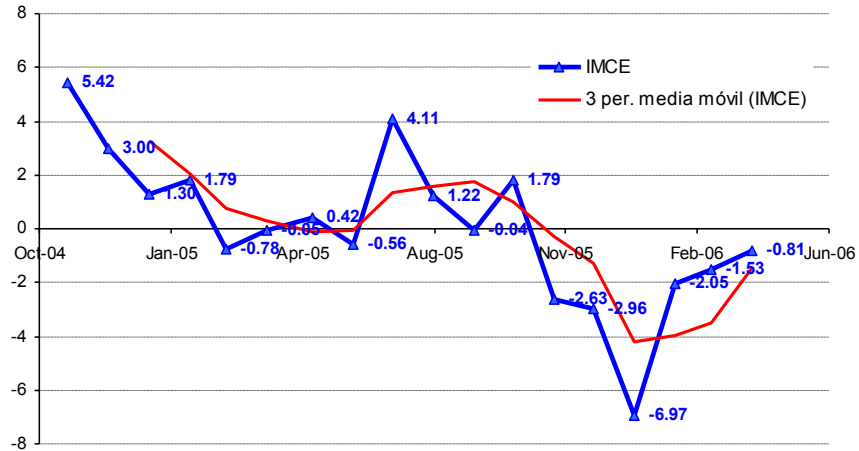


Revisando la dinámica del IMCE excluyendo al sector Minería (Figura 1b), se observa que este indicador parcial también cae aunque a una tasa menor, reflejando que el sector minería afecta este mes negativamente al indicador IMCE global.

**Figura 1b.**  
**Evolución del IMCE Global versus IMCE sin Minería**



**Figura 1c.**  
**Evolución de IMCE en 12 Meses y Media Móvil**

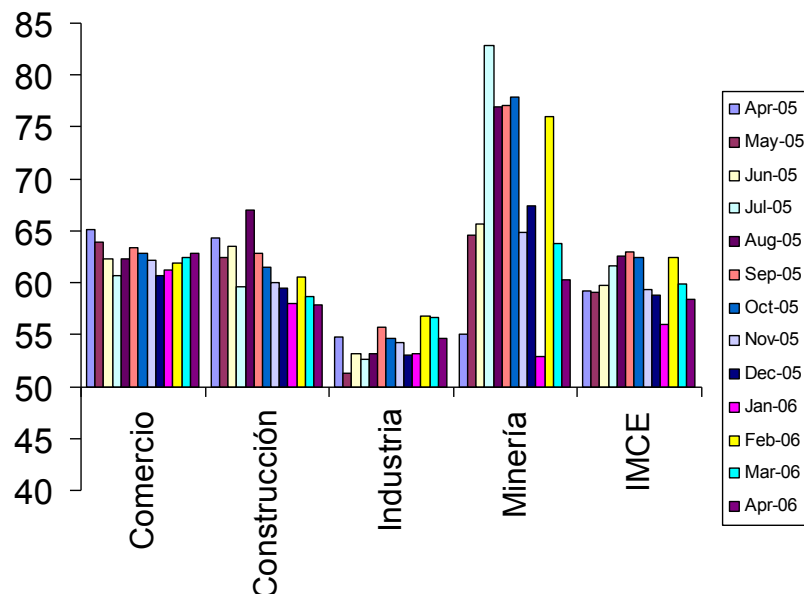


El indicador actual superior a 50 permite sostener que el mercado sigue presentando expectativas optimistas sobre la dinámica de la economía para los próximos tres a seis meses, con similar fuerza respecto de la tendencia del mes previo. Haciendo un análisis respecto del año pasado esta dinámica es negativa presentándose un cambio de -0.81, donde los sectores que presentaron caídas más importantes en sus índices respecto de igual mes del año pasado fueron Comercio y Construcción, mientras Minería aumenta en 5.18 puntos.

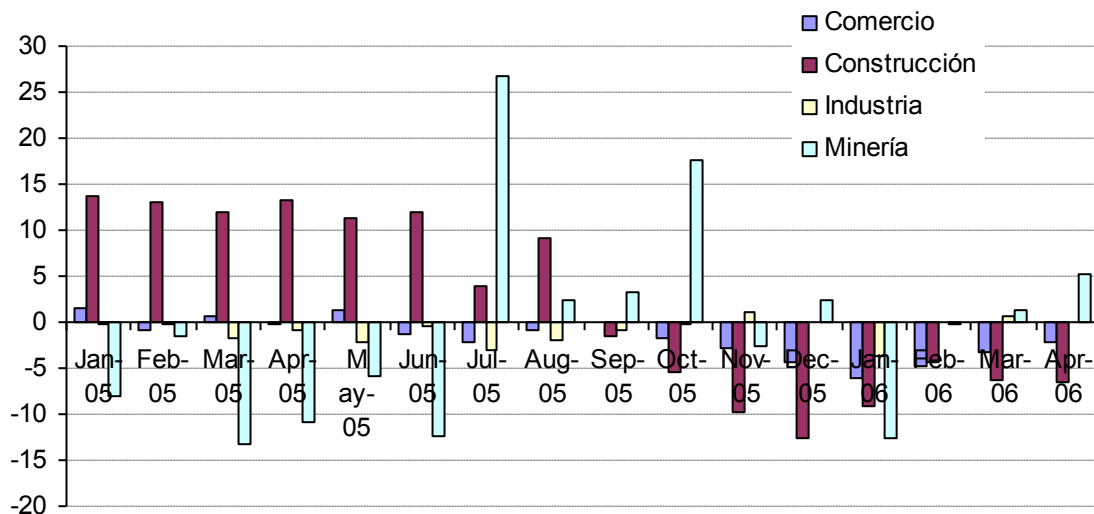
## 2 Evolución por Sectores de Actividad

Los indicadores sectoriales se presentan en las figuras 2a y 2b (resultados de las variables individuales en los cuadros 1 al 4). Todos ellos reportan una situación optimista con índices de confianza superiores a 50. En el agregado sigue consolidándose la tendencia observada en todas las encuestas efectuadas desde noviembre de 2003, fecha de inicio de la medición de expectativas. Los sectores Comercio, Construcción, Industria y Minería presentan niveles de 62.90, 57.87, 54.65 y 60.23 respectivamente, con variaciones mensuales de 0.40, -0.83, -1.99, -3.48, y finalmente variaciones anuales de -2.25, -6.45, -0.09 y 5.18 por sector, respectivamente.

**Figura 2a.**  
**Evolución de los Indicadores Sectoriales**



**Figura 2b.**  
**Evolución de los Indicadores Sectoriales en 12 Meses**



## 2.1 Comercio

La situación del sector comercio es positiva presentando un aumento de 0.4 puntos respecto del mes anterior y una caída de 2.3 respecto de igual mes del año pasado. El indicador de difusión alcanzó 62.9 lo cual se explica por una caída del sub índice de inventarios de 0.6 puntos y en la situación del negocio esperada de -3 puntos, y un alza en el sub índice de situación general de la empresa actual 3.5 puntos.

Analizando el bloque de expectativas, la situación esperada del negocio sigue optimista con un indicador de 68.8 puntos, aunque inferior en 5.1 respecto a igual mes del año pasado. Las ventas esperadas del sector siguen optimistas pero bajando en 8.4 puntos en el año para alcanzar un índice de 66.4. El empleo presenta variaciones de -2.9 y -2.6 puntos respecto el mes y el año pasado respectivamente. Que el indicador de empleo esté por sobre 50 puntos, permite anticipar una situación aun optimista en la generación de empleo del sector comercio para los próximos 3 a 6 meses.

El índice de precios disminuye en 2.4 para alcanzar un sub índice de 57.2. En materia de costos se observa un incremento del sub índice respecto del mes anterior de 1.3 y una caída respecto del año pasado de 1.9, alcanzando un índice de 70.2. La inflación esperada para los próximos 12 meses presenta un aumento de 0.2% alcanzando una mediana de 3.7%.

**Cuadro N°1 Indicador de Difusión Sectorial: Comercio**

Pregunta	Comercio												Variación		
	Apr-05	May-05	Jun-05	Jul-05	Aug-05	Sep-05	Oct-05	Nov-05	Dec-05	Jan-06	Feb-06	Mar-06	Apr-06	Mes	12 Meses
<b>Situación Actual</b>															
Inventarios	55.5	52.8	56.6	58.6	59.7	54.4	57.3	56.6	56.9	58.4	56.6	55.8	55.1	-0.6	-0.3
Demanda	63.6	59.7	62.3	56.9	61.3	60.8	60.2	64.8	62.4	47.7	49.2	74.0	58.9	-15.1	-4.7
Situación General de la Empresa	77.0	74.1	70.9	70.1	72.7	71.8	74.2	71.7	69.3	71.9	71.1	71.5	75.0	3.5	-2.0
<b>Expectativas</b>															
Precios	62.4	60.0	58.2	58.6	53.7	55.7	58.9	56.9	51.0	50.3	60.7	59.6	57.2	-2.4	-5.2
Costos	72.1	68.4	66.8	65.1	64.3	69.3	70.4	68.6	60.8	63.2	69.4	68.9	70.2	1.3	-1.9
Empleo	56.7	58.4	57.9	55.3	58.0	58.9	60.8	59.1	59.8	57.4	56.6	57.1	54.1	-2.9	-2.6
Inversiones	68.8	66.9	65.8	64.1	65.0	67.1	64.0	66.0	66.0	67.1	71.1	65.1	64.7	-0.3	-4.1
Situación Económica Global del País	67.3	64.4	64.6	64.1	69.3	66.1	60.8	59.4	58.2	55.8	59.5	61.9	56.5	-5.4	-10.8
Situación General del Negocio	73.9	70.3	72.5	70.7	74.0	72.8	71.7	71.4	69.6	70.0	71.1	71.8	68.8	-3.0	-5.1
Ventas	74.8	66.3	69.6	68.4	71.3	76.6	71.3	67.9	60.1	59.0	69.4	71.5	66.4	-5.0	-8.4
Situación Financiera Empresa	65.8	64.1	63.9	64.1	66.7	69.0	65.9	64.2	66.0	66.8	62.4	67.9	63.7	-4.3	-2.1
Inflación Esperada 12 meses		3.0	3.0	3.0	3.2	3.5	3.8	3.9	3.8	3.5	3.8	3.5	3.7	0.2	3.7
Índice de Difusión Sectorial	65.15	63.85	62.24	60.75	62.33	63.40	62.85	62.16	60.68	61.18	61.85	62.50	62.90	0.4	-2.3

## 2.2 Construcción

El indicador sectorial se ubicó 0.8 puntos por debajo del mes pasado y disminuyó en 6.4 respecto igual mes del año pasado alcanzando un índice de 57.87. Esta caída se explicaría por la disminución en el sub índice de demanda actual (-2) no compensada por el alza del sub índice de empleo esperado (+0.3). Hay que destacar que este sub índice de empleo se encuentra por sobre los 50 puntos (59.3), reflejando una situación futura optimista para el empleo sectorial. Analizando el cambio en 12 meses, el índice de difusión para la demanda cae 5.1 puntos, mientras que la generación de empleo baja 7.8 puntos, explicándose así la caída de 6.4 puntos anual del indicador sectorial agregado.

**Cuadro N°2 Indicador de Difusión Sectorial: Construcción**

Pregunta	Construcción													Variación	
	Apr-05	May-05	Jun-05	Jul-05	Aug-05	Sep-05	Oct-05	Nov-05	Dec-05	Jan-06	Feb-06	Mar-06	Apr-06	Mes	12 Meses
<b>Situación Actual</b>															
Demanda	61.5	60.9	60.8	58.5	65.0	63.8	62.4	59.5	56.6	54.9	60.0	58.5	56.5	-2.0	-5.1
Nivel de Actividad (3 meses)	63.2	63.5	62.9	61.6	64.6	60.6	61.9	63.6	56.6	54.9	58.3	59.4	57.4	-2.0	-5.8
Situación General de la Empresa	68.8	70.4	69.2	69.2	73.5	69.3	69.3	68.6	67.5	66.5	71.1	67.0	66.7	-0.3	-2.1
<b>Expectativas</b>															
Precios	62.0	68.3	61.7	62.9	64.2	64.2	59.2	59.1	55.7	57.8	61.1	62.9	60.6	-2.3	-1.3
Costos	83.8	86.5	80.8	78.6	83.6	85.3	79.4	74.1	66.0	70.4	73.9	80.4	82.4	2.1	-1.4
Salarios	62.8	64.3	63.3	62.9	65.9	65.1	67.9	66.8	67.0	66.5	66.7	69.6	68.1	-1.6	5.2
Empleo	67.1	63.9	66.3	60.7	69.0	61.9	60.6	60.5	62.3	61.2	61.1	58.9	59.3	0.3	-7.8
Situación Económica Global del País	62.8	60.0	60.4	58.9	65.5	60.1	56.9	51.8	52.4	49.5	52.8	55.8	55.6	-0.2	-7.3
Situación Financiera Empresa	63.7	58.3	65.8	61.2	69.0	64.2	62.8	60.0	60.4	58.7	57.2	57.6	61.6	4.0	-2.1
Indice de Difusión Sectorial	64.32	62.39	63.54	59.60	67.04	62.84	61.47	60.00	59.43	58.01	60.56	58.71	57.87	-0.8	-6.4

## 2.3 Industria Manufacturera

El sector manufacturero presenta un índice de 54.65 inferior en 2 al observado de la encuesta del mes pasado y - 0.1 respecto del año pasado. Esta caída se explica fundamentalmente por la disminución en el índice de producción esperada (-4.3) y del índice de demanda actual (-2.3), lo que finalmente resulta en que el índice sectorial agregado finalmente disminuya. La situación general de la empresa tiene un índice de 62.9, presentando incrementos de 5 y 1.5 puntos respecto del mes y año pasado respectivamente.

El indicador de precios se presenta al alza de 0.1 con un índice de 61. El índice de salarios sigue por sobre el umbral de 50, alcanzando 60.8 puntos. En materia de costos el indicador presenta signos al alza con un índice de 74.2, superior en 0.9 puntos respecto al mes anterior, aunque inferior en 4.1 puntos respecto al valor del año pasado. El indicador de empleo se contrae levemente con índice en 47.1 puntos, con variaciones de -0.5 y -3.9 respecto del mes y año anterior. La situación económica global esperada para el país baja su índice presentando un índice de 60.2, inferior en 0.9 puntos respecto al mes anterior pero presentando una gran caída de 8.1 puntos respecto a igual mes del año pasado. La situación general del negocio esperada es sólida con un índice de 65, disminuyendo 2.1 puntos respecto el mes anterior y -2.4 puntos respecto de igual mes del año pasado. La inflación esperada para los próximos 12 meses presenta una mediana de 3.8%.

**Cuadro N°3 Indicador de Difusión Sectorial: Industria Manufacturera**

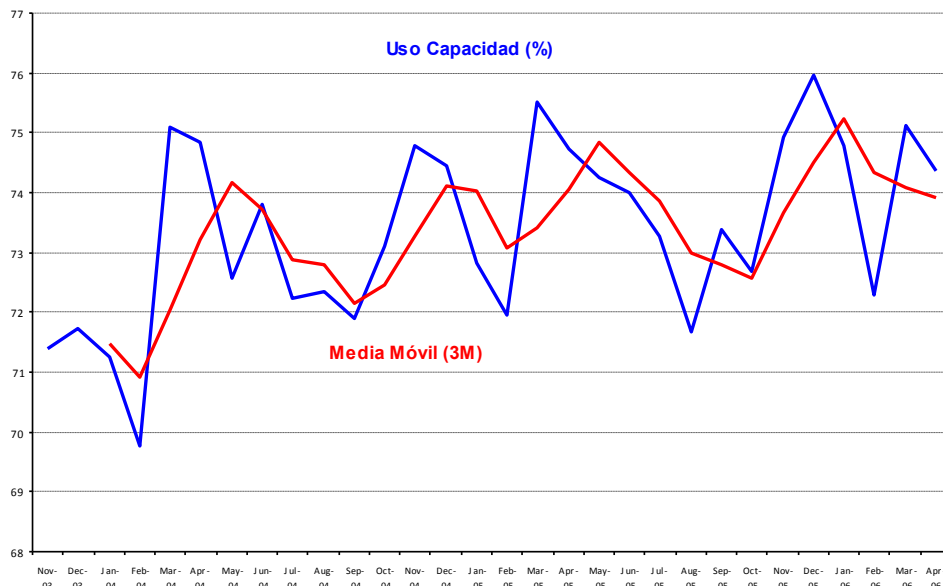
Pregunta	Industria Manufacturera													Variación	
	Apr-05	May-05	Jun-05	Jul-05	Aug-05	Sep-05	Oct-05	Nov-05	Dec-05	Jan-06	Feb-06	Mar-06	Apr-06	Mes	12 Meses
<b>Situación Actual</b>															
Producción	54.9	56.1	54.1	55.6	56.6	55.7	62.7	61.2	60.1	49.2	50.5	67.1	50.2	-16.9	-4.7
Inventarios	51.1	54.9	53.1	55.4	54.1	53.5	53.3	53.5	54.3	52.7	48.3	48.3	47.7	-0.6	-3.4
Demanda	56.6	51.9	50.2	46.8	45.4	50.9	50.9	55.1	55.1	54.2	49.5	55.8	53.5	-2.3	-3.0
Uso de Capacidad	74.7	74.3	74.0	73.3	71.7	73.4	72.7	74.9	76.0	74.8	72.3	75.1	74.4	-0.8	-0.4
Situación General de la Empresa	61.4	59.5	61.1	57.6	56.6	57.8	59.2	58.1	59.0	59.5	58.4	57.9	62.9	5.0	1.5
<b>Expectativas</b>															
Producción	58.8	57.0	62.4	66.5	68.1	69.9	66.3	61.0	58.2	58.0	69.1	62.4	58.1	-4.3	-0.7
Precios	60.7	56.5	56.5	54.8	50.9	51.2	54.7	52.6	51.1	53.2	57.7	60.9	61.0	0.1	0.4
Salarios	61.4	59.5	61.8	65.3	61.6	60.1	63.6	63.2	66.9	65.4	61.2	61.7	60.8	-0.8	-0.6
Costos	78.3	75.7	69.9	68.5	64.9	70.9	71.7	67.6	60.5	68.3	68.9	73.3	74.2	0.9	-4.1
Empleo	50.9	48.7	50.9	52.6	52.8	53.7	51.4	53.9	49.8	47.7	51.4	47.6	47.1	-0.5	-3.9
Inversiones	64.2	66.3	67.2	66.7	63.7	64.0	65.6	64.2	64.0	63.7	64.8	65.8	65.4	-0.4	1.2
Situación Económica Global del País	68.4	63.3	66.8	65.1	65.1	62.9	61.2	55.5	59.9	51.9	59.6	61.1	60.2	-0.9	-8.1
Situación General del Negocio	67.4	67.9	70.1	69.3	67.9	67.9	65.4	64.0	65.2	63.9	64.4	67.1	65.0	-2.1	-2.4
Inflación Esperada 12 meses		3.0	3.0	3.0	3.3	3.5	4.0	4.0	4.0	3.6	3.8	3.6	3.8	0.2	3.8
Indice de Difusión Sectorial	54.74	51.33	53.14	52.61	53.14	55.73	54.65	54.23	53.00	53.17	56.78	56.64	54.65	-2.0	-0.1

### 2.3.1 Análisis Uso de Capacidad Instalada de la Industria Manufacturera

El uso de capacidad instalada es un indicador importante al momento de evaluar la capacidad de respuesta del sector frente a shocks de demanda, de manera que se puede determinar la capacidad ociosa existente y, por ende, las posibilidades de alzas de precios que las empresas puedan decidir como manera de enfrentar mayores ventas.

El uso de la capacidad instalada del sector disminuyó 0.77 puntos de uso porcentual respecto del mes pasado alcanzando actualmente un uso promedio del 74.34% con una mediana de 80%. Al efectuar un análisis estadístico por decil de la capacidad instalada, se observa que el 10% de las firmas tiene menos del 50% de su capacidad instalada ociosa y que el 10% superior tiene más de un 95% de uso. La moda permanece consolidada en torno al 90% de uso de capacidad instalada industrial para el presente mes.

**Figura 3. Uso de Capacidad Instalada y Promedio Móvil (3 Meses)**



### 2.4 Minería

Para el sector minero la evolución de la demanda de cobre en los mercados internacionales sigue siendo un factor determinante al momento de evaluar los sub índices del sector y a nivel agregado a presentado un nivel de volatilidad alta que ha incrementado la varianza del indicador IMCE agregado. Este mes los encuestados piensan que el precio de sus productos tenderá a estabilizarse en el futuro presentando un índice de 49.1, levemente por debajo del umbral de 50 puntos.

El sub índice de producción actual cayó en 11.4 puntos para alcanzar 37.9, mostrando una caída de 8.5 respecto de igual mes de año pasado. El sub índice de inventario presentó una baja de 7.8, nivel de inventarios que se entiende como inferior al adecuado, y lo cual se correlaciona con el incremento del índice de producción esperada. El índice de demanda que enfrentó el sector sigue sobre el umbral de 50 puntos con niveles de 56.4, inferior en 35.7 respecto del mes pasado acercándose a un nivel neutral y de estabilidad respecto del mes pasado. La situación general de la empresa es excelente con un índice de 85.7 puntos. El sector sigue trabajando a plena capacidad con un 95% de uso de capacidad instalada.

La expectativa de producción para los próximos meses se incrementa con un indicador de 67.6, presentando un alza de 17.4 y 17.5 respecto del mes y año previo. La expectativa de costos de insumo presenta un índice record con un incremento de 10.8, moviéndose hacia los 98.6 puntos, es decir una variación de 10.8 puntos mensual y de 6.7 puntos respecto a igual mes del año pasado. El índice de difusión para los salarios aumentó en 34.3 puntos para mantenerse muy por sobre del rango neutral de 50 puntos. Las inversiones planeadas siguen sólidas con un índice de 92.3 puntos. El índice de la situación general esperada de las empresas del sector minero se presenta al alza con 57.1 puntos (-1 respecto del año pasado). La dinámica de las expectativas que espera el

sector para la economía Chilena se presenta optimista con 60.3 puntos, superior en 8.3 puntos respecto al índice del mes anterior y en 7.9 respecto del año pasado.

#### Cuadro N°4 Indicador de Difusión Sectorial: Minería

Pregunta	Minería													Variación	
	Apr-05	May-05	Jun-05	Jul-05	Aug-05	Sep-05	Oct-05	Nov-05	Dec-05	Jan-06	Feb-06	Mar-06	Apr-06	Mes	12 Meses
<b>Situación Actual</b>															
Producción	46.4	83.7	51.1	78.6	82.8	15.1	73.1	81.1	55.4	51.6	49.8	49.3	37.9	-11.4	-8.5
Inventarios	51.7	51.6	52.6	23.3	51.4	50.6	50.0	50.0	50.0	50.0	49.4	51.1	43.3	-7.8	-8.3
Demanda	66.7	93.6	98.3	91.5	99.5	94.0	94.3	93.3	98.7	60.9	97.7	92.1	56.4	-35.7	-10.3
Uso de Capacidad	95.3	96.5	97.1	95.4	95.0	94.7	94.8	95.6	96.8	95.6	97.4	95.0	95.0	0.0	-0.3
Situación General de la Empresa	93.6	94.6	94.5	95.1	93.6	94.7	93.2	93.9	94.8	90.5	94.1	91.2	85.7	-5.5	-7.9
<b>Expectativas</b>															
Producción	50.1	51.7	51.1	80.4	82.5	87.7	89.6	51.2	53.4	47.8	79.5	50.2	67.6	17.4	17.5
Precios	51.0	14.6	17.2	45.0	16.7	16.8	21.6	41.1	57.0	42.7	52.8	38.1	49.1	11.0	-1.9
Costos	91.9	86.6	84.3	87.0	67.9	65.2	65.6	55.7	84.8	90.7	94.6	87.8	98.6	10.8	6.7
Salarios	64.6	85.4	63.3	84.4	51.9	53.8	54.6	79.9	78.6	85.7	50.0	51.4	85.7	34.3	21.1
Empleo	58.7	86.0	63.3	87.3	35.0	26.1	21.4	53.8	53.6	50.0	50.0	50.0	50.7	0.7	-8.0
Inversiones	95.7	90.0	96.2	95.7	97.3	97.3	95.8	93.3	89.1	92.8	93.7	92.9	92.3	-0.6	-3.3
Situación General de la Empresa	58.1	56.2	52.6	81.4	59.8	56.8	55.5	52.0	53.7	53.2	60.4	49.4	57.1	7.8	-1.0
Situación Económica Global del País	52.4	78.4	51.9	81.9	86.4	74.8	80.1	47.6	47.8	47.2	57.0	52.0	60.3	8.3	7.9
Índice de Difusión Sectorial	55.05	64.55	65.62	82.88	76.88	77.04	77.95	64.82	67.39	52.88	75.96	63.72	60.23	-3.5	5.2

### 3 Análisis por Variables Individuales

En un análisis por variable individual destaca el alza de los salarios (+10.6), y la caída del indicador de producción actual (-14.1) y demanda actual (-13.8).

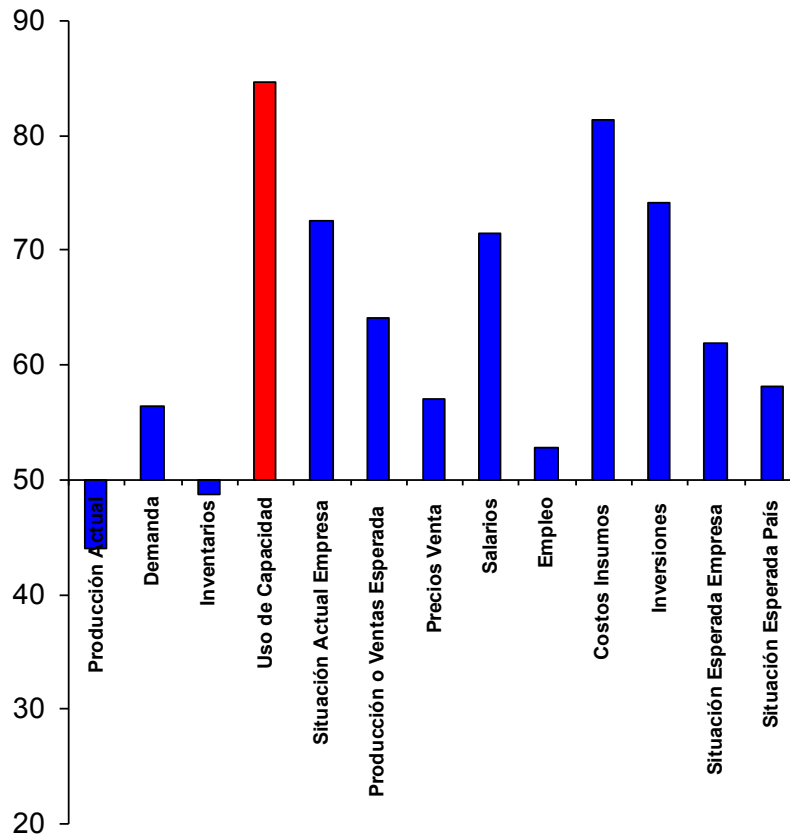
Los índices que presentan alzas respecto al mes pasado fueron situación actual del negocio (+0.7), producción esperada (+2.7), precios de venta (+1.6), costos (+3.7), situación esperada de la empresa (+1.4) y situación esperada del país (+0.5). Por otra parte, entre los índices que presentan caídas se encuentran inventarios (-3), empleo (-0.6), uso de capacidad (-0.4%), e inversiones (-0.4).

Los indicadores individuales en general presentan todos índices superiores a los 50 puntos (ver figura 4) a excepción de producción actual e inventarios. Destaca desde un punto de vista positivo la Situación Actual de la Empresa e inversiones, mientras que desde un punto de vista negativo destaca la poca alza esperada en el empleo y el alto costo de los insumos (81.4 puntos).

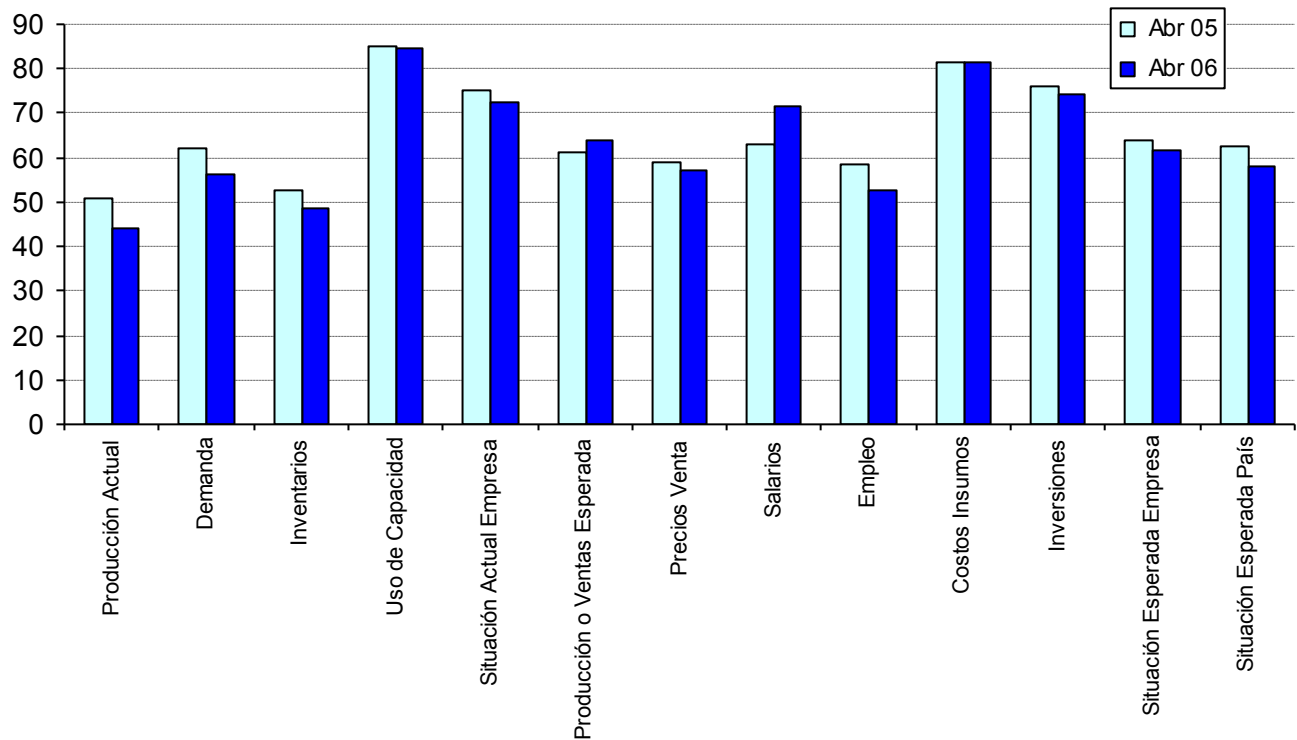
#### Cuadro N°5. Indicadores de Confianza Sectorial: Variables Individuales

Indicador	Abr 06	Mar 06	Abr 05	Cambio Mes Anterior	Cambio en 12 Meses
Producción Actual	44.1	58.2	50.6	-14.1	-6.6
Demanda	56.3	70.1	62.1	-13.8	-5.8
Inventarios	48.7	51.7	52.7	-3.0	-4.0
Uso de Capacidad	84.7	85.1	85.0	-0.4	-0.3
Situación Actual Empresa	72.6	71.9	75.2	0.7	-2.6
Producción o Ventas Esperada	64.1	61.3	61.2	2.7	2.8
Precios Venta	57.0	55.4	59.0	1.6	-2.0
Salarios	71.5	60.9	62.9	10.6	8.6
Empleo	52.8	53.4	58.3	-0.6	-5.6
Costos Insumos	81.4	77.6	81.5	3.7	-0.2
Inversiones	74.2	74.6	76.2	-0.4	-2.1
Situación Esperada Empresa	61.9	60.5	63.7	1.4	-1.9
Situación Esperada País	58.2	57.7	62.7	0.5	-4.6
Inflación Esperada 12 meses	3.75	3.55		0.20	

**Figura 4. Indicadores Sectoriales por Concepto: Nivel Actual**

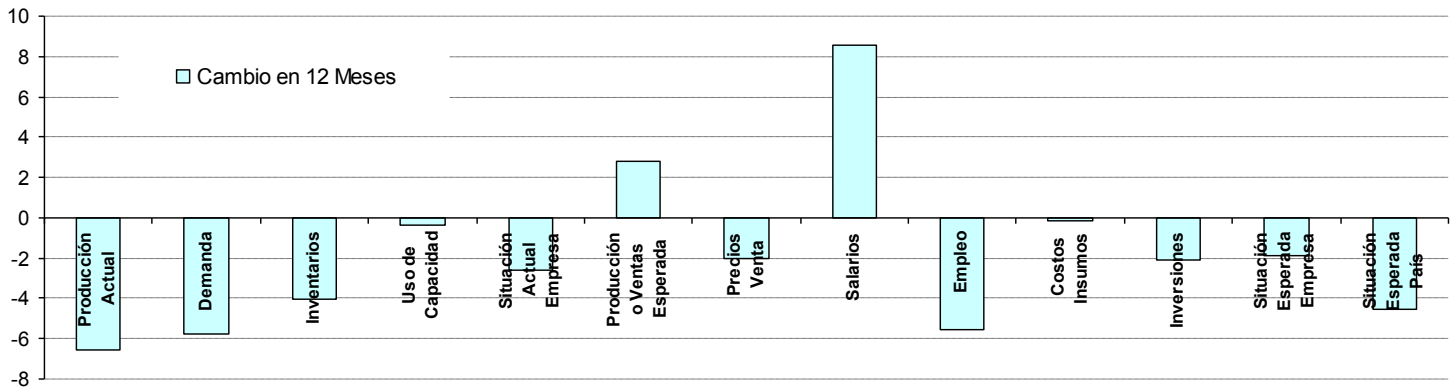


**Figura 5. Indicadores Sectoriales por Concepto: Comparación Igual Mes 2006-2005**





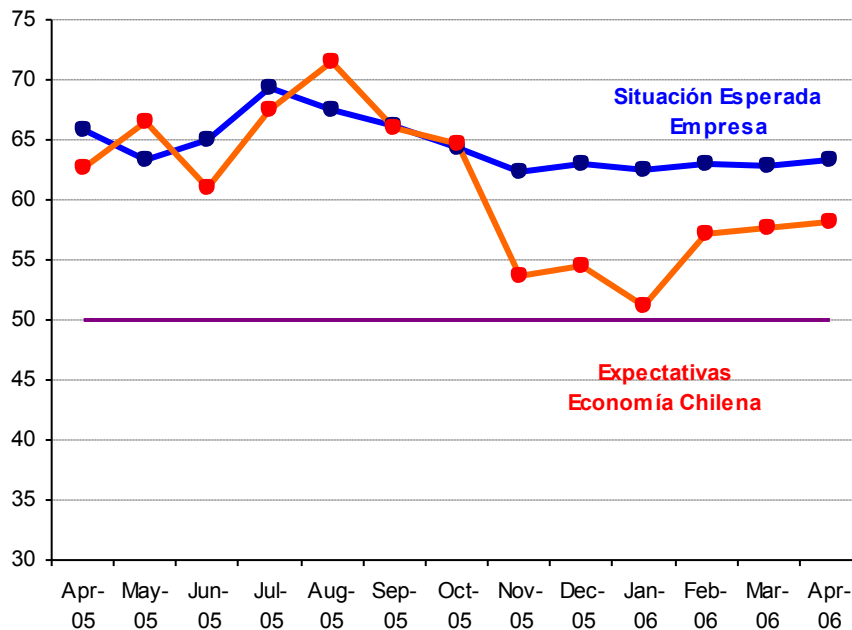
**Figura 6. Indicadores Sectoriales por Concepto: Cambio en 12 Meses**



### 3.1 Expectativas de Situación Económica Chilena y Empresarial

Analizando la dinámica de los sub índices agregados para la situación esperada de la economía versus la situación esperada para las empresas, podemos ver una alta proclividad o correlación, visualizándose una dinámica muy similar en ambos índices (Figura 7). Es así como hasta el primer trimestre de este año ambos indicadores anticipaban una situación optimista de la economía y de las firmas para los siguientes dos trimestres, y se observa también una caída en el porcentaje de optimismo a contar del segundo trimestre del año pasado, previéndose una menor dinamismo durante el segundo semestre del año 2005. Si bien ambos indicadores están por sobre el umbral de estabilidad de 50, el optimismo en los encuestados es mayor para el caso de las empresas que para el caso de la situación económica esperada a nivel país. En general la dinámica viene convergiendo al nivel de los 63 puntos para las empresas y a nivel de los 57 en las expectativas de la situación económica global.

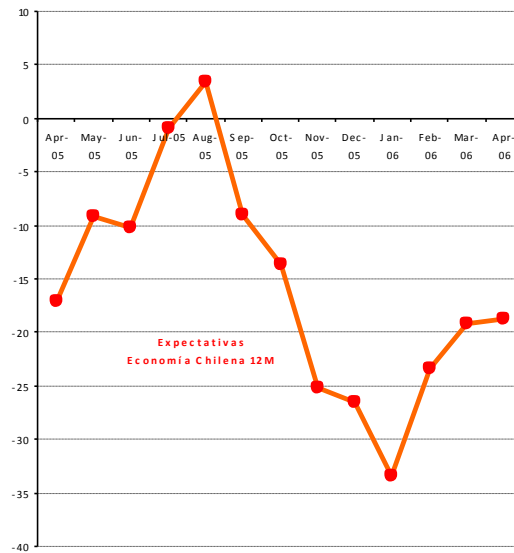
**Figura 7. Índice Expectativas de Economía Chilena y Situación Esperada de la Empresa**



Analizando la evolución de las perspectivas económicas del país en tasas de variación en 12 meses, vemos el fuerte ajuste de las expectativas con una caída del índice de 18 puntos respecto de igual mes del año pasado, ajuste que se agrega al observado el mes pasado cuando se cayó más de 19 puntos. La figura 8 presenta la variación del sub índice en 12 meses y lo que se observa es una caída permanente en variaciones en 12 meses a

excepción de agosto del 2005, pero aun los encuestados piensan que para los próximos 12 meses la situación es ligeramente optimista con un indicador de 58.2, es decir por sobre los 50 puntos de neutralidad de expectativas económicas.

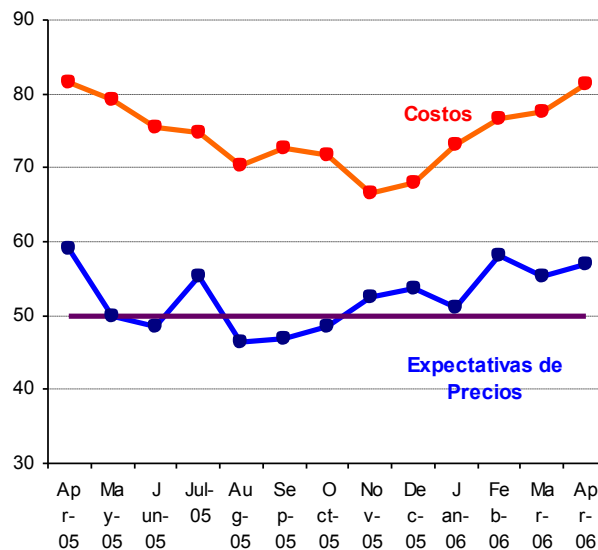
**Figura 8. Evolución Índice Expectativas de Economía Chilena (Variación en 12 Meses)**



### 3.2 Encuesta de Costos e Inflación Esperada Agregada

Como una forma de evaluar la dinámica de la inflación esperada, la Figura 9 puede ser utilizada como monitor para revelar estas presiones y para correlacionarlas con la pregunta de costos. Se observa cierta correlación positiva de ambos índices calculada para los últimos 12 meses sin embargo existe una diferencia permanente de nivel entre el sub índice de costos y el de precios, siendo este último inferior en aproximadamente 20-25 puntos respecto del primero, lo cual puede reflejar el hecho de que los sectores perciben mayores presiones de costos que son incapaces de traspasar a mayores precios, lo cual se podría traducir en menores márgenes de utilidad esperada. La observación de este mes muestra un alza fuerte en las presiones de costos alcanzando niveles por sobre los 80 puntos y un leve alza en precios esperados.

**Figura 9. Índice de Precios y Costos**



Respecto de la pregunta correspondiente a las *expectativas de inflación para los próximos 12 meses*, de los resultados de la encuesta se observa cierta homogeneidad en la distribución estadística de los datos para ambos sectores. Los valores de estadísticos como la media, la mediana y la moda, son muy similares entre sectores (cuadro 6) aunque se nota un desplazamiento hacia valores medios levemente superiores respecto del mes anterior. No se presentan asimetrías en la distribución aun cuando sí se presentarían eventos muy probables fuera de la media de las distribuciones (alta curtosis).

Las expectativas de inflación para los 12 meses próximos promedio esperadas para el sector comercio e industria alcanzaron a 3.66% y 3.75% respectivamente, presentándose en ambos casos un aumento respecto del mes pasado. Para los sectores comercio e industria la moda de inflación se ubica en 4%, mientras que la mediana se ubica en un nivel de 3.7% y 3.8% para comercio e industria respectivamente, representando un alza respecto del mes pasado.

**Cuadro N°6. Análisis estadístico de la Inflación Esperada**

Inflación Esperada 12 meses		
Estadístico	Sector	
	Comercio	Industrial
Promedio	3.66	3.75
Mediana	3.70	3.80
Moda	4.00	4.00
Asimetría	-0.86	-0.46
Curtosis	7.87	5.69

## Muestra

Este mes la muestra alcanzó a 506 encuestados lo que corresponde al 83% de la muestra comparativa.

**Cuadro N°7**

Población			
Sector	BCCh	Encuestadas	%
Comercio	200	146	73.0%
Construcción	100	108	108.0%
Industria	300	240	80.0%
Minería	10	12	120.0%
Totales	610	506	83.0%