

Indicador Mensual de Confianza Empresarial | IMCE

Informe Septiembre 2005



Resumen Ejecutivo ¹

El Indicador Mensual de Confianza Empresarial (IMCE) aumentó en 0.5 puntos respecto al mes anterior y estuvo -0.04 puntos por debajo del valor alcanzado a igual mes del año pasado, alcanzando un valor de 63 para el mes de septiembre. El indicador sigue entregando expectativas positivas de parte de los encuestados al presentar un valor 13 puntos por sobre el umbral de expectativas neutras de 50.

Los resultados indican la consolidación de una visión optimista sobre los niveles de actividad de la economía chilena para los próximos meses en todos los sectores, con especial dinamismo en los sectores Minería, Construcción y Comercio.

Todos los sectores presentaron alzas en sus índices, excepto Construcción, con un índice de optimismo de 62.84, menor en 4.2 al índice del mes anterior, seguido por Comercio con 63.4 y Minería con 77.04. Aunque también presentó un alza, sigue rezagado el sector Industria Manufacturera con un índice que llega solamente a 55.73.

	Comercio	Construcción	Industria	Minería	IMCE
Nov-03	65.92	41.91	53.01	65.08	56.50
Dec-03	64.73	55.28	51.50	68.79	58.80
Jan-04	65.83	53.49	57.05	73.42	61.70
Feb-04	67.52	51.88	57.10	77.64	62.64
Mar-04	65.06	53.03	57.77	75.84	62.15
Apr-04	65.42	51.02	55.72	66.00	59.24
May-04	62.66	51.10	53.61	70.46	58.61
Jun-04	63.47	51.59	53.48	77.90	60.26
Jul-04	62.84	55.63	55.62	56.21	57.55
Aug-04	63.11	57.87	55.07	74.47	61.28
Sep-04	63.50	64.29	56.68	73.84	63.04
Oct-04	64.51	66.87	54.92	60.43	60.58
Nov-04	64.94	69.87	53.17	67.49	61.92
Dec-04	64.94	72.06	53.03	64.98	61.80
Jan-05	67.31	67.13	56.81	65.48	63.00
Feb-05	66.55	64.90	56.84	76.18	64.43
Mar-05	65.71	64.96	56.09	62.52	61.37
Apr-05	65.15	64.32	54.74	55.05	59.19
May-05	63.85	62.39	51.33	64.55	59.02
Jun-05	62.24	63.54	53.14	65.62	59.71
Jul-05	60.75	59.60	52.61	82.88	61.66
Aug-05	62.33	67.04	53.14	76.88	62.50
Sep-05	63.40	62.84	55.73	77.04	63.00

El incremento de 1.1 del sector Comercio se debió fundamentalmente a un menor sub-índice de inventarios que compensó la caída de la Situación de la Empresa actual y esperada. El sector Industria mejora en 2.6 puntos debido al incremento en la demanda actual y en la producción esperada y por la caída del índice de inventarios. Construcción presenta una caída de 4.2 puntos como consecuencia de una caída de la demanda así como del sub-índice de empleo esperado. Finalmente, Minería mantiene su indicador en torno a los 77 puntos, como consecuencia de una caída en la demanda actual, que se compensa por menor índice de inventarios y un mayor índice de producción esperada.

Analizando en IMCE el variación en 12 meses se observa una caída de 0.04 puntos respecto a igual mes del año pasado e inferior al 1.22 de variación que se obtuvo en agosto 2005-2004.

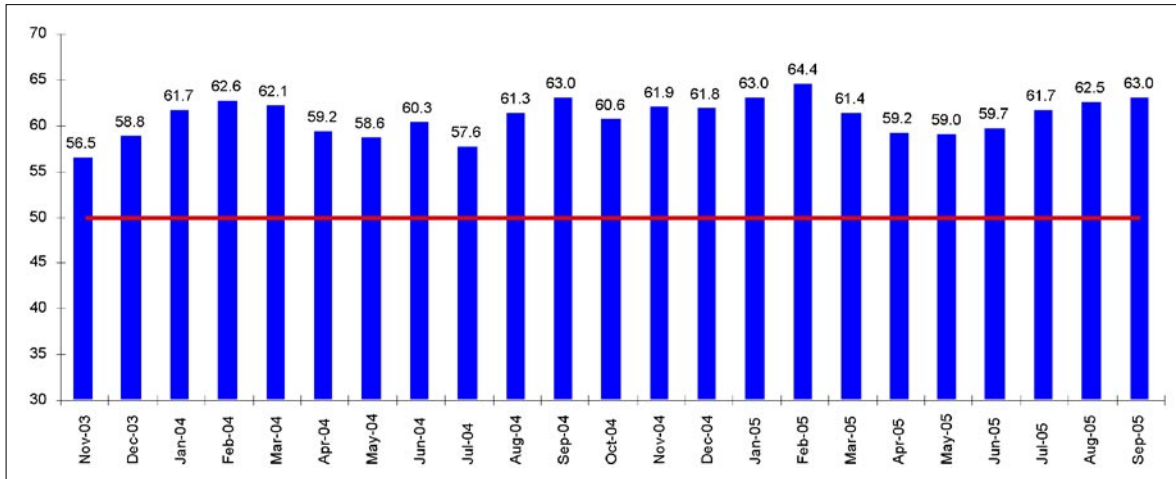
Respecto de la inflación esperada para los sectores Comercio e Industria los resultados muestran un incremento del nivel de inflación en torno al 3.56% promedio para ambos sectores, levemente superior al del mes pasado, en tanto la mediana aumenta a 3.5% y la moda de la inflación esperada se incrementa a 3.5% para el sector Comercio y 4% para el Industrial.

⁽¹⁾ La composición específica de todos los indicadores de confianza que aquí se comentan se encuentra en el Anexo Técnico disponible en www.icare.cl/imce y www.uai.cl.

1 Evolución del IMCE

El Indicador Mensual de Confianza Empresarial alcanzó un valor de 63 puntos, aumentando 0.5 puntos con respecto al mes anterior (figuras 1a-1c) y -0.04 respecto a igual mes del año pasado, incrementándose la tendencia de creciente optimismo global observada desde mayo pasado, pero manteniéndose respecto de igual mes del año pasado.

Figura 1a.
Evolución del IMCE



Si se observa el IMCE excluyendo al sector Minería (Figura 1b), la dinámica de este indicador parcial retoma su fuerza, e incrementa su correlación con el IMCE global para seguir presentando un índice superior a los 50 puntos. El deterioro de las expectativas de los otros tres sectores se inicia a comienzos del 2005, para tener un leve quiebre de tendencia a la baja el mes de junio, tendencia de empeoramiento que se quiebra este mes de agosto. Si bien se observa una alta correlación de los índices, se observa un promedio del IMCE sin Minería de 2.01 puntos inferior versus el IMCE global que incorpora al sector minero. La dinámica de boom que ha presentado el sector minero en los últimos meses explica la diferencia de 3.27 puntos que existe entre ambos indicadores actualmente.

Figura 1b.
Evolución del IMCE Global versus IMCE sin Minería

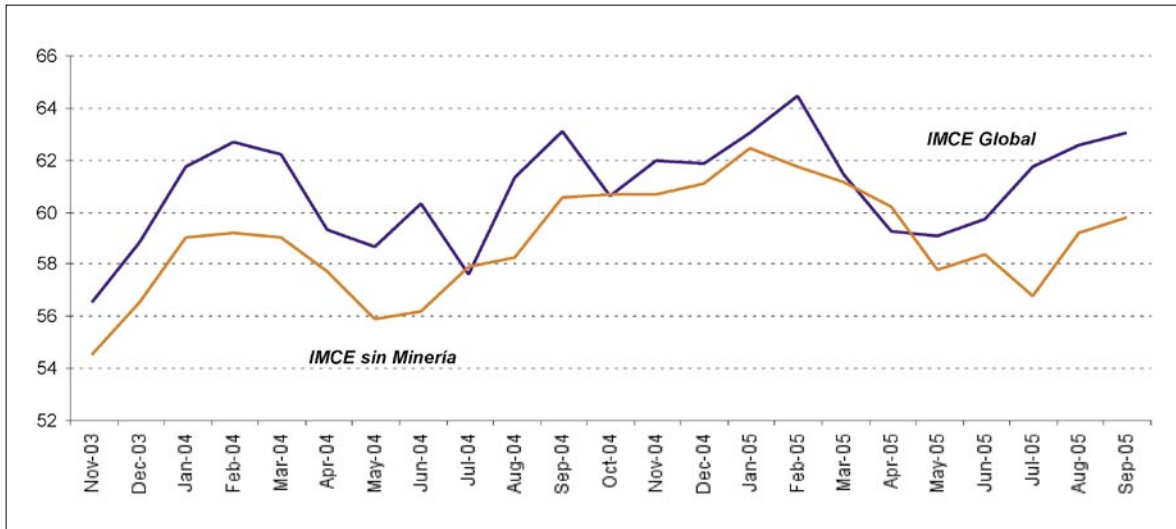
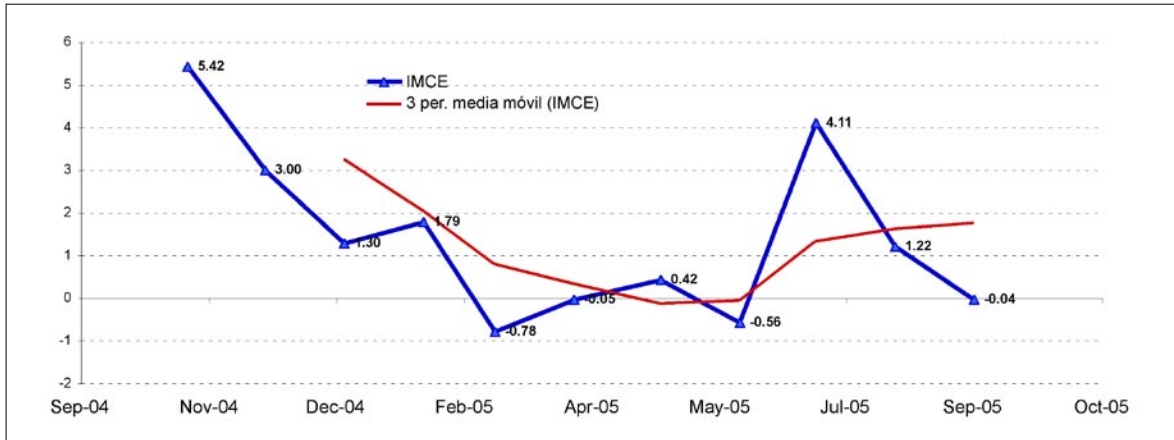


Figura 1c.
Evolución de IMCE en 12 Meses y Media Móvil



Este mes el indicador global mantiene la dinámica que ha presentado durante el primer semestre del año pasado, donde el indicador presenta una dinámica a la baja después del trimestre enero-marzo anterior. Se consolida en valores en torno a los 63 puntos, por debajo del promedio observado durante el segundo semestre del año pasado (66.24 puntos promedio). Su valor superior a 50 permite sostener que el mercado sigue presentando expectativas optimistas sobre la dinámica de la economía para los próximos tres a seis meses, consolidándose con más fuerza la tendencia expansiva de los meses anteriores; sin embargo, respecto del año pasado esta dinámica es más bien estable no presentándose un cambio sustantivo respecto de igual mes del año pasado. En términos absolutos el indicador representa una visión optimista, y sigue consolidándose en 13 puntos por sobre el umbral de los 50 puntos.

Un análisis del IMCE en variación en 12 meses permite verificar la estabilidad de las expectativas respecto al año pasado, a pesar de una tendencia de mejoramiento del indicador en función de su media móvil según se observa en la Figura 1c.

2 Evolución por Sectores de Actividad

Los indicadores sectoriales se presentan en las figuras 2a y 2b (resultados de las variables individuales en los cuadros 1 al 4). Todos ellos reportan una situación optimista, consolidándose la tendencia observada en todas las encuestas efectuadas desde noviembre de 2003, fecha de inicio de la medición de expectativas. Todos los sectores reportan índices de confianza superiores a 50. Destaca el sector Minería con un índice de 77.04 puntos, superior en 0.2 respecto de agosto y 3.2 respecto de igual mes del año pasado. Le siguen los sectores Comercio y Construcción, con 63.40 y 62.84, respectivamente, con variaciones mensuales de 1.1 y -4.2, y anuales de -0.1 y -1.4, respectivamente, por sector. Industria Manufacturera sigue con un índice casi neutral con un valor de 55.73, superior en 2.6 respecto al mes anterior e inferior en 0.9 respecto a igual mes del año pasado.

Figura 2a.
Evolución de los Indicadores Sectoriales

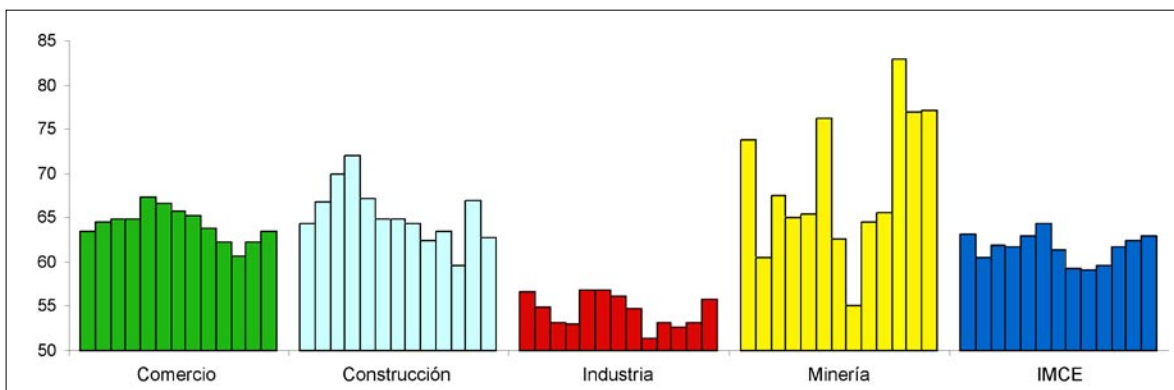
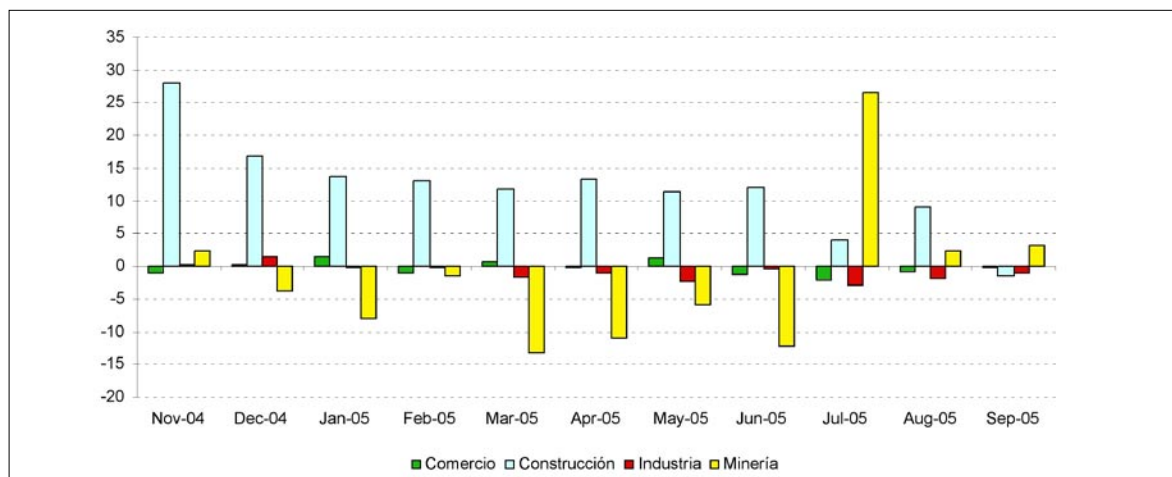


Figura 2b.
Evolución de los Indicadores Sectoriales en 12 Meses



2.1 Comercio

La situación del sector Comercio es positiva, con un aumento de 1.1 puntos respecto del mes anterior y una caída leve de 0.1 respecto de igual mes del año pasado. El indicador de difusión alcanzó 63.4, lo cual se explica por una caída del sub-índice de inventarios de 5.2 puntos, que compensa la baja de los sub-índices de situación general de la empresa actual y esperada, que disminuyen en 0.8 y 1.2, respectivamente.

El índice para los inventarios disminuyó a 54.4, representando una caída respecto del mes anterior pero un alza de 0.7 respecto de igual mes del año pasado; el índice de demanda que enfrentaron los encuestados disminuye 0.6 puntos, alcanzando un sub-índice de difusión de 60.8 puntos, y se incrementa en 1.9 puntos respecto de igual mes del año pasado. La situación general de la empresa actualmente es sólida, con un índice de 71.8, presentando una variación de -0.8 en el último mes y de 1.6 respecto del año pasado.

Analizando el bloque de expectativas, la situación esperada del negocio sigue optimista con un indicador de 72.8 puntos, aunque inferior en 1.2 y 1.1 puntos respecto al mes anterior e igual mes del año pasado, respectivamente. Las ventas esperadas del sector siguen optimistas al alcanzar un índice de 76.6, superior en 5.2 puntos respecto al mes anterior y 1.1 por sobre el índice a igual mes del año pasado. El empleo y las inversiones alcanzaron valores positivos de 58.9 y 67.1, respectivamente, presentando variaciones de 0.9 y 2.1 puntos en cada sub-índice respecto del mes anterior. Que el indicador de empleo esté por sobre 50 puntos, permite anticipar una situación expansiva en la generación de empleo del sector Comercio para los próximos 3 a 6 meses.

El índice de Precios aumenta en 2.0 para alcanzar un sub-índice de 55.7, e incrementándose en 3.2 respecto del año pasado. En materia de Costos también se observa un incremento tanto respecto del mes anterior (+5.0) como del año pasado (+7.6), alcanzando un índice de 69.3. La Inflación Esperada para los próximos 12 meses presenta un incremento leve de 0.3% alcanzando una mediana del 3.5%.

Cuadro N°1 Indicador de Difusión Sectorial: Comercio

Pregunta	Sep-04	Oct-04	Nov-04	Dec-04	Jan-05	Feb-05	Mar-05	Apr-05	May-05	Jun-05	Jul-05	Aug-05	Sep-05	Cambio
Situación Actual														
Inventarios	53.7	55.9	53.8	55.5	52.6	57.0	53.5	55.5	52.8	56.6	58.6	59.7	54.4	-5.2
Demanda	58.9	63.6	62.8	65.6	48.1	49.0	75.0	63.6	59.7	62.3	56.9	61.3	60.8	-0.6
Situación General de la Empresa	70.2	73.8	74.5	74.7	75.6	76.9	74.0	77.0	74.1	70.9	70.1	72.7	71.8	-0.8
Expectativas														
Precios	52.5	54.9	52.4	51.6	53.5	53.1	55.8	62.4	60.0	58.2	58.6	53.7	55.7	2.0
Costos	61.7	63.0	64.1	59.7	60.6	61.5	63.1	72.1	68.4	66.8	65.1	64.3	69.3	5.0
Empleo	56.4	58.3	53.8	59.4	59.6	58.0	58.0	56.7	58.4	57.9	55.3	58.0	58.9	0.9
Inversiones	63.8	68.8	65.5	73.1	69.2	69.2	69.6	68.8	66.9	65.8	64.1	65.0	67.1	2.1
Situación Económica														
Global del País	69.6	76.9	74.5	79.5	81.7	82.2	76.6	67.3	64.4	64.6	64.1	69.3	66.1	-3.2
Situación General del Negocio	73.9	75.6	74.1	75.6	78.8	79.7	76.6	73.9	70.3	72.5	70.7	74.0	72.8	-1.2
Ventas	75.5	77.5	69.7	63.0	67.0	76.6	74.7	74.8	66.3	69.6	68.4	71.3	76.6	5.2
Situación Financiera Empresa	65.0	69.1	67.6	69.2	71.2	68.5	66.3	65.8	64.1	63.9	64.1	66.7	69.0	2.3
Inflación Esperada 12 meses									3.0	3.0	3.0	3.2	3.5	0.3
Índice de Difusión Sectorial	63.50	64.51	64.94	64.94	67.31	66.55	65.71	65.15	63.85	62.24	60.75	62.33	63.40	1.1

2.2 Construcción

El indicador sectorial se ubicó 4.2 puntos por debajo del mes pasado y disminuyó en 1.4 respecto a igual mes del año pasado. Esta situación optimista se explicaría por el nivel alto en las expectativas de contratación de mano de obra y demanda actual, con sub-índices por sobre los 50 puntos aunque inferiores respecto al mes pasado (-7.1 y -1.3, respectivamente). Analizando el cambio en 12 meses, el Índice de Difusión para la demanda sube 4.9 puntos, mientras que la generación de empleo baja 7.8 puntos.

En relación a otros índices particulares, las expectativas más optimistas son la Situación General de la Empresa con un índice de 69.3, inferior en 4.2 a la observada al mes anterior, pero 3.3 puntos por sobre igual mes del año pasado. Se presenta un incremento de 1.7 y 8.4 (respecto del mes anterior y del año pasado) del factor Costos con un sub-índice de 85.3, y un aumento del índice de Precios de Ventas de la Construcción para los próximos meses con un valor de 64.2, superior en 0.1 puntos respecto al mes anterior y 2.0 respecto del año pasado. La Situación Financiera de la Empresa presenta un índice inferior respecto del mes anterior de 4.8 para alcanzar 64.2 puntos, también inferior en 3.8 puntos al observado en igual mes del año pasado, reflejándose entonces una situación optimista en temas financieros para las empresas del sector.

Cuadro N°2 Indicador de Difusión Sectorial: Construcción

Pregunta	Sep-04	Oct-04	Nov-04	Dec-04	Jan-05	Feb-05	Mar-05	Apr-05	May-05	Jun-05	Jul-05	Aug-05	Sep-05	Cambio
Situación Actual														
Demanda	58.8	61.5	62.9	67.6	61.8	60.6	60.7	61.5	60.9	60.8	58.5	65.0	63.8	-1.3
Nivel de Actividad (3 meses)	65.5	73.4	77.2	76.9	73.2	71.2	63.8	63.2	63.5	62.9	61.6	64.6	60.6	-4.1
Situación General de la Empresa	66.0	68.7	71.4	72.7	71.7	71.2	69.2	68.8	70.4	69.2	73.5		69.3	-4.2
Expectativas														
Precios	62.2	59.9	60.7	60.5	63.4	60.1	63.4	62.0	68.3	61.7	62.9	64.2	64.2	0.1
Costos	76.9	76.2	74.6	76.1	77.6	71.6	76.3	83.8	86.5	80.8	78.6	83.6	85.3	1.7
Salarios	62.2	61.9	67.0	70.2	72.4	64.9	62.5	62.8	64.3	63.3	62.9	65.9	65.1	-0.8
Empleo	69.7	72.2	76.8	76.5	72.4	69.2	69.2	67.1	63.9	66.3	60.7	69.0	61.9	-7.1
Situación Económica														
Global del País	70.2	75.8	75.0	79.0	76.4	75.0	70.1	62.8	60.0	60.4	58.9	65.5	60.1	-5.4
Situación Financiera Empresa	68.1	69.4	72.8	72.7	67.7	65.4	67.0	63.7	58.3	65.8	61.2	69.0	64.2	-4.8
Índice de Difusión Sectorial	64.29	66.87	69.87	72.06	67.13	64.90	64.96	64.32	62.39	63.54	59.60	67.04	62.84	-4.2

2.3 Industria Manufacturera

El sector manufacturero presenta un índice de 53.73 superior en 2.6 a la encuesta del mes pasado, y presentando una baja de 0.9 respecto de igual mes del año pasado. Este incremento se explica fundamentalmente por la caída en el sub-índice de índice de Inventarios (-0.5), una mayor demanda (+5.5) y por el incremento del índice de Producción esperada (+1.8). Respecto de igual mes del año pasado el Índice Sectorial empeora en 0.9 puntos.

El uso de la capacidad instalada (que se mide como porcentaje de uso) se ha mantenido alto respecto a meses anteriores, aumentando en 1.7 puntos porcentuales respecto del mes pasado y en 1.5 respecto del año pasado, para llegar a 73.4%. La Situación General de la Empresa presenta un índice de 57.8, superior en 1.2 puntos respecto del mes pasado, aunque inferior en 0.9 respecto del año pasado.

El indicador de Precios se presenta estable con un índice de 51.2, superior en 0.3 respecto al mes pasado e inferior en 6.3 puntos respecto al mismo mes del año pasado. El índice de Salarios sigue por sobre el umbral de 50, alcanzando 60.1 puntos, es decir, 1.5 puntos inferior al alcanzado durante el mes pasado y aunque superior en 0.9 respecto del año pasado. En materia de Costos el indicador sigue presentando signos al alza con un índice de 70.9, superior en 6.0 puntos respecto al mes anterior e inferior en 0.8 puntos a igual mes del año pasado. El Empleo sigue estable con índice en 53.7 puntos (+1.0 mensual y -4.0 anual), y las Inversiones presentan un índice superior en 0.4 puntos para alcanzar un índice aun expansivo y optimista de 64.0 puntos. La Situación Económica Global esperada para el país sigue optimista, aunque con menos fuerza que el mes pasado, presentando un índice de 62.9, inferior en 2.2 puntos respecto al mes anterior pero 12.1 inferior a igual mes del año pasado. La Situación General del Negocio esperada es sólida, con un índice de 67.9, manteniéndose estable respecto al mes anterior, pero cayendo 5.9 puntos respecto de igual mes del año pasado. La Inflación Esperada para los próximos 12 meses presenta una cifra levemente superior alcanzando una mediana de 3.5%.

Cuadro N°3 Indicador de Difusión Sectorial: Industria Manufacturera

Pregunta	Sep-04	Oct-04	Nov-04	Dec-04	Jan-05	Feb-05	Mar-05	Apr-05	May-05	Jun-05	Jul-05	Aug-05	Sep-05	Cambio
Situación Actual														
Producción	58.0	60.8	64.6	62.0	53.3	50.6	70.9	54.9	56.1	54.1	55.6	56.6	55.7	-1.0
Inventarios	53.4	53.6	56.0	53.3	51.1	52.3	51.7	51.1	54.9	53.1	55.4	54.1	53.5	-0.5
Demanda	50.0	49.3	50.2	53.6	52.6	49.6	55.6	56.6	51.9	50.2	46.8	45.4	50.9	5.5
Uso de Capacidad	71.9	73.1	74.8	74.4	72.8	71.9	75.5	74.7	74.3	74.0	73.3	71.7	73.4	1.7
Situación General de la Empresa	58.7	61.5	60.6	62.4	65.0	60.5	59.9	61.4	59.5	61.1	57.6	56.6	57.8	1.2
Expectativas														
Producción	73.5	69.1	65.3	58.7	69.0	73.2	64.4	58.8	57.0	62.4	66.5	68.1	69.9	1.8
Precios	57.5	56.8	55.1	53.8	56.6	57.8	60.4	60.7	56.5	56.5	54.8	50.9	51.2	0.3
Salarios	59.2	60.8	63.2	64.7	62.4	61.1	58.4	61.4	59.5	61.8	65.3	61.6	60.1	-1.5
Costos	71.7	70.1	71.5	64.0	65.9	66.0	75.2	78.3	75.7	69.9	68.5	64.9	70.9	6.0
Empleo	57.7	54.7	55.3	56.0	55.5	53.1	52.1	50.9	48.7	50.9	52.6	52.8	53.7	1.0
Inversiones	65.9	62.7	64.4	66.0	65.9	63.1	67.5	64.2	66.3	67.2	66.7	63.7	64.0	0.4
Situación Económica Global del País	75.0	75.2	76.1	79.5	81.4	80.3	75.2	68.4	63.3	66.8	65.1	65.1	62.9	-2.2
Situación General del Negocio	73.8	68.8	68.1	70.2	72.6	71.3	71.1	67.4	67.9	70.1	69.3	67.9	67.9	0.0
Inflación Esperada 12 meses									3.0	3.0	3.0	3.3	3.5	0.2
Indice de Difusión Sectorial	56.68	54.92	53.17	53.03	56.81	56.84	56.09	54.74	51.33	53.14	52.61	53.14	55.73	2.6

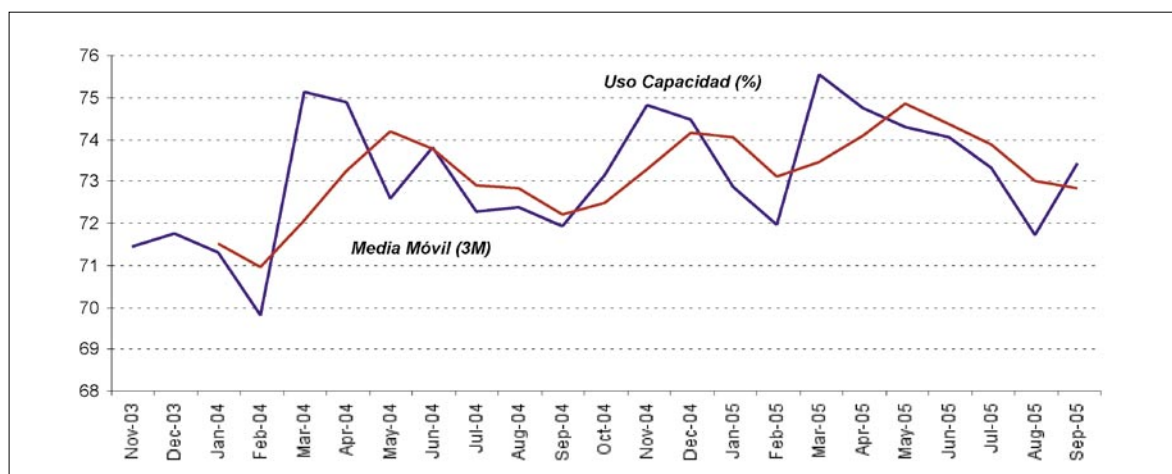
2.3.1 Análisis Uso de Capacidad Instalada de la Industria Manufacturera

El uso de capacidad instalada es un indicador importante al momento de evaluar la capacidad de respuesta del sector frente a shocks de demanda, de manera que se puede determinar la capacidad ociosa existente y, por ende, las posibilidades de alzas de precios que las empresas puedan decidir como manera de enfrentar mayores ventas.

El Uso de la Capacidad instalada del sector se incrementó en 1.7 puntos de uso porcentual respecto del mes pasado, y 1.5 respecto de igual mes del año pasado, alcanzando actualmente un uso promedio del 73.4% y una mediana de 77%. Al efectuar un análisis estadístico por decil de la capacidad instalada, se observa que el decil inferior indica que el 10% de las firmas tiene menos del 50% de su capacidad instalada ociosa y que el 10% superior tiene más de un 95.9% de uso. La moda se consolida en torno al 80% para el presente mes.

La trayectoria del uso de capacidad instalada (figura 3) permite visualizar la caída en los meses de enero y febrero, y el posterior alza en marzo, fenómeno que podría estar correlacionado al nivel de crecimiento del sector industrial. A su vez se percibe una caída del uso en la medida que nos aproximamos a los meses de invierno, lo cual puede estar asociado a un factor de estacionalidad que aún no es posible determinar, pero que es posible prever para los próximos meses. La media móvil del Uso de Capacidad instalada tiende a bajar, pero a un ritmo menor, lo cual se explica por el alza que se presenta en el uso durante el presente mes que comienza a compensar las caídas de meses previos.

Figura 3. Uso de Capacidad Instalada y Promedio Móvil (3 Meses)



2.4 Minería

Para el sector Minero la evolución de la demanda de cobre en los mercados internacionales sigue siendo un factor determinante al momento de evaluar los sub-índices de demanda, y de producción actual y esperada del sector. Este mes, siguiendo la tendencia observada el mes anterior, los encuestados piensan que el precio de sus productos tenderán a la baja presentando un índice de 16.8 puntos, superior en un escaso 0.1 punto respecto al mes anterior, cuando alcanzó 16.7. Claramente los encuestados piensan en una dinámica a la baja de los precios para los próximos meses, entendiendo que la situación actual de precios altos es transitoria.

El índice de Producción Actual disminuyó fuertemente en 67.7 puntos para alcanzar 15.1, igualmente inferior en 24.2 respecto del año pasado. El sub-índice de Inventario se mantuvo prácticamente inalterado presentando un índice de 50.6, nivel de inventarios que se entiende como adecuado. El índice de Demanda que enfrentó el sector sigue siendo alta, presentando un valor de 94, inferior en 5.5 y 0.6 respecto al mes anterior y a igual mes del año pasado. La Situación General de la Empresa es excelente con un índice de 94.7 puntos, similar a los valores observados desde mayo del 2004, superior en 1.1 respecto al mes previo y en 0.8 respecto a igual mes del año pasado. El sector sigue trabajando a plena capacidad con un 94.7% de uso de capacidad instalada, lo cual se refleja en un sub-índice de Inversiones expansivo (+97.3), que está relacionado con los planes de inversión vigentes del sector y que este mes alcanzan valores nuevamente altos en su indicador.

La expectativa de Producción Esperada sigue sólida con un indicador de 87.7, superior en 5.2 y 8.0 respecto al mes anterior y a igual mes del año pasado, respectivamente. La expectativa de Costos de insumo presenta un índice con un ajuste a la baja, para moverse hacia los 65.2 puntos, es decir, una caída de 2.8 puntos mensual y 18.3 puntos menor a igual mes del año pasado. El índice de difusión para los Salarios aumentó en 1.9 puntos, para mantenerse en un rango estable con 53.8 puntos. La contratación de mano de obra presenta un índice de 26.1 puntos, inferior en 8.9 puntos respecto al mes anterior (-33.5 respecto al año pasado) reflejando una situación contractiva en términos de empleo esperado. La Situación General Esperada de la empresa se estabiliza bajando 3.0 puntos para llegar a 56.8 puntos (-24.2 respecto del año pasado). La dinámica de las expectativas que espera el sector para la economía chilena se mantiene sólida con 74.8 puntos, inferior en 11.6 puntos respecto al índice del mes anterior e inferior en 10.2 respecto del año pasado.

Cuadro N°4 Indicador de Difusión Sectorial: Minería

Pregunta	Sep-04	Oct-04	Nov-04	Dec-04	Jan-05	Feb-05	Mar-05	Apr-05	May-05	Jun-05	Jul-05	Aug-05	Sep-05	Cambio
Situación Actual														
Producción	39.3	54.4	77.8	88.4	46.2	79.7	59.3	46.4	83.7	51.1	78.6	82.8	15.1	-67.7
Inventarios	52.8	53.0	46.7	51.7	51.9	51.8	52.2	51.7	51.6	52.6	23.3	51.4	50.6	-0.8
Demanda	94.6	86.7	96.3	96.9	97.5	93.8	90.9	66.7	93.6	98.3	91.5	99.5	94.0	-5.5
Uso de Capacidad	97.8	97.4	95.8	98.4	98.5	96.8	96.4	95.3	96.5	97.1	95.4	95.0	94.7	-0.2
Situación General de la Empresa	93.9	94.6	97.7	97.1	97.2	98.2	92.1	93.6	94.6	94.5	95.1	93.6	94.7	1.1
Expectativas														
Producción	79.7	47.6	52.8	49.8	50.8	86.6	48.9	50.1	51.7	51.1	80.4	82.5	87.7	5.2
Precios	77.7	20.8	24.9	44.9	53.5	78.5	51.9	51.0	14.6	17.2	45.0	16.7	16.8	0.1
Costos	83.5	83.0	68.1	51.7	56.9	89.2	95.0	91.9	86.6	84.3	87.0	67.9	65.2	-2.8
Salarios	91.1	82.4	68.6	55.6	92.8	60.5	58.4	64.6	85.4	63.3	84.4	51.9	53.8	1.9
Empleo	59.6	59.2	57.8	58.7	91.1	57.6	60.2	58.7	86.0	63.3	87.3	35.0	26.1	-8.9
Inversiones	93.2	95.1	98.0	95.5	94.3	98.7	90.6	95.7	90.0	96.2	95.7	97.3	97.3	0.0
Situación General de la Empresa	81.0	56.3	60.4	62.1	88.9	85.7	81.8	58.1	56.2	52.6	81.4	59.8	56.8	-3.0
Situación Económica														
Global del País	84.9	85.5	89.5	86.5	98.8	84.9	85.4	52.4	78.4	51.9	81.9	86.4	74.8	-11.6
Índice de Difusión Sectorial	73.84	60.43	67.49	64.98	65.48	76.18	62.52	55.05	64.55	65.62	82.88	76.88	77.04	0.2

3 Análisis por Variables Individuales

Un análisis por variable individual permite visualizar una caída del indicador de Producción Actual de 34.3 puntos respecto del mes anterior y de 13.3 puntos respecto a igual mes del año pasado, reflejo básicamente del sub-índice de Producción del sector Minería que bajó 67.7 puntos este mes y 24.2 respecto de igual mes del año pasado.

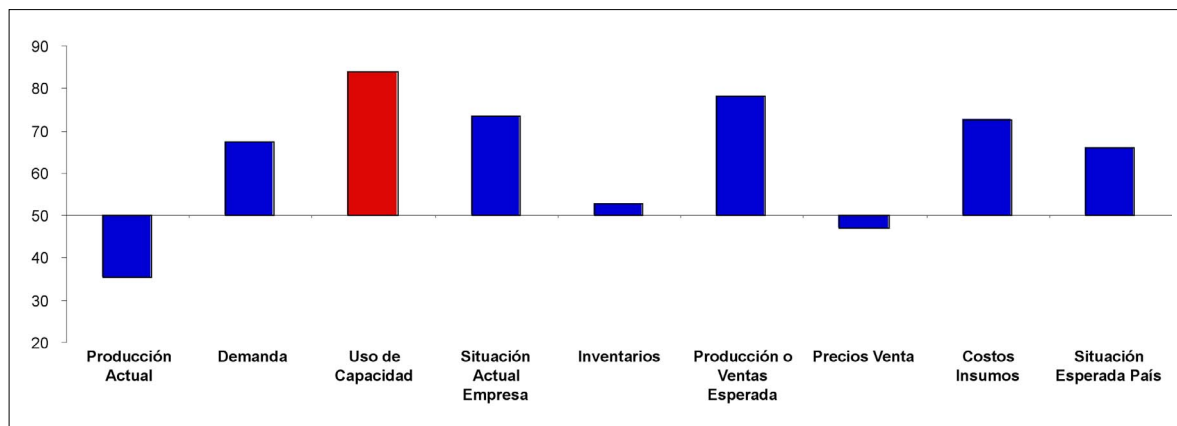
Los índices que presentan alzas respecto al mes pasado fueron Uso de Capacidad (+0.7 puntos porcentuales), Producción o ventas esperada (+4.1), Precios de Venta (+0.6), Costo de Insumos (+2.5), Inversiones (+0.8) e Inflación Esperada a 12 meses (+0.25%). Por otra parte, entre los índices que presentan caídas se encuentran Producción Actual (-34.3), Demanda (-0.5), Inventarios (-2.2), Situación Actual de la Empresa (-0.7), Salarios (-0.1), Empleo (-3.5), Situación Esperada de la Empresa (-1.4) y el sub-índice de situación esperada de la economía chilena (-5.6).

A excepción de Producción Actual y Precios de Venta, el resto de los indicadores individuales presentan índices superiores a los 50 puntos (ver figura 4). Destaca desde un punto de vista positivo la Producción o Ventas Esperada con un índice de 78.1, las Inversiones Planeadas (76.1), la Situación Actual de la Empresa (73.4) y la Situación Económica del País (66.0), mientras que desde un punto de vista negativo destaca el alto Costo de los Insumos con un índice de 72.7 puntos.

Cuadro N°5. Indicadores de Confianza Sectorial: Variables Individuales

Variable	Minería	Comercio	Construcción	Industria	Promedio	Mes Anterior	Cambio
Producción Actual	15.1			55.7	35.4	69.7	- 34.3
Demanda	94.0	60.8	63.8	50.9	67.3	67.8	- 0.5
Uso de Capacidad	94.7			71.7	83.2	83.3	- 0.1
Situación Actual Empresa	94.7	71.8	69.3	57.8	73.4	74.1	- 0.7
Inventarios	50.6	54.4		53.5	52.9	55.0	- 2.2
Producción o Ventas Esperada	87.7	76.6		55.7	73.3	74.0	- 0.6
Precios Venta	16.8	55.7	64.2	51.2	47.0	46.4	0.6
Costos Insumos	65.2	69.3	85.3	70.9	72.7	70.2	2.5
Situación Esperada País	74.8	66.1	60.1	62.9	66.0	71.6	- 5.6

Figura 4. Indicadores Sectoriales por Concepto



A nivel global los encuestados ajustan al alza el indicador de Producción Esperada con un valor inferior en 13.3 respecto a igual mes del año pasado. También destaca el menor índice de Precios de Venta que disminuye en 15.5. Analizando la variación en 12 meses (figuras 5 y 6) podemos observar incrementos en los índices de Demanda (+1.8), Situación Actual de la Empresa (+1.2), Producción o Ventas Esperada (+1.8), e Inversiones (+1.8), mientras que se observan bajas en los índices de Producción Actual (-13.3), Inventarios (-0.4), Uso de Capacidad (-0.8 puntos porcentuales), Salarios (-11.2), Empleo (-10.7), Costos de Insumos (-0.8), Situación Esperada de la Empresa (-7.5) y ,finalmente, la Situación Esperada del País (-9.0).

Figura 5. Indicadores Sectoriales por Concepto: Cambio Respecto Mes Anterior y en 12 Meses

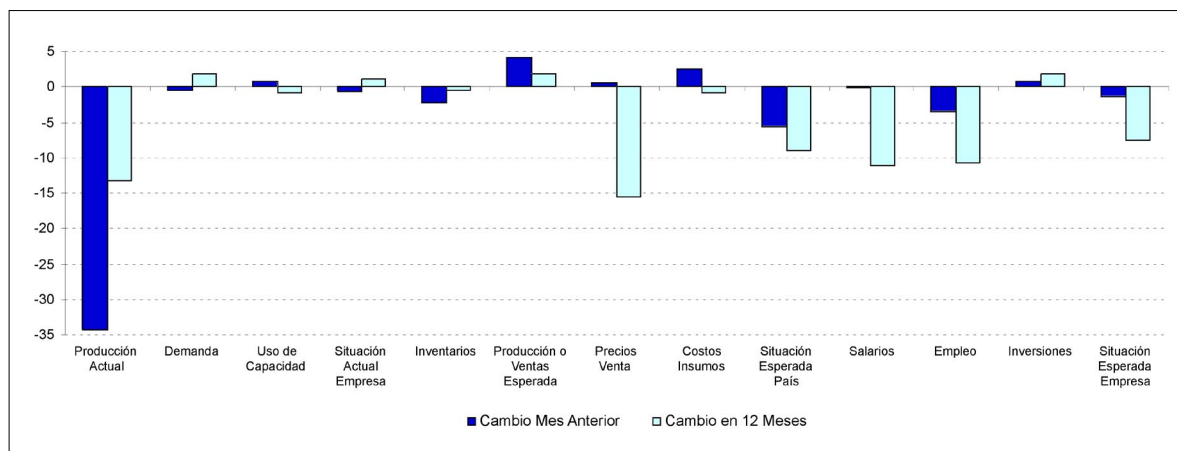
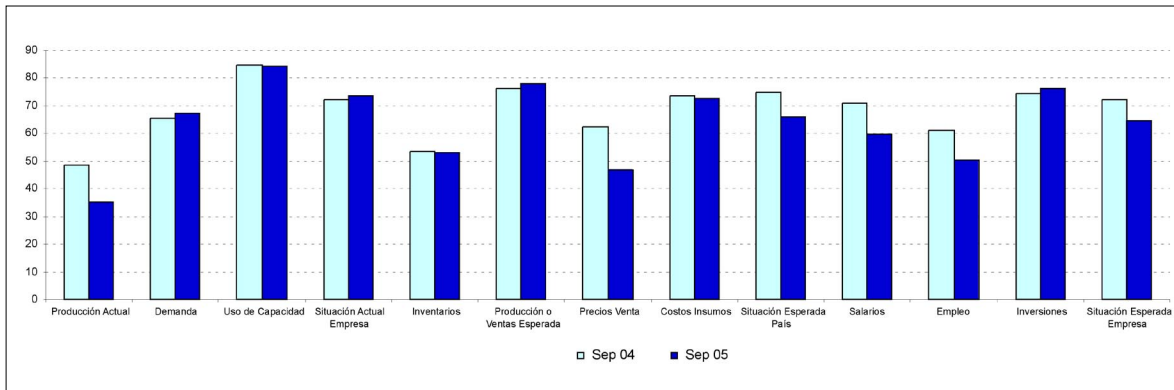


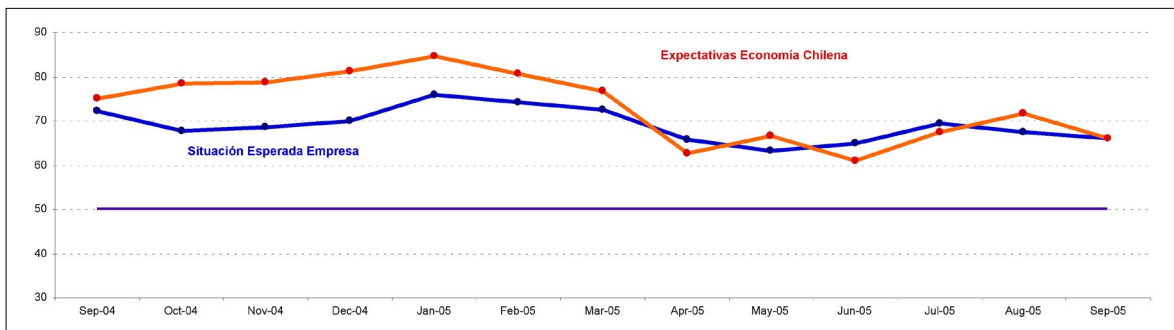
Figura 6. Indicadores Sectoriales por Concepto: Comparación 2005-2004



3.1 Expectativas de Situación Económica Chilena y Empresarial

Analizando la dinámica de los sub-índices agregados para la Situación Esperada de la Economía versus la Situación Esperada para las Empresas, podemos ver una alta prociudad o correlación, visualizándose una dinámica muy similar en ambos índices. Es así como hasta el primer trimestre de este año ambos indicadores anticipaban una situación optimista de la economía y de las firmas para los siguientes dos trimestres, y se observa también una caída en el porcentaje de optimismo a contar del segundo trimestre, previéndose un menor dinamismo durante el segundo semestre del año. Si bien ambos indicadores están por sobre el umbral de estabilidad de 50, el optimismo en los encuestados no es tan alto si se compara con el mes anterior y sobre todo con respecto a igual mes del año pasado.

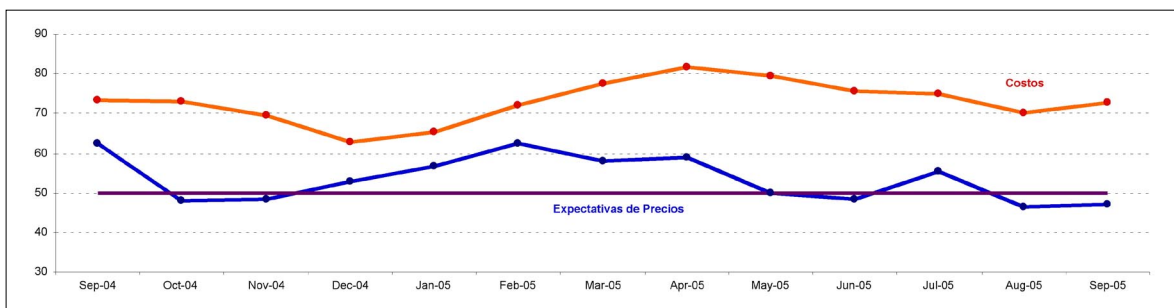
Figura 7. Índice Expectativas de Economía Chilena y Situación Esperada de la Empresa



3.2 Encuesta de Costos e Inflación Esperada Agregada

Como una forma de evaluar la dinámica de la inflación esperada, la Figura 8 puede ser utilizada como monitor para revelar estas presiones y para correlacionarlas con la pregunta de costos. Se observa una alta correlación de ambos índices, sin embargo, existe una diferencia permanente de nivel entre el sub-índice de Costos y el de Precios, siendo este último inferior en casi 20 puntos respecto del primero, lo cual puede reflejar el hecho de que los sectores perciben mayores presiones de costos que son incapaces de traspasar a mayores precios, lo cual se podría traducir en menores márgenes de utilidad esperada.

Figura 8. Índice de Precios y Costos



Respecto de la pregunta correspondiente a las expectativas de inflación para los próximos 12 meses, de los resultados de la encuesta se observa cierta homogeneidad en la distribución estadística de los datos para ambos sectores. Los valores de estadísticos como la media, la mediana y la moda, son muy similares entre sectores (cuadro 6) aunque difieren levemente respecto del mes anterior.

Las expectativas de inflación para los 12 meses próximos promedio esperadas para el sector Comercio alcanzaron a 3.47%, superiores a la alcanzada los dos meses anteriores (3.35% y 3.11%, respectivamente), mientras que para el sector manufacturero este indicador fue de 3.66%, también superior al de los dos meses anteriores (3.36% y 3.22%, respectivamente). Para ambos sectores la moda se incrementa: 3.5% en Comercio y 4% en sector Industria. La mediana alcanza al 3.5% en ambos sectores.

Para ambos sectores el coeficiente de asimetría es positivo y significativamente distinto de cero reflejando el hecho de que la distribución sectorial de la inflación posee una cola larga o sesgo hacia el lado derecho (inflaciones altas). Igualmente se observa un nivel de curtosis que refleja la presencia de observaciones alejadas del centro de la distribución, posiblemente asociadas a observaciones o respuestas atípicas, más en el sector Industria que en el Comercio (Curtosis de 14.04 y 10.15, respectivamente). Se observan cambios en los estadísticos de la media y mediana respecto del mes anterior, presentándose una visión de inflación en torno a un 3.5% (mediana) para ambos sectores.

Cuadro N°6. Análisis Estadístico de la Inflación Esperada

Inflación Esperada 12 meses		
Estadístico	Sector Comercio	Sector Industria
Promedio	3.47	3.66
Mediana	3.50	3.50
Moda	3.50	4.00
Asimetría	0.40	0.90
Curtosis	10.15	14.04

Muestra

Este mes la muestra alcanzó a 559 encuestados, lo que corresponde al 91.6% de la muestra comparativa.

Cuadro N°7

Población			
Sector	BCCh	Encuestadas	%
Comercio	200	158	79.0%
Construcción	100	109	109.0%
Industria	300	282	94.0%
Minería	10	10	100.0%
Totales	610	559	91.6%