

# Indicador Mensual de Confianza Empresarial | **IMCE**

## Informe Junio 2005



### Resumen Ejecutivo<sup>1</sup>

El Indicador Mensual de Confianza Empresarial (IMCE) aumentó en 0.69 puntos respecto al mes anterior y 0.55 puntos por debajo del valor alcanzado a igual mes del año pasado, alcanzando un valor de 59.71 para el mes de junio. El indicador sigue entregando expectativas positivas de parte de los encuestados al presentar un valor de casi 10 puntos por sobre el umbral de 50.

Los resultados indican la consolidación de una visión optimista sobre los niveles de actividad de la economía chilena para los próximos meses en todos los sectores, con especial dinamismo en los sectores Minería, Construcción y Comercio.

Todos los sectores presentaron alzas en sus índices, excepto Comercio, con un índice de optimismo de 62.24, inferior al 65.62 alcanzado por Minería y al 63.54 del sector Construcción. Sigue rezagado el sector Industria Manufacturera con un índice que llega solamente a 53.14.

	Comercio	Construcción	Industria	Minería	IMCE
Nov-03	65.92	41.91	53.01	65.08	<b>56.50</b>
Dic-03	64.73	55.28	51.50	68.79	<b>58.80</b>
Ene-04	65.83	53.49	57.05	73.42	<b>61.70</b>
Feb-04	67.52	51.88	57.10	77.64	<b>62.64</b>
Mar-04	65.06	53.03	57.77	75.84	<b>62.15</b>
Abr-04	65.42	51.02	55.72	66.00	<b>59.24</b>
May-04	62.66	51.10	53.61	70.46	<b>58.61</b>
Jun-04	63.47	51.59	53.48	77.90	<b>60.26</b>
Jul-04	62.84	55.63	55.62	56.21	<b>57.55</b>
Ago-04	63.11	57.87	55.07	74.47	<b>61.28</b>
Sep-04	63.50	64.29	56.68	73.84	<b>63.04</b>
Oct-04	64.51	66.87	54.92	60.43	<b>60.58</b>
Nov-04	64.94	69.87	53.17	67.49	<b>61.92</b>
Dic-04	64.94	72.06	53.03	64.98	<b>61.80</b>
Ene-05	67.31	67.13	56.81	65.48	<b>63.00</b>
Feb-05	66.55	64.90	56.84	76.18	<b>64.43</b>
Mar-05	65.71	64.96	56.09	62.52	<b>61.37</b>
Abr-05	65.15	64.32	54.74	55.05	<b>59.19</b>
May-05	63.85	62.39	51.33	64.55	<b>59.02</b>
Jun-05	62.24	63.54	53.14	65.62	<b>59.71</b>

La caída del sector Comercio se debió fundamentalmente a mayores inventarios y a un menor sub índice de la situación general de la empresa. El sector Industria aumenta por el aumento en la producción esperada y una caída en el subíndice de inventarios. Construcción presenta una mejora en su índice sectorial producto de un aumento en el subíndice de empleo esperado. Finalmente Minería mejora principalmente por un mayor subíndice de demanda actual.

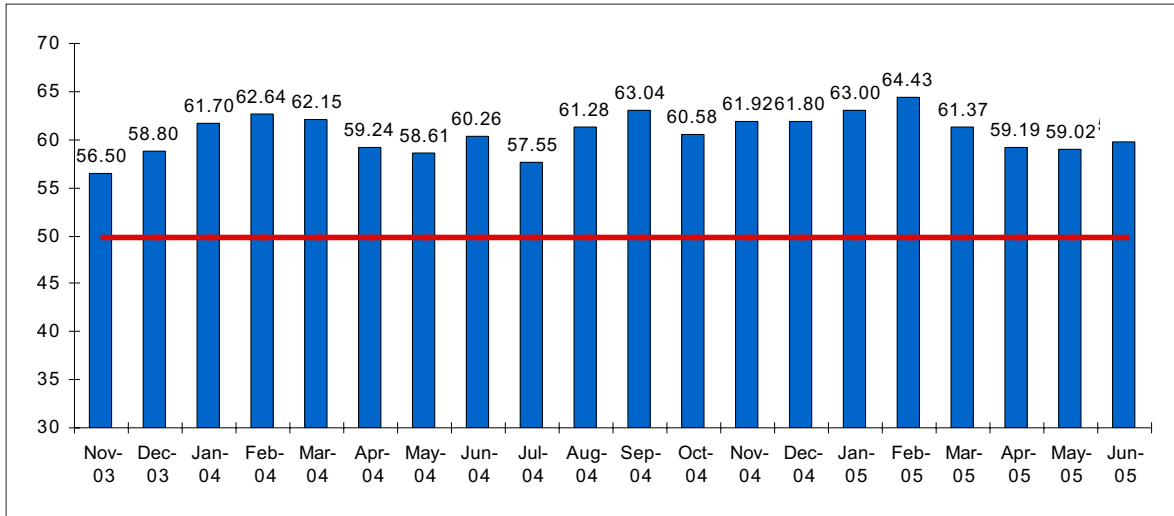
Respecto de la inflación esperada para los sectores comercio e industria manufacturera, los resultados muestran la concentración y alto grado de certidumbre al estimar un nivel de inflación en torno al 3.18% promedio para ambos sectores, levemente inferior al 3.2% del mes pasado, en tanto la mediana y la moda de la inflación esperada se mantienen estables en 3%.

<sup>(1)</sup> La composición específica de todos los indicadores de confianza que aquí se comentan se encuentra en el Anexo Técnico disponible en [www.icare.cl/imce](http://www.icare.cl/imce) y [www.uai.cl](http://www.uai.cl).

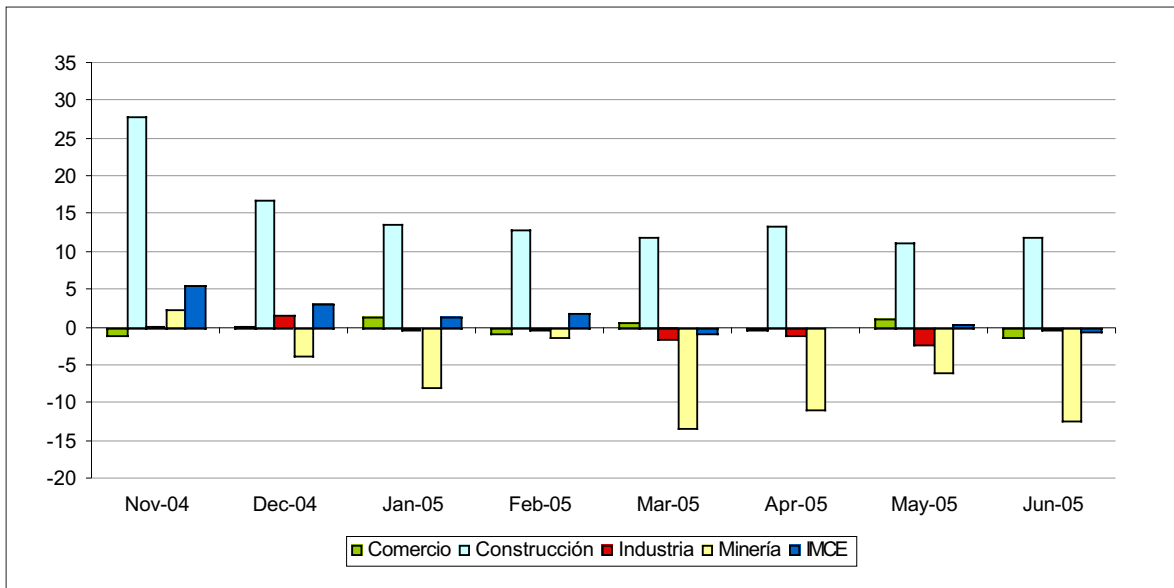
## 1 Evolución del IMCE

El Indicador Mensual de Confianza Empresarial alcanzó un valor de 59.71 puntos, aumentando 0.69 puntos con respecto al mes anterior (figura 1a y 1b), quebrando la tendencia de decreciente optimismo observada durante los últimos meses. El indicador presenta una baja de 0.55 puntos respecto igual mes del año pasado.

**Figura 1a.**  
**Evolución del IMCE**



**Figura 1b.**  
**Evolución del IMCE en 12 Meses**

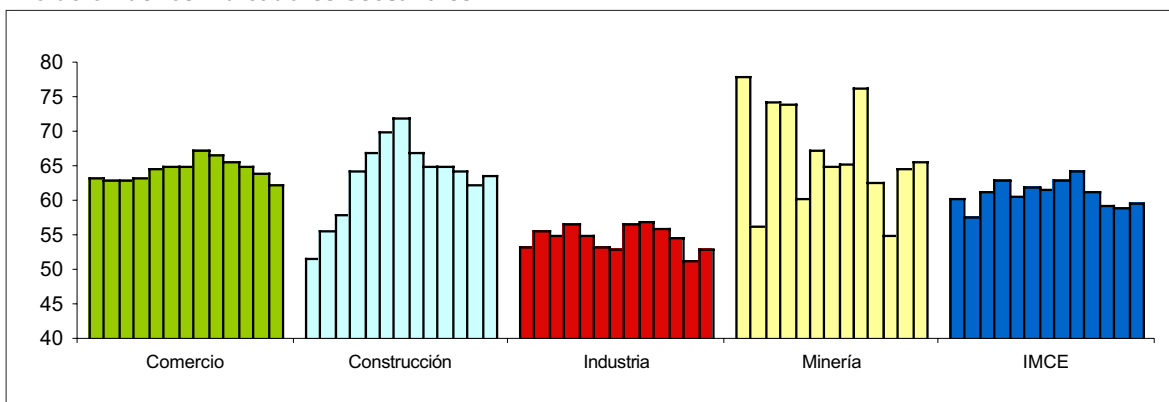


Este mes el indicador mantiene la dinámica que ha presentado durante el primer semestre del año pasado, donde el indicador presenta una dinámica a la baja después del trimestre enero-marzo anterior. Se consolida en valores en torno a los 59 puntos, levemente por debajo del promedio observado durante el primer semestre del año pasado (60.77 puntos promedio). Su valor superior a 50, permite sostener que el mercado presenta expectativas optimistas sobre la dinámica de la economía para los próximos tres a seis meses, consolidándose la tendencia expansiva de los meses anteriores. En términos absolutos, el indicador representa una visión optimista y sigue consolidándose sobre el umbral de los 50 puntos, empujándose en 59.71 puntos versus el 59.02 alcanzado el mes anterior. Este aumento se explica básicamente por la dinámica alcista de los índices del sector Minería, Industria y Construcción.

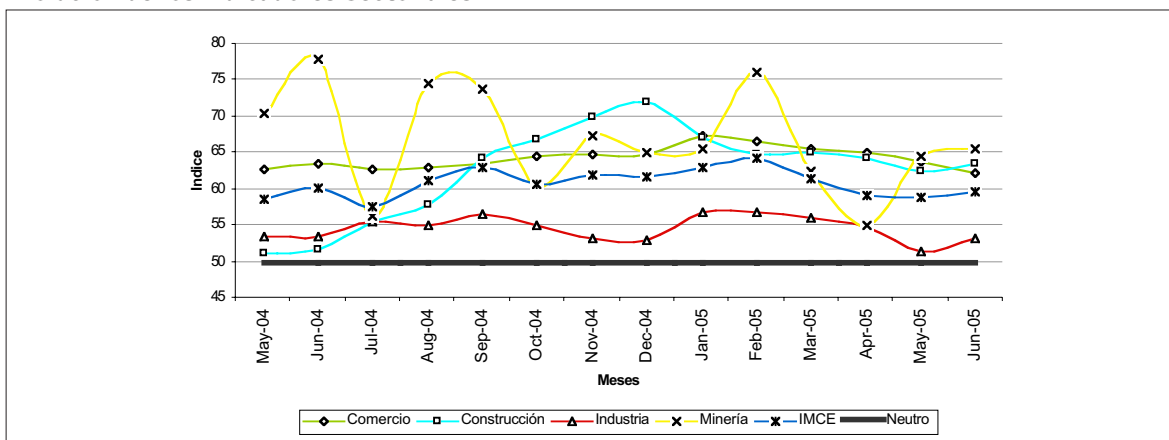
## 2 Evolución por Sectores de Actividad

Los indicadores sectoriales se presentan en las figuras 2a y 2b (resultados de las variables individuales en los cuadros 1 al 4). Todos ellos reportan una situación optimista, consolidándose la tendencia observada en todas las encuestas efectuadas desde noviembre de 2003, fecha de inicio de la medición de expectativas. Todos los sectores reportan índices de confianza superiores a 50. Destaca este mes el sector Minería con un índice de 65.62 puntos, retomando el liderazgo en materia de optimismo dentro del IMCE. Le sigue de cerca el sector Construcción que presentó un alza alcanzando 63.54, explicado fundamentalmente por el índice de generación de empleo. Industria manufacturera presenta un índice de 53.14, superior en 1.8 respecto a mayo y explicado fundamentalmente por el mayor subíndice de producción esperada y el menor índice de inventarios. El sector Minería presenta un aumento con un índice de 65.62, es decir 1.1 puntos superior al observado en el mes anterior, lo cual se explica fundamentalmente por el mayor valor del subíndice de demanda actual, que pasa de 93.6 a 98.3, representando una cifra de optimismo record para los últimos meses.

**Figura 2a.**  
**Evolución de los Indicadores Sectoriales**



**Figura 2b.**  
**Evolución de los Indicadores Sectoriales**



### 2.1 Comercio

La situación del sector comercio es positiva y presenta índices similares a los observados en los meses anteriores. Si bien hay una caída del índice en 1.6 respecto el mes anterior y una caída de 1.23 a igual mes del año pasado, no se observan fuertes cambios de tendencia. El indicador de difusión disminuyó, alcanzando 62.24 lo cual se explica principalmente por un empeoramiento de la situación general de la empresa (-3.2) y un incremento del subíndice de inventarios (+3.8), no compensado por un aumento del subíndice de situación general esperada del negocio (+2.2).

El índice para los inventarios aumentó a 56.6, superior en 3.8 puntos al observado en el mes anterior y 3.3 puntos superior al mismo mes del año pasado, mientras la demanda que enfrentaron los encuestados

se incrementa, alcanzando un subíndice de difusión de 62.3 puntos, inferior al record anual de 75 puntos alcanzado el mes de marzo pasado. Este índice de demanda representa un incremento de 2.7 puntos versus el mes de mayo y se incrementa en casi 10 puntos respecto de igual mes del año pasado. La situación general de la empresa actualmente es sólida, con un índice de 70.9, a pesar de la disminución de 3.2 puntos observada en el último mes. Los ejecutivos encuestados siguen presentando al igual que en los meses anteriores expectativas optimistas sobre la evolución de la economía chilena, con un índice de 64.6 puntos, levemente superior en 0.2 puntos respecto a mayo, pero inferior en 3.1 respecto a igual mes del año pasado.

Por otra parte, la situación esperada del negocio sigue optimista con un indicador de 72.5 puntos, superior en 2.2 puntos respecto a mayo e igual al alcanzado en mayo del año pasado. Las ventas esperadas del sector siguen optimistas al alcanzar un índice de 69.6, superior en 7.9 puntos respecto a igual mes de 2004. El empleo y las inversiones alcanzaron valores positivos de 57.9 y 65.8 respectivamente, presentando variaciones de -0.5 y -1.1 puntos en cada subíndice respecto de mayo respectivamente. Que el indicador de empleo esté por sobre 50 puntos, permite anticipar una situación expansiva en la generación de empleo del sector comercio para los próximos 3 a 6 meses, al igual que lo que ocurre con las inversiones programadas cuyo subíndice se empina en los 65.8 puntos.

El índice de precios sigue a la baja con un subíndice de 58.2, inferior en 1.8 puntos respecto al mes anterior. En materia de costos, se ve una disminución del índice con un indicador de 66.8, inferior en 1.7 puntos respecto a mayo. La inflación esperada para los próximos 12 meses presenta una cifra estable, alcanzando una mediana del 3% similar a la observada el mes anterior.

**Cuadro N°1 Indicador de Difusión Sectorial: Comercio**

Pregunta	Comercio														
	Jun-04	Jul-04	Aug-04	Sep-04	Oct-04	Nov-04	Dec-04	Jan-05	Feb-05	Mar-05	Apr-05	May-05	Jun-05	Cambio	
<b>Situación Actual</b>															
Inventarios	53.3	55.4	54.3	53.7	55.9	53.8	55.5	52.6	57.0	53.5	55.5	52.8	<b>56.6</b>	3.8	
Demanda	53.0	50.7	54.9	58.9	63.6	62.8	65.6	48.1	49.0	75.0	63.6	59.7	<b>62.3</b>	2.7	
Situación General de la Empresa	71.3	71.6	69.5	70.2	73.8	74.5	74.7	75.6	76.9	74.0	77.0	74.1	<b>70.9</b>	-3.2	
<b>Expectativas</b>															
Precios	56.0	54.4	55.2	52.5	54.9	52.4	51.6	53.5	53.1	55.8	62.4	60.0	<b>58.2</b>	-1.8	
Costos	67.4	64.2	67.4	61.7	63.0	64.1	59.7	60.6	61.5	63.1	72.1	68.4	<b>66.8</b>	-1.7	
Empleo	51.2	50.8	47.2	56.4	58.3	53.8	59.4	59.6	58.0	58.0	56.7	58.4	<b>57.9</b>	-0.5	
Inversiones	62.9	59.8	61.1	63.8	68.8	65.5	73.1	69.2	69.2	69.6	68.8	66.9	<b>65.8</b>	-1.1	
Situación Económica Global del País	67.7	63.2	61.6	69.6	76.9	74.5	79.5	81.7	82.2	76.6	67.3	64.4	<b>64.6</b>	0.2	
Situación General del Negocio	72.5	72.3	74.1	73.9	75.6	74.1	75.6	78.8	79.7	76.6	73.9	70.3	<b>72.5</b>	2.2	
Ventas	61.7	65.2	70.4	75.5	77.5	69.7	63.0	67.0	76.6	74.7	74.8	66.3	<b>69.6</b>	3.4	
Situación Financiera Empresa	63.2	65.5	64.3	65.0	69.1	67.6	69.2	71.2	68.5	66.3	65.8	64.1	<b>63.9</b>	-0.1	
Inflación Esperada 12 meses												3.0	<b>3.0</b>	0.0	
Índice de Difusión Sectorial	63.47	62.84	63.11	63.50	64.51	64.94	64.94	67.31	66.55	65.71	65.15	63.85	62.24	-1.6	

## 2.2 Construcción

El sector construcción ha sido el sector con visiones más estables en cuanto a sus expectativas optimistas desde septiembre de 2004. Sus índices se habían movido desde los 42 a los 55 hasta el mes de julio del año pasado, sin embargo se presenta un repunte marcado desde septiembre de 2004 que se repite fuertemente en estos meses para actualmente presentar un índice de 63.54 puntos, 1.2 puntos superior al índice de mayo, pero 11.95 por sobre igual mes del año pasado. Esta situación optimista se explica fundamentalmente por el alto nivel en las expectativas de contratación de mano de obra. Analizando el cambio en 12 meses, el índice de difusión para la demanda sube 13.6 puntos, mientras que la generación de empleo sube 10.3 puntos.

En relación a otros índices particulares, las expectativas más optimistas son la Situación General de la Empresa con un índice de 69.2, aunque inferior en 1.3 puntos respecto al mes anterior. Se presenta una disminución de 5.7 del factor Costos, con un subíndice de 80.8 e inferior en 1.3 puntos respecto a igual mes del año pasado. Se presenta una baja del índice de Precios de Ventas de la Construcción para los próximos meses con un valor de 61.7, inferior en 6.6 puntos respecto a mayo y superior en 6.1 respecto del año pasado. La situación financiera de la empresa presenta un índice superior en 7.6 al alcanzar 65.8 puntos, superior en 9.8 puntos al observado de igual mes del año pasado, reflejando una situación optimista en temas financieros para las empresas del sector. Cabe destacar que desde el inicio del IMCE este indicador ha estado por sobre los 50 puntos, reflejándose una situación de solidez financiera y optimismo persistente en los últimos meses.

## Cuadro N°2 Indicador de Difusión Sectorial: Construcción

Pregunta	Construcción													
	Jun-04	Jul-04	Aug-04	Sep-04	Oct-04	Nov-04	Dec-04	Jan-05	Feb-05	Mar-05	Apr-05	May-05	Jun-05	Cambio
<b>Situación Actual</b>														
Demanda	47.2	48.3	50.8	58.8	61.5	62.9	67.6	61.8	60.6	60.7	61.5	60.9	60.8	0.0
Nivel de Actividad (3 meses)	56.7	60.0	58.7	65.5	73.4	77.2	76.9	73.2	71.2	63.8	63.2	63.5	62.9	-0.6
Situación General de la Empresa	61.9	61.7	66.1	66.0	68.7	71.4	72.7	71.7	71.2	69.2	68.8	70.4	69.2	-1.3
<b>Expectativas</b>														
Precios	55.6	54.6	59.1	62.2	59.9	60.7	60.5	63.4	60.1	63.4	62.0	68.3	61.7	-6.6
Costos	82.1	72.9	76.8	76.9	76.2	74.6	76.1	77.6	71.6	76.3	83.8	86.5	80.8	-5.7
Salarios	60.3	56.1	59.8	62.2	61.9	67.0	70.2	72.4	64.9	62.5	62.8	64.3	63.3	-1.0
Empleo	56.0	62.9	65.0	69.7	72.2	76.8	76.5	72.4	69.2	69.2	67.1	63.9	66.3	2.3
Situación Económica Global del País	64.3	58.3	64.2	70.2	75.8	75.0	79.0	76.4	75.0	70.1	62.8	60.0	60.4	0.4
Situación Financiera Empresa	56.0	63.8	64.6	68.1	69.4	72.8	72.7	67.7	65.4	67.0	63.7	58.3	65.8	7.6
Índice de Difusión Sectorial	51.59	55.63	57.87	64.29	66.87	69.87	72.06	67.13	64.90	64.96	64.32	62.39	63.54	1.2

## 2.3 Industria Manufacturera

El sector manufacturero presenta un índice de 54.14 superior al 51.33 alcanzado durante la encuesta del mes pasado. Este incremento de 1.8 puntos se explica fundamentalmente por el aumento en el índice de producción esperada (+5.3) y por el menor índice de inventarios (-1.8), situación que no fue compensada por la caída del índice en la Demanda (-1.7). Respecto de igual mes del año pasado, la situación es casi similar. Se presenta un incremento del índice de inventarios de 4.1 puntos, un aumento de la producción esperada de 1.4 puntos y un aumento de la demanda de 1.8 puntos.

El uso de la capacidad instalada (que se mide como porcentaje de uso) se ha mantenido alto respecto a meses anteriores, disminuyendo levemente en 0.3 puntos porcentuales respecto del mes pasado para llegar a 74%. La situación general de la empresa sigue sólida, con un índice de 61.1, superior en 1.6 puntos respecto a mayo y 1.3 puntos respecto a igual mes del año pasado.

El índice de producción esperada presentó un índice de 62.4, superior en 5.3 respecto a mayo. El indicador de precios se presenta estable con un índice de 56.5 y un alza de 1.3 puntos respecto al mismo mes del año pasado. El índice de salarios sigue por sobre el umbral de 50, alcanzando 61.8 puntos, es decir 2.3 puntos superior al alcanzado durante mayo. En materia de costos, el indicador sigue presentando signos al alza con un índice de 69.9, aunque inferior en 5.7 puntos a mayo y 8.8 por debajo a igual mes del año pasado. Esto podría indicar que las presiones de mayores costos se estarían aliviando lentamente. El empleo sigue estable con índices en 50.9 puntos y las inversiones presentan un índice con un aumento de 0.8, para alcanzar un índice expansivo y optimista de 67.2 puntos. La situación económica global esperada para el país sigue optimista con índices de 66.8, superior en 3.5 puntos respecto al mes anterior, pero inferior en 4.5 puntos respecto a igual mes del año pasado. La situación general del negocio esperada es sólida con un índice de 70.1, aumentando 2.2 puntos respecto a mayo y cayendo 0.8 puntos respecto de igual mes del año pasado. La inflación esperada para los próximos 12 meses presenta una cifra estable, alcanzando una mediana del 3% similar a la observada el mes anterior.

## Cuadro N°3 Indicador de Difusión Sectorial: Industria Manufacturera

Pregunta	Industria Manufacturera													
	Jun-04	Jul-04	Aug-04	Sep-04	Oct-04	Nov-04	Dec-04	Jan-05	Feb-05	Mar-05	Apr-05	May-05	Jun-05	Cambio
<b>Situación Actual</b>														
Situación Actual														
Producción	49.7	58.4	56.5	58.0	60.8	64.6	62.0	53.3	50.6	70.9	54.9	56.1	54.1	-2.0
Inventarios	49.0	49.0	50.8	53.4	53.6	56.0	53.3	51.1	52.3	51.7	51.1	54.9	53.1	-1.8
Demanda	48.4	48.1	48.2	50.0	49.3	50.2	53.6	52.6	49.6	55.6	56.6	51.9	50.2	-1.7
Uso de Capacidad	73.8	72.2	72.3	71.9	73.1	74.8	74.4	72.8	71.9	75.5	74.7	74.3	74.0	-0.3
Situación General de la Empresa	59.8	60.0	60.0	58.7	61.5	60.6	62.4	65.0	60.5	59.9	61.4	59.5	61.1	1.6
<b>Expectativas</b>														
Producción	61.0	67.8	67.9	73.5	69.1	65.3	58.7	69.0	73.2	64.4	58.8	57.0	62.4	5.3
Precios	55.2	52.7	56.2	57.5	56.8	55.1	53.8	56.6	57.8	60.4	60.7	56.5	56.5	0.0
Salarios	59.8	62.5	60.0	59.2	60.8	63.2	64.7	62.4	61.1	58.4	61.4	59.5	61.8	2.3
Costos	78.7	71.6	72.9	71.7	70.1	71.5	64.0	65.9	66.0	75.2	78.3	75.7	69.9	-5.7
Empleo	50.9	51.6	53.6	57.7	54.7	55.3	56.0	55.5	53.1	52.1	50.9	48.7	50.9	2.3
Inversiones	65.7	68.5	64.5	65.9	62.7	64.4	66.0	65.9	63.1	67.5	64.2	66.3	67.2	0.8
Situación Económica Global del País	71.3	64.9	67.7	75.0	75.2	76.1	79.5	81.4	80.3	75.2	68.4	63.3	66.8	3.5
Situación General del Negocio	69.3	70.3	71.2	73.8	68.8	68.1	70.2	72.6	71.3	71.1	67.4	67.9	70.1	2.2
Inflación Esperada 12 meses												3.0	3.0	0.0
Índice de Difusión Sectorial	53.48	55.62	55.07	56.68	54.92	53.17	53.03	56.81	56.84	56.09	54.74	51.33	53.14	1.8

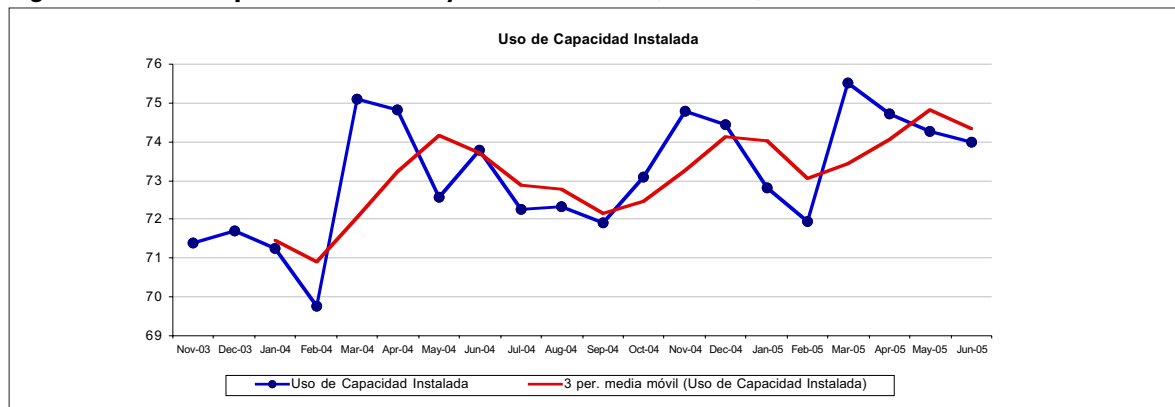
### 2.3.1 Análisis Uso de Capacidad Instalada de la Industria Manufacturera

El uso de capacidad instalada es un indicador importante al momento de evaluar la capacidad de respuesta del sector frente a shocks de demanda, de manera que se puede determinar la capacidad ociosa existente y, por ende, las posibilidades de alzas de precios que las empresas puedan decidir como manera de enfrentar mayores ventas.

El uso de la capacidad instalada del sector fue de 73% durante el 2004, levemente inferior al actual 74%. Al efectuar un análisis estadístico por decil de la capacidad instalada, se observa que el decil inferior indica que el 10% de las firmas tiene menos del 50% de su capacidad instalada ociosa y que el 10% superior tiene más de un 98% de uso. La moda se consolida en torno al 70% para el mes de junio.

La evolución de la variable uso de capacidad instalada (figura 3), muestra la caída en los meses de enero y febrero y, la posterior alza en marzo, fenómeno que podría estar correlacionado al nivel de crecimiento del sector industrial. A su vez, se percibe una caída de la variable en la medida que nos aproximamos a los meses de invierno, lo cual puede estar asociado a un factor de estacionalidad que aún no es posible determinar pero que se podrá verificar en los próximos meses. Actualmente al tener el dato de junio del año pasado podemos observar que el uso de capacidad instalada se ha mantenido levemente al alza al pasar de 73.8% el año pasado al 74% actual. La media móvil presente en la figura permite constatar la similar dinámica de la serie observada actual respecto del año pasado. Esto permite proyectar una caída leve en el uso de la capacidad instalada en julio del 2005 para volver a tomar una dinámica alcista a contar de septiembre.

**Figura 3. Uso de Capacidad Instalada y Promedio Móvil (3 Meses)**



### 2.4 Minería

Para el sector minero la evolución de la demanda de cobre en los mercados internacionales sigue siendo un factor determinante al momento de evaluar las expectativas de producción actual y esperada del sector. Si bien en febrero la mayoría de los encuestados del sector pensaban que el nivel de precios de venta se mantendría al alza, en marzo y abril las expectativas se estabilizan con un índice actual en torno a los 51 puntos (51.9 y 51 respectivamente). La situación en mayo cambia drásticamente pues los encuestados piensan que efectivamente el nivel de precios disminuirá en los próximos tres meses. Esta situación persiste en junio donde el subíndice de precios esperados cambia de 14.6 a 17.2, es decir aumenta 2.7 puntos respecto a mayo y 37.5 respecto a igual mes del año pasado. Lo que queda claro de la pregunta es que la situación de altos precios no se espera sean sostenibles y se espera una corrección a la baja en los próximos meses.

El sector mantiene su visión de estabilidad en cuanto a su índice de producción esperada. Este mes el indicador varió en -0.6 respecto al mes anterior, para ubicarse en el rango neutro de 51.1 puntos. Por otra parte, la demanda que enfrentó el sector sigue siendo alta con un índice de 98.3, superior en 4.7 respecto al mes anterior y superior en 2.7 puntos respecto a igual mes del año pasado. La situación general de la empresa es excelente, con un índice de 94.5 puntos, similar a los valores observados desde mayo de 2004. El sector sigue trabajando a plena capacidad con un 97.1% de uso de capacidad instalada lo cual se reflejará en un índice de Inversiones expansivo (96.2), que está relacionado con los planes de inversión vigentes del sector y que este mes alcanzan valores nuevamente altos en su indicador.

La expectativa de costos de insumo presenta un índice con un ajuste a la baja, para moverse desde los 86.6 a un 84.3 puntos, es decir una disminución de 2.3 puntos y 7.7 menor a igual mes del año pasado. El índice de difusión para los salarios cayó en 22.1 puntos. La contratación de mano de obra presenta un índice de 63.3 puntos, inferior en 22.7 puntos respecto al mes anterior. La situación general esperada de la empresa se mantiene estable con 52.6 puntos, inferior en 3.6 puntos respecto al mes pasado. El sector se estaría acoplando a la dinámica de las expectativas que espera el sector para la economía chilena con 51.9 puntos, inferior en 26.4 puntos respecto al índice del mes anterior. Sin embargo, la situación económica es menos optimista respecto a igual mes del año pasado con 29.3 puntos de menor optimismo.

**Cuadro N°4 Indicador de Difusión Sectorial: Minería**

Pregunta	Minería													
	Jun-04	Jul-04	Aug-04	Sep-04	Oct-04	Nov-04	Dec-04	Jan-05	Feb-05	Mar-05	Apr-05	May-05	Jun-05	Cambio
<b>Situación Actual</b>														
Producción	88.1	86.4	50.5	39.3	54.4	77.8	88.4	46.2	79.7	59.3	46.4	83.7	51.1	-32.5
Inventarios	49.3	50.0	47.4	52.8	53.0	46.7	51.7	51.9	51.8	52.2	51.7	51.6	52.6	0.9
Demanda	95.6	67.3	89.0	94.6	86.7	96.3	96.9	97.5	93.8	90.9	66.7	93.6	98.3	4.7
Uso de Capacidad	99.3	95.7	95.9	97.8	97.4	95.8	98.4	98.5	96.8	96.4	95.3	96.5	97.1	0.6
Situación General de la Empresa	97.2	96.3	93.9	93.9	94.6	97.7	97.1	97.2	98.2	92.1	93.6	94.6	94.5	-0.1
<b>Expectativas</b>														
Producción	87.4	51.3	81.8	79.7	47.6	52.8	49.8	50.8	86.6	48.9	50.1	51.7	51.1	-0.6
Precios	54.7	81.2	50.6	77.7	20.8	24.9	44.9	53.5	78.5	51.9	51.0	14.6	17.2	2.7
Costos	92.0	88.4	91.3	83.5	83.0	68.1	51.7	56.9	89.2	95.0	91.9	86.6	84.3	-2.3
Salarios	63.8	67.0	50.5	91.1	82.4	68.6	55.6	92.8	60.5	58.4	64.6	85.4	63.3	-22.1
Empleo	59.9	60.2	60.3	59.6	59.2	57.8	58.7	91.1	57.6	60.2	58.7	86.0	63.3	-22.7
Inversiones	86.4	62.2	51.2	93.2	95.1	98.0	95.5	94.3	98.7	90.6	95.7	90.0	96.2	6.1
Situación General de la Empresa	85.1	54.0	65.2	81.0	56.3	60.4	62.1	88.9	85.7	81.8	58.1	56.2	52.6	-3.6
Situación Económica Global del País	81.2	87.2	79.2	84.9	85.5	89.5	86.5	98.8	84.9	85.4	52.4	78.4	51.9	-26.4
Índice de Difusión Sectorial	77.90	56.21	74.47	73.84	60.43	67.49	64.98	65.48	76.18	62.52	55.05	64.55	65.62	1.1

### 3 Análisis por Variables Individuales

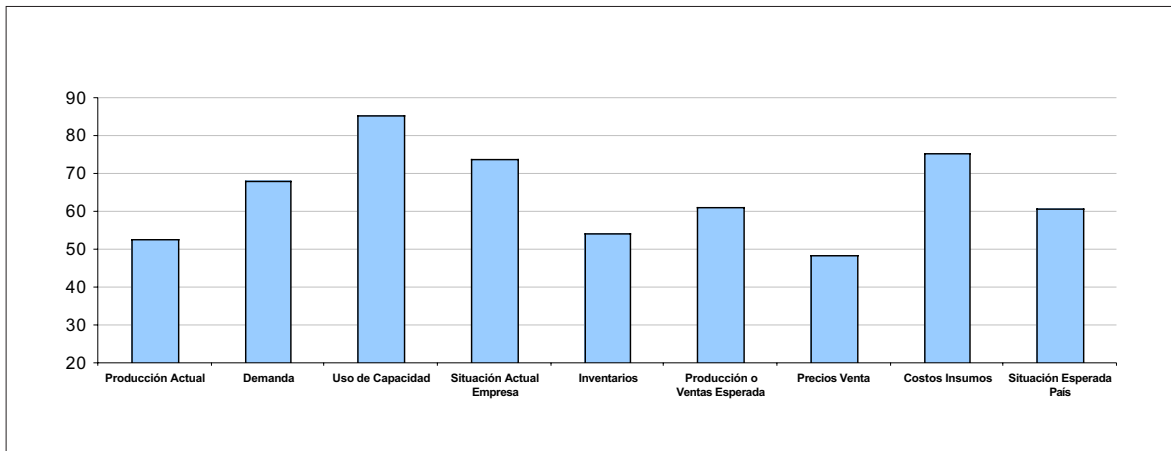
Un análisis por variable individual permite visualizar una caída del indicador de producción actual de 17.3 puntos respecto del mes anterior y de 16.3 puntos respecto a igual mes del año pasado, alcanzando el umbral de 50 con 52.6 puntos. Los índices que presentan alzas respecto al mes pasado fueron Demanda actual (incremento de 1.4 puntos), inventarios (incremento de 1 puntos), uso de capacidad (incremento de 0.2 puntos porcentuales de uso), producción o ventas esperada (incremento de 2.7 puntos), inversiones (incremento de 2 puntos) y, finalmente, la situación esperada de la empresa (incremento de 1.5 puntos). Por otra parte, entre los índices que presentan caídas, se encuentra situación actual de la empresa (cae 0.8 puntos), precios de venta (caída de 1.4 puntos), salarios (caída de 6.9 puntos), empleo (caída de 4.7 puntos), costos de insumos (cae 3.8 puntos) y finalmente la situación económica esperada del país (cae 5.6 puntos).

Todos los indicadores individuales presentan índices superiores a los 50 puntos (ver figura 4), a excepción de precios de venta futuros que alcanzó un índice de 48.4, levemente inferior a 50. Destaca desde un punto de vista positivo la estabilidad de precios de ventas, las Inversiones Planeadas y la Situación Actual de la Empresa y desde un punto de vista negativo destaca el alto costo de los insumos con un índice de 75.4 puntos.

**Cuadro N°5. Indicadores de Confianza Sectorial: Variables Individuales**

Variable	Minería	Comercio	Construcción	Industria	Promedio	Mes Anterior	Cambio
<b>Producción Actual</b>	51.1			54.1	<b>52.6</b>	69.9	<b>-17.3</b>
<b>Demanda</b>	98.3	62.3	60.8	50.2	<b>67.9</b>	66.5	<b>1.4</b>
<b>Uso de Capacidad</b>	97.1			74.0	<b>85.5</b>	85.4	<b>0.1</b>
<b>Situación Actual Empresa</b>	94.5	70.9	69.2	61.1	<b>73.9</b>	74.7	<b>-0.8</b>
<b>Inventarios</b>	52.6	56.6		53.1	<b>54.1</b>	53.1	<b>1.0</b>
<b>Producción o Ventas Esperada</b>	51.1	69.6		62.4	<b>61.0</b>	58.3	<b>2.7</b>
<b>Precios Venta</b>	17.2	68.2	61.7	56.5	<b>50.9</b>	49.8	<b>1.1</b>
<b>Costos Insumos</b>	84.6	66.8	80.8	75.7	<b>76.9</b>	79.3	<b>-2.4</b>
<b>Situación Esperada País</b>	51.9	64.6	60.4	66.8	<b>60.9</b>	66.5	<b>-5.6</b>

**Figura 4. Indicadores Sectoriales por Concepto**

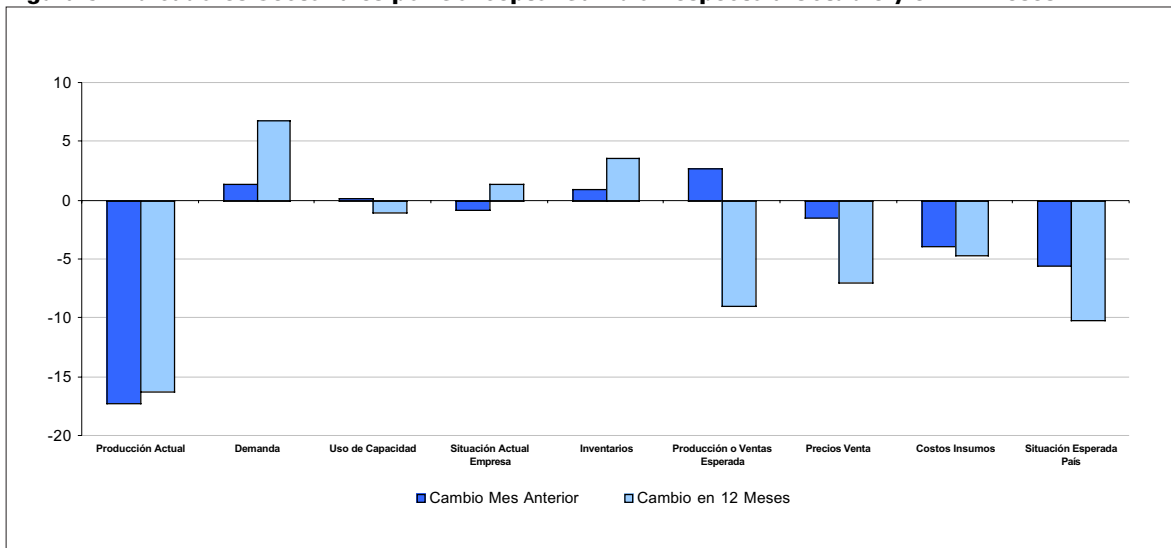


Hay que destacar que la producción que enfrentaron las empresas durante junio refleja un dinamismo inferior en relación al mes pasado. Este fenómeno está explicado principalmente por la caída del sub índice de producción minero y en menor grado a la caída leve del sector Industria Manufacturera.

A nivel global, los encuestados ajustan a la baja el indicador de producción esperada con un valor inferior en 9 respecto a igual mes del año pasado. También destaca la producción actual con un índice de 16.3 puntos por debajo del año pasado y la situación económica esperada del país, cuyo índice baja en 10.2 puntos respecto a igual mes del año pasado.

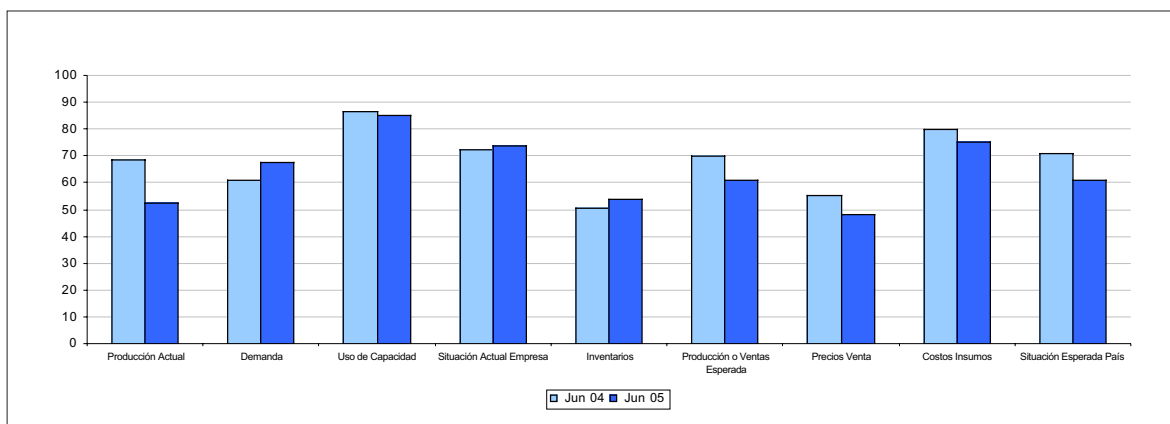
Analizando la variación en 12 meses (figuras 5 y 6), podemos observar incrementos en los índices de demanda (+6.9), inventarios (+3.6), situación actual de la empresa (+1.4), salarios (+1.5), empleo (+5.1) e inversiones (+4.7), mientras se observan bajas en los índices de uso de capacidad instalada (-1.0), producción o ventas esperada (-9.0), precios de venta (-7.0), costos de insumos (-4.6), situación esperada de la empresa (-5.3) y situación económica esperada del país cuyo índice cae fuertemente en 10.2 puntos respecto a igual mes del año pasado, aun cuando su nivel está por sobre el umbral de los 50 puntos de neutralidad, al alcanzar 60.9 puntos, es decir aún sigue reflejando una situación optimista pero no con tanta fuerza respecto a igual mes del año pasado.

**Figura 5. Indicadores Sectoriales por Concepto: Cambio Respecto a Octubre y en 12 Meses**





**Figura 6. Indicadores Sectoriales por Concepto: Comparación Mayo 2005 / Mayo 2004**



### 3.1 Encuesta de Inflación Esperada Sectorial

Este mes de junio, al igual que durante el mes de mayo, se incluyó una pregunta adicional para los sectores de comercio e industria manufacturera. La pregunta corresponde a las expectativas de inflación para los próximos 12 meses. De los resultados se observa cierta homogeneidad en la distribución de los datos para ambos sectores. Los estadísticos de media, mediana y moda son muy similares entre sectores (cuadro 6) y estables respecto del mes anterior.

Las expectativas de inflación para los 12 meses próximos promedio esperadas para el sector comercio alcanzaron a 3.15% mientras que para el sector manufacturero este indicador fue de 3.21%. Para ambos sectores la mediana y la moda se ubicaron en 3.0%.

Para ambos sectores el coeficiente de asimetría es positivo (y estadísticamente significativo), reflejando el hecho de que la distribución posee una cola larga o sesgo hacia el lado derecho, e igualmente se observa un nivel de curtosis que refleja la presencia de observaciones alejadas del centro de la distribución, posiblemente asociadas a observaciones o respuestas atípicas. No se observan cambios fundamentales en los estadísticos de la media y mediana respecto del mes anterior, consolidándose la visión de inflación acotada y controlada en un 3%, lo cual puede estar reflejando gran credibilidad a la política de metas de inflación que tiene el Banco Central de Chile.

**Cuadro N°6. Análisis estadístico de la Inflación Esperada**

Inflación Esperada 12 meses		
Estadístico	Sector Comercio	Sector Industrial
<b>Promedio</b>	3.15	3.21
<b>Mediana</b>	3.00	3.00
<b>Moda</b>	3.00	3.00
<b>Asimetría</b>	1.26	1.49
<b>Curtosis</b>	7.82	10.07

## Muestra

En junio de 2005 la muestra alcanzó a 560 unidades empresariales lo que corresponde al 91.8% de la muestra comparativa.

**Cuadro N°7.**

<b>Población</b>			
<b>Sector</b>	<b>BCCh</b>	<b>Encuestadas</b>	<b>%</b>
<b>Comercio</b>	200	158	79.0%
<b>Construcción</b>	100	120	120.0%
<b>Industria</b>	300	271	90.3%
<b>Minería</b>	10	11	110.0%
<b>Totales</b>	610	560	91.8%