

Indicador Mensual de Confianza Empresarial | IMCE

Informe Mayo 2005



Resumen Ejecutivo¹

El Indicador Mensual de Confianza Empresarial (IMCE) disminuyó en 0.17 puntos respecto al mes anterior, alcanzando un valor de 59.02 para el mes de mayo de 2005. El indicador sigue entregando expectativas positivas de parte de los encuestados al presentar un valor de 9 puntos por sobre el umbral de 50.

Los resultados indican la consolidación de una visión optimista sobre los niveles de actividad de la economía chilena para los próximos meses en todos los sectores, con especial dinamismo en los sectores Minería, Comercio y Construcción.

Todos los sectores presentaron bajas en sus índices, excepto Minería, que retoma el liderazgo pasando a presentar un índice de optimismo de 64.55, superior al 63.85 alcanzado por Comercio y al 62.39 del sector Construcción. Sigue rezagado el sector Industria Manufacturera con un índice que llega solamente a 51.33, el más bajo en la historia del indicador IMCE para este sector.

	Comercio	Construcción	Industria	Minería	IMCE
Nov-03	65.92	41.91	53.01	65.08	56.50
Dic-03	64.73	55.28	51.50	68.79	58.80
Ene-04	65.83	53.49	57.05	73.42	61.70
Feb-04	67.52	51.88	57.10	77.64	62.64
Mar-04	65.06	53.03	57.77	75.84	62.15
Abr-04	65.42	51.02	55.72	66.00	59.24
May-04	62.66	51.10	53.61	70.46	58.61
Jun-04	63.47	51.59	53.48	77.90	60.26
Jul-04	62.84	55.63	55.62	56.21	57.55
Ago-04	63.11	57.87	55.07	74.47	61.28
Sep-04	63.50	64.29	56.68	73.84	63.04
Oct-04	64.51	66.87	54.92	60.43	60.58
Nov-04	64.94	69.87	53.17	67.49	61.92
Dic-04	64.94	72.06	53.03	64.98	61.80
Ene-05	67.31	67.13	56.81	65.48	63.00
Feb-05	66.55	64.90	56.84	76.18	64.43
Mar-05	65.71	64.96	56.09	62.52	61.37
Abr-05	65.15	64.32	54.74	55.05	59.19
May-05	63.85	62.39	51.33	64.55	59.02

La caída del sector Minería se debió fundamentalmente a factores de mayor demanda actual. Comercio empeora su subíndice de la situación actual y esperada del negocio. El sector Industria baja principalmente por la caída en la producción esperada y el incremento del subíndice de inventarios. Finalmente Construcción presenta una caída en su índice sectorial producto de una disminución en el subíndice de empleo esperado y demanda actual.

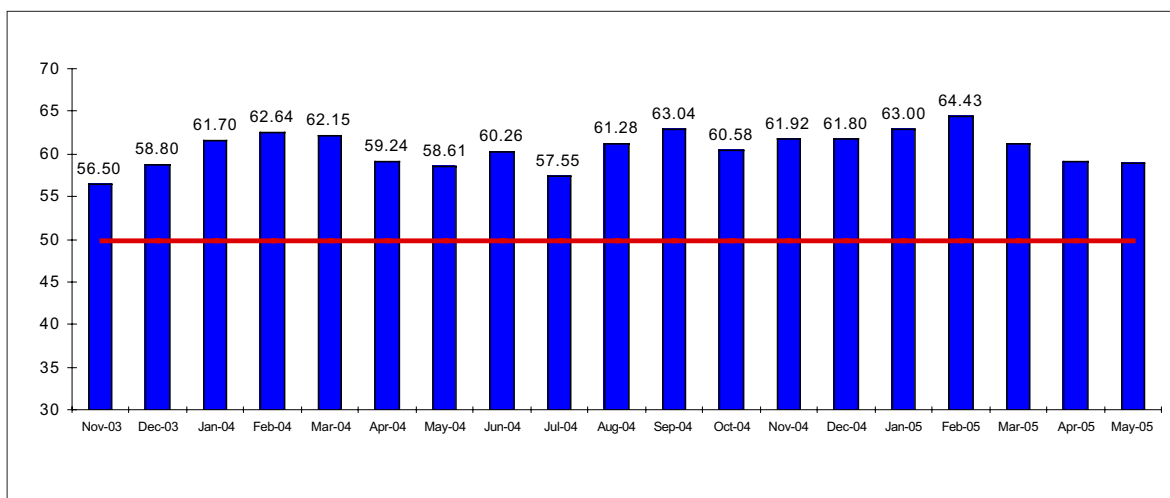
Se introduce una pregunta de inflación esperada para los sectores comercio e industria manufacturera y los resultados demuestran la concentración y alto grado de certidumbre al estimarse un nivel de inflación en torno al 3.2% para ambos sectores, en tanto que la mediana y la moda de la inflación esperada se encuentran en 3%. Se evidencia un leve grado de asimetría o sesgo hacia inflaciones altas.

⁽¹⁾ La composición específica de todos los indicadores de confianza que aquí se comentan se encuentra en el Anexo Técnico disponible en www.icare.cl/imce y www.uai.cl.

1 Evolución del IMCE

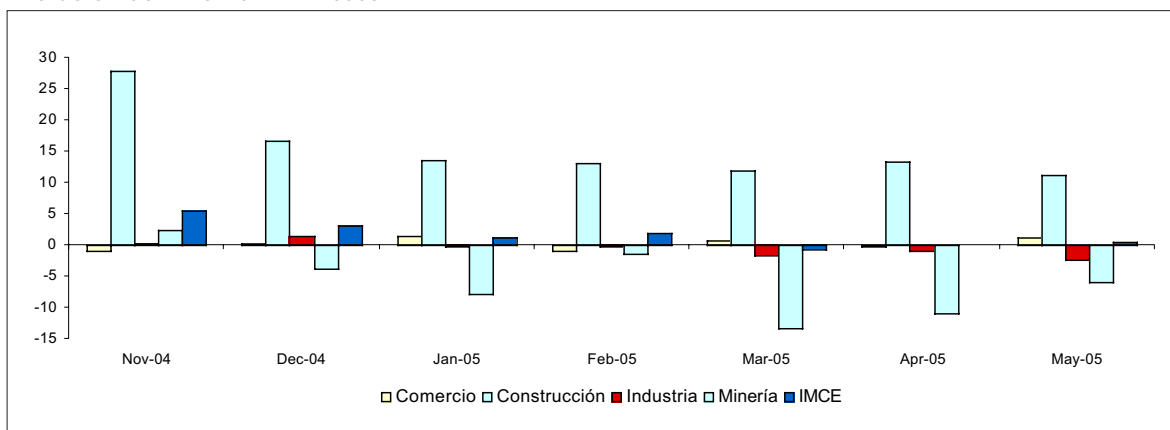
El Indicador Mensual de Confianza Empresarial alcanzó un valor de 59.02 puntos, disminuyendo 0.17 puntos con respecto al mes anterior (figura 1a y 1b), siguiendo la tendencia de decreciente optimismo observada durante los últimos meses. El indicador presenta una leve alza de 0.4 respecto a igual mes del año pasado.

Figura 1a.
Evolución del IMCE



2

Figura 1b.
Evolución del IMCE en 12 Meses



Este mes el indicador mantiene la dinámica que ha presentado durante el primer semestre del año pasado, donde el indicador presenta una dinámica a la baja después del trimestre diciembre-febrero anterior. Se consolida en valores en torno a los 59 puntos, levemente por debajo del promedio observado durante el primer semestre del año pasado (60.77 puntos promedio). Su valor superior a 50 permite sostener que el mercado presenta expectativas optimistas sobre la dinámica de la economía para los próximos tres a seis meses, consolidándose la tendencia expansiva de los meses anteriores pero con menor fuerza que febrero y marzo. Si consideramos la variación en 12 meses, el indicador presenta un aumento de 0.4 puntos. En términos absolutos el indicador representa una visión optimista y sigue consolidándose sobre el umbral de los 50 puntos, empujándose en 59.02 puntos versus el 59.19 alcanzado el mes anterior. Esta caída se explica básicamente por la dinámica del índice del sector Minería y en segundo lugar Comercio, aun cuando Construcción la sigue muy de cerca en su índice sectorial.

2 Evolución por Sectores de Actividad

Los indicadores sectoriales se presentan en las figuras 2a y 2b (resultados de las variables individuales en los cuadros 1 al 4). Todos ellos reportan una situación optimista, consolidándose la tendencia observada en todas las encuestas efectuadas desde noviembre de 2003, fecha de inicio de la medición de expectativas. Todos los sectores reportan índices de confianza superiores a 50. Destaca este mes el sector Minería con un índice de 64.55 puntos, retomando el liderazgo en materia de optimismo dentro del IMCE. El sector Construcción presentó una leve caída alcanzando 62.39, explicado fundamentalmente por el menor índice de generación de empleo que presentará el sector, así como por el menor índice de demanda actual. Industria manufacturera presenta un índice de 51.33, inferior en 3.4 respecto a abril y explicado fundamentalmente por el menor subíndice de producción esperada, demanda actual y el mayor índice de inventarios. El sector Minería es el que presenta el mayor aumento con un índice de 64.55, es decir 9.5 puntos superior al observado en abril, lo cual es explicado fundamentalmente por el mayor valor del subíndice de demanda actual, que pasa de levemente expansivo, con 66.7, a fuertemente expansivo, con un subíndice de 93.6.

Figura 2a.
Evolución de los Indicadores Sectoriales

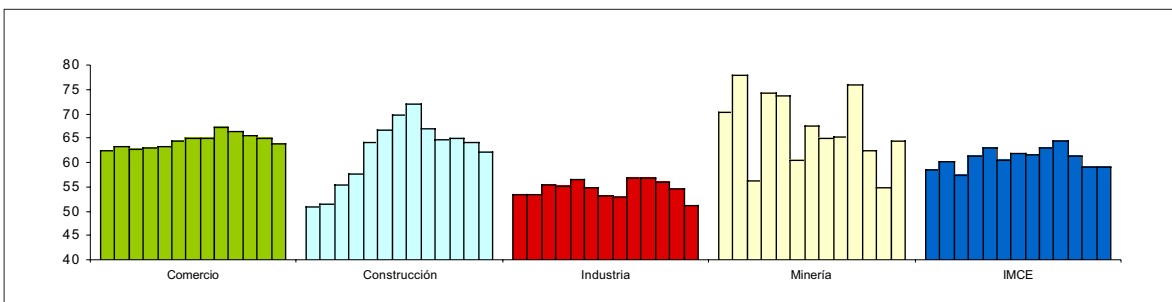
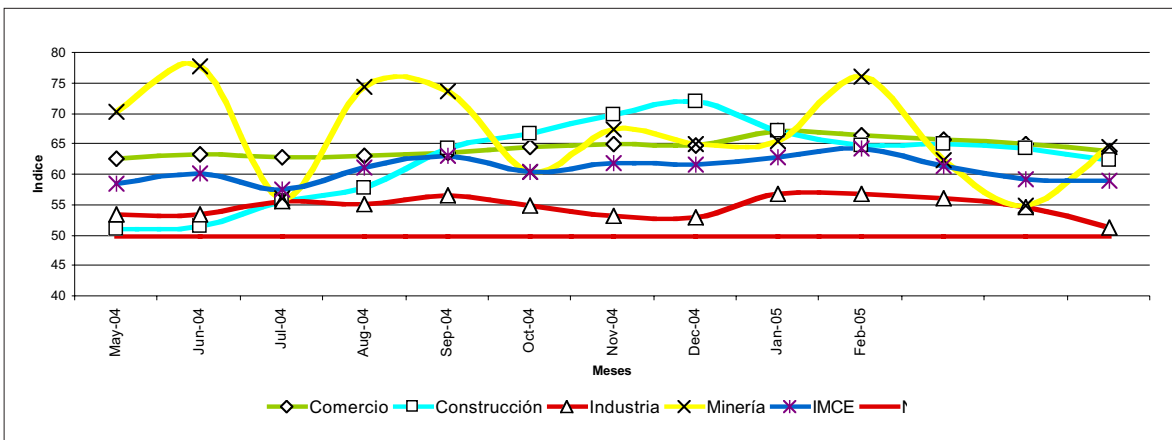


Figura 2b.
Evolución de los Indicadores Sectoriales



2.1 Comercio

La situación del sector comercio es positiva y presenta índices similares a los observados en los meses anteriores. Si bien hay una caída del índice en 1.3 respecto al mes de abril y un aumento de 1.19 a igual mes del año pasado, no se observan fuertes cambios de tendencia. El indicador de difusión se disminuyó alcanzando 63.85 lo cual se explica principalmente por un empeoramiento de la situación general de la empresa (-2.9) y un empeoramiento de la situación general del negocio para el futuro próximo (-3.6), no compensado por una disminución del índice de inventarios (-2.6), pues este último opera en la dirección contraria, lo cual significa que una acumulación de inventario es poco deseable de manera que una disminución en este subíndice ayuda a mejorar el indicador sectorial.

El índice para los inventarios disminuyó a 52.8, inferior en 2.6 puntos al observado en el mes de abril y 0.7 puntos inferior al mismo mes del año pasado, mientras la demanda que enfrentaron los encuestados se baja, alcanzándose un índice de difusión de 59.7 puntos, inferior al record anual de 75 puntos alcanzado el mes de marzo pasado. Este índice de demanda representa una disminución de 3.9 puntos respecto a abril y a un aumento de 1.1 puntos respecto de igual mes del año pasado. La situación general de la empresa actualmente es sólida, con un índice de 74.1, a pesar de la disminución de 2.9 puntos respecto a abril y presentando un aumento de 5.1 puntos en relación a igual mes del año pasado. Los ejecutivos encuestados siguen presentando, al igual que en los meses anteriores, expectativas optimistas sobre la evolución de la economía chilena, con un índice de 64.4 puntos, aun cuando es inferior en 2.9 puntos respecto abril a y en 7.7 respecto a igual mes del año pasado.

Por otra parte, la situación esperada del negocio sigue optimista con un indicador de 70.3 puntos, aunque inferior en 3.6 puntos respecto a abril e inferior en 2.2 respecto a igual mes del año pasado. Las ventas esperadas del sector siguen optimistas, aunque por debajo de las expectativas del mes de abril (-8.6), al alcanzar un índice de 66.3, levemente inferior en 0.8 puntos respecto a igual mes del 2004. El empleo y las inversiones alcanzaron valores positivos de 58.4 y 66.9 respectivamente, presentando variaciones de 1.8 y -1.9 puntos en cada subíndice respecto de abril respectivamente. Que el indicador de empleo esté por sobre 50 puntos, permite anticipar una situación expansiva en la generación de empleo del sector comercio para los próximos 3 a 6 meses, al igual que lo que ocurre con las inversiones programadas cuyo subíndice se empina en los 66.9 puntos.

El índice de precios está a la baja, con un subíndice de 60, inferior en 2.4 puntos respecto al mes anterior. En materia de costos se ve una disminución del índice con un indicador de 68.4, inferior en 3.7 puntos respecto a abril. La situación de optimismo respecto a la economía nacional sigue alta, pero con menor fuerza que el mes anterior e inferior también respecto a mayo del año pasado.

Cuadro N°1 Indicador de Difusión Sectorial: Comercio

Pregunta	Comercio													
	May-04	Jun-04	Jul-04	Aug-04	Sep-04	Oct-04	Nov-04	Dec-04	Jan-05	Feb-05	Mar-05	Apr-05	May-05	Cambio
Situación Actual														
Inventarios	53.5	53.3	55.4	54.3	53.7	55.9	53.8	55.5	52.6	57.0	53.5	55.5	52.8	-2.6
Demanda	58.5	53.0	50.7	54.9	58.9	63.6	62.8	65.6	48.1	49.0	75.0	63.6	59.7	-3.9
Situación General de la Empresa	69.0	71.3	71.6	69.5	70.2	73.8	74.5	74.7	75.6	76.9	74.0	77.0	74.1	-2.9
Expectativas														
Precios	60.4	56.0	54.4	55.2	52.5	54.9	52.4	51.6	53.5	53.1	55.8	62.4	60.0	-2.4
Costos	68.0	67.4	64.2	67.4	61.7	63.0	64.1	59.7	60.6	61.5	63.1	72.1	68.4	-3.7
Empleo		51.2	50.8	47.2	56.4	58.3	53.8	59.4	59.6	58.0	58.0	56.7	58.4	1.8
Inversiones		62.9	59.8	61.1	63.8	68.8	65.5	73.1	69.2	69.2	69.6	68.8	66.9	-1.9
Situación Económica Global del País	72.1	67.7	63.2	61.6	69.6	76.9	74.5	79.5	81.7	82.2	76.6	67.3	64.4	-2.9
Situación General del Negocio	72.5	72.5	72.3	74.1	73.9	75.6	74.1	75.6	78.8	79.7	76.6	73.9	70.3	-3.6
Ventas	67.1	61.7	65.2	70.4	75.5	77.5	69.7	63.0	67.0	76.6	74.7	74.8	66.3	-8.6
Situación Financiera Empresa	66.8	63.2	65.5	64.3	65.0	69.1	67.6	69.2	71.2	68.5	66.3	65.8	64.1	-1.7
Inflación Esperada 12 meses													3.0	3.0
Índice de Difusión Sectorial	62.66	63.47	62.84	63.11	63.50	64.51	64.94	64.94	67.31	66.55	65.71	65.15	63.85	-1.30

2.2 Construcción

El sector construcción ha sido el sector con visiones más estables en cuanto a sus expectativas optimistas desde septiembre de 2004. Sus índices se habían movido desde los 42 a los 55 hasta el mes de julio del año pasado, sin embargo se presenta un repunte marcado desde septiembre de 2004 que se repite fuertemente en estos meses, para actualmente presentar un índice de 62.39 puntos, -1.9 puntos inferior al índice de abril, pero 11.3 por sobre igual mes del año pasado. Esta situación optimista se explica fundamentalmente por el alto nivel en las expectativas de contratación de mano de obra y por la demanda que enfrenta el sector. Analizando el cambio en 12 meses, el índice de difusión para la demanda sube 14.4 puntos, mientras que la generación de empleo sube 8.2 puntos.

En relación a otros índices particulares, las expectativas más optimistas son la Situación General de la Empresa con un índice de 70.4, con un aumento de 1.6 puntos respecto a abril. Se presenta un aumento del índice de Costos con un índice de 86.5, superior en 2.8 puntos respecto a abril, aunque inferior en 2.5 puntos respecto a igual mes del año pasado. Se presenta un aumento del índice de Precios de Ventas de la Construcción para los próximos meses con un valor de 68.3, superior en 6.3 puntos respecto a abril y en 4.7 respecto del año pasado, situación asociada quizás a las perspectivas de alzas de tasas de interés. La situación financiera de la empresa presenta un índice inferior en 5.4 al alcanzar 58.3 puntos, inferior en 0.9 puntos al observado de igual mes del año pasado, reflejando una situación ligeramente optimista en temas financieros para las empresas del sector. Esta dinámica se viene

observando desde el segundo semestre del año pasado, aun cuando cabe destacar que desde el inicio del IMCE este indicador ha estado por sobre los 50 puntos reflejándose una situación de solidez financiera y optimismo persistente.

Cuadro N°2 Indicador de Difusión Sectorial: Construcción

Pregunta	Construcción													Cambio
	May-04	Jun-04	Jul-04	Aug-04	Sep-04	Oct-04	Nov-04	Dec-04	Jan-05	Feb-05	Mar-05	Apr-05	May-05	
Situación Actual														
Demanda	46.5	47.2	48.3	50.8	58.8	61.5	62.9	67.6	61.8	60.6	60.7	61.5	60.9	-0.7
Nivel de Actividad (3 meses)	57.9	56.7	60.0	58.7	65.5	73.4	77.2	76.9	73.2	71.2	63.8	63.2	63.5	0.2
Situación General de la Empresa	60.5	61.9	61.7	66.1	66.0	68.7	71.4	72.7	71.7	71.2	69.2	68.8	70.4	1.6
Expectativas														
Precios	63.6	55.6	54.6	59.1	62.2	59.9	60.7	60.5	63.4	60.1	63.4	62.0	68.3	6.3
Costos	89.0	82.1	72.9	76.8	76.9	76.2	74.6	76.1	77.6	71.6	76.3	83.8	86.5	2.8
Salarios		60.3	56.1	59.8	62.2	61.9	67.0	70.2	72.4	64.9	62.5	62.8	64.3	1.5
Empleo	55.7	56.0	62.9	65.0	69.7	72.2	76.8	76.5	72.4	69.2	69.2	67.1	63.9	-3.2
Situación Económica Global del País	64.9	64.3	58.3	64.2	70.2	75.8	75.0	79.0	76.4	75.0	70.1	62.8	60.0	-2.8
Situación Financiera Empresa	59.2	56.0	63.8	64.6	68.1	69.4	72.8	72.7	67.7	65.4	67.0	63.7	58.3	-5.4
Indice de Difusión Sectorial	51.10	51.59	55.63	57.87	64.29	66.87	69.87	72.06	67.13	64.90	64.96	64.32	62.39	-1.92

2.3 Industria Manufacturera

El sector manufacturero presenta un índice de 51.33 inferior al 54.74 alcanzado durante la encuesta del mes pasado. Esta caída de 3.4 puntos se explica fundamentalmente por la caída en el índice de producción esperada (-1.8), por el aumento en el índice de inventarios (+3.8) y por la caída del índice en la Demanda (-4.7). Respecto de igual mes del año pasado la situación es casi similar. Se presenta un incremento del índice de inventarios de 5.1 puntos, una caída de la producción esperada de 2.2 puntos, y un aumento de la demanda de 0.5 puntos.

El uso de la capacidad instalada (que se mide como porcentaje de uso) se ha mantenido alto respecto a meses anteriores, disminuyendo levemente en 0.5 puntos porcentuales respecto de abril para llegar a 74.3%. La situación general de la empresa sigue sólida con un índice de 59.5, inferior en 1.9 puntos respecto a abril, y por debajo en 2.2 puntos respecto a igual mes del año pasado.

El índice de producción esperada presentó un índice de 57, inferior en 1.8 respecto a abril. El indicador de precios presenta una caída de 4.2 puntos respecto al mes anterior y una caída de 4.2 puntos también respecto al mismo mes del año pasado. El índice de salarios sigue por sobre el umbral de 50, alcanzando 59.5 puntos, es decir 1.9 puntos inferior al alcanzado durante abril. En materia de costos, el indicador sigue presentando signos de alza con un índice de 75.7, aunque inferior en 2.6 puntos a abril y 3.8 por debajo a igual mes del año pasado. El empleo sigue estable con índices en 48.7 puntos, presentando signos levemente contractivos y las inversiones presentan un índice con un aumento de 2.1 para alcanzar un índice todavía expansivo y optimista de 66.3 puntos. La situación económica global esperada para el país sigue optimista con índices de 63.3, aun cuando inferior en 5 puntos respecto al mes anterior, e inferior en 13.4 puntos respecto a igual mes del año pasado. La situación general del negocio esperada es positiva, con un índice de 67.9, aumentando 0.5 puntos respecto a abril, y cayendo 2.5 puntos respecto de igual mes del año pasado cuando se obtuvo 70.4 para este mismo concepto.

Cuadro N°3 Indicador de Difusión Sectorial: Industria Manufacturera

Pregunta	Industria Manufacturera													Cambio
	May-04	Jun-04	Jul-04	Aug-04	Sep-04	Oct-04	Nov-04	Dec-04	Jan-05	Feb-05	Mar-05	Apr-05	May-05	
Situación Actual														
Producción	55.4	49.7	58.4	56.5	58.0	60.8	64.6	62.0	53.3	50.6	70.9	54.9	56.1	1.2
Inventarios	49.8	49.0	49.0	50.8	53.4	53.6	56.0	53.3	51.1	52.3	51.7	51.1	54.9	3.8
Demanda	51.4	48.4	48.1	48.2	50.0	49.3	50.2	53.6	52.6	49.6	55.6	56.6	51.9	-4.7
Uso de Capacidad	72.6	73.8	72.2	72.3	71.9	73.1	74.8	74.4	72.8	71.9	75.5	74.7	74.3	-0.5
Situación General de la Empresa	61.7	59.8	60.0	60.0	58.7	61.5	60.6	62.4	65.0	60.5	59.9	61.4	59.5	-1.9
Expectativas														
Producción	59.2	61.0	67.8	67.9	73.5	69.1	65.3	58.7	69.0	73.2	64.4	58.8	57.0	-1.8
Precios	60.6	55.2	52.7	56.2	57.5	56.8	55.1	53.8	56.6	57.8	60.4	60.7	56.5	-4.2
Salarios	58.1	59.8	62.5	60.0	59.2	60.8	63.2	64.7	62.4	61.1	58.4	61.4	59.5	-1.9
Costos	79.4	78.7	71.6	72.9	71.7	70.1	71.5	64.0	65.9	66.0	75.2	78.3	75.7	-2.6
Empleo		50.9	51.6	53.6	57.7	54.7	55.3	56.0	55.5	53.1	52.1	50.9	48.7	-2.3
Inversiones		65.7	68.5	64.5	65.9	62.7	64.4	66.0	65.9	63.1	67.5	64.2	66.3	2.1
Situación Económica Global del País	76.7	71.3	64.9	67.7	75.0	75.2	76.1	79.5	81.4	80.3	75.2	68.4	63.3	-5.0
Situación General del Negocio	70.4	69.3	70.3	71.2	73.8	68.8	68.1	70.2	72.6	71.3	71.1	67.4	67.9	0.5
Inflación Esperada 12 meses													3.0	3.0
Indice de Difusión Sectorial	53.61	53.48	55.62	55.07	56.68	54.92	53.17	53.03	56.81	56.84	56.09	54.74	51.33	-3.41

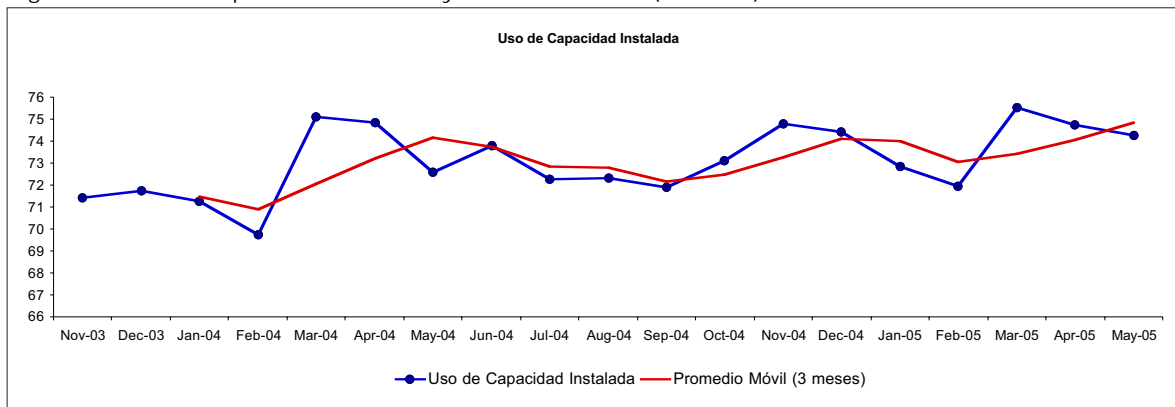
2.3.1 Análisis Uso de Capacidad Instalada de la Industria Manufacturera

El uso de capacidad instalada es un indicador importante al momento de evaluar la capacidad de respuesta del sector frente a shocks de demanda, de manera que se puede determinar la capacidad ociosa existente y, por ende, las posibilidades de alzas de precios que las empresas puedan decidir como manera de enfrentar mayores ventas.

El uso de la capacidad instalada del sector fue de 73% durante el 2004, levemente inferior al actual 74.3%. Al efectuar un análisis estadístico por decil de la capacidad instalada, se observa que el decil inferior indica que el 10% de las firmas tiene menos del 50% de su capacidad instalada ociosa y que el 10% superior tiene más de un 95% de uso. La moda se consolida en torno al 80% para el mes de mayo, siguiendo la tendencia observada en el mes pasado.

La trayectoria del uso de capacidad instalada (figura 3) permite visualizar la caída en los meses de enero y febrero y el posterior alza en marzo, fenómeno que podría estar correlacionado al nivel de crecimiento del sector industrial. A su vez, se percibe una caída del uso en la medida que nos aproximamos a los meses de invierno, lo cual puede estar asociado a un factor de estacionalidad que aún no es posible determinar pero que es posible prever para los próximos meses. Un análisis más detallado se podrá efectuar una vez la serie sea lo suficientemente larga como para inferir económicamente algún grado de causalidad. Actualmente, al tener el dato de abril del año pasado podemos observar que el uso de capacidad instalada se ha mantenido levemente al alza, al pasar de 72.6% el año pasado al 74.3% actual. De seguir la tendencia observada el año pasado, se debiera esperar un alza del uso de la capacidad instalada para el mes de junio.

Figura 3. Uso de Capacidad Instalada y Promedio Móvil (3 Meses)



2.4 Minería

Para el sector minero la evolución de la demanda de cobre en los mercados internacionales sigue siendo un factor determinante al momento de evaluar las expectativas de producción actual y esperada del sector. Si bien en febrero la mayoría de los encuestados del sector pensaban que el nivel de precios de venta se mantendría al alza, en marzo y abril las expectativas se estabilizan con un índice actual en torno a los 51 puntos (51.9 y 51 respectivamente). La situación en mayo cambia drásticamente pues los encuestados piensan que efectivamente el nivel de precios disminuirá en los próximos tres meses. El subíndice de precios esperados baja a 14.6, es decir disminuye 36.4 puntos respecto a abril y 21.5 respecto a igual mes del año pasado.

El sector mantiene su visión de estabilidad en cuanto a su índice de producción esperada. Este mes el indicador varió en 1.6 respecto al mes anterior, manteniendo el alza observada en el mes pasado, para ubicarse en el rango neutro de 51.7 puntos. Por otra parte, la demanda que enfrentó el sector, sigue siendo alta con un índice de 93.6, superior en 26.9 respecto al mes anterior y superior en 9.8 puntos respecto a igual mes del año pasado. La situación general de la empresa es excelente, con un índice de 94.6 puntos, similar a los valores observados desde mayo de 2004, superior en 1 punto al alcanzado el mes de abril, donde se alcanzó un índice de 93.6 puntos. El sector sigue trabajando a plena capacidad con un 96.5% de uso de capacidad instalada lo cual se reflejará en un índice de inversiones expansivo (90), que está relacionado con los planes de inversión vigentes del sector y que este mes alcanzan valores nuevamente altos en su indicador.

La expectativa de costos de insumo presenta un índice con un ajuste a la baja, para moverse desde los 91.9 a un 86.6 puntos, es decir una disminución de 5.4 puntos y 10.7 menor a igual mes del año pasado. El índice de difusión para los salarios aumentó en 20.8 puntos. La contratación de mano de obra se está expandiendo presentando un índice de 86 puntos, superior en 27.3 puntos respecto al mes anterior. La situación general esperada de la empresa se mantiene estable-optimista con 56.2 puntos, inferior en 2 puntos respecto al mes pasado. El sector se estaría desacoplando a la dinámica de las expectativas optimistas que espera el sector para la economía chilena con 78.4 puntos, superior en 25.9 puntos respecto al índice del mes anterior. Sin embargo, la situación económica es menos optimista respecto a igual mes del año pasado con 10.8 puntos de menor optimismo.

Cuadro N°4 Indicador de Difusión Sectorial: Minería

Pregunta	Minería														Cambio
	May-04	Jun-04	Jul-04	Aug-04	Sep-04	Oct-04	Nov-04	Dec-04	Jan-05	Feb-05	Mar-05	Apr-05	May-05		
Situación Actual															
Producción	60.0	88.1	86.4	50.5	39.3	54.4	77.8	88.4	46.2	79.7	59.3	46.4	83.7	37.2	
Inventarios	53.1	49.3	50.0	47.4	52.8	53.0	46.7	51.7	51.9	51.8	52.2	51.7	51.6	0.0	
Demanda	83.8	95.6	67.3	89.0	94.6	86.7	96.3	96.9	97.5	93.8	90.9	66.7	93.6	26.9	
Uso de Capacidad	95.0	99.3	95.7	95.9	97.8	97.4	95.8	98.4	98.5	96.8	96.4	95.3	96.5	1.2	
Situación General de la Empresa	94.0	97.2	96.3	93.9	93.9	94.6	97.7	97.1	97.2	98.2	92.1	93.6	94.6	1.0	
Expectativas															
Producción	80.7	87.4	51.3	81.8	79.7	47.6	52.8	49.8	50.8	86.6	48.9	50.1	51.7	1.6	
Precios	36.1	54.7	81.2	50.6	77.7	20.8	24.9	44.9	53.5	78.5	51.9	51.0	14.6	-36.4	
Costos	97.2	92.0	88.4	91.3	83.5	83.0	68.1	51.7	56.9	89.2	95.0	91.9	86.6	-5.4	
Salarios		63.8	67.0	50.5	91.1	82.4	68.6	55.6	92.8	60.5	58.4	64.6	85.4	20.8	
Empleo		59.9	60.2	60.3	59.6	59.2	57.8	58.7	91.1	57.6	60.2	58.7	86.0	27.3	
Inversiones		86.4	62.2	51.2	93.2	95.1	98.0	95.5	94.3	98.7	90.6	95.7	90.0	-5.6	
Situación General de la Empresa	79.6	85.1	54.0	65.2	81.0	56.3	60.4	62.1	88.9	85.7	81.8	58.1	56.2	-2.0	
Situación Económica Global del País	89.1	81.2	87.2	79.2	84.9	85.5	89.5	86.5	98.8	84.9	85.4	52.4	78.4	25.9	
Índice de Difusión Sectorial	70.46	77.90	56.21	74.47	73.84	60.43	67.49	64.98	65.48	76.18	62.52	55.05	64.55	9.50	

3 Análisis por Variables Individuales

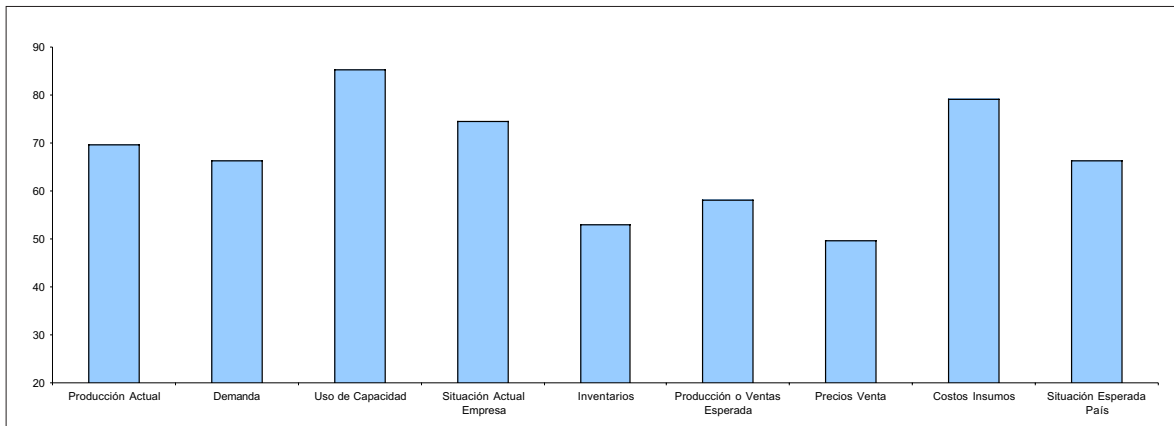
Un análisis por variable individual permite visualizar un aumento del indicador de producción actual de 19.2 puntos respecto del mes anterior y de 12.4 puntos respecto a igual mes del año pasado, superando el umbral de 50 al alcanzar 69.9 puntos. Los índices que presentan alzas respecto al mes pasado fueron demanda actual (incremento de 4.4 puntos), inventarios (incremento de 0.4 puntos), uso de capacidad (incremento de 0.4 puntos porcentuales de uso), salarios (incremento de 6.8 puntos), empleo (incremento de 5.9 puntos) y finalmente la situación económica esperada del país (incremento de 3.8 puntos). Por otra parte, entre los índices que presentan caídas, se encuentra situación actual de la empresa (cae 0.6 puntos), producción o ventas esperada (disminución de 2.9 puntos), precios de venta (caída de 9.2 puntos), costos de insumos (cae 2.2 puntos), inversiones (cae 1.8 puntos), y finalmente la situación esperada de la empresa (cae 2.2 puntos).

Todos los indicadores individuales presentan índices superiores a los 50 puntos (ver figura 4), a excepción de precios de venta futuros que alcanzó un índice de 49.8, levemente inferior a 50. Destaca desde un punto de vista positivo la estabilidad de precios de ventas, las inversiones planeadas y la situación actual de la empresa y desde un punto de vista negativo destaca el alto costo de los insumos con un índice de 79.3 puntos.

Cuadro N°5. Indicadores de Confianza Sectorial: Variables Individuales

Variable	Minería	Comercio	Construcción	Industria	Promedio	Mes Anterior	Cambio
Producción Actual	83.7			56.1	69.9	50.6	19.2
Demanda	93.6	59.7	60.9	51.9	66.5	62.1	4.4
Uso de Capacidad	96.5			74.3	85.4	85.0	0.4
Situación Actual Empresa	94.6	74.1	70.4	59.5	74.7	74.8	-0.2
Inventarios	51.6	52.8		54.9	53.1	52.7	0.4
Producción o Ventas Esperada	51.7	66.3		57.0	58.3	61.2	-2.9
Precios Venta	14.6	60.0	68.3	56.5	49.8	59.0	-9.2
Costos Insumos	86.6	68.4	86.5	75.7	79.3	81.5	-2.2
Situación Esperada País	78.4	64.4	60.0	63.3	66.5	62.7	3.8

Figura 4. Indicadores Sectoriales por Concepto



La producción que enfrentaron las empresas durante mayo refleja un dinamismo superior en relación al mes pasado. Este fenómeno está explicado principalmente por el alza del subíndice de producción minero y en menor grado al alza del sector Industria Manufacturera. El nivel de demanda de Minería aumentó fuertemente respecto a abril y la producción (actividad) del sector Construcción, sigue fuerte sobre 50 con un índice muy similar al del mes de abril.

A nivel global, los encuestados ajustan a la baja el indicador de producción esperada con un valor inferior en 10.7 respecto a igual mes del año pasado. También destaca la producción actual con un índice 12.2 puntos por sobre el año pasado y la situación económica esperada del país, cuyo índice baja en 9.2 puntos respecto a igual mes del año pasado.

Analizando la variación en 12 meses (figuras 5 y 6) podemos observar incrementos en los índices de producción actual (+12.2), demanda (+6.5), inventarios (+1.0), uso de capacidad (+1.6% de uso), situación actual de la empresa (+3.3), salarios (+11.6), empleo (+8.5), mientras se observan bajas en los índices de producción o ventas esperada (-10.7), precios de venta (-5.4), costos de insumos (-4.1), situación esperada de la empresa (-7.4) y situación económica esperada del país cuyo índice cae fuertemente en 9.2 puntos respecto a igual mes del año pasado, aun cuando su nivel está por sobre el umbral de los 50 puntos de neutralidad, al alcanzar 66.5 puntos, es decir aun sigue reflejando una situación optimista pero no con tanta fuerza respecto a igual mes del año pasado.

Figura 5. Indicadores Sectoriales por Concepto: Cambio Respecto a Octubre y en 12 Meses

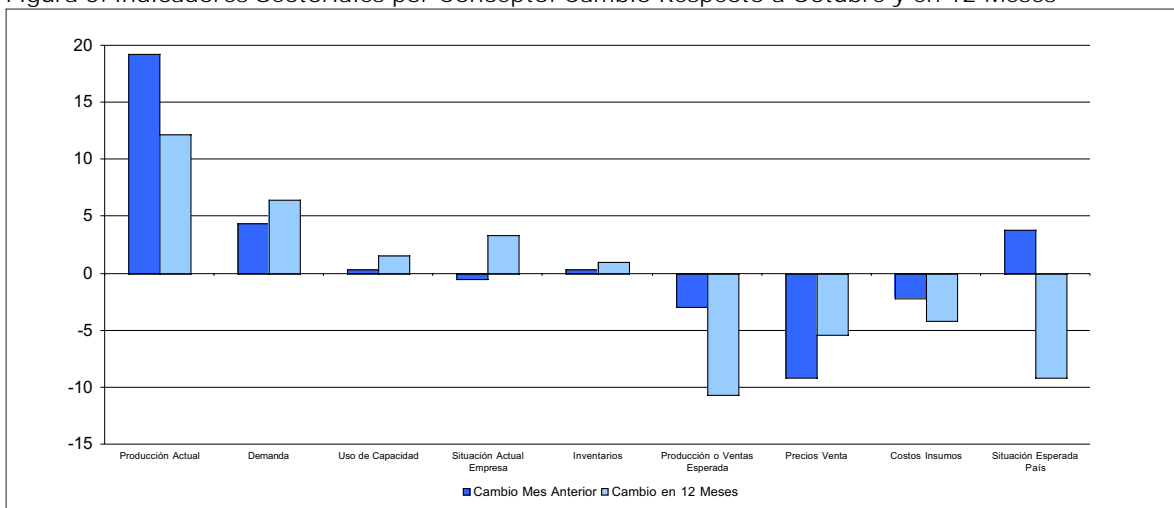
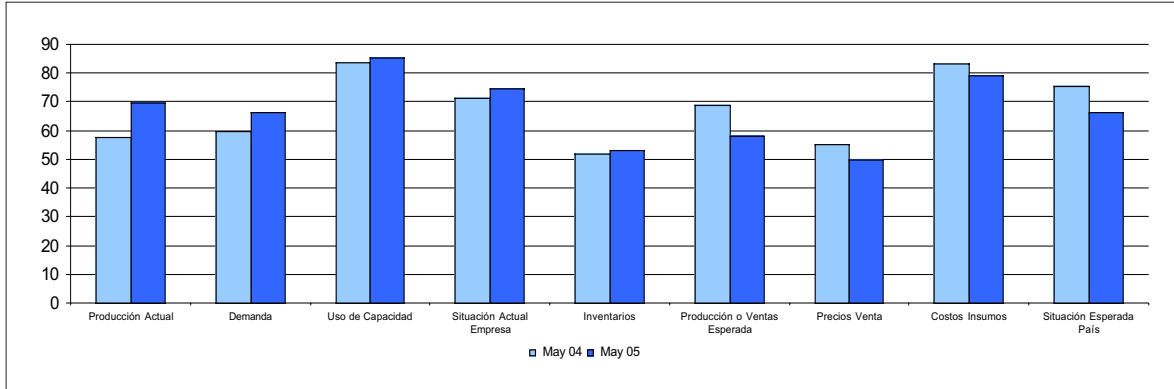


Figura 6. Indicadores Sectoriales por Concepto: Comparación Mayo 2005 / Mayo 2004



3.1 Encuesta de Inflación Esperada Sectorial

Este mes de mayo se incluyó una pregunta adicional para los sectores de comercio e industria manufacturera. La pregunta corresponde a las expectativas de inflación para los próximos 12 meses. De los resultados se observa cierta homogeneidad en la distribución de los datos para ambos sectores. Los diagramas que representan las frecuencias relativas (ver figuras 7a y 7b) permiten visualizar una leve asimetría de la distribución, si bien los estadísticos de media, mediana y moda son casi similares entre sectores (cuadro 6).

Figura 7a. Descripción Gráfica de respuestas a pregunta de Inflación Esperada: Sector Comercio

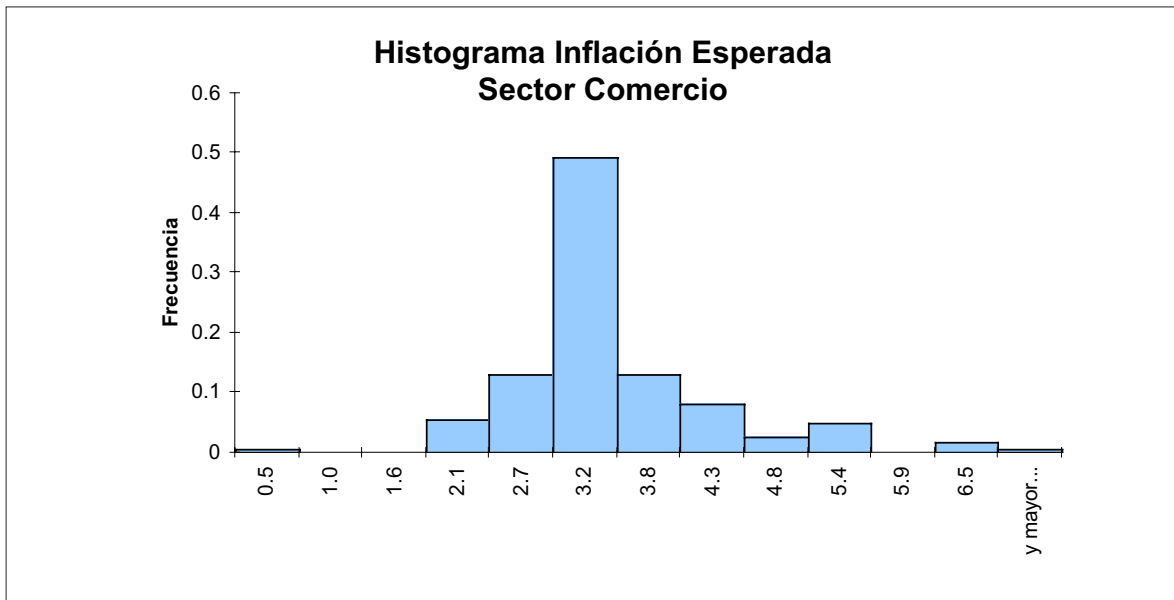
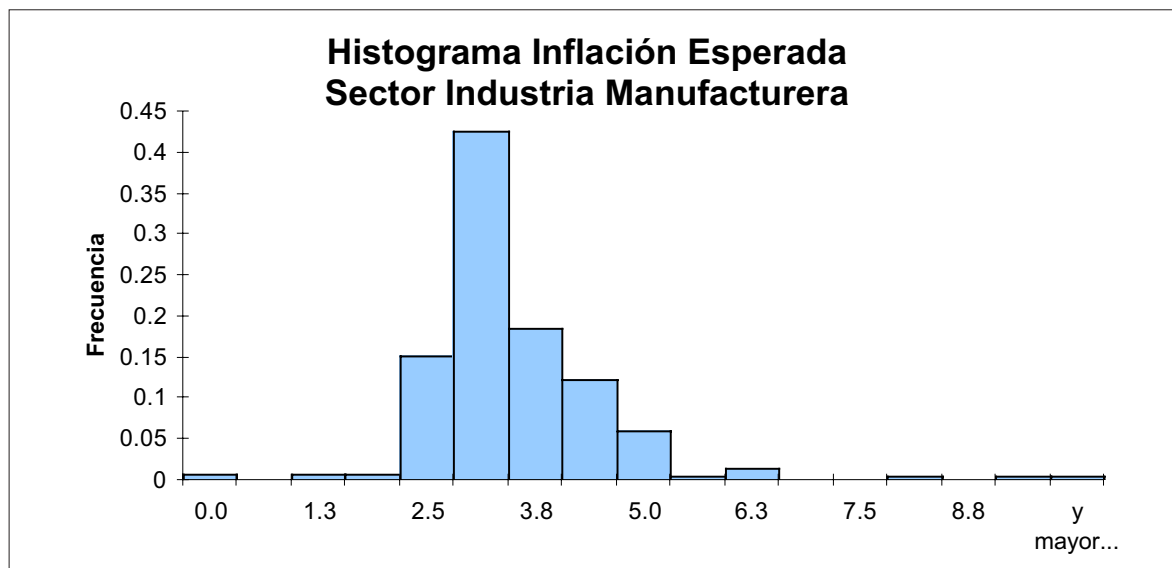


Figura 7b. Descripción Gráfica de respuestas a pregunta de Inflación Esperada: Sector Industria Manufacturera



Las expectativas de inflación para los 12 meses próximos promedio esperadas para el sector comercio alcanzaron a 3.22% mientras que para el sector manufacturero este indicador fue de 3.25%. Para ambos sectores la mediana y la moda se ubicaron en 3.0%.

Para ambos sectores el coeficiente de asimetría es positivo (y estadísticamente significativo), reflejando el hecho de que la distribución posee una cola larga o sesgo hacia el lado derecho, e igualmente se observa un nivel de curtosis que refleja la presencia de observaciones alejadas del centro de la distribución, posiblemente asociadas a observaciones o respuestas atípicas.

Cuadro N°6. Análisis estadístico de la Inflación Esperada

Inflación Esperada 12 meses		
Estadístico	Sector Comercio	Sector Industrial
Promedio	3.22	3.25
Mediana	3.00	3.00
Moda	3.00	3.00
Asimetría	1.36	2.26
Curtosis	6.92	15.99

Muestra

En mayo del 2005 la muestra alcanzó a 549 unidades empresariales lo que corresponde al 90% de la muestra comparativa.

Cuadro N°7.

Sector	Población		
	BCCh	Encuestadas	%
Comercio	200	160	80.0%
Construcción	100	115	115.0%
Industria	300	263	87.7%
Minería	10	11	110.0%
Totales	610	549	90.0%