

Indicador Mensual de Confianza Empresarial | IMCE

Informe Octubre 2012



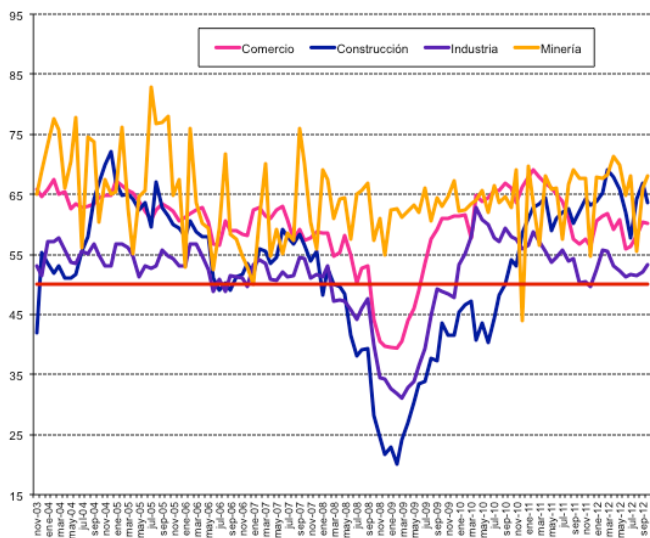
Resumen Ejecutivo

El Indicador Mensual de Confianza Empresarial (IMCE) alcanzó este mes un nivel de 59,71 puntos; 0,2 puntos superiores al del mes pasado, ubicando a las expectativas empresariales globales en un nivel optimista. Todos los sectores presentan signos de optimismo, aunque sólo en Industria y Minería se registran aumentos respecto del mes anterior. En frecuencia anual Industria presenta niveles todavía inferiores a los de un año atrás.

Las presiones de salarios aumentan 2,4 puntos mientras el empleo se mantiene. Aumentan las inversiones planeadas (5,2 puntos), y prácticamente se mantiene la producción esperada. El stock de inventarios se encuentra levemente por debajo del nivel deseado. El uso de la capacidad instalada se ubica en 80,8% de uso. La inflación esperada se ubica en 3,2%.

En resumen, la demanda actual se ve expansiva (superior que el mes anterior), los inventarios levemente por debajo del nivel deseado, las presiones de costos disminuyen y la de salarios aumentan, las inversiones planeadas crecen fuertemente, y el optimismo general sobre la economía Chilena se ubica en niveles ligeramente optimistas, con 52,8 puntos.

	Comercio	Construcción	Industria	Minería	IMCE
nov-03	65.92	41.91	53.01	65.08	56.50
dic-03	64.73	55.28	51.50	68.79	58.80
ene-04	65.83	53.49	57.05	73.42	61.70
feb-04	67.52	51.88	57.10	77.64	62.64
mar-04	65.06	53.03	57.77	75.84	62.15
abr-04	65.42	51.02	55.72	66.00	59.24
may-04	62.66	51.10	53.61	70.46	58.61
jun-04	63.47	51.59	53.48	77.90	60.26
jul-04	62.84	55.63	55.62	69.88	57.55
ago-04	63.11	57.87	55.07	74.47	61.28
sep-04	63.50	64.29	56.68	73.84	63.04
oct-04	64.51	66.87	54.92	60.43	60.58
nov-04	64.94	69.87	53.17	67.49	61.92
dic-04	64.94	72.06	53.03	64.98	61.80
ene-05	67.31	67.13	56.81	65.48	63.00
feb-05	66.55	64.90	56.84	76.18	64.43
mar-05	65.71	64.96	56.09	62.52	61.37
abr-05	65.15	64.32	54.74	55.05	59.19
may-05	63.85	62.39	51.33	64.55	59.02
jun-05	62.24	63.54	52.14	65.62	59.71
jul-05	60.75	59.60	52.61	62.88	61.66
ago-05	62.33	67.04	53.14	76.88	62.50
sep-05	63.40	62.84	55.73	77.04	63.00
oct-05	62.85	61.47	54.65	77.95	62.37
nov-05	62.16	60.00	54.23	64.82	59.29
dic-05	60.68	59.43	53.00	67.39	58.84
ene-06	61.18	58.01	53.17	52.88	56.03
feb-06	61.85	60.56	56.78	75.96	62.37
mar-06	62.50	58.71	56.64	63.72	59.84
abr-06	62.90	57.87	54.65	60.23	58.38
may-06	60.49	57.96	52.44	59.32	56.79
jun-06	56.69	51.13	48.92	52.39	51.94
jul-06	56.55	49.12	50.95	59.46	53.63
ago-06	60.56	50.21	48.79	71.70	56.35
sep-06	59.02	49.01	51.54	58.27	54.23
oct-06	58.95	53.30	51.23	57.60	54.39
nov-06	58.44	51.75	51.12	54.76	53.77
dic-06	58.11	53.50	49.64	52.99	53.12
ene-07	62.35	51.70	53.36	50.08	54.70
feb-07	62.74	55.88	54.05	61.16	57.92
mar-07	61.40	55.45	53.50	70.02	58.97
abr-07	60.90	53.50	50.84	54.79	54.62
may-07	62.31	54.46	50.58	59.24	55.89
jun-07	63.08	59.11	52.04	55.03	56.69
jul-07	60.87	57.88	51.37	58.53	56.32
ago-07	57.58	56.84	51.48	57.38	55.12
sep-07	59.07	58.33	54.57	76.06	60.45
oct-07	57.36	56.60	54.23	70.05	58.44
nov-07	57.81	53.96	50.98	60.43	55.04
dic-07	58.81	55.47	51.58	55.92	54.94
ene-08	58.53	48.32	51.17	69.02	55.87
feb-08	58.60	52.66	53.10	67.54	57.13
mar-08	54.70	50.00	47.21	61.05	52.23
abr-08	55.28	49.75	47.45	64.29	53.03
may-08	58.07	48.48	47.26	64.41	53.45
jun-08	54.88	41.58	45.87	57.58	49.56
jul-08	50.26	38.17	44.23	65.13	48.58
ago-08	52.64	39.14	46.05	65.68	50.14
sep-08	53.13	39.36	47.56	61.05	51.11
oct-08	44.27	28.19	39.95	57.34	42.15
nov-08	40.55	24.47	34.46	61.00	39.16
dic-08	39.65	21.65	34.35	54.99	37.24
ene-09	39.60	22.97	32.60	62.46	38.22
feb-09	39.41	20.05	31.88	62.66	37.41
mar-09	40.51	24.20	31.06	61.22	37.87
abr-09	44.01	27.02	32.89	62.16	40.14
may-09	46.10	30.32	33.95	63.13	41.85
jun-09	48.97	33.50	36.52	62.00	43.91
jul-09	53.56	33.95	39.25	65.99	46.93
ago-09	57.56	37.78	44.84	60.64	49.73
sep-09	59.19	37.36	49.20	64.44	52.41
oct-09	60.98	43.62	48.82	62.93	53.59
nov-09	60.90	41.49	48.47	64.71	53.38
dic-09	61.45	41.49	47.79	67.29	53.76
ene-10	61.50	45.33	53.28	62.11	55.55
feb-10	61.69	46.65	55.06	62.37	56.56
mar-10	57.73	47.28	57.94	63.37	56.95
abr-10	64.89	40.73	62.77	63.97	59.46
may-10	63.89	43.61	60.89	65.64	59.36
jun-10	64.48	40.36	60.04	61.99	57.90
jul-10	65.73	44.31	57.84	66.47	58.66
ago-10	65.58	48.14	57.05	63.65	58.80
sep-10	66.96	50.00	59.47	64.73	60.60
oct-10	66.09	54.08	57.88	62.83	60.18
nov-10	63.60	53.09	57.54	69.01	60.41
dic-10	66.32	58.60	56.01	43.91	56.81
ene-11	67.89	61.01	56.57	69.72	62.73
feb-11	69.10	62.91	58.67	63.69	63.03
mar-11	67.82	63.50	57.09	56.62	60.89
abr-11	66.78	64.39	55.47	68.01	62.34
may-11	66.09	59.02	53.73	65.77	60.10
jun-11	65.01	61.02	54.44	66.13	60.53
jul-11	63.76	61.99	55.75	57.62	59.27
ago-11	60.95	62.63	53.89	66.65	59.69
sep-11	57.58	60.28	54.34	69.12	59.04
oct-11	56.67	62.23	50.31	67.77	57.41
nov-11	57.48	64.33	50.39	67.76	58.03
dic-11	56.37	63.24	49.69	54.63	54.81
ene-12	60.51	63.89	52.49	67.82	59.51
feb-12	61.47	65.29	55.65	67.72	61.17
mar-12	61.81	69.19	55.49	68.37	62.04
abr-12	59.19	67.81	53.01	71.30	60.75
may-12	60.78	63.88	52.33	69.82	60.16
jun-12	55.86	62.04	51.18	64.74	56.92
jul-12	56.38	57.81	51.68	68.04	57.08
ago-12	58.14	64.20	51.46	55.58	56.27
sep-12	60.37	66.89	52.01	66.04	59.51
oct-12	60.22	63.55	53.23	68.16	59.71



1 Evolución del IMCE

El Indicador Mensual de Confianza Empresarial presentó un nivel de 59.71 puntos, subiendo 0.2 puntos respecto al mes anterior (figuras 1a-1d) y 2.31 puntos respecto de igual mes del año pasado. Este indicador agregado se ubica por sobre el umbral neutral de 50 puntos indicando expectativas optimistas para los siguientes tres a seis meses, con más fuerza que los meses previos.

Si revisamos la dinámica del IMCE y el IMCE que excluye al sector Minería (Figura 1b, "IMCE sin Minería") ambos presentan una alta correlación. El IMCE que excluye al sector minero se posiciona en el rango optimista muy similar al IMCE Global.

Figura 1a.
Evolución del IMCE

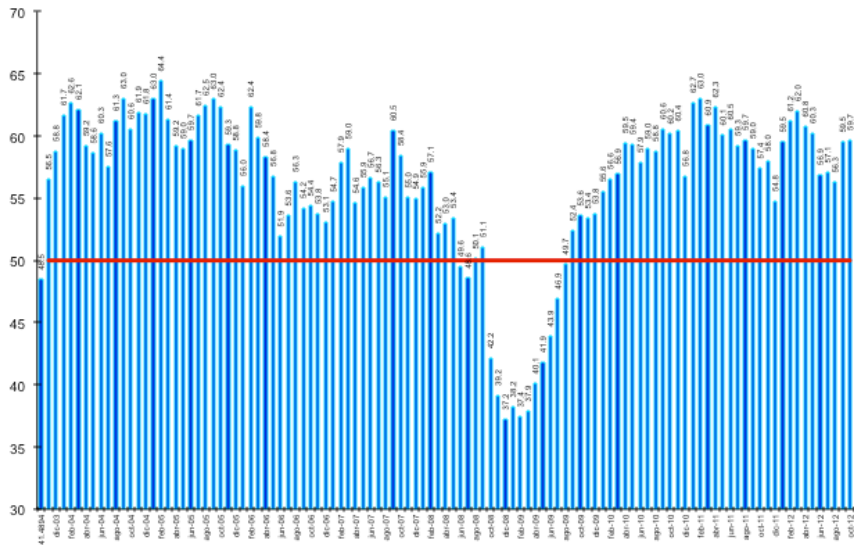


Figura 1c.
Variación del IMCE en 12 Meses y Velocidad medida por su Media Móvil de tres Meses

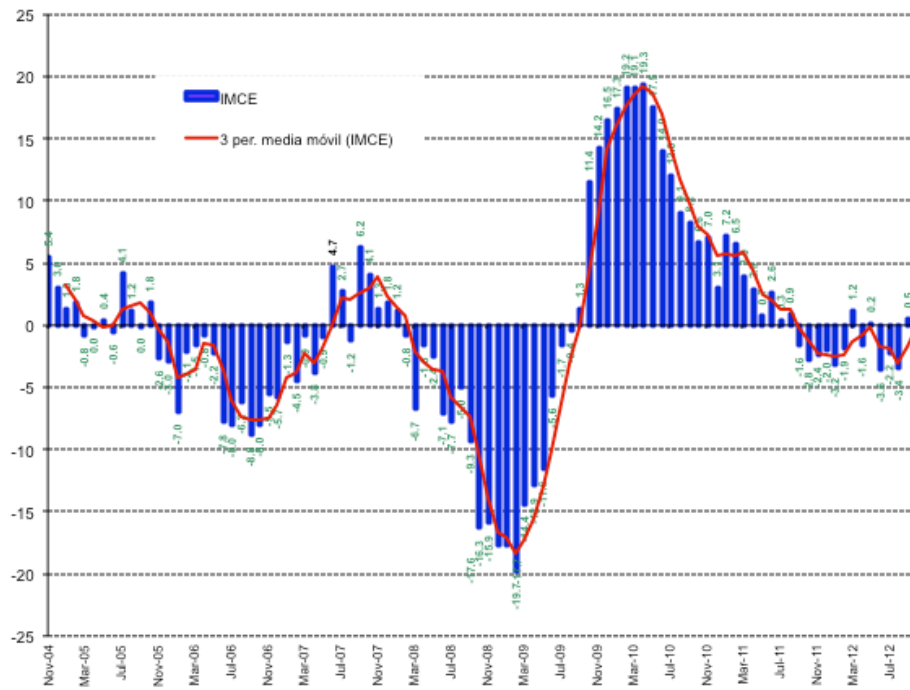
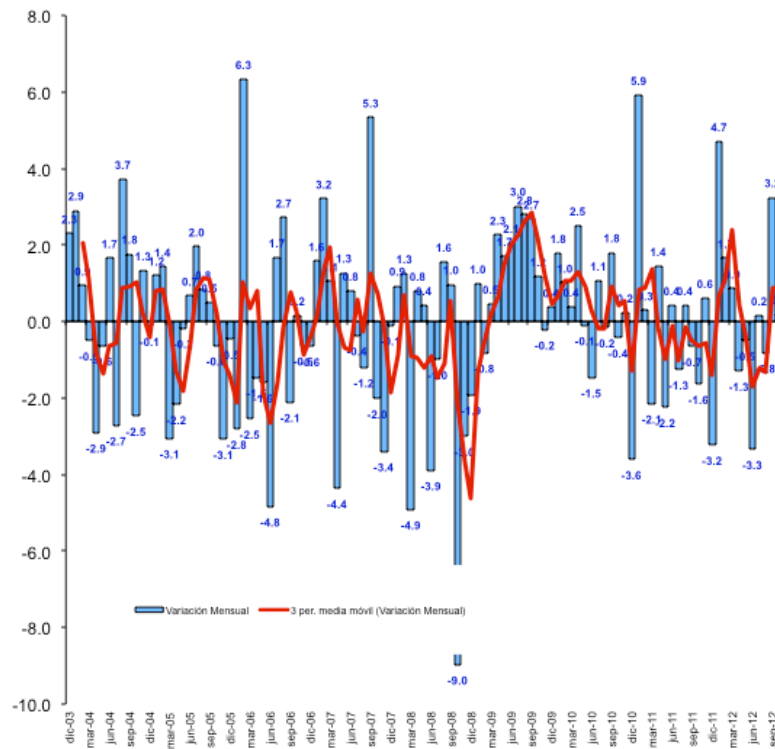


Figura 1d.
Variación del IMCE en 1 Mes y Velocidad medida por su Media Móvil de tres Meses



2 Evolución por Sectores de Actividad

Los indicadores sectoriales se presentan en las figuras 2a y 2b (resultados de las variables individuales en los cuadros 1 al 4). En materia de expectativas sectoriales, todos presentan índices optimistas. Los sectores Comercio, industria y Minería son los que presentan una menor volatilidad (inferior a 7 puntos) mientras que Construcción presenta una desviación estándar de 11.7 puntos, presentando junto al sector manufacturero un promedio histórico del índice sectorial menor al de los otros sectores.

Figura 2a.
Evolución de los Indicadores Sectoriales (ordenados por sector y por mes)

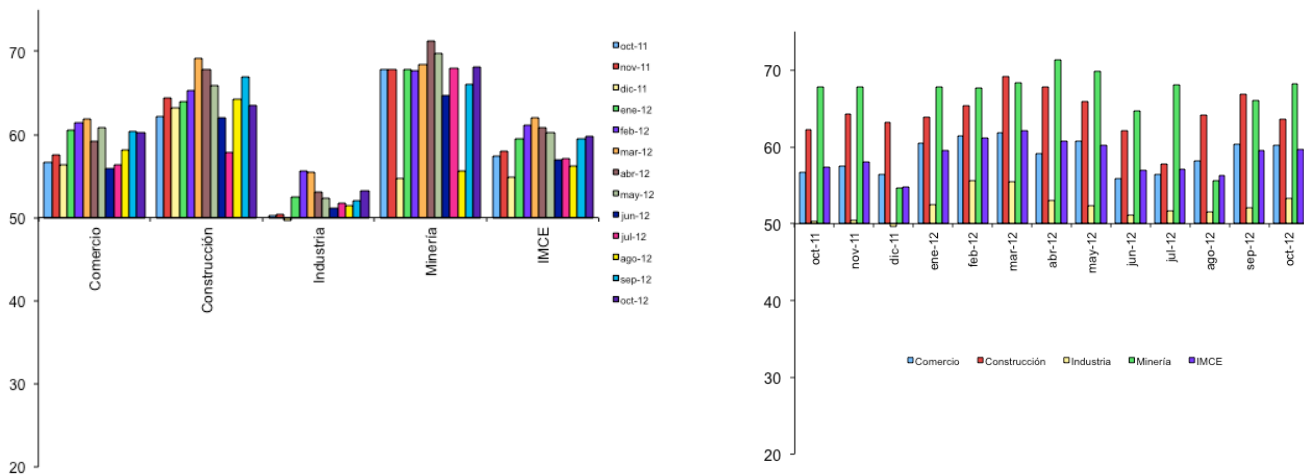
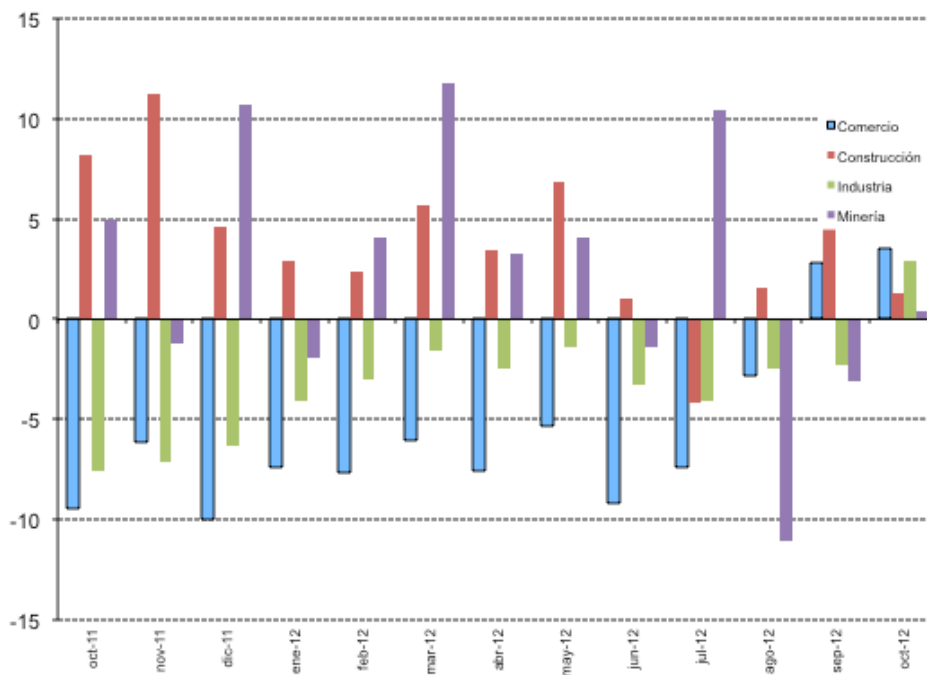


Figura 2b.
Evolución de los Indicadores Sectoriales en 12 Meses



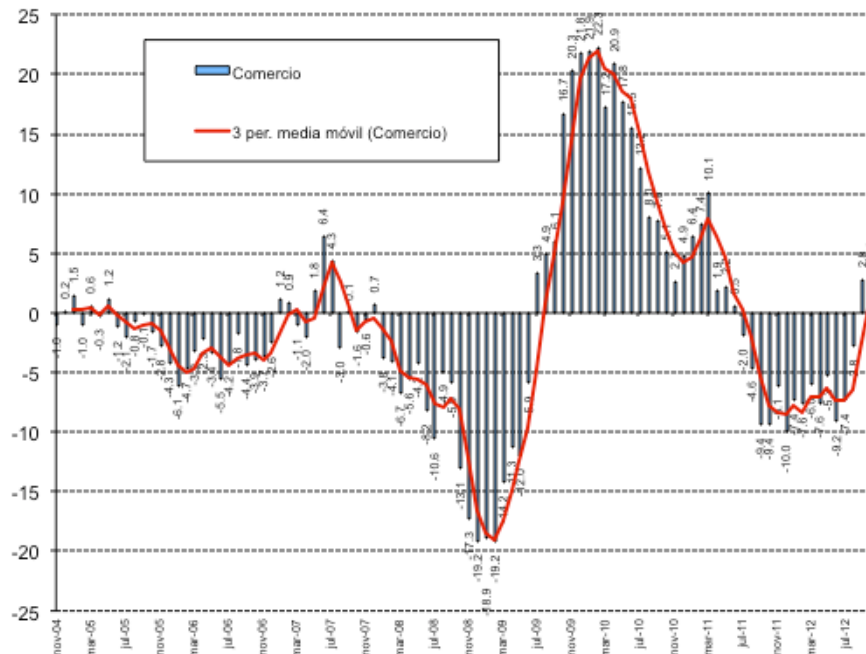
2.1 Comercio

El sector comercio se mantiene en un nivel optimista con 60.22 puntos, bajando 0.1 puntos respecto del mes pasado y subiendo 3.6 puntos respecto del año pasado. La demanda actual, sin embargo, se ajustó fuertemente hacia arriba (13 puntos). La situación actual de la empresa sigue optimista (aunque inferior al mes anterior). Las ventas esperadas están a un nivel optimista y por encima del mes anterior (72.3 y las inversiones planeadas siguen expansivas alcanzando 66.1 puntos. Las perspectivas de la situación económica del país alcanzan un nivel levemente optimista de 54 puntos, superior en 18.4 puntos respecto del año pasado y 4.8 puntos respecto al nivel del mes pasado. La situación general esperada del negocio sigue optimista con 67.9 puntos (inferior al mes anterior). La generación de empleo se presenta expansiva al alcanzar un nivel de 60.2 puntos, igual al mes anterior. Los precios esperados de los productos vendidos se espera bajen levemente respecto de igual mes del año anterior (0.7 puntos). Los costos esperados sectoriales se presentan superiores a los del mes pasado (1.6 puntos).

Cuadro N°1 Indicador de Difusión Sectorial: Comercio

Pregunta	Comercio												Variación		Promedio Histórico	Desv. Est. Histórica
	nov-11	dic-11	ene-12	feb-12	mar-12	abr-12	may-12	jun-12	jul-12	ago-12	sep-12	oct-12	Mes	12 Meses		
Situación Actual																
Inventarios	58.3	56.3	56.2	57.1	53.9	55.9	54.5	57.0	56.3	56.7	54.7	52.6	-2.2	-4.2	55.2	4.3
Demanda	63.4	62.5	47.3	45.4	70.1	58.3	64.3	49.6	53.9	62.6	51.6	64.6	13.0	4.2	56.7	9.5
Situación General de la Empresa	66.1	65.1	70.0	70.2	68.5	67.3	69.9	65.2	64.8	63.4	63.0	65.3	2.3	-1.1	66.6	7.4
Expectativas																
Precios	57.9	58.8	58.8	56.7	61.0	55.5	54.1	55.5	53.5	51.6	53.9	53.3	-0.7	-10.7	56.8	5.9
Costos	66.9	68.8	68.5	62.4	69.7	67.7	63.2	68.0	60.5	59.1	63.4	65.0	1.6	-7.4	65.5	7.4
Empleo	64.2	61.0	63.1	67.0	61.4	59.1	59.4	52.3	56.3	57.9	60.2	60.2	0.0	2.6	55.5	7.6
Inversiones	68.1	64.0	64.6	67.4	68.1	63.8	66.5	60.9	58.2	62.6	62.6	66.1	3.5	3.7	62.7	8.8
Situación Económica Global del País	46.1	41.2	46.5	52.1	61.0	61.4	59.0	36.7	43.8	51.6	49.2	54.0	4.8	18.4	58.5	20.0
Situación General del Negocio	64.6	60.3	67.7	71.3	70.9	66.1	66.9	59.4	60.5	67.7	72.8	67.9	-5.0	7.5	68.0	10.1
Ventas	68.1	54.8	61.5	69.9	69.3	63.8	65.0	53.9	61.3	70.1	71.7	72.3	0.6	5.5	64.7	10.3
Situación Financiera Empresa	59.4	57.4	60.4	66.3	66.5	57.1	60.2	55.5	57.4	61.4	61.0	60.2	-0.8	7.4	62.2	8.0
Inflación Esperada 12 meses	3.5	3.6	3.6	3.5	3.8	3.7	3.7	3.6	3.2	3.1	3.0	3.1	0.0	-0.4	3.9	1.3
Indice de Difusión Sectorial	57.48	56.37	60.51	61.47	61.81	59.19	60.78	55.86	56.38	58.14	60.37	60.22	-0.1	3.6	59.8	6.5

Figura 3. Variación % respecto igual mes del año anterior: Sector Comercio



2.2 Construcción

Construcción mantiene sus expectativas optimistas, aunque inferiores a las del mes pasado. El indicador sectorial se ubicó en 63.55 puntos, superior a su nivel promedio histórico. Tal como se mencionó, este sector es el que presenta un IMCE sectorial promedio histórico relativamente bajo (sólo superior al de Industria Manufacturera) así como un rango de variación medido por la desviación estándar mayor a todos los demás sectores (11.7).

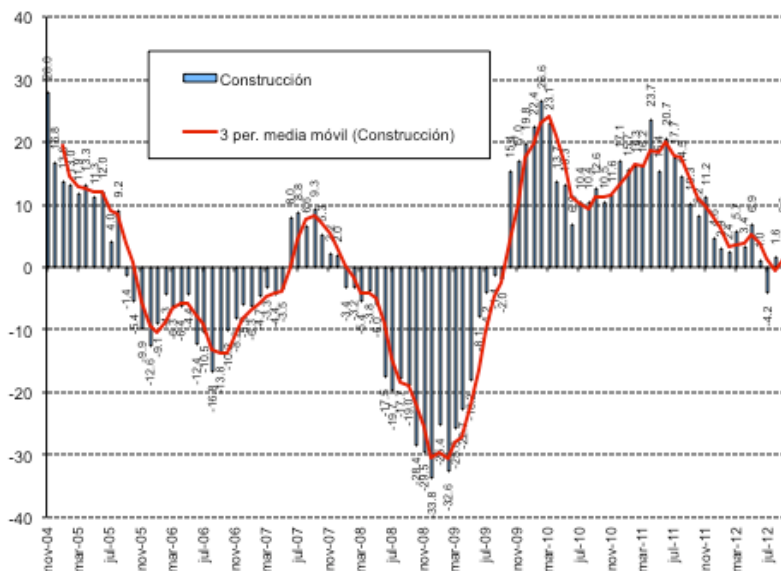
La demanda actual aparece expansiva con 61.4 puntos (3.4 puntos por debajo del mes anterior). El nivel de actividad se presenta a un nivel optimista (58.4 puntos, inferior al mes anterior) y la situación actual del negocio de la construcción es optimista alcanzando 64.5 puntos.

En términos de expectativas, el indicador de costos de producción se mantiene a un nivel expansivo, inferior al mes anterior (68.1). Las presiones salariales se muestran prácticamente iguales respecto del mes anterior (68.7), y el empleo sectorial a futuro es expansivo (65.7) inferior que el mes anterior. La situación financiera esperada de la empresa se mantiene en el rango optimista (inferior al mes anterior, igual a 62) y las expectativas que el sector tiene sobre la economía chilena se ubican en un rango optimista con 56 puntos, presentando un aumento respecto del mes pasado de 6.7 puntos y un aumento respecto del año pasado de 20.2 puntos.

Cuadro N°2 Indicador de Difusión Sectorial: Construcción

Pregunta	Construcción												Variación		Promedio Histórico	Desv. Est. Histórica
	nov-11	dic-11	ene-12	feb-12	mar-12	abr-12	may-12	jun-12	jul-12	ago-12	sep-12	oct-12	Mes	12 Meses		
Situación Actual																
Demanda	60.1	58.8	58.3	60.6	64.5	67.5	65.3	60.5	57.5	61.7	64.9	61.4	-3.4	6.6	47.8	12.9
Nivel de Actividad (3 meses)	61.8	62.9	66.1	70.6	68.0	70.0	67.6	61.7	58.1	59.9	62.2	58.4	-3.7	0.3	52.5	12.9
Situación General de la Empresa	64.0	61.2	63.9	66.5	70.9	67.5	70.0	61.1	62.5	65.4	67.6	64.5	-3.1	2.5	59.4	9.1
Expectativas																
Precios	59.0	60.0	60.6	61.2	68.6	66.3	68.2	59.9	58.8	63.6	62.8	62.0	-0.8	4.4	57.7	10.2
Costos	69.1	70.6	72.2	72.9	83.1	80.6	78.2	74.7	70.6	68.5	71.6	68.1	-3.5	-3.7	73.6	13.3
Salarios	71.3	72.4	71.7	75.9	78.5	74.4	77.6	68.5	66.3	66.7	68.9	68.7	-0.2	0.2	63.5	9.4
Empleo	68.5	67.6	69.4	70.0	73.8	68.1	66.5	63.6	58.1	66.7	68.9	65.7	-3.3	-3.9	58.1	11.6
Situación Económica Global del País	47.8	40.6	45.0	57.1	61.6	61.9	62.4	41.4	41.3	48.1	49.3	56.0	6.7	20.2	53.2	18.7
Situación Financiera Empresa	63.5	63.5	60.6	66.5	64.5	65.0	64.7	57.4	54.4	61.7	62.8	62.0	-0.8	2.3	57.0	9.4
Índice de Difusión Sectorial	64.33	63.24	63.89	65.29	69.19	67.81	65.88	62.04	57.81	64.20	66.89	63.55	-3.3	1.3	52.9	11.7

Figura 4. Variación % respecto igual mes del año anterior: Sector Construcción



2.3 Industria Manufacturera

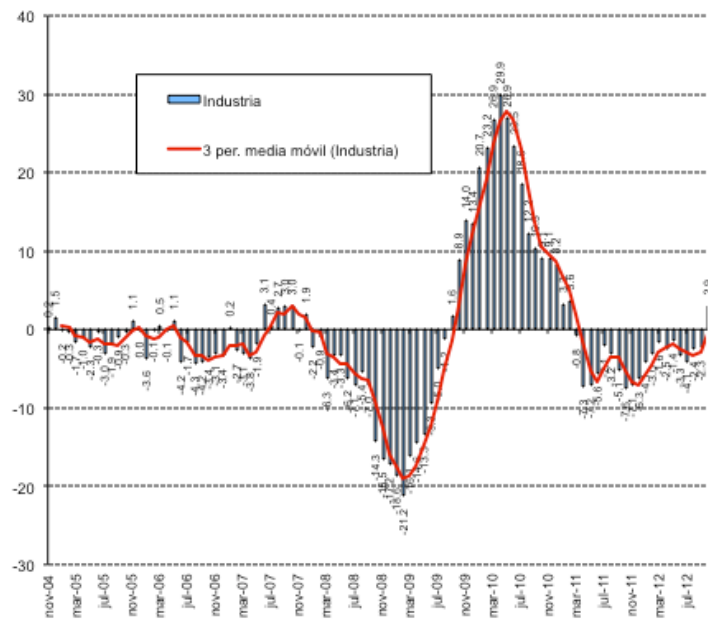
El sector manufacturero presenta para este mes un índice levemente por encima del neutral de 53.23 puntos, superior al año pasado en 2.9 puntos. La producción actual subió fuertemente respecto del mes anterior (19.6 puntos), mientras que el nivel del sub-índice de inventarios está levemente por encima del nivel adecuado (53.1). La demanda actual se presenta inferior al nivel neutral (46.3).

En el rango de expectativas, la producción esperada se posiciona por encima del nivel neutral (66.6). Las presiones salariales se presentan al alza (63.8). Los precios se presentan levemente a la baja respecto del mes anterior (55.9). Los costos de producción se encuentran a la baja con 60.6 puntos (2.8 puntos por debajo del mes anterior). La generación esperada de empleo sectorial se presenta en un nivel levemente expansivo (57.5). La situación económica del país se ve ligeramente optimista presentando un nivel inferior al promedio histórico (51.6) con una subida de 1.9 puntos respecto del mes pasado y de 14.1 puntos por encima del mismo mes del año pasado. Los encuestados se posicionan en un nivel de inflación esperada de 3.2%, ligeramente superior al del mes pasado.

Cuadro N°3 Indicador de Difusión Sectorial: Industria Manufacturera

Pregunta	Industria Manufacturera												Variación		Promedio Histórico	Desv. Est. Histórica
	nov-11	dic-11	ene-12	feb-12	mar-12	abr-12	may-12	jun-12	jul-12	ago-12	sep-12	oct-12	Mes	12 Meses		
Situación Actual																
Producción	66.9	55.2	49.7	48.2	72.0	53.0	58.7	48.1	54.1	63.9	47.3	66.9	19.6	3.7	55.1	7.8
Inventarios	56.5	53.1	52.0	49.1	50.6	51.5	48.6	51.0	52.5	53.0	54.0	53.1	-0.9	-3.6	53.1	4.9
Demanda	49.7	50.6	47.6	49.7	56.4	54.5	49.2	47.1	44.3	44.6	41.6	46.3	4.6	0.9	46.1	8.8
Uso de Capacidad	75.9	75.1	73.7	73.1	78.6	76.1	74.8	73.9	74.4	74.0	72.0	74.2	2.1	-0.4	72.7	2.6
Situación General de la Empresa	58.9	56.8	55.8	57.0	57.6	56.9	54.7	51.6	52.5	51.7	52.0	53.4	1.4	-0.9	54.5	6.9
Expectativas																
Producción	58.0	51.5	61.9	66.4	60.7	56.0	56.4	57.4	63.2	62.8	68.5	66.6	-1.9	4.3	61.6	8.3
Precios	55.6	60.2	57.5	60.2	61.3	60.5	56.1	53.9	54.1	58.1	57.4	55.9	-1.4	-7.9	57.2	7.2
Salarios	63.0	67.6	67.7	68.4	71.3	67.5	67.9	62.6	63.5	62.2	61.1	63.8	2.7	3.3	62.0	4.4
Costos	63.6	64.5	67.7	65.5	69.8	69.3	66.2	59.0	58.2	59.1	63.4	60.6	-2.8	-10.5	69.5	10.2
Empleo	53.8	54.6	57.1	54.7	52.4	55.7	50.6	53.5	54.7	55.1	56.7	57.5	0.8	0.8	50.4	7.1
Inversiones	61.5	59.6	62.6	64.6	65.2	68.1	64.0	60.3	58.8	58.1	59.4	62.2	2.8	2.1	61.8	8.2
Situación Económica Global del País	46.2	40.4	43.2	51.2	57.3	62.7	57.8	41.9	43.7	47.3	49.7	51.6	1.9	14.1	59.2	20.7
Situación General del Negocio	62.4	57.7	62.9	67.0	66.5	65.4	62.6	61.0	64.8	64.2	65.4	66.3	0.8	5.5	64.7	9.4
Inflación Esperada 12 meses	3.5	3.7	3.8	3.8	3.9	3.9	3.7	3.6	3.3	3.1	3.1	3.2	0.1	-0.3	3.9	1.3
Índice de Difusión Sectorial	50.39	49.69	52.49	55.65	55.49	53.01	52.33	51.18	51.68	51.46	52.01	53.23	1.2	2.9	51.5	6.4

Figura 5. Variación % respecto igual mes del año anterior: Sector Industrial

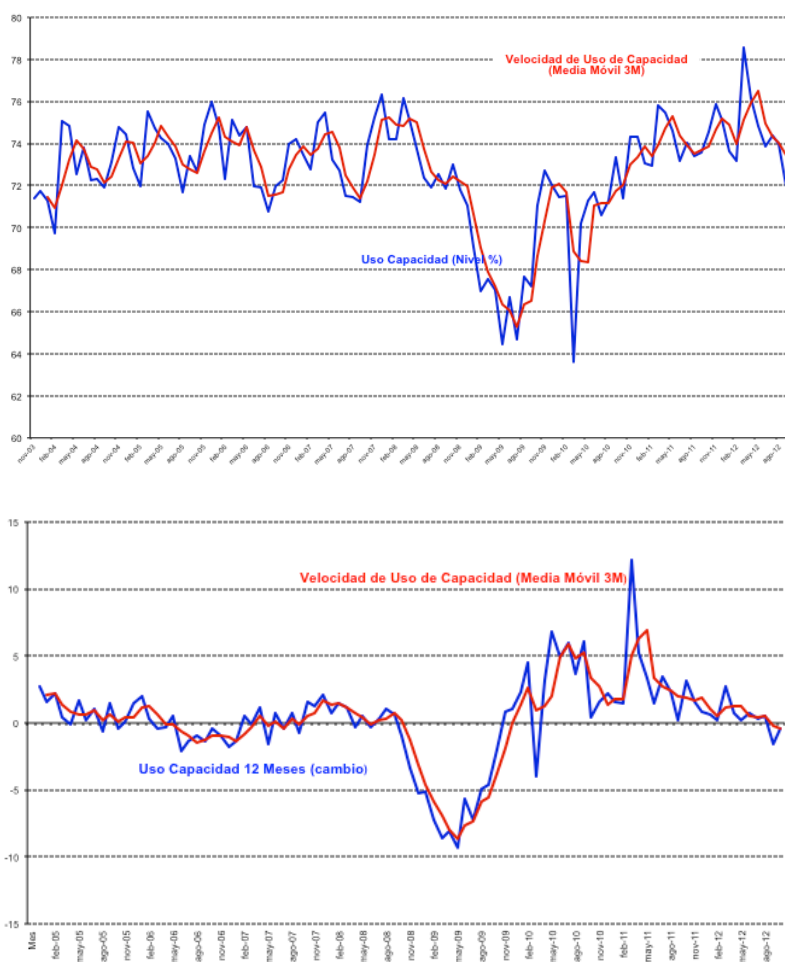


2.3.1 Análisis Uso de Capacidad Instalada de la Industria Manufacturera

El uso de capacidad instalada es un indicador importante al momento de evaluar la capacidad de respuesta del sector frente a shocks de demanda y oferta, de manera que se puede determinar la capacidad ociosa existente y, por ende, las posibilidades de alzas de precios y variación de empleo y producción que las empresas puedan implementar como manera de manejar eficientemente su stock de inventarios.

El uso de la capacidad instalada del sector subió respecto del mes pasado alcanzando a un 74.2% de uso. El sector está por encima de su capacidad promedio histórica de 72.7%, aunque dentro de los márgenes de variabilidad (al presentar una desviación estándar histórica de 2.6% en el uso de capacidad).

Figura 6. Uso de Capacidad Instalada 3 y 12 Meses y Promedios Móviles (figura inferior)



2.4 Minería

El indicador sectorial alcanzó los 68.16 puntos, subiendo respecto del mes pasado en 2.1 puntos y ubicándose por encima

de su promedio histórico, presentando un nivel de variabilidad de 6.8 puntos.

El sub índice de producción actual alcanzó un nivel de 23.4 puntos subiendo (3.5 puntos) respecto del mes anterior y bajando 29.6 puntos bajo su nivel del año pasado. Dentro de los indicadores de minería, producción actual es un sub-índice que presenta un alto nivel de volatilidad alcanzando una desviación histórica de 22.9 puntos. Por su parte el sub-índice de inventarios presentó un nivel de 41.6 que se entiende como volumen de inventarios inferior al deseado. El índice de demanda que enfrentó el sector señala un nivel superior al neutral con 55.5 puntos, 1.3 puntos superior al mes anterior. La situación general actual de la empresa es muy buena (88.6), 4.2 puntos inferior a la del mes anterior.

En la sub-sección de expectativas, observamos que la producción esperada para los próximos meses presenta un indicador positivo con 90.6 puntos (3.1 puntos por encima del mes anterior), superior a su promedio histórico de 74.2 puntos y manteniendo una fuerte variabilidad de poco más de 17 puntos de desviación estándar. Las expectativas de costos de insumos se presentan por encima del nivel neutral con un índice de 50.2. El sector está por debajo del nivel neutral respecto de la Economía Chilena con un nivel de expectativas de 49.4 puntos.

Cuadro N°4 Indicador de Difusión Sectorial: Minería

Pregunta	Minería											Variación		Promedio Histórico	Desv. Est. Histórica	
	nov-11	dic-11	ene-12	feb-12	mar-12	abr-12	may-12	jun-12	jul-12	ago-12	sep-12	oct-12	Mes			12 Meses
Situación Actual																
Producción	93.6	89.5	9.2	11.1	83.8	55.0	54.6	83.0	89.4	85.1	19.9	23.4	3.5	-29.6	61.8	22.9
Inventarios	45.1	40.8	45.2	45.3	46.1	40.0	45.2	50.0	40.3	49.5	43.6	41.6	-2.0	-5.0	48.7	4.7
Demanda	54.9	54.7	55.6	55.5	57.2	55.5	55.6	55.6	56.1	55.3	54.2	55.5	1.3	0.6	67.1	16.1
Uso de Capacidad	94.1	92.6	91.6	91.4	94.8	93.5	89.8	93.7	91.2	91.2	89.8	87.5	-2.3	-4.8	94.5	2.5
Situación General de la Empresa	93.8	91.4	93.9	93.0	93.8	91.1	93.6	85.5	85.6	87.1	84.3	88.6	4.2	-6.0	89.8	7.3
Expectativas																
Producción	93.6	50.0	93.1	93.0	94.0	98.4	99.0	88.6	88.4	60.9	87.6	90.6	3.1	-4.5	74.4	17.4
Precios	50.8	50.0	57.2	48.1	53.3	53.1	40.8	43.7	49.4	50.5	44.7	49.2	4.5	-6.1	47.9	11.6
Costos	50.1	49.2	50.8	52.5	53.3	53.1	56.4	50.2	50.2	52.8	56.4	50.2	-6.2	-0.6	63.3	18.7
Salarios	88.1	87.9	87.5	87.5	89.3	87.4	89.0	84.8	87.5	87.5	82.9	87.7	4.8	-0.4	78.9	11.5
Empleo	55.4	54.7	52.3	51.5	52.8	55.7	47.0	81.4	88.4	53.8	46.0	48.5	2.4	-7.7	56.2	12.7
Inversiones	94.3	93.4	94.4	94.5	94.5	97.9	94.4	93.0	86.5	93.2	82.8	92.2	9.4	-2.1	89.4	10.8
Situación General de la Empresa	49.3	50.8	53.1	53.3	54.1	52.5	51.6	56.1	53.6	59.6	50.7	55.4	4.7	-1.5	61.3	12.9
Situación Económica Global del País	49.3	48.5	48.5	50.8	50.0	51.6	45.4	40.4	50.0	51.7	44.5	49.4	4.9	5.6	67.5	20.3
Índice de Difusión Sectorial	67.76	54.65	67.82	67.72	68.37	71.30	69.82	64.74	68.04	55.58	66.04	68.16	2.1	0.4	64.5	6.8

Figura 7. Variación % respecto igual mes del año anterior: Sector Minería

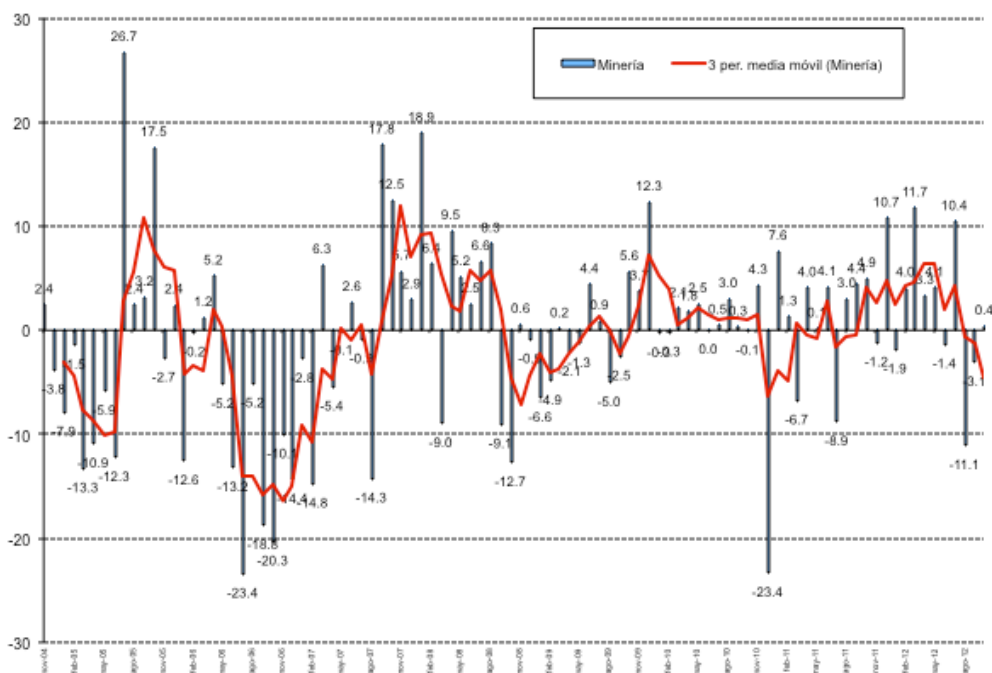
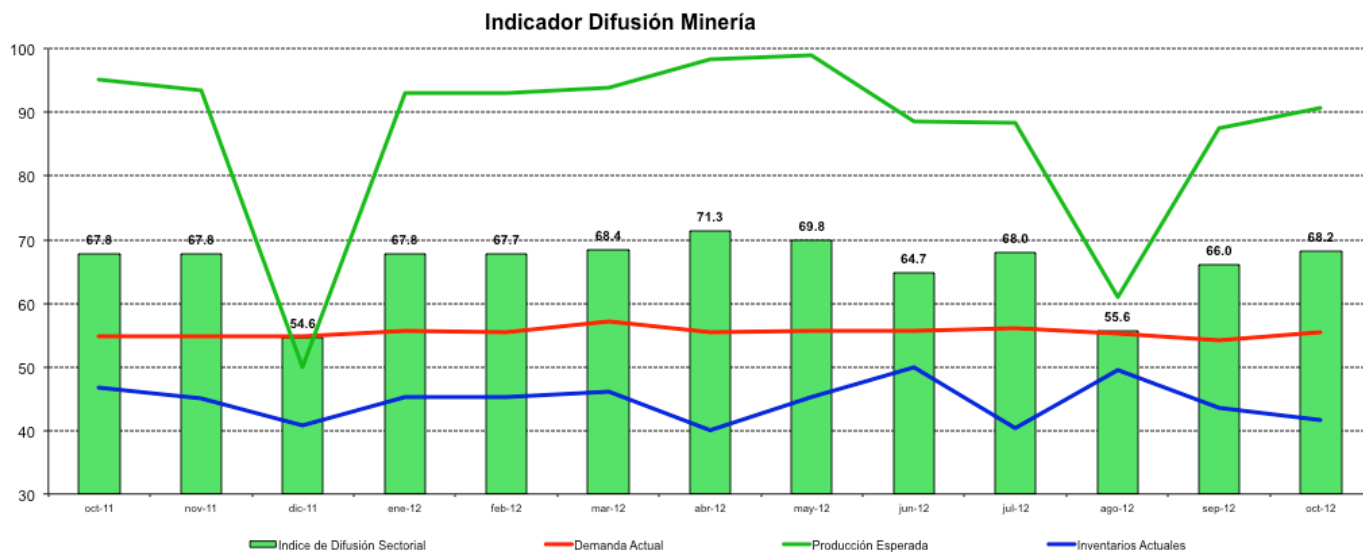


Figura 8. Indicador Difusión del Sector Minería



3 Análisis por Variables Individuales

Los índices que presentan las mayores variaciones respecto al mes pasado fueron producción actual (11.5) y demanda actual (7.4), mientras que en frecuencia anual los mayores cambios se produjeron en situación esperada del país (14.6) y producción actual (-13).

Cuadro N°5. Indicadores de Confianza Sectorial: Variables Individuales

Indicador		Oct 2012	Sep 2012	Oct 2011	Cambio Mes Anterior	Cambio en 12 Meses
Actual	Producción Actual	45.1	33.6	58.1	11.5	-13.0
	Demanda	60.5	53.1	53.9	7.4	6.6
	Inventarios	49.1	50.8	53.4	-1.7	-4.3
	Uso de Capacidad	80.8	80.9	83.4	-0.1	-2.6
	Situación Actual Empresa	61.1	66.7	69.3	-5.6	-8.2
Expectativas	Producción o Ventas Esperada	76.5	75.9	74.7	0.6	1.8
	Precios Venta	55.1	54.7	60.2	0.4	-5.1
	Salarios	73.4	71.0	72.3	2.4	1.0
	Empleo	58.0	58.0	60.0	0.0	-2.1
	Costos Insumos	61.0	63.7	66.5	-2.7	-5.6
	Inversiones	73.5	68.3	72.3	5.2	1.2
	Situación General del Negocio	61.9	61.5	58.5	0.5	3.4
	Situación Económica Global del País	52.8	48.2	38.2	4.6	14.6
	Inflación Esperada 12 meses	3.2	3.1	3.5	0.1	-0.3

Figura 9. Indicadores Sectoriales por Concepto: Nivel Actual

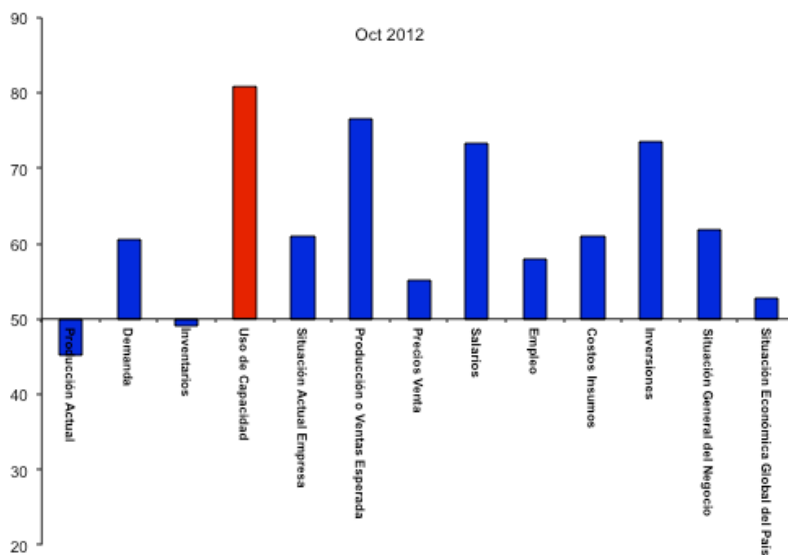


Figura 10. Indicadores Sectoriales por Concepto: Comparación Mes Año Anterior

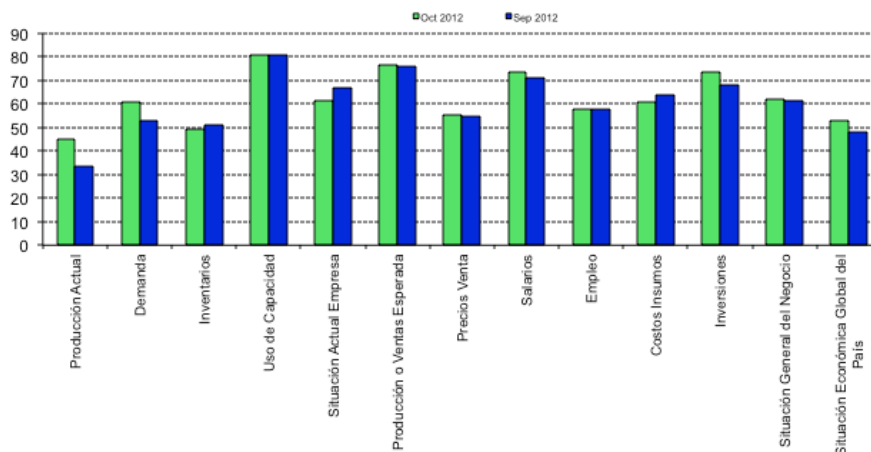
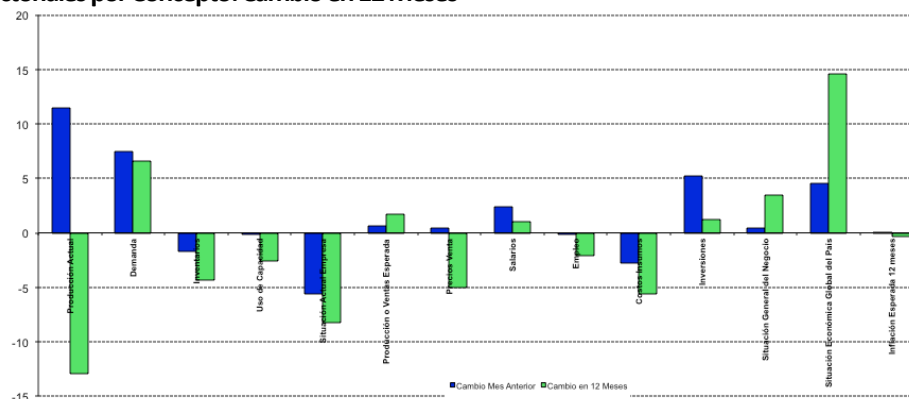


Figura 11. Indicadores Sectoriales por Concepto: Cambio en 12 Meses



3.1 Expectativas de Situación Económica Chilena y Empresarial

Analizando la dinámica de los sub-índices agregados para la situación esperada de la economía versus la situación esperada para las empresas, podemos ver una alta correlación, visualizándose una dinámica muy similar entre ambos índices (ver Figura 12a y 12b).

Las expectativas de la situación esperada de la empresa se presentan optimistas alcanzando 61.9 puntos. La situación económica del país esperada presenta un nivel pesimista de 52.8 puntos.

Si excluimos al sector Minería, las tendencias son más correlacionadas: las perspectivas económicas son moderadamente optimistas (ver 12.b) alcanzando un nivel de 53.9 puntos versus los 52.8 puntos que alcanza el indicador a nivel agregado (incluyendo Minería).

Figura 12a. Índice Expectativas de Economía Chilena y Situación Esperada de la Empresa

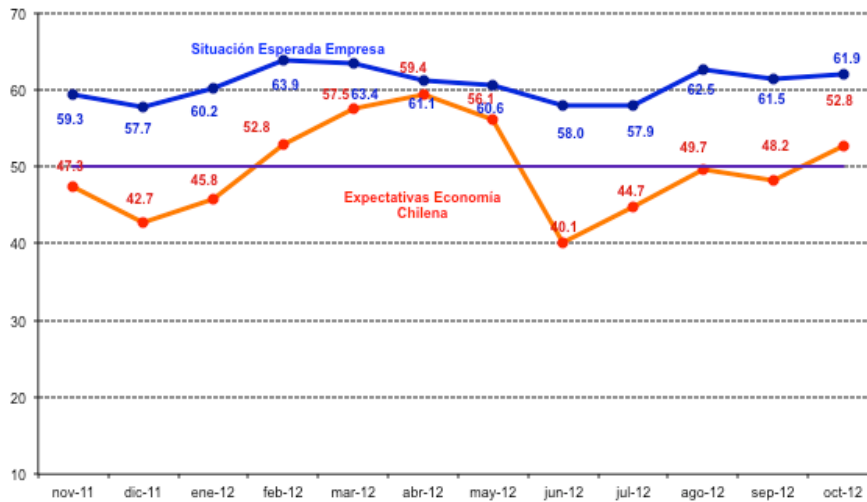


Figura 12b. Índice Expectativas de Economía Chilena Agregada y Excluyendo Minería

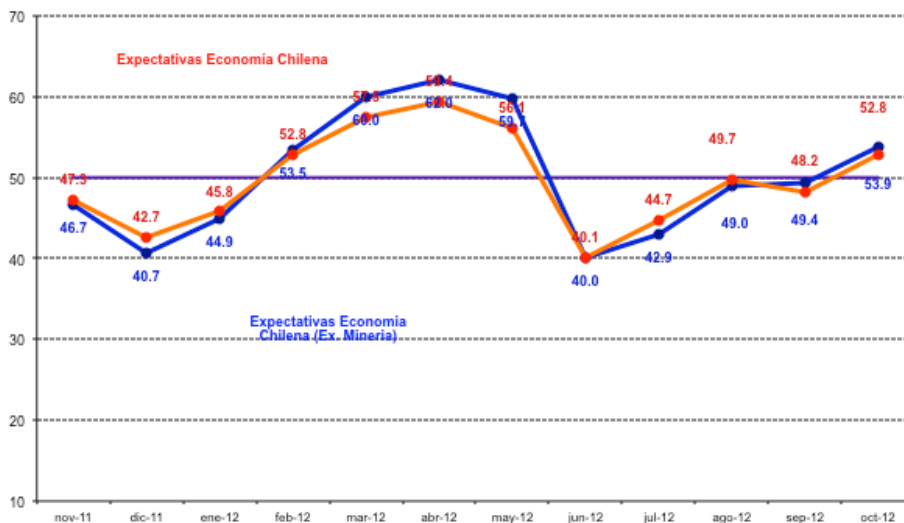


Figura 13a. Índice Expectativas de Economía Chilena e Inversión Planeada (Cambio 12 meses)

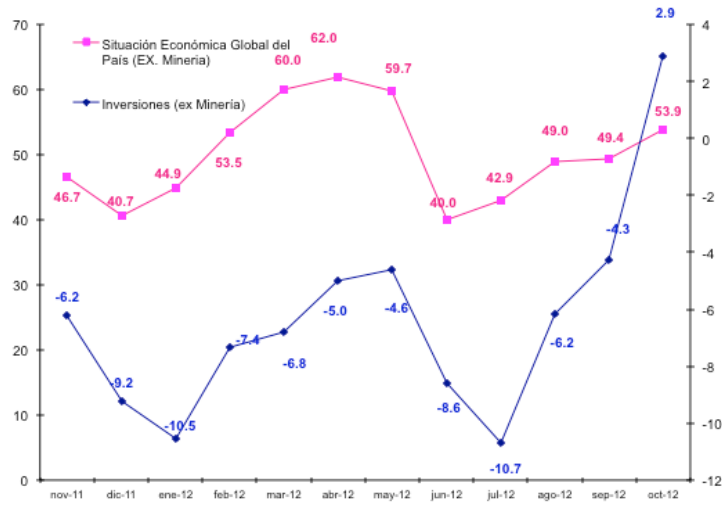


Figura 13b. Índice de Demanda Actual y Situación Actual del Negocio

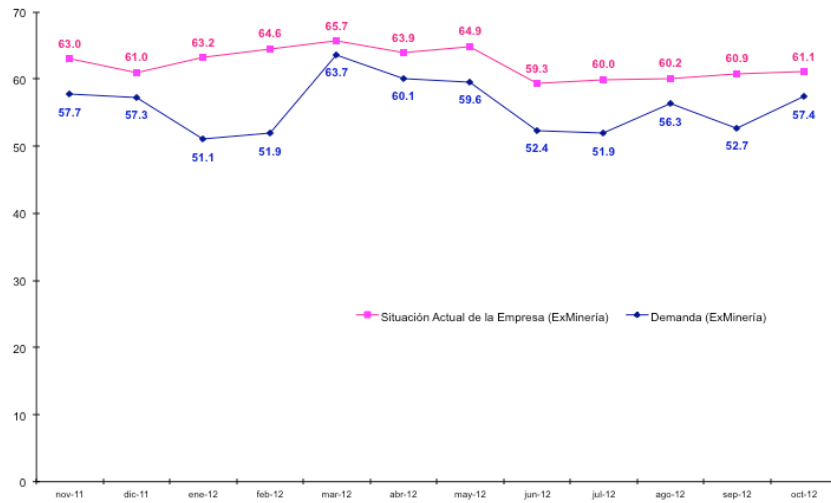
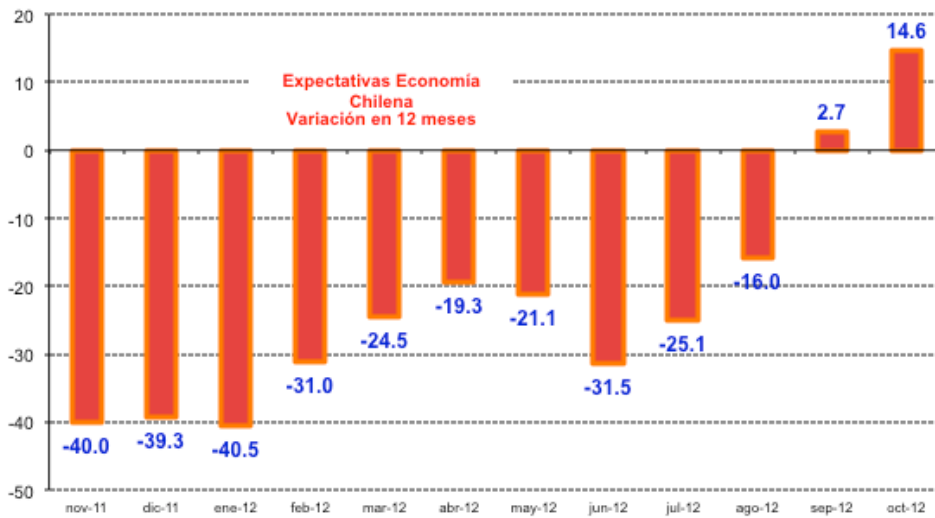


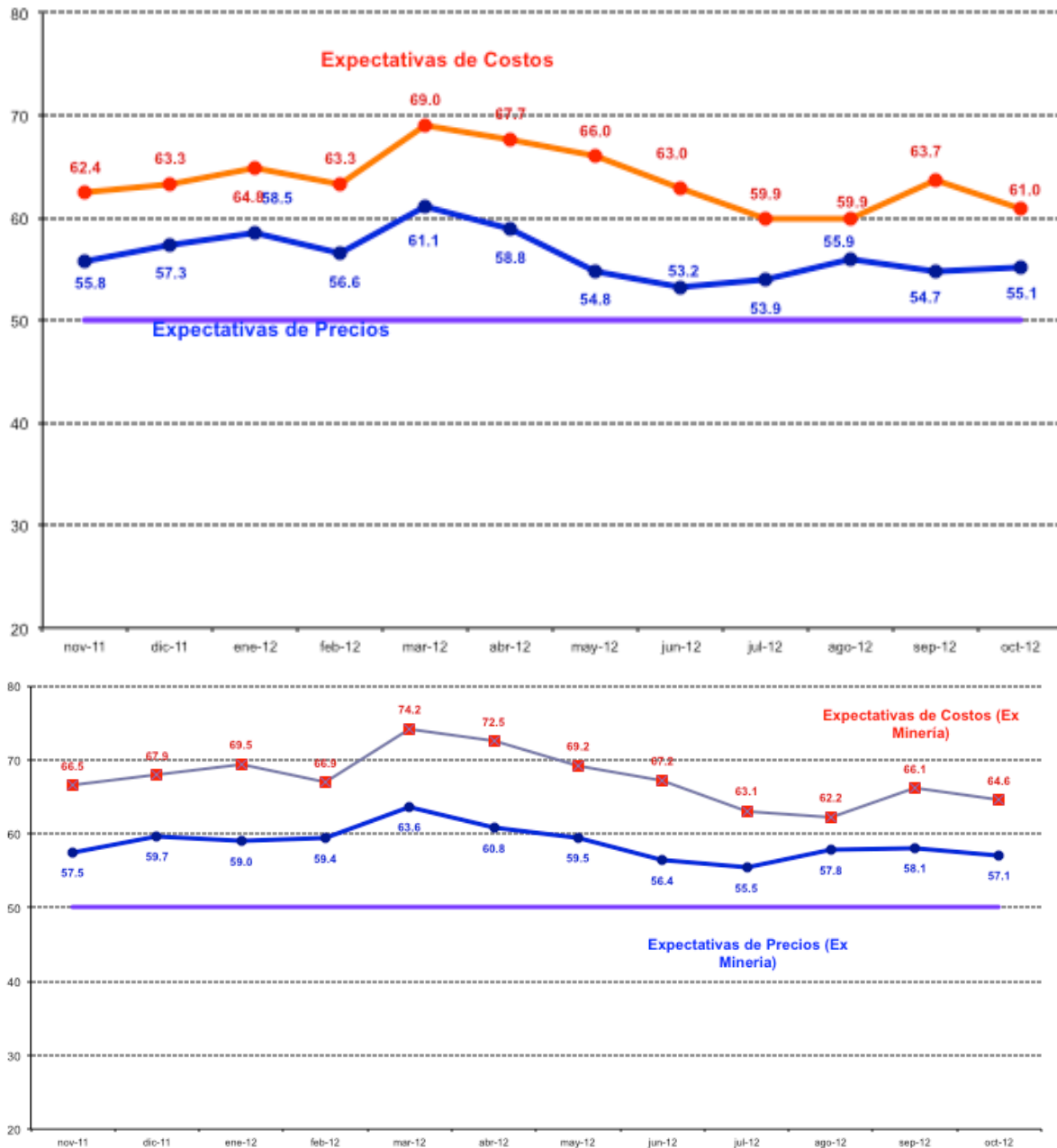
Figura 14. Evolución Índice Expectativas de Economía Chilena (Variación en 12 Meses)



3.2 Encuesta de Costos e Inflación Esperada

Como una forma de evaluar la dinámica de la inflación esperada, las Figuras 15a y 15b pueden ser utilizadas para monitorear las presiones inflacionarias y para correlacionarlas con la pregunta de costos. Se observa una correlación positiva de ambos índices. Durante este mes los sub índices de costos y precios se ubican en 61 y 55.1 puntos respectivamente, es decir, en la región de expansión con menor fuerza que el mes anterior (los costos). Este análisis sigue una dinámica similar si se excluye el sector Minería, tal como se observa en la figura 15b.

Figura 15a y 15b. Índice de Precios y Costos Esperados Sectoriales (Figura inferior excluye sector Minería)

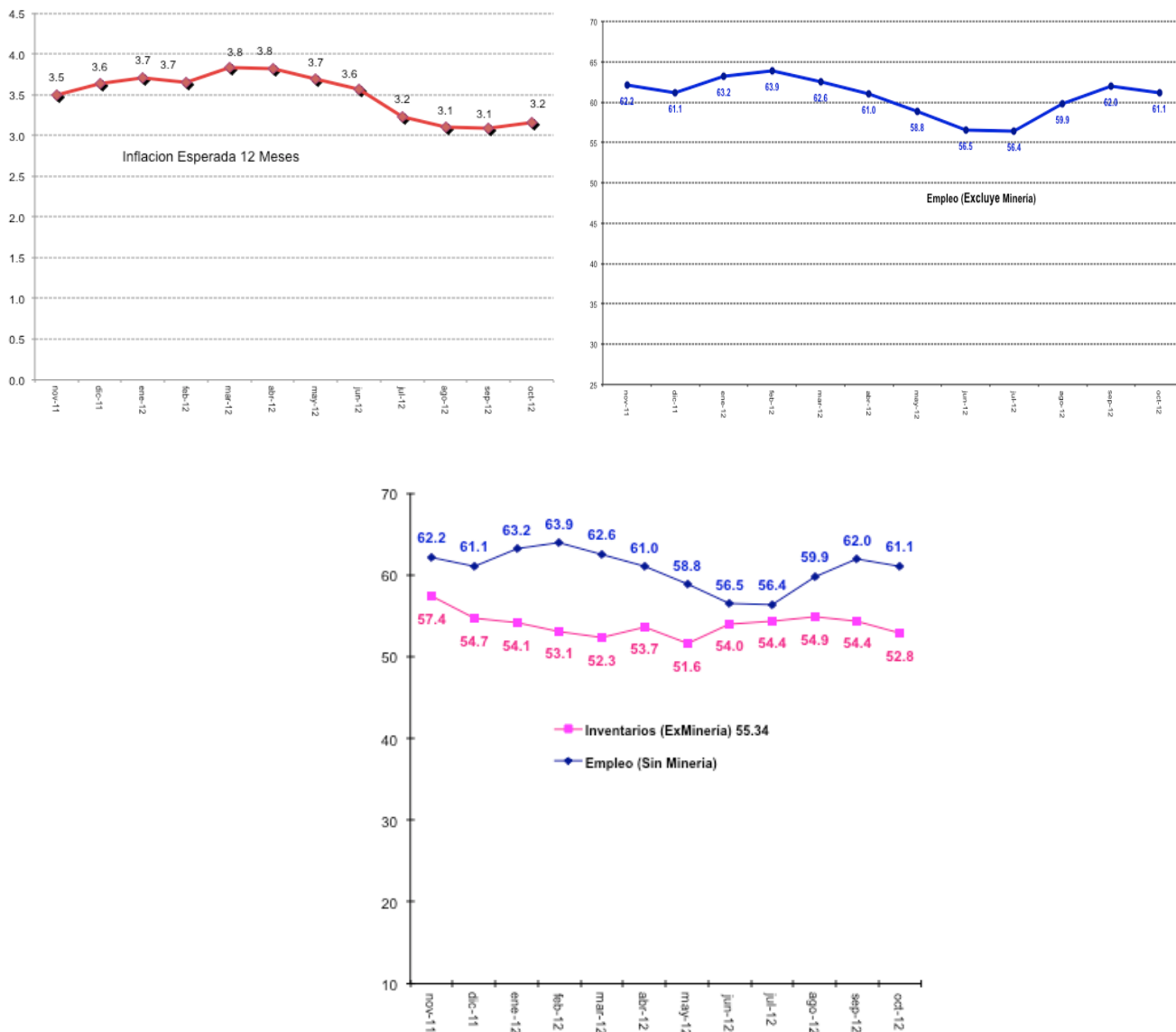


Inflación Esperada y Empleo

Respecto de la pregunta correspondiente a las *expectativas de inflación para los próximos 12 meses*, de los resultados de la encuesta se observa una distribución estadística con sesgo y curtosis. Hacia septiembre de 2011 la inflación se encontraba en rango del 3.5%. Posteriormente, ya en noviembre del mismo año pasado las presiones de inflación comienzan a aumentar, ubicándose en 3.8%. A partir de abril de 2012, comienzan nuevamente a caer. Durante octubre de 2012, la expectativa se ubica en 3.2%, ligeramente superior al mes anterior.

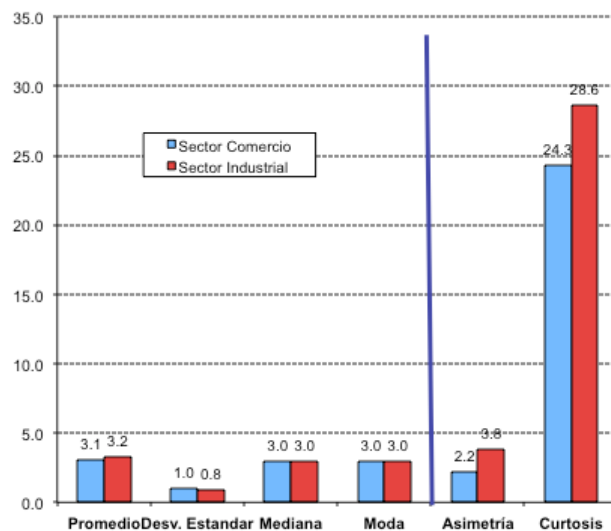
Las expectativas de inflación promedio para los 12 meses próximos para el sector Comercio e Industrial alcanzaron a 3.1% y 3.2%, respectivamente. La mediana se ubica en 3% (Figuras 16 y 17 y cuadro 6) y estadísticamente se observan niveles significativos de curtosis (especialmente del sector comercio) y sesgo para ambos sectores.

Figura 16. Inflación Esperada en 12 meses (Comercio e Industria), Generación de Empleo (Excluyendo Minería) e Inventarios



Si finalmente observamos las Figura 16 derecha (empleo) e inferior (inventarios y empleo), podemos ver por otra parte que la generación de empleo sectorial disminuyó respecto del mes pasado, alcanzando un indicador promedio de 61.1 puntos (excluyendo Minería).

Figura 17. Estadísticos de la Inflación Esperada en 12 meses Sectoriales



Cuadro N°6. Descripción Estadística de la Inflación Esperada

Inflación Esperada 12 meses			
Estadístico	Sector		Promedio Ponderado
	Comercio	Industrial	
Promedio	3.07	3.24	3.16
Desv. Estandar	0.99	0.85	0.91
Test Inflacion = 3	0.79	3.43	2.21
P-Value Test $\pi = 3$	0.4312	0.0006	0.1987
Muestra	127	149	139
Mediana	3.00	3.00	3.00
Moda	3.00	3.00	3.00
Asimetría	2.23	3.78	3.06
Test Sesgo	10.26	18.82	14.88
P-Value S=0	0.0000	0.0000	0.0000
Curtosis	24.29	28.59	26.62
Test Curtosis	48.98	63.77	56.97
P-Value C=3	0.0000	0.0000	0.0000

Muestra

Este mes la muestra alcanzó a 389 encuestados lo que corresponde al 63,7% de la muestra referencial.

Cuadro N°7 Base Muestral

Población			
Sector	BCCh	Encuestadas	%
Comercio	200	137	68.5%
Construcción	100	83	83.0%
Industria	300	160	53.3%
Minería	11	9	81.8%
Totales	611	389	63.7%