

# Indicador Mensual de Confianza Empresarial | IMCE

## Informe Octubre 2011

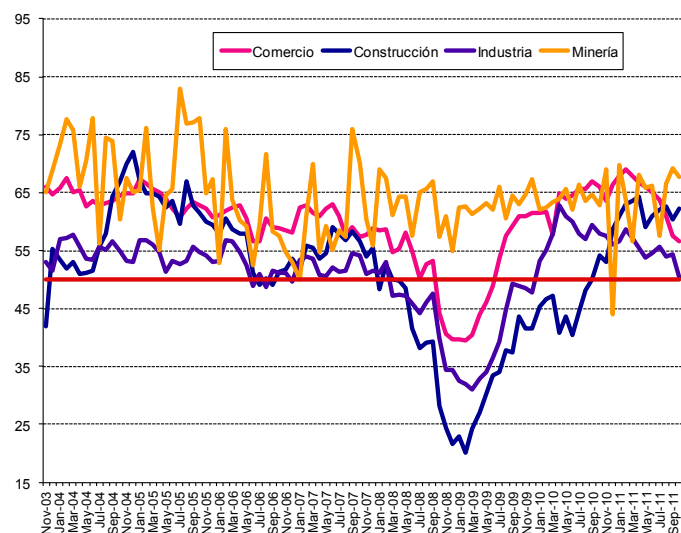


### Resumen Ejecutivo

El Indicador Mensual de Confianza Empresarial (IMCE) alcanzó este mes un nivel de 57.41 puntos, bajando 1.64 puntos respecto del mes pasado, ubicando a las expectativas empresariales globales en un nivel optimista. A excepción de Industria que se encuentra en un nivel neutral, el resto de los sectores aun presenta signos de optimismo. En frecuencia mensual todos los sectores bajan su índice de optimismo excepto construcción. En frecuencia anual solo construcción y minería presentan aumentos en sus índices.

Las presiones de salarios persisten pero con niveles levemente inferiores al mes pasado mientras empleo aumenta marginalmente. Siguen en alza la producción esperada y las inversiones planeadas, pero con menos fuerza que el mes anterior. El stock de inventarios se mantiene por sobre el nivel deseado. El uso de la capacidad instalada se ubica en 83.4% de uso. La inflación esperada se mantiene respecto del mes pasado y se ubica en 3.5%.

En resumen, la demanda actual se ve levemente expansiva, los inventarios levemente por sobre lo deseado, las presiones de costos y de salarios persisten, las inversiones planeadas se mantienen sólidas, pero el optimismo general sobre la economía Chilena cae rápidamente a niveles pesimistas retrocediendo a 38.2 puntos.



	Comercio	Construcción	Industria	Minería	IMCE
Nov-03	65.92	41.91	53.01	65.08	<b>56.50</b>
Dec-03	64.73	65.28	51.50	68.79	<b>58.80</b>
Jan-04	65.83	53.49	57.05	73.42	<b>61.70</b>
Feb-04	67.52	51.88	57.10	77.64	<b>62.64</b>
Mar-04	65.06	53.03	57.77	75.84	<b>62.15</b>
Apr-04	65.42	51.02	55.72	66.00	<b>59.24</b>
May-04	62.66	51.10	53.61	70.46	<b>58.61</b>
Jun-04	63.47	51.59	53.48	77.90	<b>60.26</b>
Jul-04	62.84	55.63	55.62	56.21	<b>57.55</b>
Aug-04	63.11	57.87	55.07	74.47	<b>61.28</b>
Sep-04	63.50	64.29	56.68	73.84	<b>63.04</b>
Oct-04	64.51	66.87	54.92	60.43	<b>60.58</b>
Nov-04	64.94	69.87	53.17	67.49	<b>61.92</b>
Dec-04	64.94	72.06	53.03	64.98	<b>61.80</b>
Jan-05	67.31	67.13	56.81	65.48	<b>63.00</b>
Feb-05	66.55	64.90	56.84	76.18	<b>64.43</b>
Mar-05	65.71	64.96	56.09	62.52	<b>61.37</b>
Apr-05	65.15	64.32	54.74	55.05	<b>59.19</b>
May-05	63.85	62.39	51.33	64.55	<b>59.02</b>
Jun-05	62.24	63.54	53.14	65.62	<b>59.71</b>
Jul-05	60.75	59.60	52.61	62.88	<b>61.66</b>
Aug-05	62.33	67.04	53.14	76.88	<b>62.50</b>
Sep-05	63.40	62.84	55.73	77.04	<b>63.00</b>
Oct-05	62.85	61.47	54.65	77.95	<b>62.37</b>
Nov-05	62.16	60.00	54.23	64.82	<b>59.29</b>
Dec-05	60.68	59.43	53.00	67.39	<b>58.84</b>
Jan-06	61.18	58.01	53.17	52.88	<b>56.03</b>
Feb-06	61.85	60.56	56.78	75.96	<b>62.37</b>
Mar-06	62.50	58.71	56.64	63.72	<b>59.84</b>
Apr-06	62.90	57.87	54.65	60.23	<b>58.38</b>
May-06	60.49	57.96	52.44	59.32	<b>56.79</b>
Jun-06	56.69	51.13	48.92	52.39	<b>51.94</b>
Jul-06	56.55	49.12	50.95	59.46	<b>53.63</b>
Aug-06	60.56	50.21	48.79	71.70	<b>56.35</b>
Sep-06	59.02	49.01	51.54	58.27	<b>54.23</b>
Oct-06	58.95	51.30	51.23	57.60	<b>54.39</b>
Nov-06	58.44	51.75	51.12	54.76	<b>53.77</b>
Dec-06	58.11	53.50	49.64	52.99	<b>53.12</b>
Jan-07	62.35	51.70	53.36	50.08	<b>54.70</b>
Feb-07	62.74	55.88	54.05	61.16	<b>57.92</b>
Mar-07	61.40	55.45	53.50	70.02	<b>58.97</b>
Apr-07	60.90	53.50	50.84	54.79	<b>54.62</b>
May-07	62.31	54.46	50.58	59.24	<b>55.89</b>
Jun-07	63.08	59.11	52.04	55.03	<b>56.69</b>
Jul-07	60.87	57.88	51.37	58.53	<b>56.32</b>
Aug-07	57.58	56.84	51.48	57.38	<b>55.12</b>
Sep-07	59.07	58.33	54.57	76.06	<b>60.45</b>
Oct-07	57.36	56.60	54.23	70.05	<b>58.44</b>
Nov-07	57.81	53.96	50.98	60.43	<b>55.04</b>
Dec-07	58.81	55.47	51.58	55.92	<b>54.94</b>
Jan-08	58.53	48.32	51.17	69.02	<b>55.87</b>
Feb-08	56.60	52.66	53.10	67.54	<b>57.13</b>
Mar-08	54.70	50.00	47.21	61.05	<b>52.23</b>
Apr-08	55.28	49.75	47.45	64.29	<b>53.03</b>
May-08	58.07	48.48	47.26	64.41	<b>53.45</b>
Jun-08	54.88	41.58	45.87	57.58	<b>49.56</b>
Jul-08	50.26	38.17	44.23	65.13	<b>48.58</b>
Aug-08	52.64	39.14	46.05	65.68	<b>50.14</b>
Sep-08	53.13	39.36	47.56	66.96	<b>51.11</b>
Oct-08	44.27	28.19	39.95	57.34	<b>42.15</b>
Nov-08	40.55	24.47	34.46	61.00	<b>39.16</b>
Dec-08	39.65	21.65	34.35	54.99	<b>37.24</b>
Jan-09	39.60	22.97	32.60	62.46	<b>38.22</b>
Feb-09	39.41	20.05	31.88	62.66	<b>37.41</b>
Mar-09	40.51	24.20	31.06	61.22	<b>37.87</b>
Apr-09	44.01	27.02	32.89	62.16	<b>40.14</b>
May-09	46.10	30.32	33.95	63.13	<b>41.85</b>
Jun-09	48.97	33.50	36.52	62.00	<b>43.91</b>
Jul-09	53.56	33.95	39.25	65.99	<b>46.93</b>
Aug-09	57.56	37.78	44.84	60.64	<b>49.73</b>
Sep-09	59.19	37.36	49.20	64.44	<b>52.41</b>
Oct-09	60.98	43.62	48.82	62.93	<b>53.59</b>
Nov-09	60.90	41.49	48.47	64.71	<b>53.38</b>
Dec-09	61.45	41.49	47.79	67.29	<b>53.76</b>
Jan-10	61.50	45.33	53.28	62.11	<b>55.55</b>
Feb-10	61.69	46.65	55.06	62.37	<b>56.56</b>
Mar-10	57.73	47.28	57.94	63.37	<b>56.95</b>
Apr-10	64.89	40.73	62.77	63.97	<b>59.46</b>
May-10	63.89	43.61	60.89	65.64	<b>59.36</b>
Jun-10	64.48	40.36	60.04	61.99	<b>57.90</b>
Jul-10	65.73	44.31	57.84	66.47	<b>58.96</b>
Aug-10	65.58	48.14	57.05	63.65	<b>58.80</b>
Sep-10	66.96	50.00	59.47	64.73	<b>60.60</b>
Oct-10	66.09	54.08	57.88	62.83	<b>60.18</b>
Nov-10	63.60	53.09	57.54	69.01	<b>60.41</b>
Dec-10	66.32	58.60	56.01	43.91	<b>56.81</b>
Jan-11	67.89	61.01	56.57	69.72	<b>62.73</b>
Feb-11	69.10	62.91	58.67	63.69	<b>63.03</b>
Mar-11	67.82	63.50	57.09	56.62	<b>60.89</b>
Apr-11	66.78	64.39	55.47	68.01	<b>62.34</b>
May-11	66.09	59.02	53.73	65.77	<b>60.10</b>
Jun-11	65.01	61.02	54.44	66.13	<b>60.53</b>
Jul-11	63.76	61.99	55.75	57.62	<b>59.27</b>
Aug-11	60.95	62.63	53.89	66.65	<b>59.69</b>
Sep-11	57.58	60.28	54.34	69.12	<b>59.04</b>
Oct-11	56.67	62.23	50.31	67.77	<b>57.41</b>

## 1 Evolución del IMCE

El Indicador Mensual de Confianza Empresarial presentó un nivel de 57.4 puntos, bajando 1.64 puntos respecto al mes anterior (figuras 1a-1d) y 2.77 puntos respecto a igual mes del año pasado. Este indicador agregado se ubica por sobre el umbral neutral de 50 puntos indicando expectativas optimistas para los siguientes tres a seis meses, pero manteniendo una tendencia decreciente desde comienzos de año.

Si revisamos la dinámica del IMCE y el IMCE que excluye al sector Minería (Figura 1b, "IMCE sin Minería") ambos presentan una alta correlación. El IMCE que excluye al sector minero se posiciona en el rango optimista pero inferior respecto del IMCE Global, indicando expectativas empresariales relativamente más optimistas del sector minería relativa al promedio del resto de los sectores.

Figura 1a.

Evolución del IMCE

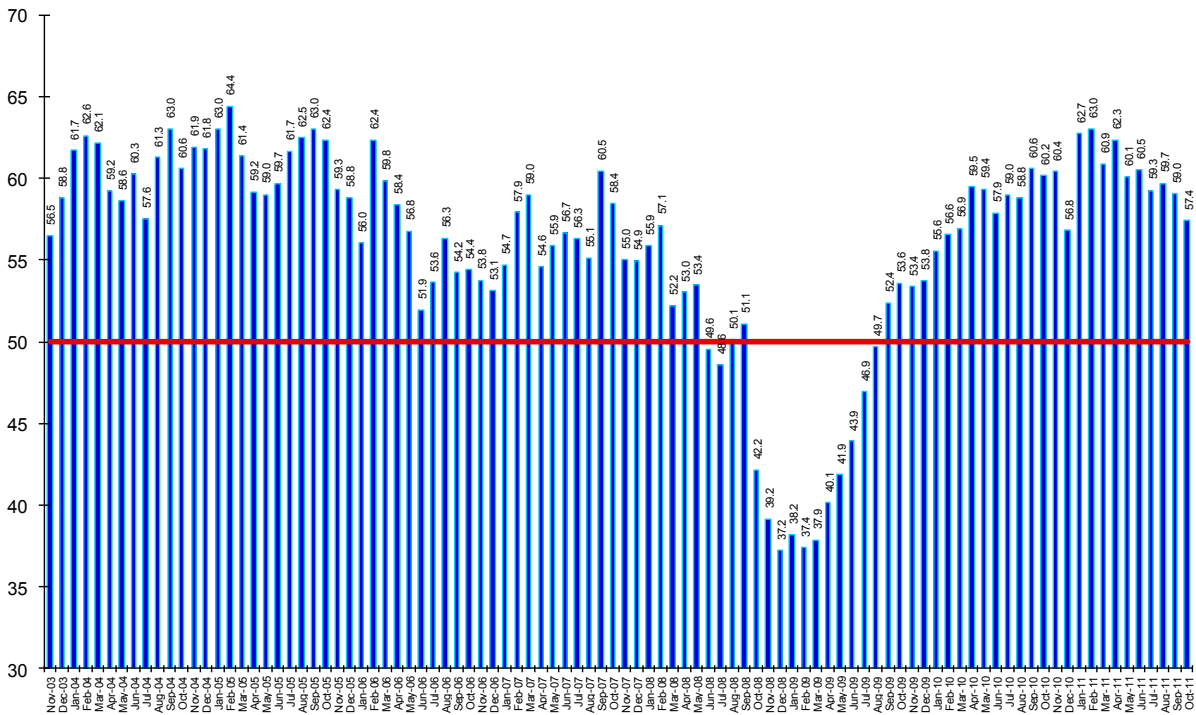


Figura 1b.

Evolución del IMCE Global versus IMCE sin Minería

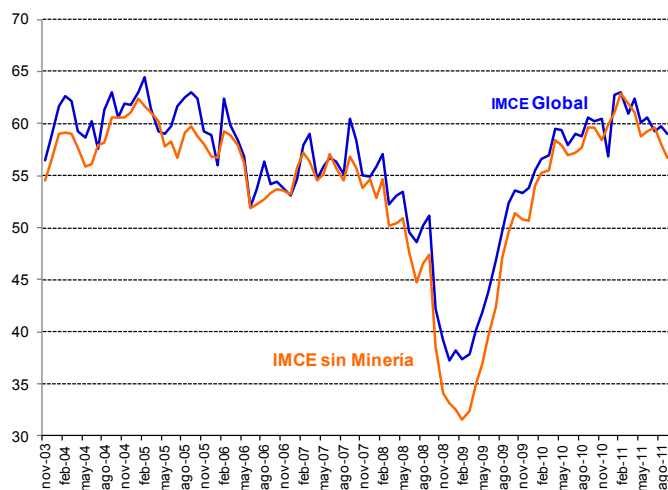


Figura 1c.

Variación del IMCE en 12 Meses y Velocidad medida por su Media Móvil de tres Meses

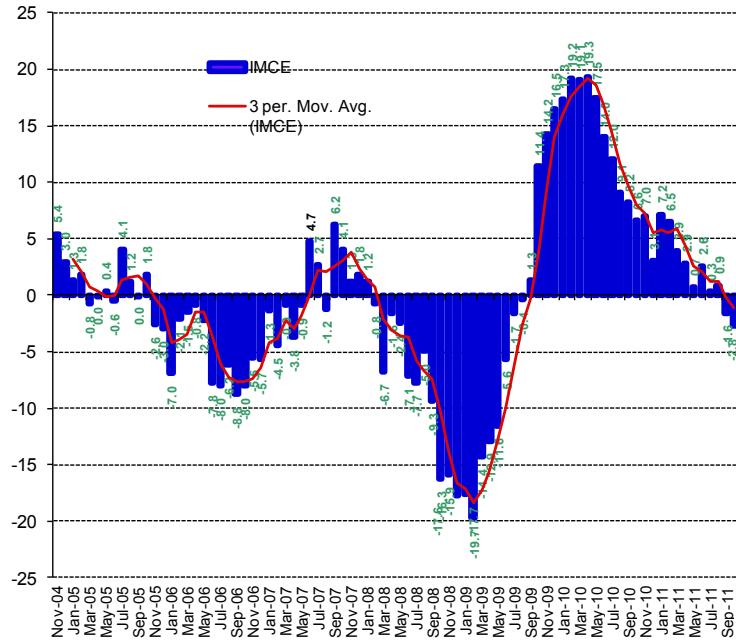
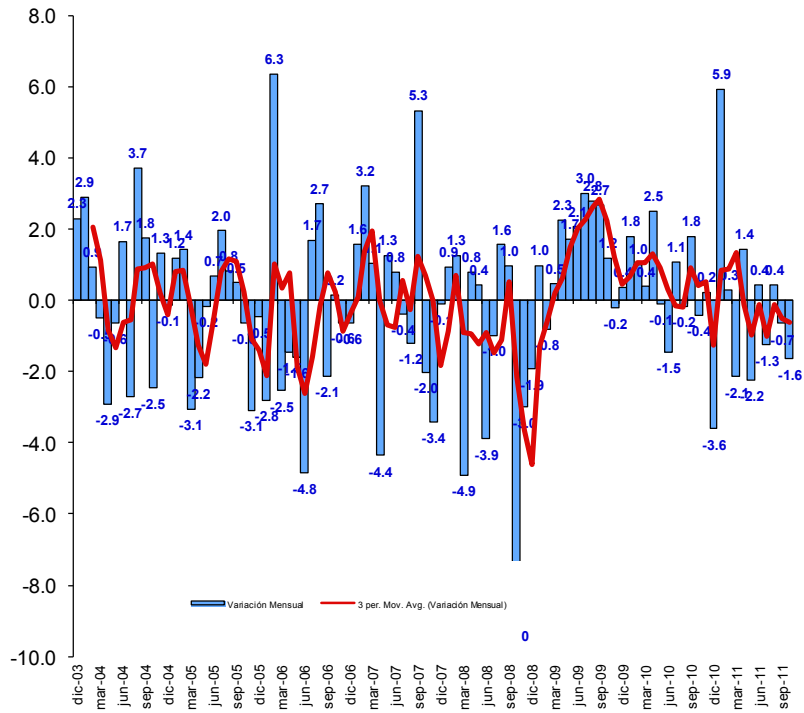


Figura 1d.

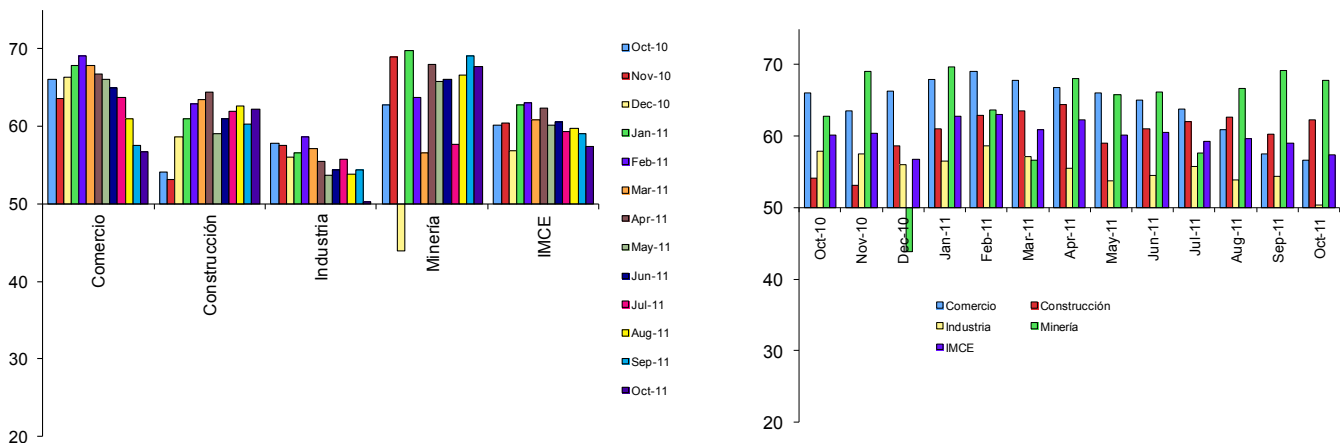
Variación del IMCE en 1 Mes y Velocidad medida por su Media Móvil de tres Meses



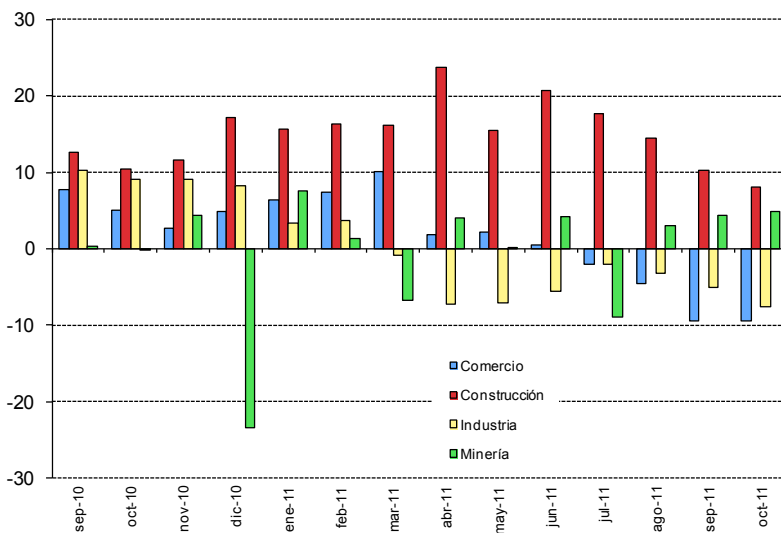
## 2 Evolución por Sectores de Actividad

Los indicadores sectoriales se presentan en las figuras 2a y 2b (resultados de las variables individuales en los cuadros 1 al 4). En materia de expectativas sectoriales, todos presentan índices optimistas. Los sectores Comercio, industria y Minería son los que presentan una menor volatilidad (algo inferior a 7 puntos) mientras que Construcción presenta una desviación estándar de casi 12 puntos, presentando junto al sector manufacturero un promedio histórico del índice sectorial menor al de los otros sectores.

**Figura 2a.**  
Evolución de los Indicadores Sectoriales (ordenados por sector y por mes)



**Figura 2b.**  
Evolución de los Indicadores Sectoriales en 12 Meses



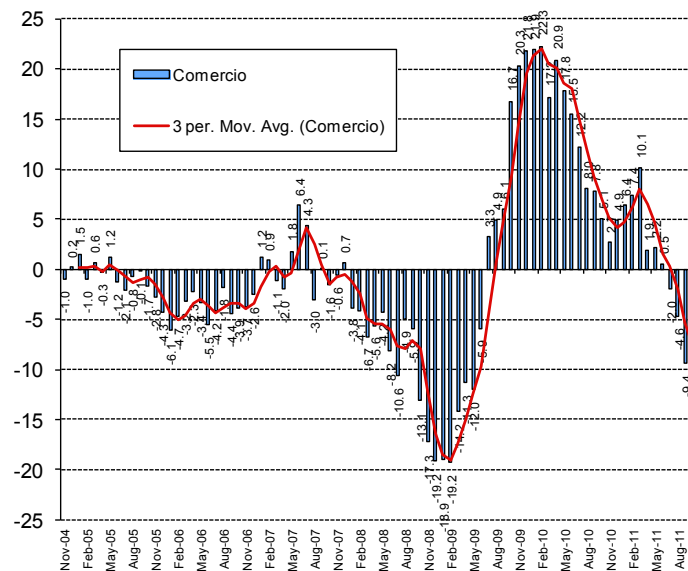
### 2.1 Comercio

El sector comercio se mantiene en un nivel optimista con 56.67 puntos, bajando respecto del mes pasado en 0.9 puntos y respecto del año pasado en 9.4 puntos. La demanda actual se ajustó a la baja pero sigue expansiva. La situación actual de la empresa sigue optimista aun cuando disminuyó respecto del mes pasado en casi medio punto. Las ventas esperadas están a un nivel optimista (66.8) y las inversiones planeadas siguen expansivas alcanzando 62.4 puntos. Las perspectivas de la situación económica del país alcanzan un nivel de 35.6 puntos, inferior en 5.7 puntos respecto del mes pasado e inferior en 49.6 puntos respecto al nivel del año pasado, ubicándose claramente en el rango pesimista. La situación general esperada del negocio sigue optimista con 60.4 puntos. La generación de empleo se presenta expansiva al alcanzar un nivel de 57.6 puntos. Los precios esperados de los productos vendidos se espera aumenten (64 puntos), cifra superior al promedio histórico. Los costos esperados sectoriales se presentan al alza, con mayor presión que le mes pasado.

**Cuadro N°1 Indicador de Difusión Sectorial: Comercio**

Pregunta	Comercio												Variación		Promedio Histórico	Desv. Est. Histórica
	Nov-10	Dec-10	Jan-11	Feb-11	Mar-11	Apr-11	May-11	Jun-11	Jul-11	Aug-11	Sep-11	Oct-11	Mes	12 Meses		
<b>Situación Actual</b>													0.7	4.2	55.1	4.5
Inventarios	56.1	55.5	50.7	51.0	51.0	51.0	53.1	54.6	54.5	56.4	56.1	56.8				
Demanda	72.8	68.8	57.7	51.4	79.3	61.9	64.6	59.2	58.0	64.6	60.6	60.4	-0.2	-9.2	56.6	9.7
Situación General de la Empresa	70.6	78.1	76.5	77.8	77.2	77.2	76.0	75.5	72.7	67.9	67.0	66.4	-0.6	-5.8	66.7	7.9
<b>Expectativas</b>																
Precios	53.5	54.5	68.0	64.6	67.6	67.7	59.7	59.9	60.6	57.5	56.8	64.0	7.2	5.7	56.9	6.2
Costos	61.4	62.0	78.3	75.7	79.3	77.6	71.9	69.5	68.6	67.9	67.0	72.4	5.4	10.7	65.5	7.8
Empleo	66.2	65.1	68.0	65.6	65.5	66.7	64.9	64.9	62.5	63.6	61.0	57.6	-3.4	-7.6	54.9	7.8
Inversiones	71.9	69.9	76.8	73.6	77.6	70.1	71.2	69.9	68.6	67.1	64.8	62.4	-2.4	-10.6	62.5	9.3
Situación Económica Global del País	86.4	82.9	86.0	84.0	81.0	74.5	74.0	68.8	62.5	53.2	41.3	35.6	-5.7	-49.6	59.6	20.8
Situación General del Negocio	76.3	76.4	77.9	80.6	77.2	74.1	75.3	74.1	73.1	71.4	61.7	60.4	-1.3	-18.3	68.2	10.6
Ventas	73.7	67.1	71.0	77.1	77.9	69.4	69.4	66.7	69.3	72.9	67.8	66.8	-1.0	-12.8	64.6	10.7
Situación Financiera Empresa	74.6	71.2	69.9	70.1	71.0	67.7	69.4	67.4	67.4	64.6	58.3	52.8	-5.5	-21.1	62.4	8.4
Inflación Esperada 12 meses	3.4	3.2	3.5	3.5	4.0	4.0	4.0	4.0	3.9	3.8	3.5	3.5	0.0	0.2	3.9	1.4
<b>Indice de Difusión Sectorial</b>	<b>63.60</b>	<b>66.32</b>	<b>67.89</b>	<b>69.10</b>	<b>67.82</b>	<b>66.78</b>	<b>66.09</b>	<b>65.01</b>	<b>63.76</b>	<b>60.95</b>	<b>57.58</b>	<b>56.67</b>	<b>-0.9</b>	<b>-9.4</b>	<b>59.9</b>	<b>6.8</b>

**Figura 3. Variación % respecto igual mes del año anterior: Sector Comercio**



**2.2 Construcción**

Construcción mantiene sus expectativas optimistas. El indicador sectorial se ubicó en 62.23 puntos, superior a su nivel promedio histórico. Tal como se mencionó, este sector es el que presenta un IMCE sectorial promedio histórico menor así como un rango de variación medido por la desviación estándar mayor a todos los demás sectores (11.6).

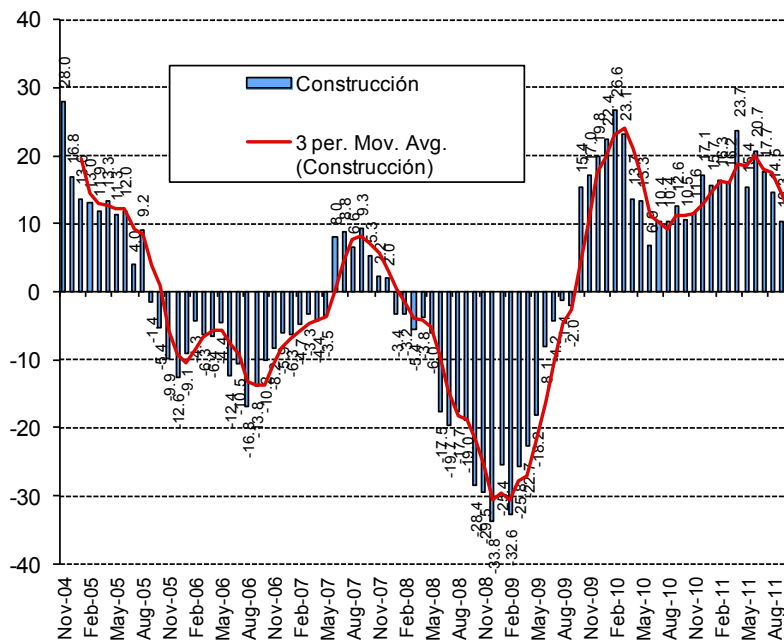
La demanda actual aparece expansiva con 54.9 puntos. El nivel de actividad se presenta a un nivel optimista (58.2 puntos) y la situación actual del negocio de la construcción es optimista alcanzando 62 puntos.

En términos de expectativas, el indicador de costos de producción se mantiene a un nivel expansivo (71.7). Las presiones salariales se muestran al alza, y aun así el empleo sectorial a futuro es expansivo. La situación financiera esperada de la empresa está en el rango optimista y las expectativas que el sector tiene sobre la economía chilena decaen a un rango pesimista con 35.9 puntos, presentando una baja respecto del mes pasado de 7.5 puntos y una baja respecto del año pasado de 39.7 puntos.

**Cuadro N°2 Indicador de Difusión Sectorial: Construcción**

Pregunta	Construcción											Variación		Promedio Histórico	Desv. Est. Histórica	
	Nov-10	Dec-10	Jan-11	Feb-11	Mar-11	Apr-11	May-11	Jun-11	Jul-11	Aug-11	Sep-11	Oct-11	Mes			12 Meses
<b>Situación Actual</b>																
Demanda	44.9	51.1	50.6	55.5	59.0	56.6	51.0	54.8	55.1	56.8	56.1	54.9	-1.2	8.2	46.1	12.6
Nivel de Actividad (3 meses)	56.2	55.4	65.5	60.4	65.0	65.2	64.4	63.4	54.6	64.2	58.9	58.2	-0.7	1.1	51.0	12.9
Situación General de la Empresa	53.4	58.1	63.1	63.2	62.5	63.6	63.9	65.6	62.2	61.1	63.3	62.0	-1.4	6.5	58.6	9.3
<b>Expectativas</b>																
Precios	60.1	58.1	63.7	70.9	71.0	68.2	68.0	67.7	63.8	64.7	58.3	57.6	-0.7	-2.2	57.1	10.7
Costos	74.2	73.7	84.5	83.5	90.5	83.8	80.9	80.1	78.1	72.1	68.9	71.7	2.9	3.3	73.7	14.0
Salarios	68.5	74.2	77.4	73.6	75.5	74.7	73.7	73.1	76.5	70.5	71.7	68.5	-3.2	3.3	62.5	9.3
Empleo	61.2	66.1	71.4	70.3	68.0	72.2	67.0	67.2	68.9	68.4	64.4	69.6	5.1	8.2	56.9	11.7
Situación Económica Global del País	78.1	72.6	79.2	78.0	74.5	73.2	72.7	69.4	62.8	58.4	43.3	35.9	-7.5	-39.7	53.5	19.6
Situación Financiera Empresa	60.1	62.4	65.5	62.1	64.5	63.1	62.4	65.1	60.2	61.1	66.1	59.8	-6.3	2.2	56.3	9.7
<b>Índice de Difusión Sectorial</b>	<b>53.09</b>	<b>58.60</b>	<b>61.01</b>	<b>62.91</b>	<b>63.50</b>	<b>64.39</b>	<b>59.02</b>	<b>61.02</b>	<b>61.99</b>	<b>62.63</b>	<b>60.28</b>	<b>62.23</b>	<b>2.0</b>	<b>8.2</b>	<b>51.4</b>	<b>11.6</b>

**Figura 4. Variación % respecto igual mes del año anterior: Sector Construcción**



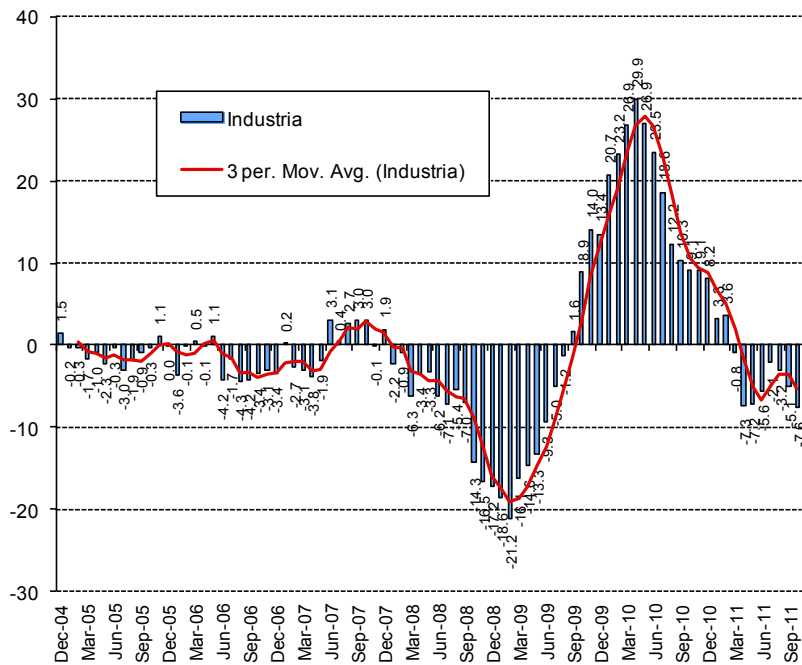
### 2.3 Industria Manufacturera

El sector manufacturero presenta para este mes un índice neutral de 50.31 puntos, inferior al año pasado en 7.6 puntos. La producción actual sigue aumentando, mientras que el nivel del sub índice de inventarios está por sobre el nivel adecuado. La demanda actual se presenta a la baja. En el rango de expectativas, la producción esperada se posiciona como expansiva (62.3). Las presiones salariales se presentan al alza (60.4), al igual que los precios de sus productos (63.8). Los costos de producción se mantienen al alza con 71.2 puntos. La generación esperada de empleo sectorial se presenta en un nivel expansivo (56.7). La situación económica del país se ve pesimista presentando un nivel inferior al promedio histórico (37.4) con un fuerte ajuste a la baja. Los encuestados se posicionan en un nivel de inflación esperada de 3.5%, similar al nivel del mes y al año pasado.

**Cuadro N°3 Indicador de Difusión Sectorial: Industria Manufacturera**

Pregunta	Industria Manufacturera												Variación		Promedio Histórico	Desv. Est. Histórica
	Nov-10	Dec-10	Jan-11	Feb-11	Mar-11	Apr-11	May-11	Jun-11	Jul-11	Aug-11	Sep-11	Oct-11	Mes	12 Meses		
<b>Situación Actual</b>																
Producción	67.3	62.6	52.6	54.1	73.9	63.3	54.9	53.6	56.0	59.6	55.8	63.2	7.4	-6.6	54.8	7.8
Inventarios	50.0	50.0	50.0	50.0	48.9	50.8	50.8	51.7	52.6	53.3	56.4	56.7	0.4	5.1	53.2	5.1
Demanda	53.9	56.0	51.4	52.0	52.9	55.1	49.7	52.5	51.1	47.6	48.8	45.4	-3.4	-6.8	45.8	9.2
Uso de Capacidad	74.3	74.3	73.0	72.9	75.8	75.4	74.6	73.2	74.0	73.4	73.6	74.6	1.0	3.2	72.4	2.6
Situación General de la Empresa	59.8	62.3	60.9	60.5	61.4	62.8	59.8	58.1	60.1	56.9	55.2	54.3	-0.9	-6.4	54.4	7.3
<b>Expectativas</b>																
Producción	68.7	62.0	68.3	74.0	67.3	62.1	62.3	62.5	68.7	67.4	70.6	62.3	-8.3	-10.8	61.7	8.6
Precios	62.6	62.3	66.9	68.4	69.4	69.5	65.0	64.7	60.9	61.1	57.3	63.8	6.5	5.6	57.1	7.6
Salarios	63.1	65.6	68.3	68.1	68.1	69.2	67.5	65.3	65.8	63.2	62.7	60.4	-2.3	0.0	61.5	4.3
Costos	68.2	72.4	80.0	81.9	88.6	85.9	74.9	73.9	68.7	65.9	62.4	71.2	8.7	6.3	70.2	10.5
Empleo	56.7	55.7	60.3	58.2	58.5	56.9	56.6	54.4	56.6	57.8	55.2	56.7	1.6	-2.6	49.9	7.3
Inversiones	70.1	72.1	71.4	73.1	69.4	71.8	68.6	68.6	69.8	65.9	65.8	60.1	-5.6	-8.0	61.7	8.7
Situación Económica Global del País	89.4	84.4	87.1	83.3	80.3	80.3	76.0	68.9	66.7	58.7	48.2	37.4	-10.8	-49.4	60.4	21.5
Situación General del Negocio	75.4	74.6	74.3	75.1	73.4	73.6	69.4	72.2	71.0	67.7	65.2	60.7	-4.4	-17.3	64.8	9.9
Inflación Esperada 12 meses	3.3	3.2	3.5	3.7	4.1	4.0	4.0	4.0	4.0	4.0	3.5	3.5	0.0	0.0	4.0	1.3
Índice de Difusión Sectorial	57.54	56.01	56.57	58.67	57.09	55.47	53.73	54.44	55.75	53.89	54.34	50.31	-4.0	-7.6	51.4	6.8

**Figura 5. Variación % respecto igual mes del año anterior: Sector Industrial**



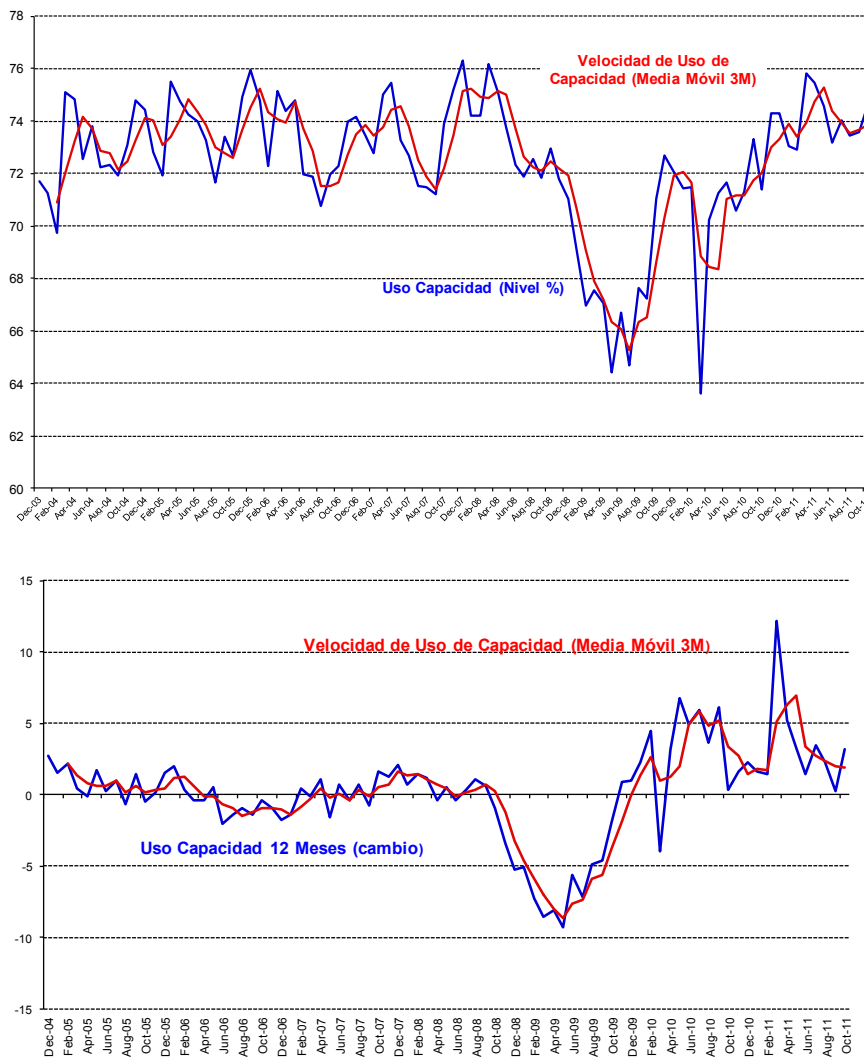
### 2.3.1 Análisis Uso de Capacidad Instalada de la Industria Manufacturera

El uso de capacidad instalada es un indicador importante al momento de evaluar la capacidad de respuesta del sector

frente a shocks de demanda y oferta, de manera que se puede determinar la capacidad ociosa existente y, por ende, las posibilidades de alzas de precios y variación de empleo y producción que las empresas puedan implementar como manera de manejar eficientemente su stock de inventarios.

El uso de la capacidad instalada del sector se incrementó respecto del mes pasado alcanzando un 74.6% de uso. El sector está sobre su capacidad promedio histórica de 72.4% pero aun dentro de los márgenes de variabilidad al presentar una desviación estándar histórica de 2.6% en el uso de capacidad.

**Figura 6. Uso de Capacidad Instalada 3 y 12 Meses y Promedios Móviles (figura inferior)**



## 2.4 Minería

El indicador sectorial alcanzó 67.77 puntos subiendo respecto del año pasado en 4.9 puntos y ubicándose por sobre de su promedio histórico, manteniendo un nivel de variabilidad de 6.9 puntos.



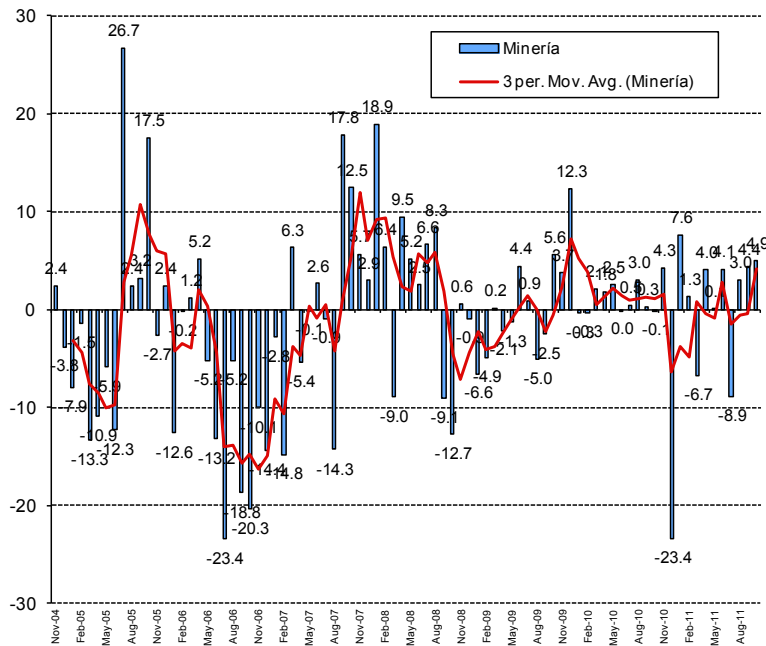
El sub índice de producción actual alcanzó un nivel de 53 puntos bajando respecto del año pasado. Dentro de los indicadores de minería, producción actual es un sub índice que presenta un alto nivel de volatilidad alcanzando una desviación histórica de 21.4 puntos. Por su parte el sub índice de inventarios presentó un nivel de 46.7 que se entiende como volumen de inventarios inferior al deseado. El índice de demanda que enfrentó el sector señala un nivel superior al neutral con 54.9 puntos. La situación general actual de la empresa es buena (94.6).

En la sub sección de expectativas, observamos que la producción esperada para los próximos meses presenta un indicador expansivo con 95.1 puntos, superior a su promedio histórico de casi 73 puntos y manteniendo una fuerte variabilidad de casi 17 puntos de desviación estándar. Las expectativas de costos de insumos se presentan a un nivel neutral con un índice de 50.8. El sector es pesimista respecto de la Economía Chilena con un nivel de expectativas de 43.8 puntos.

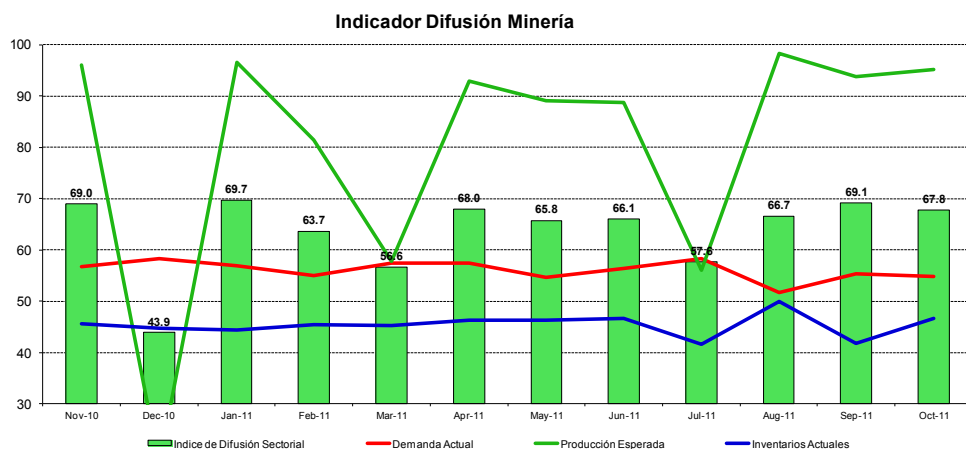
**Cuadro N°4 Indicador de Difusión Sectorial: Minería**

Pregunta	Minería												Variación		Promedio Histórico	Desv. Est. Histórica		
	Nov-10	Dec-10	Jan-11	Feb-11	Mar-11	Apr-11	May-11	Jun-11	Jul-11	Aug-11	Sep-11	Oct-11	Mes	12 Meses				
<b>Situación Actual</b>																		
Producción	88.8	90.1	18.8	20.6	81.1	14.2	88.4	24.4	82.7	49.1	47.8	53.0	5.2	-36.6	62.3	21.4		
Inventarios	45.6	44.8	44.4	45.4	45.3	46.4	46.4	46.7	41.5	50.0	41.8	46.7	4.9	-2.3	49.3	4.5		
Demanda	56.7	58.2	56.9	55.0	57.4	57.5	54.6	56.3	58.3	51.7	55.4	54.9	-0.5	3.3	68.5	16.5		
Uso de Capacidad	92.1	89.5	88.1	91.8	87.4	89.0	89.9	88.7	88.8	94.5	92.4	92.3	-0.1	-2.2	94.8	2.3		
Situación General de la Empresa	93.2	93.2	92.4	93.8	92.2	91.4	93.1	62.5	96.6	93.1	94.0	94.6	0.6	-1.5	89.8	7.7		
<b>Expectativas</b>																		
Producción	96.0	18.3	96.6	81.5	57.8	92.9	89.1	88.8	56.1	98.3	93.8	95.1	1.4	9.2	72.8	17.1		
Precios	57.4	46.3	53.8	62.0	51.3	50.5	45.6	48.1	47.8	46.7	45.4	55.3	10.0	6.9	47.7	12.2		
Costos	56.4	52.1	64.2	53.6	53.5	55.2	53.3	55.9	51.5	52.6	49.7	50.8	1.1	-0.8	64.7	19.4		
Salarios	86.9	88.4	85.8	78.9	85.8	86.6	85.8	92.0	87.1	93.1	87.5	88.1	0.6	2.9	77.8	11.8		
Empleo	33.0	13.3	53.9	53.2	56.0	50.4	55.3	60.9	56.0	56.8	56.9	56.2	-0.8	3.8	55.6	12.1		
Inversiones	97.7	93.4	93.8	95.0	93.8	93.1	94.6	95.2	92.4	99.1	89.3	94.3	5.0	0.4	88.9	11.3		
Situación General de la Empresa	68.9	92.1	56.9	55.6	51.5	53.2	53.9	85.8	56.8	57.7	53.2	57.0	3.7	1.8	62.3	13.4		
Situación Económica Global del País	95.3	87.8	92.7	89.8	91.9	86.8	86.6	79.3	87.1	92.2	49.3	43.8	-5.5	-45.7	69.8	20.3		
Indice de Difusión Sectorial	69.01	43.91	69.72	63.69	56.62	68.01	65.77	66.13	57.62	66.65	69.12	67.77	-1.3	4.9	64.3	6.9		

**Figura 7. Variación % respecto igual mes del año anterior: Sector Minería**



**Figura 8. Indicador Difusión del Sector Minería**



### 3 Análisis por Variables Individuales

Los índices que presentan las mayores variaciones respecto al mes pasado fueron la producción actual (+6.3), los precios esperados de venta (+5.7), y la situación esperada de la economía chilena (-7.3), mientras que en frecuencia anual los mayores cambios se produjeron en producción actual (-21.6), inversiones (-6.1), situación esperada del negocio (-8.2) y en la situación esperada de la economía chilena (-46.1).

**Cuadro N°5. Indicadores de Confianza Sectorial: Variables Individuales**

Indicador		Oct 2011	Sep 2011	Oct 2010	Cambio Mes Anterior	Cambio en 12 Meses
Actual	Producción Actual	58.1	51.8	79.7	6.3	-21.6
	Demanda	53.9	55.2	55.0	-1.3	-1.1
	Inventarios	53.4	51.4	51.1	2.0	2.3
	Uso de Capacidad	83.4	83.0	82.9	0.5	0.5
	Situación Actual Empresa	69.3	69.9	71.1	-0.6	-1.8
Expectativas	Producción o Ventas Esperada	74.7	77.4	79.5	-2.7	-4.8
	Precios Venta	60.2	54.4	56.2	5.7	4.0
	Salarios	72.3	74.0	70.3	-1.6	2.1
	Empleo	60.0	59.4	59.6	0.6	0.4
	Costos Insumos	66.5	62.0	61.7	4.5	4.9
	Inversiones	72.3	73.3	78.4	-1.0	-6.1
	Situación General del Negocio	58.5	61.1	66.8	-2.6	-8.2
	Situación Económica Global del País	38.2	45.5	84.3	-7.3	-46.1
Inflación Esperada 12 meses	3.50	3.50	3.4	0.0	0.1	

Figura 9. Indicadores Sectoriales por Concepto: Nivel Actual

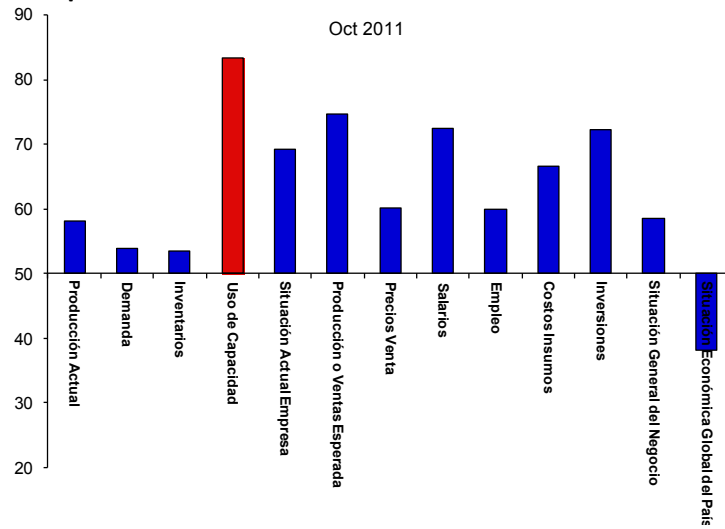


Figura 10. Indicadores Sectoriales por Concepto: Comparación Mes Año Anterior

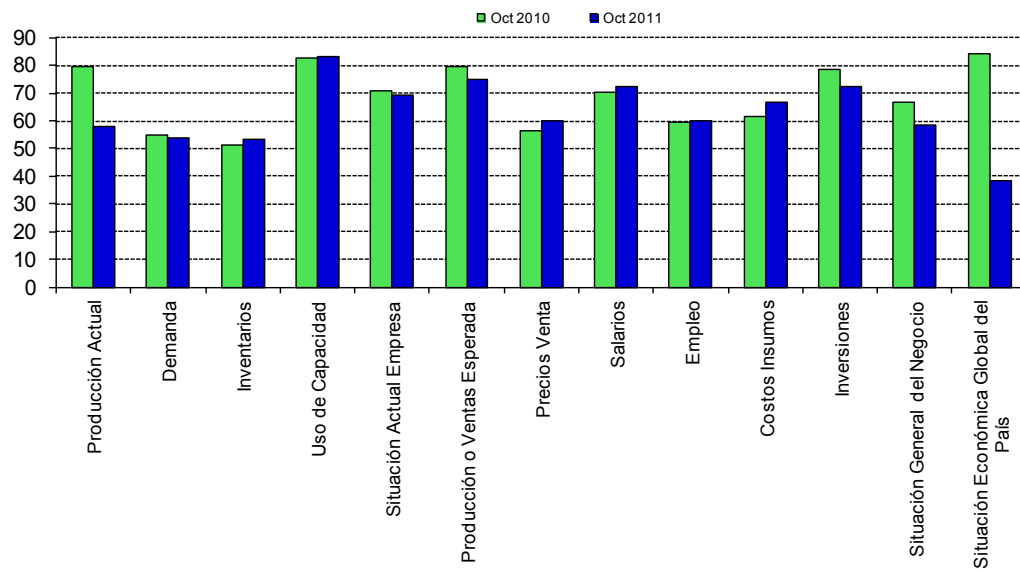
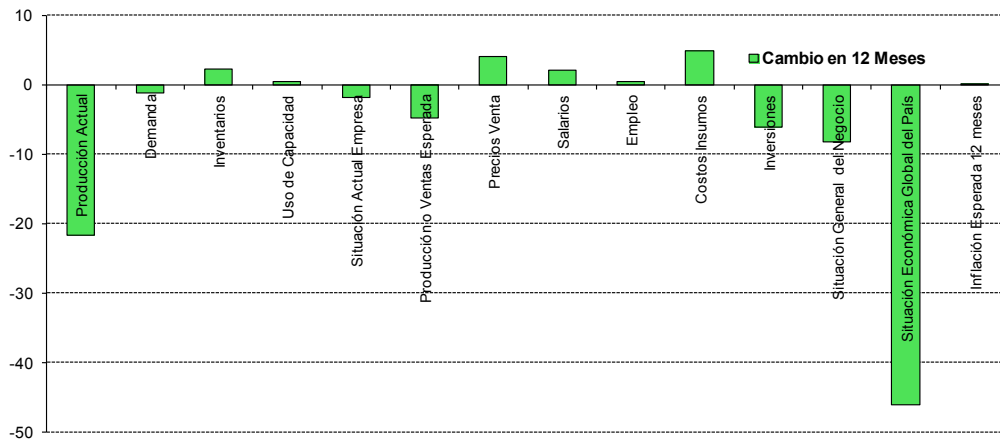


Figura 11. Indicadores Sectoriales por Concepto: Cambio en 12 Meses



### 3.1 Expectativas de Situación Económica Chilena y Empresarial

Analizando la dinámica de los sub índices agregados para la situación esperada de la economía versus la situación esperada para las empresas, podemos ver una alta correlación, visualizándose una dinámica muy similar entre ambos índices (ver Figura 12a y 12b).

Las expectativas de la situación esperada de la empresa se presentan optimistas alcanzando 58.5 puntos. La situación económica del país esperada presenta un nivel pesimista de 38.2 puntos.

Si excluimos al sector Minería, las tendencias son más correlacionadas: las perspectivas económicas son pesimistas (ver 12.b) alcanzando un nivel de 36.3 puntos versus los 38.2 puntos que alcanza el indicador a nivel agregado (incluyendo Minería).

Figura 12a. Índice Expectativas de Economía Chilena y Situación Esperada de la Empresa

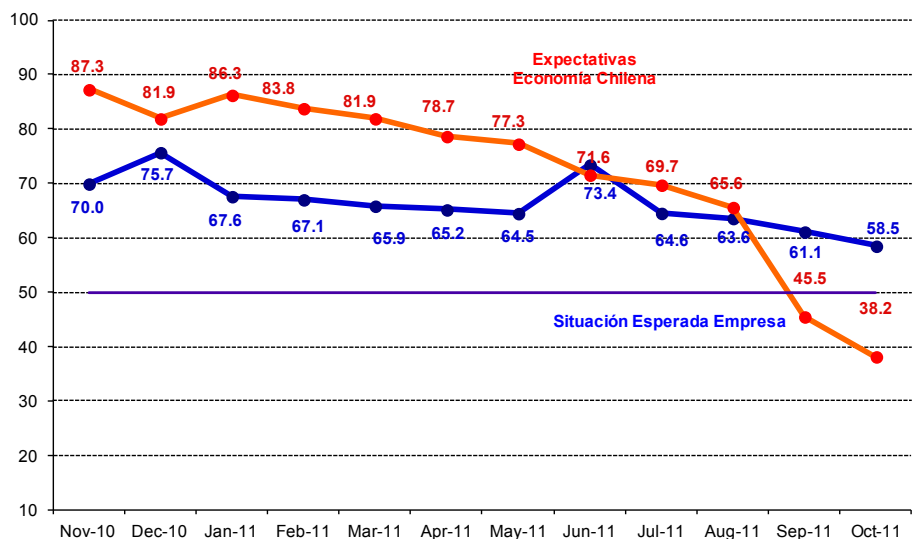


Figura 12b. Índice Expectativas de Economía Chilena Agregada y Excluyendo Minería

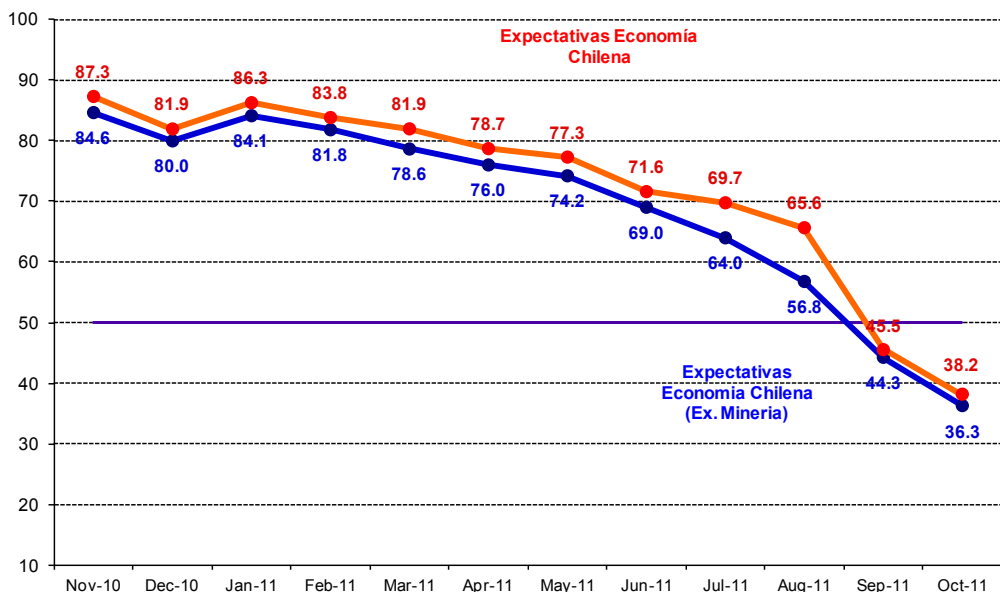


Figura 13a. Índice Expectativas de Economía Chilena e Inversión Planeada (Cambio 12 meses)

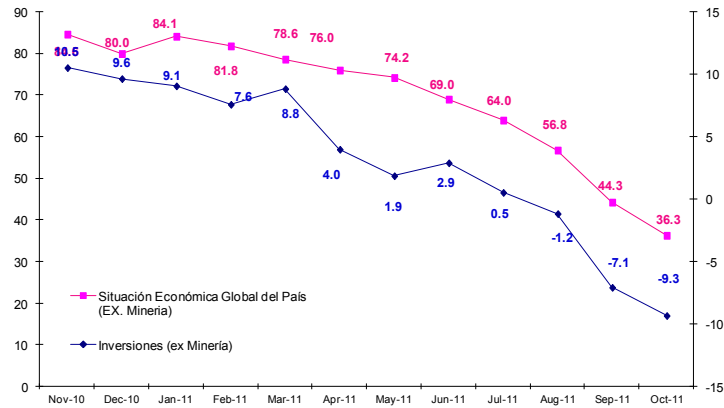


Figura 13b. Índice de Demanda Actual y Situación Actual del Negocio

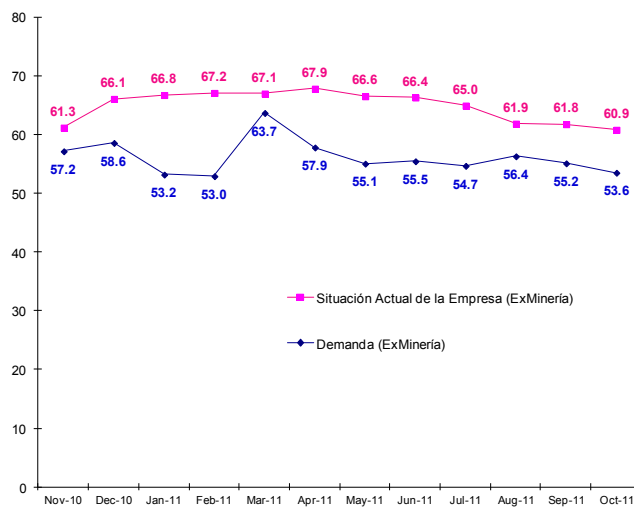
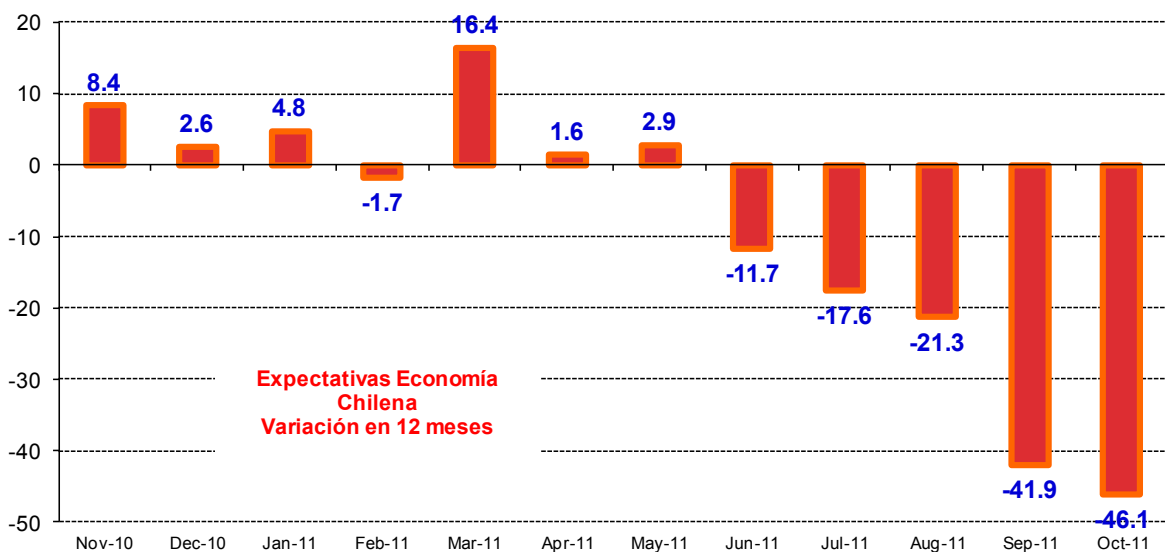


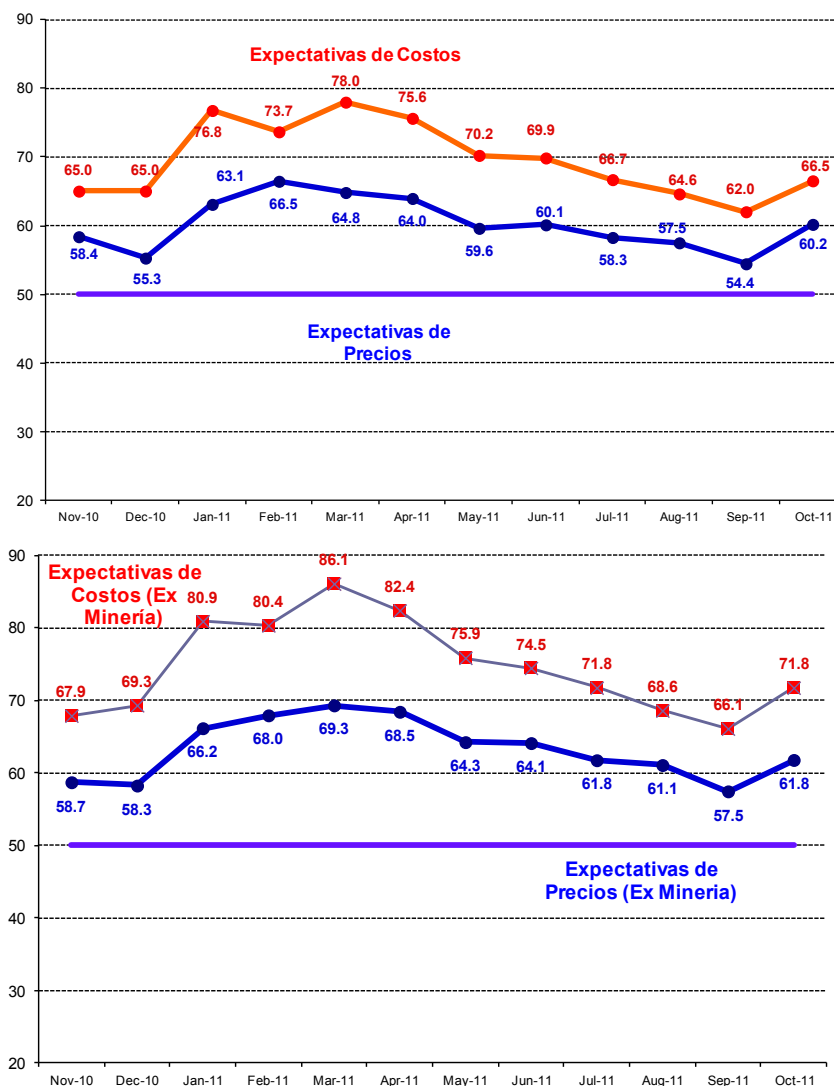
Figura 14. Evolución Índice Expectativas de Economía Chilena (Variación en 12 Meses)



### 3.2 Encuesta de Costos e Inflación Esperada

Como una forma de evaluar la dinámica de la inflación esperada, las Figuras 15a y 15b pueden ser utilizadas para monitorear las presiones inflacionarias y para correlacionarlas con la pregunta de costos. Se observa una correlación positiva de ambos índices. Durante este mes los sub índices de costos y precios se ubican en 66.5 y 60.2 puntos respectivamente, es decir, en la región de expansión. Este análisis sigue una dinámica similar si se excluye el sector Minería, tal como se observa en la figura 15b.

Figura 15a y 15b. Índice de Precios y Costos Esperados Sectoriales (Figura inferior excluye sector Minería)



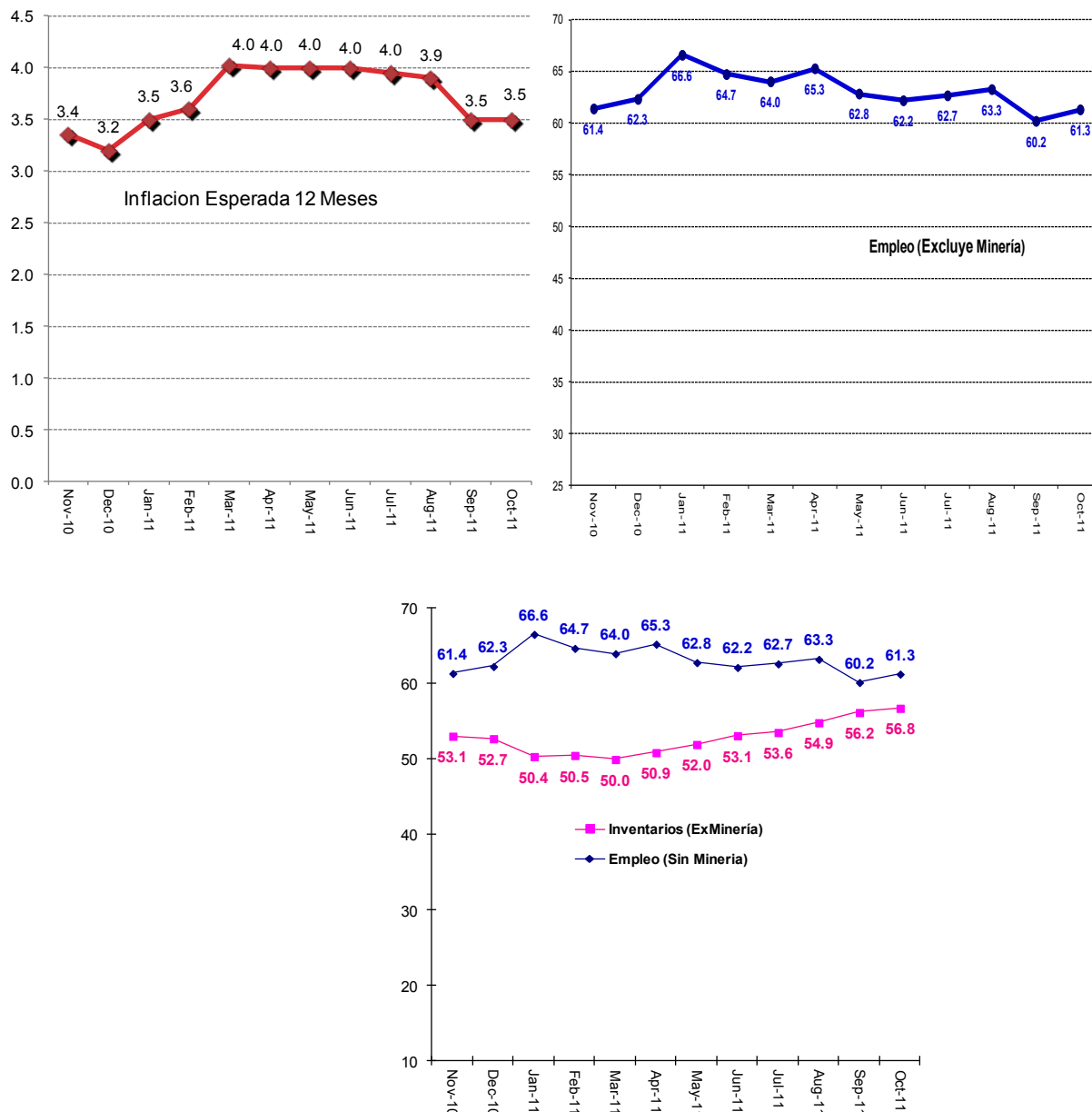
### Inflación Esperada y Empleo

Respecto de la pregunta correspondiente a las *expectativas de inflación para los próximos 12 meses*, de los resultados de la encuesta se observa una distribución estadística con sesgo y curtosis. Hasta febrero del 2010, la distribución estaba consolidada en valores inflacionarios inferiores al objetivo del Banco Central, sin embargo desde marzo del año pasado, se incrementaron y estabilizaron a niveles de 3.5%. Posteriormente, ya en octubre del mismo año pasado las presiones de inflación comienzan a disminuir y retirarse ubicándose en 3.4% para llegar a un mínimo de 3.2%. Esta tendencia se quiebra a contar de enero de este año 2011 y las expectativas suben claramente en marzo por sobre el objetivo del Banco Central

para este último par de meses ubicarse en 3.5%.

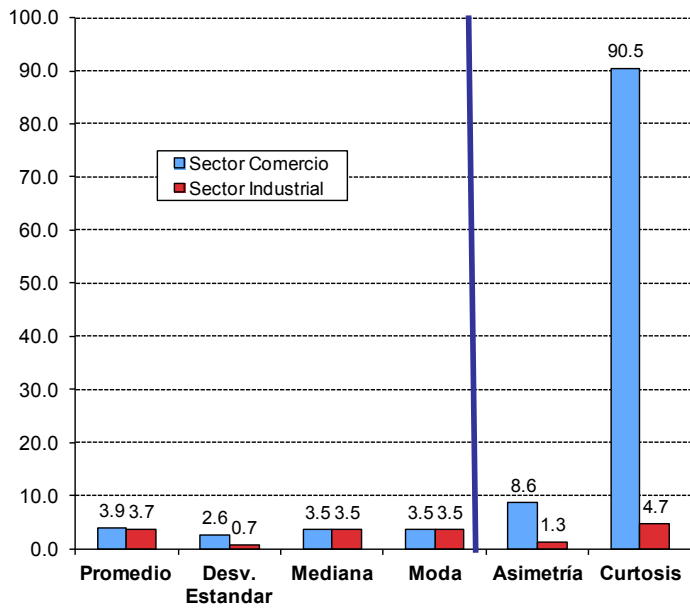
Las expectativas de inflación promedio para los 12 meses próximos para el sector Comercio alcanzaron a 3.86% mientras que para el Industrial alcanzaron el 3.71%. La mediana se ubica en 3.5% para comercio e industria (Figuras 16 y 17 y cuadro 6) y estadísticamente se observan niveles significativos de curtosis (especialmente del sector comercio) y sesgo para ambos sectores.

**Figura 16. Inflación Esperada en 12 meses (Comercio e Industria), Generación de Empleo (Excluyendo Minería) e Inventarios**



Si finalmente observamos las Figura 16 derecha (empleo) e inferior (inventarios y empleo), podemos ver por otra parte que la generación de empleo sectorial presenta signos aun a niveles expansivos, lo cual se manifiesta en un indicador promedio de 61.3 puntos (excluyendo Minería), algo superior al nivel alcanzado el mes pasado. Con esto, aun las expectativas hablan de un mejoramiento del empleo para los próximos meses a pesar de la existencia presiones salariales.

**Figura 17. Estadísticos de la Inflación Esperada en 12 meses Sectoriales**



**Cuadro N°6. Descripción Estadística de la Inflación Esperada**

Inflación Esperada 12 meses			
Estadístico	Sector		Promedio Ponderado
	Comercio	Industrial	
Promedio	3.86	3.71	3.77
Dev. Estandar	2.57	0.73	1.53
Test Inflacion = 3	3.72	12.35	8.60
P-Value Test $\pi = 3$	0.0002	0.0000	0.0001
Muestra	125	163	147
Mediana	3.50	3.50	3.50
Moda	3.50	3.50	3.50
Asimetría	8.61	1.32	4.49
Test Sesgo	39.30	6.89	20.96
P-Value S=0	0.0000	0.0000	0.0000
Curtosis	90.47	4.69	41.92
Test Curtosis	199.62	4.40	89.13
P-Value C=3	0.0000	0.0000	0.0000

## Muestra

Este mes la muestra alcanzó a 387 encuestados lo que corresponde al 63.4% de la muestra referencial.

**Cuadro N°7 Base Muestral**

Sector	Población		
	BCCh	Encuestadas	%
Comercio	200	125	62.5%
Construcción	100	92	92.0%
Industria	300	163	54.3%
Minería	10	7	70.0%
Totales	610	387	63.4%