

Indicador Mensual de Confianza Empresarial | IMCE

Informe Marzo 2012

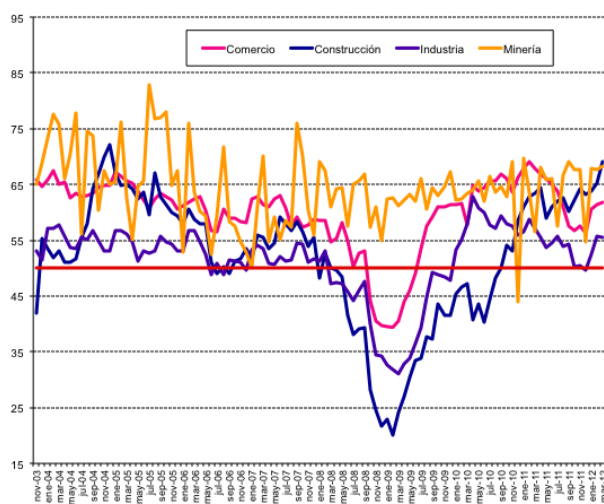


Resumen Ejecutivo¹

El Indicador Mensual de Confianza Empresarial (IMCE) alcanzó este mes un nivel de 62.04 puntos, subiendo 0.9 puntos respecto del mes pasado, ubicando a las expectativas empresariales globales en un nivel optimista. Todos los sectores presentan signos de optimismo (algo menor que el mes anterior para el caso de la industria y prácticamente igual para la minería) con más fuerza que el mes pasado. En frecuencia mensual todos los sectores suben sus índices de optimismo (a excepción de la industria). En frecuencia anual Comercio e Industria presentan caídas en su índice.

Las presiones de salarios persisten con niveles levemente superiores al mes pasado mientras empleo sube fuertemente, siendo expansivo. Sigue en alza las inversiones planeadas, aunque se registra una caída leve en la producción esperada. El stock de inventarios se mantiene levemente por encima del nivel deseado. El uso de la capacidad instalada se ubica en 86.7% de uso. La inflación esperada se ubica en 3.83%.

En resumen, la demanda actual se ve expansiva, los inventarios en el nivel deseado, las presiones de costos y de salarios persisten, las inversiones planeadas se mantienen sólidas, y el optimismo general sobre la economía Chilena se ubica en niveles levemente optimistas con 57.5 puntos.



	Comercio	Construcción	Industria	Minería	IMCE
nov-03	65.92	41.91	53.01	65.08	56.50
dic-03	64.73	55.28	51.50	68.79	58.80
ene-04	65.83	53.49	57.05	73.42	61.70
feb-04	67.52	51.88	57.10	77.64	62.64
mar-04	65.06	53.03	57.77	75.84	62.15
abr-04	65.42	51.02	55.72	66.00	59.24
may-04	62.66	51.10	53.61	70.46	58.61
jun-04	63.47	51.59	53.48	77.90	60.26
jul-04	62.84	55.63	55.62	56.21	57.55
ago-04	63.11	57.87	55.07	74.47	61.28
sep-04	63.50	64.29	56.68	73.84	63.04
oct-04	64.51	66.87	54.92	60.43	60.58
nov-04	64.94	69.87	53.17	67.49	61.92
dic-04	64.94	72.06	53.03	64.98	61.80
ene-05	67.31	67.13	56.81	65.48	63.00
feb-05	66.55	64.90	56.84	76.18	64.43
mar-05	65.71	64.96	56.09	62.52	61.37
abr-05	65.15	64.32	54.74	55.05	59.19
may-05	63.85	62.39	51.33	64.55	59.02
jun-05	62.24	63.54	53.14	65.62	59.71
jul-05	60.75	59.60	52.61	82.88	61.66
ago-05	62.33	67.04	53.14	76.88	62.50
sep-05	63.40	62.84	55.73	77.04	63.00
oct-05	62.85	61.47	54.65	77.95	62.37
nov-05	62.16	60.00	54.23	64.82	59.29
dic-05	60.68	59.43	53.00	67.39	58.84
ene-06	61.18	58.01	53.17	52.88	56.03
feb-06	61.85	60.56	56.78	75.96	62.37
mar-06	62.50	58.71	56.64	63.72	59.84
abr-06	62.90	57.87	54.65	60.23	58.38
may-06	60.49	57.96	52.44	59.32	56.79
jun-06	56.69	51.13	48.92	32.39	51.94
jul-06	56.55	49.12	50.95	59.46	53.63
ago-06	60.56	50.21	48.79	71.70	56.35
sep-06	59.02	49.01	51.54	58.27	54.23
oct-06	58.95	51.30	51.23	57.60	54.39
nov-06	58.44	51.75	51.12	54.76	53.77
dic-06	58.11	53.50	49.64	52.99	53.12
ene-07	62.35	51.70	53.36	50.08	54.70
feb-07	62.74	55.88	54.05	61.16	57.92
mar-07	61.40	55.45	53.50	70.02	58.97
abr-07	60.90	53.50	50.84	54.79	54.62
may-07	62.31	54.46	50.58	59.24	55.89
jun-07	63.08	59.11	52.04	55.03	56.69
jul-07	60.87	57.88	51.37	58.53	56.32
ago-07	57.58	56.84	51.48	57.38	55.12
sep-07	59.07	58.33	54.57	76.06	60.45
oct-07	57.36	56.60	54.23	70.05	58.44
nov-07	57.81	53.96	50.98	60.43	55.04
dic-07	58.81	55.47	51.58	55.92	54.94
ene-08	58.53	48.32	51.17	69.02	55.87
feb-08	58.60	52.66	53.10	67.54	57.13
mar-08	54.70	50.00	47.21	61.05	52.23
abr-08	55.28	49.75	47.45	64.29	53.03
may-08	58.07	48.48	47.26	64.41	53.45
jun-08	54.88	41.58	45.87	57.58	49.56
jul-08	50.26	38.17	44.23	65.13	48.58
ago-08	52.64	39.14	46.05	65.68	50.14
sep-08	53.13	39.36	47.56	66.96	51.11
oct-08	44.27	28.19	39.95	57.26	42.15
nov-08	40.55	24.47	34.46	61.00	39.16
dic-08	39.65	21.65	34.35	54.99	37.24
ene-09	39.60	22.97	32.60	62.46	38.22
feb-09	39.41	20.05	31.88	62.66	37.41
mar-09	40.51	24.20	31.06	61.22	37.87
abr-09	44.01	27.02	32.89	62.16	40.14
may-09	46.10	30.32	33.95	63.13	41.85
jun-09	48.97	33.50	36.52	62.00	43.91
jul-09	53.56	33.95	39.25	65.99	46.93
ago-09	57.56	37.78	44.84	60.64	49.73
sep-09	59.19	37.36	49.20	64.44	52.41
oct-09	60.98	43.62	48.82	62.93	53.59
nov-09	60.90	41.49	48.47	64.71	53.38
dic-09	61.45	41.49	47.79	67.29	53.76
ene-10	61.50	45.33	53.28	62.11	55.55
feb-10	61.69	46.65	55.06	62.37	56.56
mar-10	57.73	47.28	57.94	63.37	56.95
abr-10	64.89	40.73	62.77	63.97	59.46
may-10	63.89	43.61	60.89	65.64	59.36
jun-10	64.48	40.36	60.04	61.99	57.90
jul-10	65.73	44.31	57.84	66.47	58.96
ago-10	65.58	48.14	57.05	63.65	58.80
sep-10	66.96	50.00	59.47	64.73	60.60
oct-10	66.09	54.08	57.88	62.83	60.18
nov-10	63.60	53.09	57.54	69.01	60.41
dic-10	66.32	58.60	56.01	43.91	56.81
ene-11	67.89	61.01	56.57	69.72	62.73
feb-11	69.10	62.51	58.67	63.69	65.03
mar-11	67.82	63.50	57.09	56.62	60.89
abr-11	66.78	64.39	55.47	68.01	62.34
may-11	66.09	59.02	53.73	65.77	60.10
jun-11	65.01	61.02	54.44	66.13	60.53
jul-11	63.76	61.99	55.75	57.62	59.27
ago-11	60.95	62.63	53.89	66.65	59.69
sep-11	57.58	60.28	54.34	69.12	59.04
oct-11	56.67	62.23	50.31	67.77	57.41
nov-11	57.48	64.33	50.39	67.76	58.03
dic-11	56.37	63.24	49.69	54.65	54.81
ene-12	60.51	63.89	52.49	67.82	59.51
feb-12	61.47	65.29	55.65	67.72	61.17
mar-12	61.81	69.19	55.49	68.37	62.04

¹ La composición específica de todos los indicadores de confianza que aquí se comentan se encuentra en el Anexo Técnico disponible en www.icare.cl y www.uai.cl.

1 Evolución del IMCE

El Indicador Mensual de Confianza Empresarial presentó un nivel de 62.04 puntos, subiendo 0.9 puntos respecto al mes anterior (figuras 1a-1d) y 1.15 puntos por encima de igual mes del año pasado. Este indicador agregado se ubica por sobre el umbral neutral de 50 puntos indicando expectativas optimistas para los siguientes tres a seis meses, con algo mayor de fuerza que los meses previos.

Si revisamos la dinámica del IMCE y el IMCE que excluye al sector Minería (Figura 1b, "IMCE sin Minería") ambos presentan una alta correlación. El IMCE que excluye al sector minero se posiciona en el rango optimista muy similar al IMCE Global.

Figura 1a.

Evolución del IMCE

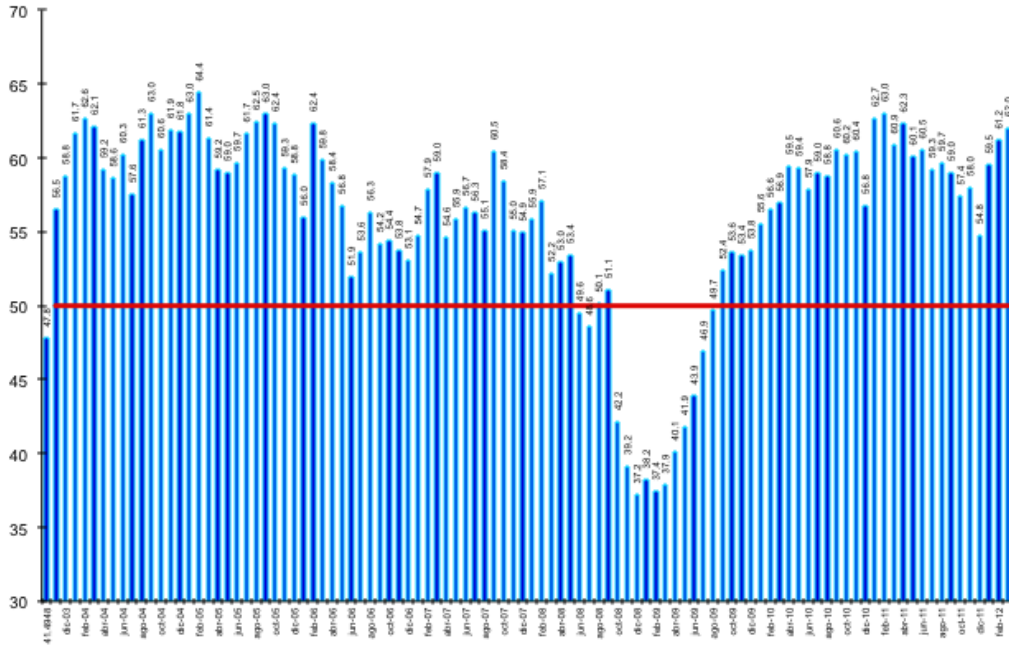


Figura 1b.

Evolución del IMCE Global versus IMCE sin Minería

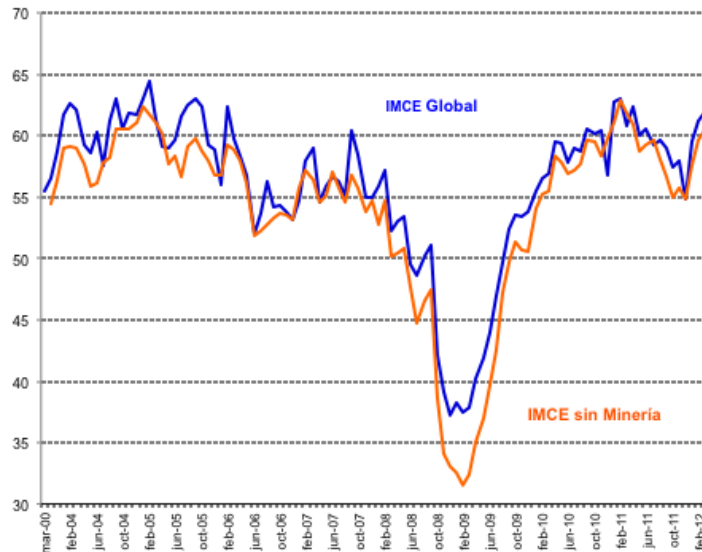


Figura 1c.

Variación del IMCE en 12 Meses y Velocidad medida por su Media Móvil de tres Meses

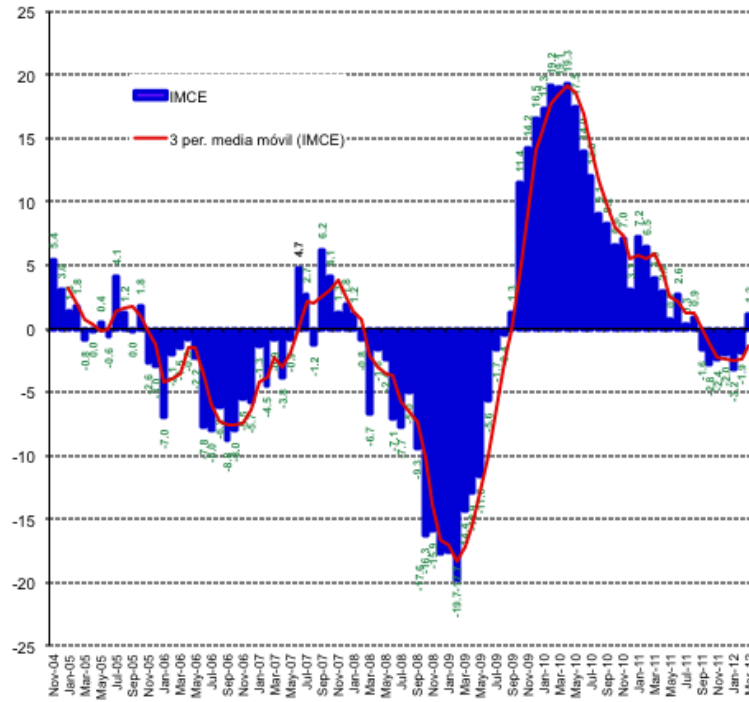
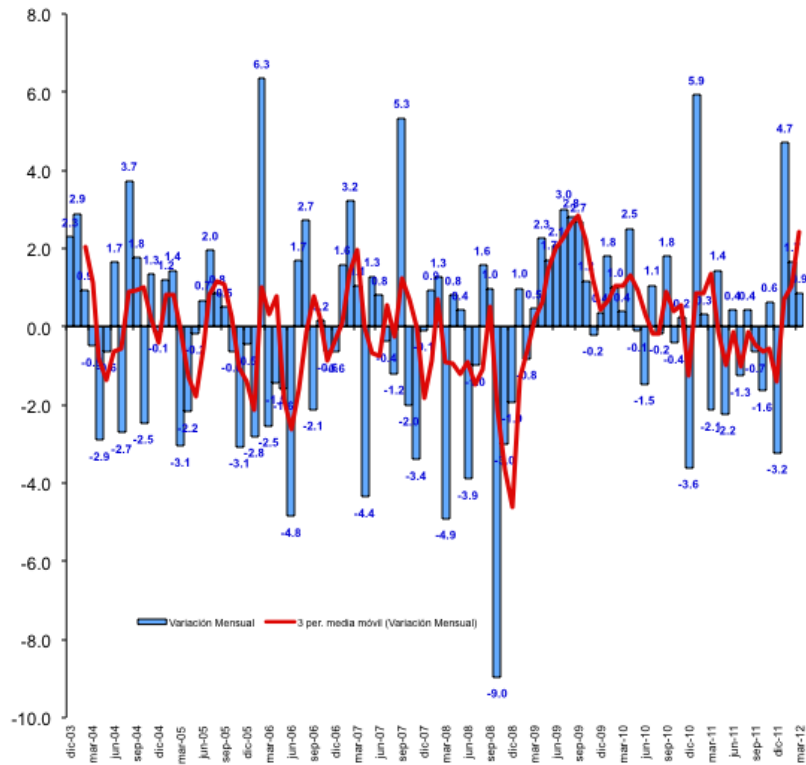


Figura 1d.

Variación del IMCE en 1 Mes y Velocidad medida por su Media Móvil de tres Meses



2 Evolución por Sectores de Actividad

Los indicadores sectoriales se presentan en las figuras 2a y 2b (resultados de las variables individuales en los cuadros 1 al 4). En materia de expectativas sectoriales, todos presentan índices optimistas. Los sectores Comercio, industria y Minería son los que presentan una menor volatilidad (algo inferior a 7 puntos) mientras que Construcción presenta una desviación estándar de 11.7 puntos, presentando junto al sector manufacturero un promedio histórico del índice sectorial menor al de los otros sectores.

Figura 2a.
Evolución de los Indicadores Sectoriales (ordenados por sector y por mes)

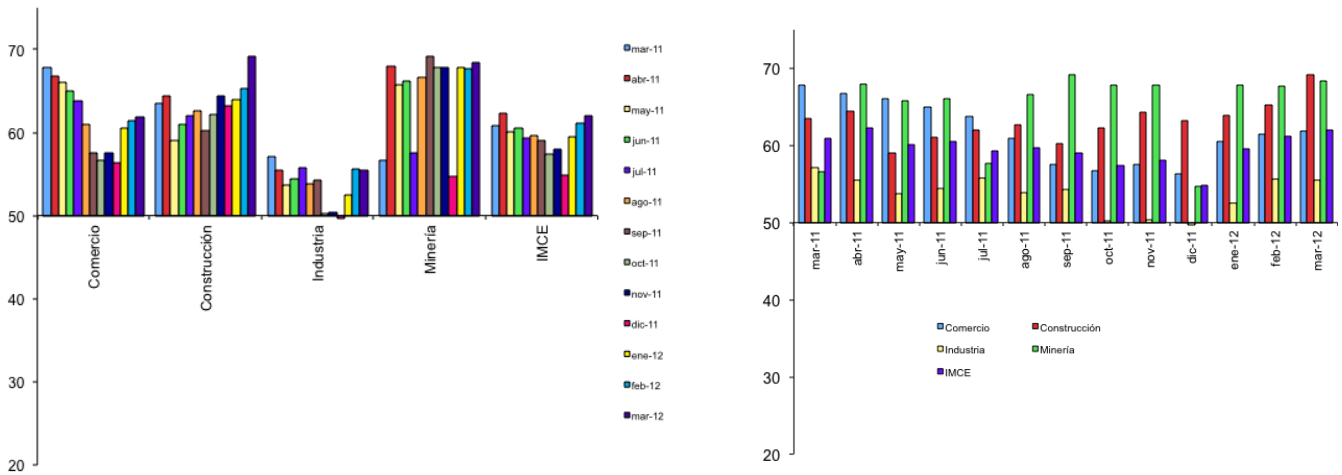
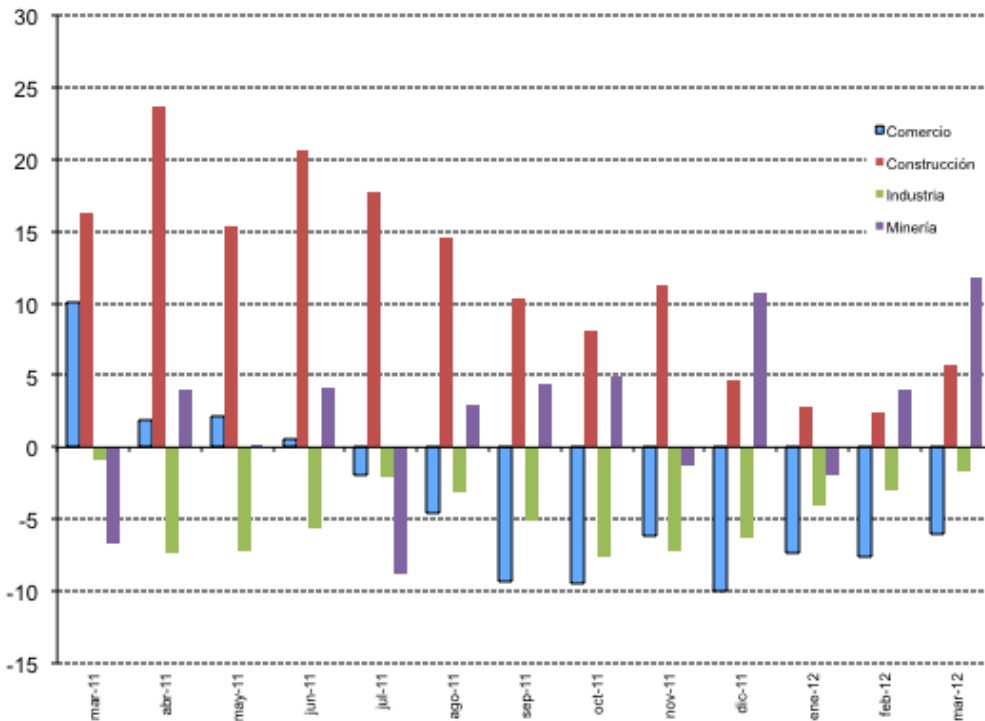


Figura 2b.
Evolución de los Indicadores Sectoriales en 12 Meses



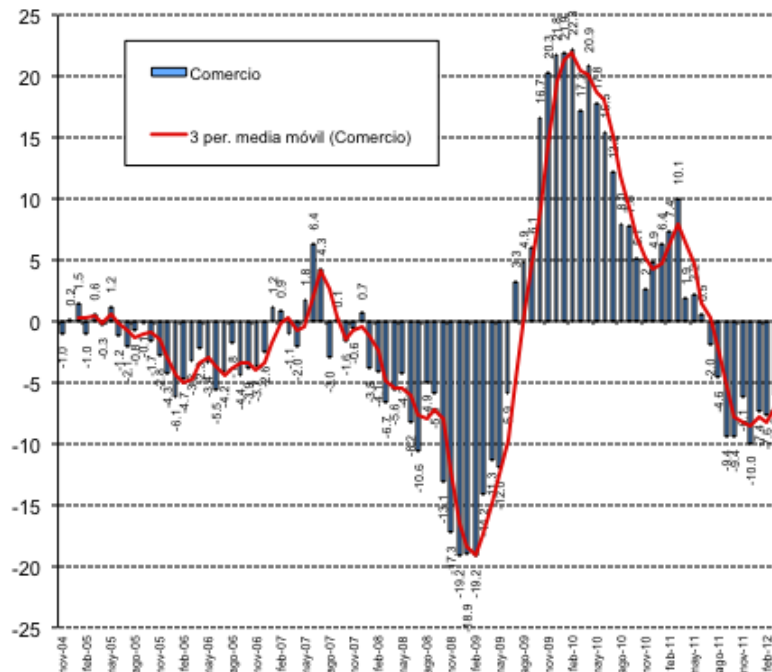
2.1 Comercio

El sector comercio se mantiene en un nivel optimista con 61.81 puntos, subiendo 0.3 punto respecto del mes pasado y bajando respecto del año pasado en 6 puntos. La demanda actual se ajustó fuertemente hacia arriba (24.7 puntos). La situación actual de la empresa sigue fuertemente optimista (aunque menos que el mes anterior). Las ventas esperadas están a un nivel optimista (69.3) y las inversiones planeadas siguen expansivas alcanzando 68.1 puntos. Las perspectivas de la situación económica del país alcanzan un nivel de 61 puntos, superior en 8.9 puntos respecto del mes pasado e inferior en 20 puntos respecto al nivel del año pasado, ubicándose en el rango optimista. La situación general esperada del negocio sigue optimista con 70.9 puntos. La generación de empleo se presenta expansiva al alcanzar un nivel de 61.4 puntos. Los precios esperados de los productos vendidos se espera bajen respecto de igual mes del año anterior (6.6 puntos). Los costos esperados sectoriales se presentan superiores a los del mes pasado (poco más de 7 puntos).

Cuadro N°1 Indicador de Difusión Sectorial: Comercio

Pregunta	Comercio												Variación		Promedio Histórico	Desv. Est. Histórica
	abr-11	may-11	jun-11	jul-11	ago-11	sep-11	oct-11	nov-11	dic-11	ene-12	feb-12	mar-12	Mes	12 Meses		
Situación Actual																
Inventarios	51.0	53.1	54.6	54.5	56.4	56.1	56.8	58.3	56.3	56.2	57.1	53.9	-3.2	2.9	55.2	4.4
Demanda	61.9	64.6	59.2	58.0	64.6	60.6	60.4	63.4	62.5	47.3	45.4	70.1	24.7	-9.2	56.7	9.7
Situación General de la Empresa	77.2	76.0	75.5	72.7	67.9	67.0	66.4	66.1	65.1	70.0	70.2	68.5	-1.7	-8.7	66.7	7.7
Expectativas																
Precios	67.7	59.7	59.9	60.6	57.5	56.8	64.0	57.9	58.8	58.8	56.7	61.0	4.3	-6.6	57.0	6.0
Costos	77.6	71.9	69.5	68.6	67.9	67.0	72.4	66.9	68.8	68.5	62.4	69.7	7.3	-9.6	65.6	7.6
Empleo	66.7	64.9	64.9	62.5	63.6	61.0	57.6	64.2	61.0	63.1	67.0	61.4	-5.6	-4.1	55.3	7.8
Inversiones	70.1	71.2	69.9	68.6	67.1	64.8	62.4	68.1	64.0	64.6	67.4	68.1	0.7	-9.5	62.7	9.1
Situación Económica Global del País	74.5	74.0	68.8	62.5	53.2	41.3	35.6	46.1	41.2	46.5	52.1	61.0	8.9	-20.0	59.1	20.4
Situación General del Negocio	74.1	75.3	74.1	73.1	71.4	61.7	60.4	64.6	60.3	67.7	71.3	70.9	-0.4	-6.4	68.1	10.3
Ventas	69.4	69.4	66.7	69.3	72.9	67.8	66.8	68.1	54.8	61.5	69.9	69.3	-0.6	-8.6	64.6	10.5
Situación Financiera Empresa	67.7	69.4	67.4	67.4	64.6	58.3	52.8	59.4	57.4	60.4	66.3	66.5	0.2	-4.5	62.4	8.2
Inflación Esperada 12 meses	4.0	4.0	4.0	3.9	3.8	3.5	3.5	3.5	3.6	3.6	3.5	3.8	0.3	-0.2	3.9	1.3
Índice de Difusión Sectorial	66.78	66.09	65.01	63.76	60.95	57.58	56.67	57.48	56.37	60.51	61.47	61.81	0.3	-6.0	59.9	6.7

Figura 3. Variación % respecto igual mes del año anterior: Sector Comercio



2.2 Construcción

Construcción mantiene sus expectativas optimistas, levemente superiores a las del mes pasado. El indicador sectorial se ubicó en 69.19 puntos, muy superior a su nivel promedio histórico. Tal como se mencionó, este sector es el que presenta un IMCE sectorial promedio histórico menor así como un rango de variación medido por la desviación estándar mayor a todos los demás sectores (11.7).

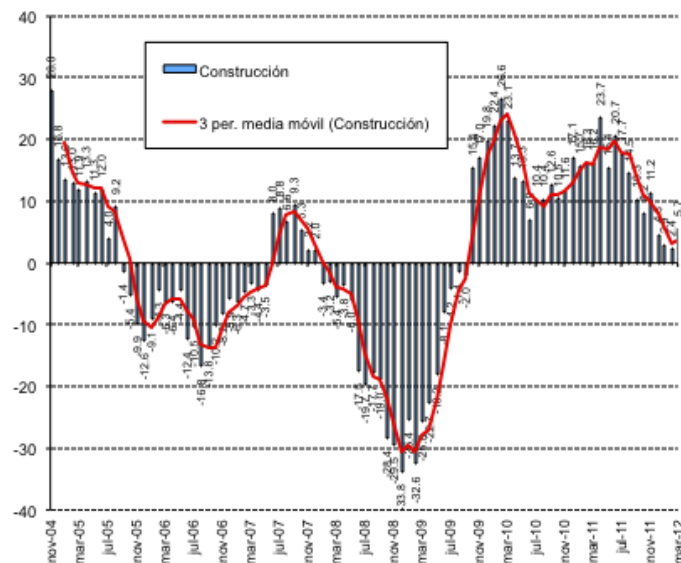
La demanda actual aparece expansiva con 64.5 puntos (casi 4 puntos por encima del mes anterior). El nivel de actividad se presenta a un nivel optimista (68 puntos) y la situación actual del negocio de la construcción es optimista alcanzando 70.9 puntos.

En términos de expectativas, el indicador de costos de producción se mantiene a un nivel expansivo (83.1). Las presiones salariales se muestran ascendentes (78.5), y el empleo sectorial a futuro es expansivo (73.8). La situación financiera esperada de la empresa se mantiene en el rango optimista (ligeramente inferior al mes anterior) y las expectativas que el sector tiene sobre la economía chilena se ubican en un rango optimista con 61.6 puntos, presentando un incremento respecto del mes pasado de 4.6 puntos y una baja respecto del año pasado de 12.9 puntos.

Cuadro N°2 Indicador de Difusión Sectorial: Construcción

Pregunta	Construcción												Variación		Promedio Histórico	Desv. Est. Histórica
	abr-11	may-11	jun-11	jul-11	ago-11	sep-11	oct-11	nov-11	dic-11	ene-12	feb-12	mar-12	Mes	12 Meses		
Situación Actual																
Demanda	56.6	51.0	54.8	55.1	56.8	56.1	54.9	60.1	58.8	58.3	60.6	64.5	3.9	5.5	46.8	12.7
Nivel de Actividad (3 meses)	65.2	64.4	63.4	54.6	64.2	58.9	58.2	61.8	62.9	66.1	70.6	68.0	-2.6	3.0	51.7	13.0
Situación General de la Empresa	63.6	63.9	65.6	62.2	61.1	63.3	62.0	64.0	61.2	63.9	66.5	70.9	4.5	8.4	59.0	9.2
Expectativas																
Precios	68.2	68.0	67.7	63.8	64.7	58.3	57.6	59.0	60.0	60.6	61.2	68.6	7.4	-2.4	57.4	10.5
Costos	83.8	80.9	80.1	78.1	72.1	68.9	71.7	69.1	70.6	72.2	72.9	83.1	10.2	-7.4	73.7	13.7
Salarios	74.7	73.7	73.1	76.5	70.5	71.7	68.5	71.3	72.4	71.7	75.9	78.5	2.6	3.0	63.0	9.5
Empleo	72.2	67.0	67.2	68.9	68.4	64.4	69.6	68.5	67.6	69.4	70.0	73.8	3.8	5.8	57.6	11.8
Situación Económica Global del País	73.2	72.7	69.4	62.8	58.4	43.3	35.9	47.8	40.6	45.0	57.1	61.6	4.6	-12.9	53.3	19.2
Situación Financiera Empresa	63.1	62.4	65.1	60.2	61.1	66.1	59.8	63.5	63.5	60.6	66.5	64.5	-1.9	0.0	56.7	9.6
Índice de Difusión Sectorial	64.39	59.02	61.02	61.99	62.63	60.28	62.23	64.33	63.24	63.89	65.29	69.19	3.9	5.7	52.1	11.7

Figura 4. Variación % respecto igual mes del año anterior: Sector Construcción



2.3 Industria Manufacturera

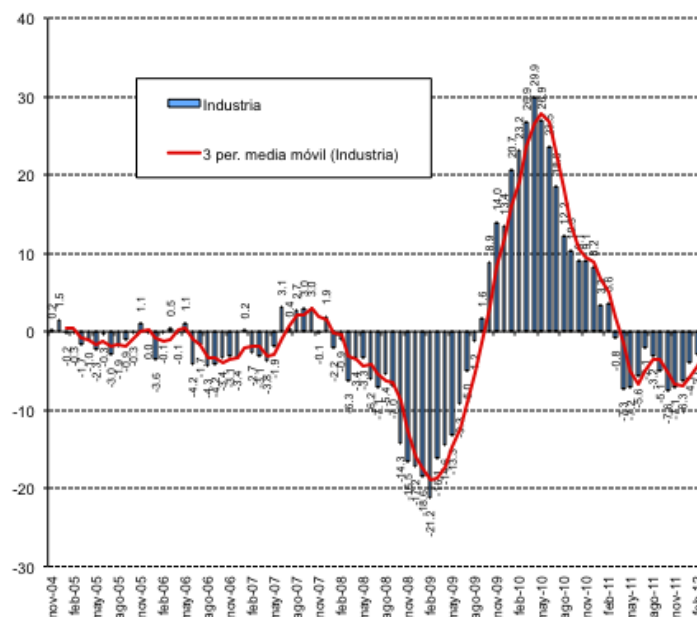
El sector manufacturero presenta para este mes un índice levemente por encima del neutral de 55.49 puntos, inferior al año pasado en 1.6 puntos. La producción actual aumentó fuertemente respecto del mes anterior (23.7 puntos), mientras que el nivel del sub-índice de inventarios está levemente por encima del nivel adecuado. La demanda actual se presenta levemente superior al nivel neutral.

En el rango de expectativas, la producción esperada se posiciona por encima del nivel neutral (60.7). Las presiones salariales se presentan al alza (71.3). Los precios se presentan al alza respecto del mes anterior (61.3). Los costos de producción se mantienen al alza con 69.8 puntos (poco más de 4 puntos por encima del mes anterior). La generación esperada de empleo sectorial se presenta en un nivel levemente expansivo (52.4). La situación económica del país se ve optimista presentando un nivel levemente inferior al promedio histórico (57.3) con un incremento de 6.1 puntos respecto del mes pasado y 23 puntos por debajo del mismo mes del año pasado. Los encuestados se posicionan en un nivel de inflación esperada de 3.9%, 0.1 puntos por encima del nivel del mes pasado.

Cuadro N°3 Indicador de Difusión Sectorial: Industria Manufacturera

Pregunta	Industria Manufacturera												Variación		Promedio Histórico	Desv. Est. Histórica
	abr-11	may-11	jun-11	jul-11	ago-11	sep-11	oct-11	nov-11	dic-11	ene-12	feb-12	mar-12	Mes	12 Meses		
Situación Actual																
Producción	63.3	54.9	53.6	56.0	59.6	55.8	63.2	66.9	55.2	49.7	48.2	72.0	23.7	-2.0	55.0	7.9
Inventarios	50.8	50.8	51.7	52.6	53.3	56.4	56.7	56.5	53.1	52.0	49.1	50.6	1.5	1.7	53.2	5.0
Demanda	55.1	49.7	52.5	51.1	47.6	48.8	45.4	49.7	50.6	47.6	49.7	56.4	6.7	3.5	46.0	9.1
Uso de Capacidad	75.4	74.6	73.2	74.0	73.4	73.6	74.6	75.9	75.1	73.7	73.1	78.6	5.4	2.7	72.6	2.6
Situación General de la Empresa	62.8	59.8	58.1	60.1	56.9	55.2	54.3	58.9	56.8	55.8	57.0	57.6	0.6	-3.8	54.5	7.1
Expectativas																
Producción	62.1	62.3	62.5	68.7	67.4	70.6	62.3	58.0	51.5	61.9	66.4	60.7	-5.7	-6.6	61.6	8.5
Precios	69.5	65.0	64.7	60.9	61.1	57.3	63.8	55.6	60.2	57.5	60.2	61.3	1.0	-8.1	57.2	7.4
Salarios	69.2	67.5	65.3	65.8	63.2	62.7	60.4	63.0	67.6	67.7	68.4	71.3	2.9	3.3	61.8	4.4
Costos	85.9	74.9	73.9	68.7	65.9	62.4	71.2	63.6	64.5	67.7	65.5	69.8	4.3	-18.7	70.0	10.3
Empleo	56.9	56.6	54.4	56.6	57.8	55.2	56.7	53.8	54.6	57.1	54.7	52.4	-2.2	-6.1	50.1	7.2
Inversiones	71.8	68.6	68.6	69.8	65.9	65.8	60.1	61.5	59.6	62.6	64.6	65.2	0.6	-4.2	61.8	8.5
Situación Económica Global del País	80.3	76.0	68.9	66.7	58.7	48.2	37.4	46.2	40.4	43.2	51.2	57.3	6.1	-23.0	59.8	21.2
Situación General del Negocio	73.6	69.4	72.2	71.0	67.7	65.2	60.7	62.4	57.7	62.9	67.0	66.5	-0.5	-6.9	64.7	9.7
Inflación Esperada 12 meses	4.0	4.0	4.0	4.0	4.0	3.5	3.5	3.5	3.7	3.8	3.8	3.9	0.1	-0.2	3.9	1.3
Índice de Difusión Sectorial	55.47	53.73	54.44	55.75	53.89	54.34	50.31	50.39	49.69	52.49	55.65	55.49	-0.2	-1.6	51.5	6.6

Figura 5. Variación % respecto igual mes del año anterior: Sector Industrial

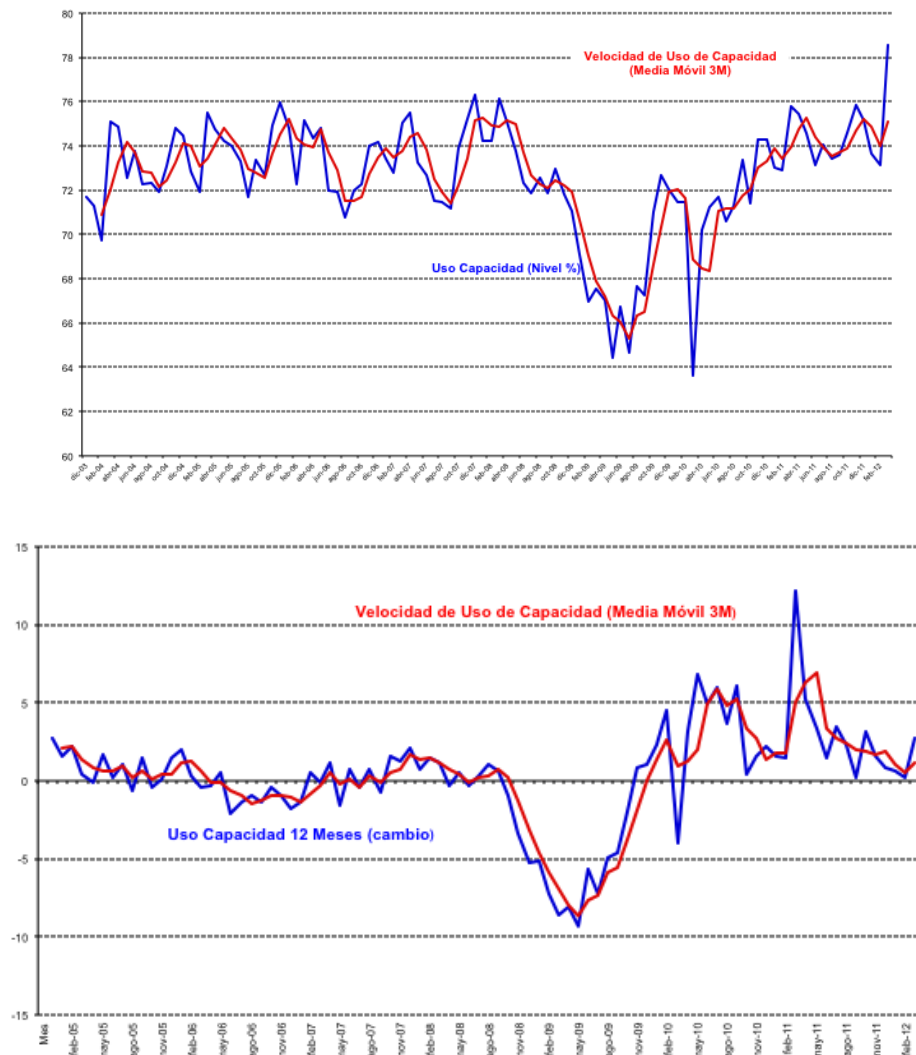


2.3.1 Análisis Uso de Capacidad Instalada de la Industria Manufacturera

El uso de capacidad instalada es un indicador importante al momento de evaluar la capacidad de respuesta del sector frente a shocks de demanda y oferta, de manera que se puede determinar la capacidad ociosa existente y, por ende, las posibilidades de alzas de precios y variación de empleo y producción que las empresas puedan implementar como manera de manejar eficientemente su stock de inventarios.

El uso de la capacidad instalada del sector aumentó respecto del mes pasado alcanzando un 78.6% de uso. El sector está sobre su capacidad promedio histórica de 72.6% y fuera de los márgenes de variabilidad (al presentar una desviación estándar histórica de 2.6% en el uso de capacidad).

Figura 6. Uso de Capacidad Instalada 3 y 12 Meses y Promedios Móviles (figura inferior)



2.4 Minería

El indicador sectorial alcanzó los 68.37 puntos, subiendo respecto del mes pasado en 0.7 puntos y ubicándose por sobre de su promedio histórico, presentando un nivel de variabilidad de 6.9 puntos.

El sub índice de producción actual alcanzó un nivel de 83.8 puntos subiendo fuertemente respecto del mes anterior (casi 73 puntos) y 2.7 puntos por encima de su nivel del año pasado. Dentro de los indicadores de minería, producción actual es un sub-índice que presenta un alto nivel de volatilidad alcanzando una desviación histórica de 22.6 puntos. Por su parte el sub-índice de inventarios presentó un nivel de 46.1 que se entiende como volumen de inventarios inferior al deseado. El índice de demanda que enfrentó el sector señala un nivel superior al neutral con 57.2 puntos, similar al mes anterior. La situación general actual de la empresa es muy buena (93.8).

En la sub-sección de expectativas, observamos que la producción esperada para los próximos meses presenta un indicador fuertemente positivo con 94 puntos, muy superior a su promedio histórico de 73.4 puntos y manteniendo una fuerte variabilidad de poco más de 17 puntos de desviación estándar. Las expectativas de costos de insumos se presentan a un nivel casi neutral con un índice de 53.3. El sector es neutro respecto de la Economía Chilena con un nivel de expectativas de 50 puntos.

Cuadro N°4 Indicador de Difusión Sectorial: Minería

Pregunta	Minería												Variación		Promedio Histórico	Desv. Est. Histórica
	abr-11	may-11	jun-11	jul-11	ago-11	sep-11	oct-11	nov-11	dic-11	ene-12	feb-12	mar-12	Mes	12 Meses		
Situación Actual																
Producción	14.2	88.4	24.4	82.7	49.1	47.8	53.0	93.6	89.5	9.2	11.1	83.8	72.8	2.7	62.0	22.6
Inventarios	46.4	46.4	46.7	41.5	50.0	41.8	46.7	45.1	40.8	45.2	45.3	46.1	0.8	0.8	49.0	4.6
Demanda	57.5	54.6	56.3	58.3	51.7	55.4	54.9	54.9	54.7	55.6	55.5	57.2	1.8	-0.2	67.9	16.3
Uso de Capacidad	89.0	89.9	88.7	88.8	94.5	92.4	92.3	94.1	92.6	91.6	91.4	94.8	3.4	7.4	94.7	2.3
Situación General de la Empresa	91.4	93.1	62.5	96.6	93.1	94.0	94.6	93.8	91.4	93.9	93.0	93.8	0.8	1.6	90.0	7.5
Expectativas																
Producción	92.9	89.1	88.8	56.1	98.3	93.8	95.1	93.6	50.0	93.1	93.0	94.0	1.0	36.2	73.4	17.3
Precios	50.5	45.6	48.1	47.8	46.7	45.4	55.3	50.8	50.0	57.2	48.1	53.3	5.2	2.0	47.9	11.9
Costos	55.2	53.3	55.9	51.5	52.6	49.7	50.8	50.1	49.2	50.8	52.5	53.3	0.8	-0.2	64.1	19.2
Salarios	86.6	85.8	92.0	87.1	93.1	87.5	88.1	88.1	87.9	87.5	87.5	89.3	1.8	3.5	78.4	11.7
Empleo	50.4	55.3	60.9	56.0	56.8	56.9	56.2	55.4	54.7	52.3	51.5	92.8	41.2	36.8	55.9	12.4
Inversiones	93.1	94.6	95.2	92.4	99.1	89.3	94.3	94.3	93.4	94.4	94.5	94.5	0.0	0.8	89.2	11.1
Situación General de la Empresa	53.2	53.9	85.8	56.8	57.7	53.2	57.0	49.3	50.8	53.1	53.3	54.1	0.8	2.6	61.8	13.2
Situación Económica Global del País	86.8	86.6	79.3	87.1	92.2	49.3	43.8	49.3	48.5	48.5	50.8	50.0	-0.8	-41.9	68.8	20.3
Índice de Difusión Sectorial	68.01	65.77	66.13	57.62	66.65	69.12	67.77	67.76	54.65	67.82	67.72	68.37	0.7	11.7	64.3	6.9

Figura 7. Variación % respecto igual mes del año anterior: Sector Minería

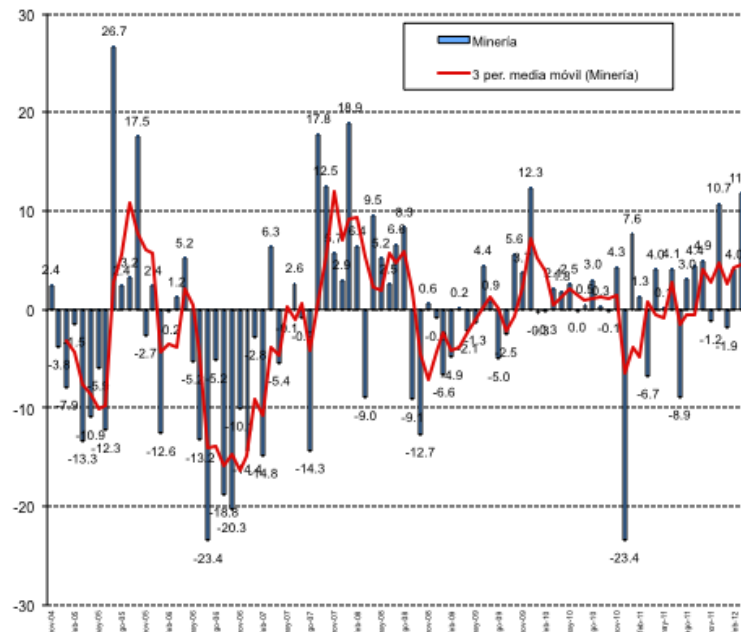
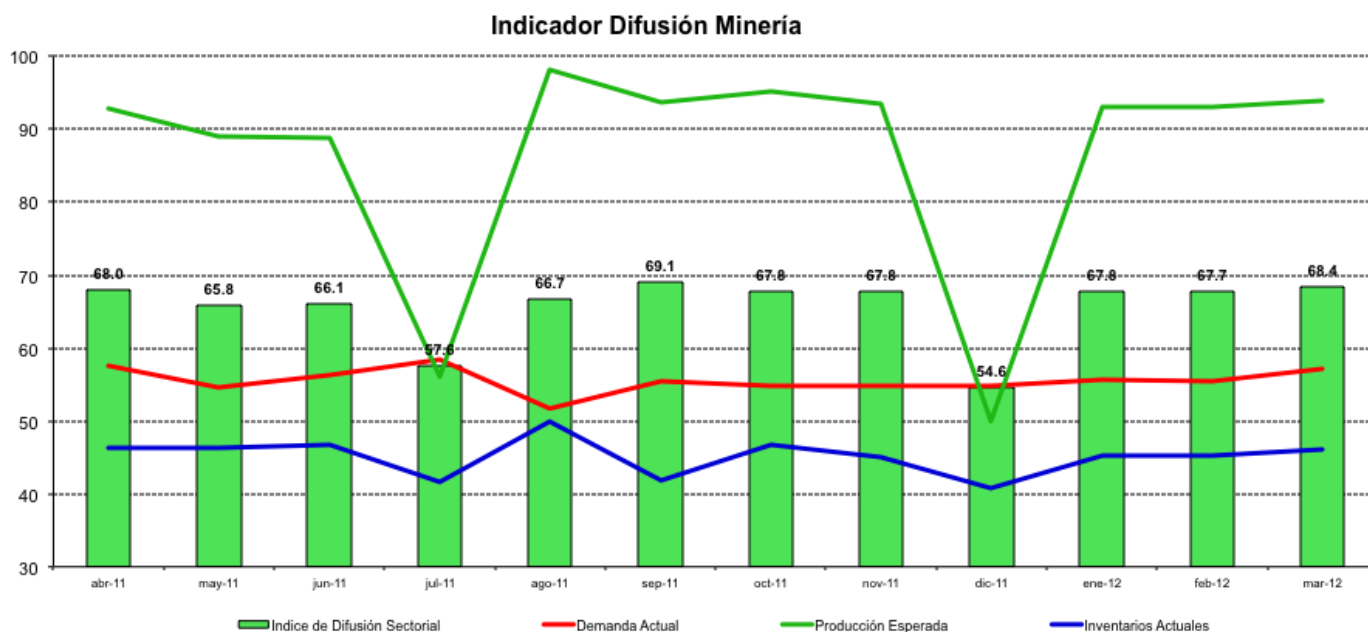


Figura 8. Indicador Difusión del Sector Minería



3 Análisis por Variables Individuales

Los índices que presentan las mayores variaciones respecto al mes pasado fueron producción actual (48.2) y demanda (9.3), mientras que en frecuencia anual los mayores cambios se produjeron en la situación esperada de la economía chilena (-24.5), costos de los insumos (-9) y empleo (8.1).

Cuadro N°5. Indicadores de Confianza Sectorial: Variables Individuales

Indicador		Mar 2012	Feb 2012	Mar 2011	Cambio Mes Anterior	Cambio en 12 Meses
Actual	Producción Actual	77.9	29.7	77.5	48.2	0.4
	Demanda	62.1	52.8	62.2	9.3	-0.1
	Inventarios	50.2	50.5	48.4	-0.3	1.8
	Uso de Capacidad	86.7	82.3	81.6	4.4	5.1
	Situación Actual Empresa	72.7	71.7	73.3	1.0	-0.6
Expectativas	Producción o Ventas Esperada	74.7	76.4	67.7	-1.8	7.0
	Precios Venta	61.1	56.6	64.8	4.5	-3.8
	Salarios	79.7	77.3	76.5	2.4	3.2
	Empleo	70.1	60.8	62.0	9.3	8.1
	Costos Insumos	69.0	63.3	78.0	5.6	-9.0
	Inversiones	76.0	75.5	80.3	0.5	-4.3
	Situación General del Negocio	63.4	63.9	65.9	-0.4	-2.4
	Situación Económica Global del País	57.5	52.8	81.9	4.7	-24.5
	Inflación Esperada 12 meses	3.83	3.65	4.0	0.2	-0.2

Figura 9. Indicadores Sectoriales por Concepto: Nivel Actual

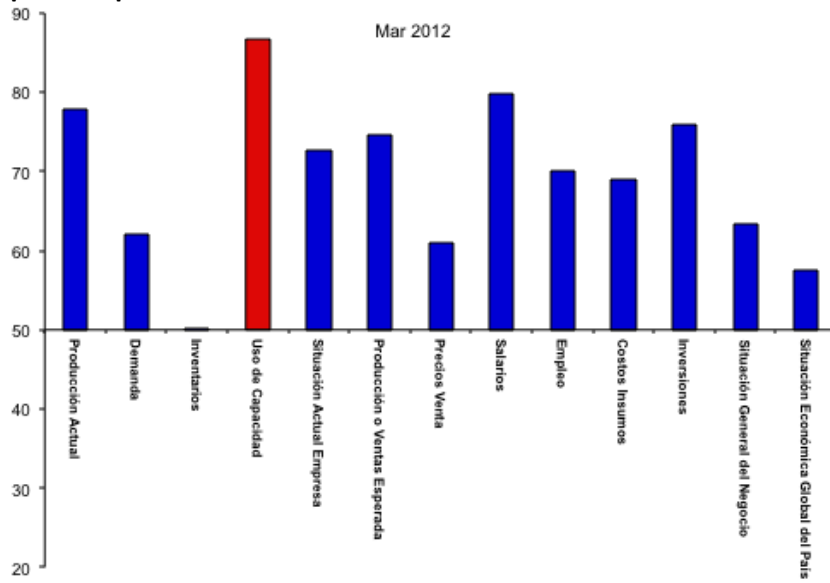


Figura 10. Indicadores Sectoriales por Concepto: Comparación Mes Año Anterior

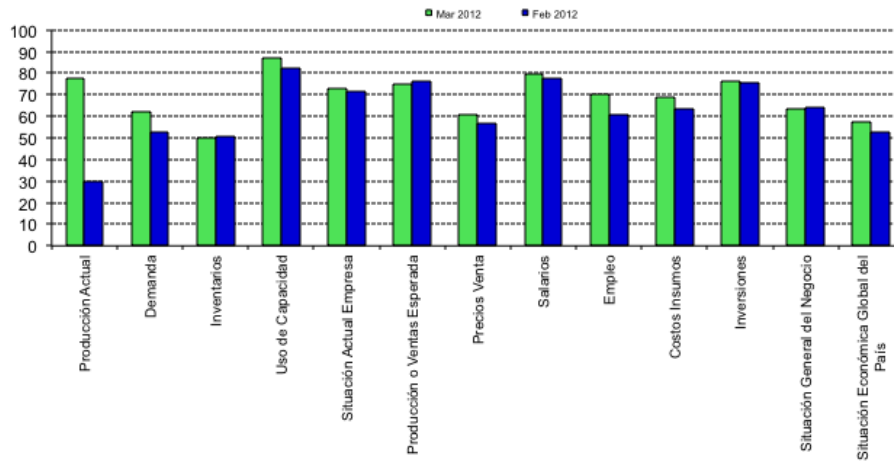
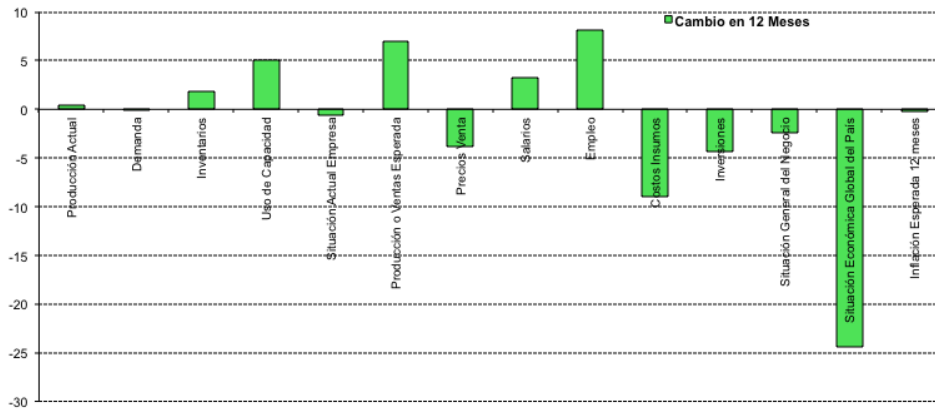


Figura 11. Indicadores Sectoriales por Concepto: Cambio en 12 Meses



3.1 Expectativas de Situación Económica Chilena y Empresarial

Analizando la dinámica de los sub-índices agregados para la situación esperada de la economía versus la situación esperada para las empresas, podemos ver una alta correlación, visualizándose una dinámica muy similar entre ambos índices (ver Figura 12a y 12b).

Las expectativas de la situación esperada de la empresa se presentan optimistas alcanzando 63.4 puntos. La situación económica del país esperada presenta un nivel optimista de 57.5 puntos.

Si excluimos al sector Minería, las tendencias son más correlacionadas: las perspectivas económicas son optimistas (ver 12.b) alcanzando un nivel de 60 puntos versus los 57.5 puntos que alcanza el indicador a nivel agregado (incluyendo Minería).

Figura 12a. Índice Expectativas de Economía Chilena y Situación Esperada de la Empresa

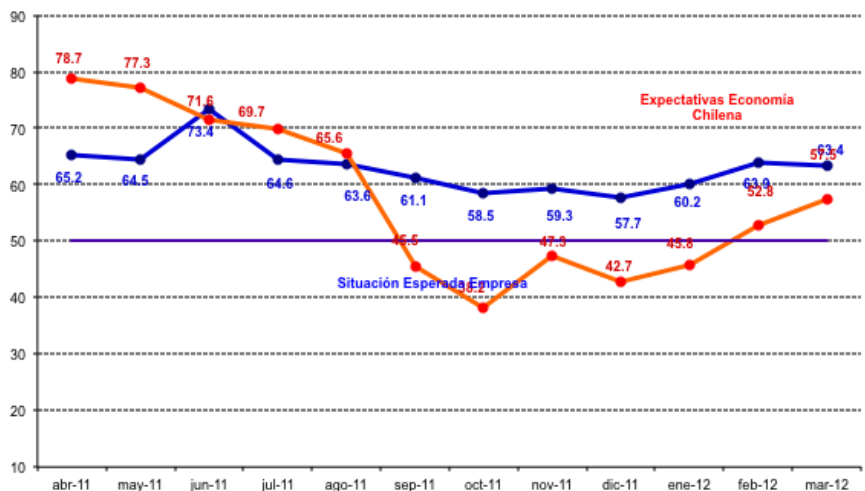


Figura 12b. Índice Expectativas de Economía Chilena Agregada y Excluyendo Minería

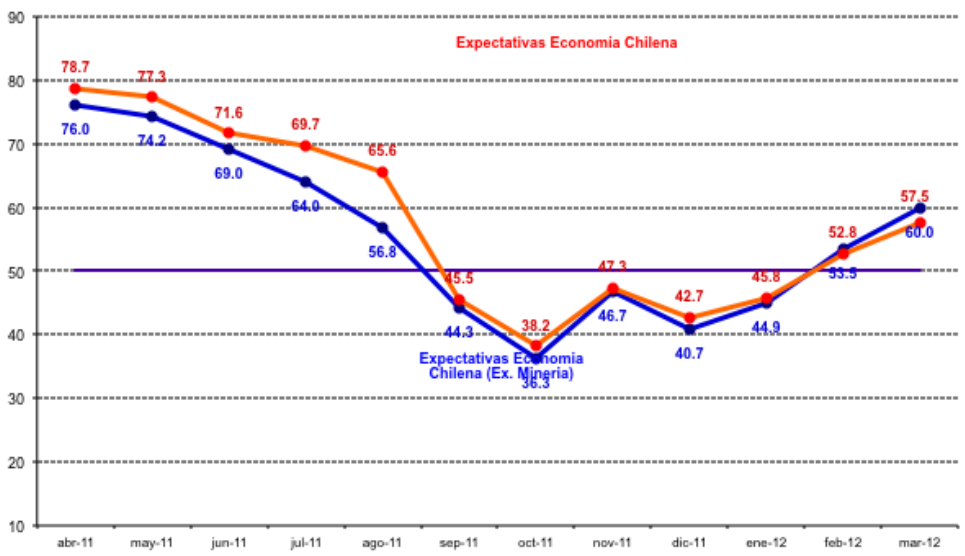


Figura 13a. Índice Expectativas de Economía Chilena e Inversión Planeada (Cambio 12 meses)

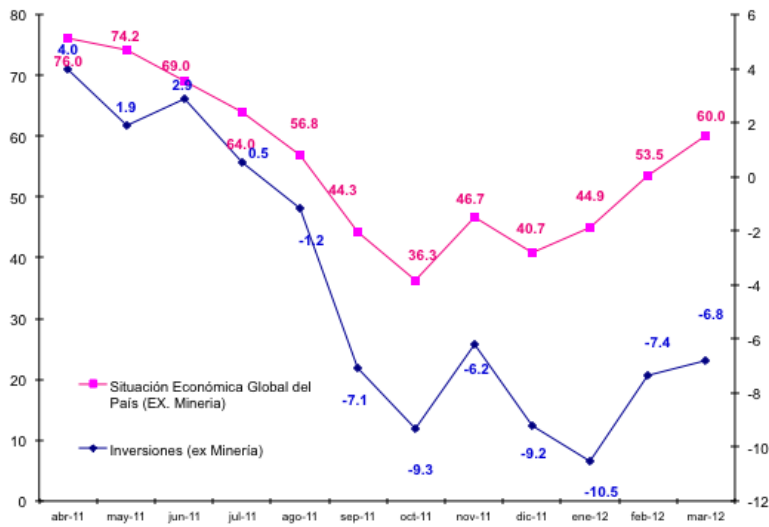


Figura 13b. Índice de Demanda Actual y Situación Actual del Negocio

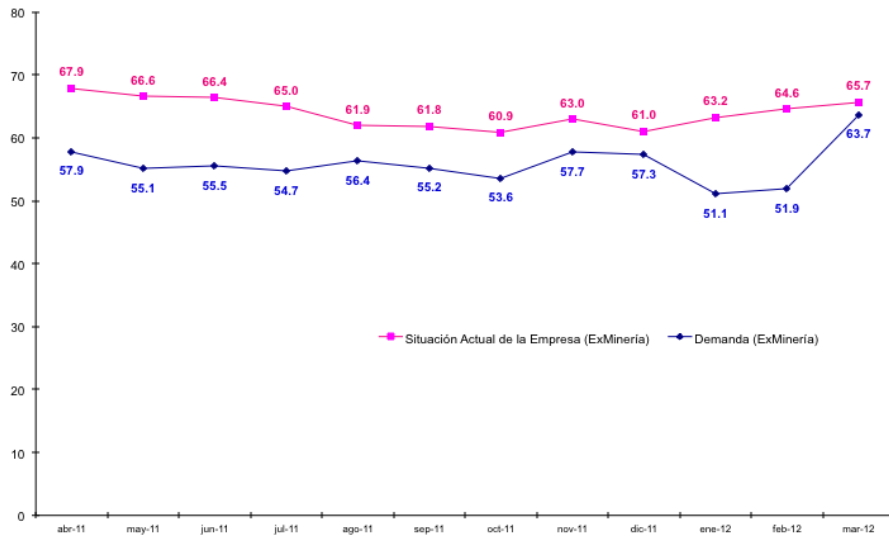
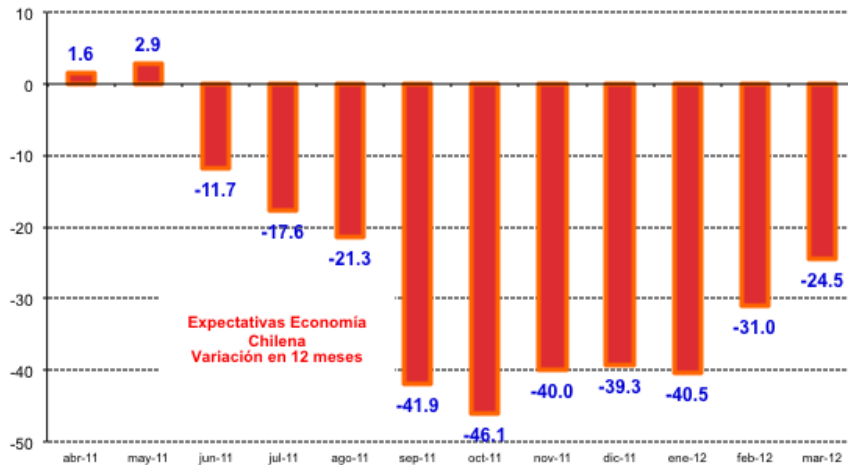


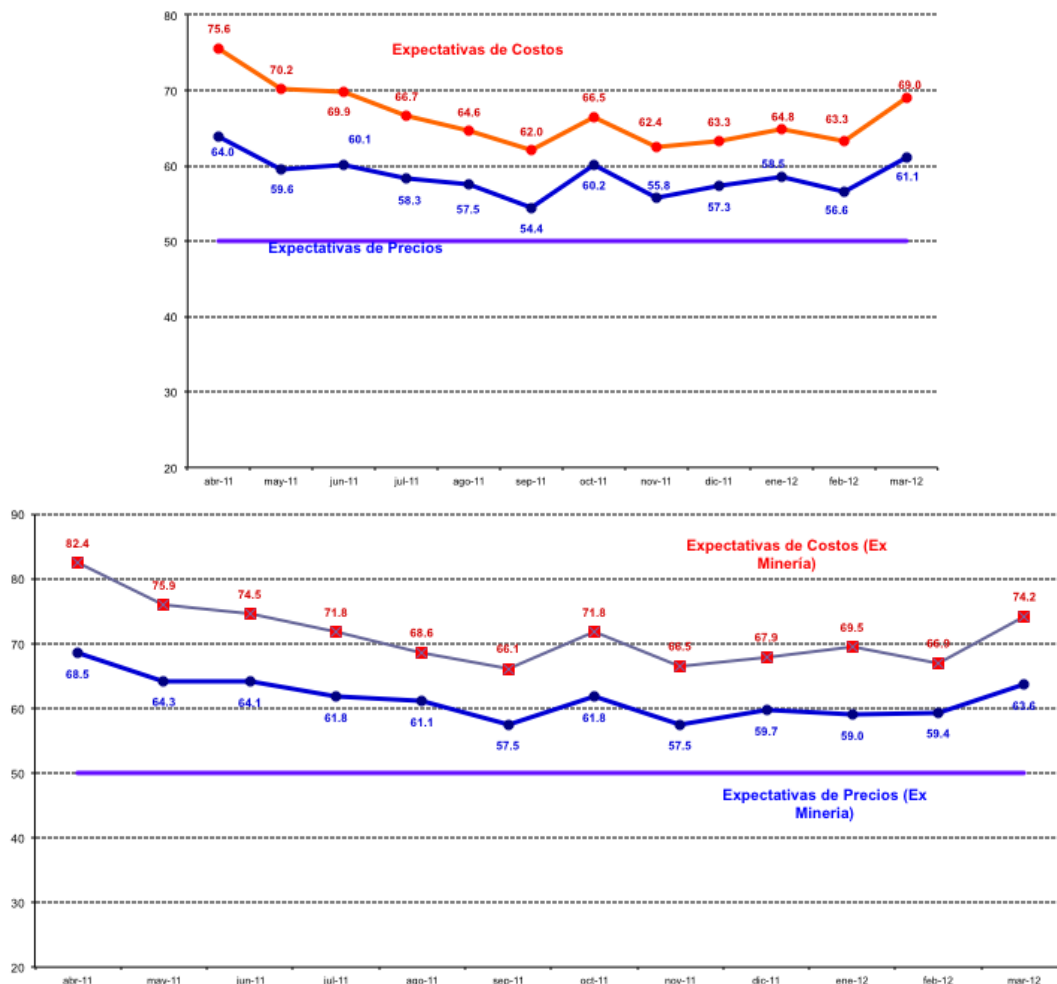
Figura 14. Evolución Índice Expectativas de Economía Chilena (Variación en 12 Meses)



3.2 Encuesta de Costos e Inflación Esperada

Como una forma de evaluar la dinámica de la inflación esperada, las Figuras 15a y 15b pueden ser utilizadas para monitorear las presiones inflacionarias y para correlacionarlas con la pregunta de costos. Se observa una correlación positiva de ambos índices. Durante este mes los sub índices de costos y precios se ubican en 69 y 61.1 puntos respectivamente, es decir, en la región de expansión con mayor fuerza que el mes anterior. Este análisis sigue una dinámica similar si se excluye el sector Minería, tal como se observa en la figura 15b.

Figura 15a y 15b. Índice de Precios y Costos Esperados Sectoriales (Figura inferior excluye sector Minería)



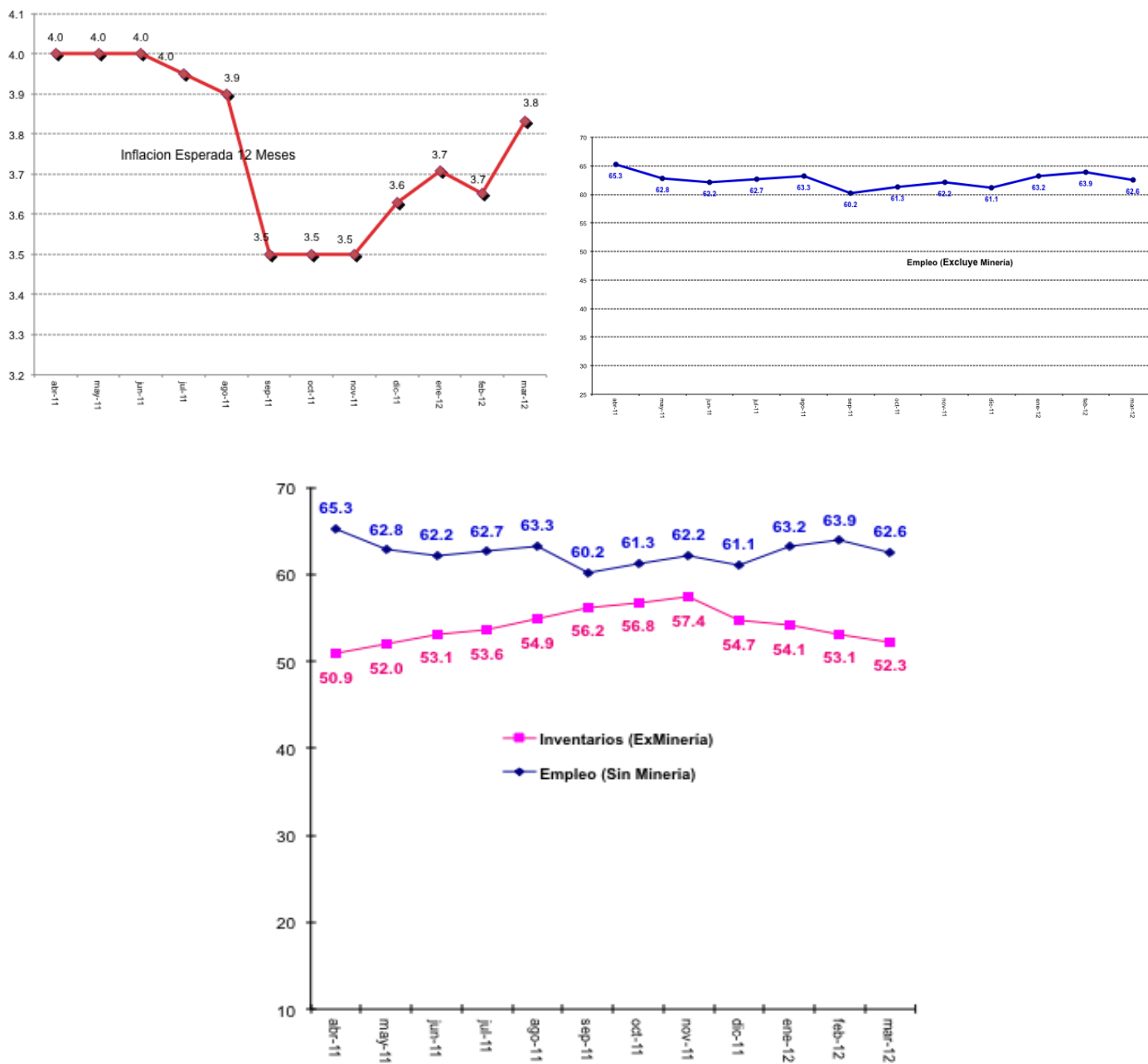
Inflación Esperada y Empleo

Respecto de la pregunta correspondiente a las *expectativas de inflación para los próximos 12 meses*, de los resultados de la encuesta se observa una distribución estadística con sesgo y curtosis. Hasta febrero del 2011, la distribución se encontraba consolidada en valores inflacionarios inferiores al objetivo del Banco Central, sin embargo desde marzo del año pasado, se incrementaron y estabilizaron a niveles de 3.8-4%. Posteriormente, ya en octubre del mismo año pasado las presiones de inflación comienzan a disminuir y retirarse ubicándose en 3.5%. Durante marzo de 2012, la expectativa se ubica en 3.8%.

Las expectativas de inflación promedio para los 12 meses próximos para el sector Comercio alcanzaron a 3.79% mientras

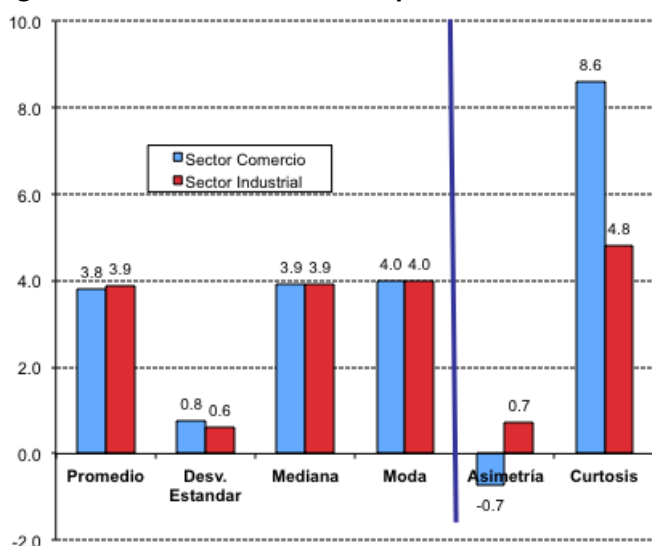
que para el Industrial alcanzaron el 3.88%. La mediana se ubica en 3.9% para ambos (Figuras 16 y 17 y cuadro 6) y estadísticamente se observan niveles significativos de curtosis (especialmente del sector comercio) y sesgo para ambos sectores.

Figura 16. Inflación Esperada en 12 meses (Comercio e Industria), Generación de Empleo (Excluyendo Minería) e Inventarios



Si finalmente observamos las Figura 16 derecha (empleo) e inferior (inventarios y empleo), podemos ver por otra parte que la generación de empleo sectorial disminuyó respecto del mes pasado, alcanzando un indicador promedio de 62.6 puntos (excluyendo Minería).

Figura 17. Estadísticos de la Inflación Esperada en 12 meses Sectoriales



Cuadro N°6. Descripción Estadística de la Inflación Esperada

Estadístico	Inflación Esperada 12 meses		Promedio Ponderado
	Comercio	Industrial	
Promedio	3.79	3.88	3.84
Desv. Estandar	0.77	0.62	0.69
Test Inflacion = 3	11.48	18.07	15.19
P-Value Test $\pi = 3$	0.0000	0.0000	0.0000
Muestra	127	164	148
Mediana	3.90	3.90	3.90
Moda	4.00	4.00	4.00
Asimetría	-0.74	0.72	0.08
Test Sesgo	-3.42	3.74	0.62
P-Value S=0	0.0006	0.0002	0.0004
Curtosis	8.61	4.82	6.47
Test Curtosis	12.90	4.76	8.31
P-Value C=3	0.0000	0.0000	0.0000

Muestra

Este mes la muestra alcanzó a 386 encuestados lo que corresponde al 63.3% de la muestra referencial.

Cuadro N°7 Base Muestral

Sector	Población		
	BCCh	Encuestadas	%
Comercio	200	127	63.5%
Construcción	100	86	86.0%
Industria	300	164	54.7%
Minería	10	9	90.0%
Totales	610	386	63.3%