

Indicador Mensual de Confianza Empresarial | IMCE

Informe Junio 2011

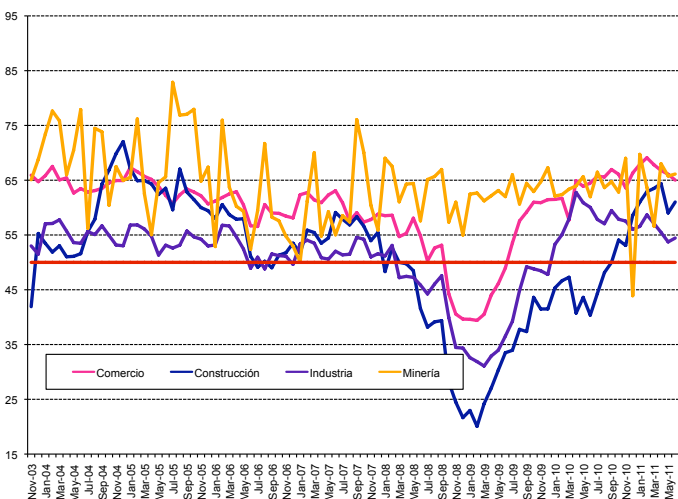


Resumen Ejecutivo

El Indicador Mensual de Confianza Empresarial (IMCE) alcanzó este mes un nivel de 60.5 puntos, subiendo 0.4 puntos respecto del mes pasado, ubicando a las expectativas empresariales en un nivel optimista. Todos los sectores se encuentran en un nivel de expectativas optimistas. En frecuencia mensual todos los sectores aumentan sus índices de optimismo (excepto comercio), mientras que en frecuencia anual todos los sectores suben sus indicadores excepto industria.

Las presiones de salarios y la generación de empleo persisten con más fuerza que el mes pasado. Siguen en alza la producción esperada y las inversiones planeadas, siguiendo la tendencia de los meses pasados. El stock de inventarios se mantiene al nivel casi deseado. El uso de la capacidad instalada se ubica en 80.9% de uso. La inflación esperada se mantiene en 4%.

En resumen, la demanda actual se ve levemente expansiva, los inventarios prácticamente equilibrados, las presiones de costos y de salarios persisten, las inversiones planeadas se mantienen sólidas, y el optimismo sobre la economía Chilena sigue en niveles altos aunque retrocediendo a 71.6 puntos.



	Comercio	Construcción	Industria	Minería	IMCE
Nov-03	65.92	41.91	53.01	65.08	56.50
Dec-03	64.73	55.28	51.50	68.79	58.80
Jan-04	65.83	53.49	57.05	73.42	61.70
Feb-04	67.52	51.88	57.10	77.64	62.64
Mar-04	65.06	53.03	57.77	75.84	62.15
Apr-04	65.42	51.02	55.72	66.00	59.24
May-04	62.66	51.10	53.61	70.46	58.61
Jun-04	63.47	51.59	53.48	77.90	60.26
Jul-04	62.84	55.63	55.62	56.21	57.55
Aug-04	63.11	57.87	55.07	74.47	61.28
Sep-04	63.50	64.29	56.68	73.84	63.04
Oct-04	64.51	66.87	54.92	60.43	60.58
Nov-04	64.94	69.87	53.17	67.49	61.92
Dec-04	64.94	72.06	53.03	64.98	61.80
Jan-05	67.31	67.13	56.81	65.48	63.00
Feb-05	66.55	64.90	56.84	76.18	64.43
Mar-05	65.71	64.96	56.09	62.52	61.37
Apr-05	65.15	64.32	54.74	55.05	59.19
May-05	63.85	62.39	51.33	64.55	59.02
Jun-05	62.24	63.54	53.14	65.62	59.71
Jul-05	60.75	59.60	52.61	82.88	61.66
Aug-05	62.33	67.04	53.14	76.88	62.50
Sep-05	63.40	62.84	55.73	77.04	63.00
Oct-05	62.85	61.47	54.65	77.95	62.37
Nov-05	62.16	60.00	54.23	64.82	59.29
Dec-05	60.68	59.43	53.00	67.39	58.84
Jan-06	61.18	58.01	53.17	52.88	56.03
Feb-06	61.85	60.56	56.78	70.02	59.97
Mar-06	62.50	58.71	56.64	63.72	59.84
Apr-06	62.90	57.87	54.65	60.23	58.38
May-06	60.49	57.96	52.44	59.32	56.79
Jun-06	56.69	51.13	48.92	52.39	51.94
Jul-06	56.55	49.12	50.95	59.46	53.63
Aug-06	60.56	50.21	48.79	71.70	56.35
Sep-06	59.02	49.01	51.54	58.27	54.23
Oct-06	58.95	51.30	51.23	57.60	54.39
Nov-06	58.44	51.75	51.12	54.76	53.77
Dec-06	58.11	53.50	49.64	52.99	53.12
Jan-07	62.35	51.70	53.36	50.08	54.70
Feb-07	62.74	55.88	54.05	61.16	57.92
Mar-07	61.40	55.45	53.50	70.02	58.97
Apr-07	60.90	53.50	50.84	54.79	54.62
May-07	62.31	54.46	50.58	59.24	55.89
Jun-07	63.08	59.11	52.04	55.03	56.69
Jul-07	60.87	57.88	51.37	58.53	56.32
Aug-07	57.58	56.84	51.48	57.38	55.12
Sep-07	59.07	58.33	54.57	76.06	60.45
Oct-07	57.36	56.60	54.23	70.05	58.44
Nov-07	57.81	53.96	50.98	60.43	55.04
Dec-07	58.81	55.47	51.58	55.92	54.94
Jan-08	58.53	48.32	51.17	69.02	55.87
Feb-08	58.60	52.66	53.10	67.54	57.13
Mar-08	54.70	50.00	47.21	61.05	52.23
Apr-08	55.28	49.75	47.45	64.29	53.03
May-08	58.07	48.48	47.26	64.41	53.45
Jun-08	54.88	41.58	45.87	57.58	49.56
Jul-08	50.26	38.17	44.23	65.13	48.58
Aug-08	52.64	39.14	46.05	65.68	50.14
Sep-08	53.13	39.36	47.56	66.96	51.11
Oct-08	44.27	28.19	39.95	57.34	42.15
Nov-08	40.55	24.47	34.46	61.00	39.16
Dec-08	39.65	21.65	34.35	54.99	37.24
Jan-09	39.60	22.97	32.60	62.46	38.22
Feb-09	39.41	20.05	31.88	62.66	37.41
Mar-09	40.51	24.20	31.06	61.22	37.87
Apr-09	44.01	27.02	32.89	62.16	40.14
May-09	46.10	30.32	33.95	63.13	41.85
Jun-09	48.97	33.50	36.52	62.00	43.91
Jul-09	53.56	33.95	39.25	65.99	46.93
Aug-09	57.56	37.78	44.84	60.64	49.73
Sep-09	59.19	37.36	49.20	64.44	52.41
Oct-09	60.98	43.62	48.82	62.93	53.59
Nov-09	60.90	41.49	48.47	64.71	53.38
Dec-09	61.45	41.49	47.79	67.29	53.76
Jan-10	61.50	45.33	53.28	62.11	55.55
Feb-10	61.69	46.65	55.06	62.37	56.56
Mar-10	57.73	47.28	57.94	63.37	56.95
Apr-10	64.89	40.73	62.77	63.97	59.46
May-10	63.89	43.61	60.89	65.64	59.36
Jun-10	64.48	40.36	60.04	61.99	57.90
Jul-10	65.73	44.31	57.84	66.47	58.96
Aug-10	65.58	48.14	57.05	63.65	58.80
Sep-10	66.96	50.00	59.47	64.73	60.60
Oct-10	66.09	54.08	57.88	62.83	60.18
Nov-10	63.60	53.09	57.54	69.01	60.41
Dec-10	66.32	58.60	56.01	43.91	56.81
Jan-11	67.89	61.01	56.57	69.72	62.73
Feb-11	69.10	62.91	58.67	63.69	63.03
Mar-11	67.82	63.50	57.09	56.62	60.89
Apr-11	66.78	64.39	55.47	68.01	62.34
May-11	66.09	59.02	53.73	65.77	60.10
Jun-11	65.01	61.02	54.44	66.13	60.53

1 Evolución del IMCE

El Indicador Mensual de Confianza Empresarial presentó un nivel de 60.53 puntos, subiendo 0.43 puntos respecto al mes anterior (figuras 1a-1d) y subiendo 2.63 puntos respecto a igual mes del año pasado. Este indicador agregado se ubica por sobre el umbral neutral de 50 puntos indicando expectativas optimistas para los siguientes tres a seis meses.

Si revisamos la dinámica del IMCE y el IMCE que excluye al sector Minería (Figura 1b, "IMCE sin Minería") ambos presentan una alta correlación. El IMCE que excluye al sector minero se posiciona en el rango optimista con 59.22 puntos y es inferior respecto del IMCE Global, indicando expectativas empresariales relativamente más optimistas del sector minería relativa al resto de los sectores.

Figura 1a.

Evolución del IMCE

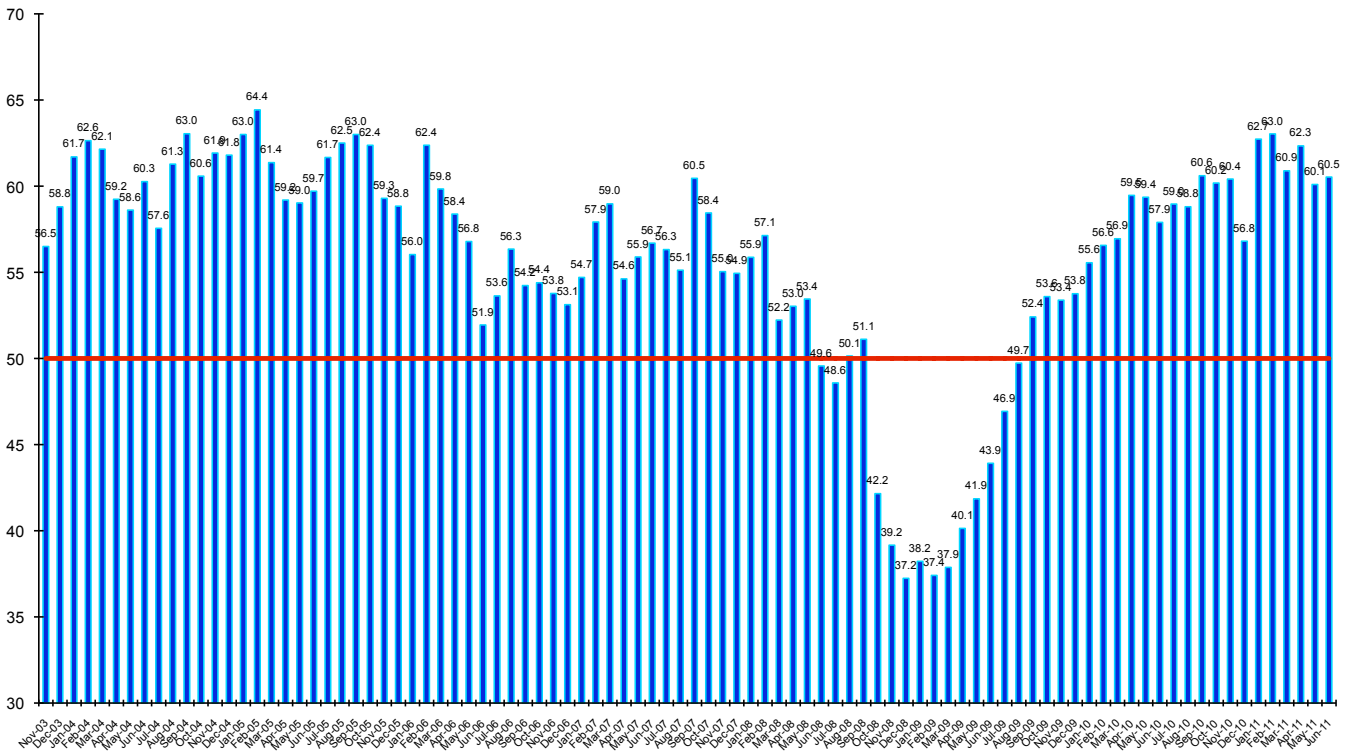


Figura 1b.

Evolución del IMCE Global versus IMCE sin Minería

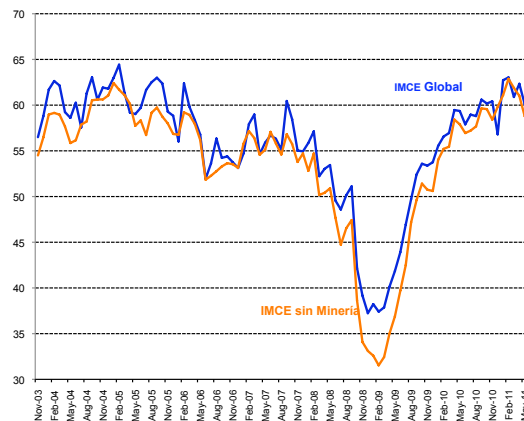


Figura 1c.

Variación del IMCE en 12 Meses y Velocidad medida por su Media Móvil de tres Meses

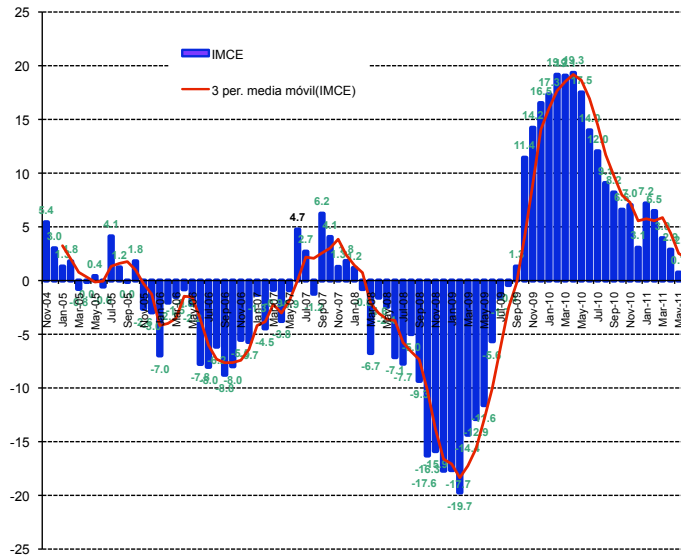
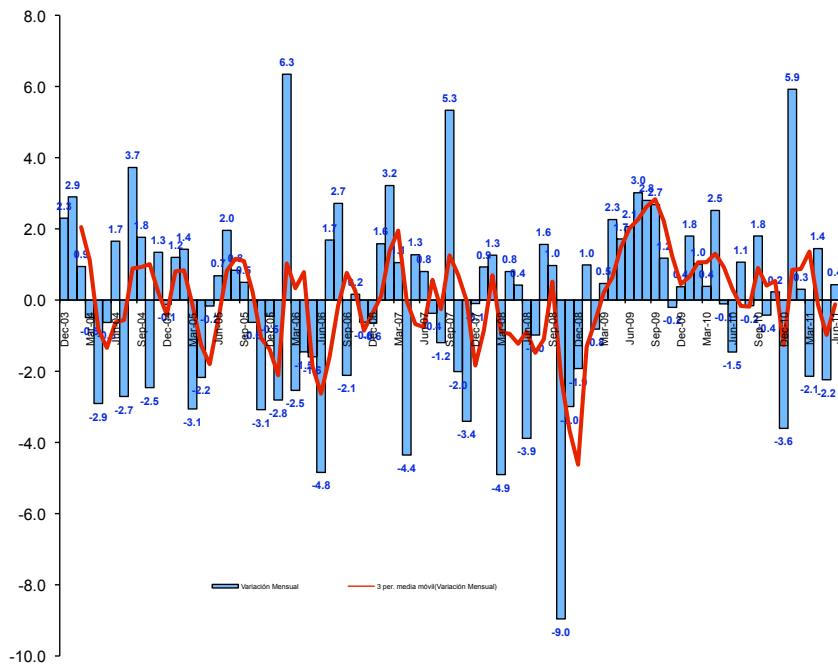


Figura 1d.
Variación del IMCE en 1 Mes y Velocidad medida por su Media Móvil de tres Meses



2 Evolución por Sectores de Actividad

Los indicadores sectoriales se presentan en las figuras 2a y 2b (resultados de las variables individuales en los cuadros 1 al 4). En materia de expectativas sectoriales, todos presentan índices optimistas. Los sectores Comercio, industria y Minería son los que presentan una menor volatilidad (en torno a 7 puntos) mientras que Construcción presenta una desviación estándar de casi 12 puntos, presentando también un promedio histórico del índice sectorial menor al de los otros sectores (levemente inferior al sector manufacturero).

Figura 2a.
Evolución de los Indicadores Sectoriales (ordenados por sector y por mes)

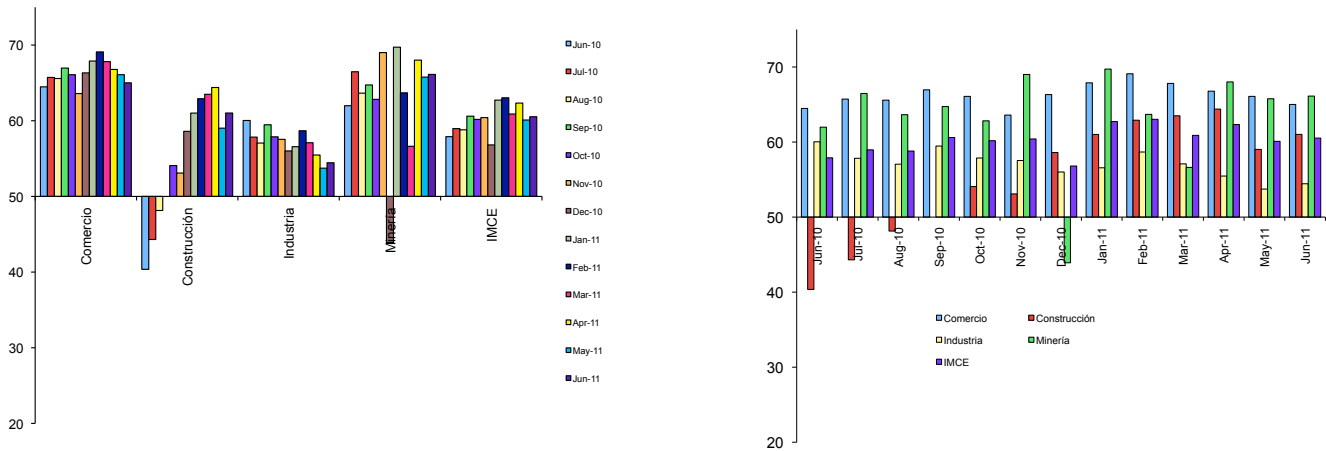
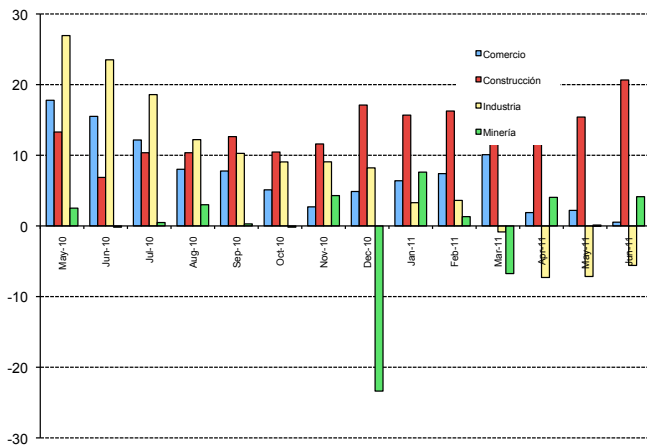


Figura 2b.
Evolución de los Indicadores Sectoriales en 12 Meses



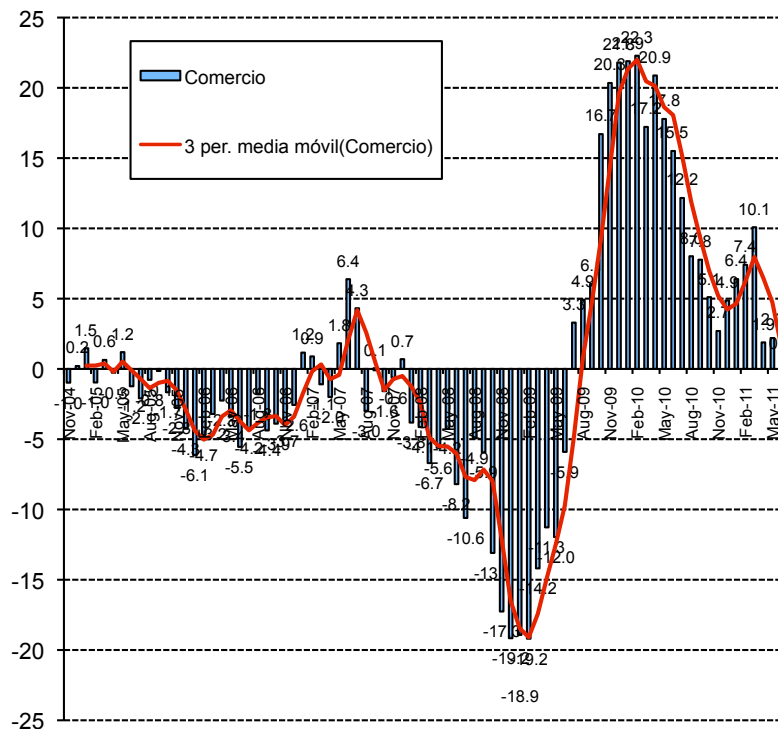
2.1 Comercio

El sector comercio se mantiene en un nivel optimista con 65.01 puntos, bajando respecto del mes pasado en 1.1 puntos pero respecto del año pasado sube en 0.5 puntos. La demanda actual se ajustó a la baja pero sigue expansiva. La situación actual de la empresa sigue optimista. Las ventas esperadas están a un nivel optimista (66.7) y las inversiones planeadas siguen expansivas alcanzando 69.9 puntos. Las perspectivas de la situación económica del país alcanzan un nivel de 68.8 puntos, inferior en 5.2 puntos respecto del mes pasado e inferior en 14 puntos respecto al nivel del año pasado, pero sigue por sobre su promedio histórico. La situación general esperada del negocio sigue optimista con 74.1 puntos. La generación de empleo se presenta expansiva al alcanzar un nivel de 64.9 puntos. Los precios esperados de los productos vendidos se espera aumenten (59.9 puntos), cifra superior al promedio histórico. Los costos esperados sectoriales se presentan al alza, pero con menor presión que le mes pasado.

Cuadro N°1 Indicador de Difusión Sectorial: Comercio

	Comercio												Variación		Promedio Histórico	Desv. Est. Histórica
	Jul-10	Aug-10	Sep-10	Oct-10	Nov-10	Dec-10	Jan-11	Feb-11	Mar-11	Apr-11	May-11	Jun-11	Mes	12 Meses		
Situación Actual	52.0	51.6	51.3	52.6	56.1	55.5	50.7	51.0	51.0	51.0	53.1	54.6	1.5	5.8	55.1	4.6
Inventarios	52.0	51.6	51.3	52.6	56.1	55.5	50.7	51.0	51.0	51.0	53.1	54.6	1.5	5.8	55.1	4.6
Demanda	58.5	69.5	60.1	69.6	72.8	68.8	57.7	51.4	79.3	61.9	64.6	59.2	-5.4	2.3	56.4	9.8
Situación General de la Empresa	70.2	70.7	73.7	72.2	70.6	78.1	76.5	77.8	77.2	77.2	76.0	75.5	-0.5	5.4	66.6	8.0
Expectativas																
Precios	59.7	58.1	58.3	58.3	53.5	54.5	68.0	64.6	67.6	67.7	59.7	59.9	0.2	-1.5	56.8	6.3
Costos	66.1	66.7	61.8	61.7	61.4	62.0	78.3	75.7	79.3	77.6	71.9	69.5	-2.4	1.9	65.3	7.9
Empleo	61.3	63.0	65.8	65.2	66.2	65.1	68.0	65.6	65.5	66.7	64.9	64.9	0.0	6.3	54.6	7.8
Inversiones	69.8	67.5	75.4	73.0	71.9	69.9	76.8	73.6	77.6	70.1	71.2	69.9	-1.3	3.1	62.4	9.5
Situación Económica Global del País	85.5	85.8	86.8	85.2	86.4	82.9	86.0	84.0	81.0	74.5	74.0	68.8	-5.2	-14.0	60.1	21.0
Situación General del Negocio	79.0	77.6	78.5	78.7	76.3	76.4	77.9	80.6	77.2	74.1	75.3	74.1	-1.2	2.0	68.3	10.7
Ventas	71.8	76.8	79.4	79.6	73.7	67.1	71.0	77.1	77.9	69.4	69.4	66.7	-2.8	2.3	64.4	10.9
Situación Financiera Empresa	69.8	68.7	71.1	73.9	74.6	71.2	69.9	70.1	71.0	67.7	69.4	67.4	-2.1	1.0	62.5	8.5
Inflación Esperada 12 meses	3.5	3.5	3.5	3.3	3.4	3.2	3.5	3.5	4.0	4.0	4.0	4.0	0.0	0.5	3.9	1.4
Indice de Difusión Sectorial	65.73	65.58	66.96	66.09	63.60	66.32	67.89	69.10	67.82	66.78	66.09	65.01	-1.1	0.5	59.9	6.9

Figura 3. Variación % respecto igual mes del año anterior: Sector Comercio



2.2 Construcción

Construcción mantiene sus expectativas optimistas y es el único sector que incrementa su índice en dos dígitos respecto del año pasado. El indicador sectorial se ubicó en 61.02 puntos, superior a su nivel promedio histórico. Tal como se mencionó, este sector es el que presenta un IMCE sectorial promedio histórico menor así como un rango de variación medido por la desviación estándar mayor a todos los demás sectores.

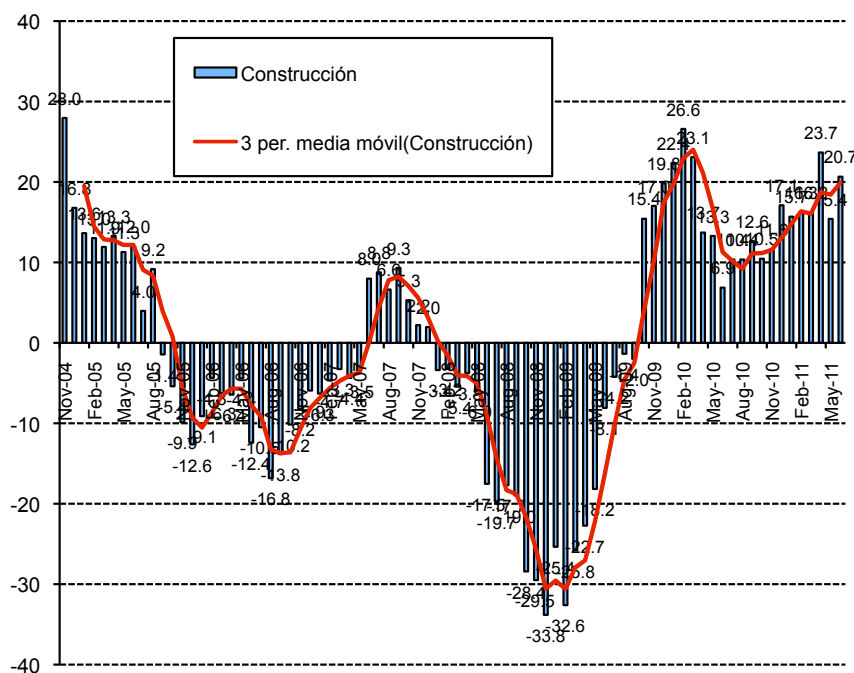
La demanda actual aparece expansiva con 54.8 puntos. El nivel de actividad se presenta a un nivel optimista (63.4 puntos) y la situación actual del negocio de la construcción es optimista alcanzando 65.6 puntos.

En términos de expectativas, el indicador de costos de producción se mantiene a un nivel muy expansivo (80.1). Las presiones salariales se muestran al alza, y aun así el empleo sectorial a futuro es igualmente expansivo. La situación financiera esperada de la empresa está en el rango optimista y las expectativas que el sector tiene sobre la economía chilena se mantienen en un rango optimista con 69.4 puntos.

Cuadro N°2 Indicador de Difusión Sectorial: Construcción

	Construcción												Variación		Promedio Histórico
	Jul-10	Aug-10	Sep-10	Oct-10	Nov-10	Dec-10	Jan-11	Feb-11	Mar-11	Apr-11	May-11	Jun-11	Mes	12 Meses	
Situación Actual													3.8	25.2	45.7
Demanda	35.1	39.9	42.8	46.7	44.9	51.1	50.6	55.5	59.0	56.6	51.0	54.8	-1.0	23.9	50.6
Nivel de Actividad (3 meses)	42.1	48.4	50.5	57.1	56.2	55.4	65.5	60.4	65.0	65.2	64.4	63.4	1.7	18.2	58.5
Situación General de la Empresa	52.5	52.1	55.7	55.4	53.4	58.1	63.1	63.2	62.5	63.6	63.9	65.6			
Expectativas															
Precios	56.9	57.4	60.3	59.8	60.1	58.1	63.7	70.9	71.0	68.2	68.0	67.7	-0.3	10.5	56.9
Costos	74.3	71.8	72.7	68.5	74.2	73.7	84.5	83.5	90.5	83.8	80.9	80.1	-0.8	6.7	73.7
Salarios	60.4	63.8	64.9	65.2	68.5	74.2	77.4	73.6	75.5	74.7	73.7	73.1	-0.6	10.1	62.0
Empleo	53.5	56.4	57.2	61.4	61.2	66.1	71.4	70.3	68.0	72.2	67.0	67.2	0.2	16.2	56.5
Situación Económica Global del País	77.2	80.9	79.4	75.5	78.1	72.6	79.2	78.0	74.5	73.2	72.7	69.4	-3.3	-0.4	53.6
Situación Financiera Empresa	54.0	54.8	62.4	57.6	60.1	62.4	65.5	62.1	64.5	63.1	62.4	65.1	2.7	13.5	56.1
Índice de Difusión Sectorial	44.31	48.14	50.00	54.08	53.09	58.60	61.01	62.91	63.50	64.39	59.02	61.02	2.0	20.7	51.0

Figura 4. Variación % respecto igual mes del año anterior: Sector Construcción



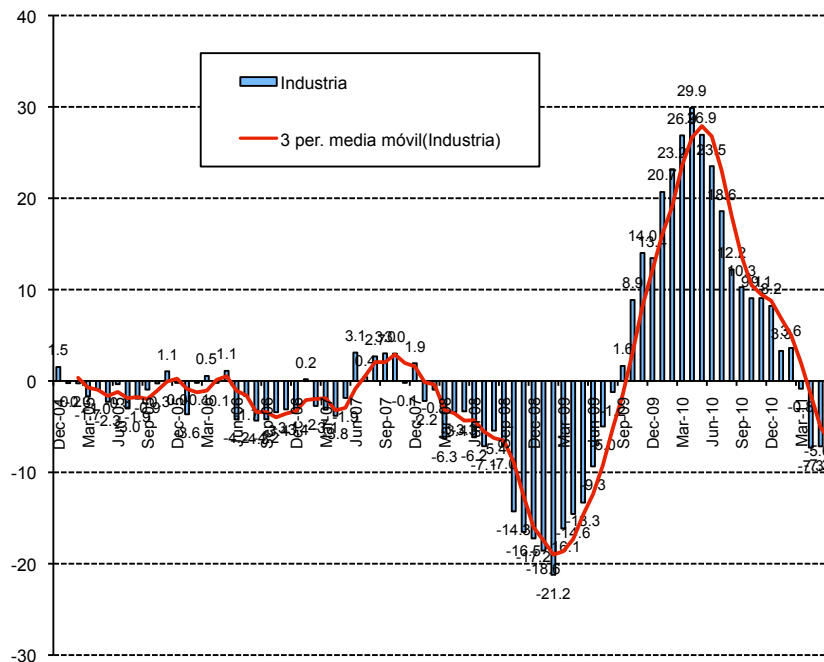
2.3 Industria Manufacturera

El sector manufacturero presenta para este mes un índice de 54.44 puntos, inferior al año pasado en 5.6 puntos. La producción actual sigue aumentando aunque a menor velocidad, mientras que el nivel del sub índice de inventarios está levemente por sobre el nivel adecuado. La demanda actual se presenta al alza levemente. En el rango de expectativas, la producción esperada se posiciona como expansiva (62.5). Las presiones salariales se presentan al alza (65.3), al igual que los precios de sus productos (64.7). Los costos de producción se mantienen al alza con 73.9 puntos. La generación esperada de empleo sectorial se presenta en un nivel expansivo (54.4). La situación económica del país se ve optimista presentando un nivel superior al promedio histórico (68.9) pero con un fuerte ajuste a la baja. Los encuestados se posicionan en un nivel de inflación esperada de 4%, superior en 0.5 puntos porcentuales respecto del año pasado, similar al del mes pasado.

Cuadro N°3 Indicador de Difusión Sectorial: Industria Manufacturera

	Industria Manufacturera												Variación		Promedio Histórico	Desv. Est. Histórica
	Jul-10	Aug-10	Sep-10	Oct-10	Nov-10	Dec-10	Jan-11	Feb-11	Mar-11	Apr-11	May-11	Jun-11	Mes	12 Meses		
Situación Actual																
Producción	56.5	64.8	56.8	69.8	67.3	62.6	52.6	54.1	73.9	63.3	54.9	53.6	-1.3	-6.6	54.7	7.9
Inventarios	45.9	48.4	48.5	51.6	50.0	50.0	50.0	50.0	48.9	50.8	50.8	51.7	0.8	8.1	53.2	5.2
Demanda	47.8	47.3	52.7	52.2	53.9	56.0	51.4	52.0	52.9	55.1	49.7	52.5	2.8	-0.5	45.7	9.4
Uso de Capacidad	70.6	71.3	73.3	71.4	74.3	74.3	73.0	72.9	75.8	75.4	74.6	73.2	-1.4	1.5	72.4	2.6
Situación General de la Empresa	55.9	57.4	59.8	60.7	59.8	62.3	60.9	60.5	61.4	62.8	59.8	58.1	-1.8	1.6	54.3	7.4
Expectativas																
Producción	71.6	72.3	74.3	73.1	68.7	62.0	68.3	74.0	67.3	62.1	62.3	62.5	0.2	-8.2	61.5	8.7
Precios	59.5	60.2	61.2	58.2	62.6	62.3	66.9	68.4	69.4	69.5	65.0	64.7	-0.3	1.0	57.0	7.7
Salarios	61.4	58.5	64.2	60.4	63.1	65.6	68.3	68.1	68.1	69.2	67.5	65.3	-2.2	4.8	61.5	4.4
Costos	68.6	71.4	68.0	64.8	68.2	72.4	80.0	81.9	88.6	85.9	74.9	73.9	-1.0	1.6	70.4	10.7
Empleo	57.6	56.3	63.0	59.3	56.7	55.7	60.3	58.2	58.5	56.9	56.6	54.4	-2.1	0.1	49.6	7.4
Inversiones	67.6	67.9	69.2	68.1	70.1	72.1	71.4	73.1	69.4	71.8	68.6	68.6	0.0	2.8	61.6	8.8
Situación Económica Global del País	88.9	86.0	91.4	86.8	89.4	84.4	87.1	83.3	80.3	80.3	76.0	68.9	-7.1	-17.7	60.7	21.8
Situación General del Negocio	71.9	72.0	78.1	78.0	75.4	74.6	74.3	75.1	73.4	73.6	69.4	72.2	2.8	0.2	64.7	10.1
Inflación Esperada 12 meses	3.5	3.5	3.5	3.5	3.3	3.2	3.5	3.7	4.1	4.0	4.0	4.0	0.0	0.5	4.0	1.4
Índice de Difusión Sectorial	57.84	57.05	59.47	57.88	57.54	56.01	56.57	58.67	57.09	55.47	53.73	54.44	0.7	-5.6	51.3	6.9

Figura 5. Variación % respecto igual mes del año anterior: Sector Industrial



2.3.1 Análisis Uso de Capacidad Instalada de la Industria Manufacturera

El uso de capacidad instalada es un indicador importante al momento de evaluar la capacidad de respuesta del sector frente a shocks de demanda y oferta, de manera que se puede determinar la capacidad ociosa existente y, por ende, las posibilidades de alzas de precios y variación de empleo y producción que las empresas puedan implementar como manera de manejar eficientemente su stock de inventarios.

El uso de la capacidad instalada del sector disminuyó respecto del mes pasado alcanzando un 73.2% de uso. El sector está sobre su capacidad promedio histórica de 72.4% pero aun dentro de los márgenes de variabilidad al presentar una desviación estándar histórica de 2.6% en el uso de capacidad.

Figura 6. Uso de Capacidad Instalada 3 y 12 Meses y Promedios Móviles (figura inferior)



2.4 Minería

El indicador sectorial alcanzó 66.13 puntos subiendo respecto del año pasado en 4.1 puntos y ubicándose por sobre su promedio histórico, manteniendo un nivel de variabilidad de 7 puntos.

El sub índice de producción actual alcanzó un nivel de 24.4 puntos bajando fuertemente respecto del mes pasado. Dentro de los indicadores de minería, producción actual es un sub índice que presenta un alto nivel de volatilidad alcanzando una desviación histórica de 21.6 puntos. Por su parte el sub índice de inventarios presentó un nivel de 46.7 que se entiende como volumen de inventarios inferior al deseado. El índice de demanda que enfrentó el sector señala un nivel levemente por sobre lo normal con 56.3 puntos. La situación general actual de la empresa es buena (62.5).

En la sub sección de expectativas, observamos que la producción esperada para los próximos meses presenta un indicador expansivo con 88.8 puntos, muy superior a su promedio histórico de casi 72 puntos y manteniendo una fuerte variabilidad de casi 17 puntos de desviación estándar. Las expectativas de costos de insumos se presentan por sobre el nivel neutral con un índice de 55.9. El sector es muy optimista respecto de la Economía Chilena con un nivel de expectativas de 79.3 puntos.

Cuadro N°4 Indicador de Difusión Sectorial: Minería

Situación Actual	Minería												Variación		Promedio Histórico	Desv. Est. Histórica		
	Jul-10	Aug-10	Sep-10	Oct-10	Nov-10	Dec-10	Jan-11	Feb-11	Mar-11	Apr-11	May-11	Jun-11	Mes	12 Meses				
	97.5	85.4	51.9	89.6	88.8	90.1	18.8	20.6	81.1	14.2	88.4	24.4	-64.0	-28.5				
Producción	48.9	48.6	49.0	49.0	45.6	44.8	44.4	45.4	45.3	46.4	46.4	46.7	0.3	1.1	49.5	4.5		
Inventarios	51.9	51.8	52.3	51.6	56.7	58.2	56.9	55.0	57.4	57.5	54.6	56.3	1.7	5.0	69.1	16.6		
Demanda	94.7	95.8	94.7	94.5	92.1	89.5	88.1	91.8	87.4	89.0	89.9	88.7	-1.2	-6.9	95.0	2.3		
Uso de Capacidad	97.2	85.4	92.4	96.1	93.2	93.2	92.4	93.8	92.2	91.4	93.1	62.5	-30.7	-31.8	89.6	7.8		
Situación General de la Empresa																		
Expectativas	Minería												Variación		Promedio Histórico	Desv. Est. Histórica		
Producción	96.4	87.7	90.9	85.9	96.0	18.3	96.6	81.5	57.8	92.9	89.1	88.8	-0.3	8.5			72.3	16.9
Precios	46.8	48.9	84.4	48.5	57.4	46.3	53.8	62.0	51.3	50.5	45.6	48.1	2.4	0.4			47.7	12.4
Costos	50.8	51.1	50.8	51.6	56.4	52.1	64.2	53.6	53.5	55.2	53.3	55.9	2.7	5.3	65.3	19.6		
Salarios	89.3	79.0	88.9	85.2	86.9	88.4	85.8	78.9	85.8	86.6	85.8	92.0	6.2	13.0	77.3	11.8		
Empleo	50.0	54.4	52.3	52.3	33.0	13.3	53.9	53.2	56.0	50.4	55.3	60.9	5.6	2.2	55.5	12.3		
Inversiones	91.3	94.5	92.8	93.9	97.7	93.4	93.8	95.0	93.8	93.1	94.6	95.2	0.5	5.2	88.7	11.5		
Situación General de la Empresa	51.9	59.8	56.1	55.1	68.9	92.1	56.9	55.6	51.5	53.2	53.9	85.8	31.9	26.0	62.6	13.6		
Situación Económica Global del País	97.7	95.3	92.1	89.5	95.3	87.8	92.7	89.8	91.9	86.8	86.6	79.3	-7.2	-14.8	69.9	20.3		
Indice de Difusión Sectorial	66.47	63.65	64.73	62.83	69.01	43.91	69.72	63.69	56.62	68.01	65.77	66.13	0.4	4.1	64.3	7.0		

Figura 7. Variación % respecto igual mes del año anterior: Sector Minería

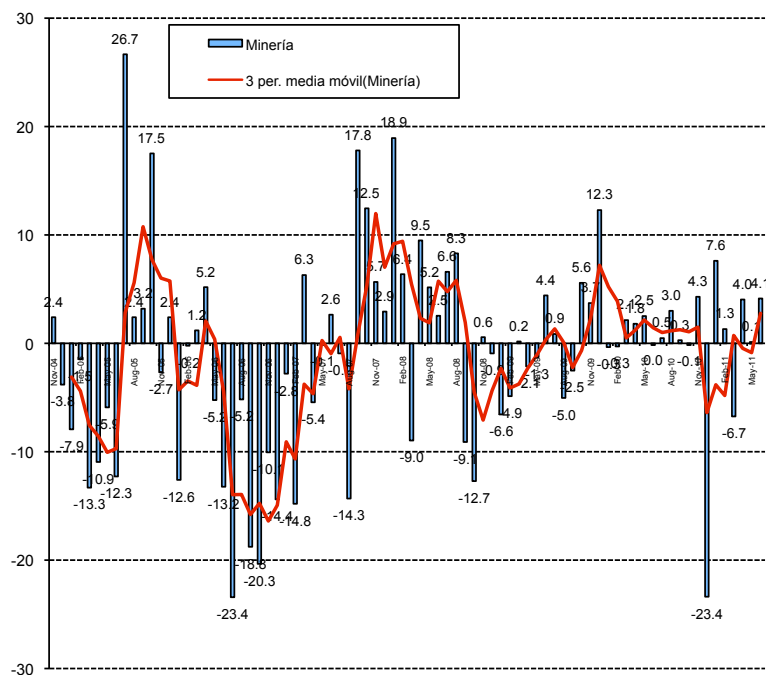
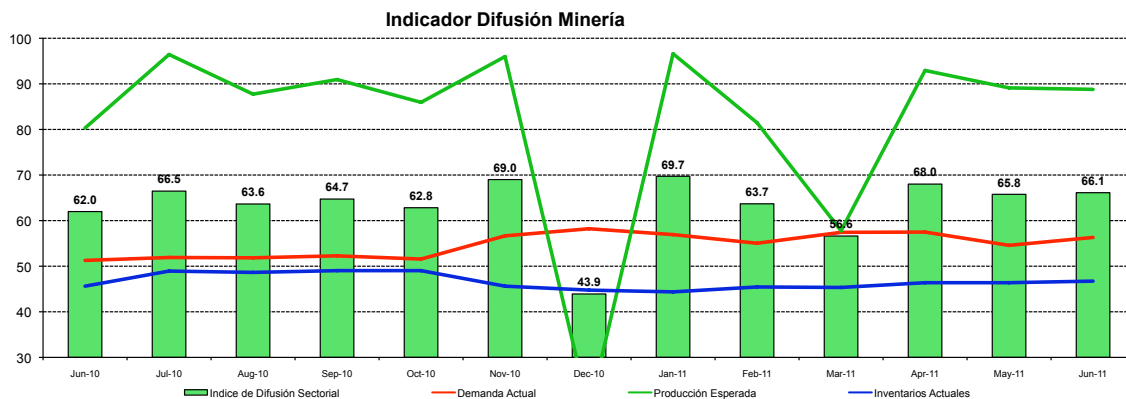


Figura 8. Indicador Difusión del Sector Minería



3 Análisis por Variables Individuales

Los índices que presentan las mayores variaciones respecto al mes pasado fueron: producción actual (-32.6) y situación actual de la empresa (-7.8). A nivel anual las mayores variaciones se encuentran en producción actual (-17.6), demanda actual (+8), situación esperada del negocio (+10.3), salarios (+9.3), y la situación esperada de la economía chilena (-11.7).

Cuadro N°5. Indicadores de Confianza Sectorial: Variables Individuales

		Junio 2011	Mayo 2011	Junio 2010	Cambio Mes Anterior	Cambio en 12 Meses
Actual	Producción Actual	39.0	71.6	56.6	-32.6	-17.6
	Demanda	55.7	55.0	47.7	0.7	8.0
	Inventarios	51.0	50.1	46.0	0.9	5.0
	Uso de Capacidad	80.9	82.3	83.6	-1.3	-2.7
	Situación Actual Empresa	65.4	73.2	67.1	-7.8	-1.6
Expectativas	Producción o Ventas Esperada	72.7	73.6	71.8	-1.0	0.9
	Precios Venta	60.1	59.6	57.5	0.5	2.6
	Salarios	76.8	75.7	67.5	1.1	9.3
	Empleo	61.9	60.9	55.7	0.9	6.2
	Costos Insumos	69.9	70.2	66.0	-0.4	3.9
	Inversiones	77.9	78.1	74.2	-0.3	3.7
	Situación General del Negocio	73.4	64.5	63.2	8.9	10.3
	Situación Económica Global del País	71.6	77.3	83.3	-5.7	-11.7
	Inflación Esperada 12 meses	4.00	4.00	3.5	0.0	0.5

Figura 9. Indicadores Sectoriales por Concepto: Nivel Actual

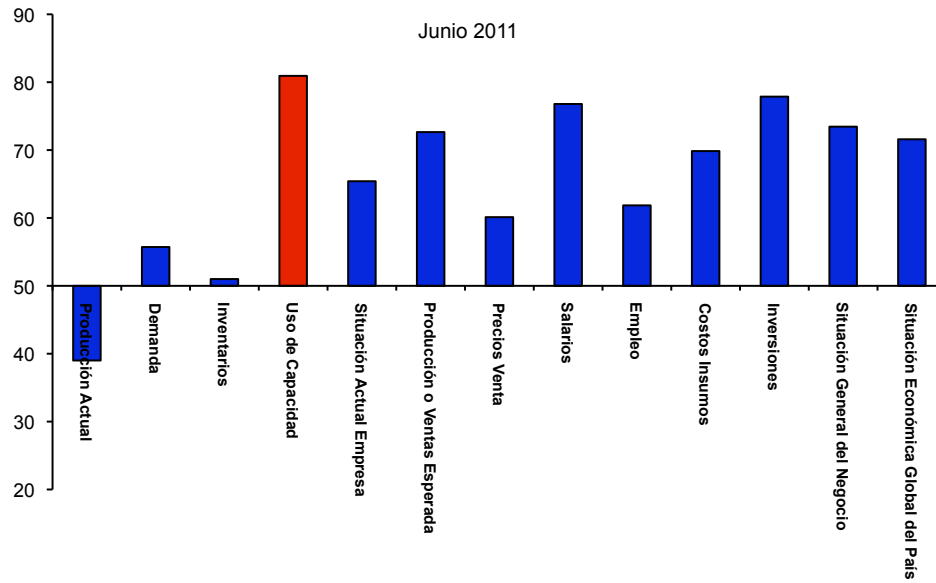


Figura 10. Indicadores Sectoriales por Concepto: Comparación Mes Año Anterior

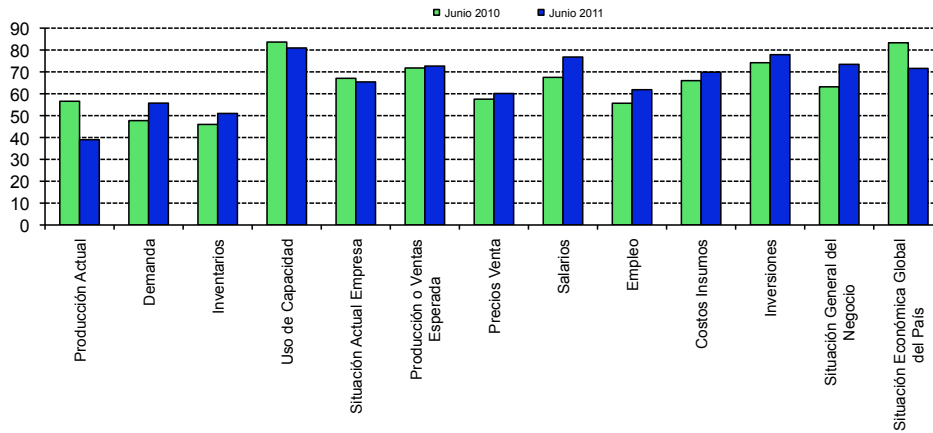
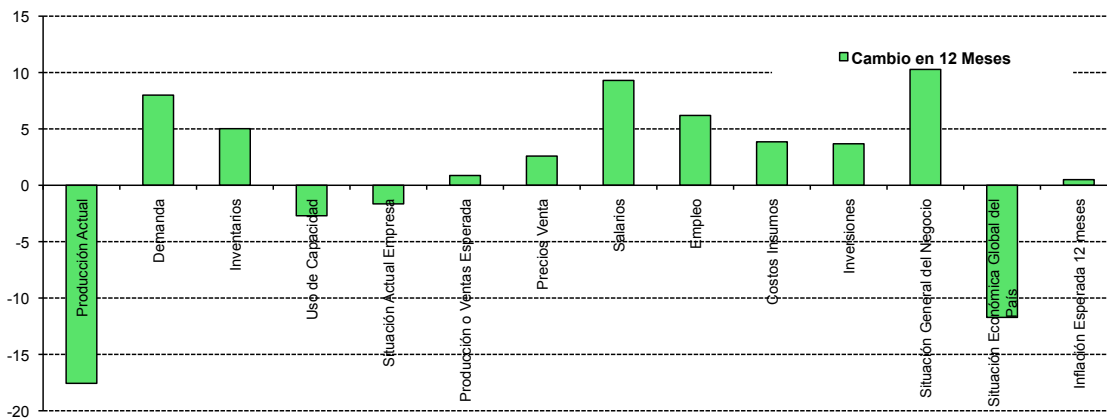


Figura 11. Indicadores Sectoriales por Concepto: Cambio en 12 Meses



3.1 Expectativas de Situación Económica Chilena y Empresarial

Analizando la dinámica de los sub índices agregados para la situación esperada de la economía versus la situación esperada para las empresas, podemos ver una alta correlación, visualizándose una dinámica muy similar entre ambos índices (ver Figura 12a y 12b).

Las expectativas de la situación esperada de la empresa se presentan optimistas alcanzando 73.4 puntos. La situación económica del país esperada presenta un nivel optimista de 71.6 puntos.

Si excluimos al sector Minería, las tendencias son similares: las perspectivas económicas se mantienen optimistas (ver 12.b) alcanzando un nivel de 69 puntos versus los 71.6 puntos que alcanza el indicador a nivel agregado (incluyendo Minería).

Figura 12a. Índice Expectativas de Economía Chilena y Situación Esperada de la Empresa

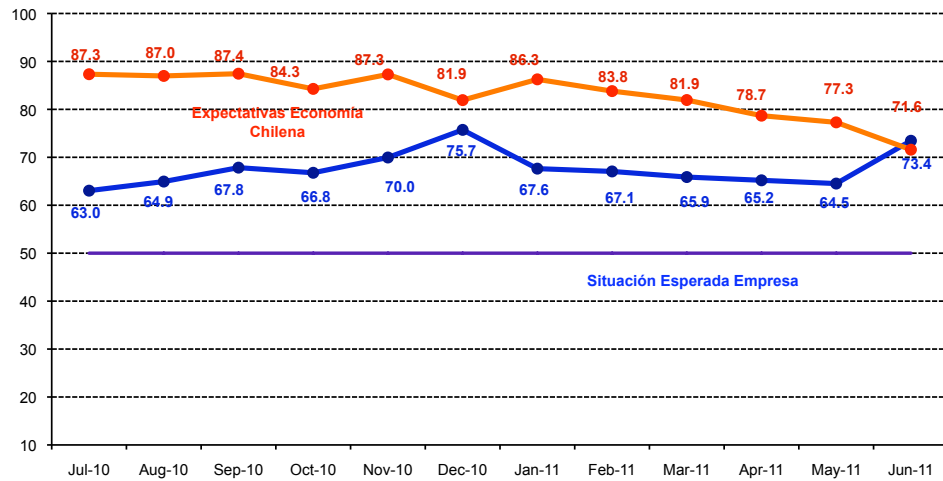


Figura 12b. Índice Expectativas de Economía Chilena Agregada y Excluyendo Minería

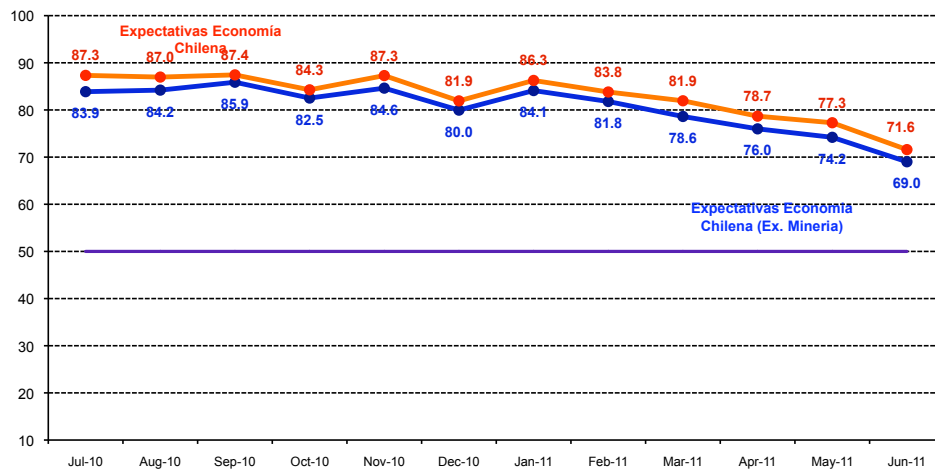


Figura 13a. Índice Expectativas de Economía Chilena e Inversión Planeada (Cambio 12 meses)

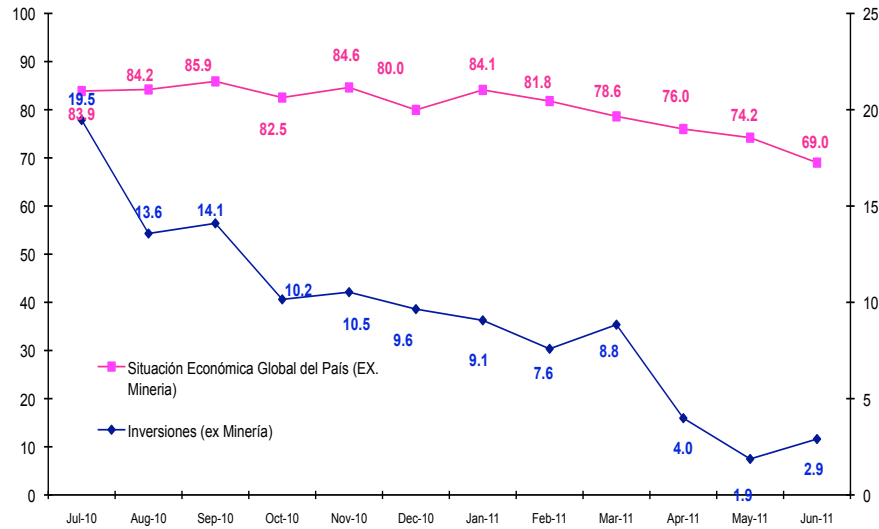


Figura 13b. Índice de Demanda Actual y Situación Actual del Negocio

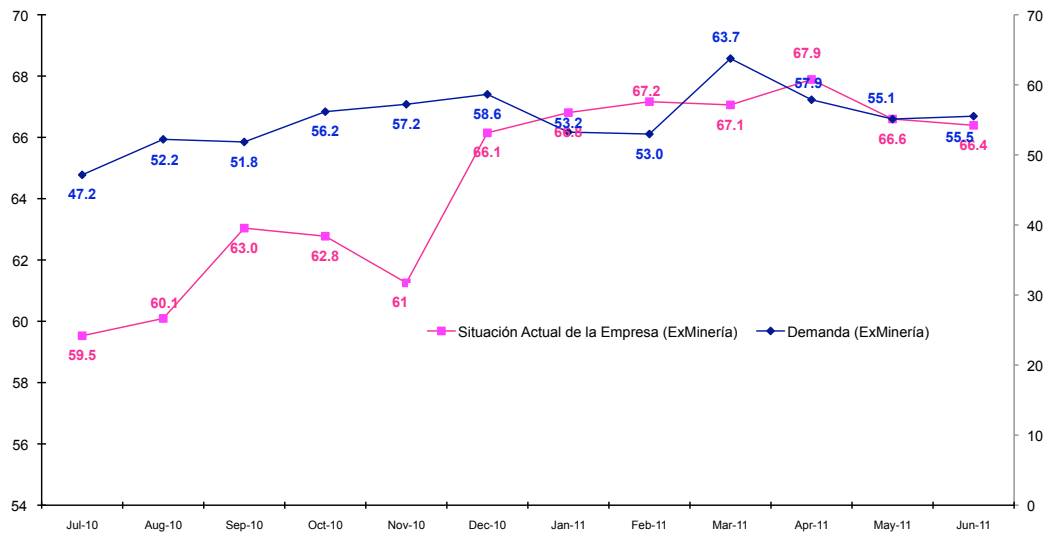
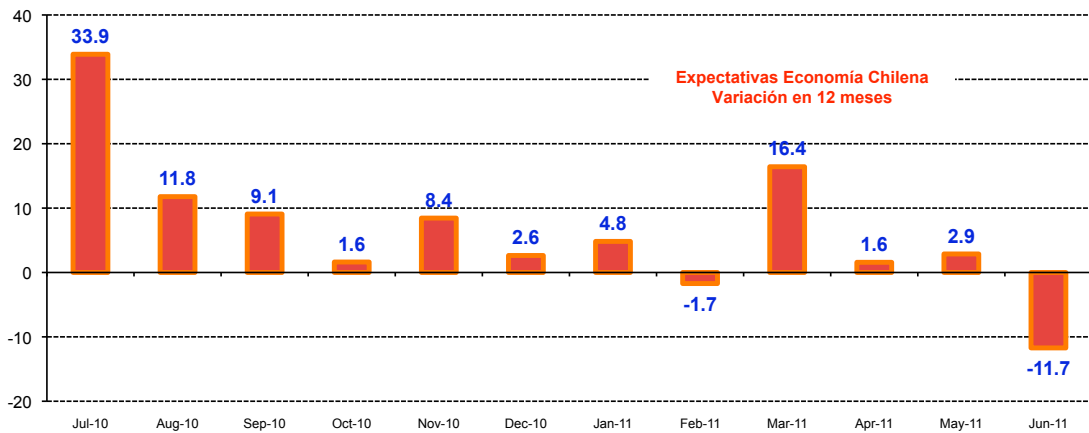


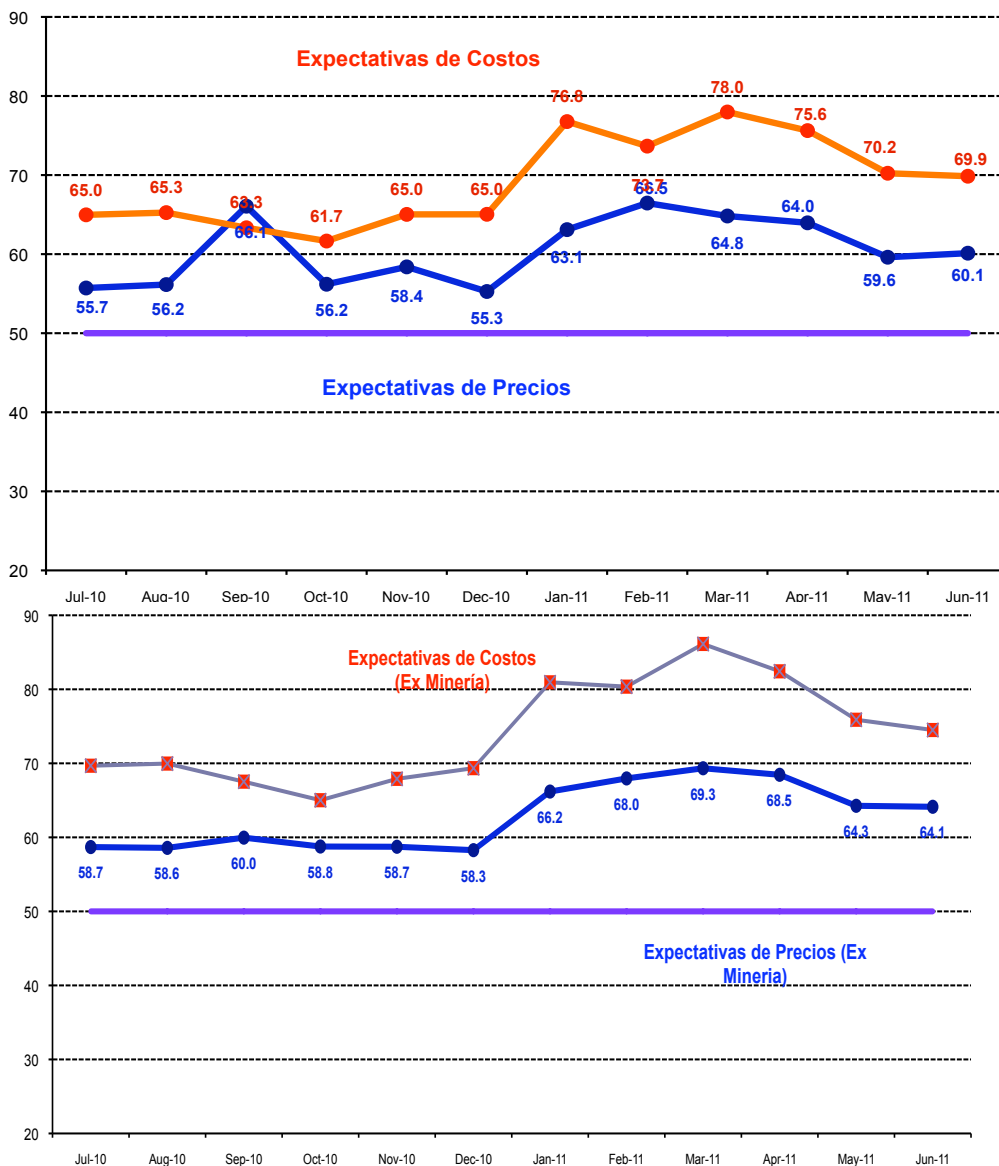
Figura 14. Evolución Índice Expectativas de Economía Chilena (Variación en 12 Meses)



3.2 Encuesta de Costos e Inflación Esperada

Como una forma de evaluar la dinámica de la inflación esperada, las Figuras 15a y 15b pueden ser utilizadas para monitorear las presiones inflacionarias y para correlacionarlas con la pregunta de costos. Se observa una correlación positiva de ambos índices. Durante este mes los sub índices de costos y precios se ubican en 69.9 y 60.1 puntos respectivamente, es decir, en la región de expansión. Este análisis sigue una dinámica similar si se excluye el sector Minería, tal como se observa en la figura 15b.

Figura 15a y 15b. Índice de Precios y Costos Esperados Sectoriales (Figura inferior excluye sector Minería)



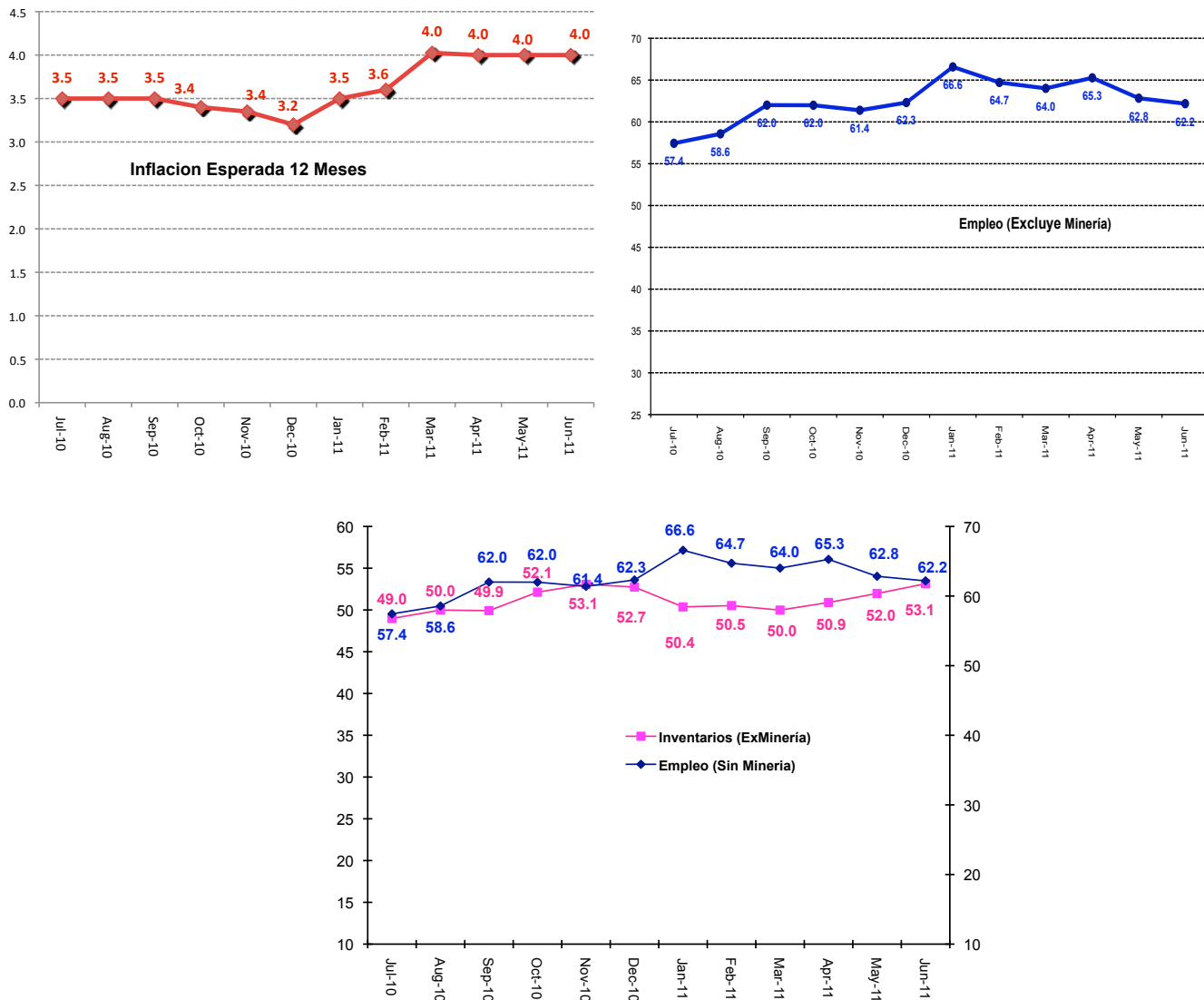
Inflación Esperada y Empleo

Respecto de la pregunta correspondiente a las *expectativas de inflación para los próximos 12 meses*, de los resultados de la encuesta se observa una distribución estadística con sesgo y curtosis. Hasta febrero del 2010, la distribución estaba consolidada en valores inflacionarios inferiores al objetivo del Banco Central, sin embargo desde marzo del año pasado, se incrementaron y estabilizaron a niveles de 3.5%. Posteriormente, ya en octubre del mismo año pasado las presiones de

inflación comienzan a disminuir y retirarse ubicándose en 3.4% para llegar a un mínimo de 3.2%. Esta tendencia se quiebra a contar de enero de este año 2011 y las expectativas suben claramente en marzo por sobre el objetivo del Banco Central alcanzando actualmente un 4%.

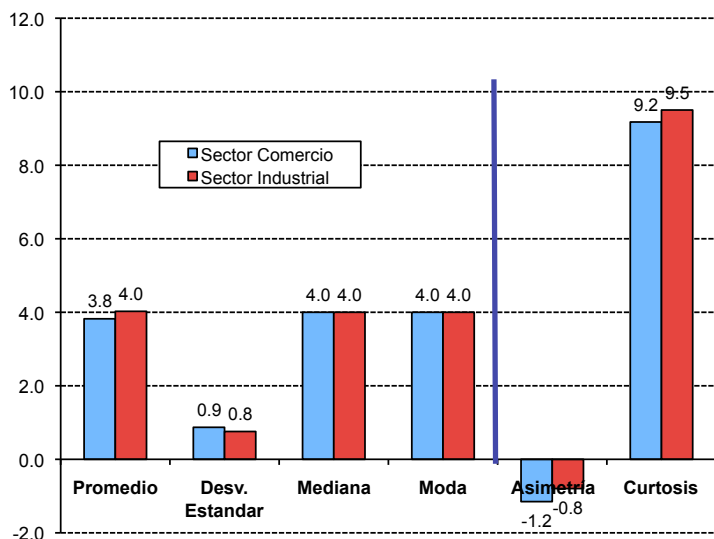
Las expectativas de inflación promedio para los 12 meses próximos para el sector Comercio alcanzaron a 3.82% mientras que para el Industrial alcanzaron el 4.03%. La mediana y la moda se ubican en 4% para ambos sectores (Figuras 16 y 17 y cuadro 6) y estadísticamente se observan niveles significativos de sesgo y curtosis en ambos sectores.

Figura 16. Inflación Esperada en 12 meses (Comercio e Industria), Generación de Empleo (Excluyendo Minería) e Inventarios



Si finalmente observamos las Figura 16 derecha e inferior, podemos ver por otra parte que la generación de empleo sectorial presenta signos aun a niveles expansivos, lo cual se manifiesta en un indicador promedio de 62.2 puntos (sin Minería), algo inferior al nivel alcanzado el mes pasado. Con esto, aun las expectativas hablan de un mejoramiento del empleo para los próximos meses, a pesar de la existencia presiones salariales globales.

Figura 17. Estadísticos de la Inflación Esperada en 12 meses Sectoriales



Cuadro N°6. Descripción Estadística de la Inflación Esperada

Inflación Esperada 12 meses			
Estadístico	Sector		Promedio Ponderado
	Comercio	Industrial	
Promedio	3.82	4.03	3.94
Desv. Estandar	0.87	0.76	0.81
Test Inflacion = 3	11.22	18.19	15.13
P-Value Test $\pi = 3$	0.0000	0.0000	0.0000
Muestra	141	180	163
Mediana	4.00	4.00	4.00
Moda	4.00	4.00	4.00
Asimetría	-1.15	-0.80	-0.95
Test Sesgo	-5.58	-4.36	-4.89
P-Value S=0	0.0000	0.0000	0.0000
Curtosis	9.18	9.50	9.36
Test Curtosis	14.97	17.81	16.56
P-Value C=3	0.0000	0.0000	0.0000

Muestra

Este mes la muestra alcanzó a 425 encuestados lo que corresponde al 69.7% de la muestra referencial.

Cuadro N°7 Base Muestral

Sector	Población		%
	BCCh	Encuestadas	
Comercio	200	141	70.5%
Construcción	100	93	93.0%
Industria	300	180	60.0%
Minería	10	11	110.0%
Totales	610	425	69.7%