

Indicador Mensual de Confianza Empresarial | IMCE

Informe Julio 2011



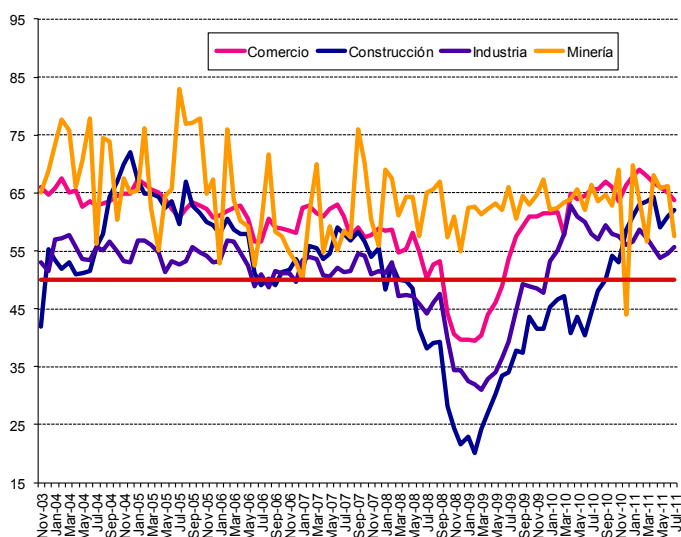
Resumen Ejecutivo

El Indicador Mensual de Confianza Empresarial (IMCE) alcanzó este mes un nivel de 59.3 puntos, bajando 1.25 puntos respecto del mes pasado, ubicando a las expectativas empresariales en un nivel optimista. Todos los sectores se encuentran en un nivel de expectativas optimistas. En frecuencia mensual todos los sectores presentan dinámicas mixtas en sus índices de optimismo, mientras que en frecuencia anual todos los sectores bajan sus indicadores excepto construcción.

Las presiones de salarios y la generación de empleo persisten con menos fuerza que el mes pasado. Siguen en alza la producción esperada y las inversiones planeadas, aunque con menos fuerza que el mes anterior. El stock de inventarios se mantiene al nivel casi deseado. El uso de la capacidad instalada se ubica en 81.4% de uso. La inflación esperada se mantiene en 4%.

En resumen, la demanda actual se ve levemente expansiva, los inventarios prácticamente equilibrados, las presiones de costos y de salarios persisten, las inversiones planeadas se mantienen sólidas, y el optimismo sobre la economía Chilena sigue en niveles altos aunque retrocediendo a 69.7 puntos.

	Comercio	Construcción	Industria	Minería	IMCE
Nov-03	65.92	41.91	53.01	65.08	56.50
Dec-03	64.73	55.28	51.50	68.79	58.80
Jan-04	65.83	53.49	57.05	73.42	61.70
Feb-04	67.52	51.88	57.10	77.64	62.64
Mar-04	65.06	53.03	57.77	75.84	62.15
Apr-04	65.42	51.02	55.72	66.00	59.24
May-04	62.66	51.10	53.61	70.46	58.61
Jun-04	63.47	51.59	53.48	77.90	60.26
Jul-04	62.84	55.63	55.62	56.21	57.55
Aug-04	63.11	57.87	55.07	74.47	61.28
Sep-04	63.50	64.29	56.68	73.84	63.04
Oct-04	64.51	66.87	54.92	60.43	60.58
Nov-04	64.94	69.87	53.17	67.49	61.92
Dec-04	64.94	72.06	53.03	64.98	61.80
Jan-05	67.31	67.13	56.81	65.48	63.00
Feb-05	66.55	64.90	56.84	76.18	64.43
Mar-05	65.71	64.96	56.09	62.52	61.37
Apr-05	65.15	64.32	54.74	55.05	59.19
May-05	63.85	62.39	51.33	64.55	59.02
Jun-05	62.24	63.54	53.14	65.62	59.71
Jul-05	60.75	59.60	52.61	82.88	61.66
Aug-05	62.33	67.04	53.14	76.88	62.50
Sep-05	63.40	62.84	55.73	77.04	63.00
Oct-05	62.85	61.47	54.65	77.95	62.37
Nov-05	62.16	60.00	54.23	64.82	59.29
Dec-05	60.68	59.43	53.00	67.39	58.84
Jan-06	61.18	58.01	53.17	52.88	56.03
Feb-06	61.85	60.56	56.78	75.96	62.37
Mar-06	62.50	58.71	56.64	63.72	59.84
Apr-06	62.90	57.87	54.65	60.23	58.38
May-06	60.49	57.96	52.44	59.32	56.79
Jun-06	56.69	51.13	48.92	52.39	51.94
Jul-06	56.55	49.12	50.95	59.46	53.63
Aug-06	60.56	50.21	48.79	71.70	56.35
Sep-06	59.02	49.01	51.54	58.27	54.23
Oct-06	58.95	51.30	51.23	57.60	54.39
Nov-06	58.44	51.75	51.12	54.76	53.77
Dec-06	58.11	53.50	49.64	52.99	53.12
Jan-07	62.35	51.70	53.36	50.08	54.70
Feb-07	62.74	55.88	54.05	61.16	57.92
Mar-07	61.40	55.45	53.50	70.02	59.97
Apr-07	60.90	63.50	50.84	54.79	54.62
May-07	62.31	54.46	50.58	59.24	55.89
Jun-07	63.08	59.11	52.04	55.03	56.69
Jul-07	60.87	57.88	51.37	58.53	56.32
Aug-07	57.58	56.84	51.48	57.38	55.12
Sep-07	59.07	58.33	54.57	76.06	60.45
Oct-07	57.36	56.60	54.23	70.05	58.44
Nov-07	57.81	53.96	50.98	60.43	55.04
Dec-07	58.81	55.47	51.58	55.92	54.94
Jan-08	58.53	48.32	51.17	69.02	55.87
Feb-08	58.60	52.66	53.10	67.54	57.13
Mar-08	54.70	50.00	47.21	61.05	52.23
Apr-08	55.28	49.75	47.45	64.29	53.03
May-08	58.07	48.48	47.26	64.41	53.45
Jun-08	54.88	41.58	45.87	57.58	49.56
Jul-08	50.26	38.17	44.23	65.13	48.58
Aug-08	52.64	39.14	46.05	65.68	50.14
Sep-08	53.13	39.36	47.56	66.96	51.11
Oct-08	44.27	28.19	39.95	57.34	42.15
Nov-08	40.55	24.47	34.46	61.00	39.16
Dec-08	39.65	21.65	34.35	54.99	37.24
Jan-09	39.60	22.97	32.60	62.46	38.22
Feb-09	39.41	20.05	31.88	62.66	37.41
Mar-09	40.51	24.20	31.06	61.22	37.87
Apr-09	44.01	27.02	32.89	62.16	40.14
May-09	46.10	30.32	33.95	63.13	41.85
Jun-09	49.97	33.50	36.52	62.00	43.91
Jul-09	53.56	33.95	39.25	65.99	46.93
Aug-09	57.56	37.78	44.84	60.64	49.73
Sep-09	59.19	37.36	49.20	64.44	52.41
Oct-09	60.98	43.62	48.82	62.93	53.59
Nov-09	60.90	41.49	48.47	64.71	53.38
Dec-09	61.45	41.49	47.79	67.29	53.76
Jan-10	61.50	45.33	53.28	62.11	55.55
Feb-10	61.69	46.65	55.06	62.37	56.56
Mar-10	57.73	47.28	57.94	63.37	56.95
Apr-10	64.89	40.73	62.77	63.97	59.46
May-10	63.89	43.61	60.89	65.64	59.36
Jun-10	64.48	40.36	60.04	61.99	57.90
Jul-10	65.73	44.31	57.84	66.47	58.96
Aug-10	65.58	48.14	57.05	63.65	58.80
Sep-10	66.96	50.00	59.47	64.73	60.60
Oct-10	66.09	54.08	57.88	62.83	60.18
Nov-10	63.60	53.09	57.54	69.01	60.41
Dec-10	66.32	58.60	56.01	43.91	56.81
Jan-11	67.89	61.01	56.57	69.72	62.73
Feb-11	69.10	62.91	58.67	63.69	63.03
Mar-11	67.82	63.50	57.09	56.62	60.89
Apr-11	66.78	64.39	55.47	68.01	62.34
May-11	66.09	59.02	53.73	65.77	60.10
Jun-11	65.01	61.02	54.44	66.13	60.53
Jul-11	63.76	61.99	55.75	57.62	59.27



1 Evolución del IMCE

El Indicador Mensual de Confianza Empresarial presentó un nivel de 59.3 puntos, bajando 1.25 puntos respecto al mes anterior (figuras 1a-1d) y subiendo 0.31 puntos respecto a igual mes del año pasado. Este indicador agregado se ubica por sobre el umbral neutral de 50 puntos indicando expectativas optimistas para los siguientes tres a seis meses.

Si revisamos la dinámica del IMCE y el IMCE que excluye al sector Minería (Figura 1b, "IMCE sin Minería") ambos presentan una alta correlación. El IMCE que excluye al sector minero se posiciona en el rango optimista con 59.66 puntos y es superior respecto del IMCE Global, indicando expectativas empresariales relativamente más pesimistas del sector minería relativa al promedio del resto de los sectores.

Figura 1a.
Evolución del IMCE

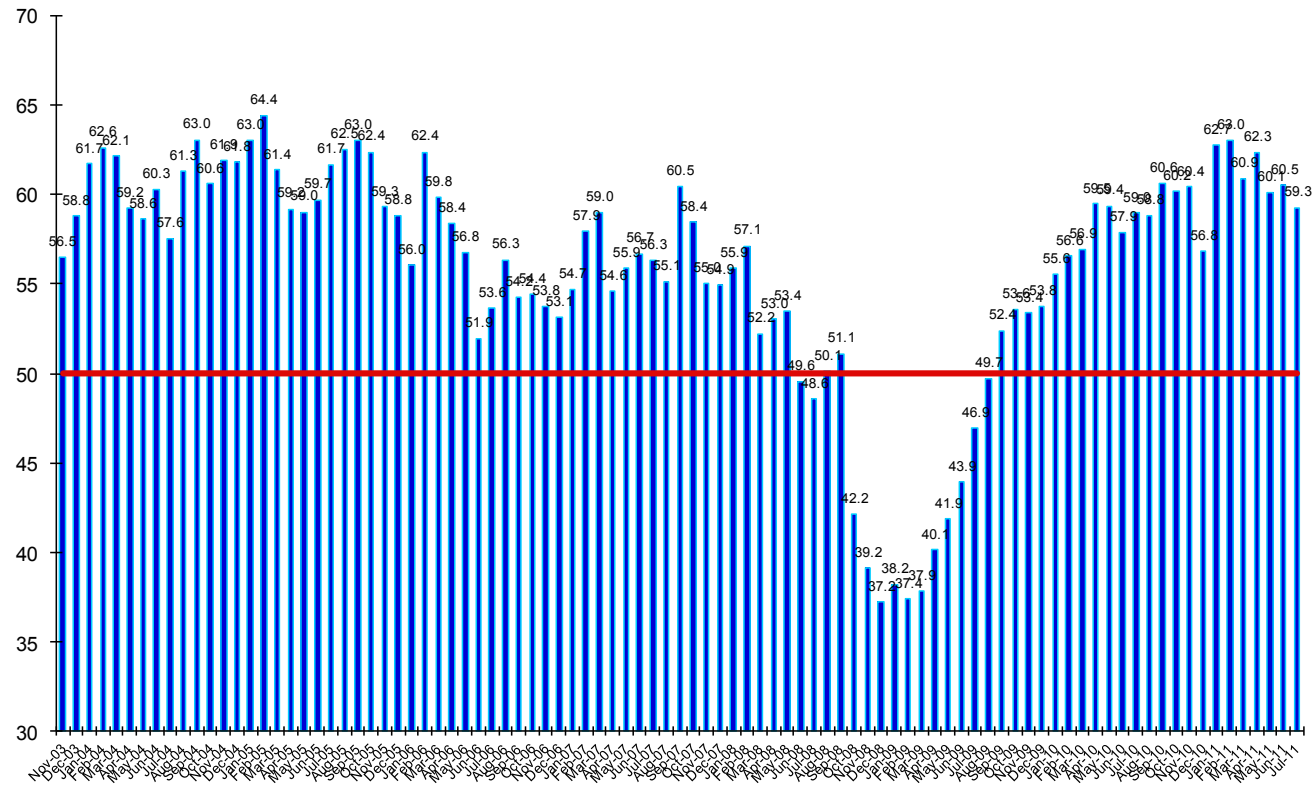


Figura 1b.
Evolución del IMCE Global versus IMCE sin Minería

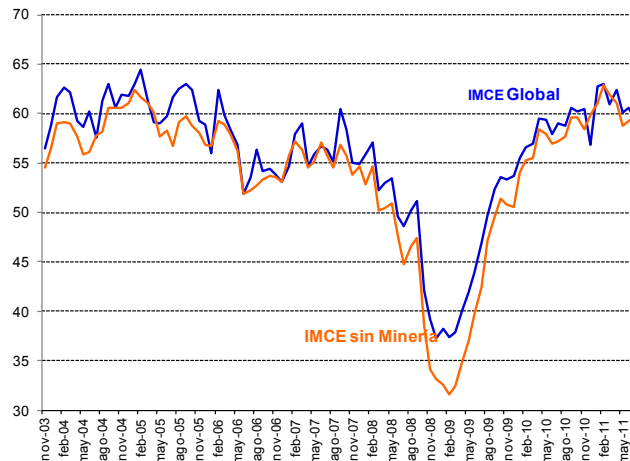


Figura 1c.
Variación del IMCE en 12 Meses y Velocidad medida por su Media Móvil de tres Meses

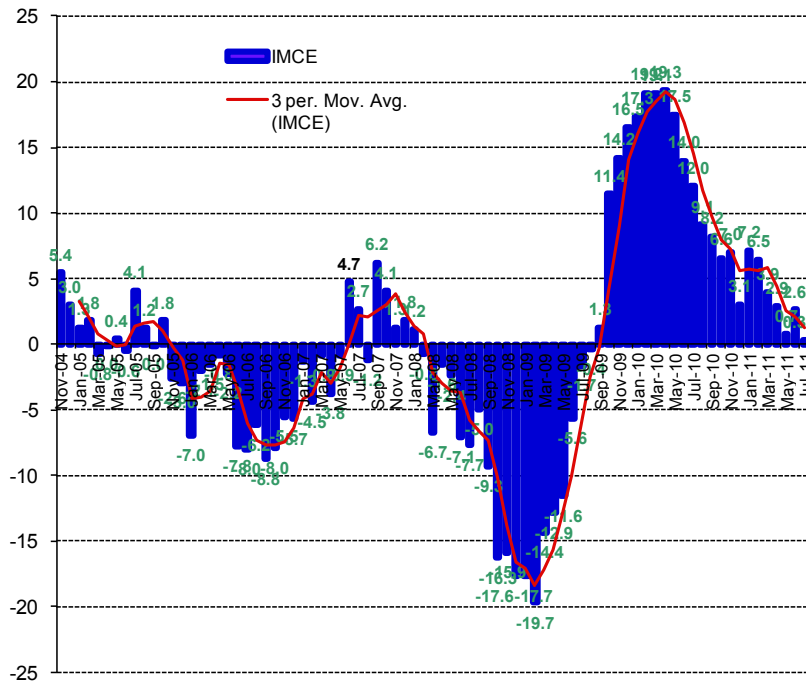
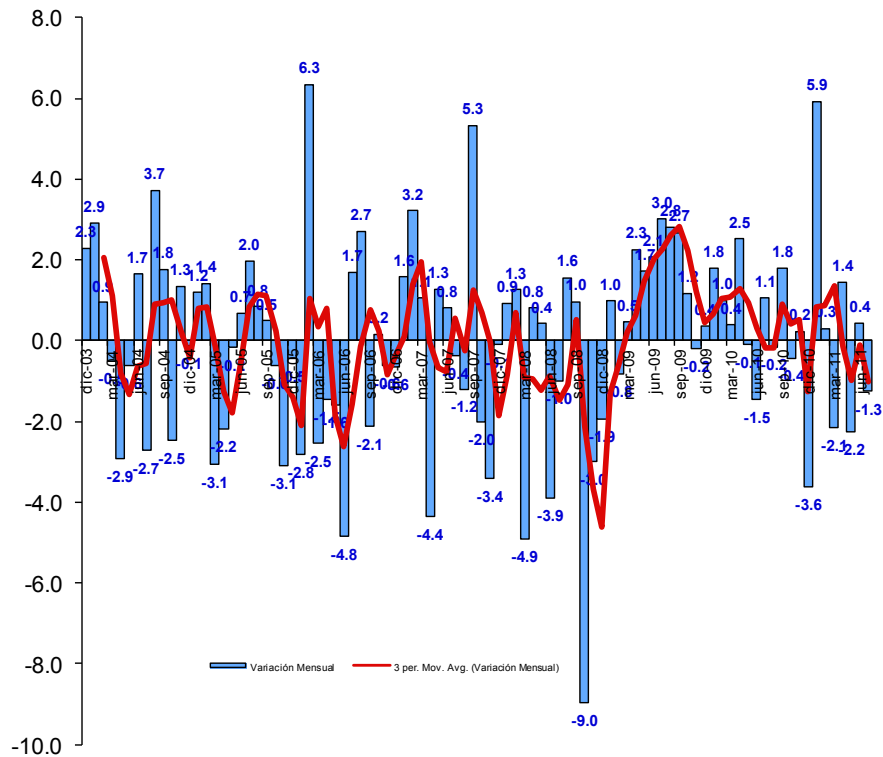


Figura 1d.
Variación del IMCE en 1 Mes y Velocidad medida por su Media Móvil de tres Meses



2 Evolución por Sectores de Actividad

Los indicadores sectoriales se presentan en las figuras 2a y 2b (resultados de las variables individuales en los cuadros 1 al 4). En materia de expectativas sectoriales, todos presentan índices optimistas. Los sectores Comercio, industria y Minería son los que presentan una menor volatilidad (en torno a 7 puntos) mientras que Construcción presenta una desviación estándar de casi 12 puntos, presentando también un promedio histórico del índice sectorial menor al de los otros sectores (levemente inferior al sector manufacturero).

Figura 2a.
Evolución de los Indicadores Sectoriales (ordenados por sector y por mes)

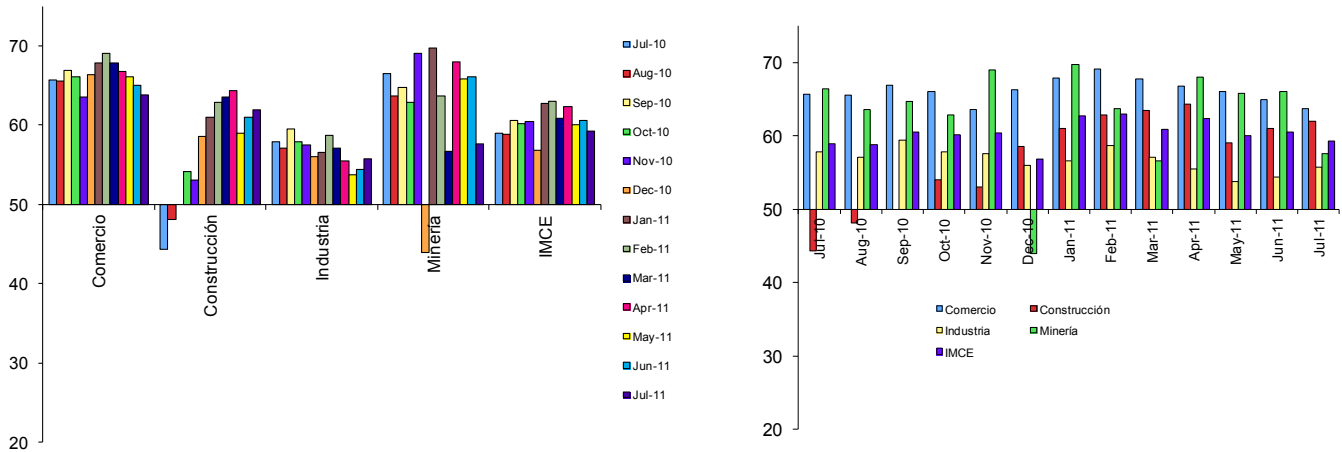
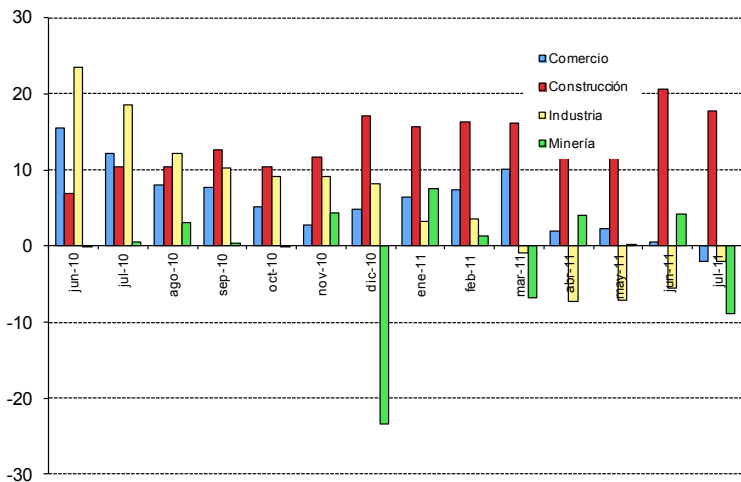


Figura 2b.
Evolución de los Indicadores Sectoriales en 12 Meses



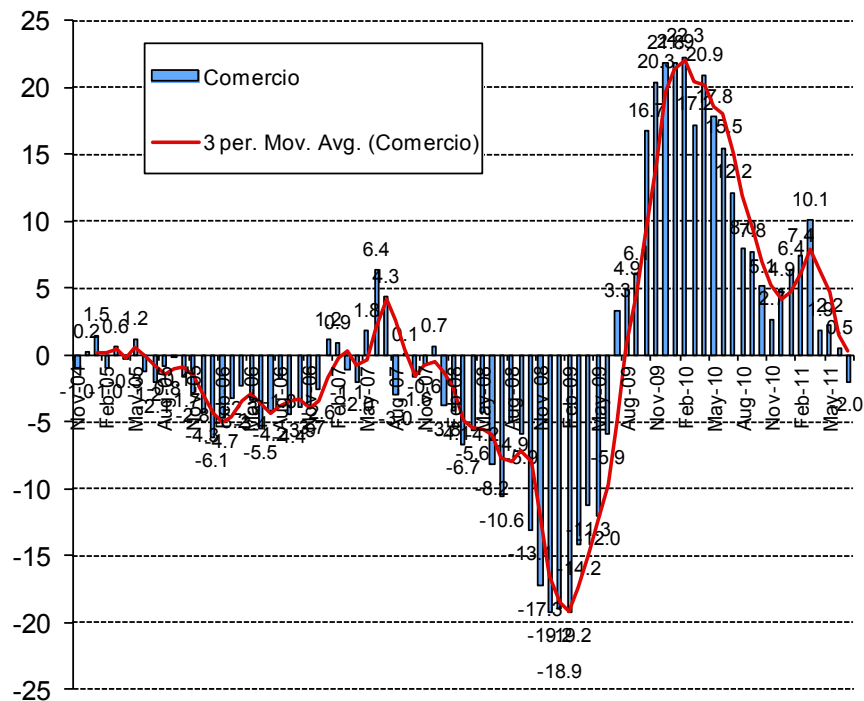
2.1 Comercio

El sector comercio se mantiene en un nivel optimista con 63.76 puntos, bajando respecto del mes pasado en 1.2 puntos y respecto del año pasado en 2 puntos. La demanda actual se ajustó a la baja pero sigue expansiva. La situación actual de la empresa sigue optimista. Las ventas esperadas están a un nivel optimista (69.3) y las inversiones planeadas siguen expansivas alcanzando 68.6 puntos. Las perspectivas de la situación económica del país alcanzan un nivel de 62.5 puntos, inferior en 6.3 puntos respecto del mes pasado e inferior en 23 puntos respecto al nivel del año pasado, pero sigue por sobre su promedio histórico. La situación general esperada del negocio sigue optimista con 73.1 puntos. La generación de empleo se presenta expansiva al alcanzar un nivel de 62.5 puntos. Los precios esperados de los productos vendidos se espera aumenten (60.6 puntos), cifra superior al promedio histórico. Los costos esperados sectoriales se presentan al alza, pero con menor presión que le mes pasado.

Cuadro N°1 Indicador de Difusión Sectorial: Comercio

Pregunta	Comercio												Variación		Promedio Histórico	Desv. Est. Histórica
	Aug-10	Sep-10	Oct-10	Nov-10	Dec-10	Jan-11	Feb-11	Mar-11	Apr-11	May-11	Jun-11	Jul-11	Mes	12 Meses		
Situación Actual													-0.1	2.5	55.1	4.6
Inventarios	51.6	51.3	52.6	56.1	55.5	50.7	51.0	51.0	51.0	53.1	54.6	54.5	-1.3	-0.5	56.4	9.8
Demanda	69.5	60.1	69.6	72.8	68.8	57.7	51.4	79.3	61.9	64.6	59.2	58.0	-2.8	2.6	66.6	8.0
Situación General de la Empresa	70.7	73.7	72.2	70.6	78.1	76.5	77.8	77.2	77.2	76.0	75.5	72.7				
Expectativas																
Precios	58.1	58.3	58.3	53.5	54.5	68.0	64.6	67.6	67.7	59.7	59.9	60.6	0.7	0.9	56.9	6.2
Costos	66.7	61.8	61.7	61.4	62.0	78.3	75.7	79.3	77.6	71.9	69.5	68.6	-0.9	2.4	65.4	7.8
Empleo	63.0	65.8	65.2	66.2	65.1	68.0	65.6	65.5	66.7	64.9	64.9	62.5	-2.4	1.2	54.7	7.8
Inversiones	67.5	75.4	73.0	71.9	69.9	76.8	73.6	77.6	70.1	71.2	69.9	68.6	-1.3	-1.2	62.4	9.5
Situación Económica Global del País	85.8	86.8	85.2	86.4	82.9	86.0	84.0	81.0	74.5	74.0	68.8	62.5	-6.3	-23.0	60.1	20.9
Situación General del Negocio	77.6	78.5	78.7	76.3	76.4	77.9	80.6	77.2	74.1	75.3	74.1	73.1	-1.0	-5.9	68.3	10.7
Ventas	76.8	79.4	79.6	73.7	67.1	71.0	77.1	77.9	69.4	69.4	66.7	69.3	2.7	-2.5	64.5	10.8
Situación Financiera Empresa	68.7	71.1	73.9	74.6	71.2	69.9	70.1	71.0	67.7	69.4	67.4	67.4	0.0	-2.3	62.5	8.4
Inflación Esperada 12 meses	3.5	3.5	3.3	3.4	3.2	3.5	3.5	4.0	4.0	4.0	4.0	3.9	-0.1	0.4	3.9	1.4
Indice de Difusión Sectorial	65.58	66.96	66.09	63.60	66.32	67.89	69.10	67.82	66.78	66.09	65.01	63.76	-1.2	-2.0	60.0	6.9

Figura 3. Variación % respecto igual mes del año anterior: Sector Comercio



2.2 Construcción

Construcción mantiene sus expectativas optimistas y es el único sector que incrementa su índice en dos dígitos respecto del año pasado. El indicador sectorial se ubicó en 61.99 puntos, superior a su nivel promedio histórico. Tal como se mencionó, este sector es el que presenta un IMCE sectorial promedio histórico menor así como un rango de variación medido por la desviación estándar mayor a todos los demás sectores (11.7).

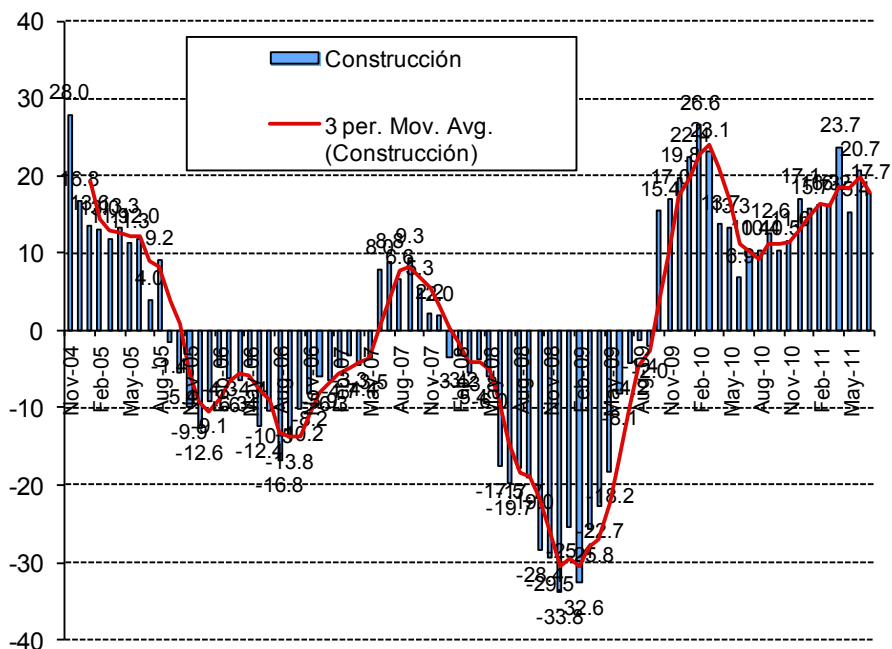
La demanda actual aparece expansiva con 55.1 puntos. El nivel de actividad se presenta a un nivel optimista (54.6 puntos) y la situación actual del negocio de la construcción es optimista alcanzando 62.2 puntos.

En términos de expectativas, el indicador de costos de producción se mantiene a un nivel muy expansivo (78.1). Las presiones salariales se muestran al alza, y aun así el empleo sectorial a futuro es expansivo. La situación financiera esperada de la empresa está en el rango optimista y las expectativas que el sector tiene sobre la economía chilena se mantienen en un rango optimista con 62.8 puntos, presentando una baja respecto del mes pasado de 6.6 puntos y una baja respecto del año pasado de 14.5 puntos.

Cuadro N°2 Indicador de Difusión Sectorial: Construcción

Pregunta	Construcción												Variación		Promedio Histórico	Desv. Est. Histórica
	Aug-10	Sep-10	Oct-10	Nov-10	Dec-10	Jan-11	Feb-11	Mar-11	Apr-11	May-11	Jun-11	Jul-11	Mes	12 Meses		
Situación Actual																
Demanda	39.9	42.8	46.7	44.9	51.1	50.6	55.5	59.0	56.6	51.0	54.8	55.1	0.3	20.0	45.8	12.7
Nivel de Actividad (3 meses)	48.4	50.5	57.1	56.2	55.4	65.5	60.4	65.0	65.2	64.4	63.4	54.6	-8.8	12.5	50.7	13.0
Situación General de la Empresa	52.1	55.7	55.4	53.4	58.1	63.1	63.2	62.5	63.6	63.9	65.6	62.2	-3.3	9.8	58.5	9.4
Expectativas																
Precios	57.4	60.3	59.8	60.1	58.1	63.7	70.9	71.0	68.2	68.0	67.7	63.8	-4.0	6.8	57.0	10.8
Costos	71.8	72.7	68.5	74.2	73.7	84.5	83.5	90.5	83.8	80.9	80.1	78.1	-2.0	3.8	73.7	14.2
Salarios	63.8	64.9	65.2	68.5	74.2	77.4	73.6	75.5	74.7	73.7	73.1	76.5	3.4	16.1	62.2	9.4
Empleo	56.4	57.2	61.4	61.2	66.1	71.4	70.3	68.0	72.2	67.0	67.2	68.9	1.7	15.4	56.6	11.7
Situación Económica Global del País	80.9	79.4	75.5	78.1	72.6	79.2	78.0	74.5	73.2	72.7	69.4	62.8	-6.6	-14.5	53.7	19.8
Situación Financiera Empresa	54.8	62.4	57.6	60.1	62.4	65.5	62.1	64.5	63.1	62.4	65.1	60.2	-4.8	6.2	56.1	9.8
Indice de Difusión Sectorial	48.14	50.00	54.08	53.09	58.60	61.01	62.91	63.50	64.39	59.02	61.02	61.99	1.0	17.7	51.1	11.7

Figura 4. Variación % respecto igual mes del año anterior: Sector Construcción



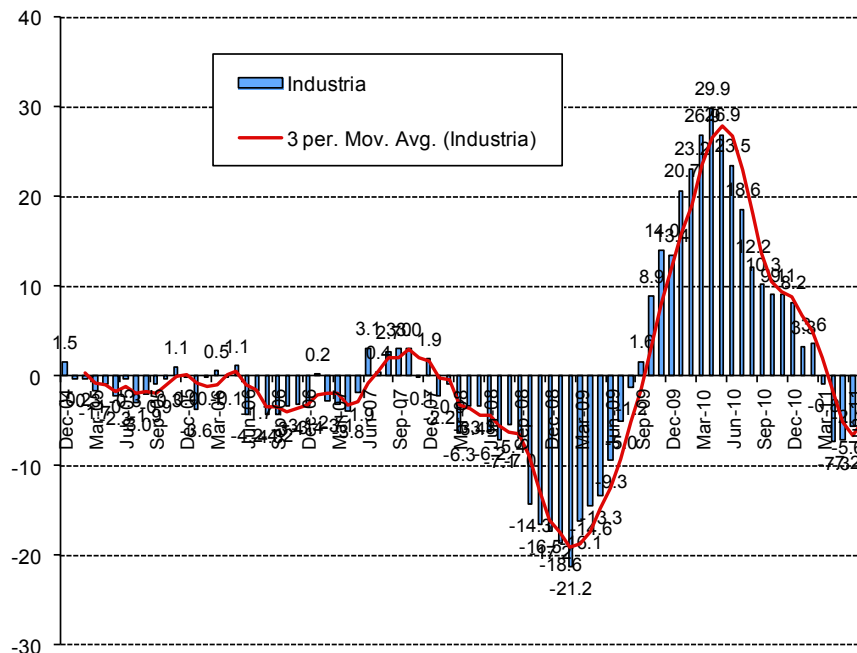
2.3 Industria Manufacturera

El sector manufacturero presenta para este mes un índice de 55.75 puntos, inferior al año pasado en 2.1 puntos. La producción actual sigue aumentando, mientras que el nivel del sub índice de inventarios está por sobre el nivel adecuado. La demanda actual se presenta levemente al alza. En el rango de expectativas, la producción esperada se posiciona como expansiva (68.7). Las presiones salariales se presentan al alza (65.8), al igual que los precios de sus productos (60.9). Los costos de producción se mantienen al alza con 68.7 puntos. La generación esperada de empleo sectorial se presenta en un nivel expansivo (56.6). La situación económica del país se ve optimista presentando un nivel superior al promedio histórico (66.7) pero con un fuerte ajuste a la baja. Los encuestados se posicionan en un nivel de inflación esperada de 4%, superior en 0.5 puntos porcentuales respecto del año pasado, pero similar al del mes pasado.

Cuadro N°3 Indicador de Difusión Sectorial: Industria Manufacturera

Pregunta	Industria Manufacturera												Variación		Promedio Histórico	Desv. Est. Histórica
	Aug-10	Sep-10	Oct-10	Nov-10	Dec-10	Jan-11	Feb-11	Mar-11	Apr-11	May-11	Jun-11	Jul-11	Mes	12 Meses		
Situación Actual																
Producción	64.8	56.8	69.8	67.3	62.6	52.6	54.1	73.9	63.3	54.9	53.6	56.0	2.4	-0.5	54.7	7.8
Inventarios	48.4	48.5	51.6	50.0	50.0	50.0	50.0	48.9	50.8	50.8	51.7	52.6	0.9	6.6	53.2	5.2
Demanda	47.3	52.7	52.2	53.9	56.0	51.4	52.0	52.9	55.1	49.7	52.5	51.1	-1.4	3.3	45.7	9.4
Uso de Capacidad	71.3	73.3	71.4	74.3	74.3	73.0	72.9	75.8	75.4	74.6	73.2	74.0	0.9	3.4	72.4	2.6
Situación General de la Empresa	57.4	59.8	60.7	59.8	62.3	60.9	60.5	61.4	62.8	59.8	58.1	60.1	2.0	4.1	54.4	7.4
Expectativas																
Producción	72.3	74.3	73.1	68.7	62.0	68.3	74.0	67.3	62.1	62.3	62.5	68.7	6.2	-2.9	61.5	8.7
Precios	60.2	61.2	58.2	62.6	62.3	66.9	68.4	69.4	69.5	65.0	64.7	60.9	-3.8	1.5	57.0	7.7
Salarios	58.5	64.2	60.4	63.1	65.6	68.3	68.1	68.1	69.2	67.5	65.3	65.8	0.5	4.5	61.5	4.4
Costos	71.4	68.0	64.8	68.2	72.4	80.0	81.9	88.6	85.9	74.9	73.9	68.7	-5.2	0.0	70.4	10.6
Empleo	56.3	63.0	59.3	56.7	55.7	60.3	58.2	58.5	56.9	56.6	54.4	56.6	2.2	-1.0	49.6	7.4
Inversiones	67.9	69.2	68.1	70.1	72.1	71.4	73.1	69.4	71.8	68.6	68.6	69.8	1.2	2.3	61.7	8.8
Situación Económica Global del País	86.0	91.4	86.8	89.4	84.4	87.1	83.3	80.3	80.3	76.0	68.9	66.7	-2.2	-22.3	60.8	21.7
Situación General del Negocio	72.0	78.1	78.0	75.4	74.6	74.3	75.1	73.4	73.6	69.4	72.2	71.0	-1.2	-0.9	64.8	10.1
Inflación Esperada 12 meses	3.5	3.5	3.5	3.3	3.2	3.5	3.7	4.1	4.0	4.0	4.0	4.0	0.0	0.5	4.0	1.4
Indice de Difusión Sectorial	57.05	59.47	57.88	57.54	56.01	56.57	58.67	57.09	55.47	53.73	54.44	55.75	1.3	-2.1	51.4	6.9

Figura 5. Variación % respecto igual mes del año anterior: Sector Industrial

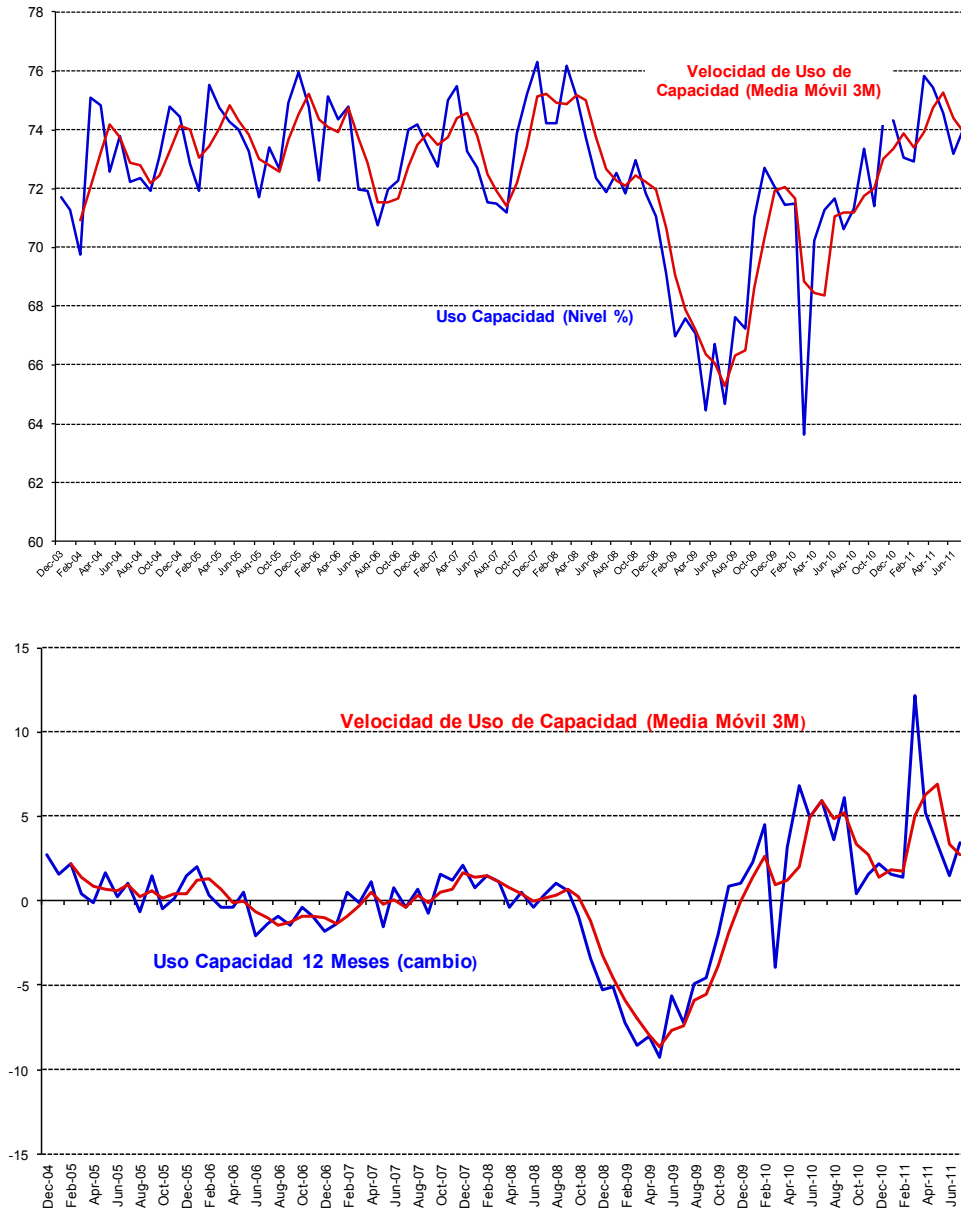


2.3.1 Análisis Uso de Capacidad Instalada de la Industria Manufacturera

El uso de capacidad instalada es un indicador importante al momento de evaluar la capacidad de respuesta del sector frente a shocks de demanda y oferta, de manera que se puede determinar la capacidad ociosa existente y, por ende, las posibilidades de alzas de precios y variación de empleo y producción que las empresas puedan implementar como manera de manejar eficientemente su stock de inventarios.

El uso de la capacidad instalada del sector disminuyó respecto del mes pasado alcanzando un 74.05% de uso. El sector está sobre su capacidad promedio histórica de 72.4% pero aun dentro de los márgenes de variabilidad al presentar una desviación estándar histórica de 2.6% en el uso de capacidad.

Figura 6. Uso de Capacidad Instalada 3 y 12 Meses y Promedios Móviles (figura inferior)



2.4 Minería

El indicador sectorial alcanzó 57.62 puntos bajando respecto del año pasado en 8.9 puntos y ubicándose por debajo de su promedio histórico, y manteniendo un nivel de variabilidad de 7 puntos.

El sub índice de producción actual alcanzó un nivel de 82.7 puntos subiendo fuertemente respecto del mes pasado. Dentro de los indicadores de minería, producción actual es un sub índice que presenta un alto nivel de volatilidad alcanzando una desviación histórica de 21.6 puntos. Por su parte el sub índice de inventarios presentó un nivel de 41.5 que se entiende como volumen de inventarios inferior al deseado. El índice de demanda que enfrentó el sector señala un nivel por sobre lo normal con 58.3 puntos. La situación general actual de la empresa es buena (96.6).

En la sub sección de expectativas, observamos que la producción esperada para los próximos meses presenta un indicador expansivo con 56.1 puntos, inferior a su promedio histórico de casi 72 puntos y manteniendo una fuerte variabilidad de casi 17 puntos de desviación estándar. Las expectativas de costos de insumos se presenta levemente por sobre el nivel neutral con un índice de 51.9. El sector es muy optimista respecto de la Economía Chilena con un nivel de expectativas de 87.1 puntos.

Cuadro N°4 Indicador de Difusión Sectorial: Minería

Pregunta	Minería												Variación		Promedio Histórico	Desv. Est. Histórica			
	Aug-10	Sep-10	Oct-10	Nov-10	Dec-10	Jan-11	Feb-11	Mar-11	Apr-11	May-11	Jun-11	Jul-11	Mes	12 Meses					
Situación Actual																			
Producción	85.4	51.9	89.6	88.8	90.1	18.8	20.6	81.1	14.2	88.4	24.4	82.7	58.3	-14.8	62.7	21.6			
Inventarios	48.6	49.0	49.0	45.6	44.8	44.4	45.4	45.3	46.4	46.4	46.7	41.5	-5.2	-7.4	49.4	4.5			
Demanda	51.8	52.3	51.6	56.7	58.2	56.9	55.0	57.4	57.5	54.6	56.3	58.3	2.0	6.4	69.0	16.6			
Uso de Capacidad	95.8	94.7	94.5	92.1	89.5	88.1	91.8	87.4	89.0	89.9	88.7	88.8	0.1	-5.9	94.9	2.3			
Situación General de la Empresa	85.4	92.4	96.1	93.2	93.2	92.4	93.8	92.2	91.4	93.1	92.5	96.6	34.1	-0.6	89.7	7.8			
Expectativas																			
Producción	87.7	90.9	85.9	96.0	18.3	96.6	81.5	57.8	92.9	89.1	88.8	56.1	-32.7	-40.4	72.1	16.9			
Precios	48.9	84.4	48.5	57.4	46.3	53.8	62.0	51.3	50.5	45.6	48.1	47.8	-0.3	1.0	47.7	12.4			
Costos	51.1	50.8	51.6	56.4	52.1	64.2	53.6	53.5	55.2	53.3	55.9	51.5	-4.4	0.7	65.2	19.6			
Salarios	79.0	88.9	85.2	86.9	88.4	85.8	78.9	85.8	86.6	85.8	92.0	87.1	-4.9	-2.2	77.4	11.7			
Empleo	54.4	52.3	52.3	33.0	13.3	53.9	53.2	56.0	50.4	55.3	60.9	56.0	-4.9	6.0	55.5	12.3			
Inversiones	94.5	92.8	93.9	97.7	93.4	93.8	95.0	93.8	93.1	94.6	95.2	92.4	-2.8	1.0	88.8	11.4			
Situación General de la Empresa	59.8	56.1	55.1	68.9	92.1	56.9	55.6	51.5	53.2	53.9	85.8	56.8	-29.0	4.9	62.6	13.5			
Situación Económica Global del País	95.3	92.1	89.5	95.3	87.8	92.7	89.8	91.9	86.8	86.6	79.3	87.1	7.7	-10.6	70.1	20.2			
Indice de Difusión Sectorial	63.65	64.73	62.83	69.01	43.91	69.72	63.69	56.62	68.01	65.77	66.13	57.62	-8.5	-8.9	64.2	7.0			

Figura 7. Variación % respecto igual mes del año anterior: Sector Minería

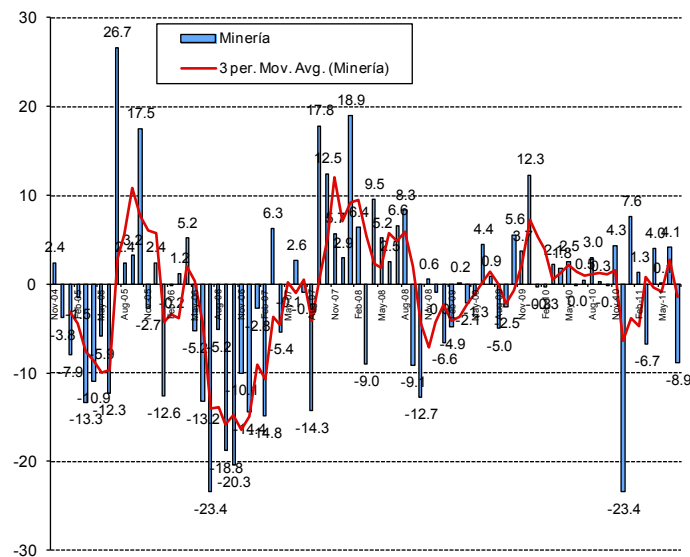
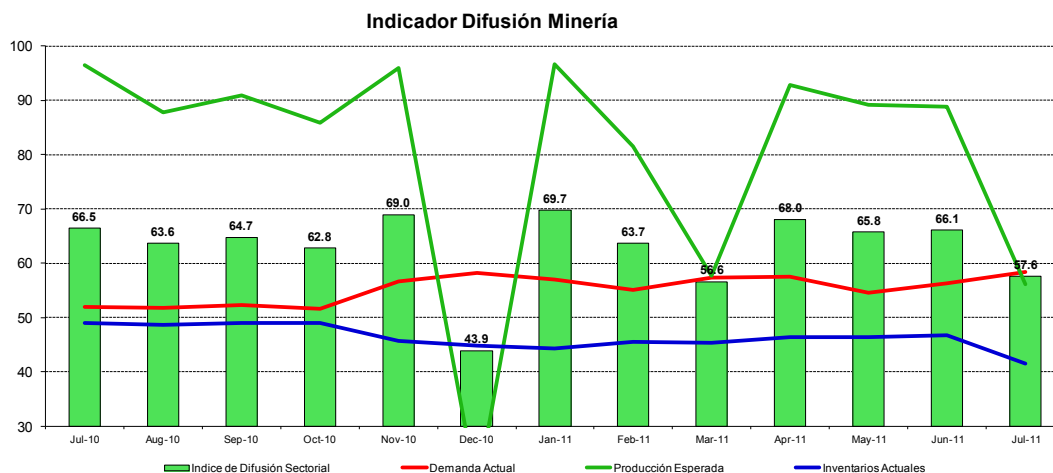


Figura 8. Indicador Difusión del Sector Minería



3 Análisis por Variables Individuales

Los índices que presentan las mayores variaciones respecto al mes pasado fueron: producción actual (+30.3), situación actual de la empresa (+7.5), situación actual del negocio (-8.9) y producción o ventas esperadas (-8). A nivel anual las mayores variaciones se encuentran en producción actual (-7.6), demanda actual (+7.3), producción o ventas esperadas (-15.3), y la situación esperada global de la economía chilena (-17.6).

Cuadro N°5. Indicadores de Confianza Sectorial: Variables Individuales

Indicador		Julio 2011	Junio 2011	Julio 2010	Cambio Mes Anterior	Cambio en 12 Meses
Actual	Producción Actual	69.3	39.0	77.0	30.3	-7.6
	Demanda	55.6	55.7	48.3	-0.1	7.3
	Inventarios	49.6	51.0	49.0	-1.4	0.6
	Uso de Capacidad	81.4	80.9	82.7	0.5	-1.2
	Situación Actual Empresa	72.9	65.4	68.9	7.5	4.0
Expectativas	Producción o Ventas Esperada	64.7	72.7	79.9	-8.0	-15.3
	Precios Venta	58.3	60.1	55.7	-1.8	2.6
	Salarios	76.5	76.8	70.3	-0.3	6.1
	Empleo	61.0	61.9	55.6	-0.9	5.4
	Costos Insumos	66.7	69.9	65.0	-3.2	1.7
	Inversiones	76.9	77.9	76.2	-1.0	0.7
	Situación General del Negocio	64.6	73.4	63.0	-8.9	1.5
	Situación Económica Global del País	69.7	71.6	87.3	-1.8	-17.6
Inflación Esperada 12 meses	3.95	4.00	3.5	0.0	0.5	

Figura 9. Indicadores Sectoriales por Concepto: Nivel Actual

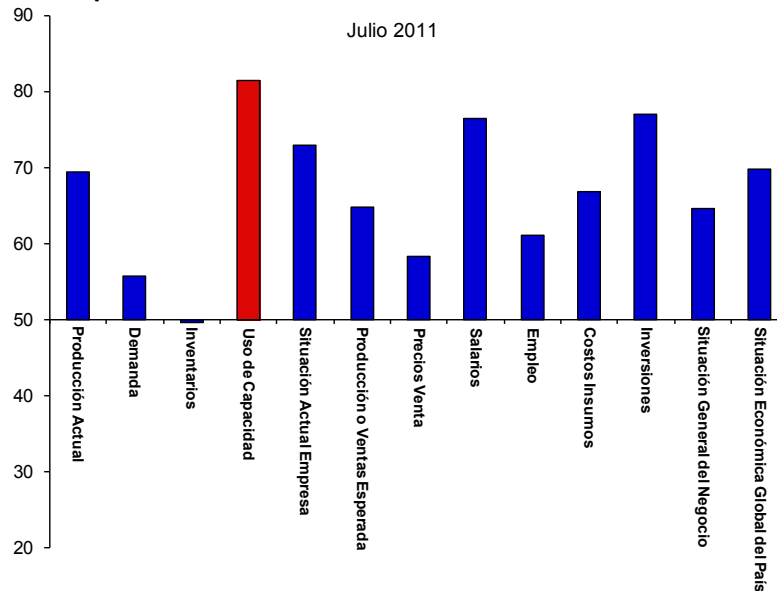


Figura 10. Indicadores Sectoriales por Concepto: Comparación Mes Año Anterior

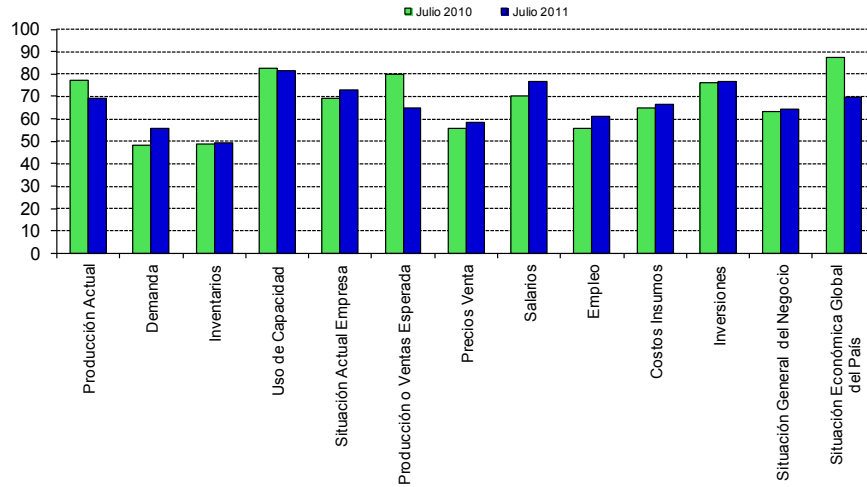
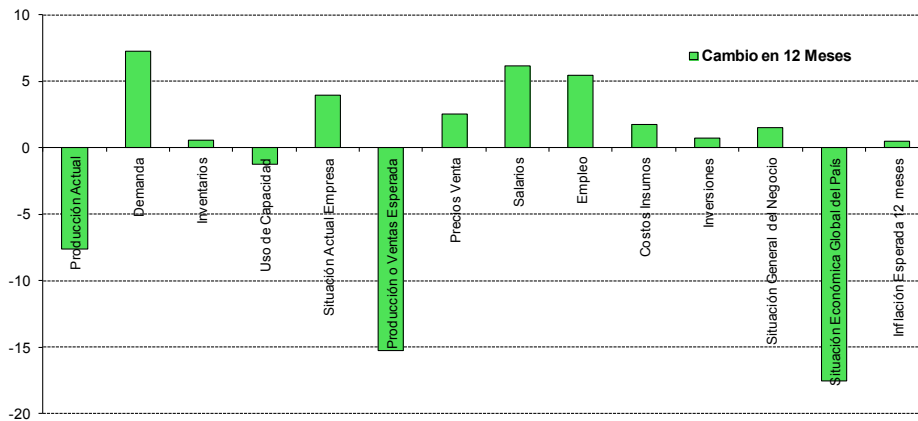


Figura 11. Indicadores Sectoriales por Concepto: Cambio en 12 Meses



3.1 Expectativas de Situación Económica Chilena y Empresarial

Analizando la dinámica de los sub índices agregados para la situación esperada de la economía versus la situación esperada para las empresas, podemos ver una alta correlación, visualizándose una dinámica muy similar entre ambos índices (ver Figura 12a y 12b).

Las expectativas de la situación esperada de la empresa se presentan optimistas alcanzando 64.6 puntos. La situación económica del país esperada presenta un nivel optimista de 69.7 puntos.

Si excluimos al sector Minería, las tendencias son similares: las perspectivas económicas se mantienen optimistas (ver 12.b) alcanzando un nivel de 64 puntos versus los 69.7 puntos que alcanza el indicador a nivel agregado (incluyendo Minería).

Figura 12a. Índice Expectativas de Economía Chilena y Situación Esperada de la Empresa

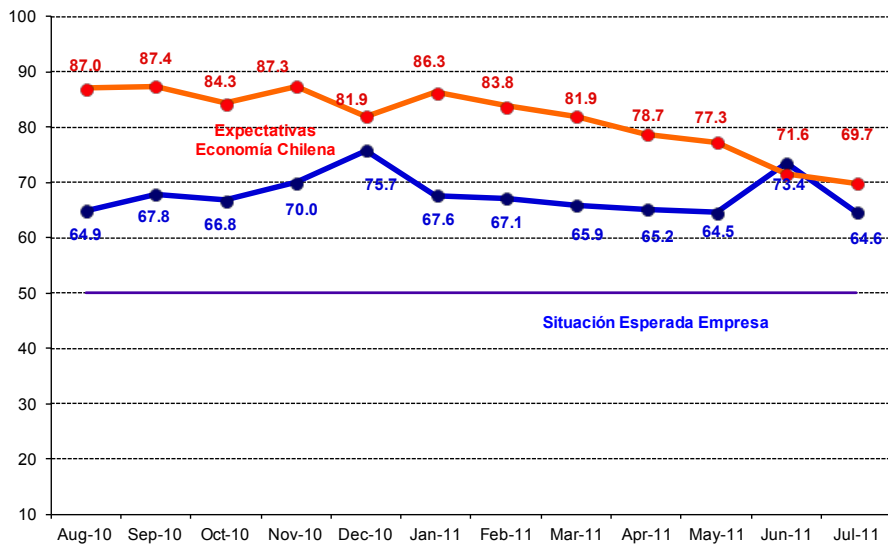


Figura 12b. Índice Expectativas de Economía Chilena Agregada y Excluyendo Minería

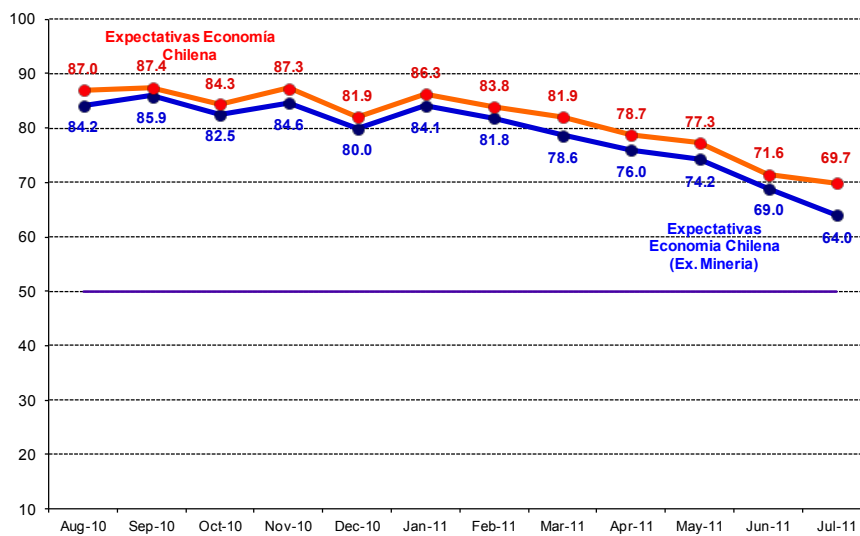


Figura 13a. Índice Expectativas de Economía Chilena e Inversión Planeada (Cambio 12 meses)

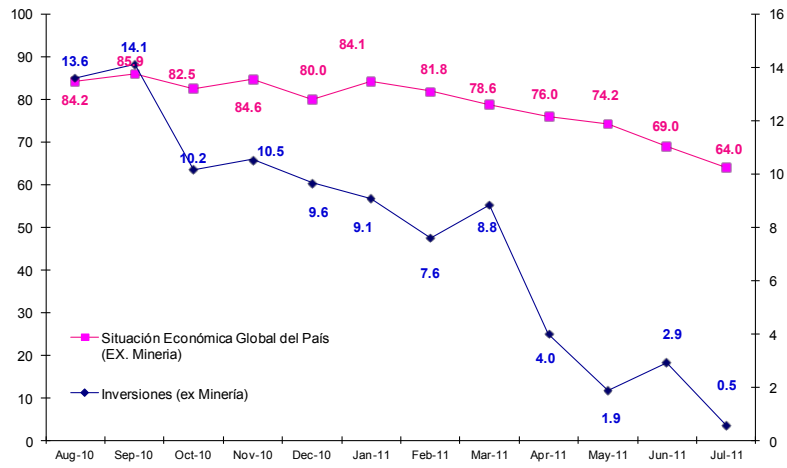


Figura 13b. Índice de Demanda Actual y Situación Actual del Negocio

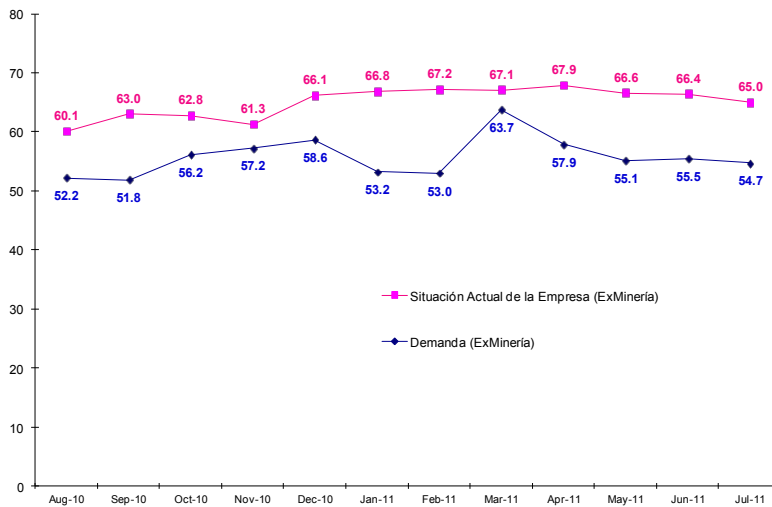
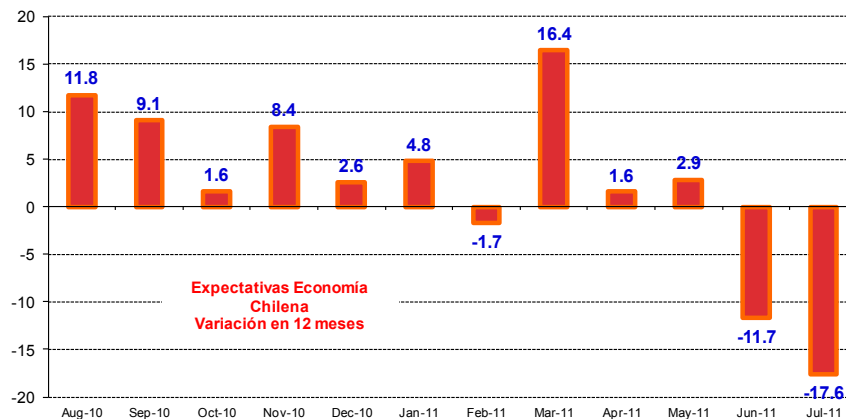


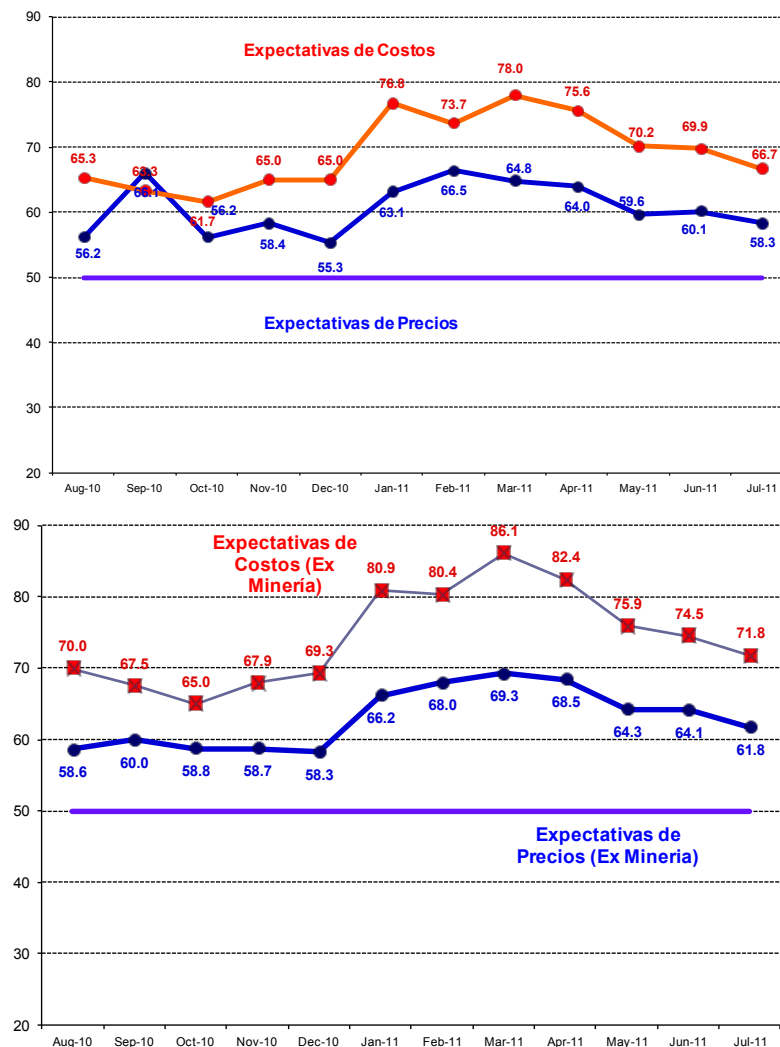
Figura 14. Evolución Índice Expectativas de Economía Chilena (Variación en 12 Meses)



3.2 Encuesta de Costos e Inflación Esperada

Como una forma de evaluar la dinámica de la inflación esperada, las Figuras 15a y 15b pueden ser utilizadas para monitorear las presiones inflacionarias y para correlacionarlas con la pregunta de costos. Se observa una correlación positiva de ambos índices. Durante este mes los sub índices de costos y precios se ubican en 66.7 y 58.3 puntos respectivamente, es decir, en la región de expansión. Este análisis sigue una dinámica similar si se excluye el sector Minería, tal como se observa en la figura 15b.

Figura 15a y 15b. Índice de Precios y Costos Esperados Sectoriales (Figura inferior excluye sector Minería)



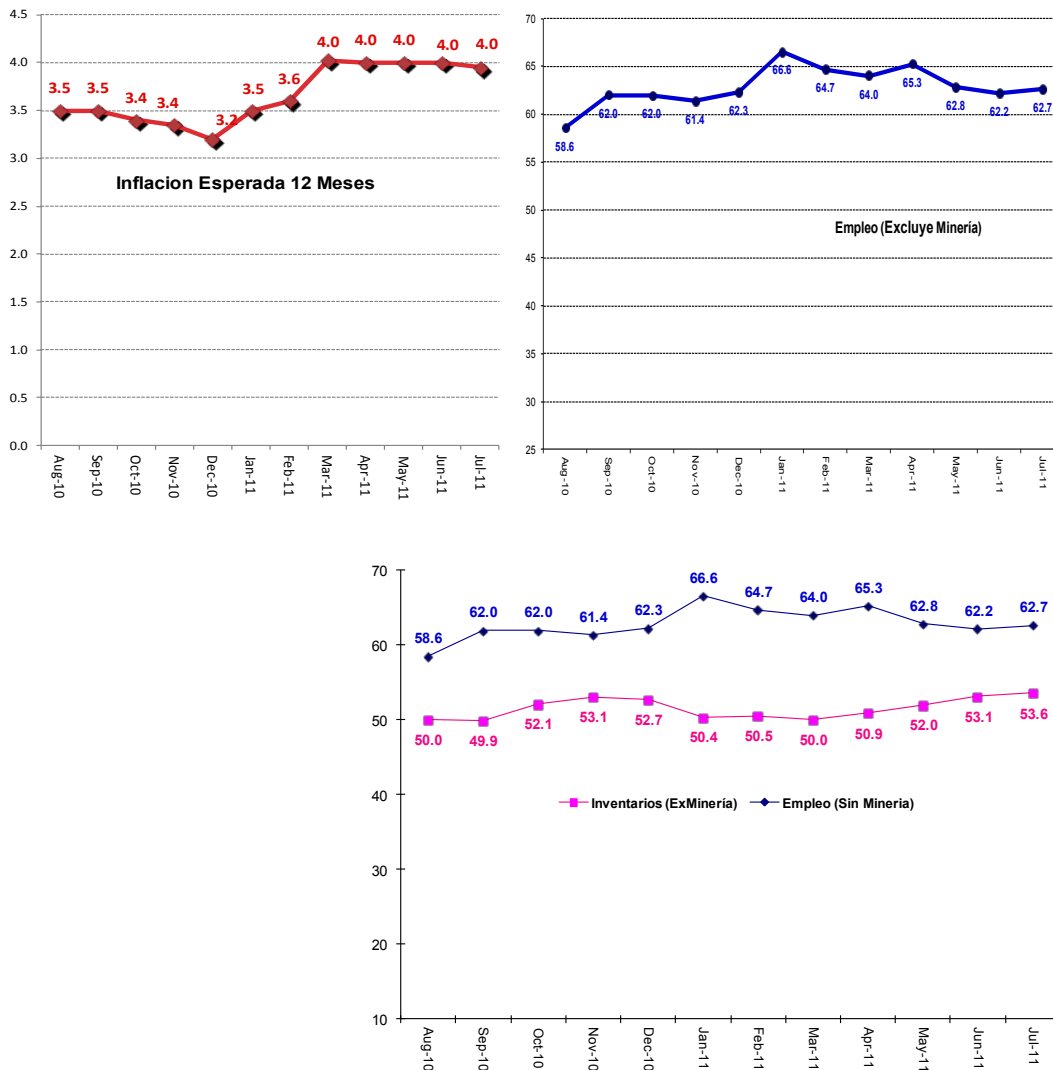
Inflación Esperada y Empleo

Respecto de la pregunta correspondiente a las *expectativas de inflación para los próximos 12 meses*, de los resultados de la encuesta se observa una distribución estadística con sesgo y curtosis. Hasta febrero del 2010, la distribución estaba consolidada en valores inflacionarios inferiores al objetivo del Banco Central, sin embargo desde marzo del año pasado, se incrementaron y estabilizaron a niveles de 3.5%. Posteriormente, ya en octubre del mismo año pasado las presiones de inflación comienzan a disminuir y retirarse ubicándose en 3.4% para llegar a un mínimo de 3.2%. Esta tendencia se quiebra

a contar de enero de este año 2011 y las expectativas suben claramente en marzo por sobre el objetivo del Banco Central alcanzando actualmente un 4%.

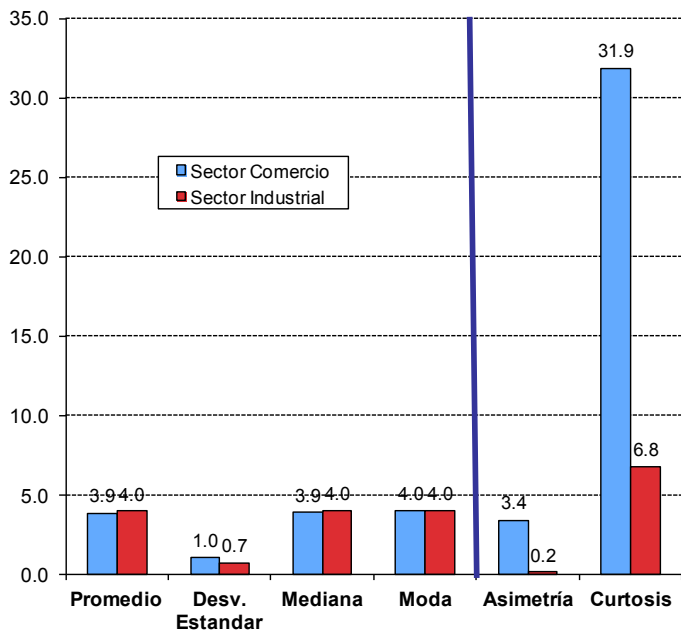
Las expectativas de inflación promedio para los 12 meses próximos para el sector Comercio alcanzaron a 3.89% mientras que para el Industrial alcanzaron el 3.99%. La mediana se ubica en 3.9 para comercio y en 4% para industria (Figuras 16 y 17 y cuadro 6) y estadísticamente se observan niveles significativos de curtosis en ambos sectores, no así de sesgo que se rechaza para el sector industrial.

Figura 16. Inflación Esperada en 12 meses (Comercio e Industria), Generación de Empleo (Excluyendo Minería) e Inventarios



Si finalmente observamos las Figura 16 derecha e inferior, podemos ver por otra parte que la generación de empleo sectorial presenta signos aun a niveles expansivos, lo cual se manifiesta en un indicador promedio de 62.7 puntos (sin Minería), algo inferior al nivel alcanzado el mes pasado. Con esto, aun las expectativas hablan de un mejoramiento del empleo para los próximos meses, a pesar de la existencia presiones salariales.

Figura 17. Estadísticos de la Inflación Esperada en 12 meses Sectoriales



Cuadro N°6. Descripción Estadística de la Inflación Esperada

Inflación Esperada 12 meses			
Estadístico	Sector		Promedio Ponderado
	Comercio	Industrial	
Promedio	3.89	3.99	3.94
Desv. Estandar	1.04	0.73	0.86
Test Inflacion = 3	9.75	17.87	14.37
P-Value Test $\pi = 3$	0.0000	0.0000	0.0000
Muestra	132	174	156
Mediana	3.90	4.00	3.96
Moda	4.00	4.00	4.00
Asimetría	3.44	0.15	1.57
Test Sesgo	16.12	0.82	7.42
P-Value $S=0$	0.0000	0.4112	0.2338
Curtosis	31.86	6.75	17.58
Test Curtosis	67.69	10.10	34.95
P-Value $C=3$	0.0000	0.0000	0.0000

Muestra

Este mes la muestra alcanzó a 412 encuestados lo que corresponde al 67.5% de la muestra referencial.

Cuadro N°7 Base Muestral

Sector	Población		%
	BCCh	Encuestadas	
Comercio	200	132	66.0%
Construcción	100	98	98.0%
Industria	300	174	58.0%
Minería	10	8	80.0%
Totales	610	412	67.5%