

# Indicador Mensual de Confianza Empresarial | IMCE

## Informe Febrero 2012

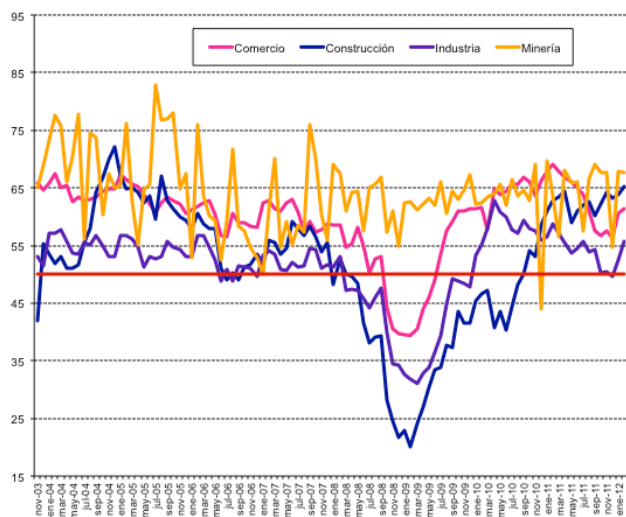


### Resumen Ejecutivo

El Indicador Mensual de Confianza Empresarial (IMCE) alcanzó este mes un nivel de 61.17 puntos, subiendo 1.7 puntos respecto del mes pasado, ubicando a las expectativas empresariales globales en un nivel optimista. Todos los sectores presentan signos de optimismo (moderado para el caso de la industria y prácticamente igual para la minería) con más fuerza que el mes pasado. En frecuencia mensual todos los sectores suben sus índices de optimismo (a excepción de la minería). En frecuencia anual construcción y minería presentan aumentos en su índice.

Las presiones de salarios persisten con niveles levemente superiores al mes pasado mientras empleo sube marginalmente, siendo expansivo. Siguen en alza la producción esperada y las inversiones planeadas. El stock de inventarios se mantiene levemente por encima del nivel deseado. El uso de la capacidad instalada se ubica en 82.3% de uso. La inflación esperada se ubica en 3.65%.

En resumen, la demanda actual se ve levemente expansiva, los inventarios en el nivel deseado, las presiones de costos y de salarios persisten, las inversiones planeadas se mantienen sólidas, y el optimismo general sobre la economía Chilena se ubica en niveles levemente optimistas con 52.8 puntos.



	Comercio	Construcción	Industria	Minería	IMCE
nov-03	65.92	41.91	53.01	65.08	56.50
dic-03	64.73	55.28	51.50	68.79	58.80
ene-04	65.83	53.49	57.05	73.42	61.70
feb-04	67.52	51.88	57.10	77.64	62.64
mar-04	65.06	53.03	57.77	75.84	62.15
abr-04	65.42	51.02	55.72	66.00	59.24
may-04	62.66	51.10	53.61	70.46	58.61
jun-04	63.47	51.59	53.48	77.90	60.26
jul-04	62.84	55.63	55.62	56.21	57.55
ago-04	63.11	57.87	55.07	74.47	61.28
sep-04	63.50	64.29	56.68	73.84	63.04
oct-04	64.51	66.87	54.92	60.43	60.58
nov-04	64.94	69.87	53.17	67.49	61.92
dic-04	64.94	72.06	53.03	64.98	61.80
ene-05	67.31	67.13	56.81	65.48	63.00
feb-05	66.55	64.90	56.84	76.18	64.43
mar-05	65.71	64.96	56.09	62.52	61.37
abr-05	65.15	64.32	54.74	55.05	59.19
may-05	63.85	62.39	51.33	64.55	59.02
jun-05	62.24	63.54	53.14	65.62	59.71
jul-05	60.75	59.60	52.61	82.88	61.66
ago-05	62.33	67.04	53.14	76.88	62.50
sep-05	63.40	62.84	55.73	77.04	63.00
oct-05	62.85	61.47	54.65	77.95	62.37
nov-05	62.16	60.00	54.23	64.82	59.29
dic-05	60.68	59.43	53.00	67.39	58.84
ene-06	61.18	58.01	53.17	52.88	56.03
feb-06	61.85	60.56	56.78	75.96	62.37
mar-06	62.50	58.71	56.64	63.72	59.84
abr-06	62.90	57.87	54.65	60.23	58.38
may-06	60.49	57.96	52.44	59.32	56.79
jun-06	56.69	51.13	48.92	52.39	51.94
jul-06	56.55	49.12	50.95	59.46	53.63
ago-06	60.56	50.21	48.79	71.70	56.35
sep-06	59.02	49.01	51.54	58.27	54.23
oct-06	58.95	51.30	51.23	57.60	54.39
nov-06	58.44	51.75	51.12	54.76	53.77
dic-06	58.11	53.50	49.64	52.99	53.12
ene-07	62.35	51.70	53.36	50.08	54.70
feb-07	62.74	55.88	54.05	61.16	57.92
mar-07	61.40	55.45	53.50	70.02	58.97
abr-07	60.90	53.50	50.84	54.79	54.62
may-07	62.31	54.46	50.58	59.24	55.89
jun-07	63.08	59.11	52.04	55.03	56.69
jul-07	60.87	57.88	51.37	58.53	56.32
ago-07	57.58	56.84	51.48	57.38	55.12
sep-07	59.07	58.33	54.57	76.06	60.45
oct-07	57.36	56.60	54.23	70.05	58.44
nov-07	57.81	53.96	50.98	60.43	55.04
dic-07	58.81	55.47	51.58	55.92	54.94
ene-08	58.53	48.32	51.17	69.02	55.87
feb-08	58.60	52.66	53.10	67.54	57.13
mar-08	54.70	50.00	47.21	61.05	52.23
abr-08	55.28	49.75	47.45	64.29	53.03
may-08	58.07	48.48	47.26	64.41	53.45
jun-08	54.88	41.58	45.87	57.58	49.56
jul-08	50.26	38.17	44.23	65.13	48.58
ago-08	52.64	39.14	46.05	65.68	50.14
sep-08	53.13	39.36	47.56	66.96	51.11
oct-08	44.27	28.19	39.95	57.34	42.15
nov-08	40.55	24.47	34.46	61.00	39.16
dic-08	39.65	21.65	34.35	54.99	37.24
ene-09	39.60	22.97	32.60	62.46	38.22
feb-09	39.41	20.05	31.88	62.66	37.41
mar-09	40.51	24.20	31.06	61.22	37.87
abr-09	44.01	27.02	32.89	62.16	40.14
may-09	46.10	30.32	33.95	63.13	41.85
jun-09	48.97	33.50	36.52	62.00	43.91
jul-09	53.56	33.95	39.25	65.99	46.93
ago-09	57.56	37.78	44.84	60.64	49.73
sep-09	59.19	37.36	49.20	64.44	52.41
oct-09	60.98	43.62	48.82	62.93	53.59
nov-09	60.90	41.49	48.47	64.71	53.38
dic-09	61.45	41.49	47.79	67.29	53.76
ene-10	61.50	45.33	53.28	62.11	55.55
feb-10	61.69	46.65	55.06	62.37	56.56
mar-10	57.73	47.28	57.94	63.37	56.95
abr-10	64.89	40.73	62.77	63.97	59.40
may-10	63.89	43.61	60.89	65.64	59.36
jun-10	64.48	40.36	60.04	61.99	57.90
jul-10	65.73	44.31	57.84	66.47	58.96
ago-10	65.58	48.14	57.05	63.65	58.80
sep-10	66.96	50.00	59.47	64.73	60.60
oct-10	66.09	54.08	57.88	62.83	60.18
nov-10	63.60	53.09	57.54	69.01	60.41
dic-10	66.32	58.60	56.01	43.91	56.81
ene-11	67.89	61.01	56.57	69.72	62.73
feb-11	69.10	62.91	58.67	63.69	63.03
mar-11	67.82	63.50	57.09	56.62	60.89
abr-11	66.78	64.39	55.47	68.01	62.34
may-11	66.09	59.02	53.73	65.77	60.10
jun-11	65.01	61.02	54.44	66.13	60.53
jul-11	63.76	61.99	55.75	57.62	59.27
ago-11	60.95	62.63	53.89	66.65	59.69
sep-11	57.58	60.28	54.34	69.12	59.04
oct-11	56.67	62.23	50.31	67.77	57.41
nov-11	57.48	64.33	50.39	67.76	58.03
dic-11	56.37	63.24	49.69	54.65	54.81
ene-12	60.51	63.89	52.49	67.82	59.51
feb-12	61.47	65.29	55.65	67.72	61.17

## 1 Evolución del IMCE

El Indicador Mensual de Confianza Empresarial presentó un nivel de 61.17 puntos, subiendo 1.7 puntos respecto al mes anterior (figuras 1a-1d), aunque 1.86 puntos por debajo de igual mes del año pasado. Este indicador agregado se ubica por sobre el umbral neutral de 50 puntos indicando expectativas optimistas para los siguientes tres a seis meses, con algo mayor de fuerza que los meses previos.

Si revisamos la dinámica del IMCE y el IMCE que excluye al sector Minería (Figura 1b, "IMCE sin Minería") ambos presentan una alta correlación. El IMCE que excluye al sector minero se posiciona en el rango optimista muy similar al IMCE Global.

Figura 1a.

Evolución del IMCE

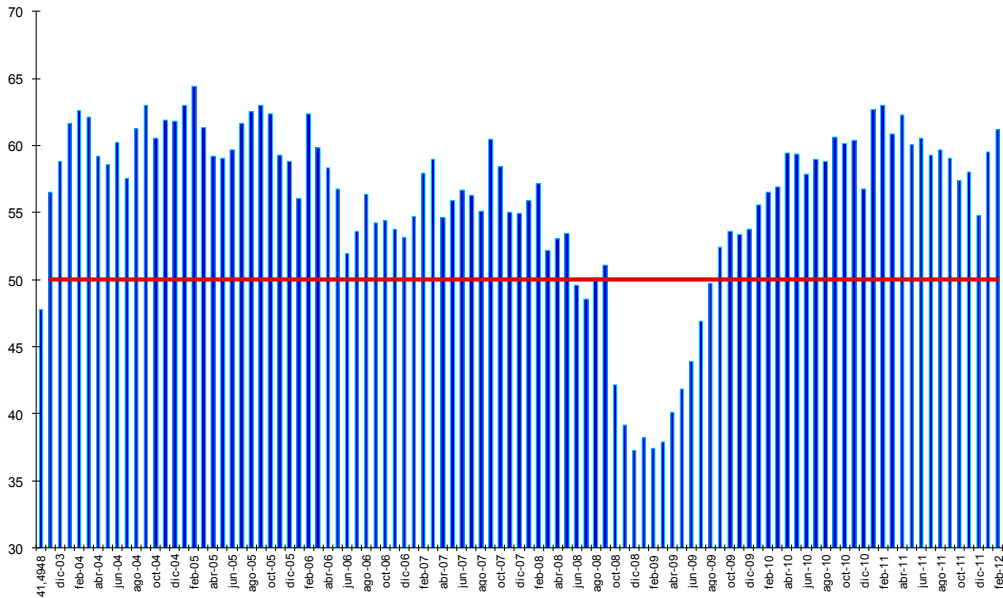


Figura 1b.

Evolución del IMCE Global versus IMCE sin Minería

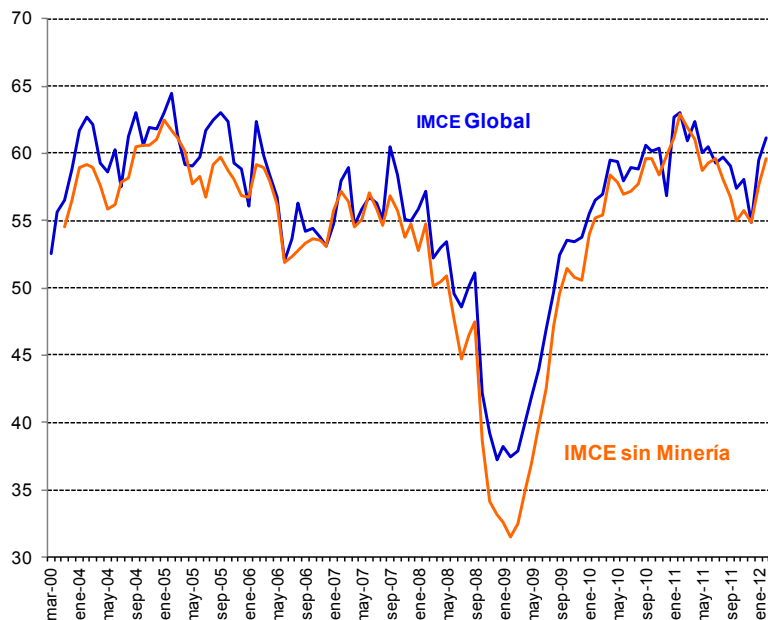


Figura 1c.

Variación del IMCE en 12 Meses y Velocidad medida por su Media Móvil de tres Meses

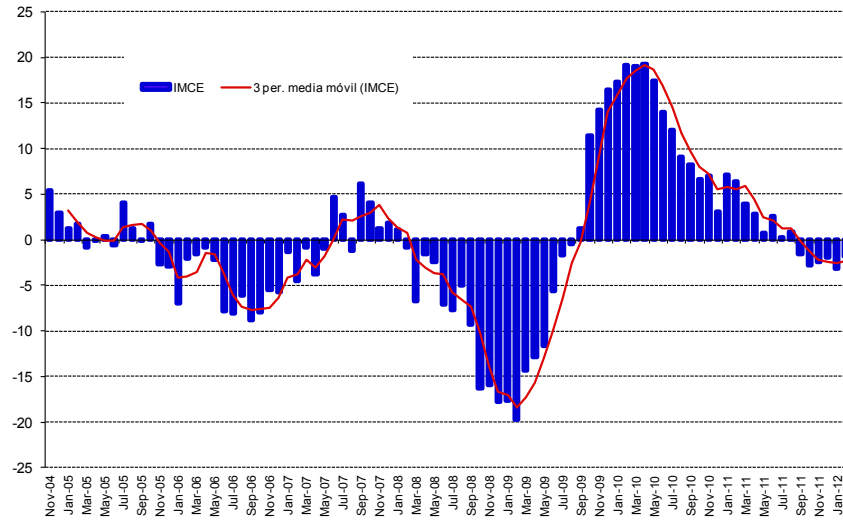
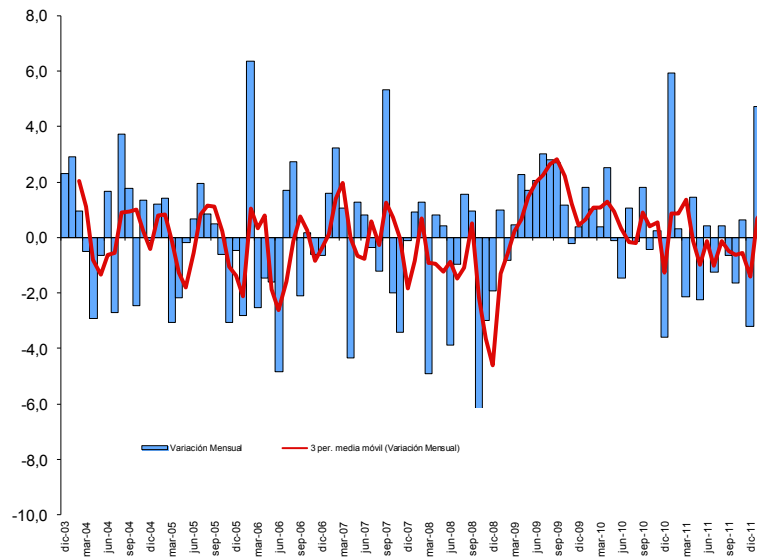


Figura 1d.

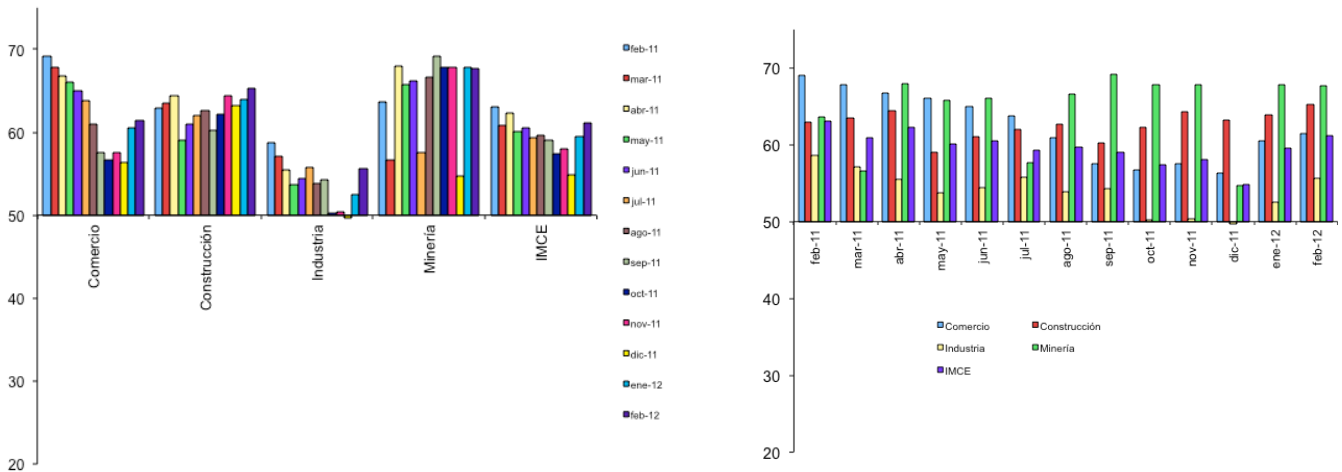
Variación del IMCE en 1 Mes y Velocidad medida por su Media Móvil de tres Meses



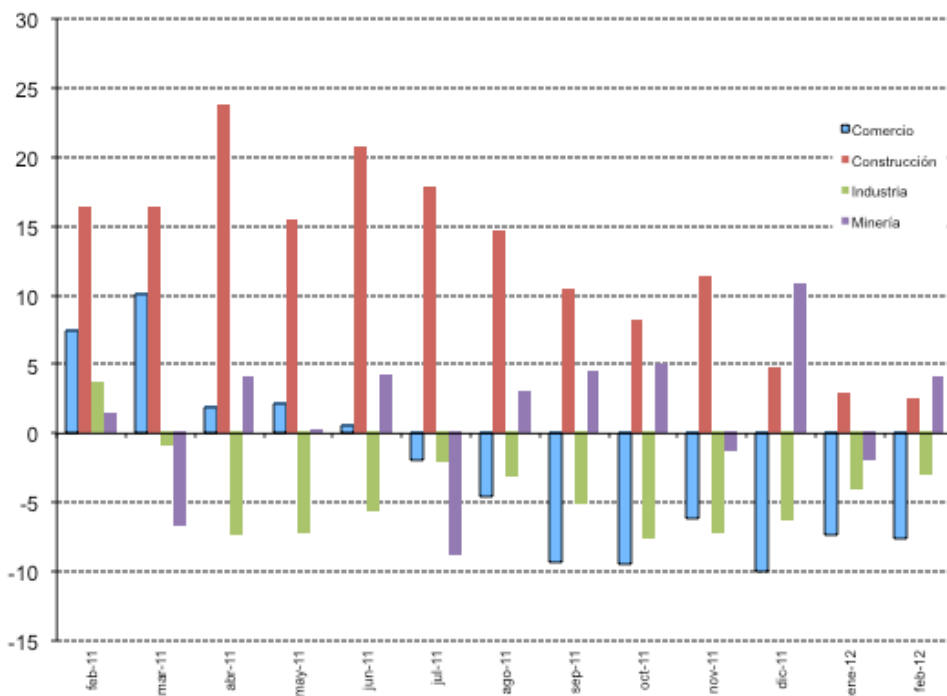
## 2 Evolución por Sectores de Actividad

Los indicadores sectoriales se presentan en las figuras 2a y 2b (resultados de las variables individuales en los cuadros 1 al 4). En materia de expectativas sectoriales, todos presentan índices optimistas. Los sectores Comercio, industria y Minería son los que presentan una menor volatilidad (algo inferior a 7 puntos) mientras que Construcción presenta una desviación estándar de casi 12 puntos, presentando junto al sector manufacturero un promedio histórico del índice sectorial menor al de los otros sectores.

**Figura 2a.**  
Evolución de los Indicadores Sectoriales (ordenados por sector y por mes)



**Figura 2b.**  
Evolución de los Indicadores Sectoriales en 12 Meses



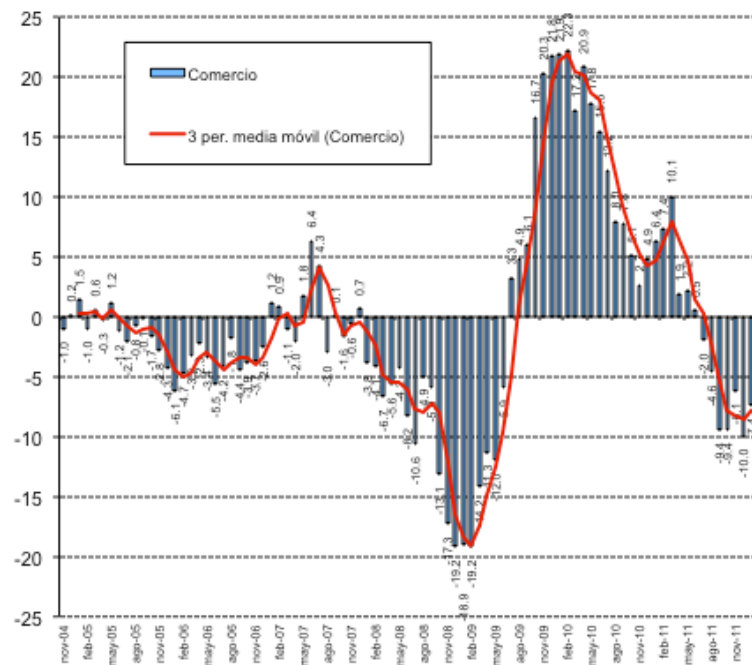
## 2.1 Comercio

El sector comercio se mantiene en un nivel optimista con 61.47 puntos, subiendo 1 punto respecto del mes pasado y bajando respecto del año pasado en 7.6 puntos. La demanda actual se ajustó a la baja (1.9 puntos). La situación actual de la empresa sigue fuertemente optimista. Las ventas esperadas están a un nivel optimista (69.9) y las inversiones planeadas siguen expansivas alcanzando 67.4 puntos. Las perspectivas de la situación económica del país alcanzan un nivel de 52.1 puntos, superior en 5.6 puntos respecto del mes pasado e inferior en 31.9 puntos respecto al nivel del año pasado, ubicándose en el rango levemente optimista. La situación general esperada del negocio sigue optimista con 71.3 puntos. La generación de empleo se presenta expansiva al alcanzar un nivel de 67 puntos. Los precios esperados de los productos vendidos se espera bajen respecto de igual mes del año anterior (casi 8 puntos). Los costos esperados sectoriales se presentan inferiores a los del mes pasado.

**Cuadro N°1 Indicador de Difusión Sectorial: Comercio**

Pregunta	Comercio												Variación		Promedio Histórico	Desv. Est. Histórica
	mar-11	abr-11	may-11	jun-11	jul-11	ago-11	sep-11	oct-11	nov-11	dic-11	ene-12	feb-12	Mes	12 Meses		
<b>Situación Actual</b>																
Inventarios	51.0	51.0	53.1	54.6	54.5	56.4	56.1	56.8	58.3	56.3	56.2	57.1	0.9	6.1	55.2	4.4
Demanda	79.3	61.9	64.6	59.2	58.0	64.6	60.6	60.4	63.4	62.5	47.3	45.4	-1.9	-6.0	56.5	9.6
Situación General de la Empresa	77.2	77.2	76.0	75.5	72.7	67.9	67.0	66.4	66.1	65.1	70.0	70.2	0.2	-7.6	66.7	7.7
<b>Expectativas</b>																
Precios	67.6	67.7	59.7	59.9	60.6	57.5	56.8	64.0	57.9	58.8	58.8	56.7	-2.1	-7.8	57.0	6.1
Costos	79.3	77.6	71.9	69.5	68.6	67.9	67.0	72.4	66.9	68.8	68.5	62.4	-6.1	-13.3	65.5	7.6
Empleo	65.5	66.7	64.9	64.9	62.5	63.6	61.0	57.6	64.2	61.0	63.1	67.0	3.9	1.4	55.3	7.8
Inversiones	77.6	70.1	71.2	69.9	68.6	67.1	64.8	62.4	68.1	64.0	64.6	67.4	2.8	-6.2	62.7	9.1
Situación Económica Global del País	81.0	74.5	74.0	68.8	62.5	53.2	41.3	35.6	46.1	41.2	46.5	52.1	5.6	-31.9	59.1	20.5
Situación General del Negocio	77.2	74.1	75.3	74.1	73.1	71.4	61.7	60.4	64.6	60.3	67.7	71.3	3.6	-9.3	68.1	10.4
Ventas	77.9	69.4	69.4	66.7	69.3	72.9	67.8	66.8	68.1	54.8	61.5	69.9	8.3	-7.2	64.6	10.5
Situación Financiera Empresa	71.0	67.7	69.4	67.4	67.4	64.6	58.3	52.8	59.4	57.4	60.4	66.3	5.9	-3.8	62.3	8.2
Inflación Esperada 12 meses	4.0	4.0	4.0	4.0	3.9	3.8	3.5	3.5	3.5	3.6	3.6	3.5	-0.1	0.0	3.9	1.3
<b>Indice de Difusión Sectorial</b>	<b>67.82</b>	<b>66.78</b>	<b>66.09</b>	<b>65.01</b>	<b>63.76</b>	<b>60.95</b>	<b>57.58</b>	<b>56.67</b>	<b>57.48</b>	<b>56.37</b>	<b>60.51</b>	<b>61.47</b>	<b>1.0</b>	<b>-7.6</b>	<b>59.9</b>	<b>6.7</b>

**Figura 3. Variación % respecto igual mes del año anterior: Sector Comercio**



## 2.2 Construcción

Construcción mantiene sus expectativas optimistas, levemente superiores a las del mes pasado. El indicador sectorial se ubicó en 65.29 puntos, muy superior a su nivel promedio histórico. Tal como se mencionó, este sector es el que presenta un IMCE sectorial promedio histórico menor así como un rango de variación medido por la desviación estándar mayor a todos los demás sectores (11.7).

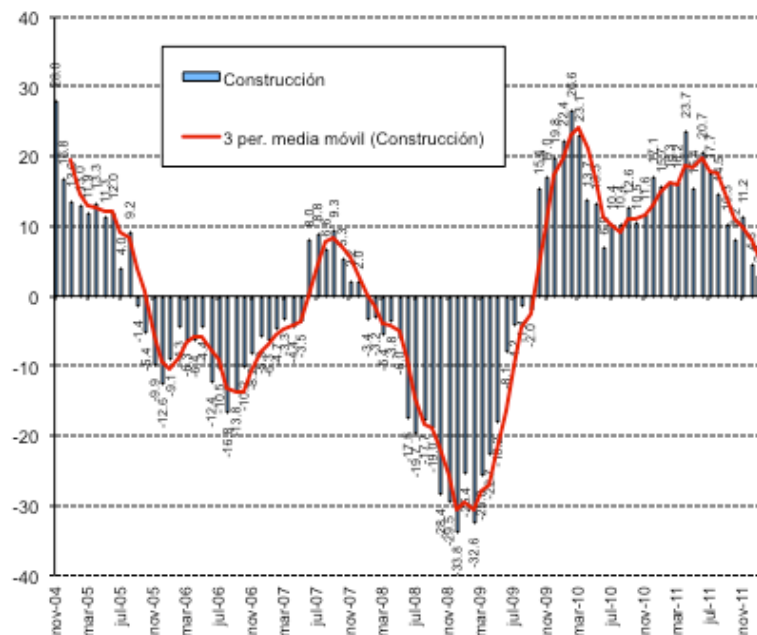
La demanda actual aparece expansiva con 60.6 puntos. El nivel de actividad se presenta a un nivel optimista (70.6 puntos) y la situación actual del negocio de la construcción es optimista alcanzando 66.5 puntos.

En términos de expectativas, el indicador de costos de producción se mantiene a un nivel expansivo (72.9). Las presiones salariales se muestran ascendentes, y el empleo sectorial a futuro es expansivo. La situación financiera esperada de la empresa se mantiene en el rango optimista (fuertemente superior al mes anterior) y las expectativas que el sector tiene sobre la economía chilena se ubican en un rango optimista con 57.1 puntos, presentando una fuerte alza respecto del mes pasado de 12.1 puntos y una baja respecto del año pasado de 21 puntos.

**Cuadro N°2 Indicador de Difusión Sectorial: Construcción**

Pregunta	Construcción												Variación		Promedio Histórico	Desv. Est. Histórica
	mar-11	abr-11	may-11	jun-11	jul-11	ago-11	sep-11	oct-11	nov-11	dic-11	ene-12	feb-12	Mes	12 Meses		
<b>Situación Actual</b>																
Demanda	59.0	56.6	51.0	54.8	55.1	56.8	56.1	54.9	60.1	58.8	58.3	60.6	2.3	5.1	46.6	12.6
Nivel de Actividad (3 meses)	65.0	65.2	64.4	63.4	54.6	64.2	58.9	58.2	61.8	62.9	66.1	70.6	4.5	10.1	51.6	12.9
Situación General de la Empresa	62.5	63.6	63.9	65.6	62.2	61.1	63.3	62.0	64.0	61.2	63.9	66.5	2.6	3.3	58.8	9.2
<b>Expectativas</b>																
Precios	71.0	68.2	68.0	67.7	63.8	64.7	58.3	57.6	59.0	60.0	60.6	61.2	0.6	-9.7	57.2	10.5
Costos	90.5	83.8	80.9	80.1	78.1	72.1	68.9	71.7	69.1	70.6	72.2	72.9	0.7	-10.6	73.6	13.7
Salarios	75.5	74.7	73.7	73.1	76.5	70.5	71.7	68.5	71.3	72.4	71.7	75.9	4.2	2.3	62.9	9.4
Empleo	68.0	72.2	67.0	67.2	68.9	68.4	64.4	69.6	68.5	67.6	69.4	70.0	0.6	-0.3	57.4	11.7
Situación Económica Global del País	74.5	73.2	72.7	69.4	62.8	58.4	43.3	35.9	47.8	40.6	45.0	57.1	12.1	-21.0	53.3	19.3
Situación Financiera Empresa	64.5	63.1	62.4	65.1	60.2	61.1	66.1	59.8	63.5	63.5	60.6	66.5	5.9	4.4	56.6	9.6
Indice de Difusión Sectorial	63.50	64.39	59.02	61.02	61.99	62.63	60.28	62.23	64.33	63.24	63.89	65.29	1.4	2.4	52.0	11.7

**Figura 4. Variación % respecto igual mes del año anterior: Sector Construcción**



## 2.3 Industria Manufacturera

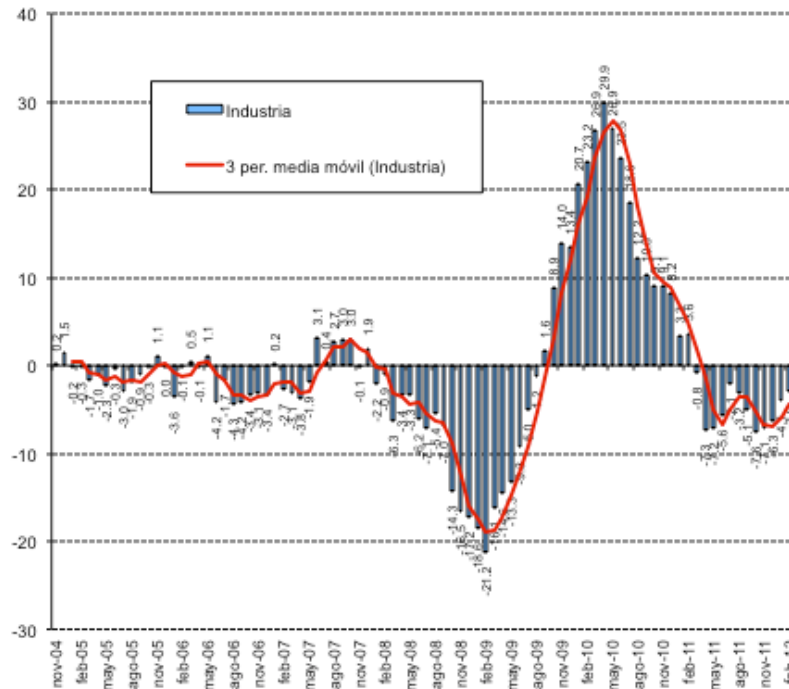
El sector manufacturero presenta para este mes un índice levemente por encima del neutral de 55.65 puntos, inferior al año pasado en 3 puntos. La producción actual decreció, mientras que el nivel del sub-índice de inventarios está levemente por debajo del nivel adecuado. La demanda actual se presenta levemente inferior al neutral.

En el rango de expectativas, la producción esperada se posiciona por encima del nivel neutral (66.4). Las presiones salariales se presentan al alza (68.4). Los precios se presentan al alza respecto del mes anterior (60.2). Los costos de producción se mantienen al alza con 65.5 puntos (poco más de 2 puntos por encima del mes anterior). La generación esperada de empleo sectorial se presenta en un nivel levemente expansivo (54.7). La situación económica del país se ve optimista presentando un nivel levemente inferior al promedio histórico (51.2) con un ajuste a la suba de 8 puntos respecto del mes pasado y 32.2 puntos por debajo del mismo mes del año pasado. Los encuestados se posicionan en un nivel de inflación esperada de 3.8%, en el mismo nivel del mes pasado.

**Cuadro N°3 Indicador de Difusión Sectorial: Industria Manufacturera**

Pregunta	Industria Manufacturera												Variación		Promedio Histórico	Desv. Est. Histórica
	mar-11	abr-11	may-11	jun-11	jul-11	ago-11	sep-11	oct-11	nov-11	dic-11	ene-12	feb-12	Mes	12 Meses		
<b>Situación Actual</b>																
Producción	73.9	63.3	54.9	53.6	56.0	59.6	55.8	63.2	66.9	55.2	49.7	48.2	-1.4	-5.8	54.8	7.8
Inventarios	48.9	50.8	50.8	51.7	52.6	53.3	56.4	56.7	56.5	53.1	52.0	49.1	-2.9	-0.9	53.2	5.0
Demanda	52.9	55.1	49.7	52.5	51.1	47.6	48.8	45.4	49.7	50.6	47.6	49.7	2.1	-2.3	45.9	9.1
Uso de Capacidad	75.8	75.4	74.6	73.2	74.0	73.4	73.6	74.6	75.9	75.1	73.7	73.1	-0.5	0.2	72.5	2.6
Situación General de la Empresa	61.4	62.8	59.8	58.1	60.1	56.9	55.2	54.3	58.9	56.8	55.8	57.0	1.2	-3.5	54.5	7.1
<b>Expectativas</b>																
Producción	67.3	62.1	62.3	62.5	68.7	67.4	70.6	62.3	58.0	51.5	61.9	66.4	4.5	-7.6	61.6	8.5
Precios	69.4	69.5	65.0	64.7	60.9	61.1	57.3	63.8	55.6	60.2	57.5	60.2	2.8	-8.2	57.2	7.5
Salarios	68.1	69.2	67.5	65.3	65.8	63.2	62.7	60.4	63.0	67.6	67.7	68.4	0.7	0.3	61.7	4.4
Costos	88.6	85.9	74.9	73.9	68.7	65.9	62.4	71.2	63.6	64.5	67.7	65.5	-2.2	-16.4	70.0	10.3
Empleo	58.5	56.9	56.6	54.4	56.6	57.8	55.2	56.7	53.8	54.6	57.1	54.7	-2.5	-3.5	50.1	7.3
Inversiones	69.4	71.8	68.6	68.6	69.8	65.9	65.8	60.1	61.5	59.6	62.6	64.6	2.0	-8.5	61.7	8.5
Situación Económica Global del País	80.3	80.3	76.0	68.9	66.7	58.7	48.2	37.4	46.2	40.4	43.2	51.2	8.0	-32.2	59.8	21.3
Situación General del Negocio	73.4	73.6	69.4	72.2	71.0	67.7	65.2	60.7	62.4	57.7	62.9	67.0	4.0	-8.2	64.7	9.8
Inflación Esperada 12 meses	4.1	4.0	4.0	4.0	4.0	4.0	3.5	3.5	3.5	3.7	3.8	3.8	0.0	0.1	3.9	1.3
Índice de Difusión Sectorial	57.09	55.47	53.73	54.44	55.75	53.89	54.34	50.31	50.39	49.69	52.49	55.65	3.2	-3.0	51.4	6.7

**Figura 5. Variación % respecto igual mes del año anterior: Sector Industrial**

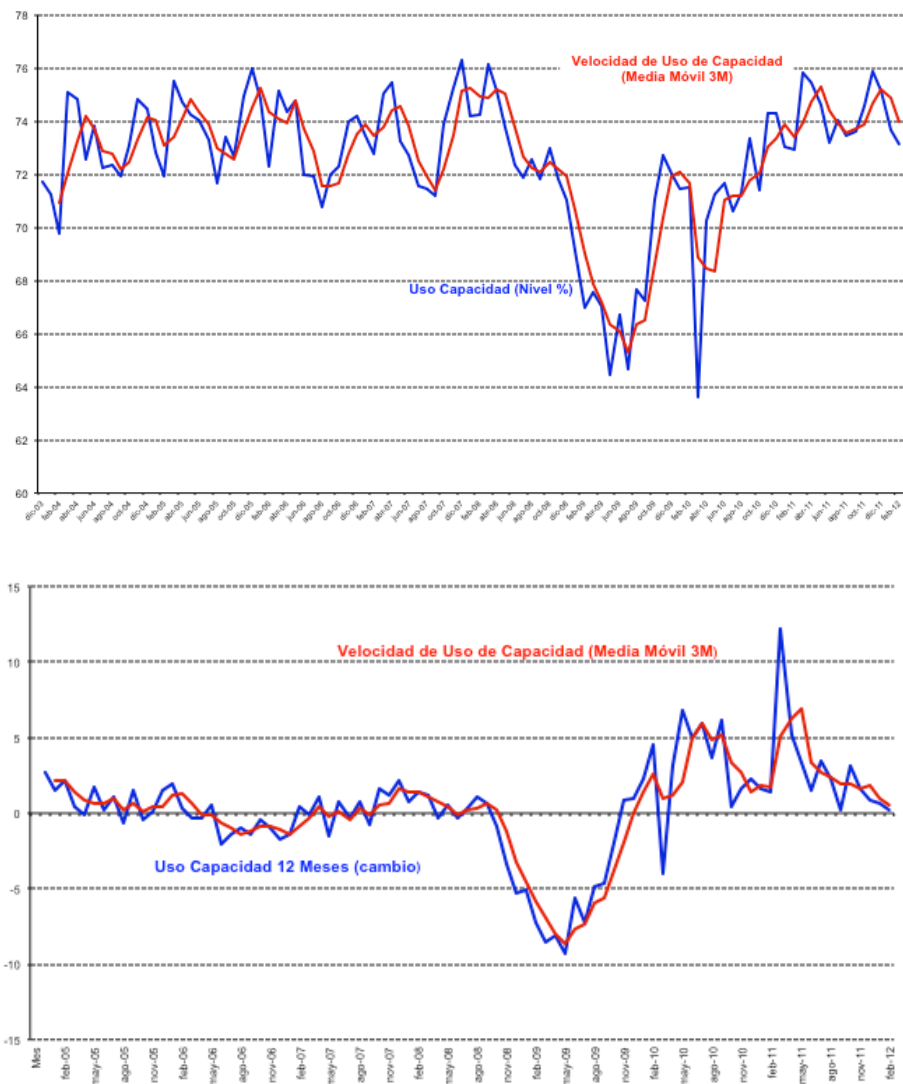


### 2.3.1 Análisis Uso de Capacidad Instalada de la Industria Manufacturera

El uso de capacidad instalada es un indicador importante al momento de evaluar la capacidad de respuesta del sector frente a shocks de demanda y oferta, de manera que se puede determinar la capacidad ociosa existente y, por ende, las posibilidades de alzas de precios y variación de empleo y producción que las empresas puedan implementar como manera de manejar eficientemente su stock de inventarios.

El uso de la capacidad instalada del sector disminuyó respecto del mes pasado alcanzando un 73.1% de uso. El sector está sobre su capacidad promedio histórica de 72.5% pero aun dentro de los márgenes de variabilidad al presentar una desviación estándar histórica de 2.6% en el uso de capacidad.

Figura 6. Uso de Capacidad Instalada 3 y 12 Meses y Promedios Móviles (figura inferior)





## 2.4 Minería

El indicador sectorial aumentó alcanzando 67.72 puntos, bajando respecto del mes pasado en 0.1 puntos y ubicándose ligeramente por sobre de su promedio histórico, presentando un nivel de variabilidad de 6.9 puntos.

El sub índice de producción actual alcanzó un nivel de 11.1 puntos subiendo levemente respecto del mes y bajando casi 10 puntos respecto del año pasado. Dentro de los indicadores de minería, producción actual es un sub-índice que presenta un alto nivel de volatilidad alcanzando una desviación histórica de 22.6 puntos. Por su parte el sub-índice de inventarios presentó un nivel de 45.3 que se entiende como volumen de inventarios inferior al deseado. El índice de demanda que enfrentó el sector señala un nivel superior al neutral con 55.5 puntos, similar al mes anterior. La situación general actual de la empresa es muy buena (93).

En la sub-sección de expectativas, observamos que la producción esperada para los próximos meses presenta un indicador fuertemente positivo con 93 puntos, muy superior a su promedio histórico de 73.2 puntos y manteniendo una fuerte variabilidad de poco más de 17 puntos de desviación estándar. Las expectativas de costos de insumos se presentan a un nivel casi neutral con un índice de 52.5. El sector es levemente optimista respecto de la Economía Chilena con un nivel de expectativas de 50.8 puntos.

**Cuadro N°4 Indicador de Difusión Sectorial: Minería**

Pregunta	Minería												Variación		Promedio Histórico	Desv. Est. Histórica
	mar-11	abr-11	may-11	jun-11	jul-11	ago-11	sep-11	oct-11	nov-11	dic-11	ene-12	feb-12	Mes	12 Meses		
<b>Situación Actual</b>																
Producción	81.1	14.2	88.4	24.4	82.7	49.1	47.8	53.0	93.6	89.5	9.2	11.1	1.8	-9.5	61.8	22.6
Inventarios	45.3	46.4	46.4	46.7	41.5	50.0	41.8	46.7	45.1	40.8	45.2	45.3	0.1	-0.1	49.1	4.6
Demanda	57.4	57.5	54.6	56.3	58.3	51.7	55.4	54.9	54.9	54.7	55.6	55.5	-0.1	0.4	68.0	16.4
Uso de Capacidad	87.4	89.0	89.9	88.7	88.8	94.5	92.4	92.3	94.1	92.6	91.6	91.4	-0.1	-0.4	94.7	2.3
Situación General de la Empresa	92.2	91.4	93.1	62.5	96.6	93.1	94.0	94.6	93.8	91.4	93.9	93.0	-0.9	-0.8	89.9	7.6
<b>Expectativas</b>																
Producción	57.8	92.9	89.1	88.8	56.1	98.3	93.8	95.1	93.6	50.0	93.1	93.0	-0.1	11.5	73.2	17.3
Precios	51.3	50.5	45.6	48.1	47.8	46.7	45.4	55.3	50.8	50.0	57.2	48.1	-9.1	-13.9	47.9	12.0
Costos	53.5	55.2	53.3	55.9	51.5	52.6	49.7	50.8	50.1	49.2	50.8	52.5	1.7	-1.0	64.2	19.2
Salarios	85.8	86.6	85.8	92.0	87.1	93.1	87.5	88.1	88.1	87.9	87.5	87.5	0.0	8.6	78.3	11.7
Empleo	56.0	50.4	55.3	60.9	56.0	56.8	56.9	56.2	55.4	54.7	52.3	51.5	-0.8	-1.6	55.5	11.8
Inversiones	93.8	93.1	94.6	95.2	92.4	99.1	89.3	94.3	94.3	93.4	94.4	94.5	0.1	-0.5	89.2	11.1
Situación General de la Empresa	51.5	53.2	53.9	85.8	56.8	57.7	53.2	57.0	49.3	50.8	53.1	53.3	0.2	-2.3	61.9	13.3
Situación Económica Global del País	91.9	86.8	86.6	79.3	87.1	92.2	49.3	43.8	49.3	48.5	48.5	50.8	2.3	-39.1	69.0	20.3
Índice de Difusión Sectorial	56.62	68.01	65.77	66.13	57.62	66.65	69.12	67.77	67.76	54.65	67.82	67.72	-0.1	4.0	64.3	6.9

**Figura 7. Variación % respecto igual mes del año anterior: Sector Minería**

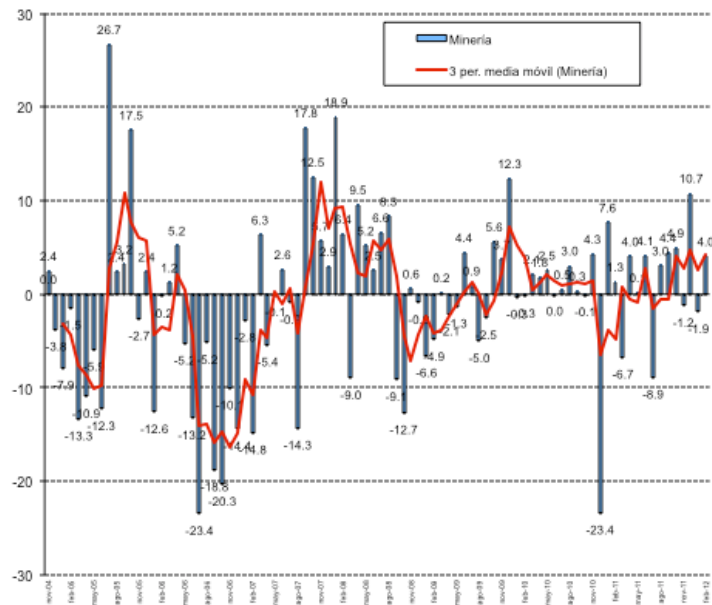
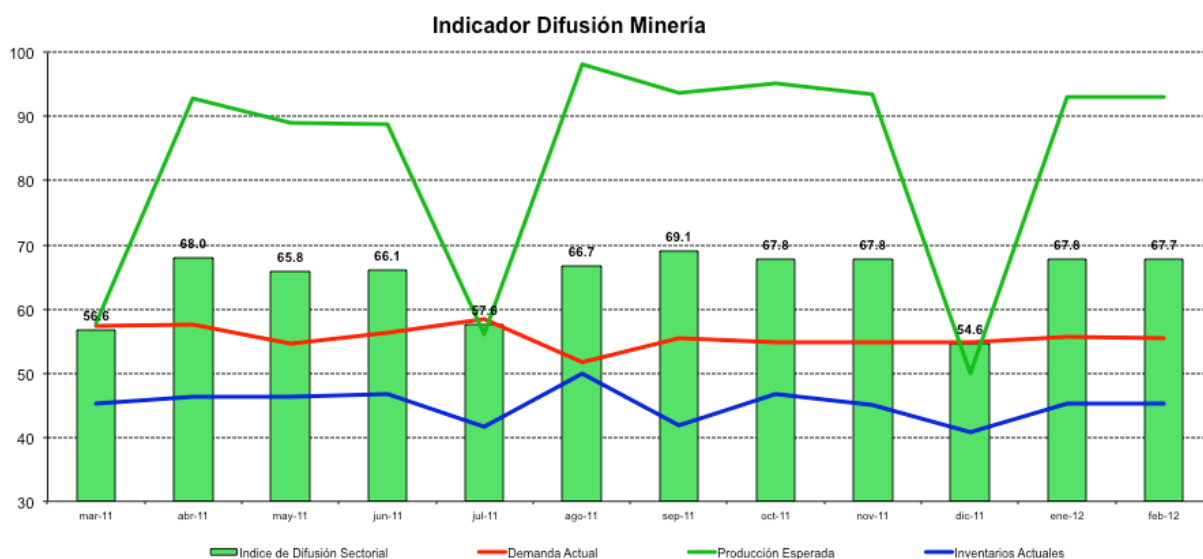


Figura 8. Indicador Difusión del Sector Minería



### 3 Análisis por Variables Individuales

Los índices que presentan las mayores variaciones respecto al mes pasado fueron situación esperada del país (7.0) y producción o ventas esperadas (4.2), mientras que en frecuencia anual los mayores cambios se produjeron en la situación esperada de la economía chilena (-31.5), costos de los insumos (-10.3) y precios esperados de venta (-9.9).

Cuadro N°5. Indicadores de Confianza Sectorial: Variables Individuales

Indicador		Feb 2012	Ene 2012	Feb 2011	Cambio Mes Anterior	Cambio en 12 Meses
Actual	Producción Actual	29.7	29.4	37.3	0.2	-7.7
	Demanda	52.8	52.2	53.5	0.6	-0.7
	Inventarios	50.5	51.1	48.8	-0.6	1.7
	Uso de Capacidad	82.3	82.6	82.4	-0.3	-0.1
	Situación Actual Empresa	71.7	70.9	73.8	0.8	-2.2
Expectativas	Producción o Ventas Esperada	76.4	72.2	77.5	4.2	-1.1
	Precios Venta	56.6	58.5	66.5	-2.0	-9.9
	Salarios	77.3	75.6	73.6	1.6	3.7
	Empleo	60.8	60.5	61.8	0.3	-1.0
	Costos Insumos	63.3	64.8	73.7	-1.4	-10.3
	Inversiones	75.5	73.9	80.6	1.6	-5.1
	Situación General del Negocio	63.9	60.2	67.1	3.7	-3.2
	Situación Económica Global del País	52.8	45.8	83.8	7.0	-31.0
Inflación Esperada 12 meses	3.65	3.71	3.6	-0.1	0.1	

Figura 9. Indicadores Sectoriales por Concepto: Nivel Actual

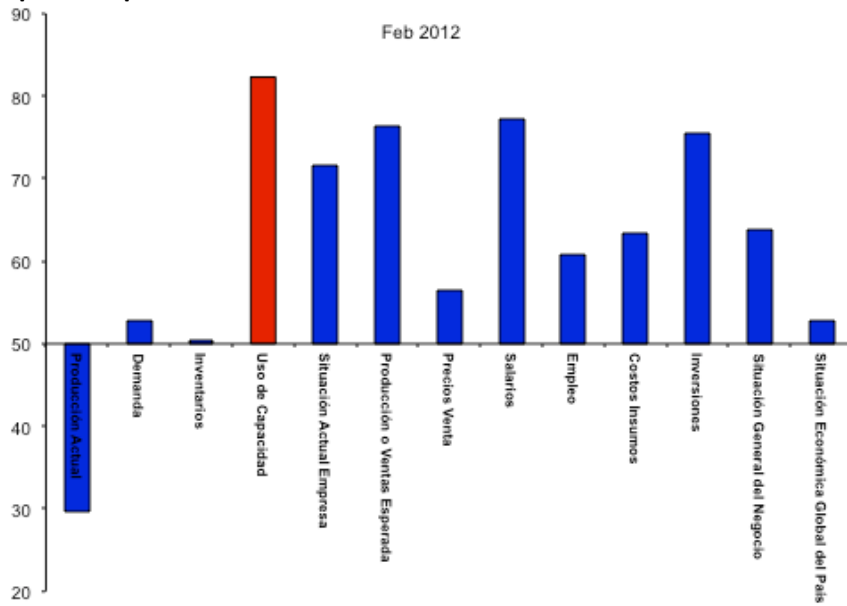


Figura 10. Indicadores Sectoriales por Concepto: Comparación Mes Año Anterior

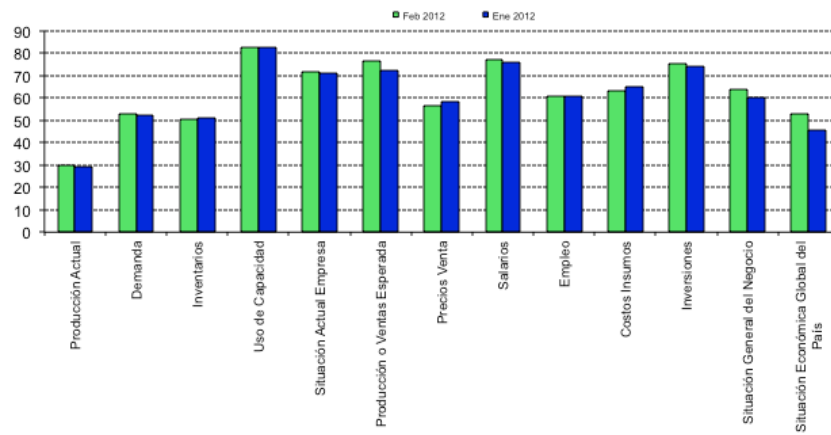
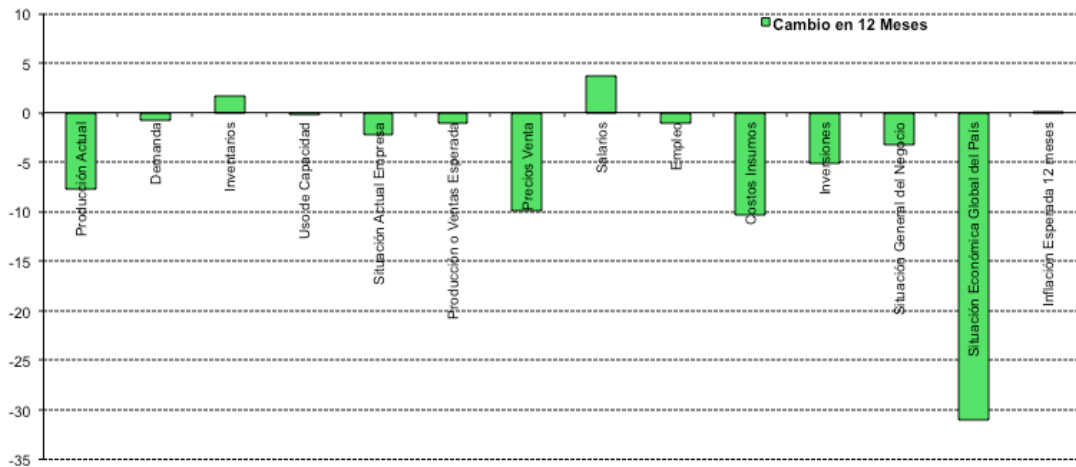


Figura 11. Indicadores Sectoriales por Concepto: Cambio en 12 Meses



### 3.1 Expectativas de Situación Económica Chilena y Empresarial

Analizando la dinámica de los sub-índices agregados para la situación esperada de la economía versus la situación esperada para las empresas, podemos ver una alta correlación, visualizándose una dinámica muy similar entre ambos índices (ver Figura 12a y 12b).

Las expectativas de la situación esperada de la empresa se presentan optimistas alcanzando 63.9 puntos. La situación económica del país esperada presenta un nivel optimista de 52.8 puntos.

Si excluimos al sector Minería, las tendencias son más correlacionadas: las perspectivas económicas son optimistas (ver 12.b) alcanzando un nivel de 53.5 puntos versus los 52.8 puntos que alcanza el indicador a nivel agregado (incluyendo Minería).

Figura 12a. Índice Expectativas de Economía Chilena y Situación Esperada de la Empresa

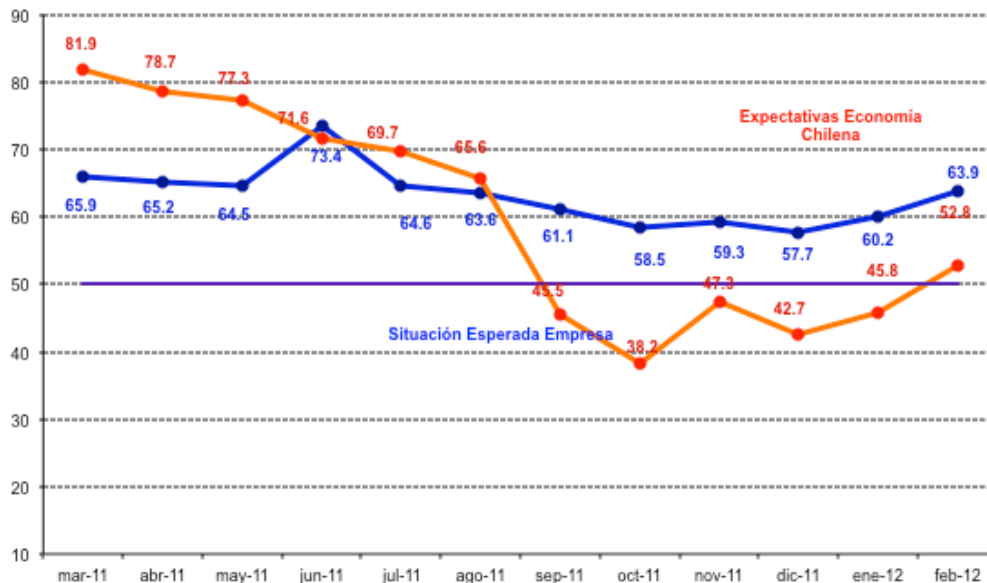


Figura 12b. Índice Expectativas de Economía Chilena Agregada y Excluyendo Minería

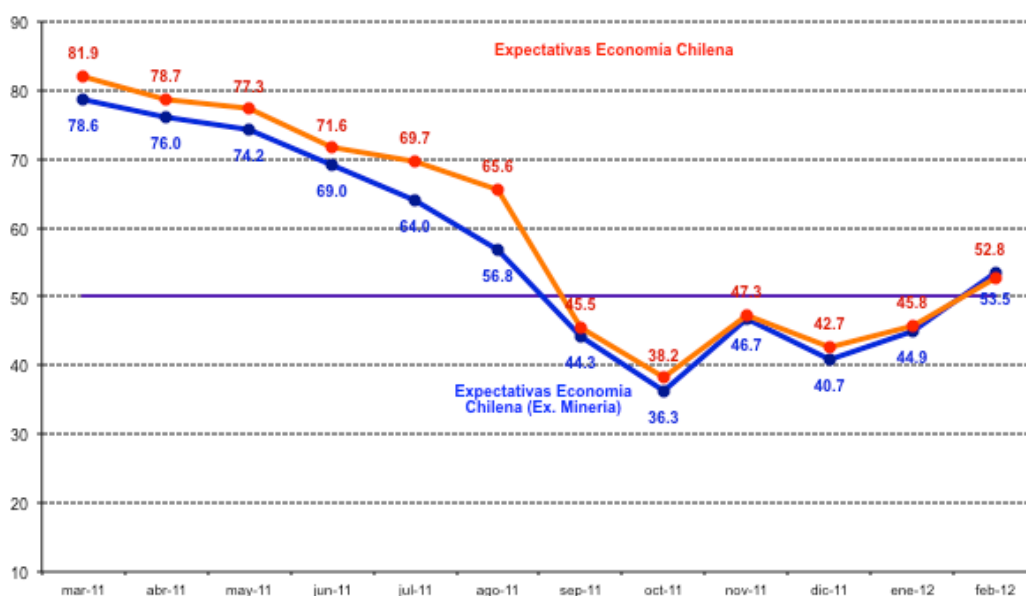


Figura 13a. Índice Expectativas de Economía Chilena e Inversión Planeada (Cambio 12 meses)

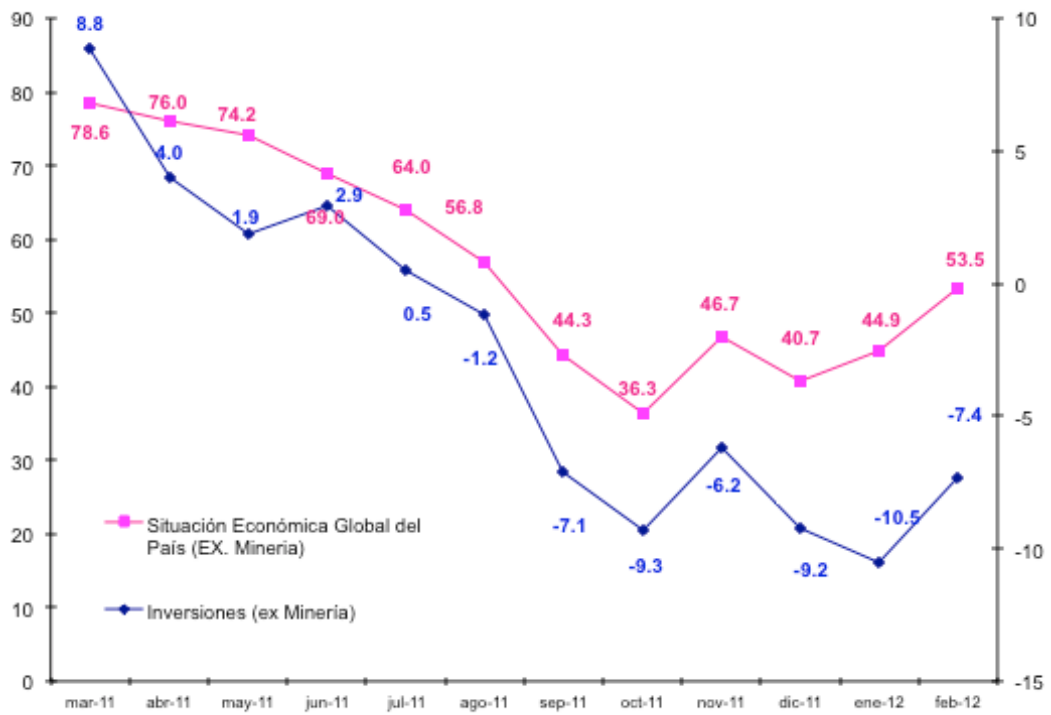


Figura 13b. Índice de Demanda Actual y Situación Actual del Negocio

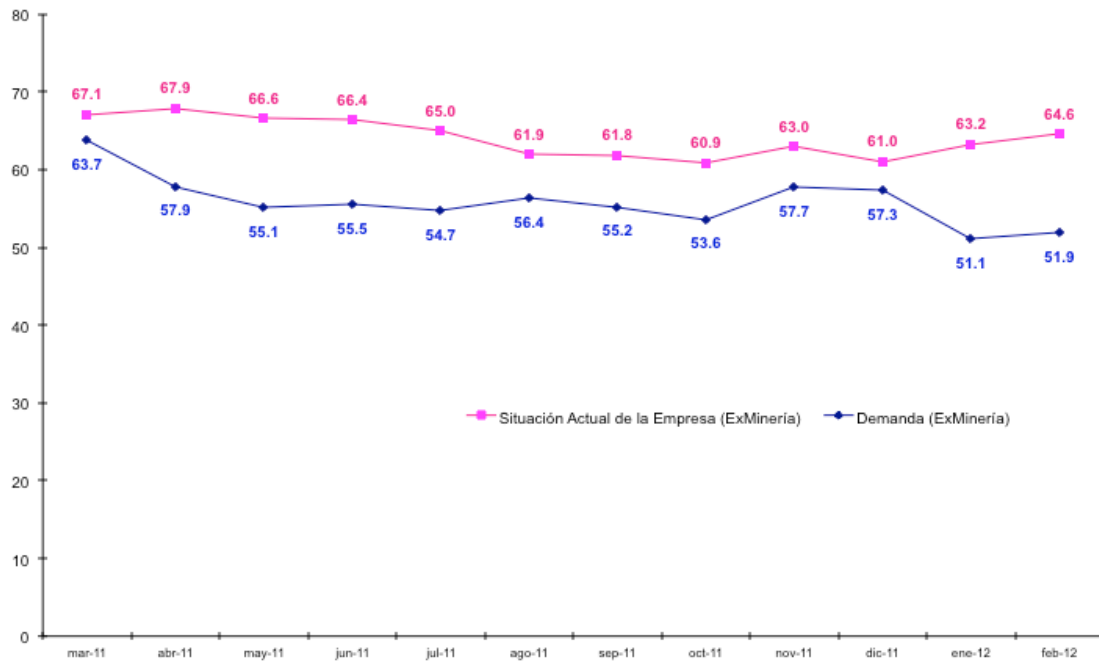
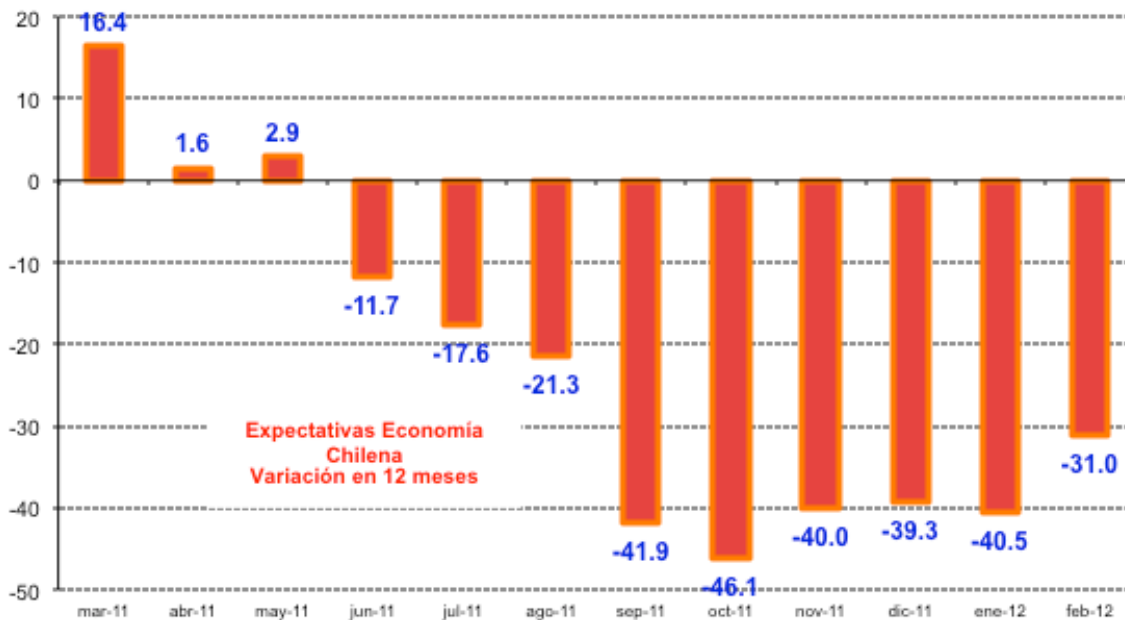


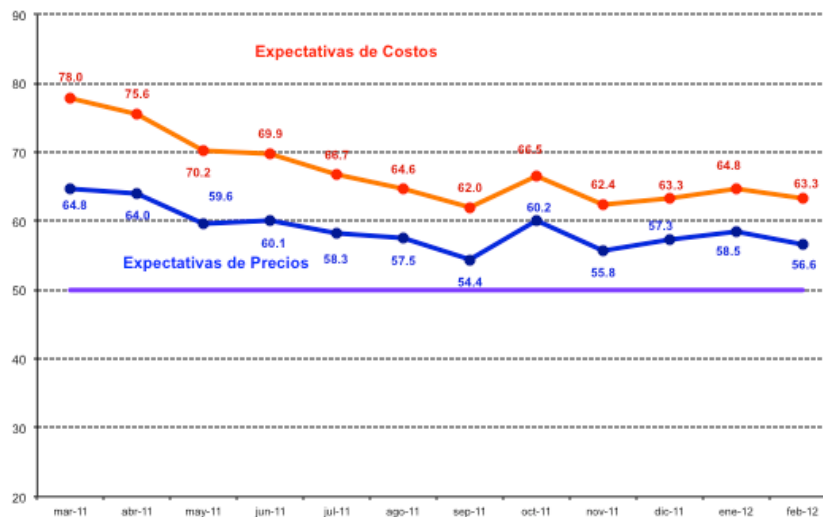
Figura 14. Evolución Índice Expectativas de Economía Chilena (Variación en 12 Meses)

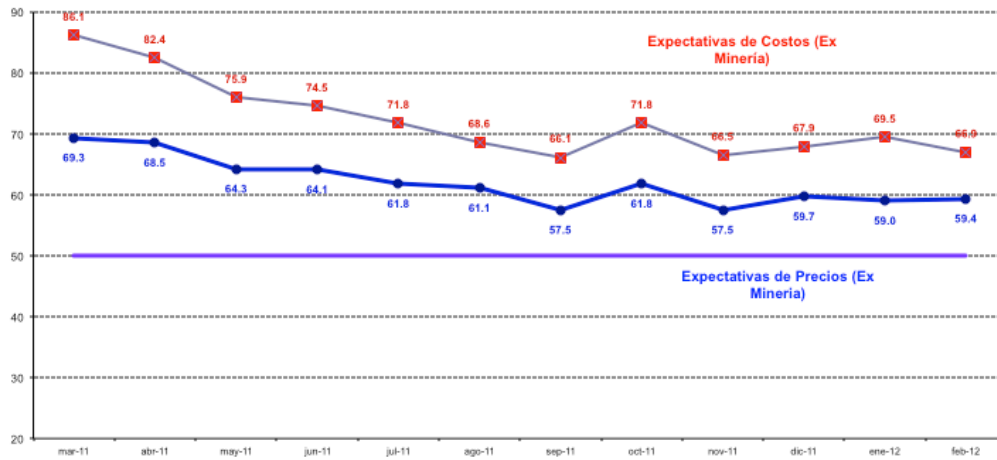


### 3.2 Encuesta de Costos e Inflación Esperada

Como una forma de evaluar la dinámica de la inflación esperada, las Figuras 15a y 15b pueden ser utilizadas para monitorear las presiones inflacionarias y para correlacionarlas con la pregunta de costos. Se observa una correlación positiva de ambos índices. Durante este mes los sub índices de costos y precios se ubican en 63.3 y 56.6 puntos respectivamente, es decir, en la región de expansión con mayor fuerza que el mes anterior. Este análisis sigue una dinámica similar si se excluye el sector Minería, tal como se observa en la figura 15b.

Figura 15a y 15b. Índice de Precios y Costos Esperados Sectoriales (Figura inferior excluye sector Minería)



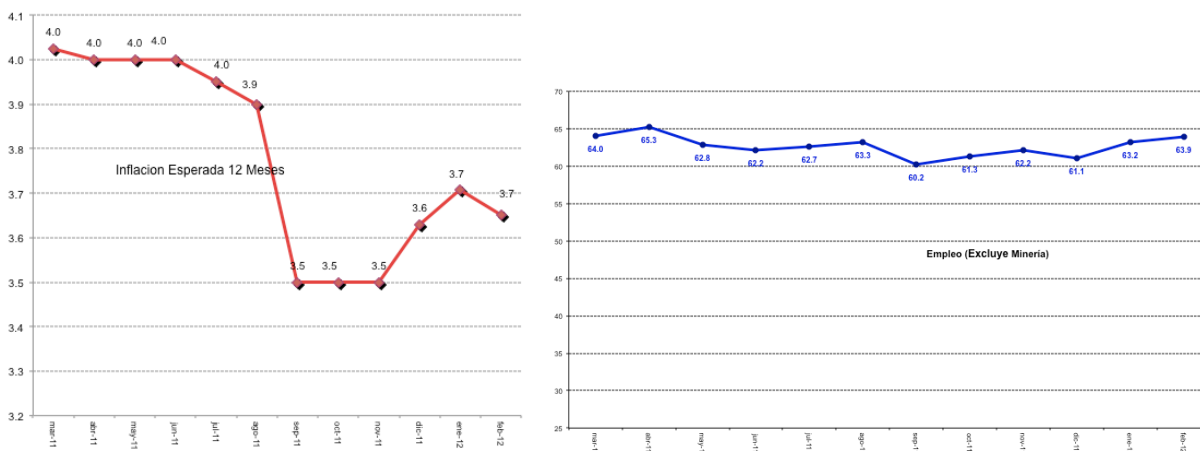


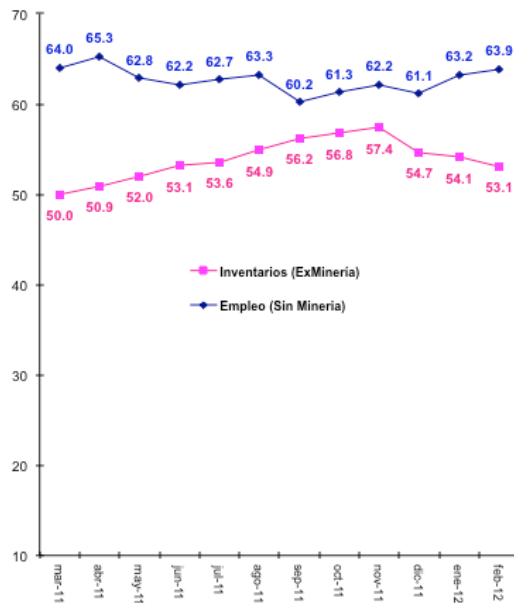
## Inflación Esperada y Empleo

Respecto de la pregunta correspondiente a las *expectativas de inflación para los próximos 12 meses*, de los resultados de la encuesta se observa una distribución estadística con sesgo y curtosis. Hasta febrero del 2011, la distribución se encontraba consolidada en valores inflacionarios inferiores al objetivo del Banco Central, sin embargo desde marzo del año pasado, se incrementaron y estabilizaron a niveles de 3.8-4%. Posteriormente, ya en octubre del mismo año pasado las presiones de inflación comienzan a disminuir y retirarse ubicándose en 3.5%. Durante febrero de 2012, la expectativa se ubica en 3.7%.

Las expectativas de inflación promedio para los 12 meses próximos para el sector Comercio alcanzaron a 3.51% mientras que para el Industrial alcanzaron el 3.79%. La mediana se ubica en 3.5% y 3.8% para comercio e industria, respectivamente (Figuras 16 y 17 y cuadro 6) y estadísticamente se observan niveles significativos de curtosis (especialmente del sector comercio) y sesgo para ambos sectores.

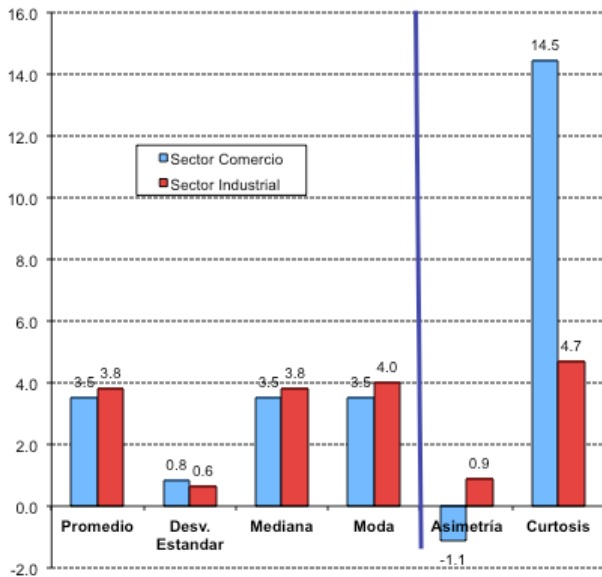
**Figura 16. Inflación Esperada en 12 meses (Comercio e Industria), Generación de Empleo (Excluyendo Minería) e Inventarios**





Si finalmente observamos las Figura 16 derecha (empleo) e inferior (inventarios y empleo), podemos ver por otra parte que la generación de empleo sectorial presenta signos aun a niveles expansivos, lo cual se manifiesta en un indicador promedio de 63.9 puntos (excluyendo Minería), algo superior al nivel alcanzado el mes pasado. Con esto, aun las expectativas hablan de un mejoramiento del empleo para los próximos meses a pesar de la existencia presiones salariales.

**Figura 17. Estadísticos de la Inflación Esperada en 12 meses Sectoriales**





**Cuadro N°6. Descripción Estadística de la Inflación Esperada**

Inflación Esperada 12 meses			
Estadístico	Sector		Promedio Ponderado
	Comercio	Industrial	
Promedio	3.51	3.79	3.66
Desv. Estandar	0.81	0.64	0.72
Test Inflacion = 3	7.26	14.89	11.31
P-Value Test $\pi = 3$	0.0000	0.0000	0.0000
Muestra	130	147	139
Mediana	3.50	3.80	3.66
Moda	3.50	4.00	3.77
Asimetría	-1.12	0.87	-0.06
Test Sesgo	-5.20	4.32	-0.15
P-Value S=0	0.0000	0.0000	0.0000
Curtosis	14.45	4.70	9.28
Test Curtosis	26.65	4.21	14.74
P-Value C=3	0.0000	0.0000	0.0000

**Muestra**

Este mes la muestra alcanzó a 406 encuestados lo que corresponde al 66.6% de la muestra referencial.

**Cuadro N°7 Base Muestral**

Sector	Población		
	BCCh	Encuestadas	%
Comercio	200	141	70.5%
Construcción	100	85	85.0%
Industria	300	171	57.0%
Minería	10	9	90.0%
Totales	610	406	66.6%