

Indicador Mensual de Confianza Empresarial | IMCE

Informe Diciembre 2011

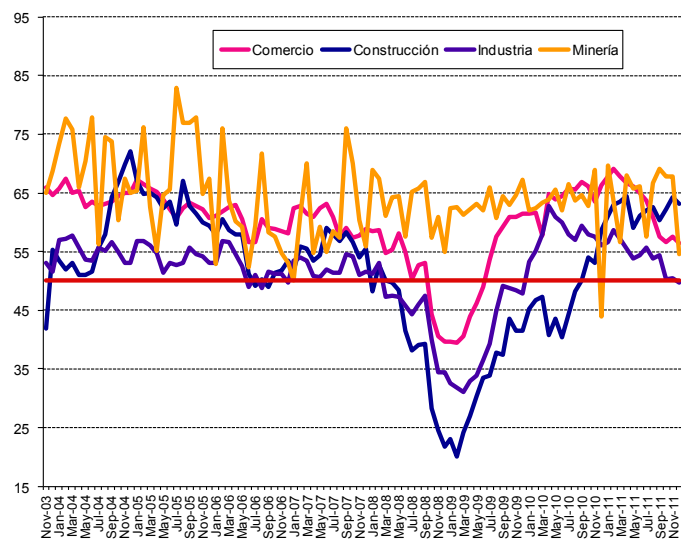


Resumen Ejecutivo

El Indicador Mensual de Confianza Empresarial (IMCE) alcanzó este mes un nivel de 54.81 puntos, bajando 3.22 puntos respecto del mes pasado, ubicando a las expectativas empresariales globales en un nivel cada vez menos optimista. A excepción de Industria que se encuentra en un nivel levemente inferior a neutral, el resto de los sectores presentan signos de optimismo, pero con menos fuerza que el mes pasado. En frecuencia mensual todos los sectores bajan sus índices de optimismo. En frecuencia anual solo construcción y minería presentan aumentos en sus índices.

Las presiones de salarios persisten con niveles levemente superiores al mes pasado mientras empleo decae marginalmente pero aun siendo expansivo. Siguen en alza la producción esperada (pero con menos fuerza) y las inversiones planeadas. El stock de inventarios se mantiene en el nivel deseado. El uso de la capacidad instalada se ubica en 83.9% de uso. La inflación esperada se mantiene respecto del mes pasado y se ubica en 3.5%.

En resumen, la demanda actual se ve levemente expansiva, los inventarios en el nivel deseado, las presiones de costos y de salarios persisten, las inversiones planeadas se mantienen sólidas, y el optimismo general sobre la economía Chilena se ubica en niveles pesimistas con 42.7 puntos.



	Comercio	Construcción	Industria	Minería	IMCE
Nov-03	65.92	41.91	53.01	65.08	56.50
Dec-03	64.73	55.20	51.50	68.79	58.80
Jan-04	65.83	53.49	57.05	73.42	61.70
Feb-04	67.52	51.88	57.10	77.64	62.64
Mar-04	65.06	53.03	57.77	75.84	62.15
Apr-04	65.42	51.02	55.72	66.00	59.24
May-04	62.66	51.10	53.61	70.46	58.61
Jun-04	63.47	51.59	53.48	77.90	60.26
Jul-04	62.84	55.63	55.32	56.24	57.55
Aug-04	63.11	57.87	55.07	74.47	61.28
Sep-04	63.50	64.29	56.68	73.84	63.04
Oct-04	64.51	66.87	54.92	60.43	60.58
Nov-04	64.94	69.87	53.17	67.49	61.92
Dec-04	64.94	72.06	53.03	64.98	61.80
Jan-05	67.31	67.13	56.81	65.48	63.00
Feb-05	66.55	64.90	56.10	76.18	64.43
Mar-05	65.71	64.96	56.09	62.52	61.37
Apr-05	65.15	64.32	54.74	55.05	59.19
May-05	63.85	62.39	51.33	64.55	59.02
Jun-05	62.24	63.54	53.14	65.62	59.71
Jul-05	60.75	59.60	52.61	62.88	61.66
Aug-05	62.33	67.04	53.14	76.88	62.50
Sep-05	62.40	62.84	55.73	77.04	63.00
Oct-05	62.85	61.47	54.65	77.95	61.37
Nov-05	62.16	60.00	54.23	64.82	59.29
Dec-05	60.68	59.43	53.00	67.39	58.84
Jan-06	61.18	58.01	53.17	52.88	56.03
Feb-06	61.85	60.56	56.78	75.96	62.37
Mar-06	62.50	58.71	56.64	63.72	59.84
Apr-06	62.90	57.87	54.85	60.23	56.38
May-06	60.49	57.96	52.44	59.32	56.79
Jun-06	56.69	51.13	48.92	52.39	51.94
Jul-06	56.55	49.12	50.95	59.46	53.63
Aug-06	60.56	50.21	48.79	71.70	56.35
Sep-06	59.02	49.01	51.54	58.27	54.23
Oct-06	58.95	51.30	51.23	57.60	54.39
Nov-06	58.44	51.75	51.12	54.76	53.77
Dec-06	58.11	53.50	49.64	52.99	53.12
Jan-07	62.35	51.70	53.36	50.08	54.70
Feb-07	62.74	55.88	54.05	61.16	57.92
Mar-07	61.40	55.45	53.50	70.02	58.97
Apr-07	60.90	53.50	50.84	54.79	54.62
May-07	62.31	54.46	50.58	59.24	55.89
Jun-07	63.08	59.11	52.04	55.03	56.89
Jul-07	60.87	57.88	51.37	58.53	54.93
Aug-07	57.58	56.84	51.48	57.38	55.12
Sep-07	59.07	58.33	54.57	76.06	60.45
Oct-07	57.36	56.60	54.23	70.05	58.44
Nov-07	57.81	53.96	50.98	60.43	55.04
Dec-07	58.81	55.47	51.58	55.92	54.94
Jan-08	58.53	48.32	51.17	69.02	55.87
Feb-08	58.60	52.66	53.10	67.54	57.13
Mar-08	54.70	50.00	47.21	61.05	52.23
Apr-08	55.28	49.75	47.45	64.29	53.03
May-08	58.07	48.48	47.26	64.41	53.45
Jun-08	54.88	41.58	45.87	57.58	49.56
Jul-08	50.26	38.17	44.23	65.13	48.58
Aug-08	52.64	39.14	46.05	65.68	50.14
Sep-08	53.13	39.36	47.56	66.96	51.11
Oct-08	44.27	28.19	39.95	57.34	42.15
Nov-08	40.55	24.47	34.46	61.00	39.16
Dec-08	39.65	21.65	34.35	54.99	37.24
Jan-09	39.60	22.97	32.60	62.46	38.22
Feb-09	39.41	20.05	31.88	62.66	37.41
Mar-09	40.51	24.20	31.06	61.22	37.87
Apr-09	44.01	27.02	32.89	62.16	40.14
May-09	46.10	30.32	33.95	63.13	41.85
Jun-09	48.97	33.50	36.52	62.00	43.91
Jul-09	53.56	33.95	39.25	65.99	46.93
Aug-09	57.56	37.78	44.84	60.64	49.73
Sep-09	59.19	37.36	49.20	64.44	52.41
Oct-09	60.98	43.62	48.82	62.93	54.59
Nov-09	60.90	41.49	48.47	64.71	53.38
Dec-09	61.45	41.49	47.79	67.29	53.76
Jan-10	61.50	45.33	53.28	62.11	55.55
Feb-10	61.69	46.65	55.06	62.37	56.56
Mar-10	57.73	47.28	57.94	63.37	56.95
Apr-10	64.89	40.73	62.77	63.97	59.46
May-10	63.89	43.61	60.89	65.64	59.36
Jun-10	64.48	40.36	60.04	61.99	57.90
Jul-10	65.73	44.31	57.84	66.47	59.66
Aug-10	65.58	48.14	57.05	63.65	58.80
Sep-10	66.96	50.00	59.47	64.73	60.60
Oct-10	66.09	54.08	57.88	62.83	60.18
Nov-10	63.60	53.09	57.54	69.01	60.41
Dec-10	66.32	58.60	56.01	43.91	56.81
Jan-11	67.89	61.01	56.57	69.72	62.73
Feb-11	69.10	62.81	58.87	63.89	63.83
Mar-11	67.82	63.50	57.09	56.62	60.89
Apr-11	66.78	64.39	55.47	68.01	62.34
May-11	66.09	59.02	53.73	65.77	60.10
Jun-11	65.01	61.02	54.44	66.13	60.53
Jul-11	63.76	61.99	55.75	57.62	59.27
Aug-11	60.95	62.63	53.89	66.65	59.69
Sep-11	57.58	60.28	54.34	69.12	59.04
Oct-11	56.67	62.23	50.31	67.77	57.41
Nov-11	57.48	64.33	50.39	67.76	58.03
Dec-11	56.37	63.24	49.69	54.65	54.81

1 Evolución del IMCE

El Indicador Mensual de Confianza Empresarial presentó un nivel de 54.81 puntos, bajando 3.22 puntos respecto al mes anterior (figuras 1a-1d) y 2 puntos respecto a igual mes del año pasado. Este indicador agregado se ubica por sobre el umbral neutral de 50 puntos indicando expectativas optimistas para los siguientes tres a seis meses, aunque con menos fuerza que los meses previos.

Si revisamos la dinámica del IMCE y el IMCE que excluye al sector Minería (Figura 1b, "IMCE sin Minería") ambos presentan una alta correlación. El IMCE que excluye al sector minero se posiciona en el rango optimista muy similar al IMCE Global.

Figura 1a.

Evolución del IMCE

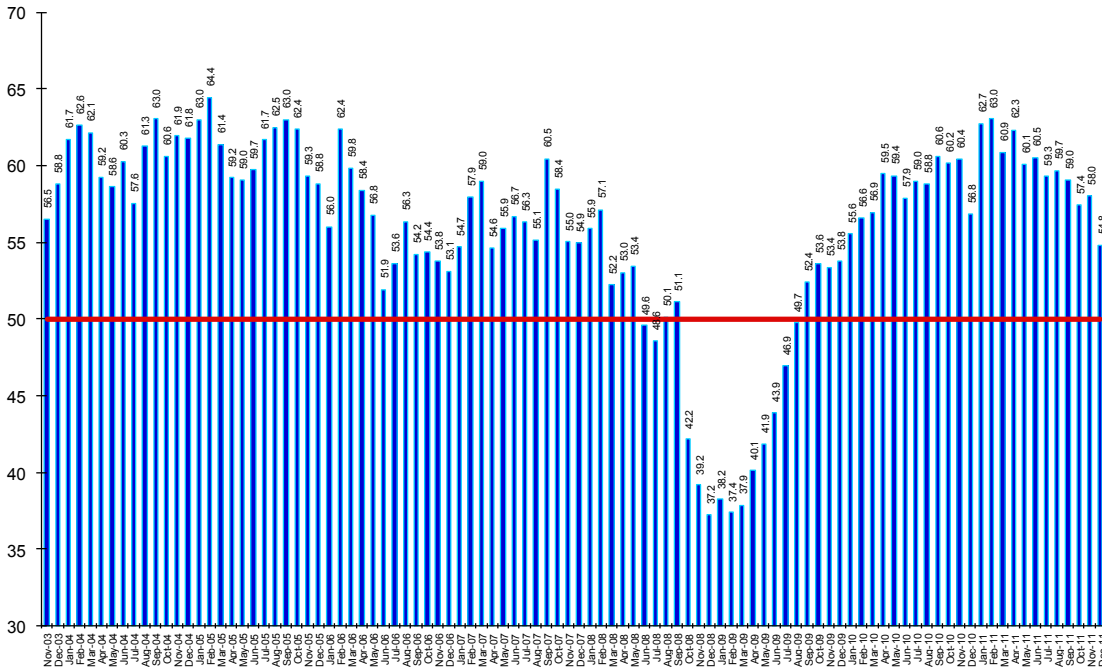


Figura 1b.

Evolución del IMCE Global versus IMCE sin Minería

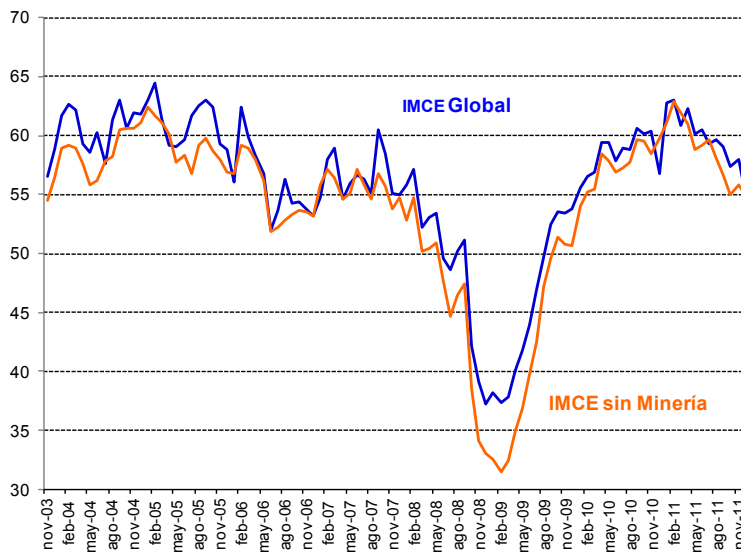


Figura 1c.

Variación del IMCE en 12 Meses y Velocidad medida por su Media Móvil de tres Meses

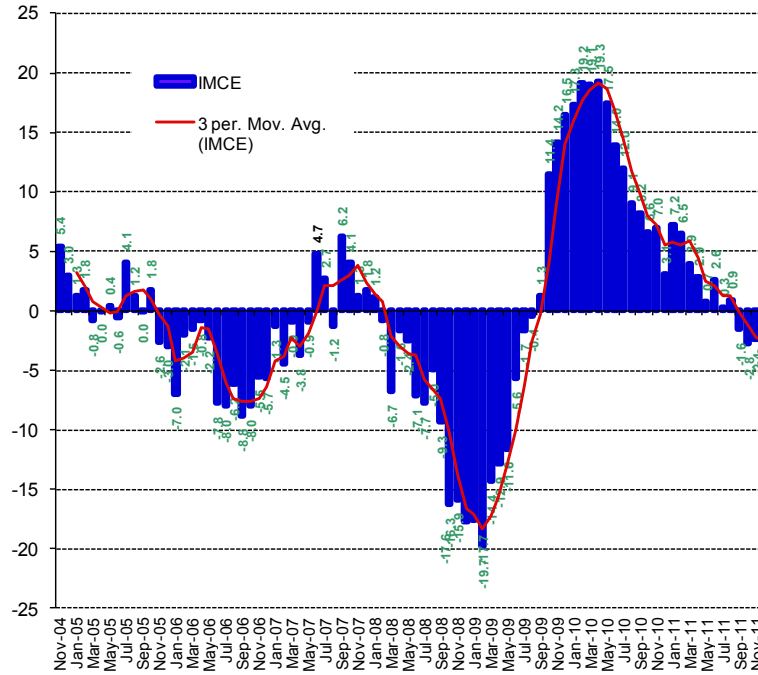
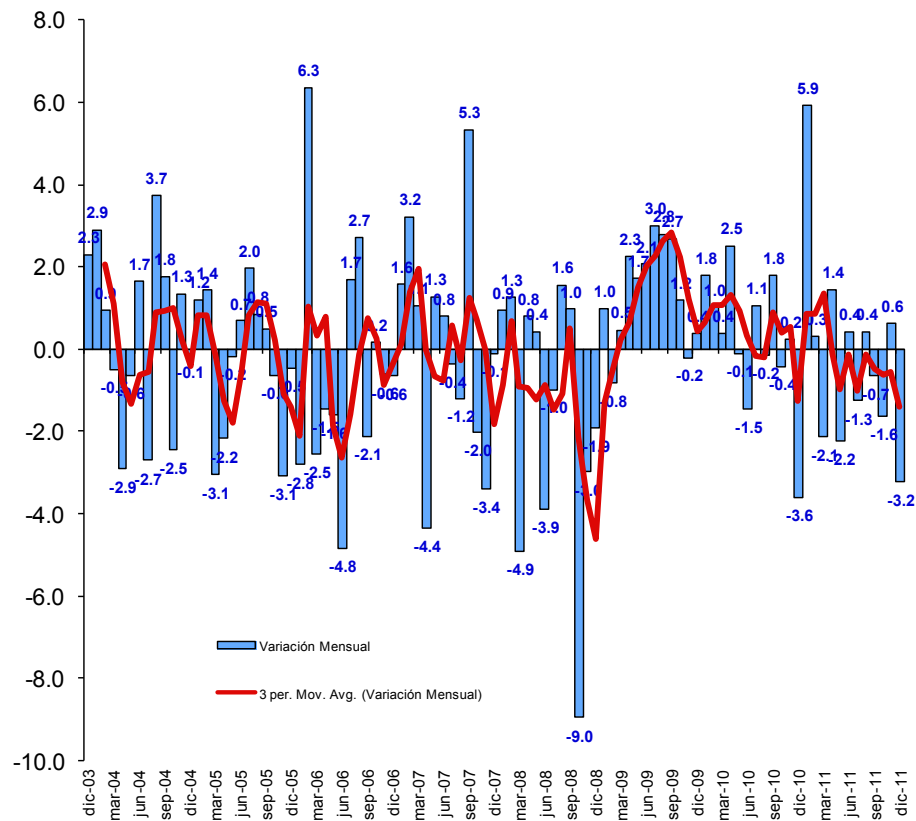


Figura 1d.

Variación del IMCE en 1 Mes y Velocidad medida por su Media Móvil de tres Meses



2 Evolución por Sectores de Actividad

Los indicadores sectoriales se presentan en las figuras 2a y 2b (resultados de las variables individuales en los cuadros 1 al 4). En materia de expectativas sectoriales, todos presentan índices optimistas a excepción del sector industrial. Los sectores Comercio, industria y Minería son los que presentan una menor volatilidad (algo inferior a 7 puntos) mientras que Construcción presenta una desviación estándar de casi 12 puntos, presentando junto al sector manufacturero un promedio histórico del índice sectorial menor al de los otros sectores.

Figura 2a.
Evolución de los Indicadores Sectoriales (ordenados por sector y por mes)

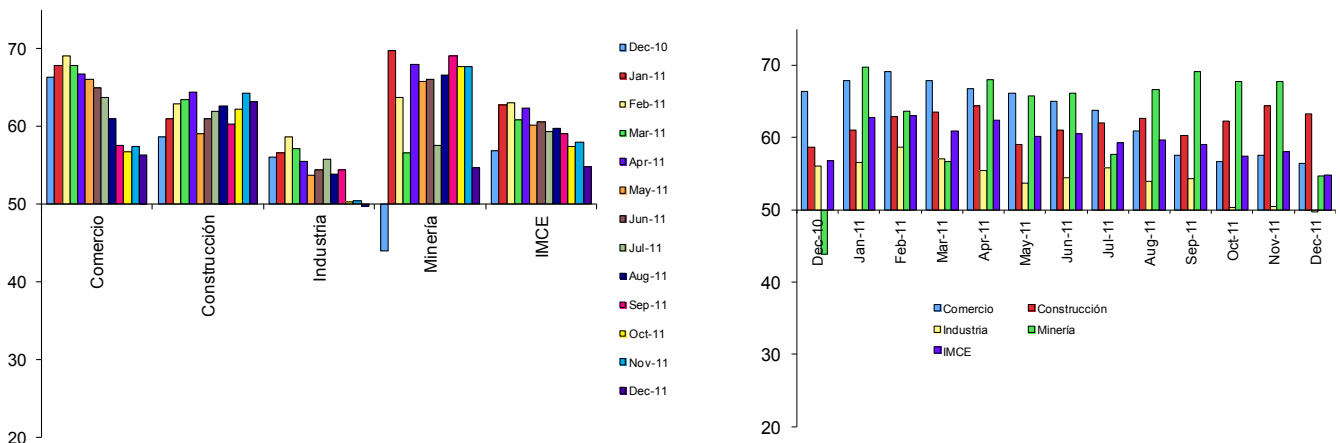
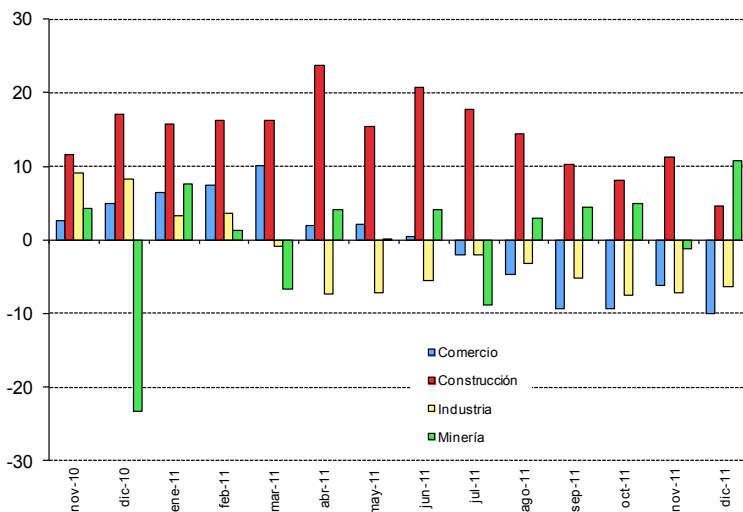


Figura 2b.
Evolución de los Indicadores Sectoriales en 12 Meses



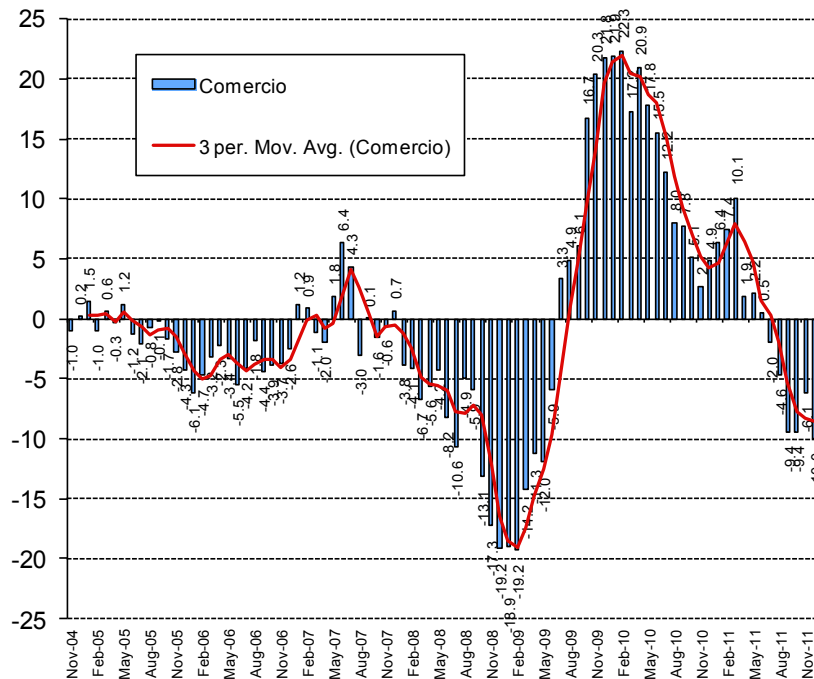
2.1 Comercio

El sector comercio se mantiene en un nivel optimista con 56.37 puntos, bajando respecto del mes pasado en 1.1 puntos y bajando respecto del año pasado en 10 puntos. La demanda actual se ajustó a la baja pero sigue expansiva. La situación actual de la empresa sigue optimista. Las ventas esperadas están a un nivel levemente optimista (54.8) y las inversiones planeadas siguen expansivas alcanzando 64 puntos. Las perspectivas de la situación económica del país alcanzan un nivel de 41.2 puntos, inferior en 4.9 puntos respecto del mes pasado e inferior en 41.7 puntos respecto al nivel del año pasado, ubicándose en el rango pesimista. La situación general esperada del negocio sigue optimista con 60.3 puntos. La generación de empleo se presenta expansiva al alcanzar un nivel de 61 puntos. Los precios esperados de los productos vendidos se espera aumenten, cifra levemente superior al promedio histórico. Los costos esperados sectoriales se presentan al alza con mayor presión que el mes pasado.

Cuadro N°1 Indicador de Difusión Sectorial: Comercio

Pregunta	Comercio												Variación		Promedio Histórico	Desv. Est. Histórica
	Jan-11	Feb-11	Mar-11	Apr-11	May-11	Jun-11	Jul-11	Aug-11	Sep-11	Oct-11	Nov-11	Dec-11	Mes	12 Meses		
Situación Actual													-2.0	0.8	55.2	4.5
Inventarios	50.7	51.0	51.0	51.0	53.1	54.6	54.5	56.4	56.1	56.8	58.3	56.3	-0.9	-6.3	56.7	9.6
Demanda	57.7	51.4	79.3	61.9	64.6	59.2	58.0	64.6	60.6	60.4	63.4	62.5	-1.1	-13.0	66.6	7.8
Situación General de la Empresa	76.5	77.8	77.2	77.2	76.0	75.5	72.7	67.9	67.0	66.4	66.1	65.1				
Expectativas																
Precios	68.0	64.6	67.6	67.7	59.7	59.9	60.6	57.5	56.8	64.0	57.9	58.8	0.9	4.4	57.0	6.1
Costos	78.3	75.7	79.3	77.6	71.9	69.5	68.6	67.9	67.0	72.4	66.9	68.8	1.8	6.8	65.5	7.7
Empleo	68.0	65.6	65.5	66.7	64.9	64.9	62.5	63.6	61.0	57.6	64.2	61.0	-3.1	-4.0	55.1	7.8
Inversiones	76.8	73.6	77.6	70.1	71.2	69.9	68.6	67.1	64.8	62.4	68.1	64.0	-4.1	-5.9	62.6	9.2
Situación Económica Global del País	86.0	84.0	81.0	74.5	74.0	68.8	62.5	53.2	41.3	35.6	46.1	41.2	-4.9	-41.7	59.3	20.7
Situación General del Negocio	77.9	80.6	77.2	74.1	75.3	74.1	73.1	71.4	61.7	60.4	64.6	60.3	-4.3	-16.1	68.1	10.5
Ventas	71.0	77.1	77.9	69.4	69.4	66.7	69.3	72.9	67.8	66.8	68.1	54.8	-13.3	-12.3	64.5	10.6
Situación Financiera Empresa	69.9	70.1	71.0	67.7	69.4	67.4	67.4	64.6	58.3	52.8	59.4	57.4	-2.1	-13.9	62.3	8.3
Inflación Esperada 12 meses	3.5	3.5	4.0	4.0	4.0	4.0	3.9	3.8	3.5	3.5	3.5	3.5	0.0	0.3	3.9	1.3
Indice de Difusión Sectorial	67.89	69.10	67.82	66.78	66.09	65.01	63.76	60.95	57.58	56.67	57.48	56.37	-1.1	-10.0	59.9	6.8

Figura 3. Variación % respecto igual mes del año anterior: Sector Comercio



2.2 Construcción

Construcción mantiene sus expectativas optimistas aunque con menor fuerza que el mes pasado. El indicador sectorial se ubicó en 63.24 puntos, superior a su nivel promedio histórico. Tal como se mencionó, este sector es el que presenta un IMCE sectorial promedio histórico menor así como un rango de variación medido por la desviación estándar mayor a todos los demás sectores (11.6).

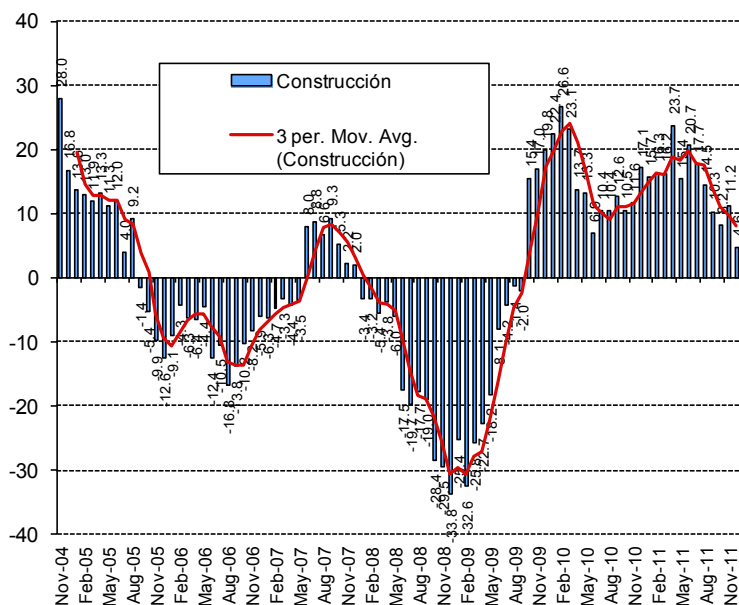
La demanda actual aparece expansiva con 58.8 puntos. El nivel de actividad se presenta a un nivel optimista (62.9 puntos) y la situación actual del negocio de la construcción es optimista alcanzando 61.2 puntos.

En términos de expectativas, el indicador de costos de producción se mantiene a un nivel expansivo (70.6). Las presiones salariales se muestran al alza, y aun así el empleo sectorial a futuro es expansivo. La situación financiera esperada de la empresa se mantiene en el rango optimista y las expectativas que el sector tiene sobre la economía chilena se mantienen en un rango pesimista con 40.6 puntos, presentando una baja respecto del mes pasado de 7.2 puntos y una baja respecto del año pasado de 32 puntos.

Cuadro N°2 Indicador de Difusión Sectorial: Construcción

Pregunta	Construcción												Variación		Promedio Histórico	Desv. Est. Histórica
	Jan-11	Feb-11	Mar-11	Apr-11	May-11	Jun-11	Jul-11	Aug-11	Sep-11	Oct-11	Nov-11	Dec-11	Mes	12 Meses		
Situación Actual																
Demanda	50.6	55.5	59.0	56.6	51.0	54.8	55.1	56.8	56.1	54.9	60.1	58.8	-1.3	7.7	46.4	12.6
Nivel de Actividad (3 meses)	65.5	60.4	65.0	65.2	64.4	63.4	54.6	64.2	58.9	58.2	61.8	62.9	1.1	7.6	51.2	12.8
Situación General de la Empresa	63.1	63.2	62.5	63.6	63.9	65.6	62.2	61.1	63.3	62.0	64.0	61.2	-2.9	3.1	58.7	9.2
Expectativas																
Precios	63.7	70.9	71.0	68.2	68.0	67.7	63.8	64.7	58.3	57.6	59.0	60.0	1.0	1.9	57.2	10.6
Costos	84.5	83.5	90.5	83.8	80.9	80.1	78.1	72.1	68.9	71.7	69.1	70.6	1.5	-3.1	73.6	13.9
Salarios	77.4	73.6	75.5	74.7	73.7	73.1	76.5	70.5	71.7	68.5	71.3	72.4	1.0	-1.8	62.6	9.3
Empleo	71.4	70.3	68.0	72.2	67.0	67.2	68.9	68.4	64.4	69.6	68.5	67.6	-0.9	1.5	57.2	11.7
Situación Económica Global del País	79.2	78.0	74.5	73.2	72.7	69.4	62.8	58.4	43.3	35.9	47.8	40.6	-7.2	-32.0	53.3	19.5
Situación Financiera Empresa	65.5	62.1	64.5	63.1	62.4	65.1	60.2	61.1	66.1	59.8	63.5	63.5	0.0	1.2	56.5	9.7
Indice de Difusión Sectorial	61.01	62.91	63.50	64.39	59.02	61.02	61.99	62.63	60.28	62.23	64.33	63.24	-1.1	4.6	51.7	11.6

Figura 4. Variación % respecto igual mes del año anterior: Sector Construcción



2.3 Industria Manufacturera

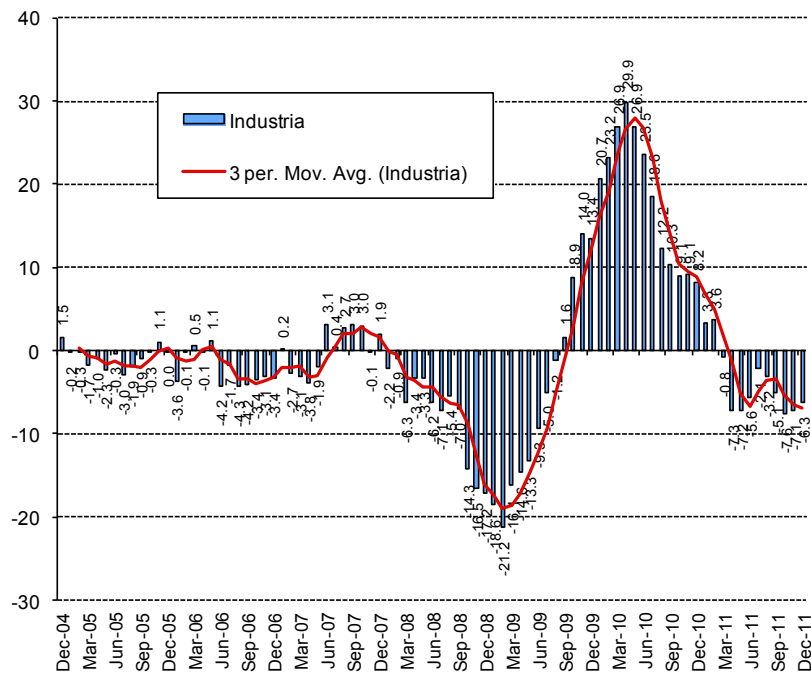
El sector manufacturero presenta para este mes un índice neutral de 49.69 puntos, inferior al año pasado en 6.3 puntos. La producción actual sigue aumentando, mientras que el nivel del sub índice de inventarios está por sobre el nivel adecuado. La demanda actual se presenta neutral.

En el rango de expectativas, la producción esperada se posiciona como casi neutral (51.5). Las presiones salariales se presentan al alza (67.6), al igual que los precios de sus productos (60.2). Los costos de producción se mantienen al alza con 64.5 puntos. La generación esperada de empleo sectorial se presenta en un nivel levemente expansivo (54.6). La situación económica del país se ve pesimista presentando un nivel inferior al promedio histórico (40.4) con un ajuste a la baja de 5.7 puntos respecto del mes pasado y 44 puntos por debajo del mismo mes del año pasado. Los encuestados se posicionan en un nivel de inflación esperada de 3.5%, similar al nivel del mes pasado.

Cuadro N°3 Indicador de Difusión Sectorial: Industria Manufacturera

Pregunta	Industria Manufacturera												Variación		Promedio Histórico	Desv. Est. Histórica
	Jan-11	Feb-11	Mar-11	Apr-11	May-11	Jun-11	Jul-11	Aug-11	Sep-11	Oct-11	Nov-11	Dec-11	Mes	12 Meses		
Situación Actual																
Producción	52.6	54.1	73.9	63.3	54.9	53.6	56.0	59.6	55.8	63.2	66.9	55.2	-11.6	-7.3	55.0	7.8
Inventarios	50.0	50.0	48.9	50.8	50.8	51.7	52.6	53.3	56.4	56.7	56.5	53.1	-3.4	3.1	53.3	5.1
Demanda	51.4	52.0	52.9	55.1	49.7	52.5	51.1	47.6	48.8	45.4	49.7	50.6	0.9	-5.4	45.9	9.2
Uso de Capacidad	73.0	72.9	75.8	75.4	74.6	73.2	74.0	73.4	73.6	74.6	75.1	75.1	-0.7	0.8	72.5	2.6
Situación General de la Empresa	60.9	60.5	61.4	62.8	59.8	58.1	60.1	56.9	55.2	54.3	58.9	56.8	-2.1	-5.5	54.5	7.2
Expectativas																
Producción	68.3	74.0	67.3	62.1	62.3	62.5	68.7	67.4	70.6	62.3	58.0	51.5	-6.4	-10.5	61.6	8.6
Precios	66.9	68.4	69.4	69.5	65.0	64.7	60.9	61.1	57.3	63.8	55.6	60.2	4.6	-2.1	57.2	7.5
Salarios	68.3	68.1	68.1	69.2	67.5	65.3	65.8	63.2	62.7	60.4	63.0	67.6	4.6	2.0	61.6	4.3
Costos	80.0	81.9	88.6	85.9	74.9	73.9	68.7	65.9	62.4	71.2	63.6	64.5	0.9	-7.9	70.1	10.4
Empleo	60.3	58.2	58.5	56.9	56.6	54.4	56.6	57.8	55.2	56.7	53.8	54.6	0.8	-1.1	50.0	7.3
Inversiones	71.4	73.1	69.4	71.8	68.6	68.6	69.8	65.9	65.8	60.1	61.5	59.6	-2.0	-12.6	61.7	8.6
Situación Económica Global del País	87.1	83.3	80.3	80.3	76.0	68.9	66.7	58.7	48.2	37.4	46.2	40.4	-5.7	-44.0	60.1	21.4
Situación General del Negocio	74.3	75.1	73.4	73.6	69.4	72.2	71.0	67.7	65.2	60.7	62.4	57.7	-4.7	-16.9	64.7	9.9
Inflación Esperada 12 meses	3.5	3.7	4.1	4.0	4.0	4.0	4.0	4.0	3.5	3.5	3.5	3.5	0.0	0.3	3.9	1.3
Indice de Difusión Sectorial	56.57	58.67	57.09	55.47	53.73	54.44	55.75	53.89	54.34	50.31	50.39	49.69	-0.7	-6.3	51.4	6.7

Figura 5. Variación % respecto igual mes del año anterior: Sector Industrial

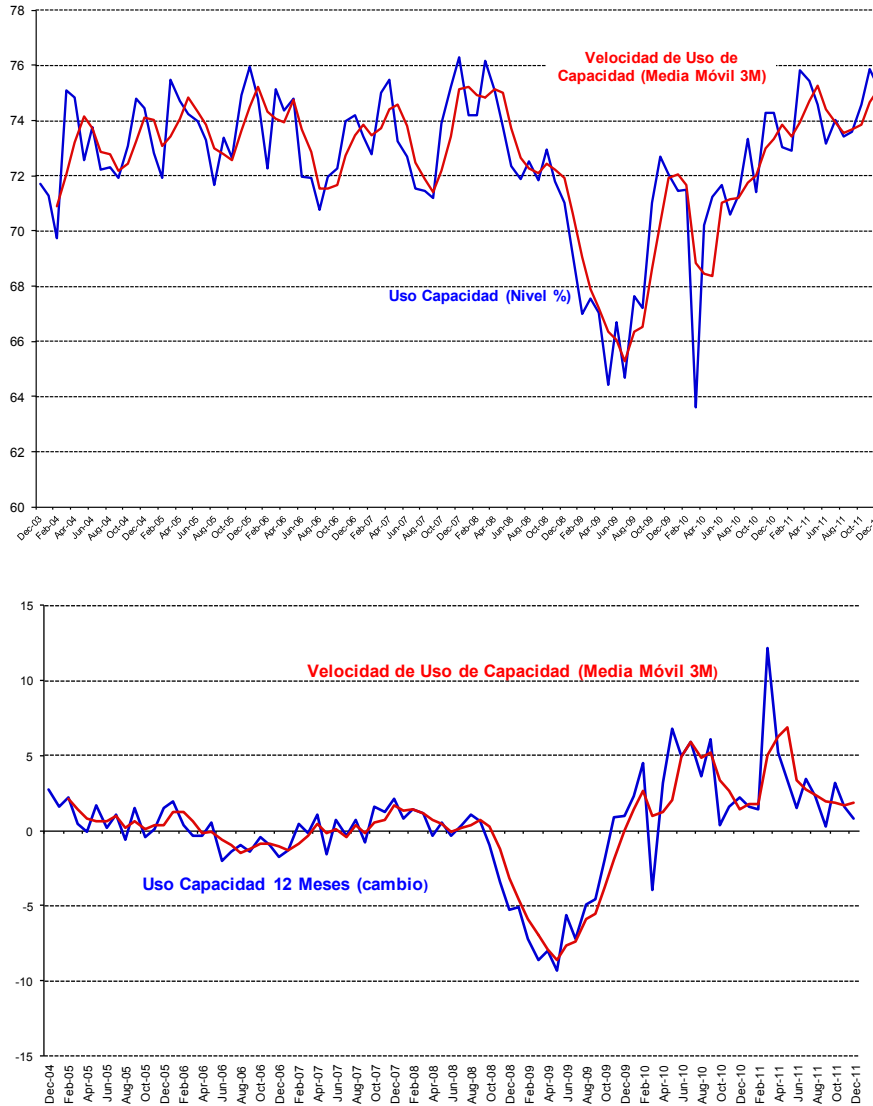


2.3.1 Análisis Uso de Capacidad Instalada de la Industria Manufacturera

El uso de capacidad instalada es un indicador importante al momento de evaluar la capacidad de respuesta del sector frente a shocks de demanda y oferta, de manera que se puede determinar la capacidad ociosa existente y, por ende, las posibilidades de alzas de precios y variación de empleo y producción que las empresas puedan implementar como manera de manejar eficientemente su stock de inventarios.

El uso de la capacidad instalada del sector disminuyó respecto del mes pasado alcanzando un 75.12% de uso. El sector está sobre su capacidad promedio histórica de 72.5% pero aun dentro de los márgenes de variabilidad al presentar una desviación estándar histórica de 2.6% en el uso de capacidad.

Figura 6. Uso de Capacidad Instalada 3 y 12 Meses y Promedios Móviles (figura inferior)



2.4 Minería

El indicador sectorial disminuyó alcanzando 54.65 puntos, bajando respecto del mes pasado en 13.1 puntos y ubicándose por sobre de su promedio histórico, presentando un nivel de variabilidad de 7 puntos.

El sub índice de producción actual alcanzó un nivel de 89.5 puntos bajando respecto del mes y el año pasado. Dentro de los indicadores de minería, producción actual es un sub índice que presenta un alto nivel de volatilidad alcanzando una desviación histórica de 21.6 puntos. Por su parte el sub índice de inventarios presentó un nivel de 40.8 que se entiende como volumen de inventarios inferior al deseado. El índice de demanda que enfrentó el sector señala un nivel superior al neutral con 54.7 puntos, casi similar al mes anterior. La situación general actual de la empresa es muy buena (91.4).

En la sub sección de expectativas, observamos que la producción esperada para los próximos meses presenta un indicador neutral con 50 puntos, inferior a su promedio histórico de casi 73 puntos y manteniendo una fuerte variabilidad de casi 17 puntos de desviación estándar. Las expectativas de costos de insumos se presentan a un nivel casi neutral con un índice de 49.2. El sector es levemente pesimista respecto de la Economía Chilena con un nivel de expectativas de 48.5 puntos.

Cuadro N°4 Indicador de Difusión Sectorial: Minería

Pregunta	Minería												Variación		Promedio Histórico	Desv. Est. Histórica
	Jan-11	Feb-11	Mar-11	Apr-11	May-11	Jun-11	Jul-11	Aug-11	Sep-11	Oct-11	Nov-11	Dec-11	Mes	12 Meses		
Situación Actual																
Producción	18.8	20.6	81.1	14.2	88.4	24.4	82.7	49.1	47.8	53.0	93.6	89.5	-4.1	-0.6	62.9	21.6
Inventarios	44.4	45.4	45.3	46.4	46.4	46.7	41.5	50.0	41.8	46.7	45.1	40.8	-4.4	-4.0	49.1	4.6
Demanda	56.9	55.0	57.4	57.5	54.6	56.3	58.3	51.7	55.4	54.9	54.9	54.7	-0.1	-3.5	68.2	16.5
Uso de Capacidad	88.1	91.8	87.4	89.0	89.9	88.7	88.8	94.5	92.4	92.3	94.1	92.6	-1.5	3.1	94.8	2.3
Situación General de la Empresa	92.4	93.8	92.2	91.4	93.1	62.5	96.6	93.1	94.0	94.6	93.8	91.4	-2.5	-1.8	89.8	7.6
Expectativas																
Producción	96.6	81.5	57.8	92.9	89.1	88.8	56.1	98.3	93.8	95.1	93.6	50.0	-43.6	31.7	72.8	17.2
Precios	53.8	62.0	51.3	50.5	45.6	48.1	47.8	46.7	45.4	55.3	50.8	50.0	-0.8	3.7	47.8	12.1
Costos	64.2	53.6	53.5	55.2	53.3	55.9	51.5	52.6	49.7	50.8	50.1	49.2	-0.9	-2.9	64.4	19.3
Salarios	85.8	78.9	85.8	86.6	85.8	92.0	87.1	93.1	87.5	88.1	88.1	87.9	-0.3	-0.5	78.1	11.7
Empleo	53.9	53.2	56.0	50.4	55.3	60.9	56.0	56.8	56.9	56.2	55.4	54.7	-0.7	41.4	55.6	11.9
Inversiones	93.8	95.0	93.8	93.1	94.6	95.2	92.4	99.1	89.3	94.3	94.3	93.4	-0.9	0.0	89.0	11.2
Situación General de la Empresa	56.9	55.6	51.5	53.2	53.9	85.8	56.8	57.7	53.2	57.0	49.3	50.8	1.5	-41.3	62.1	13.3
Situación Económica Global del País	92.7	89.8	91.9	86.8	86.6	79.3	87.1	92.2	49.3	43.8	49.3	48.5	-0.8	-39.3	69.4	20.3
Índice de Difusión Sectorial	69.72	63.69	56.62	68.01	65.77	66.13	57.62	66.65	69.12	67.77	67.76	54.65	-13.1	10.7	64.2	7.0

Figura 7. Variación % respecto igual mes del año anterior: Sector Minería

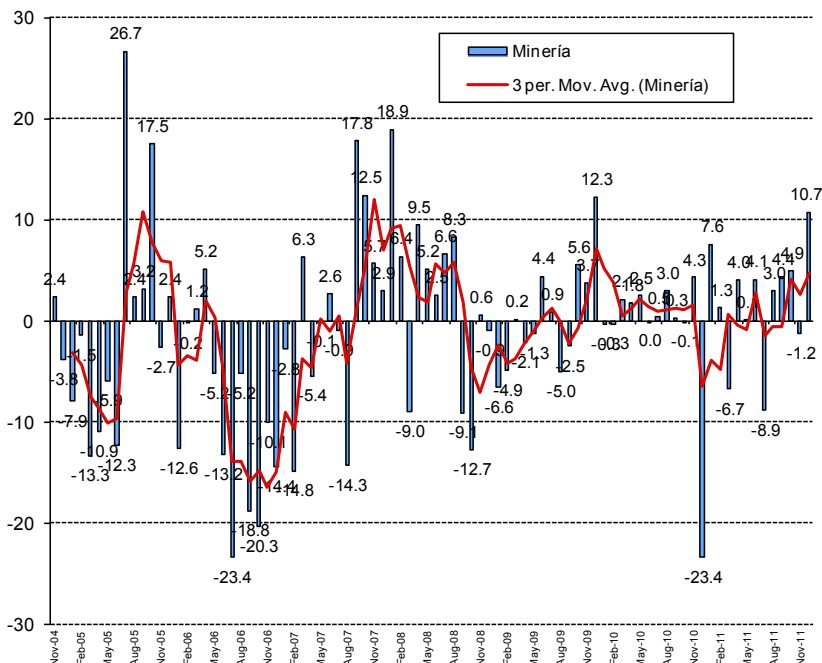
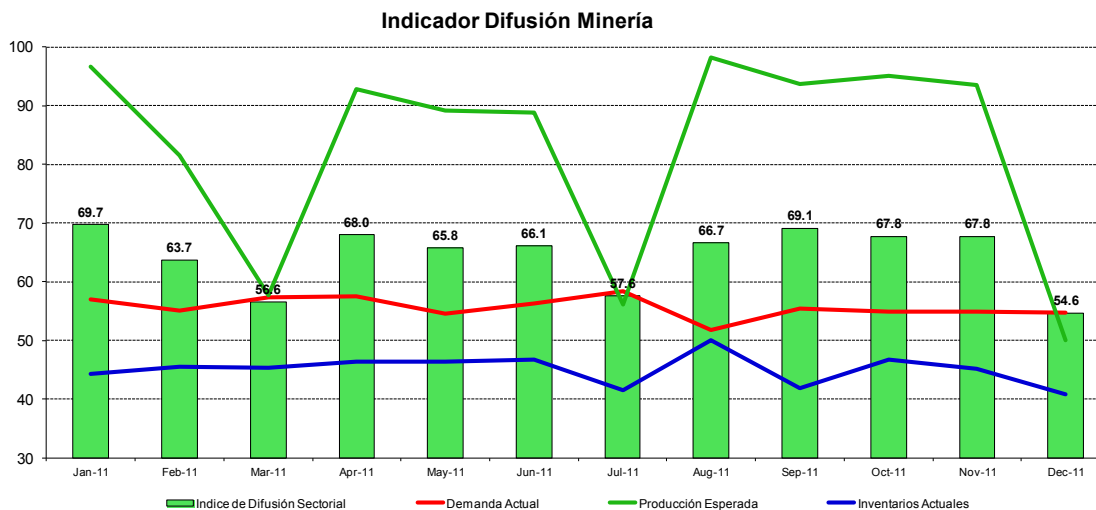


Figura 8. Indicador Difusión del Sector Minería



3 Análisis por Variables Individuales

Los índices que presentan las mayores variaciones respecto al mes pasado fueron producción o ventas esperadas (-21.1) y producción actual (-7.1), mientras que en frecuencia anual los mayores cambios se produjeron en la situación esperada del negocio (-18), en la situación esperada de la economía chilena (-39.3) y en la generación de empleo (+9.4).

Cuadro N°5. Indicadores de Confianza Sectorial: Variables Individuales

Indicador		Dic 2011	Nov 2011	Dic 2010	Cambio Mes Anterior	Cambio en 12 Meses
Actual	Producción Actual	72.4	80.2	76.4	-7.8	-4.0
	Demanda	56.7	57.0	58.5	-0.3	-1.9
	Inventarios	50.0	53.3	50.1	-3.3	0.0
	Uso de Capacidad	83.9	85.0	81.9	-1.1	2.0
	Situación Actual Empresa	68.6	70.7	72.9	-2.1	-4.3
Expectativas	Producción o Ventas Esperada	52.1	73.2	49.1	-21.1	3.0
	Precios Venta	57.3	55.8	55.3	1.4	2.0
	Salarios	75.9	74.2	76.1	1.8	-0.1
	Empleo	59.5	60.5	50.1	-1.0	9.4
	Costos Insumos	63.3	62.4	65.0	0.8	-1.8
	Inversiones	72.3	74.7	78.5	-2.3	-6.2
	Situación General del Negocio	57.7	59.3	75.7	-1.6	-18.0
	Situación Económica Global del País	42.7	47.3	81.9	-4.6	-39.3
Inflación Esperada 12 meses	3.50	3.50	3.2	0.0	0.3	

Figura 9. Indicadores Sectoriales por Concepto: Nivel Actual

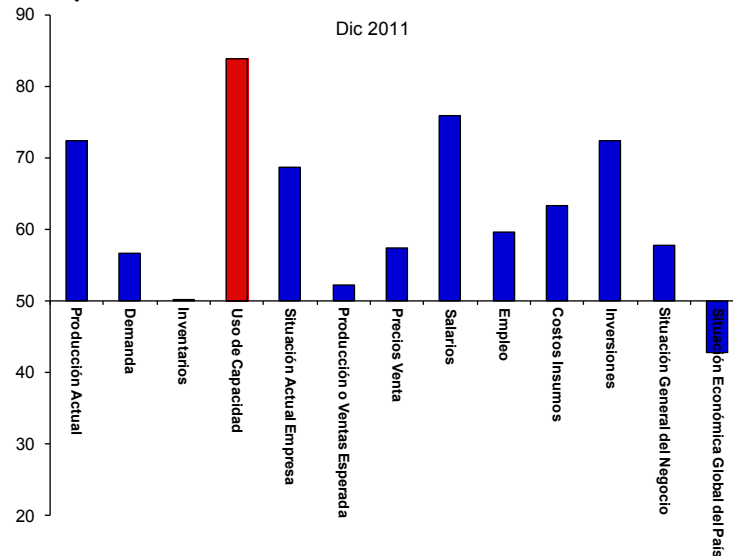


Figura 10. Indicadores Sectoriales por Concepto: Comparación Mes Año Anterior

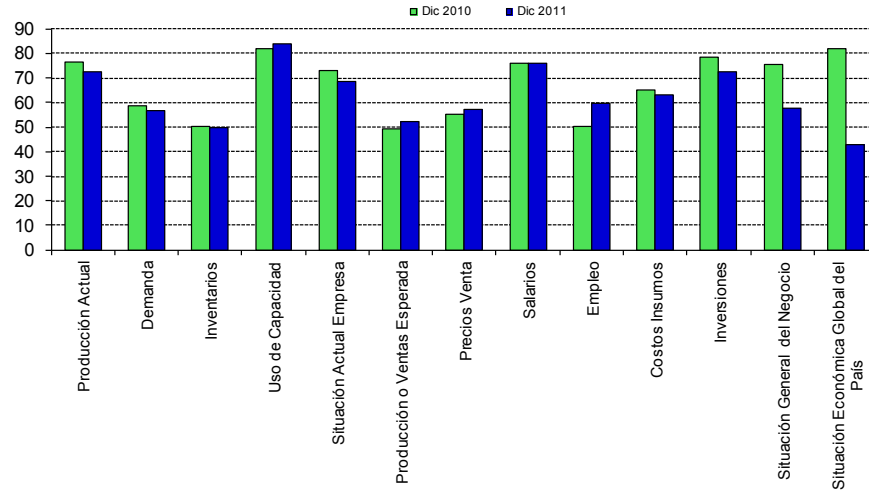
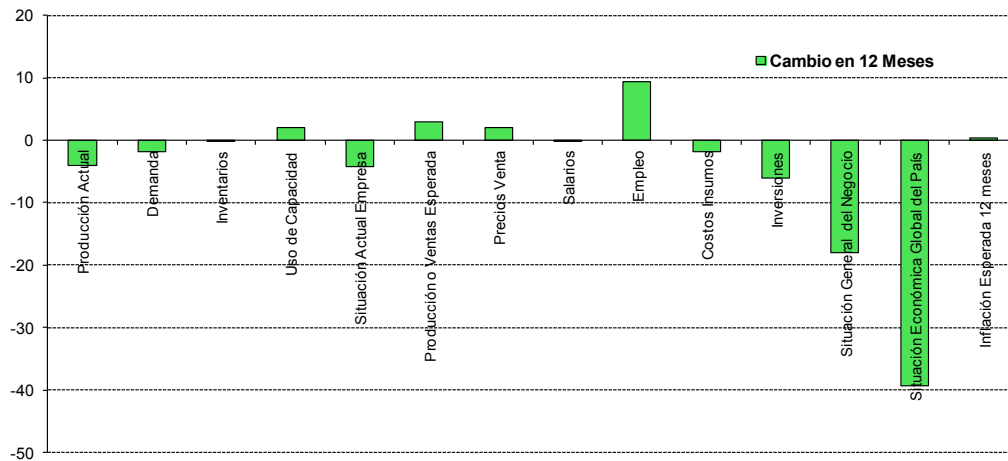


Figura 11. Indicadores Sectoriales por Concepto: Cambio en 12 Meses



3.1 Expectativas de Situación Económica Chilena y Empresarial

Analizando la dinámica de los sub índices agregados para la situación esperada de la economía versus la situación esperada para las empresas, podemos ver una alta correlación, visualizándose una dinámica muy similar entre ambos índices (ver Figura 12a y 12b).

Las expectativas de la situación esperada de la empresa se presentan optimistas alcanzando 57.7 puntos. La situación económica del país esperada presenta un nivel pesimista de 42.7 puntos.

Si excluimos al sector Minería, las tendencias son más correlacionadas: las perspectivas económicas son pesimistas (ver 12.b) alcanzando un nivel de 40.7 puntos versus los 42.7 puntos que alcanza el indicador a nivel agregado (incluyendo Minería).

Figura 12a. Índice Expectativas de Economía Chilena y Situación Esperada de la Empresa

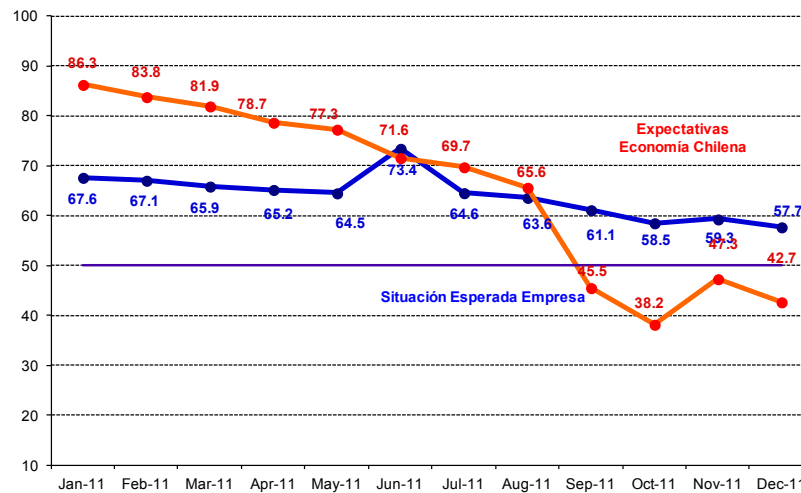


Figura 12b. Índice Expectativas de Economía Chilena Agregada y Excluyendo Minería

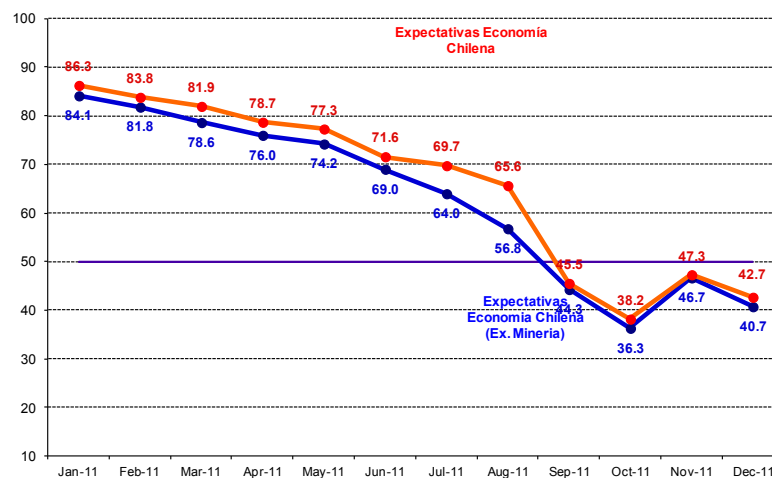


Figura 13a. Índice Expectativas de Economía Chilena e Inversión Planeada (Cambio 12 meses)

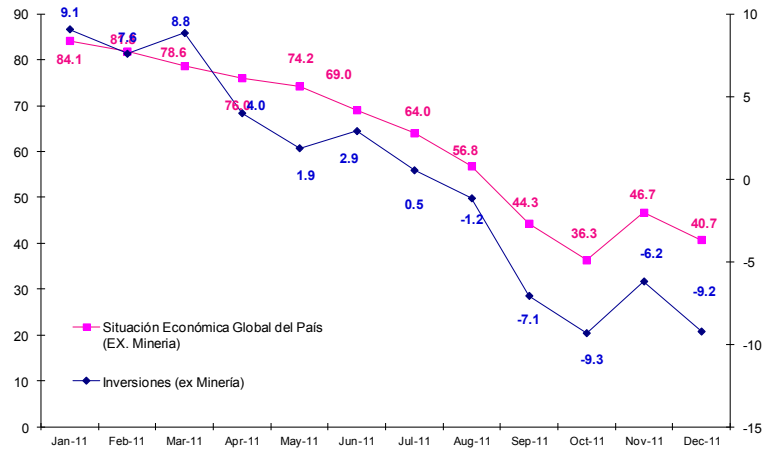


Figura 13b. Índice de Demanda Actual y Situación Actual del Negocio

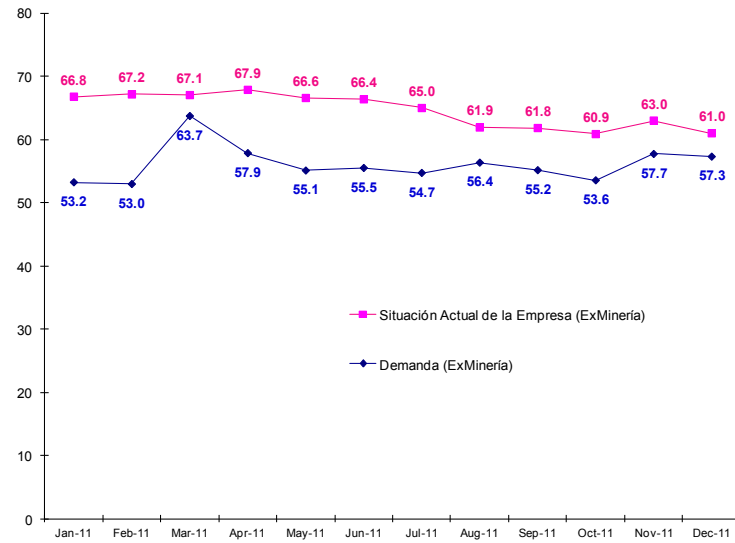
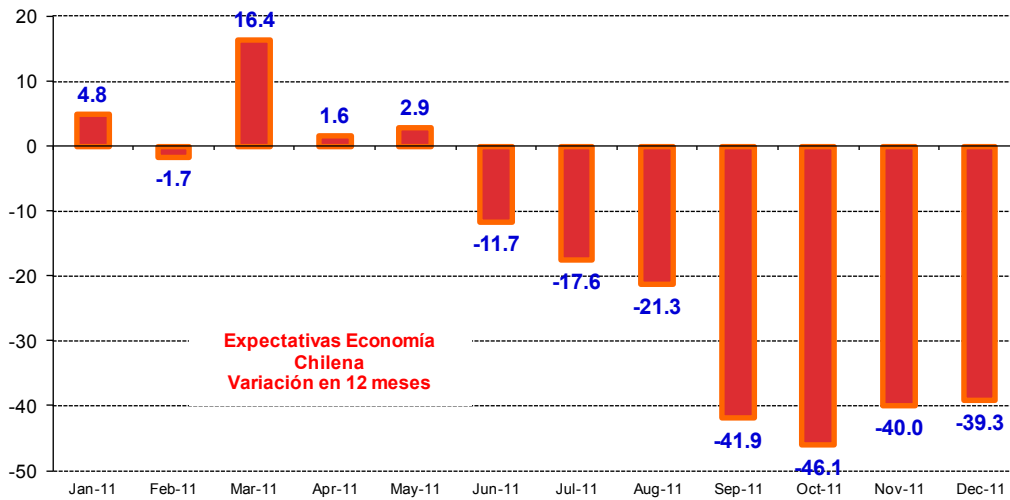


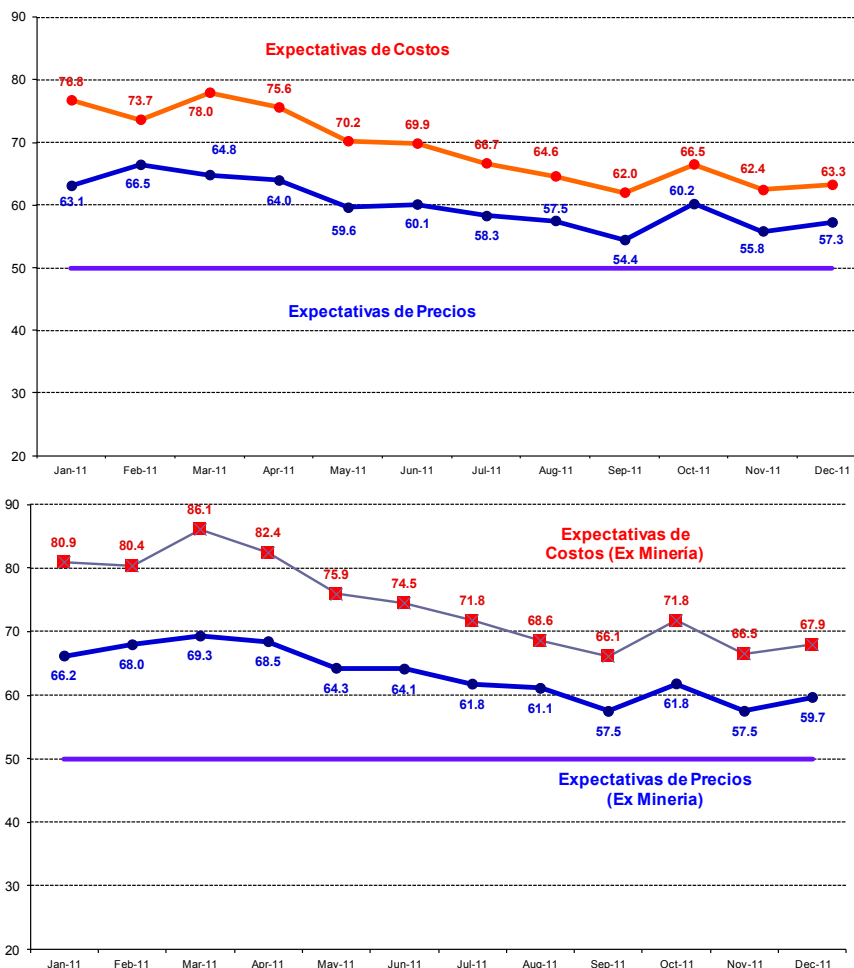
Figura 14. Evolución Índice Expectativas de Economía Chilena (Variación en 12 Meses)



3.2 Encuesta de Costos e Inflación Esperada

Como una forma de evaluar la dinámica de la inflación esperada, las Figuras 15a y 15b pueden ser utilizadas para monitorear las presiones inflacionarias y para correlacionarlas con la pregunta de costos. Se observa una correlación positiva de ambos índices. Durante este mes los sub índices de costos y precios se ubican en 63.3 y 57.3 puntos respectivamente, es decir, en la región de expansión con mayor fuerza que el mes anterior. Este análisis sigue una dinámica similar si se excluye el sector Minería, tal como se observa en la figura 15b.

Figura 15a y 15b. Índice de Precios y Costos Esperados Sectoriales (Figura inferior excluye sector Minería)



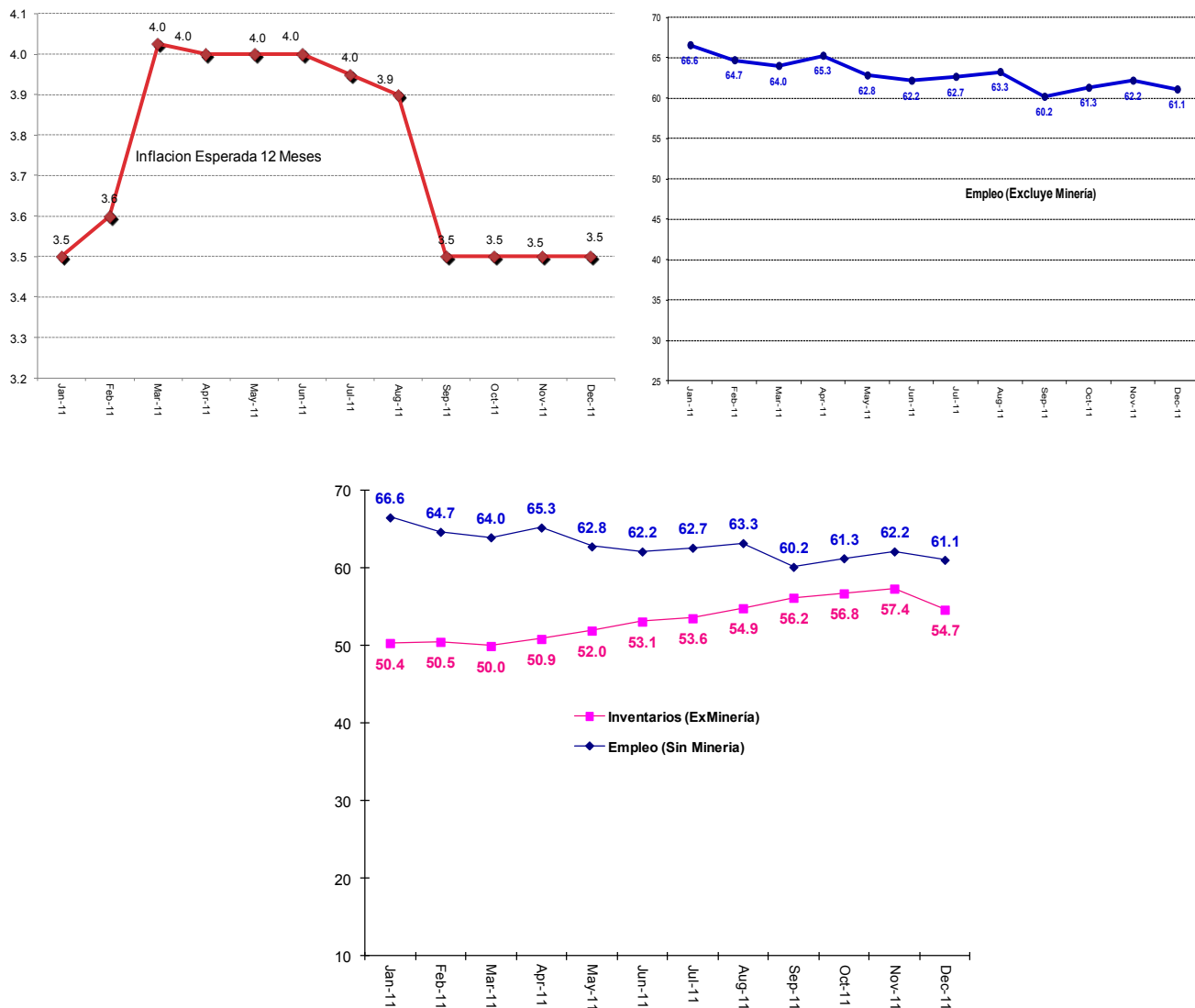
Inflación Esperada y Empleo

Respecto de la pregunta correspondiente a las *expectativas de inflación para los próximos 12 meses*, de los resultados de la encuesta se observa una distribución estadística con sesgo y curtosis. Hasta febrero del 2010, la distribución estaba consolidada en valores inflacionarios inferiores al objetivo del Banco Central, sin embargo desde marzo del año pasado, se incrementaron y estabilizaron a niveles de 3.5%. Posteriormente, ya en octubre del mismo año pasado las presiones de inflación comienzan a disminuir y retirarse ubicándose en 3.4% para llegar a un mínimo de 3.2%. Esta tendencia se quiebra a contar de enero de este año 2011 y las expectativas suben claramente en marzo por sobre el objetivo del Banco Central para ubicarse en 3.5% en los últimos meses del año.

Las expectativas de inflación promedio para los 12 meses próximos para el sector Comercio alcanzaron a 3.59% mientras que para el Industrial alcanzaron el 3.67%. La mediana se ubica en 3.5% para comercio e industria (Figuras 16 y 17 y

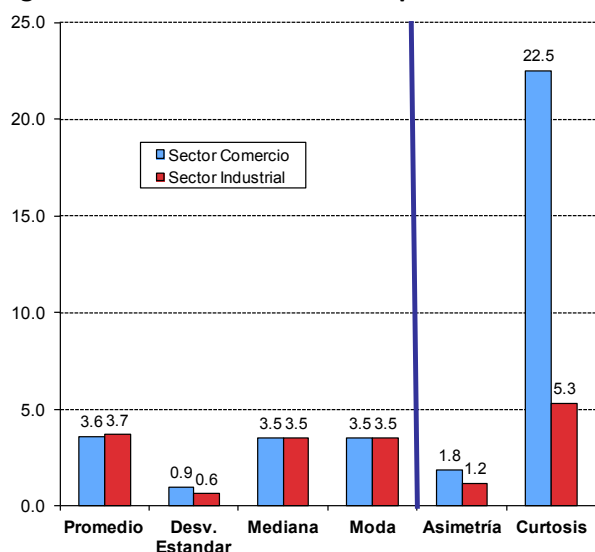
cuadro 6) y estadísticamente se observan niveles significativos de curtosis (especialmente del sector comercio) y sesgo para ambos sectores.

Figura 16. Inflación Esperada en 12 meses (Comercio e Industria), Generación de Empleo (Excluyendo Minería) e Inventarios



Si finalmente observamos las Figura 16 derecha (empleo) e inferior (inventarios y empleo), podemos ver por otra parte que la generación de empleo sectorial presenta signos aun a niveles expansivos, lo cual se manifiesta en un indicador promedio de 61.1 puntos (excluyendo Minería), algo inferior al nivel alcanzado el mes pasado. Con esto, aun las expectativas hablan de un mejoramiento del empleo para los próximos meses a pesar de la existencia presiones salariales.

Figura 17. Estadísticos de la Inflación Esperada en 12 meses Sectoriales



Cuadro N°6. Descripción Estadística de la Inflación Esperada

Inflación Esperada 12 meses			
Estadístico	Sector		Promedio Ponderado
	Comercio	Industrial	
Promedio	3.59	3.67	3.63
Desv. Estandar	0.94	0.62	0.76
Test Inflacion = 3	7.30	13.79	10.83
P-Value Test $\pi = 3$	0.0000	0.0000	0.0000
Muestra	136	162	150
Mediana	3.50	3.50	3.50
Moda	3.50	3.50	3.50
Asimetría	1.84	1.18	1.48
Test Sesgo	8.75	6.11	7.32
P-Value S=0	0.0000	0.0000	0.0000
Curtosis	22.49	5.29	13.14
Test Curtosis	46.38	5.96	24.41
P-Value C=3	0.0000	0.0000	0.0000

Muestra

Este mes la muestra alcanzó a 391 encuestados lo que corresponde al 64.1% de la muestra referencial.

Cuadro N°7 Base Muestral

Sector	Población		
	BCC	Encuestadas	%
Comercio	200	136	68.0%
Construcción	100	85	85.0%
Industria	300	162	54.0%
Minería	10	8	80.0%
Totales	610	391	64.1%