

Indicador Mensual de Confianza Empresarial | IMCE

Informe Agosto 2011

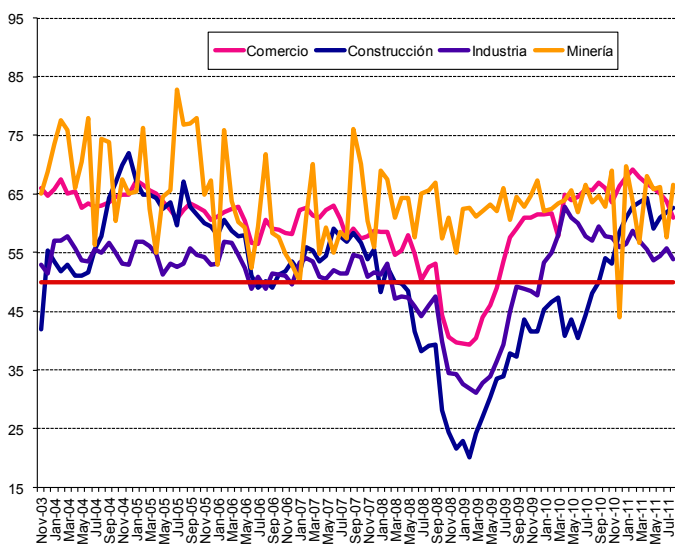


Resumen Ejecutivo

El Indicador Mensual de Confianza Empresarial (IMCE) alcanzó este mes un nivel de 59.7 puntos, subiendo 0.42 puntos respecto del mes pasado, ubicando a las expectativas empresariales globales así como las de cada sector en un nivel optimista. En frecuencia mensual y anual las variaciones son de diferentes signos. En frecuencia mensual y anual suben sus índices de optimismo construcción y minería, mientras que en frecuencia mensual y anual comercio e industria presentan disminuciones en sus índices.

Las presiones de salarios y la generación de empleo persisten con niveles muy similares al mes pasado. Siguen en alza la producción esperada y las inversiones planeadas, con más fuerza que el mes anterior. El stock de inventarios se mantiene levemente por sobre el nivel deseado. El uso de la capacidad instalada se ubica en 84% de uso. La inflación esperada se disminuye y se ubica en 3.9%.

En resumen, la demanda actual se ve levemente expansiva, los inventarios levemente por sobre lo deseado, las presiones de costos y de salarios persisten, las inversiones planeadas se mantienen sólidas, y el optimismo sobre la economía Chilena sigue en niveles altos aunque cada vez mas tímidamente retrocediendo a 65.6 puntos.



	Comercio	Construcción	Industria	Minería	IMCE
Nov-03	65.92	41.91	53.01	65.08	56.50
Dec-03	64.73	55.28	51.50	68.79	58.80
Jan-04	65.83	53.49	57.05	73.42	61.70
Feb-04	67.52	51.88	57.10	77.64	62.64
Mar-04	65.06	53.03	57.77	75.94	62.15
Apr-04	65.42	51.02	55.72	66.00	59.24
May-04	62.66	51.10	53.61	70.46	58.61
Jun-04	63.47	51.59	53.48	77.90	60.26
Jul-04	62.84	55.63	55.62	56.21	57.55
Aug-04	63.11	57.87	55.07	74.47	61.28
Sep-04	63.50	64.29	56.68	73.84	63.04
Oct-04	64.51	66.87	54.92	60.43	60.58
Nov-04	64.94	69.87	53.17	67.49	61.92
Dec-04	64.94	72.06	53.03	64.98	61.80
Jan-05	67.31	67.13	56.81	65.48	63.00
Feb-05	66.55	64.90	56.84	76.18	64.43
Mar-05	65.71	64.96	56.09	62.52	61.37
Apr-05	65.15	64.32	54.74	55.05	59.19
May-05	63.85	62.39	51.33	64.55	59.02
Jun-05	62.24	63.54	53.14	65.62	59.71
Jul-05	60.75	59.60	52.61	82.88	61.66
Aug-05	62.33	67.04	53.14	76.88	62.50
Sep-05	63.40	62.84	55.73	77.04	63.00
Oct-05	62.85	61.47	54.65	77.95	62.37
Nov-05	62.16	60.00	54.23	64.82	59.29
Dec-05	60.68	59.43	53.00	67.39	58.84
Jan-06	61.18	58.01	53.17	52.88	56.03
Feb-06	61.85	60.56	56.78	75.96	62.37
Mar-06	62.50	58.71	56.64	63.72	59.84
Apr-06	62.90	57.87	54.65	60.23	56.38
May-06	60.49	57.96	52.44	59.32	56.79
Jun-06	56.89	51.13	48.92	52.39	51.94
Jul-06	56.55	49.12	50.95	59.46	53.63
Aug-06	60.56	50.21	48.79	71.70	56.35
Sep-06	59.02	49.01	51.54	58.27	54.23
Oct-06	58.95	51.30	51.23	57.60	54.39
Nov-06	58.44	51.75	51.12	54.76	53.77
Dec-06	58.11	53.50	49.64	52.99	53.12
Jan-07	62.35	51.70	53.36	50.08	54.70
Feb-07	62.74	55.88	54.05	61.16	57.92
Mar-07	61.40	55.45	53.50	70.02	58.97
Apr-07	60.90	53.50	50.84	54.79	54.62
May-07	62.31	54.46	50.58	59.24	56.89
Jun-07	63.08	59.11	52.04	55.03	56.69
Jul-07	60.87	57.88	51.37	58.53	56.32
Aug-07	57.58	56.84	51.48	57.38	55.12
Sep-07	59.07	58.33	54.57	76.06	60.45
Oct-07	57.36	56.60	54.23	70.05	58.44
Nov-07	57.81	53.96	50.98	60.43	55.04
Dec-07	58.81	55.47	51.58	55.92	54.94
Jan-08	58.53	48.32	51.17	69.02	56.87
Feb-08	58.60	52.66	53.10	67.54	57.13
Mar-08	54.70	50.00	47.21	61.05	52.23
Apr-08	55.28	49.75	47.45	64.29	53.03
May-08	58.07	48.48	47.26	64.41	53.45
Jun-08	54.88	41.58	45.87	57.58	49.56
Jul-08	50.26	38.17	44.23	65.13	48.58
Aug-08	52.64	39.14	46.05	61.14	48.44
Sep-08	53.13	39.36	47.56	66.96	51.11
Oct-08	44.27	28.19	39.95	57.34	42.15
Nov-08	40.55	24.47	34.46	61.00	39.16
Dec-08	39.65	21.65	34.35	54.99	37.24
Jan-09	39.60	22.97	32.60	62.46	38.22
Feb-09	39.41	20.05	31.88	62.66	37.41
Mar-09	40.51	24.20	31.06	61.22	37.87
Apr-09	44.01	27.02	32.89	62.16	40.14
May-09	46.10	30.32	33.95	63.13	41.85
Jun-09	48.97	33.50	36.52	62.00	43.91
Jul-09	53.56	33.95	39.25	65.99	46.93
Aug-09	57.56	37.78	44.84	60.64	49.73
Sep-09	59.19	37.36	49.20	64.44	52.41
Oct-09	60.98	43.62	48.62	62.93	53.49
Nov-09	60.90	41.49	48.47	64.71	53.38
Dec-09	61.45	41.49	47.79	67.29	53.76
Jan-10	61.50	45.33	53.28	62.11	55.55
Feb-10	61.69	46.65	55.06	62.37	56.56
Mar-10	57.73	47.28	57.94	63.37	56.95
Apr-10	64.89	40.73	62.77	63.97	59.46
May-10	63.89	43.61	60.89	65.64	59.36
Jun-10	64.48	40.36	60.04	61.99	57.90
Jul-10	65.73	44.31	57.84	66.47	58.96
Aug-10	65.58	48.14	57.05	63.65	58.80
Sep-10	66.96	50.00	59.47	64.73	60.60
Oct-10	66.09	54.08	57.88	62.83	60.18
Nov-10	63.60	53.09	57.54	69.01	60.41
Dec-10	66.32	58.60	56.01	43.91	56.81
Jan-11	67.89	61.01	56.57	69.72	62.73
Feb-11	69.10	62.91	58.67	63.69	63.03
Mar-11	67.82	63.50	57.09	56.62	60.89
Apr-11	66.78	64.39	55.47	68.01	62.34
May-11	66.09	59.02	53.73	65.77	60.10
Jun-11	65.01	61.02	54.44	66.13	60.53
Jul-11	63.76	61.99	55.75	57.62	59.27
Aug-11	60.95	62.63	53.89	66.65	59.69

1 Evolución del IMCE

El Indicador Mensual de Confianza Empresarial presentó un nivel de 59.69 puntos, subiendo 0.42 puntos respecto al mes anterior (figuras 1a-1d) y subiendo 0.89 puntos respecto a igual mes del año pasado. Este indicador agregado se ubica por sobre el umbral neutral de 50 puntos indicando expectativas optimistas para los siguientes tres a seis meses, pero presentando una tendencia decreciente desde comienzos de año.

Si revisamos la dinámica del IMCE y el IMCE que excluye al sector Minería (Figura 1b, "IMCE sin Minería") ambos presentan una alta correlación. El IMCE que excluye al sector minero se posiciona en el rango optimista con 58.07 puntos y es inferior respecto del IMCE Global, indicando expectativas empresariales relativamente más optimistas del sector minería relativa al promedio del resto de los sectores.

Figura 1a.

Evolución del IMCE

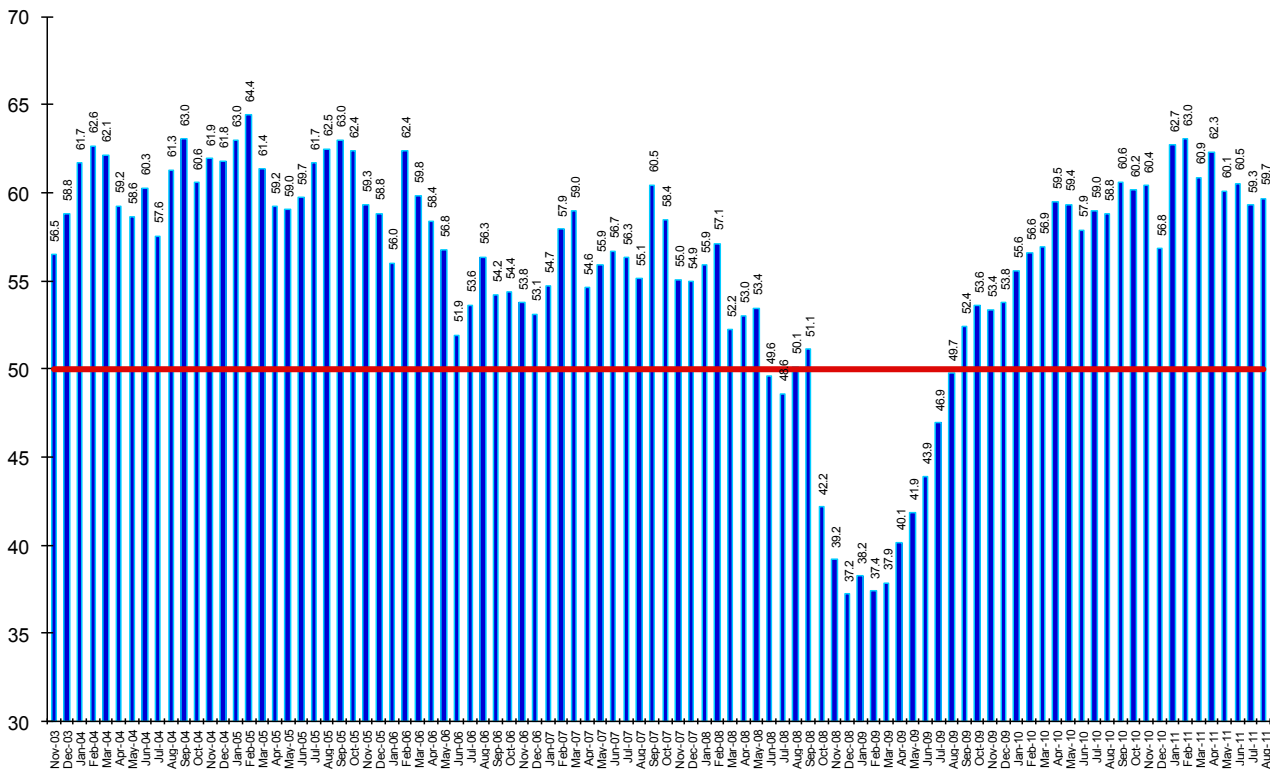


Figura 1b.

Evolución del IMCE Global versus IMCE sin Minería

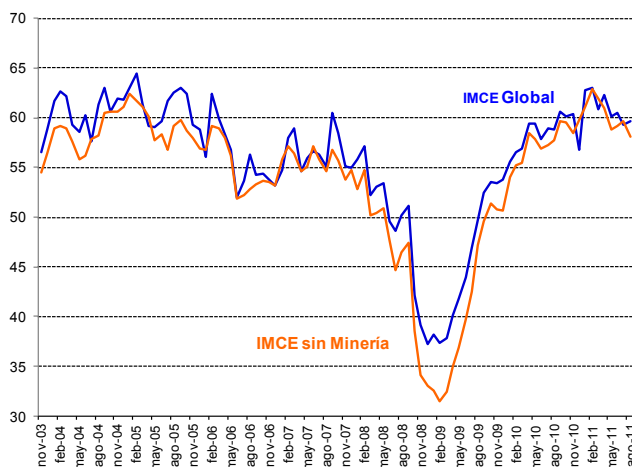


Figura 1c.
Variación del IMCE en 12 Meses y Velocidad medida por su Media Móvil de tres Meses

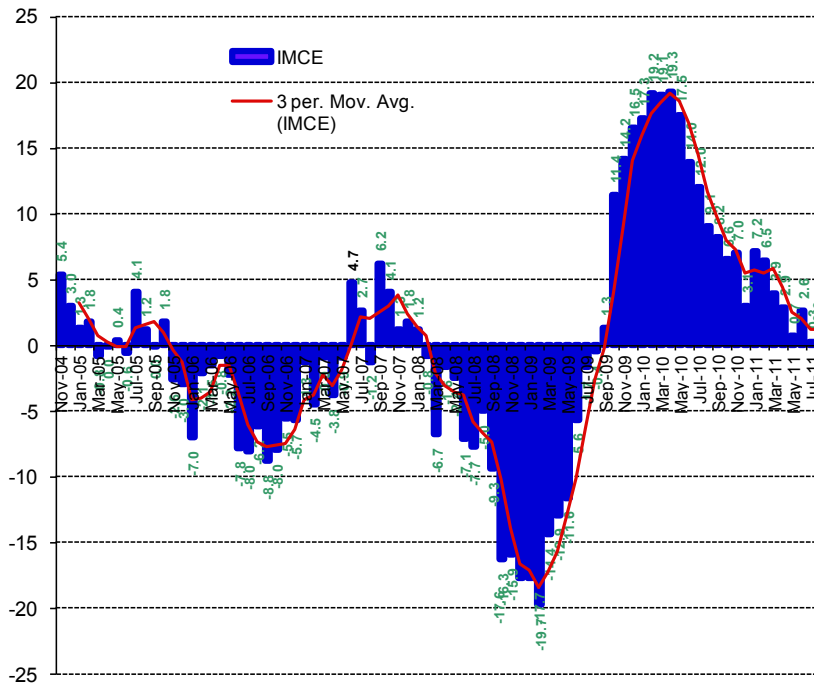
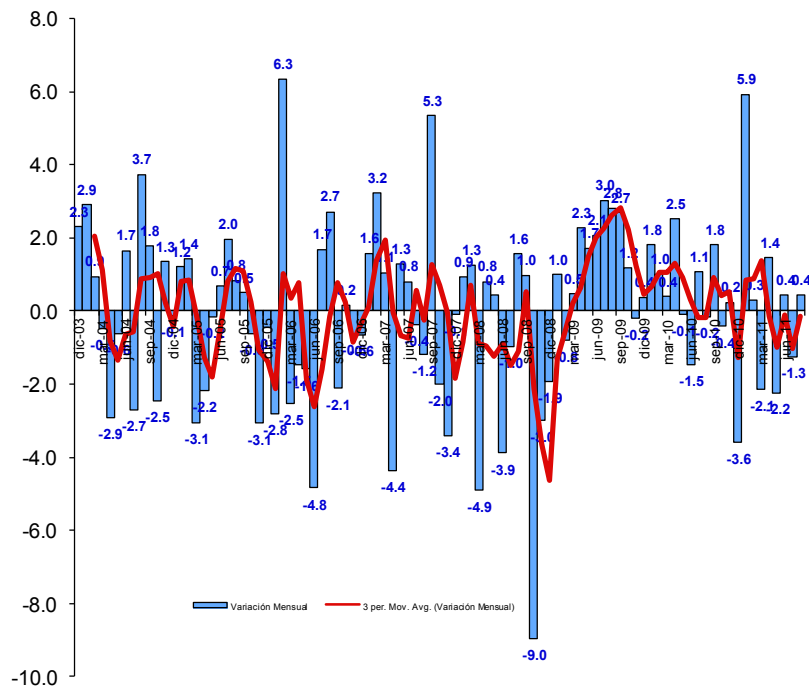


Figura 1d.
Variación del IMCE en 1 Mes y Velocidad medida por su Media Móvil de tres Meses



2 Evolución por Sectores de Actividad

Los indicadores sectoriales se presentan en las figuras 2a y 2b (resultados de las variables individuales en los cuadros 1 al 4). En materia de expectativas sectoriales, todos presentan índices optimistas. Los sectores Comercio, industria y Minería son los que presentan una menor volatilidad (en torno a 7 puntos) mientras que Construcción presenta una desviación estándar de casi 12 puntos, presentando también un promedio histórico del índice sectorial menor al de los otros sectores (levemente inferior al sector manufacturero).

Figura 2a.
Evolución de los Indicadores Sectoriales (ordenados por sector y por mes)

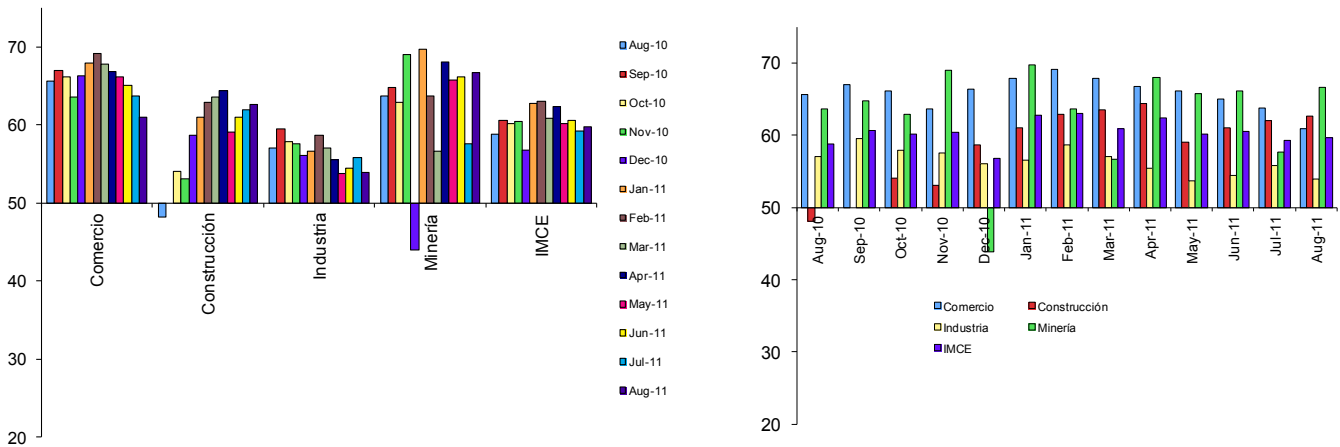
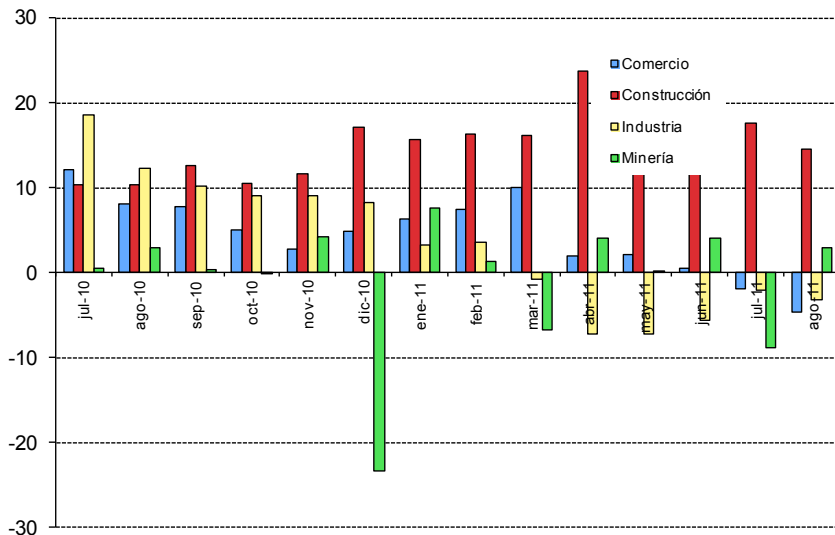


Figura 2b.
Evolución de los Indicadores Sectoriales en 12 Meses



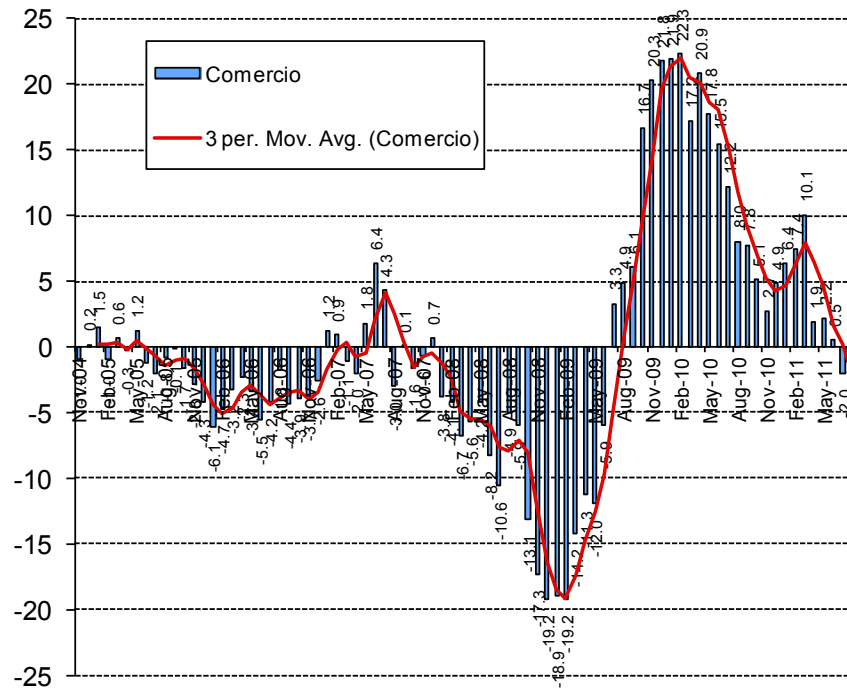
2.1 Comercio

El sector comercio se mantiene en un nivel optimista con 60.95 puntos, bajando respecto del mes pasado en 2.8 puntos y respecto del año pasado en 4.6 puntos. La demanda actual se ajustó al alza y sigue expansiva. La situación actual de la empresa sigue optimista aun cuando disminuyo respecto del mes pasado en casi 5 puntos. Las ventas esperadas están a un nivel optimista (72.9) y las inversiones planeadas siguen expansivas alcanzando 67.1 puntos. Las perspectivas de la situación económica del país alcanzan un nivel de 53.2 puntos, inferior en 9.3 puntos respecto del mes pasado e inferior en 32.6 puntos respecto al nivel del año pasado, ubicándose después de varios meses por debajo su promedio histórico. La situación general esperada del negocio sigue optimista con 71.4 puntos. La generación de empleo se presenta expansiva al alcanzar un nivel de 63.6 puntos. Los precios esperados de los productos vendidos se espera aumenten (57.5 puntos), cifra levemente superior al promedio histórico. Los costos esperados sectoriales se presentan al alza, pero con menor presión que le mes pasado.

Cuadro N°1 Indicador de Difusión Sectorial: Comercio

Pregunta	Comercio												Variación		Promedio Histórico	Desv. Est. Histórica
	Sep-10	Oct-10	Nov-10	Dec-10	Jan-11	Feb-11	Mar-11	Apr-11	May-11	Jun-11	Jul-11	Aug-11	Mes	12 Meses		
Situación Actual																
Inventarios	51.3	52.6	56.1	55.5	50.7	51.0	51.0	51.0	53.1	54.6	54.5	56.4	1.9	4.8	55.1	4.6
Demanda	60.1	69.6	72.8	68.8	57.7	51.4	79.3	61.9	64.6	59.2	58.0	64.6	6.7	-4.9	56.5	9.8
Situación General de la Empresa	73.7	72.2	70.6	78.1	76.5	77.8	77.2	77.2	76.0	75.5	72.7	67.9	-4.9	-2.9	66.7	7.9
Expectativas																
Precios	58.3	58.3	53.5	54.5	68.0	64.6	67.6	67.7	59.7	59.9	60.6	57.5	-3.1	-0.6	56.9	6.2
Costos	61.8	61.7	61.4	62.0	78.3	75.7	79.3	77.6	71.9	69.5	68.6	67.9	-0.7	1.2	65.4	7.8
Empleo	65.8	65.2	66.2	65.1	68.0	65.6	65.5	66.7	64.9	64.9	62.5	63.6	1.1	0.6	54.8	7.8
Inversiones	75.4	73.0	71.9	69.9	76.8	73.6	77.6	70.1	71.2	69.9	68.6	67.1	-1.4	-0.3	62.5	9.4
Situación Económica Global del País	86.8	85.2	86.4	82.9	86.0	84.0	81.0	74.5	74.0	68.8	62.5	53.2	-9.3	-32.6	60.0	20.8
Situación General del Negocio	78.5	78.7	76.3	76.4	77.9	80.6	77.2	74.1	75.3	74.1	73.1	71.4	-1.7	-6.2	68.4	10.6
Ventas	79.4	79.6	73.7	67.1	71.0	77.1	77.9	69.4	69.4	66.7	69.3	72.9	3.5	-4.0	64.5	10.8
Situación Financiera Empresa	71.1	73.9	74.6	71.2	69.9	70.1	71.0	67.7	69.4	67.4	64.6	64.6	-2.8	-4.1	62.5	8.4
Inflación Esperada 12 meses	3.5	3.3	3.4	3.2	3.5	3.5	4.0	4.0	4.0	4.0	3.9	3.8	-0.1	0.3	3.9	1.4
Indice de Difusión Sectorial	66.96	66.09	63.60	66.32	67.89	69.10	67.82	66.78	66.09	65.01	63.76	60.95	-2.8	-4.6	60.0	6.9

Figura 3. Variación % respecto igual mes del año anterior: Sector Comercio



2.2 Construcción

Construcción mantiene sus expectativas optimistas y es el único sector que incrementa su índice en dos dígitos respecto del año pasado. El indicador sectorial se ubicó en 62.63 puntos, superior a su nivel promedio histórico. Tal como se mencionó, este sector es el que presenta un IMCE sectorial promedio histórico menor así como un rango de variación medido por la desviación estándar mayor a todos los demás sectores (11.7).

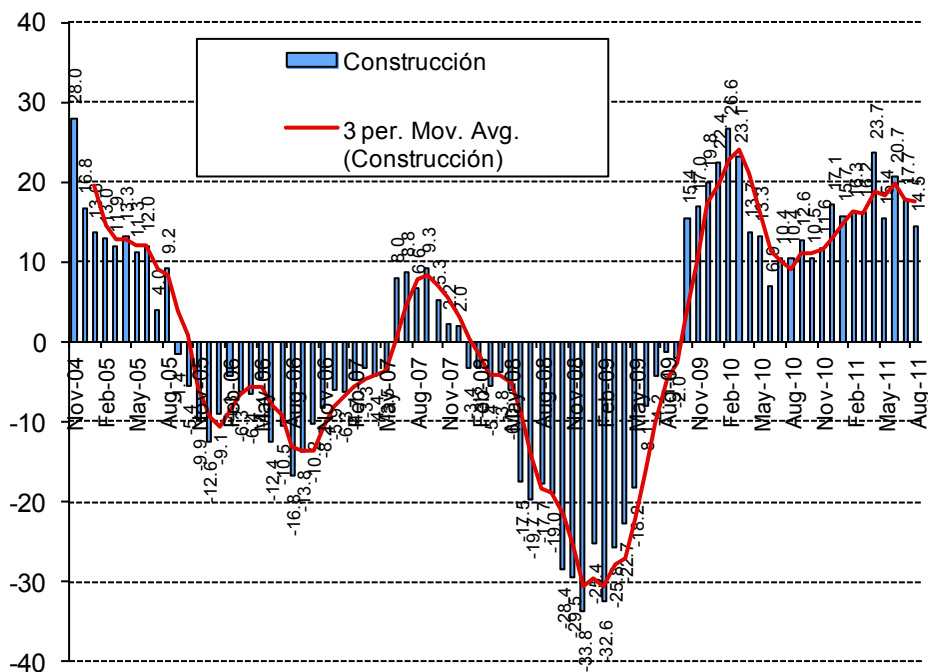
La demanda actual aparece expansiva con 56.8 puntos. El nivel de actividad se presenta a un nivel optimista (64.2 puntos) y la situación actual del negocio de la construcción es optimista alcanzando 61.1 puntos.

En términos de expectativas, el indicador de costos de producción se mantiene a un nivel expansivo (72.1). Las presiones salariales se muestran al alza, y aun así el empleo sectorial a futuro es expansivo. La situación financiera esperada de la empresa está en el rango optimista y las expectativas que el sector tiene sobre la economía chilena se mantienen en un rango optimista con 58.4 puntos, presentando eso sí una baja respecto del mes pasado de 4.3 puntos y una baja respecto del año pasado de 22.4 puntos.

Cuadro N°2 Indicador de Difusión Sectorial: Construcción

Pregunta	Construcción												Variación		Promedio Histórico	Dev. Est. Histórica
	Sep-10	Oct-10	Nov-10	Dec-10	Jan-11	Feb-11	Mar-11	Apr-11	May-11	Jun-11	Jul-11	Aug-11	Mes	12 Meses		
Situación Actual																
Demanda	42.8	46.7	44.9	51.1	50.6	55.5	59.0	56.6	51.0	54.8	55.1	56.8	1.7	16.9	45.9	12.7
Nivel de Actividad (3 meses)	50.5	57.1	56.2	55.4	65.5	60.4	65.0	65.2	64.4	63.4	54.6	64.2	9.6	15.8	50.8	13.0
Situación General de la Empresa	55.7	55.4	53.4	58.1	63.1	63.2	62.5	63.6	63.9	65.6	62.2	61.1	-1.2	8.9	58.5	9.4
Expectativas																
Precios	60.3	59.8	60.1	58.1	63.7	70.9	71.0	68.2	68.0	67.7	63.8	64.7	1.0	7.3	57.1	10.8
Costos	72.7	68.5	74.2	73.7	84.5	83.5	90.5	83.8	80.9	80.1	78.1	72.1	-6.0	0.3	73.7	14.1
Salarios	64.9	65.2	68.5	74.2	77.4	73.6	75.5	74.7	73.7	73.1	76.5	70.5	-6.0	6.7	62.3	9.4
Empleo	57.2	61.4	61.2	66.1	71.4	70.3	68.0	72.2	67.0	67.2	68.9	68.4	-0.5	12.0	56.7	11.7
Situación Económica Global del País	79.4	75.5	78.1	72.6	79.2	78.0	74.5	73.2	72.7	69.4	62.8	58.4	-4.3	-22.4	53.8	19.7
Situación Financiera Empresa	62.4	57.6	60.1	62.4	65.5	62.1	64.5	63.1	62.4	65.1	60.2	61.1	0.8	6.3	56.2	9.8
Indice de Difusión Sectorial	50.00	54.08	53.09	58.60	61.01	62.91	63.50	64.39	59.02	61.02	61.99	62.63	0.6	14.5	51.2	11.7

Figura 4. Variación % respecto igual mes del año anterior: Sector Construcción



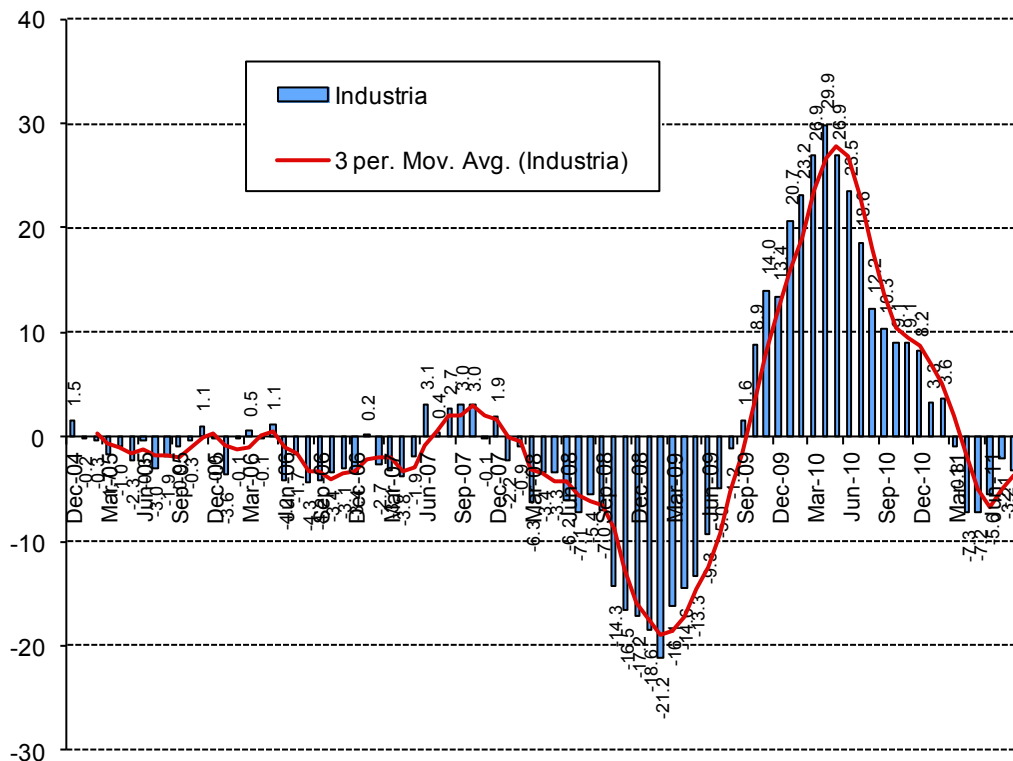
2.3 Industria Manufacturera

El sector manufacturero presenta para este mes un índice de 53.89 puntos, inferior al año pasado en 3.2 puntos. La producción actual sigue aumentando, mientras que el nivel del sub índice de inventarios está por levemente sobre el nivel adecuado. La demanda actual se presenta levemente a la baja. En el rango de expectativas, la producción esperada se posiciona como expansiva (67.4). Las presiones salariales se presentan al alza (63.2), al igual que los precios de sus productos (61.1). Los costos de producción se mantienen al alza con 65.9 puntos. La generación esperada de empleo sectorial se presenta en un nivel expansivo (57.8). La situación económica del país se ve optimista pero presentando un nivel inferior al promedio histórico (58.7) con un fuerte ajuste a la baja. Los encuestados se posicionan en un nivel de inflación esperada de 4%, superior en 0.5 puntos porcentuales respecto del año pasado, pero similar al del mes pasado.

Cuadro N°3 Indicador de Difusión Sectorial: Industria Manufacturera

Pregunta	Industria Manufacturera												Variación		Promedio Histórico	Desv. Est. Histórica		
	Sep-10	Oct-10	Nov-10	Dec-10	Jan-11	Feb-11	Mar-11	Apr-11	May-11	Jun-11	Jul-11	Aug-11	Mes	12 Meses				
Situación Actual																		
Producción	56.8	69.8	67.3	62.6	52.6	54.1	73.9	63.3	54.9	53.6	56.0	59.6	3.5	-5.3	54.7	7.8		
Inventarios	48.5	51.6	50.0	50.0	50.0	50.0	48.9	50.8	50.8	51.7	52.6	53.3	0.7	4.9	53.2	5.1		
Demanda	52.7	52.2	53.9	56.0	51.4	52.0	52.9	55.1	49.7	52.5	51.1	47.6	-3.5	0.4	45.8	9.3		
Uso de Capacidad	73.3	71.4	74.3	74.3	73.0	72.9	75.8	75.4	74.6	73.2	74.0	73.4	-0.6	2.1	72.4	2.6		
Situación General de la Empresa	59.8	60.7	59.8	62.3	60.9	60.5	61.4	62.8	59.8	58.1	60.1	56.9	-3.2	-0.5	54.4	7.3		
Expectativas																		
Producción	74.3	73.1	68.7	62.0	68.3	74.0	67.3	62.1	62.3	62.5	68.7	67.4	-1.3	-4.9	61.6	8.6		
Precios	61.2	58.2	62.6	62.3	66.9	68.4	69.4	69.5	65.0	64.7	60.9	61.1	0.2	0.9	57.1	7.6		
Salarios	64.2	60.4	63.1	65.6	68.3	68.1	68.1	69.2	67.5	65.3	65.8	63.2	-2.6	4.7	61.5	4.3		
Costos	68.0	64.8	68.2	72.4	80.0	81.9	88.6	85.9	74.9	73.9	68.7	65.9	-2.8	-5.6	70.3	10.6		
Empleo	63.0	59.3	56.7	55.7	60.3	58.2	58.5	56.9	56.6	54.4	56.6	57.8	1.2	1.5	49.7	7.4		
Inversiones	69.2	68.1	70.1	72.1	71.4	73.1	69.4	71.8	68.6	68.6	69.8	65.9	-4.0	-2.0	61.7	8.8		
Situación Económica Global del País	91.4	86.8	89.4	84.4	87.1	83.3	80.3	80.3	76.0	68.9	66.7	58.7	-8.0	-27.3	60.8	21.5		
Situación General del Negocio	78.1	78.0	75.4	74.6	74.3	75.1	73.4	73.6	69.4	72.2	71.0	67.7	-3.3	-4.3	64.8	10.0		
Inflación Esperada 12 meses	3.5	3.5	3.3	3.2	3.5	3.7	4.1	4.0	4.0	4.0	4.0	4.0	0.0	0.5	4.0	1.4		
Índice de Difusión Sectorial	59.47	57.88	57.54	56.01	56.57	58.67	57.09	55.47	53.73	54.44	55.75	53.89	-1.9	-3.2	51.4	6.8		

Figura 5. Variación % respecto igual mes del año anterior: Sector Industrial

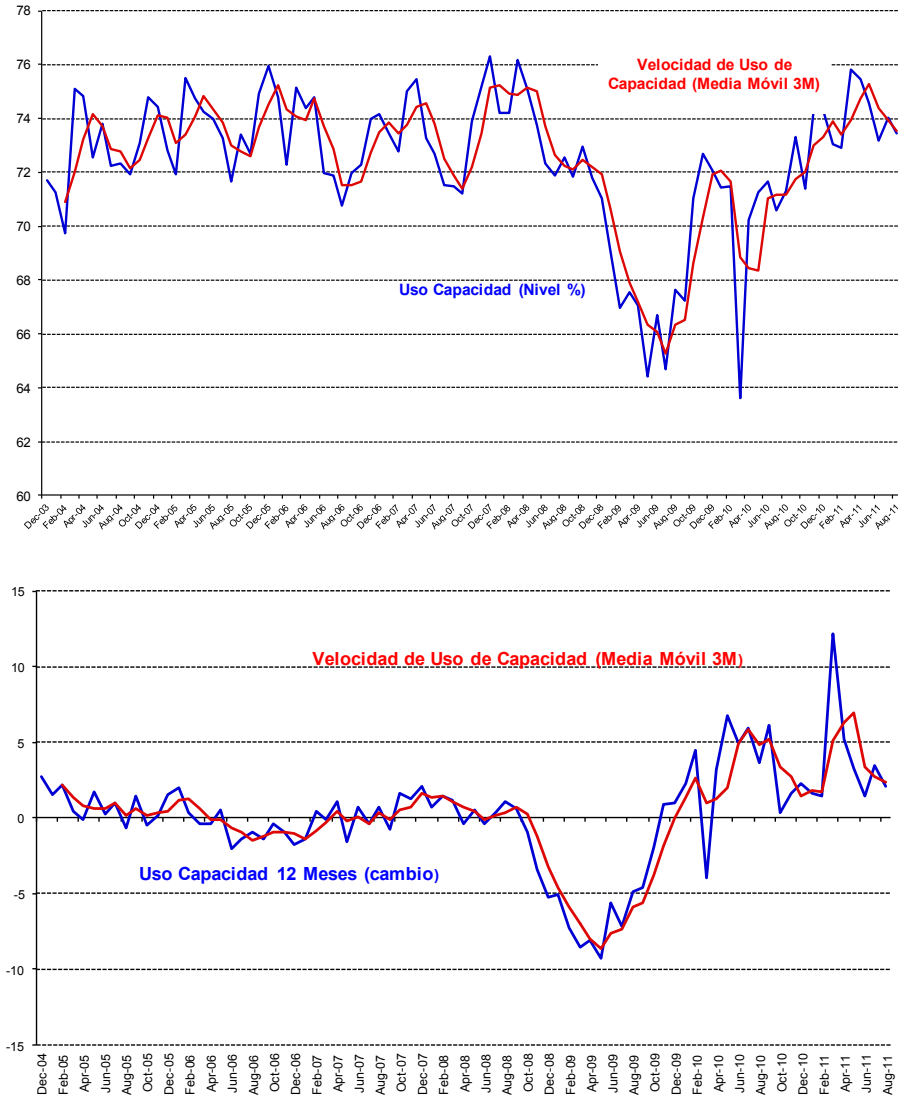


2.3.1 Análisis Uso de Capacidad Instalada de la Industria Manufacturera

El uso de capacidad instalada es un indicador importante al momento de evaluar la capacidad de respuesta del sector frente a shocks de demanda y oferta, de manera que se puede determinar la capacidad ociosa existente y, por ende, las posibilidades de alzas de precios y variación de empleo y producción que las empresas puedan implementar como manera de manejar eficientemente su stock de inventarios.

El uso de la capacidad instalada del sector disminuyó respecto del mes pasado alcanzando un 73.43% de uso. El sector está sobre su capacidad promedio histórica de 72.4% pero aun dentro de los márgenes de variabilidad al presentar una desviación estándar histórica de 2.6% en el uso de capacidad.

Figura 6. Uso de Capacidad Instalada 3 y 12 Meses y Promedios Móviles (figura inferior)



2.4 Minería

El indicador sectorial alcanzó 66.65 puntos subiendo respecto del año pasado en 3 puntos y ubicándose por sobre de su promedio histórico, manteniendo un nivel de variabilidad de 7 puntos.

El sub índice de producción actual alcanzó un nivel de 49.1 puntos bajando fuertemente respecto del mes pasado. Dentro de los indicadores de minería, producción actual es un sub índice que presenta un alto nivel de volatilidad alcanzando una desviación histórica de 21.5 puntos. Por su parte el sub índice de inventarios presentó un nivel de 50 que se entiende como volumen de inventarios deseado. El índice de demanda que enfrentó el sector señala un nivel casi neutral con 51.7 puntos. La situación general actual de la empresa es buena (93.1).

En la sub sección de expectativas, observamos que la producción esperada para los próximos meses presenta un indicador expansivo con 98.3 puntos, superior a su promedio histórico de casi 72 puntos y manteniendo una fuerte variabilidad de casi 17 puntos de desviación estándar. Las expectativas de costos de insumos se presentan levemente por sobre el nivel neutral con un índice de 52.6. El sector es muy optimista respecto de la Economía Chilena con un nivel de expectativas de 92.2 puntos.

Cuadro N°4 Indicador de Difusión Sectorial: Minería

Pregunta	Minería												Variación		Promedio Histórico	Dev. Est. Histórica
	Sep-10	Oct-10	Nov-10	Dec-10	Jan-11	Feb-11	Mar-11	Apr-11	May-11	Jun-11	Jul-11	Aug-11	Mes	12 Meses		
Situación Actual																
Producción	51.9	89.6	88.8	90.1	18.8	20.6	81.1	14.2	88.4	24.4	82.7	49.1	-33.6	-36.3	62.5	21.5
Inventarios	49.0	49.0	45.6	44.8	44.4	45.4	45.3	46.4	46.4	46.7	41.5	50.0	8.5	1.4	49.4	4.5
Demanda	52.3	51.6	56.7	58.2	56.9	55.0	57.4	57.5	54.6	56.3	58.3	51.7	-6.6	-0.1	68.8	16.6
Uso de Capacidad	94.7	94.5	92.1	89.5	88.1	91.8	87.4	89.0	89.9	88.7	88.8	94.5	5.6	-1.3	94.9	2.3
Situación General de la Empresa	92.4	96.1	93.2	93.2	92.4	93.8	92.2	91.4	93.1	93.1	96.6	93.1	-3.5	7.7	89.7	7.7
Expectativas																
Producción	90.9	85.9	96.0	18.3	96.6	81.5	57.8	92.9	89.1	88.8	56.1	98.3	42.2	10.5	72.4	17.0
Precios	84.4	48.5	57.4	46.3	53.8	62.0	51.3	50.5	45.6	48.1	47.8	46.7	-1.1	-2.2	47.7	12.3
Costos	50.8	51.6	56.4	52.1	64.2	53.6	53.5	55.2	53.3	55.9	51.5	52.6	1.1	1.5	65.0	19.5
Salarios	88.9	85.2	86.9	88.4	85.8	78.9	85.8	86.6	85.8	92.0	87.1	93.1	6.0	14.1	77.6	11.8
Empleo	52.3	52.3	33.0	13.3	53.9	53.2	56.0	50.4	55.3	60.9	56.0	56.8	0.8	2.5	55.6	12.2
Inversiones	92.8	93.9	97.7	93.4	93.8	95.0	93.8	93.1	94.6	95.2	92.4	99.1	6.7	4.5	88.9	11.4
Situación General de la Empresa	56.1	55.1	68.9	92.1	56.9	55.6	51.5	53.2	53.9	85.8	56.8	57.7	0.9	-2.1	62.5	13.5
Situación Económica Global del País	92.1	89.5	95.3	87.8	92.7	89.8	91.9	86.8	86.6	79.3	87.1	92.2	5.2	-3.0	70.3	20.2
Indice de Difusión Sectorial	64.73	62.83	69.01	43.91	69.72	63.69	56.62	68.01	65.77	66.13	57.62	66.65	9.0	3.0	64.2	7.0

Figura 7. Variación % respecto igual mes del año anterior: Sector Minería

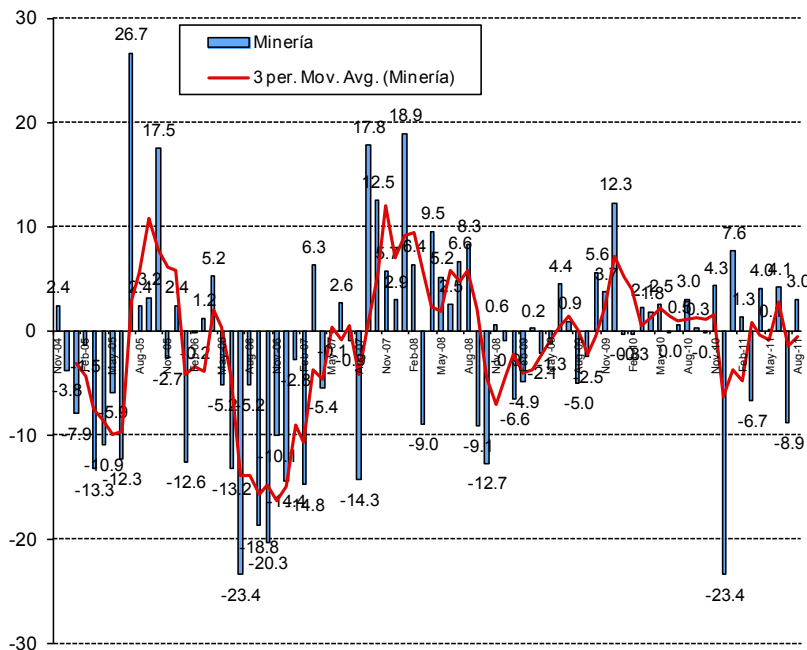
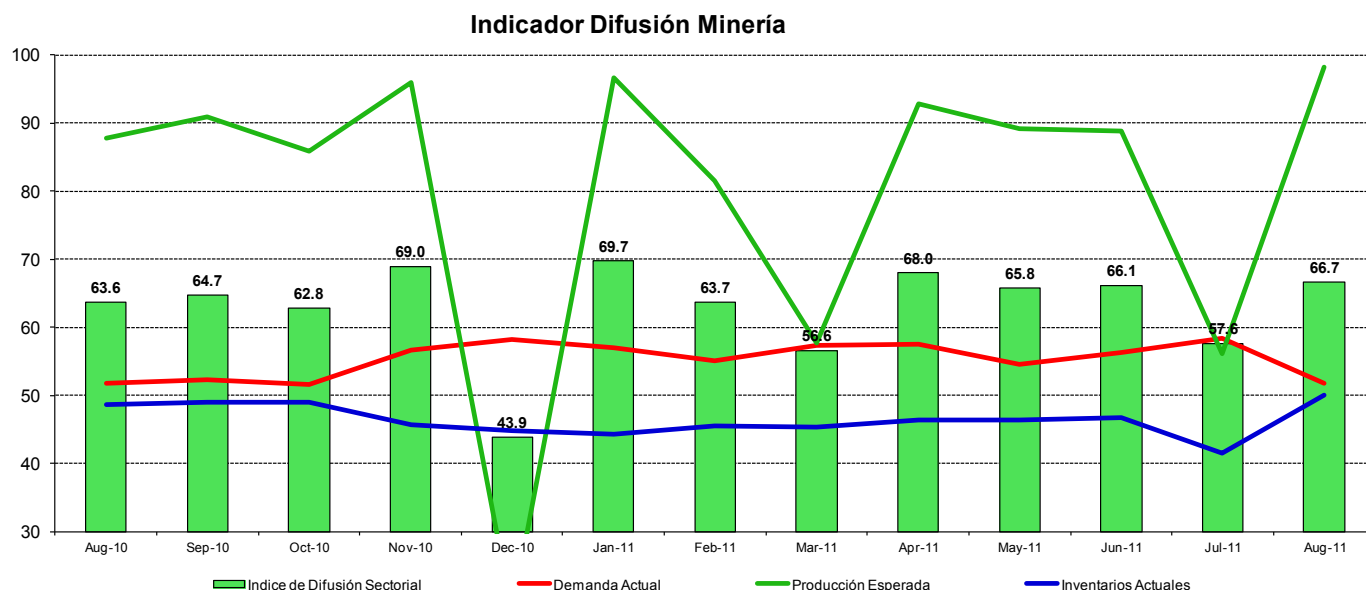


Figura 8. Indicador Difusión del Sector Minería



3 Análisis por Variables Individuales

Los índices que presentan las mayores variaciones respecto al mes pasado fueron: producción actual (-15), producción o ventas esperadas (+14.8), mientras que en frecuencia anual los mayores cambios se produjeron en producción actual (-20.8), salarios (+8.5) y la situación global esperada del país (-21.3).

Cuadro N°5. Indicadores de Confianza Sectorial: Variables Individuales

Indicador		Agosto 2011	Julio 2011	Agosto 2010	Cambio Mes Anterior	Cambio en 12 Meses
Actual	Producción Actual	54.3	69.3	75.1	-15.0	-20.8
	Demanda	55.2	55.6	52.1	-0.4	3.1
	Inventarios	53.2	49.6	49.5	3.7	3.7
	Uso de Capacidad	84.0	81.4	83.6	2.5	0.4
	Situación Actual Empresa	69.7	72.9	66.4	-3.2	3.3
Expectativas	Producción o Ventas Esperada	79.5	64.7	78.9	14.8	0.6
	Precios Venta	57.5	58.3	56.2	-0.8	1.4
	Salarios	75.6	76.5	67.1	-0.9	8.5
	Empleo	61.7	61.0	57.5	0.7	4.1
	Costos Insumos	64.6	66.7	65.3	-2.1	-0.6
	Inversiones	77.4	76.9	76.6	0.4	0.7
	Situación General del Negocio	63.6	64.6	64.9	-0.9	-1.3
	Situación Económica Global del País	65.6	69.7	87.0	-4.1	-21.3
Inflación Esperada 12 meses	3.90	3.95	3.5	-0.1	0.4	

Figura 9. Indicadores Sectoriales por Concepto: Nivel Actual

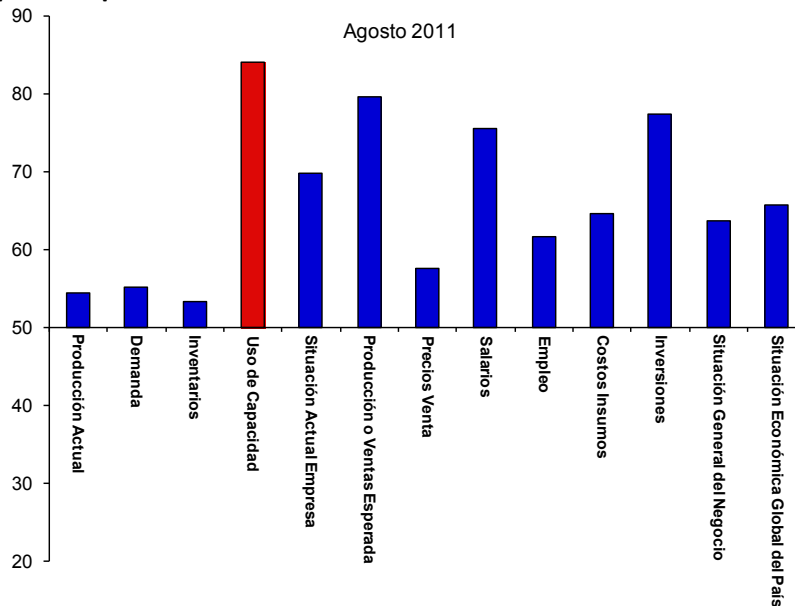


Figura 10. Indicadores Sectoriales por Concepto: Comparación Mes Año Anterior

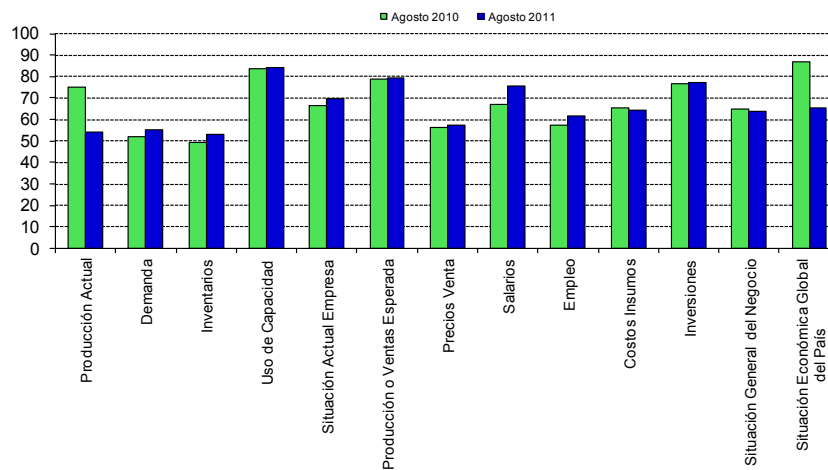
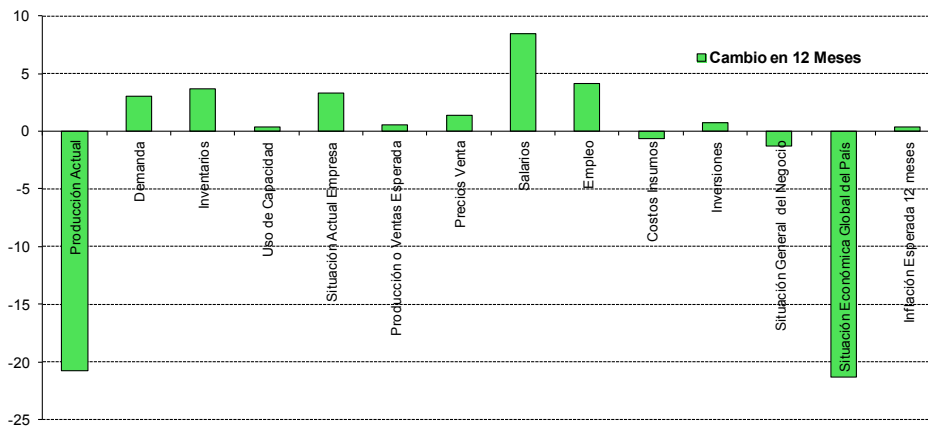


Figura 11. Indicadores Sectoriales por Concepto: Cambio en 12 Meses



3.1 Expectativas de Situación Económica Chilena y Empresarial

Analizando la dinámica de los sub índices agregados para la situación esperada de la economía versus la situación esperada para las empresas, podemos ver una alta correlación, visualizándose una dinámica muy similar entre ambos índices (ver Figura 12a y 12b).

Las expectativas de la situación esperada de la empresa se presentan optimistas alcanzando 63.6 puntos. La situación económica del país esperada presenta un nivel optimista de 65.6 puntos.

Si excluimos al sector Minería, las tendencias son similares: las perspectivas económicas se mantienen optimistas (ver 12.b) alcanzando un nivel de 56.8 puntos versus los 65.6 puntos que alcanza el indicador a nivel agregado (incluyendo Minería).

Figura 12a. Índice Expectativas de Economía Chilena y Situación Esperada de la Empresa

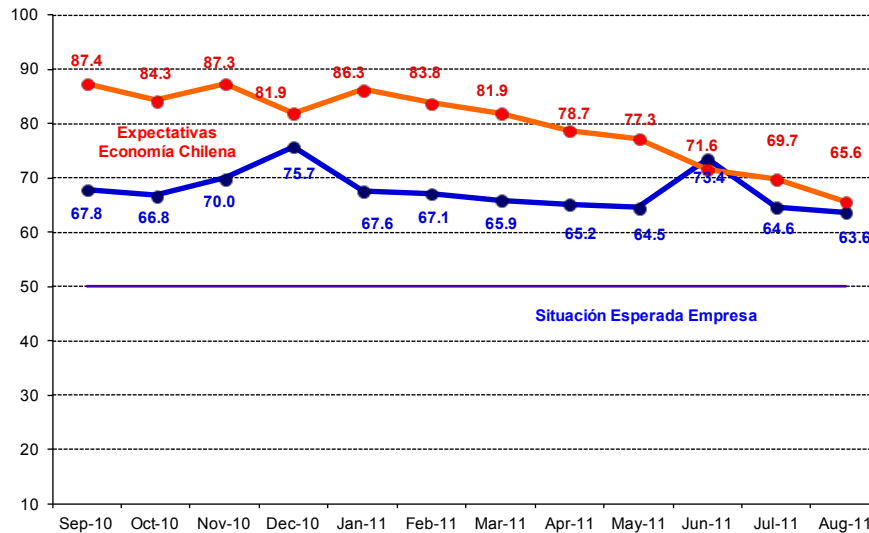


Figura 12b. Índice Expectativas de Economía Chilena Agregada y Excluyendo Minería

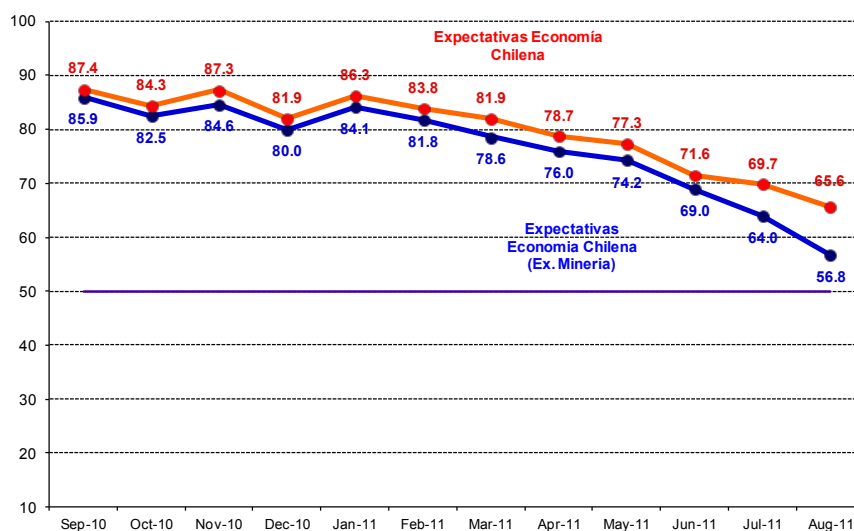


Figura 13a. Índice Expectativas de Economía Chilena e Inversión Planeada (Cambio 12 meses)

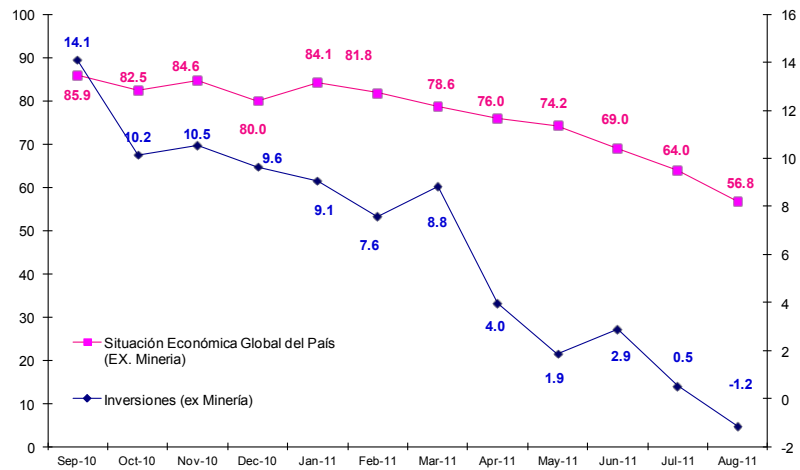


Figura 13b. Índice de Demanda Actual y Situación Actual del Negocio

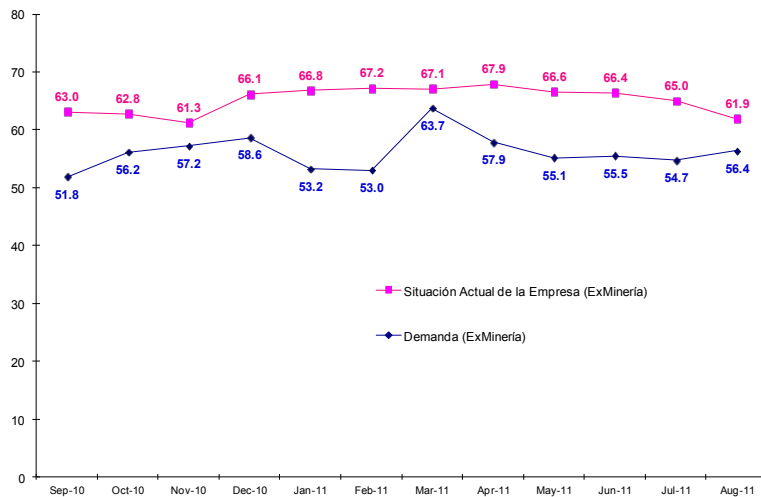
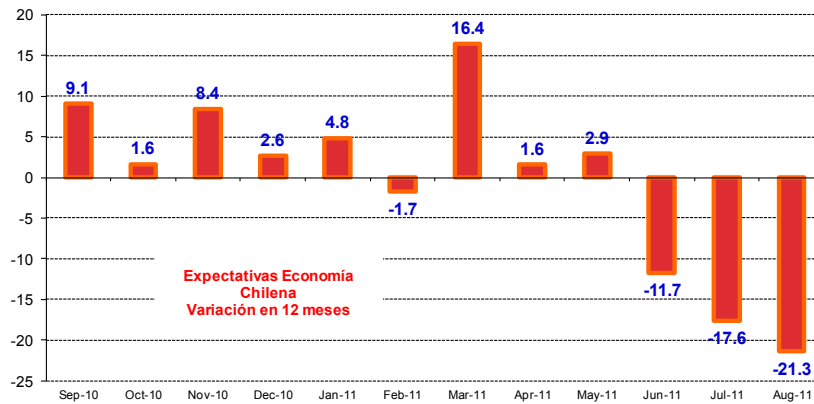


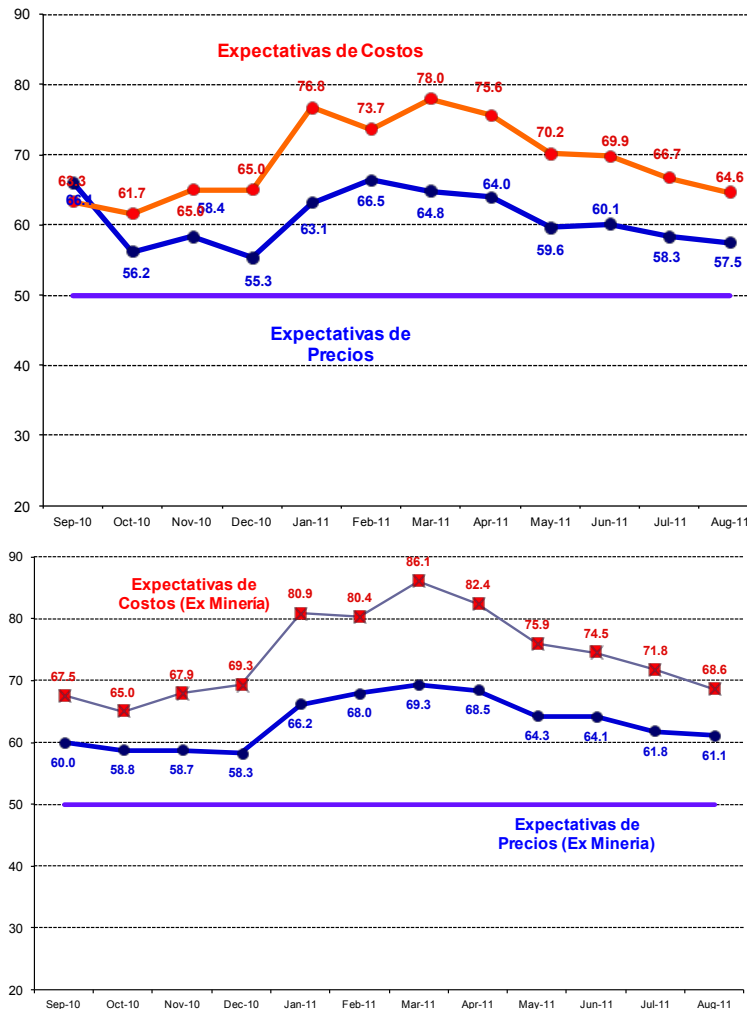
Figura 14. Evolución Índice Expectativas de Economía Chilena (Variación en 12 Meses)



3.2 Encuesta de Costos e Inflación Esperada

Como una forma de evaluar la dinámica de la inflación esperada, las Figuras 15a y 15b pueden ser utilizadas para monitorear las presiones inflacionarias y para correlacionarlas con la pregunta de costos. Se observa una correlación positiva de ambos índices. Durante este mes los sub índices de costos y precios se ubican en 64.6 y 57.5 puntos respectivamente, es decir, en la región de expansión. Este análisis sigue una dinámica similar si se excluye el sector Minería, tal como se observa en la figura 15b.

Figura 15a y 15b. Índice de Precios y Costos Esperados Sectoriales (Figura inferior excluye sector Minería)



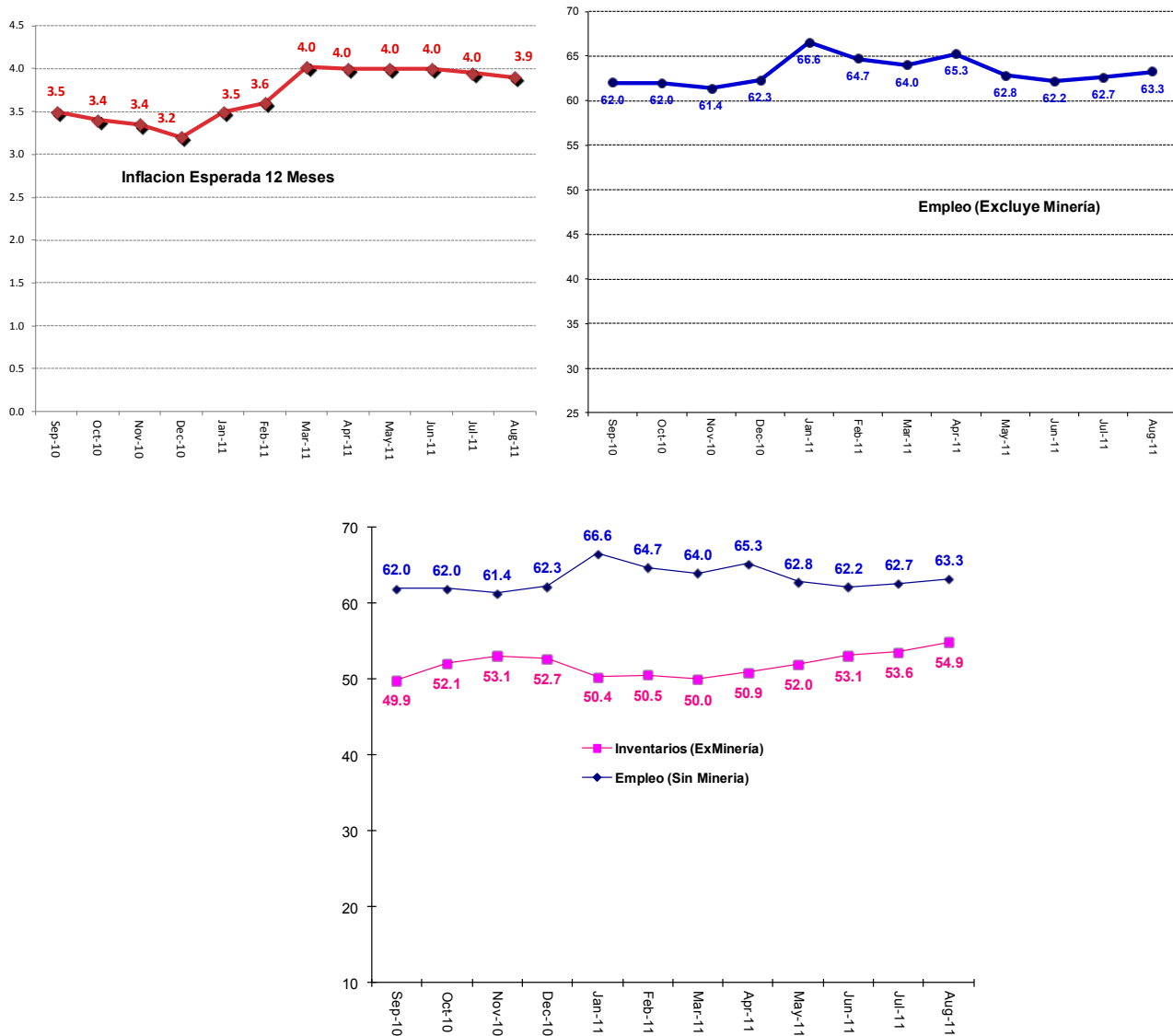
Inflación Esperada y Empleo

Respecto de la pregunta correspondiente a las *expectativas de inflación para los próximos 12 meses*, de los resultados de la encuesta se observa una distribución estadística con sesgo y curtosis. Hasta febrero del 2010, la distribución estaba consolidada en valores inflacionarios inferiores al objetivo del Banco Central, sin embargo desde marzo del año pasado, se incrementaron y estabilizaron a niveles de 3.5%. Posteriormente, ya en octubre del mismo año pasado las presiones de inflación comienzan a disminuir y retirarse ubicándose en 3.4% para llegar a un mínimo de 3.2%. Esta tendencia se quiebra a contar de enero de este año 2011 y las expectativas suben claramente en marzo por sobre el objetivo del Banco Central alcanzando actualmente un 3.9%.

Las expectativas de inflación promedio para los 12 meses próximos para el sector Comercio alcanzaron a 3.69% mientras

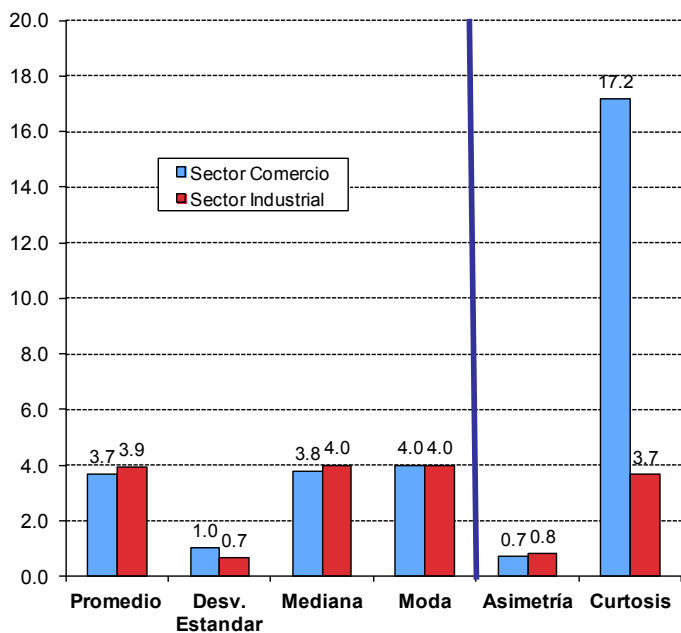
que para el Industrial alcanzaron el 3.93%. La mediana se ubica en 3.8 para comercio y en 4% para industria (Figuras 16 y 17 y cuadro 6) y estadísticamente se observan niveles significativos de curtosis en comercio, no así de sesgo que se rechaza para ambos sectores.

Figura 16. Inflación Esperada en 12 meses (Comercio e Industria), Generación de Empleo (Excluyendo Minería) e Inventarios



Si finalmente observamos las Figura 16 derecha (empleo) e inferior (inventarios y empleo), podemos ver por otra parte que la generación de empleo sectorial presenta signos aun a niveles expansivos, lo cual se manifiesta en un indicador promedio de 63.3 puntos (sin Minería), algo superior al nivel alcanzado el mes pasado. Con esto, aun las expectativas hablan de un mejoramiento del empleo para los próximos meses, a pesar de la existencia presiones salariales.

Figura 17. Estadísticos de la Inflación Esperada en 12 meses Sectoriales



Cuadro N°6. Descripción Estadística de la Inflación Esperada

Inflación Esperada 12 meses			
Estadístico	Sector		Promedio Ponderado
	Comercio	Industrial	
Promedio	3.69	3.93	3.82
Desv. Estandar	1.02	0.67	0.83
Test Inflacion = 3	7.92	17.82	13.31
P-Value Test $\pi = 3$	0.0000	0.0000	0.0000
Muestra	140	167	155
Mediana	3.80	4.00	3.91
Moda	4.00	4.00	4.00
Asimetría	0.72	0.80	0.76
Test Sesgo	3.48	4.20	3.87
P-Value S=0	0.0005	0.0000	0.0002
Curtosis	17.16	3.66	9.82
Test Curtosis	34.19	1.75	16.54
P-Value C=3	0.0000	0.0802	0.0436

Muestra

Este mes la muestra alcanzó a 408 encuestados lo que corresponde al 66.9% de la muestra referencial.

Cuadro N°7 Base Muestral

Población			
Sector	BCCh	Encuestadas	%
Comercio	200	140	70.0%
Construcción	100	95	95.0%
Industria	300	167	55.7%
Minería	10	6	60.0%
Totales	610	408	66.9%