

# Indicador Mensual de Confianza Empresarial | IMCE

## Informe Agosto 2010



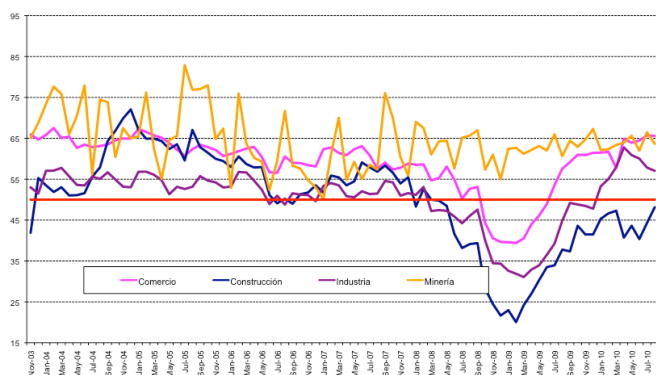
### Resumen Ejecutivo

El Indicador Mensual de Confianza Empresarial (IMCE) alcanzó este mes un nivel de 58.8 puntos, disminuyendo 0.16 puntos respecto del mes pasado pero subiendo 9.1 puntos respecto al año anterior, ubicando a las expectativas empresariales en un nivel optimista. Todos los sectores se encuentran en nivel optimista exceptuando Construcción (48.14). En frecuencia anual todos los sectores mejoran: Comercio (+8), Construcción (+10.4), Industria (+12.2), Minería (+3).

Las presiones de costos y precios se mantienen, así como las alzas salariales sin afectar el empleo proyectado que continúa al alza. El stock de inventarios se mantiene en un nivel deseado. El uso de la capacidad instalada industrial aumenta respecto del año pasado llegando a 71.3% de uso.

La inflación esperada se mantiene desde marzo en 3.5% con un promedio intrasectorial que difiere estadísticamente de la meta del 3%. También se observa sesgo y curtosis en las distribuciones de la inflación, especialmente en el sector Comercio.

En resumen, la demanda se presenta levemente expansiva, los inventarios al nivel deseado, las presiones de precios y de costos aun persisten, las inversiones planeadas se incrementan, y el optimismo sobre la economía Chilena sigue alto alcanzando 87 puntos.



	Comercio	Construcción	Industria	Minería	IMCE
Nov-03	65.92	41.91	53.01	65.08	56.50
Dec-03	64.73	55.28	51.50	68.79	58.80
Jan-04	65.83	53.49	57.05	73.42	61.70
Feb-04	67.52	51.88	57.10	77.64	62.64
Mar-04	65.06	53.03	57.77	75.84	62.15
Apr-04	65.42	51.02	55.72	66.00	59.24
May-04	62.66	51.10	53.61	70.46	58.61
Jun-04	63.47	51.59	53.48	77.90	60.26
Jul-04	62.84	55.63	55.62	56.21	57.55
Aug-04	63.11	57.87	55.07	74.47	61.28
Sep-04	63.50	64.29	56.68	73.84	63.04
Oct-04	64.51	66.87	54.92	60.43	60.58
Nov-04	64.94	69.87	53.17	67.49	61.92
Dec-04	64.94	72.06	53.03	64.98	61.80
Jan-05	67.31	67.13	56.81	65.48	63.00
Feb-05	66.55	64.90	56.84	76.18	64.43
Mar-05	65.71	64.96	56.09	62.52	61.37
Apr-05	65.15	64.32	54.74	55.05	59.19
May-05	63.85	62.39	51.33	64.55	59.02
Jun-05	62.24	63.54	53.14	65.62	59.71
Jul-05	60.75	59.60	52.61	82.88	61.66
Aug-05	62.33	67.04	53.14	76.88	62.50
Sep-05	63.40	62.84	55.73	77.04	63.00
Oct-05	62.85	61.47	54.65	77.95	62.37
Nov-05	62.16	60.00	54.23	64.82	59.29
Dec-05	60.68	59.43	53.00	67.39	58.84
Jan-06	61.18	58.01	53.17	52.88	56.03
Feb-06	61.85	60.56	56.78	75.96	62.37
Mar-06	62.50	58.71	56.64	63.72	59.84
Apr-06	62.90	57.87	54.65	60.23	58.38
May-06	60.49	57.96	52.44	59.32	56.79
Jun-06	56.69	51.13	48.92	52.39	51.94
Jul-06	56.55	49.12	50.95	59.46	53.63
Aug-06	60.56	50.21	48.79	71.70	56.35
Sep-06	59.02	49.01	51.54	58.27	54.23
Oct-06	58.95	51.30	51.23	57.60	54.39
Nov-06	58.44	51.75	51.12	54.76	53.77
Dec-06	58.11	53.50	49.64	52.99	53.12
Jan-07	62.35	51.70	53.36	50.08	54.70
Feb-07	62.74	55.88	54.05	61.16	57.92
Mar-07	61.40	55.45	53.50	70.02	58.97
Apr-07	60.90	53.50	50.84	54.79	54.62
May-07	62.31	54.46	50.58	59.24	55.89
Jun-07	63.08	59.11	52.04	55.03	56.69
Jul-07	60.87	57.88	51.37	58.53	56.32
Aug-07	57.58	56.84	51.48	57.38	55.12
Sep-07	59.07	58.33	54.57	76.06	60.45
Oct-07	57.36	56.60	54.23	70.05	58.44
Nov-07	57.81	53.96	50.98	60.43	55.04
Dec-07	58.81	55.47	51.58	55.92	54.94
Jan-08	58.53	48.32	51.17	69.02	55.87
Feb-08	58.60	52.66	53.10	67.54	57.13
Mar-08	54.70	50.00	47.21	61.05	52.23
Apr-08	55.28	49.75	47.45	64.29	53.03
May-08	58.07	48.48	47.26	64.41	53.45
Jun-08	54.88	41.58	45.87	57.58	49.56
Jul-08	50.26	38.17	44.23	65.13	48.58
Aug-08	52.64	39.14	46.05	65.68	50.14
Sep-08	53.13	39.36	47.56	66.96	51.11
Oct-08	44.27	28.19	39.95	57.34	42.15
Nov-08	40.55	24.47	34.46	61.00	39.16
Dec-08	39.65	21.65	34.35	54.99	37.24
Jan-09	39.60	22.97	32.60	62.46	38.22
Feb-09	39.41	20.05	31.88	62.66	37.41
Mar-09	40.51	24.20	31.06	61.22	37.87
Apr-09	44.01	27.02	32.89	62.16	40.14
May-09	46.10	30.32	33.95	63.13	41.85
Jun-09	48.97	33.50	36.52	62.00	43.91
Jul-09	53.56	33.95	39.25	65.99	46.93
Aug-09	57.56	37.78	44.84	60.64	49.73
Sep-09	59.19	37.36	49.20	64.44	52.41
Oct-09	60.98	43.62	48.82	62.93	53.59
Nov-09	60.90	41.49	48.47	64.71	53.38
Dec-09	61.45	41.49	47.79	67.29	53.76
Jan-10	61.50	45.33	53.28	62.11	55.55
Feb-10	61.69	46.65	55.06	62.37	56.56
Mar-10	57.73	47.28	57.94	63.37	56.95
Apr-10	64.89	40.73	62.77	63.97	59.46
May-10	63.89	43.61	60.89	65.64	59.36
Jun-10	64.48	40.36	60.04	61.99	57.90
Jul-10	65.73	44.31	57.84	66.47	58.96
Aug-10	65.58	48.14	57.05	63.65	58.80

## 1 Evolución del IMCE

El Indicador Mensual de Confianza Empresarial presentó un nivel de 58.8 puntos, bajando 0.16 puntos respecto al mes anterior (figuras 1a-1d) pero subiendo 9.1 puntos respecto a igual mes del año pasado. Este indicador agregado se ubica por sobre el umbral neutral de 50 puntos indicando expectativas optimistas para los siguientes tres a seis meses aunque con menos vigor que el mes anterior.

Si revisamos la dinámica del IMCE y el IMCE que excluye al sector Minería (Figura 1b, "IMCE sin Minería") ambos presentan una alta correlación. El IMCE que excluye al sector minero se posiciona en el rango optimista con 57.21 puntos y es inferior respecto del IMCE Global (-1.75), indicando expectativas empresariales optimistas del sector minería relativa al resto de los sectores, que elevan en el margen el IMCE global.

Figura 1a.

Evolución del IMCE

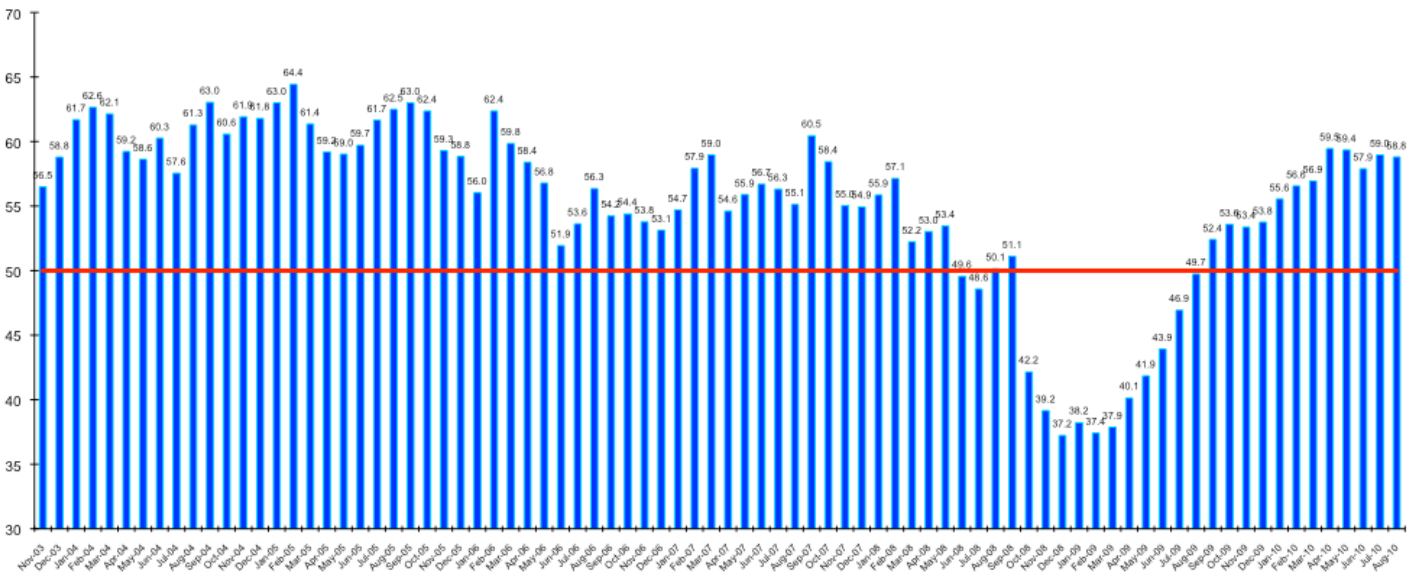
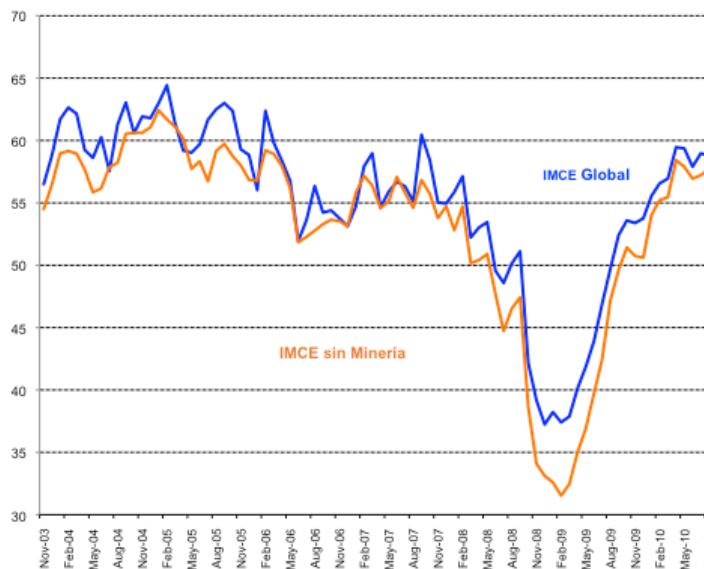
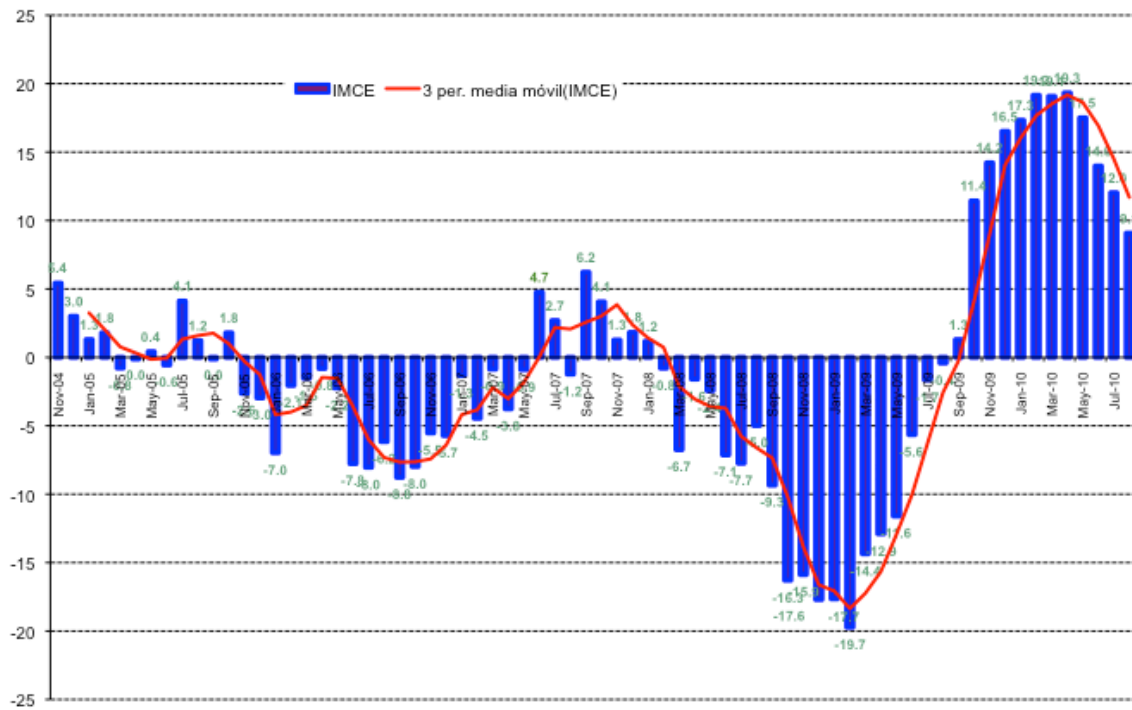


Figura 1b.

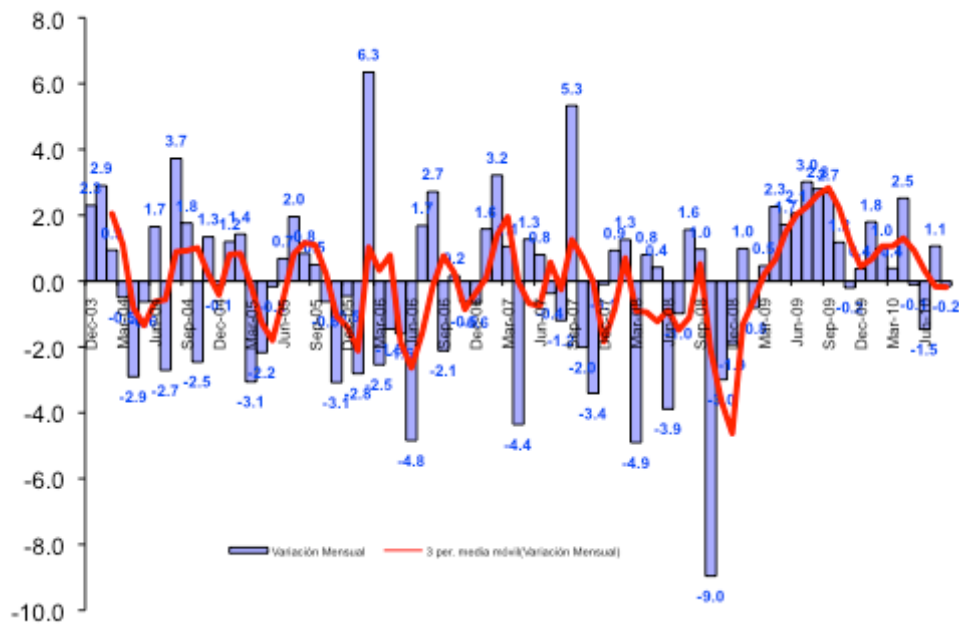
Evolución del IMCE Global versus IMCE sin Minería



**Figura 1c.**  
**Variación del IMCE en 12 Meses y Velocidad medida por su Media Móvil de tres Meses**



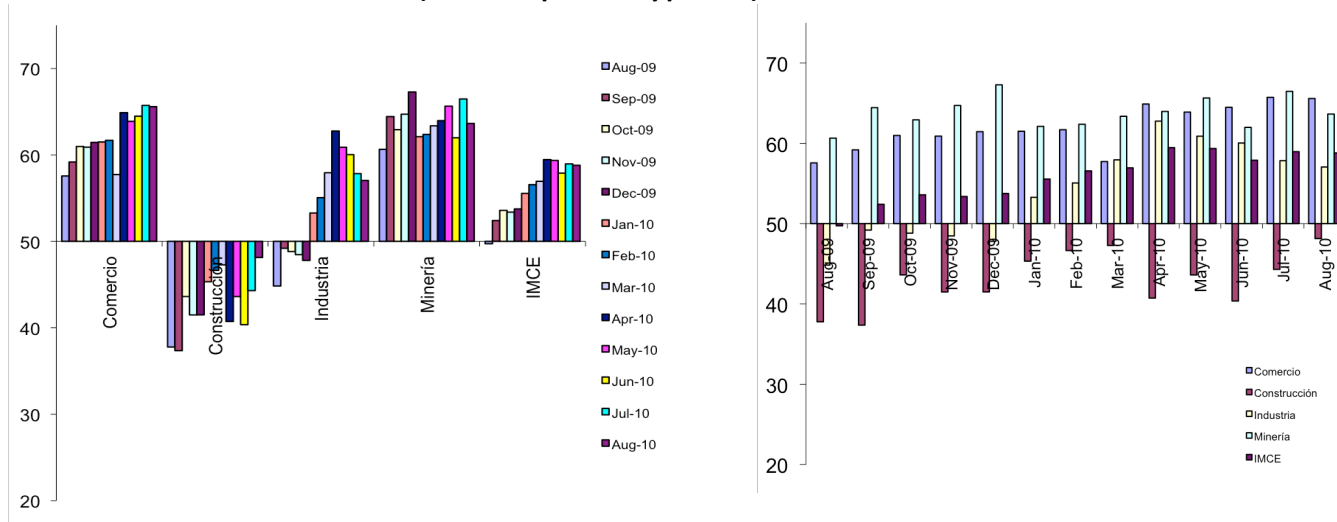
**Figura 1d.**  
**Variación del IMCE en 1 Mes y Velocidad medida por su Media Móvil de tres Meses**



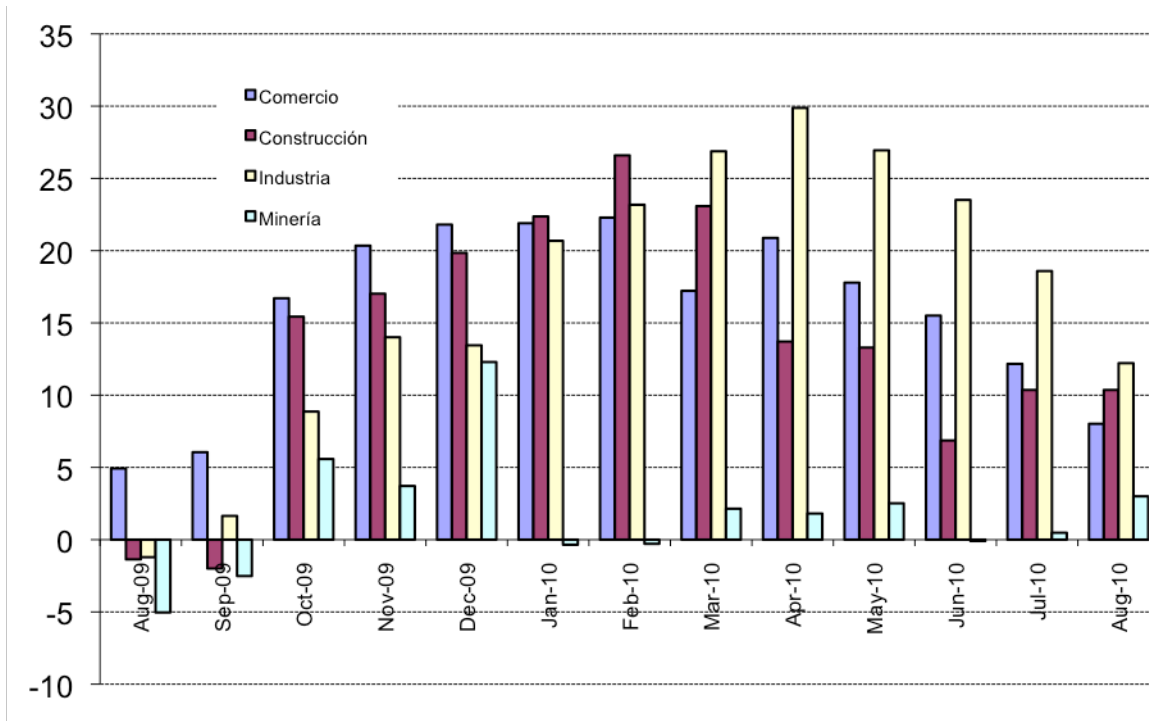
**2 Evolución por Sectores de Actividad**

Los indicadores sectoriales se presentan en las figuras 2a y 2b (resultados de las variables individuales en los cuadros 1 al 4). En materia de expectativas sectoriales, Construcción es el único sector que presenta expectativas levemente pesimistas, mientras que Industria, Comercio y Minería presentan índices claramente optimistas. El sector Construcción se encuentra en el umbral de la neutralidad.

**Figura 2a.**  
**Evolución de los Indicadores Sectoriales (ordenados por sector y por mes)**



**Figura 2b.**  
**Evolución de los Indicadores Sectoriales en 12 Meses**



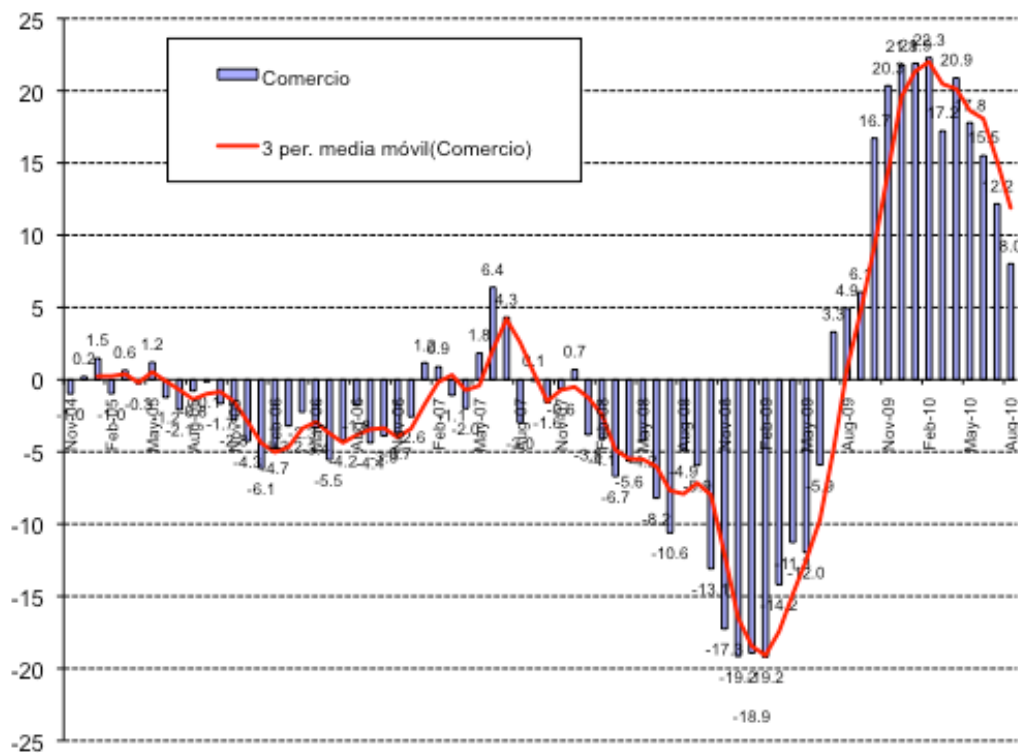
## 2.1 Comercio

El sector comercio se mantiene en un nivel optimista con 65.58 puntos, mejorando respecto del año pasado en 8 puntos. La demanda actual se vio fuertemente al alza y la situación actual de la empresa se mantiene optimista. Las ventas esperadas están a un nivel optimista (76.8) y las inversiones planeadas siguen al alza alcanzando 67.5 puntos creciendo respecto del año pasado (+9). Las perspectivas de la situación económica del país mejoran nuevamente para alcanzar un nivel de 85.8 puntos, superior en 0.3 puntos respecto del mes pasado y en 10.4 puntos respecto del mismo mes del año pasado. La situación general esperada del negocio sigue optimista con 77.6 puntos, mejorando 3.4 puntos respecto del año pasado. La generación de empleo se presenta expansiva al alcanzar un nivel de 63 puntos mejorando respecto del año pasado (+11.9). Los precios esperados de los productos vendidos se espera aumenten (58.1 puntos) y los costos esperados sectoriales se presentan al alza con 66.7 puntos.

**Cuadro N°1 Indicador de Difusión Sectorial: Comercio**

	Comercio														Variación	
	Aug-09	Sep-09	Oct-09	Nov-09	Dec-09	Jan-10	Feb-10	Mar-10	Apr-10	May-10	Jun-10	Jul-10	Aug-10	Mes	12 Meses	
<b>Situación Actual</b>																
Inventarios	57.7	55.1	53.6	50.0	50.0	52.7	50.8	43.6	43.0	46.3	48.8	52.0	51.6	-0.4	-6.1	
Demanda	55.8	60.6	63.5	65.0	67.6	58.1	54.4	48.4	62.7	63.3	57.0	58.5	69.5	11.0	13.7	
Situación General de la Empresa	56.2	55.5	57.9	58.5	59.9	62.8	61.3	54.4	60.7	63.8	70.1	70.2	70.7	0.6	14.6	
<b>Expectativas</b>																
Precios	55.4	55.1	57.1	54.6	53.1	57.0	60.9	64.4	66.0	62.5	61.5	59.7	58.1	-1.5	2.7	
Costos	60.8	59.4	63.9	58.8	59.2	64.3	68.5	73.6	70.5	71.3	67.6	66.1	66.7	0.5	5.9	
Empleo	51.2	55.5	56.7	57.7	56.5	58.9	57.3	50.4	54.5	57.1	58.6	61.3	63.0	1.7	11.9	
Inversiones	58.5	63.0	63.5	63.1	64.1	67.4	69.8	64.4	69.3	71.3	66.8	69.8	67.5	-2.3	9.0	
Situación Económica Global del País	75.4	79.9	83.3	79.6	80.9	81.8	85.9	56.8	73.8	77.1	82.8	85.5	85.8	0.3	10.4	
Situación General del Negocio	74.2	77.2	78.6	74.2	74.4	74.4	74.6	62.4	77.0	74.2	72.1	79.0	77.6	-1.4	3.4	
Ventas	68.5	78.0	76.6	72.7	66.8	66.3	71.8	58.4	66.8	67.9	64.3	71.8	76.8	5.1	8.4	
Situación Financiera Empresa	65.4	68.1	70.2	70.0	66.4	67.4	69.4	53.6	66.8	70.8	66.4	69.8	68.7	-1.1	3.3	
Inflación Esperada 12 meses	2.0	2.0	2.5	2.5	2.5	2.5	2.9	3.5	3.5	3.5	3.5	3.5	3.5	0.0	1.5	
<b>Indice de Difusión Sectorial</b>	<b>57.56</b>	<b>59.19</b>	<b>60.98</b>	<b>60.90</b>	<b>61.45</b>	<b>61.50</b>	<b>61.69</b>	<b>57.73</b>	<b>64.89</b>	<b>63.89</b>	<b>64.48</b>	<b>65.73</b>	<b>65.58</b>	<b>-0.1</b>	<b>8.0</b>	

**Figura 3. Variación % respecto igual mes del año anterior: Sector Comercio**



**2.2 Construcción**

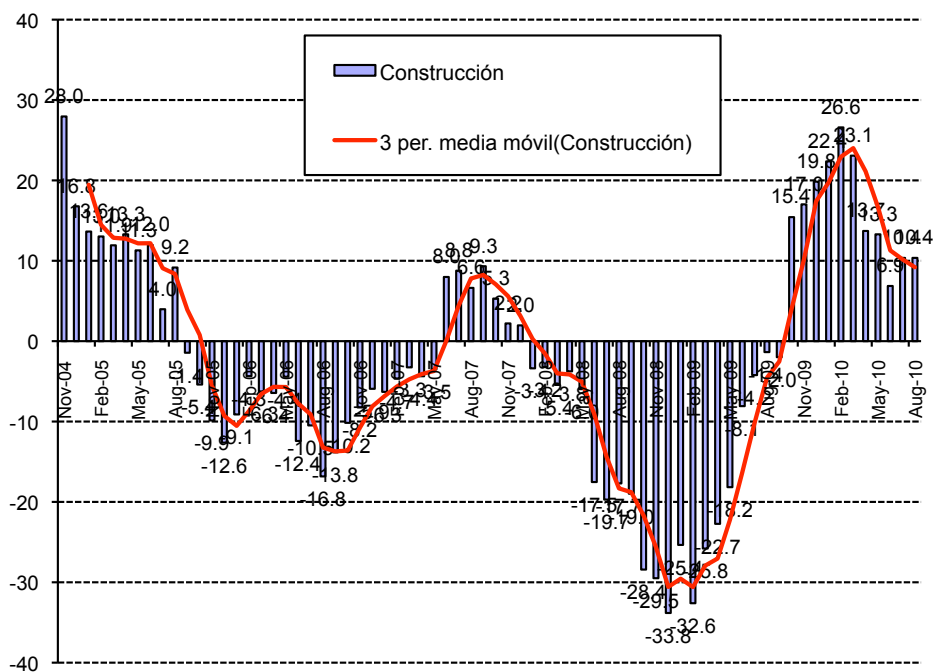
Construcción es el único sector que presenta expectativas pesimistas de los sectores encuestados, aunque el nivel se aproxima rápidamente a la neutralidad. El indicador sectorial se ubicó en 48.14 puntos, subiendo respecto del mes anterior en 3.8 puntos. Como medida desestacionalizada, es posible observar una mejora de 10.4 puntos respecto de igual mes del año pasado.

La demanda actual aparece como deprimida con 39.9 puntos. El nivel de actividad se presenta levemente inferior al nivel neutral (48.4 puntos). La situación actual del negocio de la construcción es levemente optimista alcanzando 52.1 puntos. En términos de expectativas, el indicador de costos de producción aun se mantiene como expansivo alcanzando un sub indicador de 71.8 puntos, subiendo 10.7 puntos respecto de hace doce meses. Las presiones salariales se muestran al alza (63.8 puntos). El empleo sectorial a futuro es levemente expansivo (56.4 puntos), y la situación financiera esperada de la empresa está en el rango optimista con 54.8 puntos, 10.4 puntos mejor que el año pasado. Las expectativas de la economía chilena se consolidan en un rango optimista de 80.9 puntos, es decir 3.6 puntos por sobre el nivel observado el mes pasado y 28.6 puntos superior al año pasado.

### Cuadro N°2 Indicador de Difusión Sectorial: Construcción

	Construcción												Variación		
	Aug-09	Sep-09	Oct-09	Nov-09	Dec-09	Jan-10	Feb-10	Mar-10	Apr-10	May-10	Jun-10	Jul-10	Aug-10	Mes	12 Meses
<b>Situación Actual</b>															
Demanda	27.2	27.0	31.4	29.3	28.9	31.9	37.6	31.0	30.9	32.8	29.7	35.1	39.9	4.7	12.7
Nivel de Actividad (3 meses)	33.3	42.1	47.9	45.2	44.8	46.2	50.5	47.8	41.6	36.7	39.6	42.1	48.4	6.3	15.1
Situación General de la Empresa	40.0	43.8	48.9	48.9	45.9	51.6	52.1	50.5	49.4	45.6	47.4	52.5	52.1	-0.3	12.1
<b>Expectativas</b>															
Precios	45.6	50.0	50.5	47.9	45.4	51.6	52.1	66.3	61.8	61.7	57.3	56.9	57.4	0.5	11.9
Costos	61.1	64.0	67.0	63.8	62.4	61.5	70.6	92.4	89.3	85.0	73.4	74.3	71.8	-2.4	10.7
Salarios	49.4	49.4	53.7	54.3	57.2	59.9	58.2	64.7	61.2	63.3	63.0	60.4	63.8	3.4	14.4
Empleo	48.3	47.8	55.9	53.7	54.1	58.8	55.7	63.6	50.6	54.4	51.0	53.5	56.4	2.9	8.0
Situación Económica Global del País	52.2	59.6	65.4	60.6	61.3	67.6	72.2	47.8	55.1	63.3	69.8	77.2	80.9	3.6	28.6
Situación Financiera Empresa	53.3	53.4	57.4	56.4	53.1	54.9	54.1	45.7	55.6	54.4	51.6	54.0	54.8	0.8	1.5
Indice de Difusión Sectorial	37.78	37.36	43.62	41.49	41.49	45.33	46.65	47.28	40.73	43.61	40.36	44.31	48.14	3.8	10.4

Figura 4. Variación % respecto igual mes del año anterior: Sector Construcción



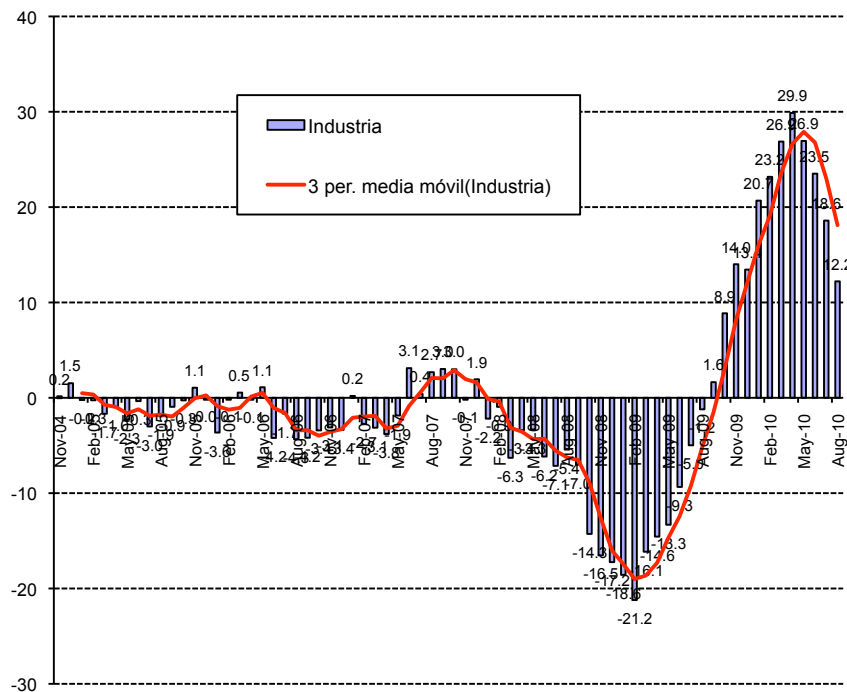
El sector manufacturero presenta para este mes un índice de 57.05 puntos, inferior en 0.8 puntos respecto al nivel observado en la encuesta del mes pasado y superior en 12.2 puntos respecto del año pasado. La producción actual ha aumentado mientras el nivel del sub índice de inventarios se mantiene en rangos levemente inferiores a los deseados con 48.4 puntos. La demanda actual se presenta levemente baja con 47.3 puntos, es decir 0.6 puntos por debajo al mes pasado y 18.7 puntos superior al nivel del año pasado.

En el rango de expectativas, la producción esperada se posiciona como expansiva (72.3). Las presiones salariales se presentan al alza (58.5), al igual que los precios de sus productos (60.2). Los costos de producción se mantienen al alza con 71.4 puntos. La generación esperada de empleo sectorial se presenta en un nivel expansivo con 56.3 puntos. La situación económica del país se ve optimista con 86 puntos. Los encuestados se posicionan en un nivel de inflación esperada de 3.5%, superior en 1.5 punto porcentuales respecto del año pasado. Su inflación esperada promedio se presenta estadísticamente por sobre el objetivo de 3% del Banco Central de Chile (ver análisis estadístico en sección de inflación).

**Cuadro N°3 Indicador de Difusión Sectorial: Industria Manufacturera**

	Industria Manufacturera													Variación	
	Aug-09	Sep-09	Oct-09	Nov-09	Dec-09	Jan-10	Feb-10	Mar-10	Apr-10	May-10	Jun-10	Jul-10	Aug-10	Mes	12 Meses
<b>Situación Actual</b>															
Producción	55.7	56.4	65.8	58.9	56.1	50.5	53.7	41.9	61.7	62.5	60.2	56.5	64.8	8.3	9.1
Inventarios	58.7	55.6	54.1	56.4	56.9	52.6	50.8	38.7	40.4	42.3	43.5	45.9	48.4	2.4	-10.3
Demanda	28.5	33.7	34.4	38.5	43.6	42.7	42.9	45.8	58.8	57.4	53.0	47.8	47.3	-0.6	18.7
Uso de Capacidad	67.6	67.2	71.0	72.7	72.1	71.4	71.5	63.6	70.2	71.3	71.7	70.6	71.3	0.7	3.7
Situación General de la Empresa	39.4	42.2	45.4	48.2	49.3	53.9	53.1	43.5	55.1	52.8	56.5	55.9	57.4	1.5	18.0
<b>Expectativas</b>															
Producción	64.7	69.5	66.1	63.3	56.6	69.7	73.0	66.8	69.9	67.6	70.7	71.6	72.3	0.6	7.6
Precios	52.7	52.4	52.5	52.3	51.5	57.5	61.8	65.2	69.4	65.9	63.7	59.5	60.2	0.7	7.4
Salarios	53.8	55.6	56.6	57.9	59.3	60.4	59.7	58.4	59.0	61.4	60.5	61.4	58.5	-2.8	4.7
Costos	62.0	62.3	64.2	58.7	62.3	68.1	70.9	78.8	80.3	75.9	72.3	68.6	71.4	2.8	9.5
Empleo	47.3	54.0	49.7	55.6	55.1	57.3	55.2	50.3	50.0	54.5	54.3	57.6	56.3	-1.2	9.0
Inversiones	49.7	53.5	57.4	57.9	58.6	62.7	61.8	64.9	64.6	64.8	65.9	67.6	67.9	0.3	18.1
Situación Económica Global del País	75.3	79.1	82.5	76.8	79.7	84.2	87.7	73.0	84.0	83.2	86.6	88.9	86.0	-2.9	10.7
Situación General del Negocio	64.7	70.9	71.3	68.9	68.4	73.8	74.1	68.3	75.5	73.6	72.0	71.9	72.0	0.1	7.3
Inflación Esperada 12 meses	2.0	2.0	2.5	2.5	2.5	2.5	2.8	3.5	3.5	3.5	3.5	3.5	3.5	0.0	1.5
Índice de Difusión Sectorial	44.84	49.20	48.82	48.47	47.79	53.28	55.06	57.94	62.77	60.89	60.04	57.84	57.05	-0.8	12.2

**Figura 5. Variación % respecto igual mes del año anterior: Sector Industrial**

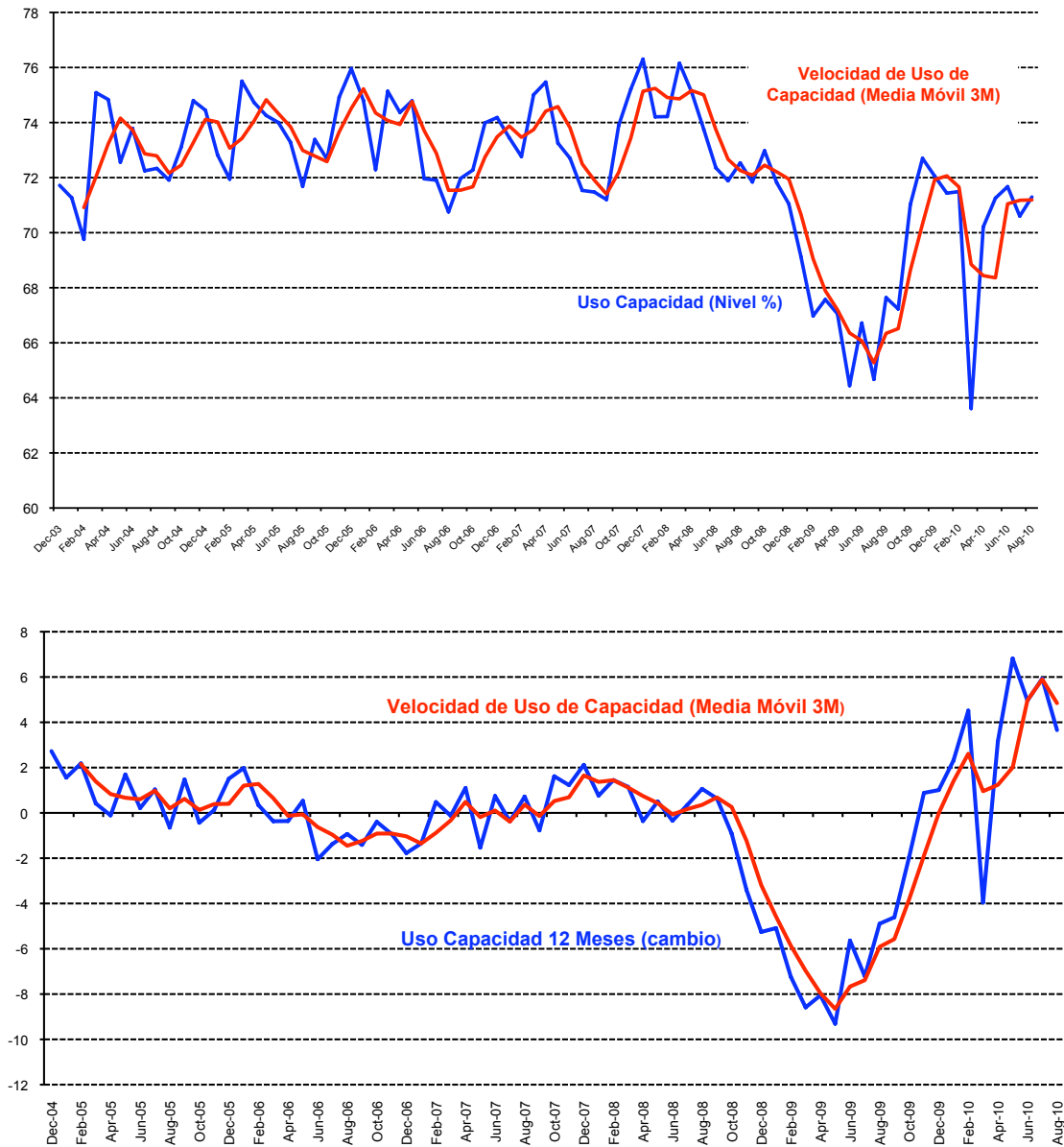


**2.3.1 Análisis Uso de Capacidad Instalada de la Industria Manufacturera**

El uso de capacidad instalada es un indicador importante al momento de evaluar la capacidad de respuesta del sector frente a shocks de demanda y oferta, de manera que se puede determinar la capacidad ociosa existente y, por ende, las posibilidades de alzas de precios y variación de empleo y producción que las empresas puedan implementar como manera de manejar eficientemente su stock de inventarios.

El uso de la capacidad instalada del sector aumento respecto del mes y del año pasado alcanzando actualmente un 71.3% de uso. El sector está levemente bajo su capacidad promedio histórica de 72.2%.

**Figura 6. Uso de Capacidad Instalada 3 y 12 Meses y Promedios Móviles (figura inferior)**



## 2.4 Minería



El indicador sectorial alcanzó 63.65 puntos, bajando 2.8 puntos respecto del mes pasado, pero subiendo 3 puntos respecto del año pasado.

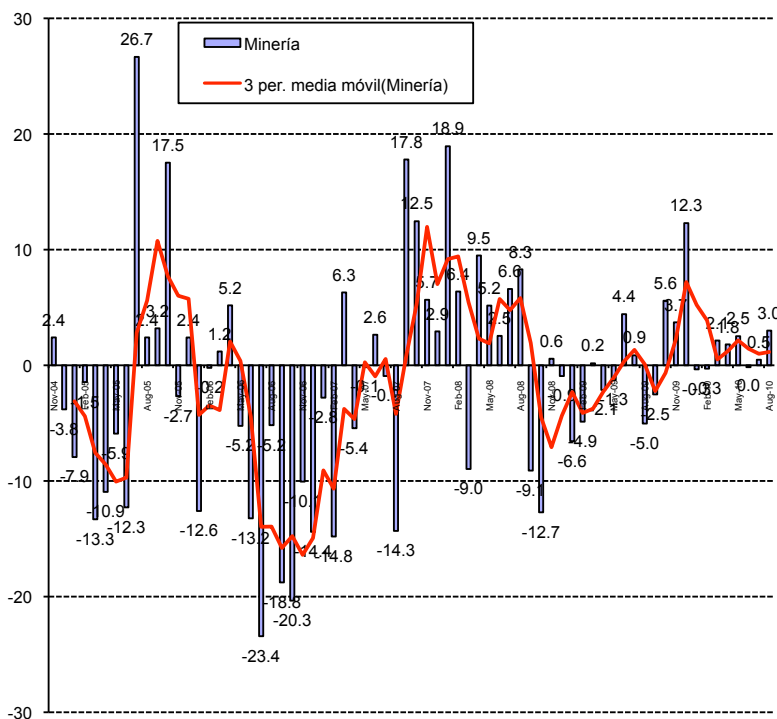
El sub índice de producción actual alcanzó un nivel de 85.4 puntos, incrementándose 9.6 puntos respecto del año anterior. Por su parte el sub índice de inventarios presentó un nivel de 48.6 que se entiende como volumen de inventarios casi equilibrado. El índice de demanda que enfrentó el sector señala un nivel levemente por sobre lo normal con 51.8 puntos, bajando 0.5 respecto del año pasado. La situación general actual de la empresa es muy buena con un índice de 85.4 puntos, superior en 1.3 puntos respecto del año pasado. El sector sigue trabajando a un alto nivel de uso de capacidad instalada de 95.8%.

En la sub sección de expectativas, observamos que la producción esperada para los próximos meses presenta un indicador expansivo con 87.7 puntos, superior en 11.8 puntos respecto al indicador del año pasado. La expectativa de costos de insumos se presenta levemente por sobre el nivel neutral con un índice de 51.1. La dinámica de las expectativas que espera el sector para la Economía Chilena se presenta en un nivel optimista de 95.3 puntos.

**Cuadro N°4 Indicador de Difusión Sectorial: Minería**

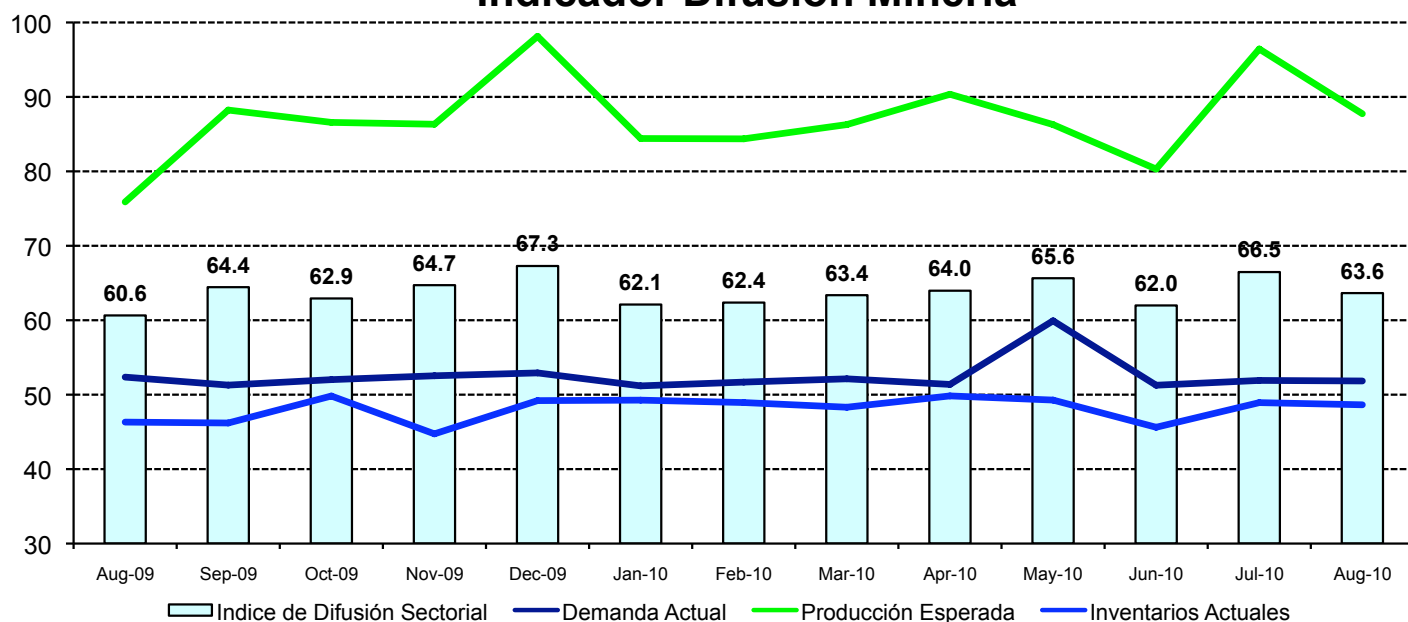
	Minería														Variación	
	Aug-09	Sep-09	Oct-09	Nov-09	Dec-09	Jan-10	Feb-10	Mar-10	Apr-10	May-10	Jun-10	Jul-10	Aug-10	Mes	12 Meses	
<b>Situación Actual</b>																
Producción	75.8	97.4	86.7	51.7	58.6	26.9	85.3	79.9	25.9	80.1	52.9	97.5	85.4	-12.1	9.6	
Inventarios	46.3	46.2	49.8	44.7	49.2	49.3	48.9	48.3	49.8	49.3	45.6	48.9	48.6	-0.3	2.3	
Demanda	52.4	51.3	52.0	52.5	52.9	51.2	51.7	52.1	51.4	59.9	51.3	51.9	51.8	-0.1	-0.5	
Uso de Capacidad	94.8	94.2	95.5	95.3	95.7	95.4	93.7	93.2	94.0	94.0	95.6	94.7	95.8	1.1	1.0	
Situación General de la Empresa	84.1	94.8	94.4	94.4	85.6	91.2	95.9	89.7	93.8	81.4	94.3	97.2	85.4	-11.8	1.3	
<b>Expectativas</b>																
Producción	75.9	88.2	86.6	86.3	98.1	84.4	84.4	86.3	90.4	86.3	80.3	96.4	87.7	-8.7	11.8	
Precios	49.8	48.2	20.2	52.1	48.0	51.8	51.7	47.7	46.8	42.9	47.6	46.8	48.9	2.1	-1.0	
Costos	52.2	51.7	62.7	66.7	66.0	55.3	61.9	61.3	54.3	54.9	50.6	50.8	51.1	0.3	-1.1	
Salarios	79.2	89.8	92.2	94.2	81.2	81.5	79.3	77.2	79.9	76.7	79.0	89.3	79.0	-10.3	-0.2	
Empleo	55.1	53.6	54.6	51.5	47.6	47.1	49.8	50.0	46.2	59.5	58.7	50.0	54.4	4.4	-0.7	
Inversiones	98.9	87.9	88.3	97.2	86.7	87.8	96.2	77.8	91.6	74.0	89.9	91.3	94.5	3.2	-4.4	
Situación General de la Empresa	96.0	94.6	98.8	85.1	95.7	59.7	65.5	53.4	66.5	51.7	59.8	51.9	59.8	7.9	-36.2	
Situación Económica Global del País	97.9	94.8	99.3	98.3	95.2	92.2	96.4	84.4	95.5	74.0	94.1	97.7	95.3	-2.4	-2.6	
Índice de Difusión Sectorial	60.64	64.44	62.93	64.71	67.29	62.11	62.37	63.37	63.97	65.64	61.99	66.47	63.65	-2.8	3.0	

**Figura 7. Variación % respecto igual mes del año anterior: Sector Minería**



**Figura 8. Indicador Difusión del Sector Minería**

## Indicador Difusión Minería



### 3 Análisis por Variables Individuales

Los índices que presentan alzas respecto al mes pasado fueron: demanda (+3.8), inventarios (+0.6), uso de capacidad (+0.9), precios de venta (+0.4), empleo (+1.9), costos de insumos (+0.3), inversiones (+0.4), y la situación general esperada del negocio (+1.9). Por otra parte, entre los índices que presentan caídas se encuentran: producción actual (-1.9), situación actual de la empresa (-2.5), producción o ventas esperadas (-1), salarios (-3.2) y la situación económica del país (-0.4).

A nivel anual (Figura 11) destacamos el incremento de la producción actual (+23.7), situación actual de la empresa (+12.5), inversiones (+24) y la situación esperada de la economía chilena (+33.5).

Cuadro N°5. Indicadores de Confianza Sectorial: Variables Individuales

		Ago 2010	Jul 2010	Ago 2009	Cambio Mes Anterior	Cambio en 12 Meses
Actual	Producción Actual	75.1	77.0	51.4	-1.9	23.7
	Demanda	52.1	48.3	39.0	3.8	13.1
	Inventarios	49.5	49.0	56.9	0.6	-7.3
	Uso de Capacidad	83.6	82.7	80.1	0.9	3.5
	Situación Actual Empresa	66.4	68.9	54.0	-2.5	12.5
Expectativas	Producción o Ventas Esperada	78.9	79.9	68.9	-1.0	10.0
	Precios Venta	56.2	55.7	44.6	0.4	11.6
	Salarios	67.1	70.3	59.0	-3.2	8.1
	Empleo	57.5	55.6	53.9	1.9	3.6
	Costos Insumos	65.3	65.0	56.4	0.3	8.9
	Inversiones	76.6	76.2	52.6	0.4	24.0
	Situación General del Negocio	64.9	63.0	55.6	1.9	9.3
	Situación Económica Global del País	87.0	87.3	53.4	-0.4	33.5
	Inflación Esperada 12 meses	3.50	3.50	2.1	0.0	1.4

Figura 9. Indicadores Sectoriales por Concepto: Nivel Actual

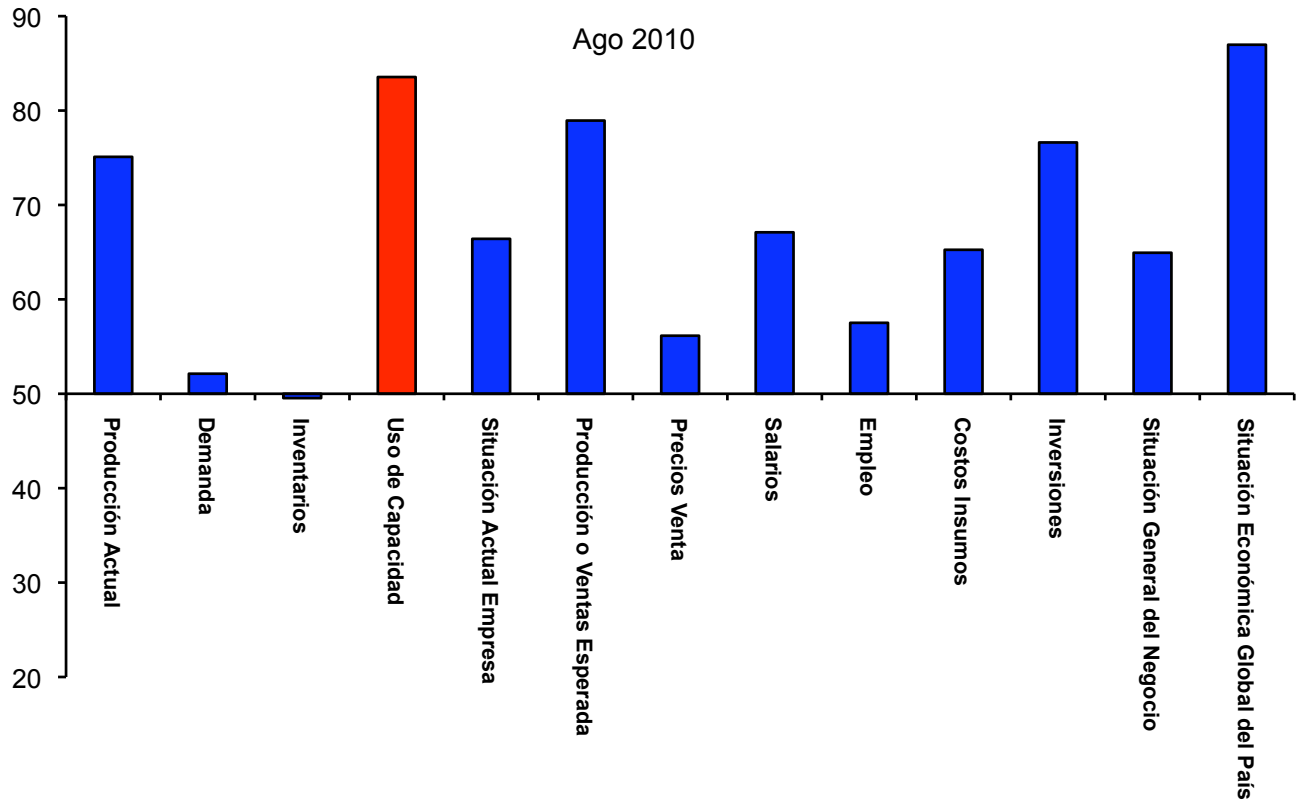
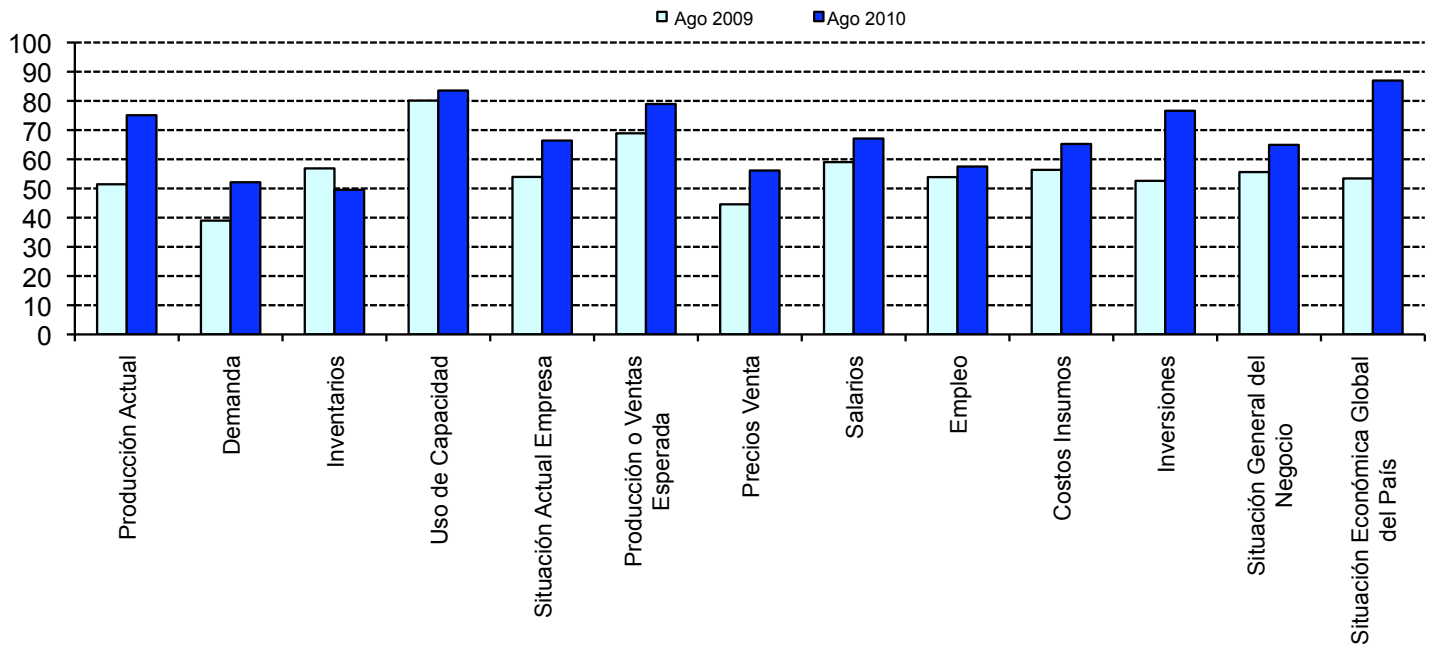
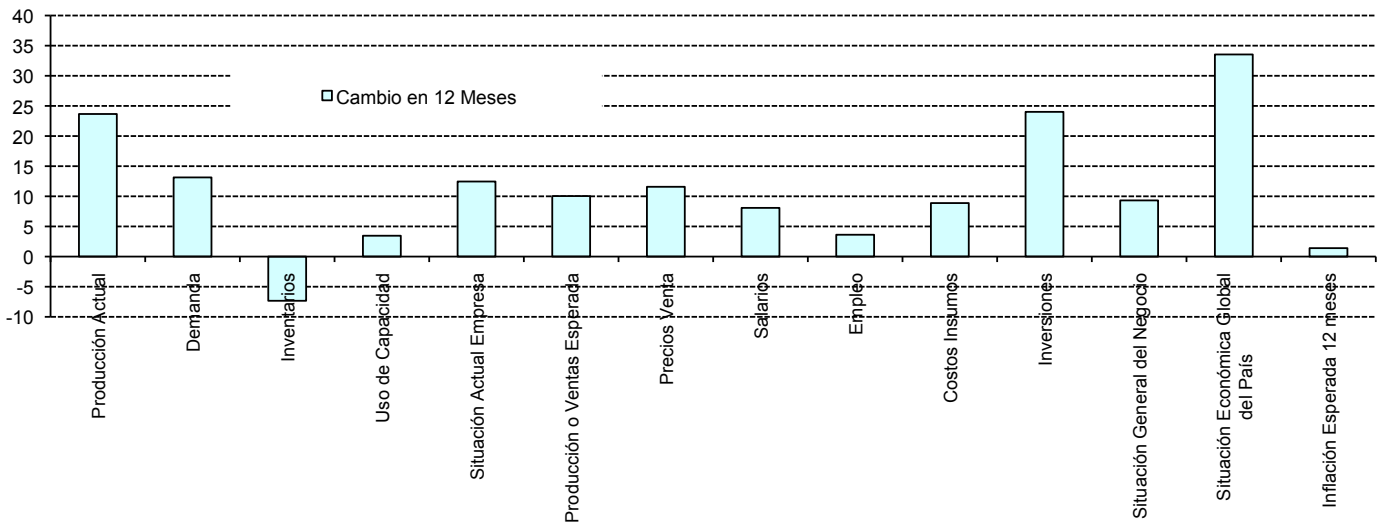


Figura 10. Indicadores Sectoriales por Concepto: Comparación Mes Año Anterior



**Figura 11. Indicadores Sectoriales por Concepto: Cambio en 12 Meses**



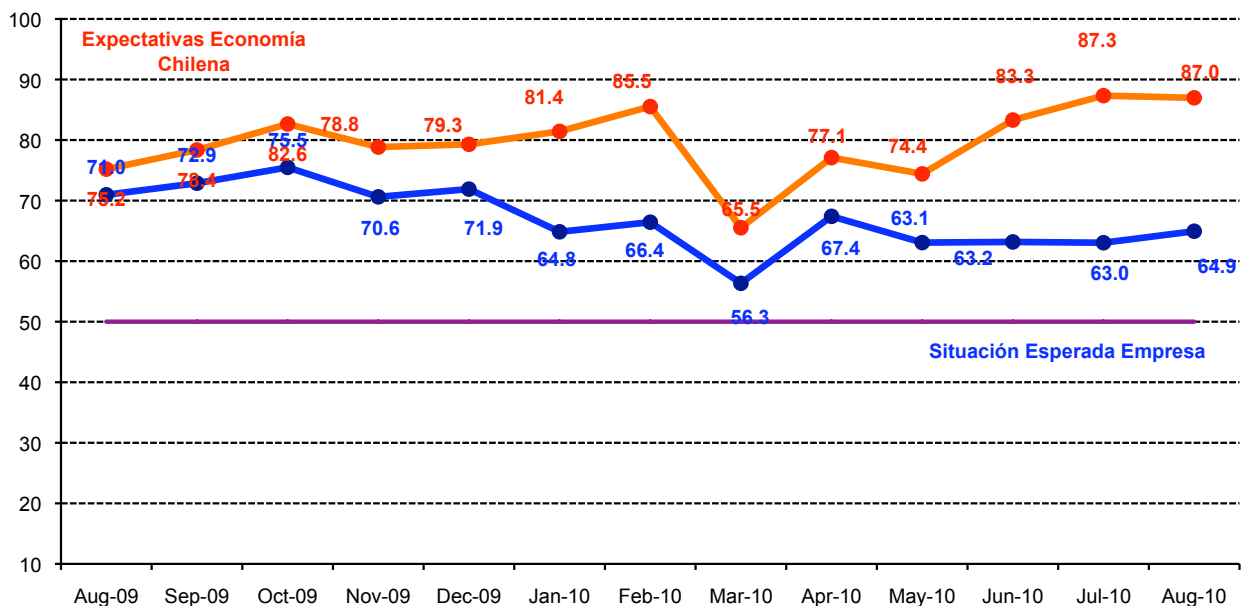
### 3.1 Expectativas de Situación Económica Chilena y Empresarial

Analizando la dinámica de los sub índices agregados para la situación esperada de la economía versus la situación esperada para las empresas, podemos ver una alta correlación, visualizándose una dinámica muy similar entre ambos índices (ver Figura 12a y 12b).

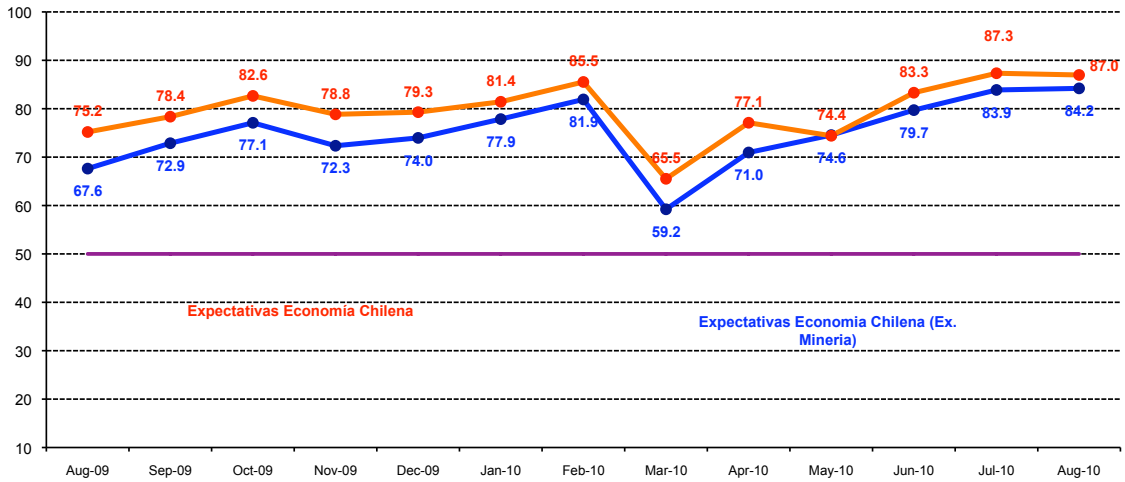
Las expectativas de la situación esperada de la empresa se presentan optimistas alcanzando 64.9 puntos. La situación económica del país esperada presenta un nivel optimista de 87 puntos, lo cual se explicaría a un mejoramiento en la situación actual de las empresas, su demanda y su producción actual.

Si excluimos al sector Minería, las tendencias son similares: las perspectivas económicas se mantienen optimistas (ver 12.b) alcanzando un nivel de 84.2 puntos versus los 87 puntos que alcanza el indicador a nivel agregado (incluyendo Minería).

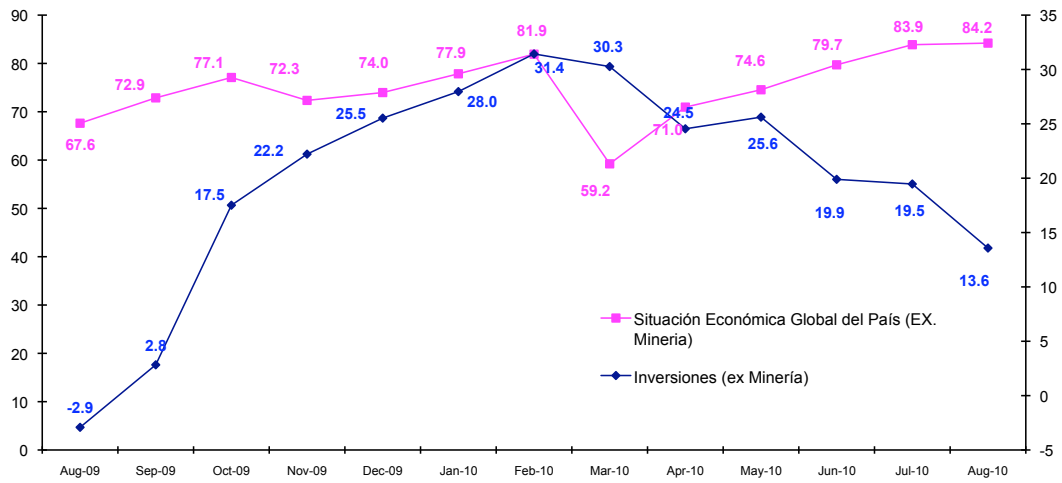
**Figura 12a. Índice Expectativas de Economía Chilena y Situación Esperada de la Empresa**



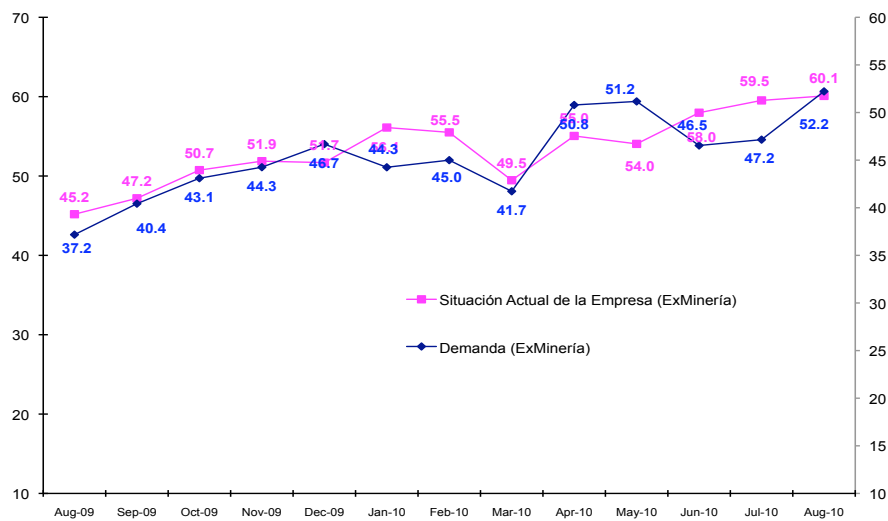
**Figura 12b. Índice Expectativas de Economía Chilena Agregada y Excluyendo Minería**



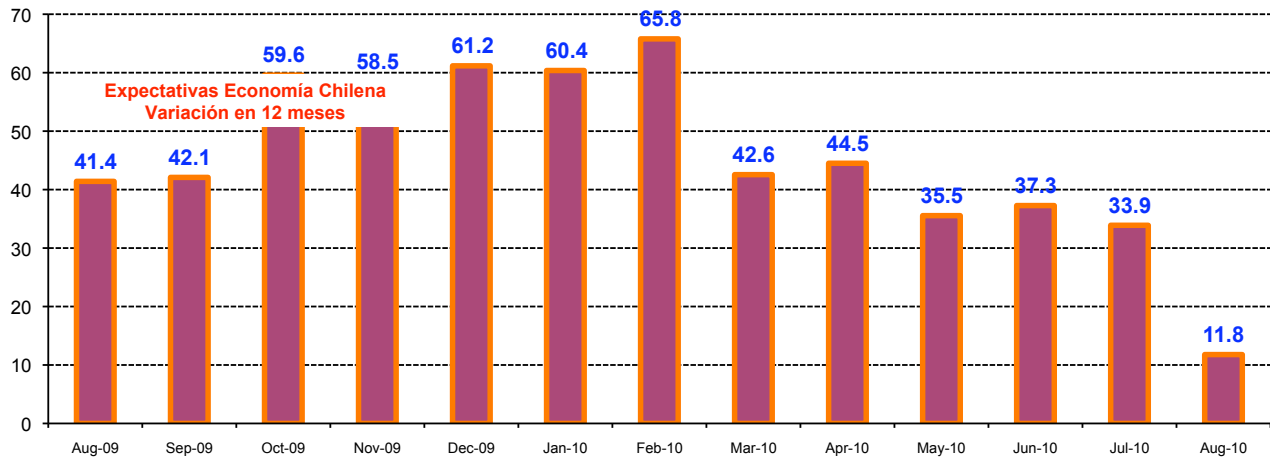
**Figura 13a. Índice Expectativas de Economía Chilena e Inversión Planeada (Cambio 12 meses)**



**Figura 13b. Índice de Demanda Actual y Situación Actual del Negocio**



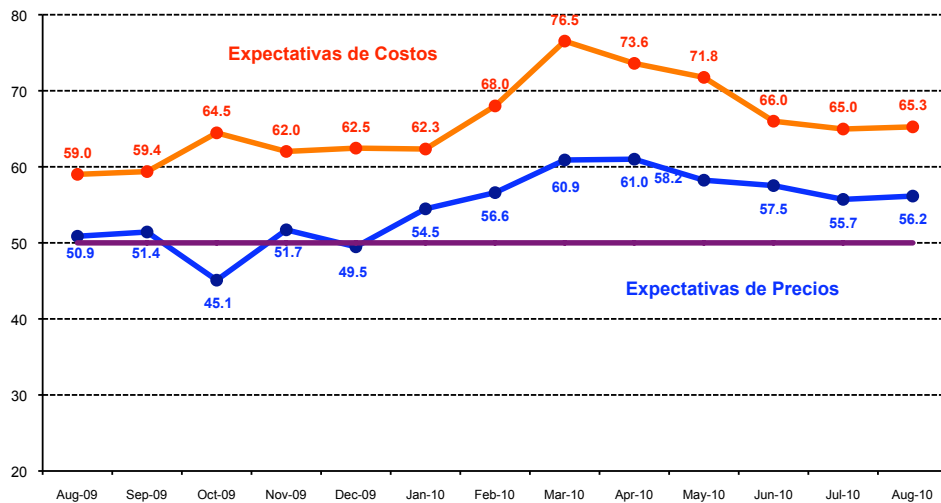
**Figura 14. Evolución Índice Expectativas de Economía Chilena (Variación en 12 Meses)**

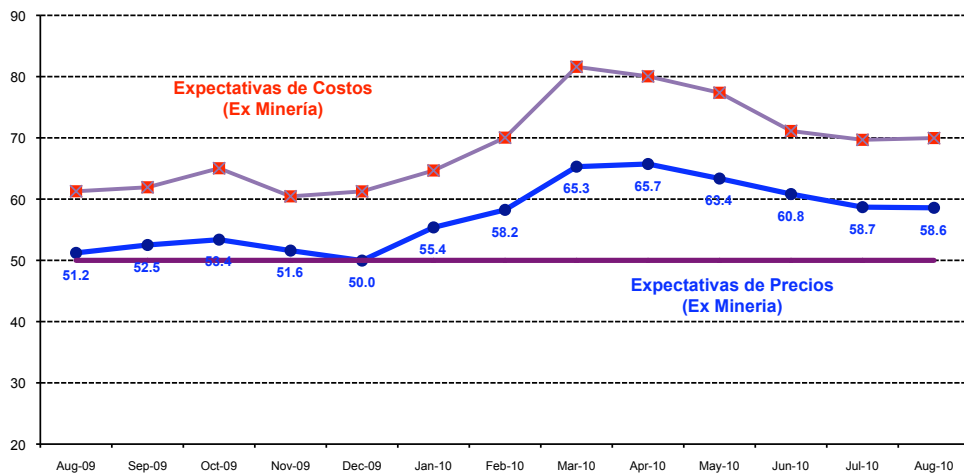


### 3.2 Encuesta de Costos e Inflación Esperada

Como una forma de evaluar la dinámica de la inflación esperada, las Figuras 15a y 15b pueden ser utilizadas para monitorear las presiones inflacionarias y para correlacionarlas con la pregunta de costos. Se observa una correlación positiva de ambos índices. Durante este mes los sub índices de costos y precios se ubican en 65.3 y 56.2 puntos, es decir, en la región de expansión. Este análisis sigue una dinámica muy similar si se excluye el sector Minería, tal como se observa en la figura 15b (inferior) que excluye tanto a las expectativas de precios como las expectativas de costos de este sector.

**Figura 15a y 15b. Índice de Precios y Costos Esperados Sectoriales (Figura inferior excluye sector Minería)**





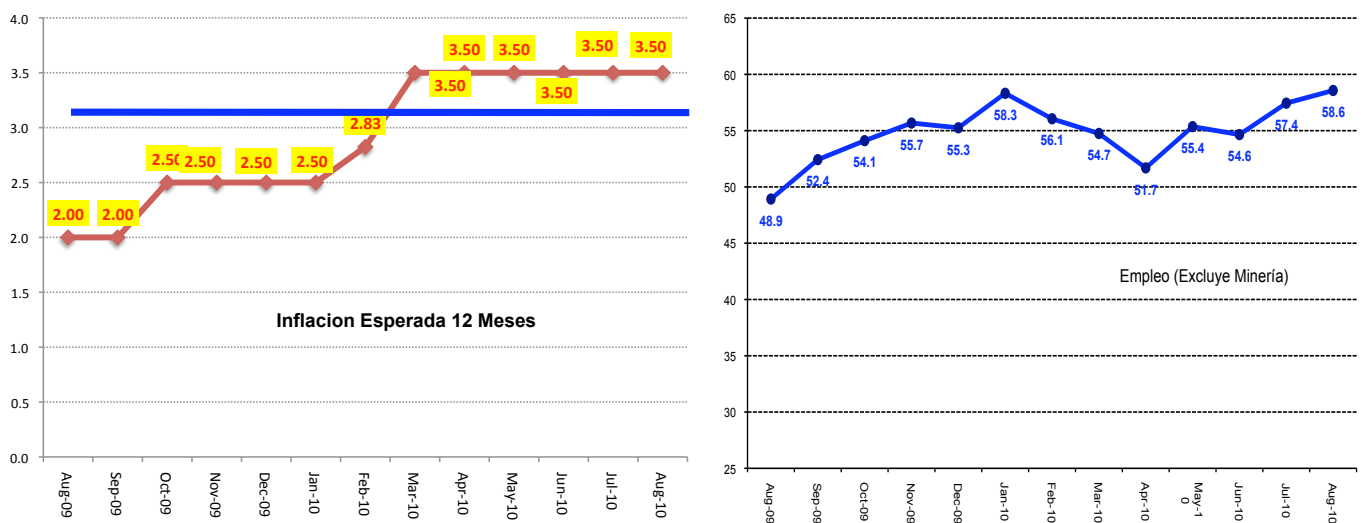
### Inflación Esperada y Empleo

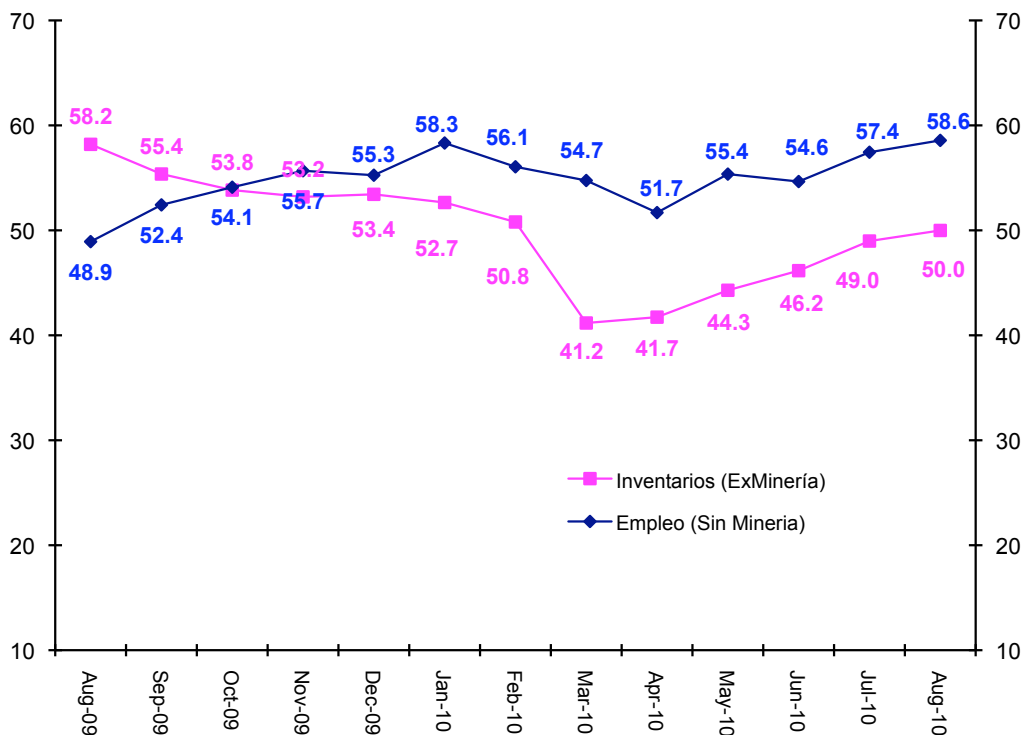
Respecto de la pregunta correspondiente a las *expectativas de inflación para los próximos 12 meses*, de los resultados de la encuesta se observa una distribución estadística con sesgo y curtosis producto posiblemente de la mayor incertidumbre de los efectos que finalmente tendrá el terremoto en los precios de los bienes de consumo finales. Hasta febrero, la distribución estaba consolidada en valores inflacionarios inferiores al objetivo del Banco Central, sin embargo desde marzo a la fecha, se presenta en 3.5%.

Las expectativas de inflación promedio para los 12 meses próximos para el sector Comercio fue de 3.51% y para el Industrial alcanzó el 3.63%. La mediana se ubica en 3.5% para ambos sectores (Figuras 16 y 17 y cuadro 6).

Un análisis estadístico nos revela que la inflación esperada (medida por el promedio sectorial) difiere del objetivo del 3% al presentarse un test de media de 5 (P-Value de 0.0000) para el comercio, y de 13.1 (P-Value 0.0000) para el sector industrial, rechazándose la hipótesis nula de que la inflación esperada sectorial es del 3%. De igual forma los tests de curtosis rechazan distribuciones normales (1% de significancia) al presentar test de curtosis de 28.8 para el sector comercio, y de 9.5 para el sector industrial. Solo se presenta asimetría estadística en el sector industrial.

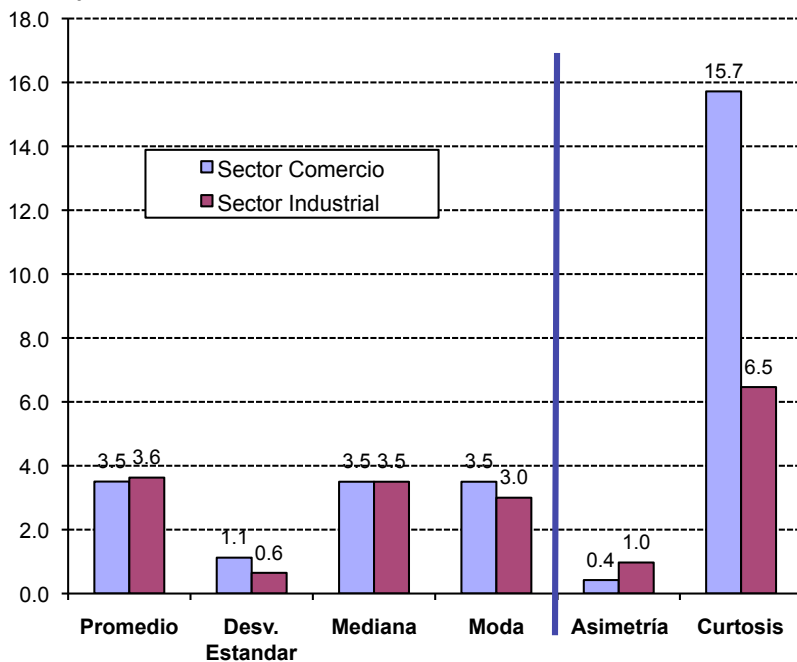
Figura 16. Inflación Esperada en 12 meses (Comercio e Industria), Generación de Empleo (Excluyendo Minería) e Inventarios





Si finalmente observamos las Figura 16.a derecha e inferior, podemos ver por otra parte que la generación de empleo sectorial presenta signos aun a niveles expansivos, lo cual se manifiesta en un indicador promedio de 58.6 puntos (sin Minería), superior al alcanzado el mes pasado. Con esto, las expectativas hablan de un mejoramiento del empleo para los próximos meses.

**Figura 17. Estadísticos de la Inflación Esperada en 12 meses Sectoriales**





Inflación Esperada 12 meses			
Estadístico	Sector		Promedio Ponderado
	Comercio	Industrial	
Promedio	3.51	3.63	3.58
Desv. Estandar	1.12	0.65	0.84
Test Inflacion = 3	4.99	13.10	9.83
P-Value Test $\pi = 3$	0.0000	0.0000	0.0000
Muestra	123	182	158
Mediana	3.50	3.50	3.50
Moda	3.50	3.00	3.20
Asimetría	0.42	0.97	0.75
Test Sesgo	1.91	5.35	3.96
P-Value S=0	0.0562	0.0000	0.0226
Curtosis	15.72	6.46	10.20
Test Curtosis	28.79	9.54	17.30
P-Value C=3	0.0000	0.0000	0.0000

## Muestra

Este mes la muestra alcanzó a 409 encuestados lo que corresponde al 67% de la muestra referencial.

## Cuadro N°7 Base Muestral

Sector	Población		%
	BCCh	Encuestadas	
Comercio	200	123	61.5%
Construcción	100	94	94.0%
Industria	300	182	60.7%
Minería	10	10	100.0%
Totales	610	409	67.0%