

# Indicador Mensual de Confianza Empresarial | IMCE

## Informe Abril 2010



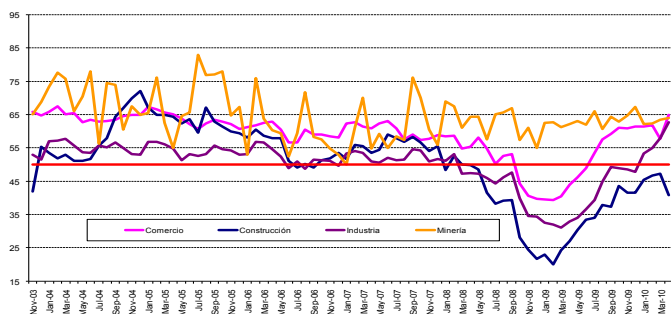
### Resumen Ejecutivo

El Indicador Mensual de Confianza Empresarial (IMCE) alcanzó este mes un nivel de 59.46 puntos, subiendo 2.52 puntos respecto del mes pasado y 19.33 puntos respecto al año anterior, ubicando a las expectativas empresariales en un nivel optimista. Todos los sectores se encuentran en nivel optimista exceptuando Construcción. En frecuencia anual todos mejoran: Comercio (+20.9), Construcción (+13.7), Industria (+29.9), y Minería (+1.8).

Las presiones de costos se mantienen, así como las presiones de precios en todos los sectores (excepto minería). La situación esperada de la empresa sigue optimista. El empleo proyectado se presenta estable, y el stock de inventarios nuevamente se ajusta a la baja para mantenerse en un nivel inferior a lo deseado. El uso de la capacidad instalada industrial aumenta llegando a 70.2% de uso, superando al nivel del mes y del año pasado, pero aun inferior al promedio histórico de 72.3%.

La inflación esperada se mantiene en 3.5%. La situación esperada de la economía Chilena mejora y se posiciona con más fuerza en el rango optimista. El sub indicador llegó a los 77.1 puntos (65.5 el mes anterior), y si se excluye el sector Minería este indicador alcanza a 71 puntos (59.2 en mes previo).

En resumen, la demanda se estabiliza, los inventarios se reducen, las inversiones planeadas aumentan, el empleo se estabiliza y se retoma el optimismo a nivel de la empresa y de la economía como un todo. El sector que quiebra su dinámica es Construcción, que incrementa su visión pesimista.



	Comercio	Construcción	Industria	Minería	IMCE
Nov-03	65.92	41.91	53.01	65.08	56.50
Dec-03	64.73	55.28	51.50	68.79	58.80
Jan-04	65.83	53.49	57.05	73.42	61.70
Feb-04	67.52	51.88	57.10	77.64	62.64
Mar-04	65.06	53.03	57.77	75.84	62.15
Apr-04	65.42	51.02	55.72	66.00	59.24
May-04	62.66	51.10	53.61	70.46	58.61
Jun-04	63.47	51.59	53.48	77.90	60.26
Jul-04	62.84	55.63	55.62	56.21	57.55
Aug-04	63.11	57.87	55.07	74.47	61.28
Sep-04	63.50	64.29	56.68	73.84	63.04
Oct-04	64.51	66.87	54.92	60.43	60.58
Nov-04	64.94	69.87	53.17	67.49	61.92
Dec-04	64.94	72.06	53.03	64.98	61.80
Jan-05	67.31	67.13	56.81	65.48	63.00
Feb-05	66.55	64.90	56.84	76.18	64.43
Mar-05	65.71	64.96	56.09	62.52	61.37
Apr-05	65.15	64.32	54.74	55.05	59.19
May-05	63.85	62.39	51.33	64.55	59.02
Jun-05	62.24	63.54	53.14	65.62	59.71
Jul-05	60.75	59.60	52.61	82.88	61.66
Aug-05	62.33	67.04	53.14	76.88	62.50
Sep-05	63.40	62.84	55.73	77.04	63.00
Oct-05	62.85	61.47	54.65	77.95	62.37
Nov-05	62.16	60.00	54.23	64.82	59.29
Dec-05	60.68	59.43	53.00	67.39	58.84
Jan-06	61.18	58.01	53.17	52.88	56.03
Feb-06	61.85	60.56	56.78	75.96	62.37
Mar-06	62.50	58.71	56.64	63.72	59.84
Apr-06	62.90	57.87	54.65	60.23	58.38
May-06	60.49	57.96	52.44	59.32	56.79
Jun-06	56.69	51.13	48.92	52.39	51.94
Jul-06	56.55	49.12	50.95	59.46	53.63
Aug-06	60.56	50.21	48.79	71.70	56.35
Sep-06	59.02	49.01	51.54	58.27	54.23
Oct-06	58.95	51.30	51.23	57.60	54.39
Nov-06	58.44	51.75	51.12	54.76	53.77
Dec-06	58.11	53.50	49.64	52.99	53.12
Jan-07	62.35	51.70	53.36	50.08	54.70
Feb-07	62.74	55.88	54.05	61.16	57.92
Mar-07	61.40	55.45	53.50	70.02	58.97
Apr-07	60.90	53.50	50.84	54.79	54.62
May-07	62.31	54.46	50.58	59.24	55.89
Jun-07	63.08	59.11	52.04	55.03	56.69
Jul-07	60.87	57.88	51.37	58.53	56.32
Aug-07	57.58	56.84	51.48	57.38	55.12
Sep-07	59.07	58.33	54.57	76.06	60.45
Oct-07	57.36	56.60	54.23	70.05	58.44
Nov-07	57.81	53.96	50.98	60.43	55.04
Dec-07	58.81	55.47	51.58	55.92	54.94
Jan-08	58.53	48.32	51.17	69.02	55.87
Feb-08	58.60	52.66	53.10	67.54	57.13
Mar-08	54.70	50.00	47.21	61.05	52.23
Apr-08	55.28	49.75	47.45	64.29	53.03
May-08	58.07	48.48	47.26	64.41	53.45
Jun-08	54.88	41.58	45.87	57.58	49.56
Jul-08	50.26	38.17	44.23	65.13	48.58
Aug-08	52.64	39.14	46.05	65.68	50.14
Sep-08	53.13	39.36	47.56	66.96	51.11
Oct-08	44.27	28.19	39.95	57.34	42.15
Nov-08	40.55	24.47	34.46	61.00	39.16
Dec-08	39.65	21.65	34.35	54.99	37.24
Jan-09	39.60	22.97	32.60	62.46	38.22
Feb-09	39.41	20.05	31.88	62.66	37.41
Mar-09	40.51	24.20	31.06	61.22	37.87
Apr-09	44.01	27.02	32.89	62.16	40.14
May-09	46.10	30.32	33.95	63.13	41.85
Jun-09	48.97	33.50	36.52	62.00	43.91
Jul-09	53.56	33.95	39.25	65.99	46.93
Aug-09	57.56	37.78	44.84	60.64	49.73
Sep-09	59.19	37.36	49.20	64.44	52.41
Oct-09	60.98	43.62	48.82	62.93	53.59
Nov-09	60.90	41.49	48.47	64.71	53.38
Dec-09	61.45	41.49	47.79	67.29	53.76
Jan-10	61.50	45.33	53.28	62.11	55.55
Feb-10	61.69	46.65	55.06	62.37	56.56
Mar-10	57.73	47.28	57.94	63.37	56.95
Apr-10	64.89	40.73	62.77	63.97	59.46

## 1 Evolución del IMCE

El Indicador Mensual de Confianza Empresarial presentó un nivel de 59.5 puntos, subiendo 2.52 puntos respecto al mes anterior (figuras 1a-1d) y 19.33 puntos respecto a igual mes del año pasado. Este indicador agregado se consolida por sobre el umbral neutral de 50 puntos indicando expectativas optimistas para los siguientes tres a seis meses y reporta para un mes como Abril el nivel más alto desde que se implementa la encuesta.

Si revisamos la dinámica del IMCE y el IMCE que excluye al sector Minería (Figura 1b, "IMCE sin Minería") ambos presentan una alta correlación. El IMCE que excluye al sector minero se posiciona en el rango optimista con y es marginalmente inferior respecto del IMCE Global, indicando expectativas empresariales optimistas del sector minería relativas al resto de los sectores, que elevan en el margen el IMCE global.

Figura 1a.

Evolución del IMCE

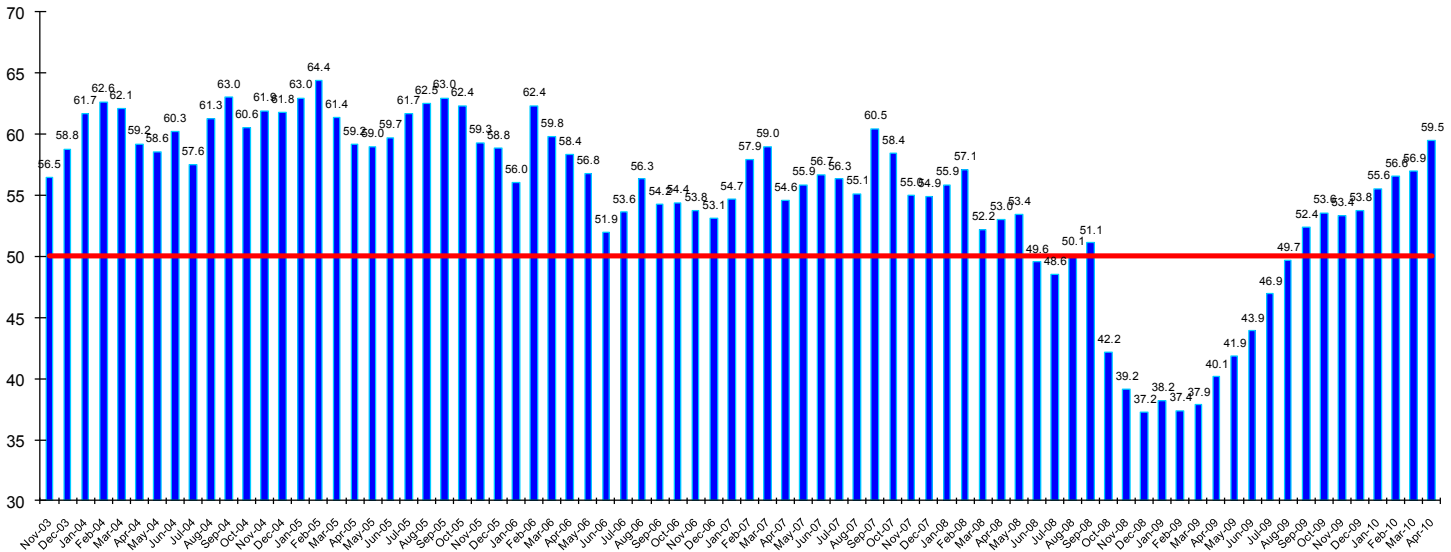


Figura 1b.

Evolución del IMCE Global versus IMCE sin Minería

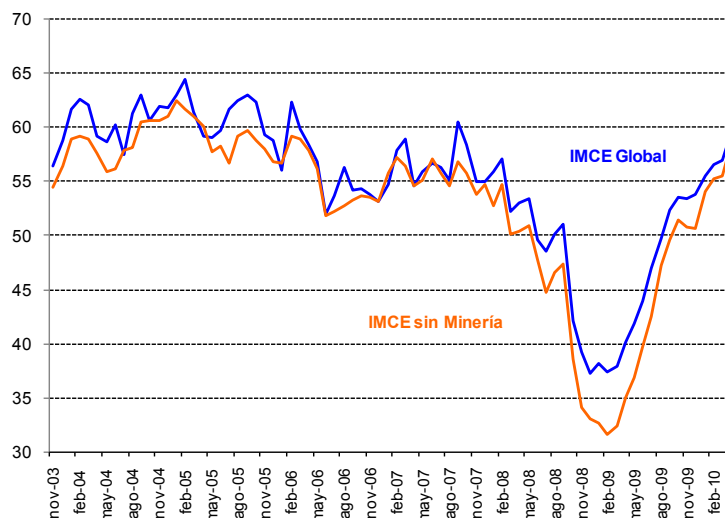


Figura 1c.

Variación del IMCE en 12 Meses y Velocidad medida por su Media Móvil de tres Meses

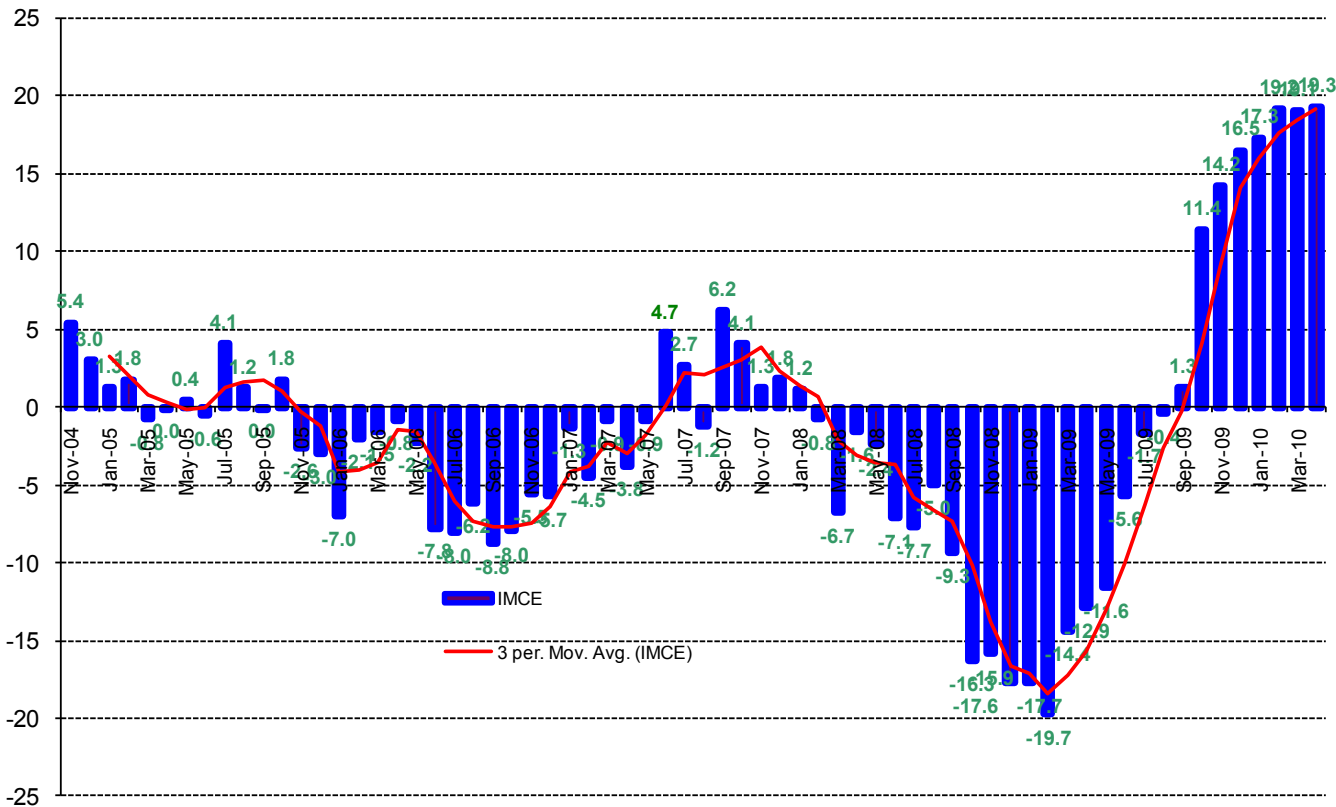
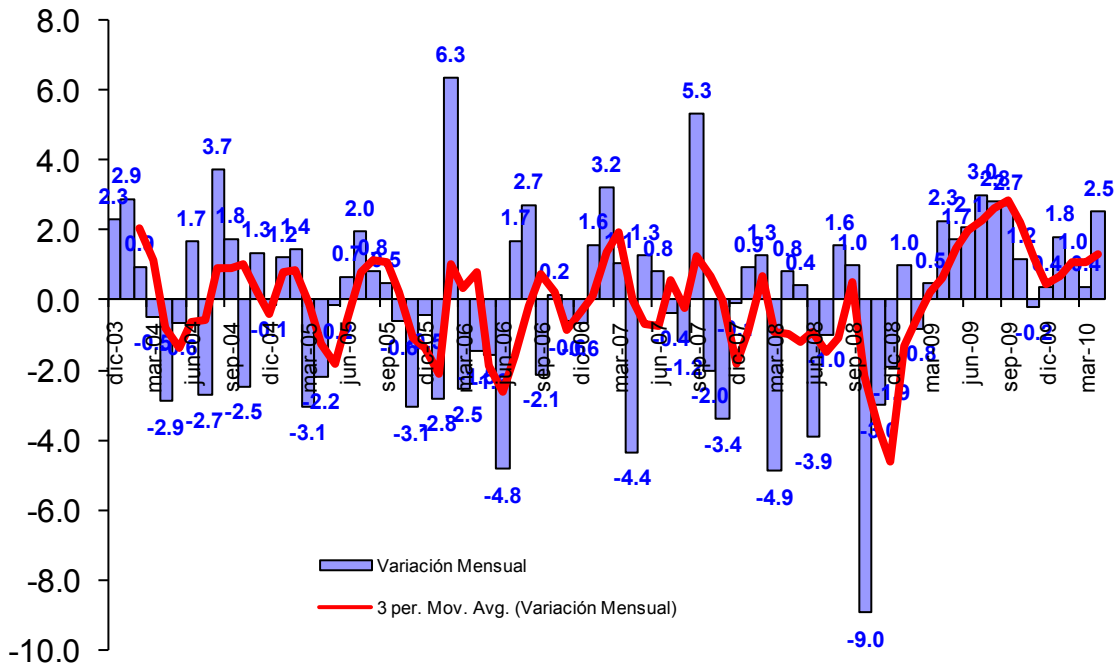


Figura 1d.

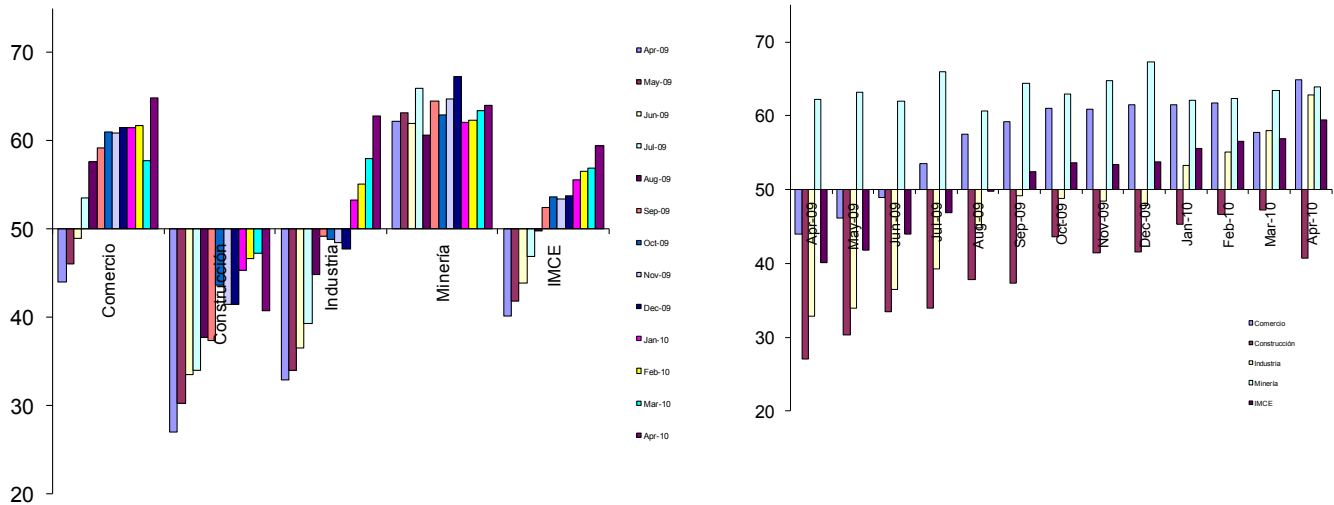
Variación del IMCE en 1 Mes y Velocidad medida por su Media Móvil de tres Meses



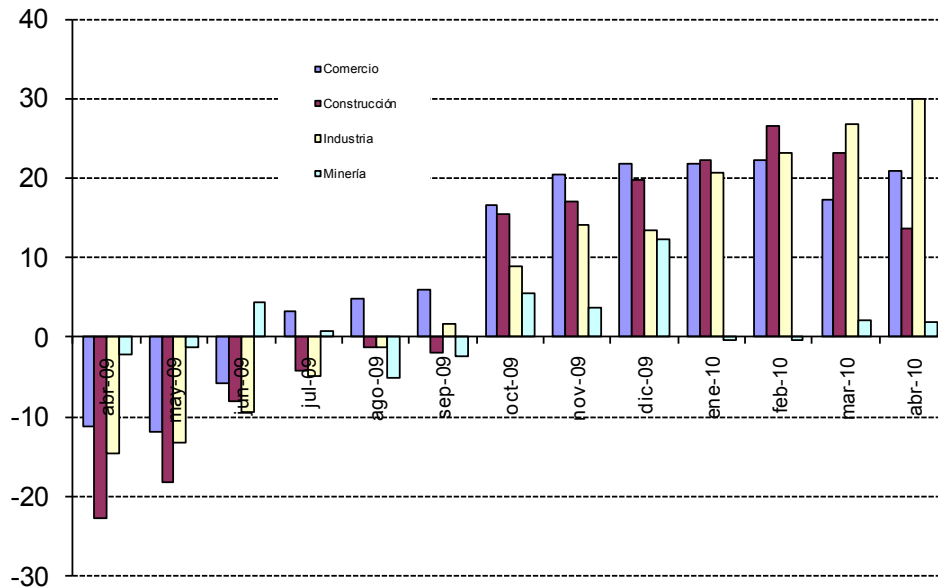
## 2 Evolución por Sectores de Actividad e Impacto del Terremoto

Los indicadores sectoriales se presentan en las figuras 2a y 2b (resultados de las variables individuales en los cuadros 1 al 4). En materia de expectativas sectoriales, Construcción es el único sector que presenta expectativas pesimistas y empeorando, mientras que Industria, Comercio y Minería presentan índices optimistas. El sector industrial mejora fuertemente y presenta un record histórico con su actual nivel de expectativas optimistas (62.77 puntos). La explicación para la dinámica optimista del IMCE global proviene del empeoramiento del nivel de inventarios del Comercio, del mejoramiento de la situación actual y esperada de las empresas del sector Comercio, y del mejoramiento de la demanda actual y la producción esperada del sector Industrial. Esta dinámica compensa el empeoramiento del sector Construcción tanto en su demanda actual como de su capacidad para generar empleo en el mediano plazo.

**Figura 2a.**  
Evolución de los Indicadores Sectoriales (ordenados por sector y por mes)



**Figura 2b.**  
Evolución de los Indicadores Sectoriales en 12 Meses



## 2.1 Comercio

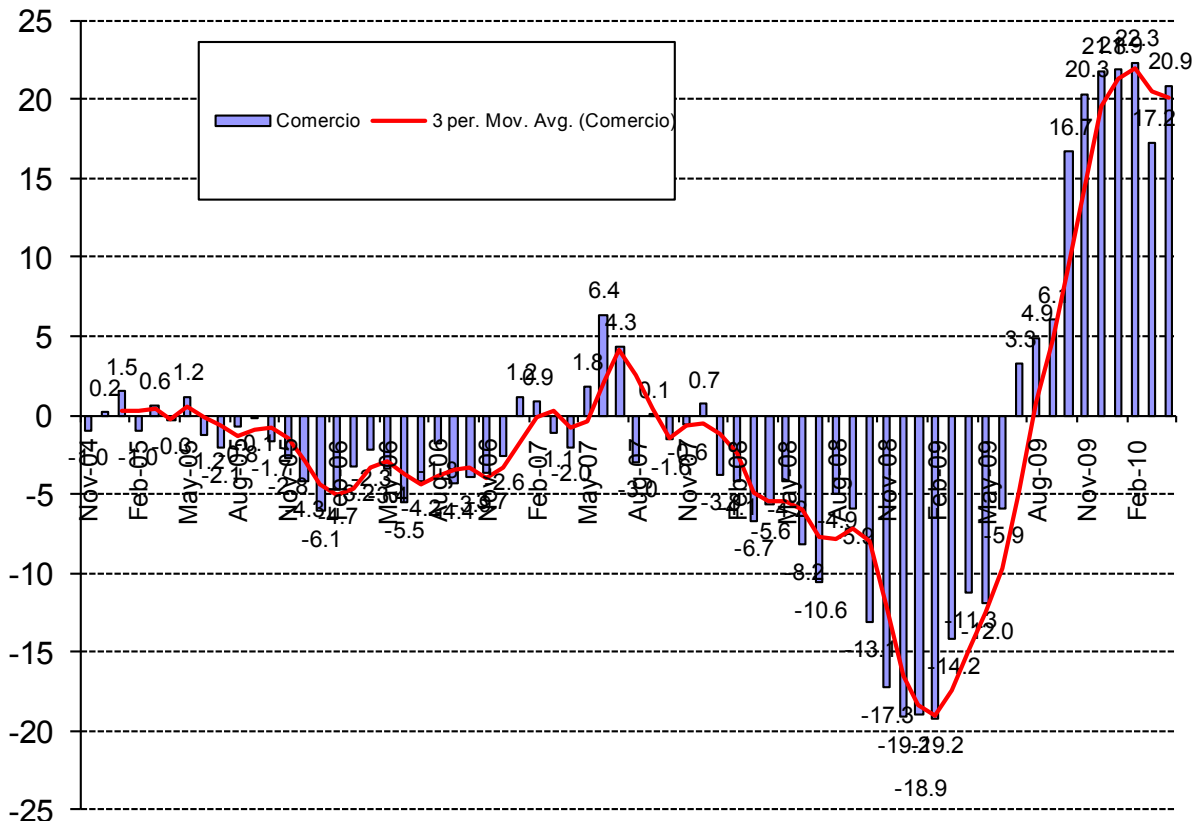
El sector comercio se mantiene en un nivel optimista con 64.89 puntos, mejorando respecto del año pasado en 20.9 puntos y 7.2 puntos respecto Marzo. El incremento del indicador sectorial se explica por una caída del nivel de los inventarios y un mayor optimismo respecto de la situación actual y esperada de la empresa.

Las ventas esperadas están a un nivel optimista (66.8) aumentando el nivel de optimismo respecto del mes pasado (+8.4), y las inversiones planeadas siguen al alza alcanzando 69.3 puntos creciendo respecto del año pasado (+25.9). Las perspectivas de la situación económica del país mejoran drásticamente para alcanzar un nivel de 73.8 puntos, superior en 17 puntos respecto del mes pasado y 41 puntos respecto del año pasado. La situación general esperada del negocio sigue optimista con 77 puntos, mejorando 27.8 puntos respecto del año pasado. La generación de empleo se presenta expansiva al alcanzar un nivel de 54.5 puntos mejorando respecto del año pasado (+17). Los precios esperados de los productos vendidos se espera aumenten (66.0 puntos) y los costos esperados sectoriales se presentan al alza con 70.5 puntos, pero con menor fuerza que el mes pasado cuando el sub indicador alcanzó 73.6 puntos.

**Cuadro N°1 Indicador de Difusión Sectorial: Comercio**

Pregunta	Comercio													Variación	
	Apr-09	May-09	Jun-09	Jul-09	Aug-09	Sep-09	Oct-09	Nov-09	Dec-09	Jan-10	Feb-10	Mar-10	Apr-10	Mes	12 Meses
<b>Situación Actual</b>															
Inventarios	66.4	64.5	60.0	59.2	57.7	55.1	53.6	50.0	50.0	52.7	50.8	43.6	43.0	-0.6	-23.4
Demanda	39.8	42.3	48.8	51.5	55.8	60.6	63.5	65.0	67.6	58.1	54.4	48.4	62.7	14.3	22.9
Situación General de la Empresa	49.2	48.0	51.2	53.4	56.2	55.5	57.9	58.5	59.9	62.8	61.3	54.4	60.7	6.3	11.4
<b>Expectativas</b>															
Precios	41.8	44.8	45.0	44.7	55.4	55.1	57.1	54.6	53.1	57.0	60.9	64.4	66.0	1.6	24.2
Costos	48.4	52.4	52.3	50.4	60.8	59.4	63.9	58.8	59.2	64.3	68.5	73.6	70.5	-3.1	22.1
Empleo	37.5	37.9	44.6	48.1	51.2	55.5	56.7	57.7	56.5	58.9	57.3	50.4	54.5	4.1	17.0
Inversiones	43.4	46.4	48.5	51.1	58.5	63.0	63.5	63.1	64.1	67.4	69.8	64.4	69.3	4.9	25.9
Situación Económica Global del País	32.8	39.5	48.8	57.3	75.4	79.9	83.3	79.6	80.9	81.8	85.9	56.8	73.8	17.0	41.0
Situación General del Negocio	49.2	54.8	55.8	66.4	74.2	77.2	78.6	74.2	74.4	74.4	74.6	62.4	77.0	14.6	27.8
Ventas	45.7	47.6	50.0	61.8	68.5	78.0	76.6	72.7	66.8	66.3	71.8	58.4	66.8	8.4	21.1
Situación Financiera Empresa	50.8	49.6	54.2	56.9	65.4	68.1	70.2	70.0	66.4	67.4	69.4	53.6	66.8	13.2	16.0
Inflación Esperada 12 meses	3.5	3.0	2.5	2.0	2.0	2.0	2.5	2.5	2.5	2.5	2.9	3.5	3.5	0.0	0.0
Indice de Difusión Sectorial	44.01	46.10	48.97	53.56	57.56	59.19	60.98	60.90	61.45	61.50	61.69	57.73	64.89	7.2	20.9

**Figura 3. Variación % respecto igual mes del año anterior: Sector Comercio**



## 2.2 Construcción

Construcción es el único sector pesimista de los sectores encuestados. El indicador sectorial se ubicó en 40.73 puntos, bajando respecto del mes anterior en 6.6 puntos aun cuando sube 13.7 puntos respecto del año pasado. La dinámica del sector medida por la media móvil permitía proyectar un sector en mejoría, sin embargo este mes hay un quiebre que podría ser de tendencia y que revierte en parte el camino de recuperación que presentaba el sector hasta Marzo.

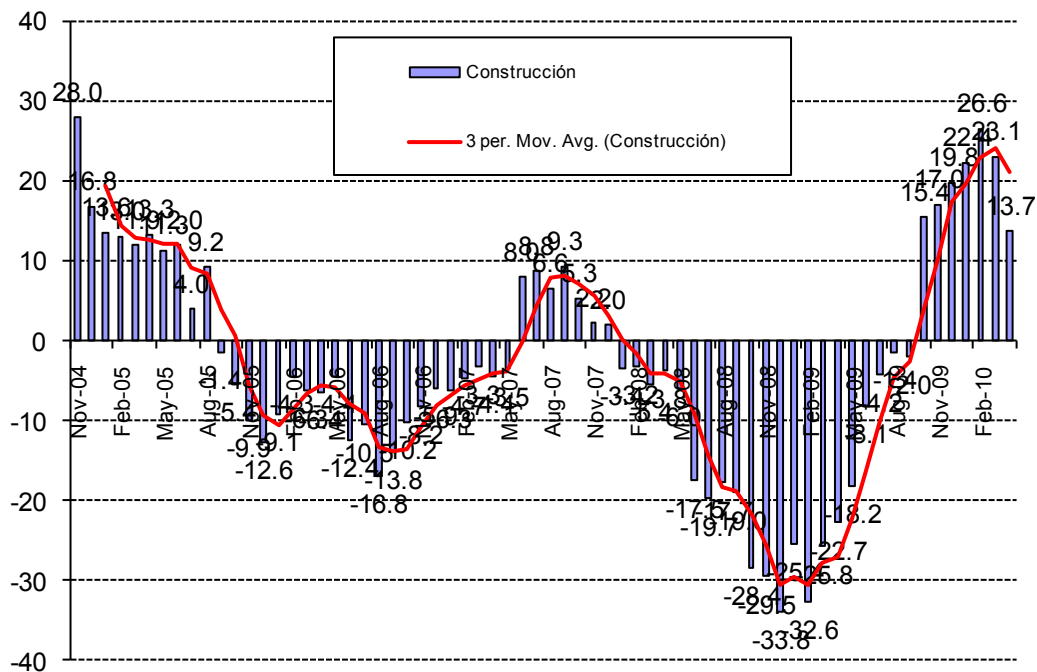
La demanda actual aparece como deprimida con 30.9 puntos. El nivel de actividad de los últimos tres meses se presenta inferior al nivel neutral (41.6 puntos). La situación actual del negocio de la construcción es neutral alcanzando 49.4 puntos.

En términos de expectativas, el indicador de costos de producción se mantiene como expansivo alcanzando ahora un sub indicador de 89.3 puntos, bajando 3.1 puntos respecto del mes pasado y subiendo 47.4 puntos respecto de hace doce meses. Las presiones salariales se muestran al alza (61.2 puntos). La situación financiera esperada de la empresa es optimista con 55.6 puntos, es decir 10 puntos mejor que el mes pasado. Las expectativas de la economía chilena cambian ahora a un rango optimista de 55.1 puntos, es decir 7.2 puntos por sobre el nivel observado el mes pasado.

**Cuadro N°2 Indicador de Difusión Sectorial: Construcción**

Pregunta	Construcción													Variación	
	Apr-09	May-09	Jun-09	Jul-09	Aug-09	Sep-09	Oct-09	Nov-09	Dec-09	Jan-10	Feb-10	Mar-10	Apr-10	Mes	12 Meses
<b>Situación Actual</b>															
Demanda	21.7	23.4	25.5	22.1	27.2	27.0	31.4	29.3	28.9	31.9	37.6	31.0	30.9	-0.1	9.2
Nivel de Actividad (3 meses)	26.8	23.9	30.0	32.6	33.3	42.1	47.9	45.2	44.8	46.2	50.5	47.8	41.6	-6.3	14.8
Situación General de la Empresa	40.4	36.2	42.5	40.5	40.0	43.8	48.9	48.9	45.9	51.6	52.1	50.5	49.4	-1.1	9.0
<b>Expectativas</b>															
Precios	32.3	35.6	36.0	38.4	45.6	50.0	50.5	47.9	45.4	51.6	52.1	66.3	61.8	-4.5	29.5
Costos	41.9	46.8	43.0	56.8	61.1	64.0	67.0	63.8	62.4	61.5	70.6	92.4	89.3	-3.1	47.4
Salarios	42.4	42.0	42.0	42.6	49.4	49.4	53.7	54.3	57.2	59.9	58.2	64.7	61.2	-3.4	18.8
Empleo	32.3	37.2	41.5	45.8	48.3	47.8	55.9	53.7	54.1	58.8	55.7	63.6	50.6	-13.0	18.2
Situación Económica Global del País	28.3	29.8	34.5	42.1	52.2	59.6	65.4	60.6	61.3	67.6	72.2	47.8	55.1	7.2	26.8
Situación Financiera Empresa	40.9	42.6	41.5	47.9	53.3	53.4	57.4	56.4	53.1	54.9	54.1	45.7	55.6	10.0	14.7
Índice de Difusión Sectorial	27.02	30.32	33.50	33.95	37.78	37.36	43.62	41.49	41.49	45.33	46.65	47.28	40.73	-6.6	13.7

**Figura 4. Variación % respecto igual mes del año anterior: Sector Construcción**



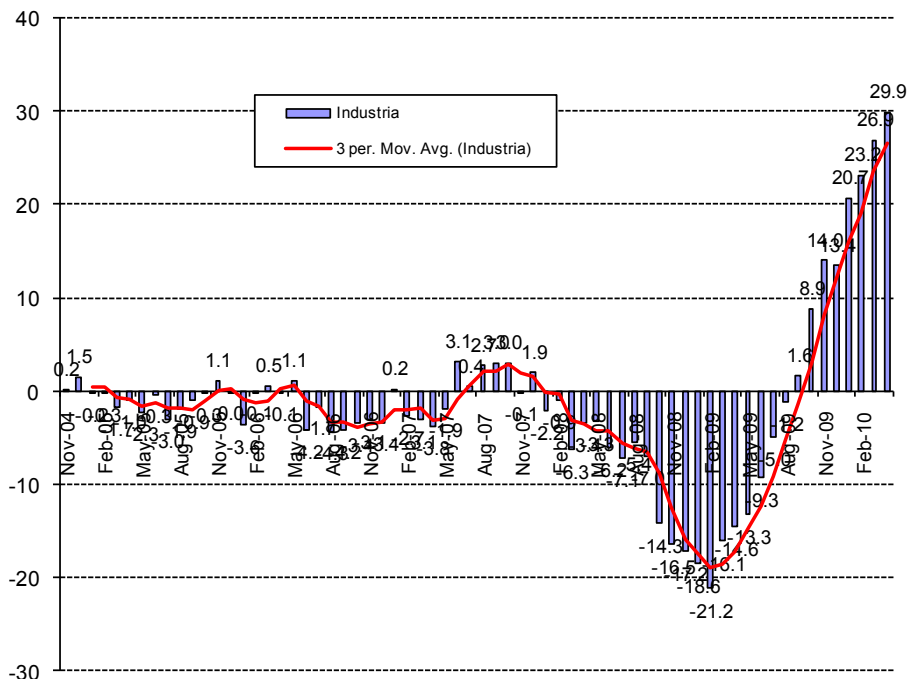
### 2.3 Industria Manufacturera

El sector manufacturero presenta para este mes un índice record de 62.77 puntos, superior en 4.8 puntos respecto al nivel observado en la encuesta del mes pasado y superior en 29.9 puntos respecto del año pasado. Después de varios meses este índice sectorial se posiciona definitivamente en la región optimista. La producción actual ha aumentado mientras el nivel del sub índice de inventarios se mantiene en rangos no deseados de 40.4 puntos. La demanda actual se presenta expansiva con 58.8 puntos, es decir 13 puntos por sobre el mes pasado y 38.2 puntos superior al nivel del año pasado. La producción esperada se posiciona como expansiva (69.9) lo que explica junto a mejoramiento de la demanda actual, el mejoramiento de las expectativas del sector industrial. Las presiones salariales se presentan al alza (59), al igual que los precios de sus productos (69.4). Los costos de producción se ajustan al alza y se espera se incrementen con 80.3 puntos. La generación esperada de empleo sectorial se presenta en un nivel neutral con 50 puntos. La situación económica del país se ve optimista con 84 puntos. Los encuestados se posicionan en un nivel de inflación esperada de 3.5%, superior en 0.3 puntos porcentuales respecto del año pasado, por sobre el objetivo de 3% del Banco Central de Chile.

**Cuadro N°3 Indicador de Difusión Sectorial: Industria Manufacturera**

Pregunta	Industria Manufacturera												Variación		
	Apr-09	May-09	Jun-09	Jul-09	Aug-09	Sep-09	Oct-09	Nov-09	Dec-09	Jan-10	Feb-10	Mar-10	Apr-10	Mes	12 Meses
<b>Situación Actual</b>															
Producción	38.0	40.8	44.1	46.3	55.7	56.4	65.8	58.9	56.1	50.5	53.7	41.9	61.7	19.8	23.7
Inventarios	66.6	64.5	62.5	60.3	58.7	55.6	54.1	56.4	56.9	52.6	50.8	38.7	40.4	1.7	-26.2
Demanda	20.6	19.2	21.5	21.5	28.5	33.7	34.4	38.5	43.6	42.7	42.9	45.8	58.8	13.0	38.2
Uso de Capacidad	67.1	64.4	66.7	64.7	67.6	67.2	71.0	72.7	72.1	71.4	71.5	63.6	70.2	6.6	3.2
Situación General de la Empresa	35.6	33.9	35.9	37.5	39.4	42.2	45.4	48.2	49.3	53.9	53.1	43.5	55.1	11.6	19.5
<b>Expectativas</b>															
Producción	44.7	47.1	50.5	56.5	64.7	69.5	66.1	63.3	56.6	69.7	73.0	66.8	69.9	3.2	25.3
Precios	37.7	38.2	45.5	49.5	52.7	52.4	52.5	52.3	51.5	57.5	61.8	65.2	69.4	4.2	31.7
Salarios	51.6	50.8	51.1	54.8	53.8	55.6	56.6	57.9	59.3	60.4	59.7	58.4	59.0	0.7	7.4
Costos	43.6	47.9	56.4	59.8	62.0	62.3	64.2	58.7	62.3	68.1	70.9	78.8	80.3	1.5	36.7
Empleo	32.9	31.3	37.2	42.0	47.3	54.0	49.7	55.6	55.1	57.3	55.2	50.3	50.0	-0.3	17.1
Inversiones	41.4	38.4	44.4	47.3	49.7	53.5	57.4	57.9	58.6	62.7	61.8	64.9	64.6	-0.3	23.2
Situación Económica Global del País	31.0	40.0	50.3	56.5	75.3	79.1	82.5	76.8	79.7	84.2	87.7	73.0	84.0	11.0	53.0
Situación General del Negocio	46.3	51.3	54.8	59.5	64.7	70.9	71.3	68.9	68.4	73.8	74.1	68.3	75.5	7.2	29.3
Inflación Esperada 12 meses	3.2	3.0	2.5	2.2	2.0	2.0	2.5	2.5	2.5	2.5	2.8	3.5	3.5	0.0	0.3
Índice de Difusión Sectorial	32.89	33.95	36.52	39.25	44.84	49.20	48.82	48.47	47.79	53.28	55.06	57.94	62.77	4.8	29.9

**Figura 5. Variación % respecto igual mes del año anterior: Sector Industrial**

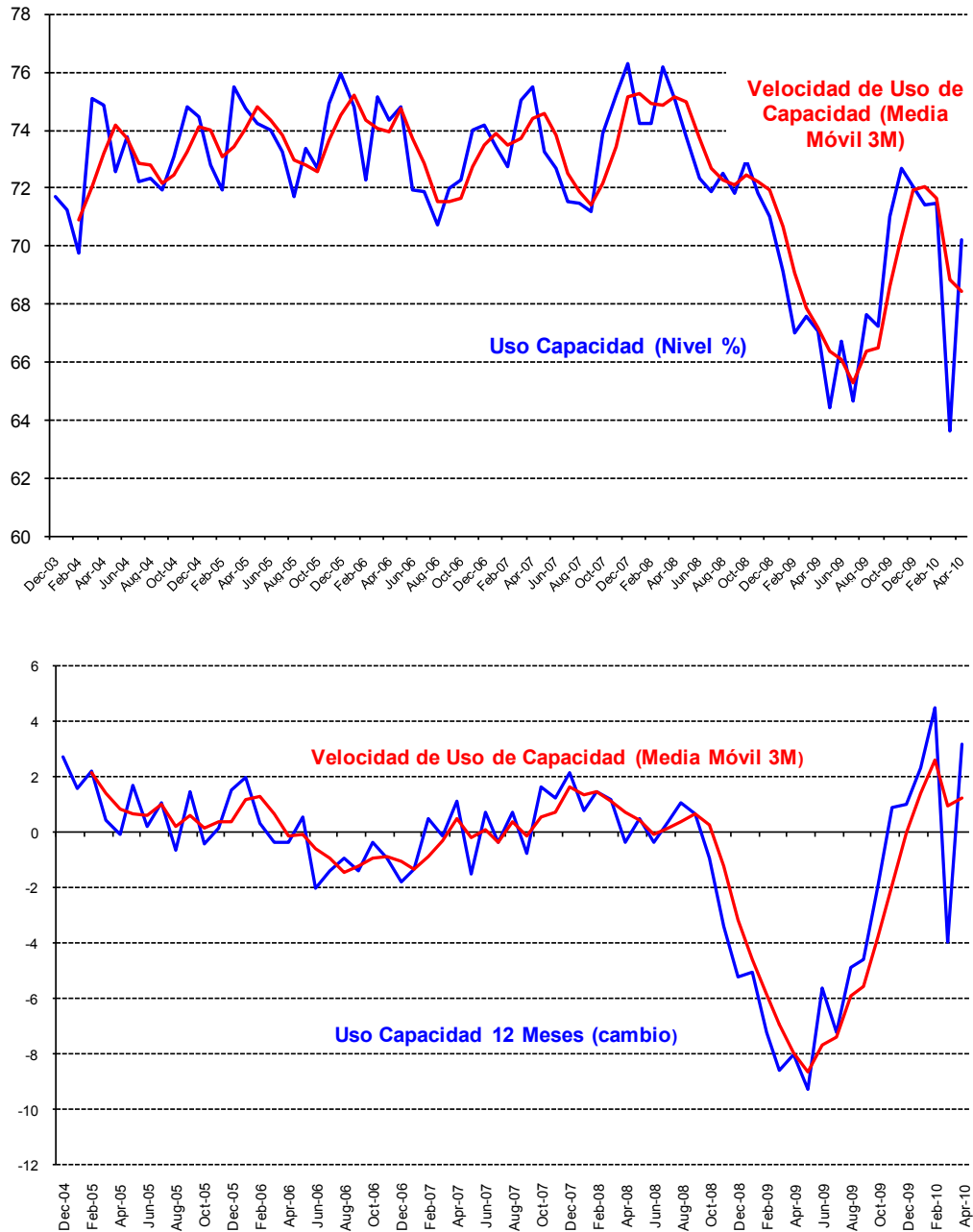


### 2.3.1 Análisis Uso de Capacidad Instalada de la Industria Manufacturera

El uso de capacidad instalada es un indicador importante al momento de evaluar la capacidad de respuesta del sector frente a shocks de demanda y oferta, de manera que se puede determinar la capacidad ociosa existente y, por ende, las posibilidades de alzas de precios y variación de empleo y producción que las empresas puedan implementar como manera de manejar eficientemente su stock de inventarios.

El uso de la capacidad instalada del sector aumenta en 6.6 puntos porcentuales respecto del mes pasado y controlando por estacionalidad la utilización sube 3.2 puntos porcentuales (variación respecto del año pasado), alcanzando actualmente 70.2 %. El sector está aun bajo su capacidad promedio histórica de 72.3%, y dada la actividad que se anticipa del indicador de confianza sectorial, es muy probable que esta capacidad de uso siga aumentando.

Figura 6. Uso de Capacidad Instalada 3 y 12 Meses y Promedios Móviles (figura inferior)





## 2.4 Minería

Para este sector, la producción esperada es clave para explicar un IMCE sectorial y global optimista, siendo un motor de dinamismo para la economía chilena que no responde a una dinámica de actividad interna sino internacional.

El sub índice de producción actual alcanzó un nivel de 25.9 puntos, bajando 53.9 puntos respecto del mes pasado y 51.9 puntos respecto del año anterior. Por su parte el sub índice de inventarios presentó un nivel de 49.8 que se entiende como volumen de inventarios normal. El índice de demanda que enfrentó el sector señala un nivel levemente sobre lo normal con 51.4 puntos, subiendo 0.6 respecto del año pasado. La situación general actual de la empresa es muy buena con un índice de 93.8 puntos, superior en 12.5 puntos respecto del año pasado. El sector sigue trabajando a un alto nivel de uso de capacidad instalada de 94%, levemente inferior al promedio histórico de 95.6%.

En la sub sección de expectativas, observamos que la producción esperada para los próximos meses presenta un indicador expansivo con 90.4 puntos, superior al observado el mes previo en 4.1 puntos, y también superior en 5.3 puntos respecto al indicador del año pasado. La expectativa de costos de insumos se presenta sobre lo neutral con un índice de 54.3. La dinámica de las expectativas que espera el sector para la Economía Chilena se presenta en un nivel optimista de 95.5.

**Cuadro N°4 Indicador de Difusión Sectorial: Minería**

Pregunta	Minería													Variación	
	Apr-09	May-09	Jun-09	Jul-09	Aug-09	Sep-09	Oct-09	Nov-09	Dec-09	Jan-10	Feb-10	Mar-10	Apr-10	Mes	12 Meses
<b>Situación Actual</b>															
Producción	77.8	74.7	55.9	56.6	75.8	97.4	86.7	51.7	58.6	26.9	85.3	79.9	25.9	-53.9	-51.9
Inventarios	49.3	46.3	49.8	51.2	46.3	46.2	49.8	44.7	49.2	49.3	48.9	48.3	49.8	1.5	0.6
Demanda	50.7	52.9	50.7	60.8	52.4	51.3	52.0	52.5	52.9	51.2	51.7	52.1	51.4	-0.8	0.6
Uso de Capacidad	95.5	94.1	94.7	95.5	94.8	94.2	95.5	95.3	95.7	95.4	93.7	93.2	94.0	0.7	-1.6
Situación General de la Empresa	81.2	79.7	78.8	84.4	84.1	94.8	94.4	94.4	85.6	91.2	95.9	89.7	93.8	4.0	12.5
<b>Expectativas</b>															
Producción	85.0	82.8	85.1	88.4	75.9	88.2	86.6	86.3	98.1	84.4	84.4	86.3	90.4	4.1	5.3
Precios	48.3	54.9	54.8	45.7	49.8	48.2	20.2	52.1	48.0	51.8	51.7	47.7	46.8	-0.9	-1.5
Costos	33.8	49.2	50.6	58.5	52.2	51.7	62.7	66.7	66.0	55.3	61.9	61.3	54.3	-7.1	20.5
Salarios	77.0	78.4	77.5	79.7	79.2	89.8	92.2	94.2	81.2	81.5	79.3	77.2	79.9	2.7	2.9
Empleo	45.2	50.8	53.4	79.7	55.1	53.6	54.6	51.5	47.6	47.1	49.8	50.0	46.2	-3.8	1.0
Inversiones	76.4	89.8	85.0	59.4	98.9	87.9	88.3	97.2	86.7	87.8	96.2	77.8	91.6	13.7	15.2
Situación General de la Empresa	55.6	54.9	55.3	53.4	96.0	94.6	98.8	85.1	95.7	59.7	65.5	53.4	66.5	13.1	10.9
Situación Económica Global del País	38.3	46.2	50.5	57.9	97.9	94.8	99.3	98.3	95.2	92.2	96.4	84.4	95.5	11.1	57.3
Índice de Difusión Sectorial	62.16	63.13	62.00	65.99	60.64	64.44	62.93	64.71	67.29	62.11	62.37	63.37	63.97	0.6	1.8

**Figura 7. Variación % respecto igual mes del año anterior: Sector Minería**

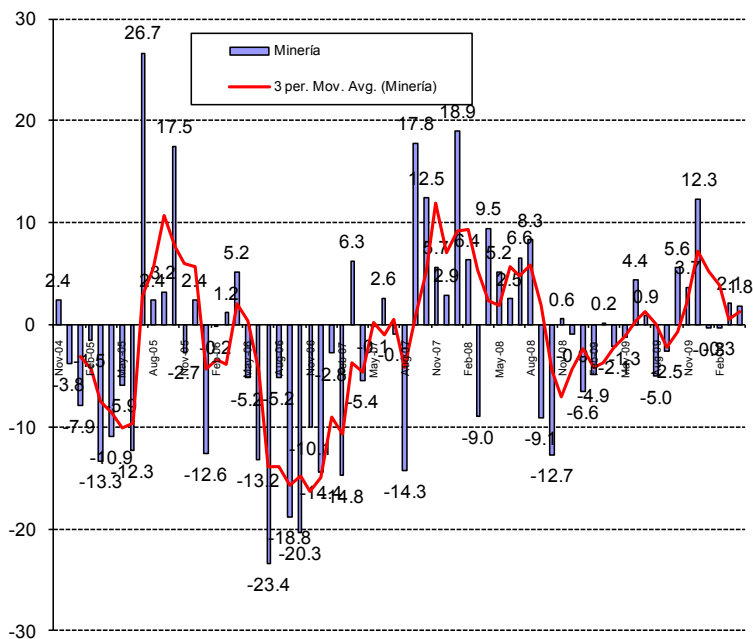
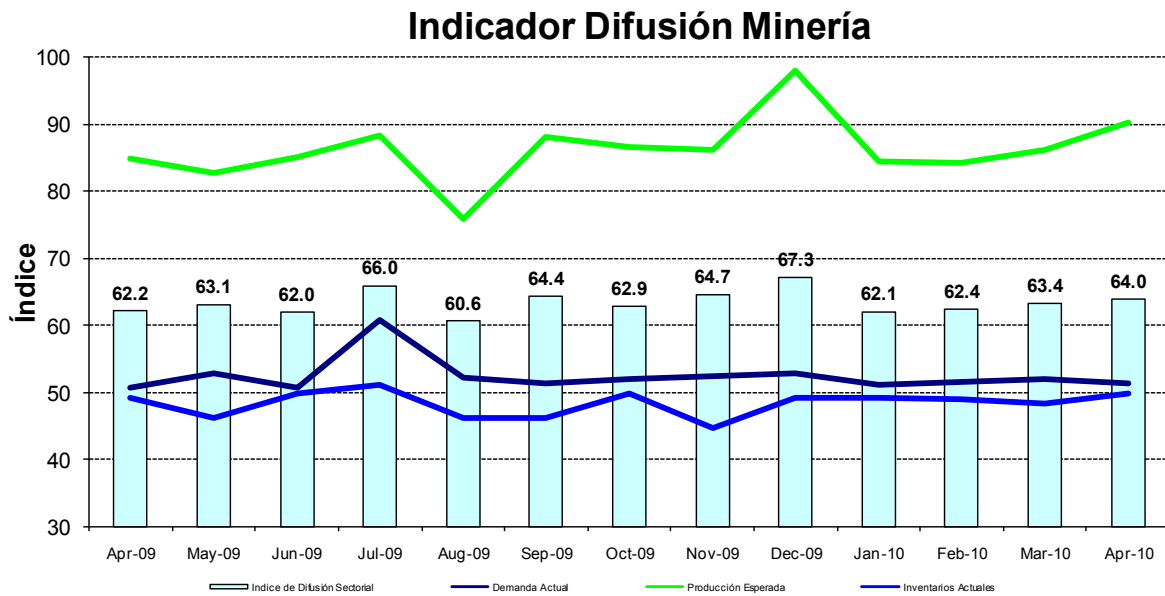


Figura 8. Indicador Difusión del Sector Minería



### 3 Análisis por Variables Individuales

Los índices que presentan alzas respecto al mes pasado fueron: demanda (+6.6), inventarios (+0.9), uso de capacidad (+3.7%), situación actual de la empresa (+5.2), producción o ventas esperadas (+5.2), precios de venta (+0.1), inversiones (+6.1), situación general esperada del negocio (+11.1) y la situación esperada de la economía chilena (+11.6). Por otra parte, entre los índices que presentan caídas se encuentran: producción actual (-17.1, explicado en gran parte por el sector minería), empleo (-3.3), y costos de insumos (-2.9).

A nivel anual destacamos el incremento de los precios de venta esperados (+21), los costos esperados de insumos (+31.7), las inversiones planeadas (+21.4) y la situación económica esperada del país (+44.5). A la baja destacamos los inventarios (-16.3) y la producción actual (-14.1, de nuevo explicada en gran parte por el sector minería).

Cuadro N°5. Indicadores de Confianza Sectorial: Variables Individuales

Indicador		Abr 2010	Mar 2010	Abr 2009	Cambio Mes Anterior	Cambio en 12 Meses
Actual	Producción Actual	43.8	60.9	57.9	-17.1	-14.1
	Demanda	50.9	44.3	33.2	6.6	17.7
	Inventarios	44.4	43.6	60.8	0.9	-16.3
	Uso de Capacidad	82.1	78.4	81.3	3.7	0.8
	Situación Actual Empresa	64.7	59.5	51.6	5.2	13.1
Expectativas	Producción o Ventas Esperada	75.7	70.5	58.5	5.2	17.2
	Precios Venta	61.0	60.9	40.0	0.1	21.0
	Salarios	66.7	66.8	57.0	0.0	9.7
	Empleo	50.3	53.6	37.0	-3.3	13.3
	Costos Insumos	73.6	76.5	41.9	-2.9	31.7
	Inversiones	75.1	69.1	53.7	6.1	21.4
	Situación General del Negocio	67.4	56.3	48.2	11.1	19.2
	Situación Económica Global del País	77.1	65.5	32.6	11.6	44.5
Inflación Esperada 12 meses	3.50	3.50	3.4	0.0	0.2	

Figura 9. Indicadores Sectoriales por Concepto: Nivel Actual

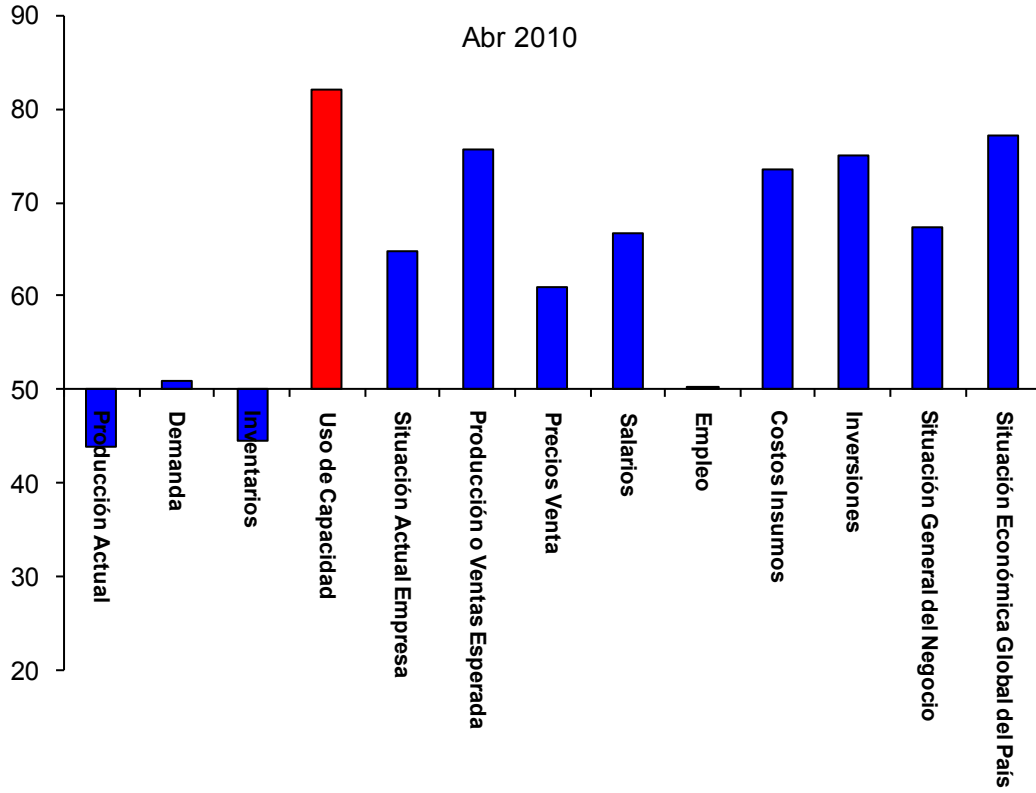
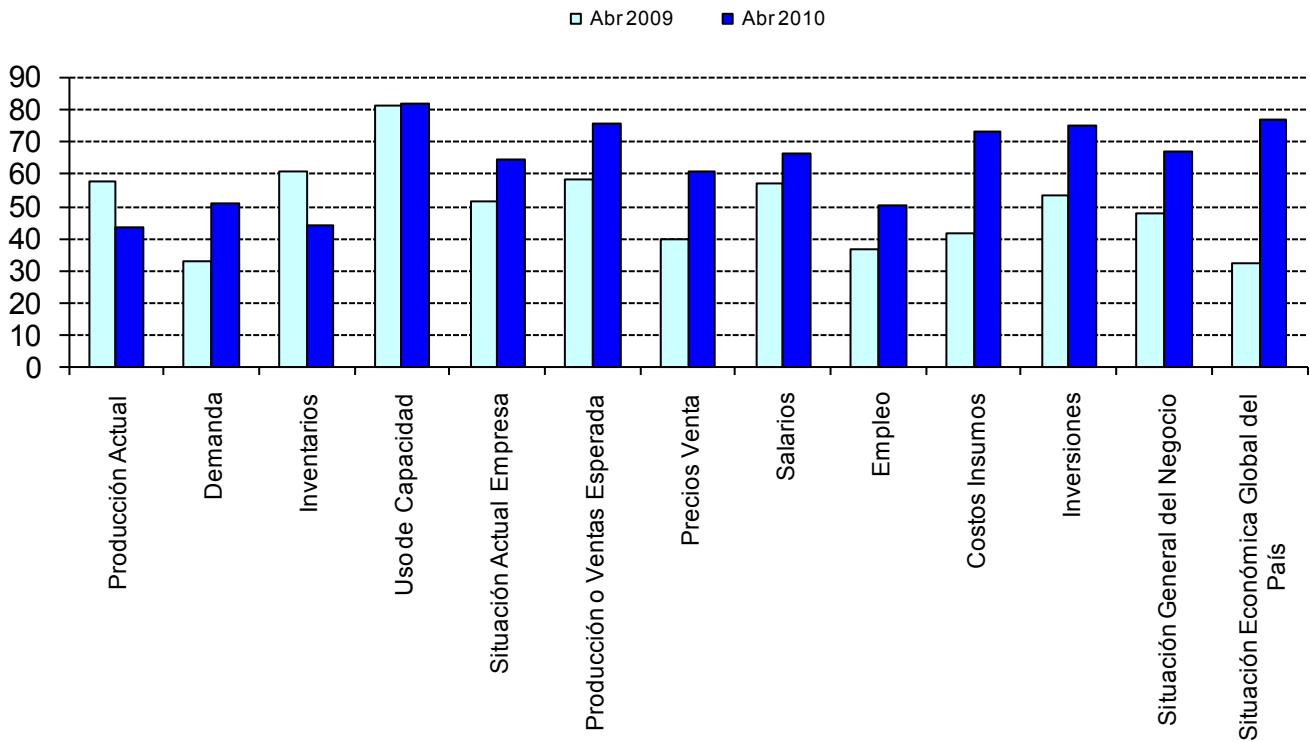
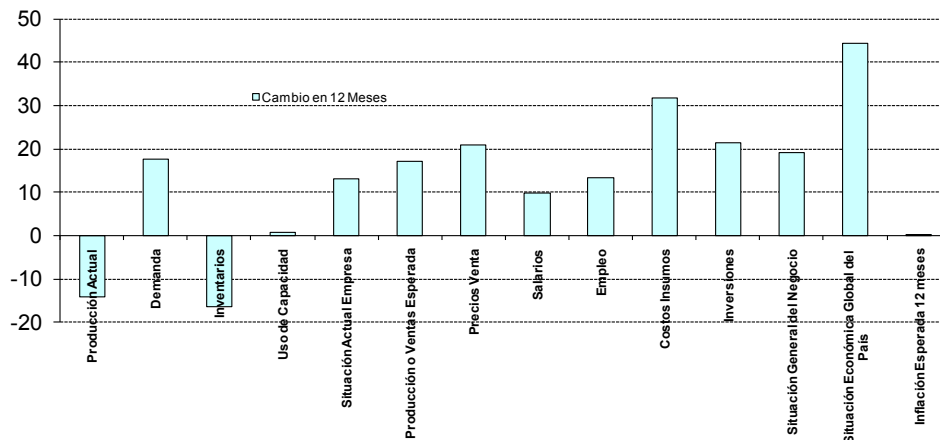


Figura 10. Indicadores Sectoriales por Concepto: Comparación Mes Año Anterior



**Figura 11. Indicadores Sectoriales por Concepto: Cambio en 12 Meses**



### 3.1 Expectativas de Situación Económica Chilena y Empresarial

Analizando la dinámica de los sub índices agregados para la situación esperada de la economía versus la situación esperada para las empresas, podemos ver una alta correlación, visualizándose una dinámica muy similar entre ambos índices (ver Figura 12a y 12b).

Las expectativas de la situación esperada de la empresa se presentan optimistas alcanzando 68.3 puntos. Con similar comportamiento, la situación económica del país esperada presenta un nivel optimista de 77.1 puntos, lo cual se explicaría por un mejoramiento de la demanda actual del sector comercio e industrial, un bajo nivel de inventarios que anticipa una mayor producción futura, un mayor optimismo en la situación esperada de los negocios.

Si excluimos al sector Minería, las tendencias son similares: las perspectivas económicas se mantienen optimistas (ver 12.b) alcanzando un nivel de 71 puntos versus los 77.1 puntos que alcanza el indicador a nivel agregado (incluyendo Minería).

**Figura 12a. Índice Expectativas de Economía Chilena y Situación Esperada de la Empresa**

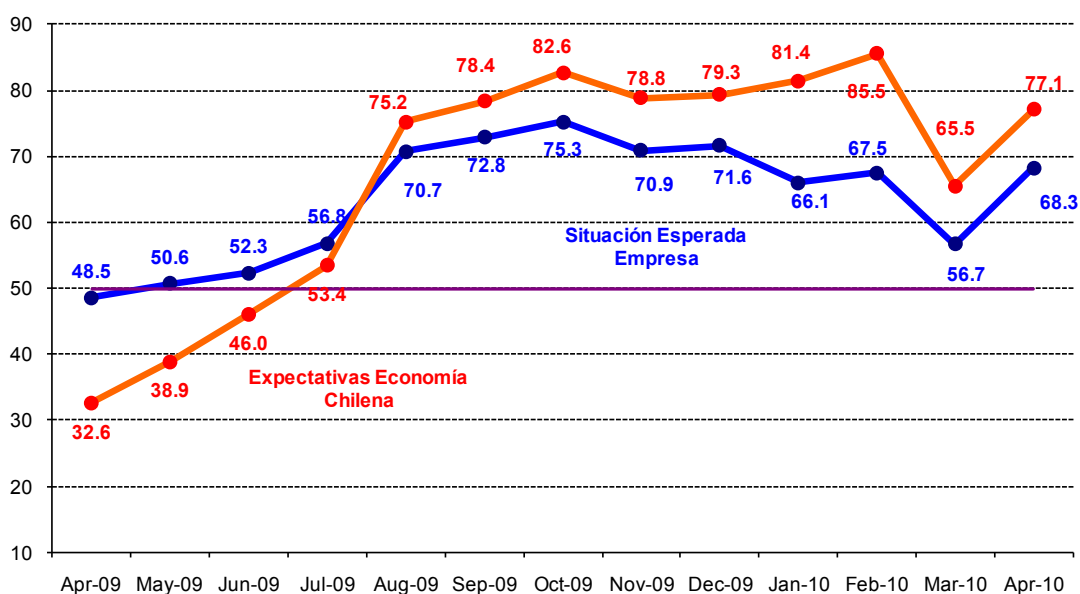


Figura 12b. Índice Expectativas de Economía Chilena Agregada y Excluyendo Minería

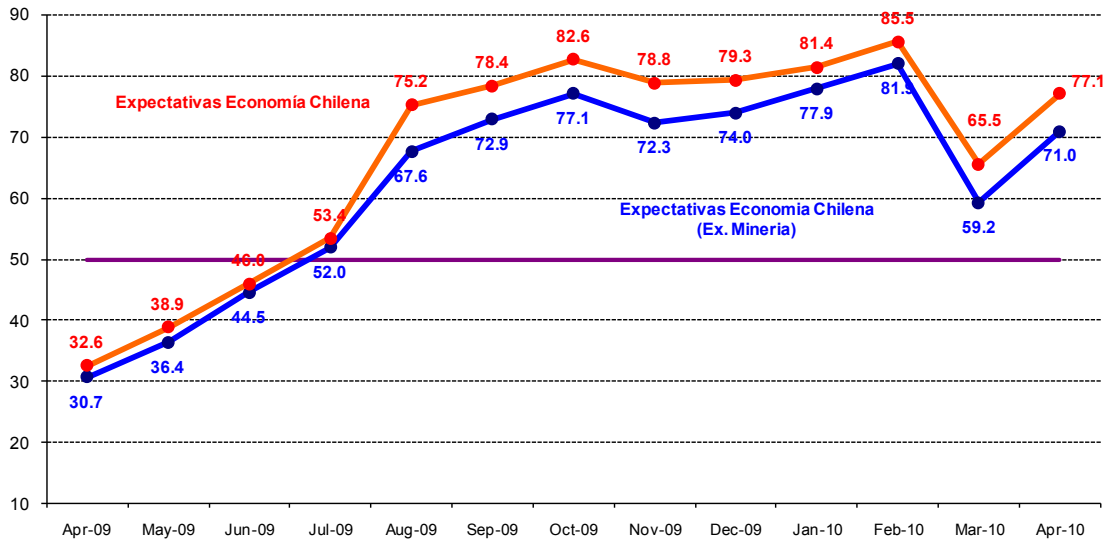
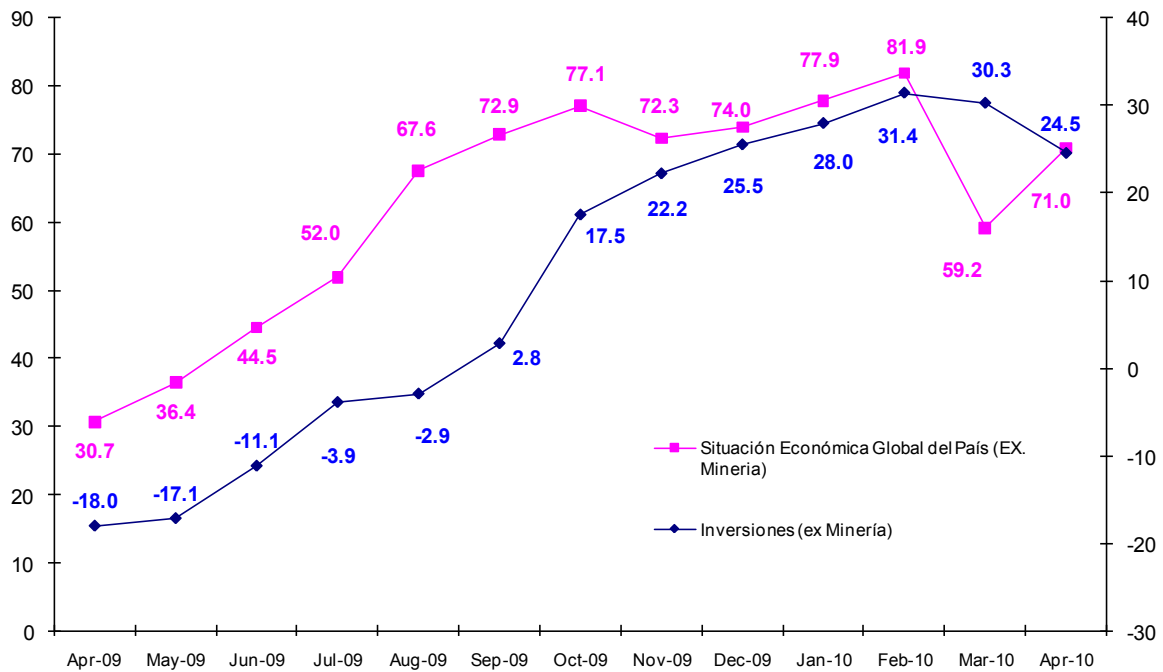
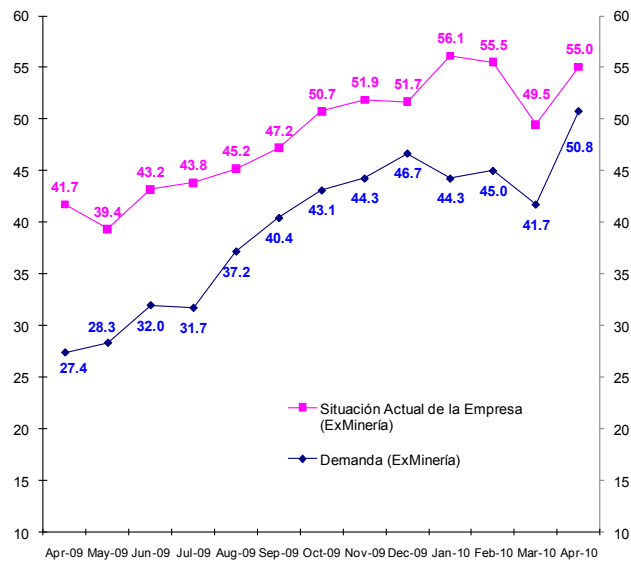


Figura 13a. Índice Expectativas de Economía Chilena e Inversión Planeada (Cambio 12 meses)



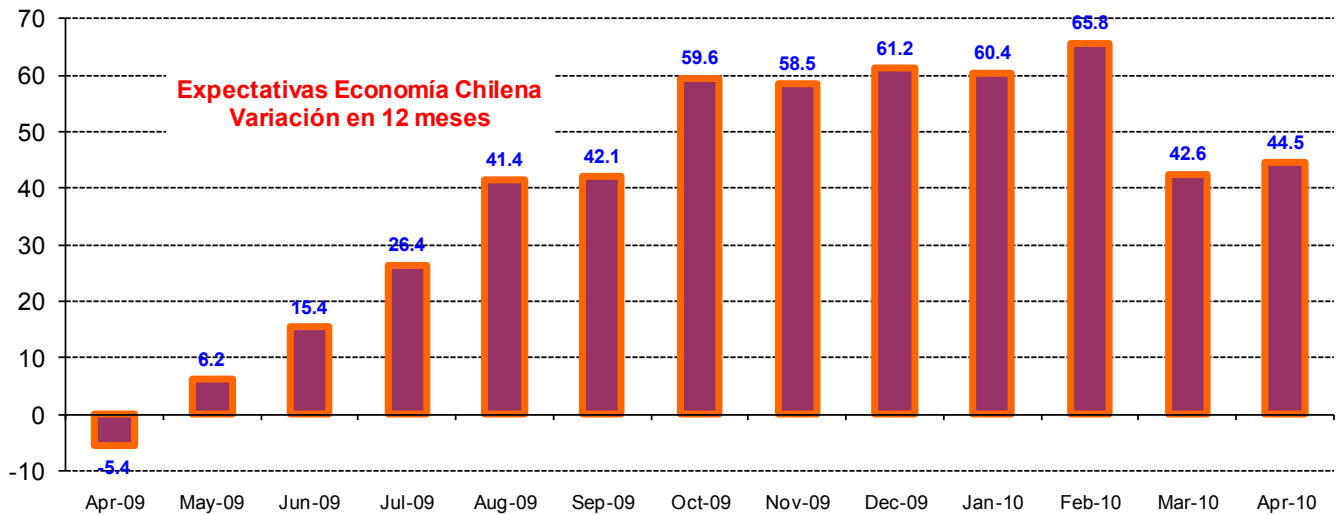
**Figura 13b. Índice de Demanda Actual y Situación Actual del Negocio**



Analizando la demanda actual (excluyendo Minería) así como la situación actual del negocio (excluyendo a Minería) vemos una alta correlación (ver Figura 13b y 16). La demanda actual total (excluyendo a Minería) de 50.8 puntos se descompone de tres demandas heterogéneas: comercio con 62.7, construcción con 30.9 puntos, e industria con 58.8 puntos.

Analizando la evolución de las perspectivas económicas del país en tasas de variación en 12 meses (Figura 14), vemos el ajuste de las expectativas con un índice que a pesar del terremoto de febrero, ha llevado a este sub indicador a permanecer en un nivel de optimismo de 77.1 puntos.

**Figura 14. Evolución Índice Expectativas de Economía Chilena (Variación en 12 Meses)**

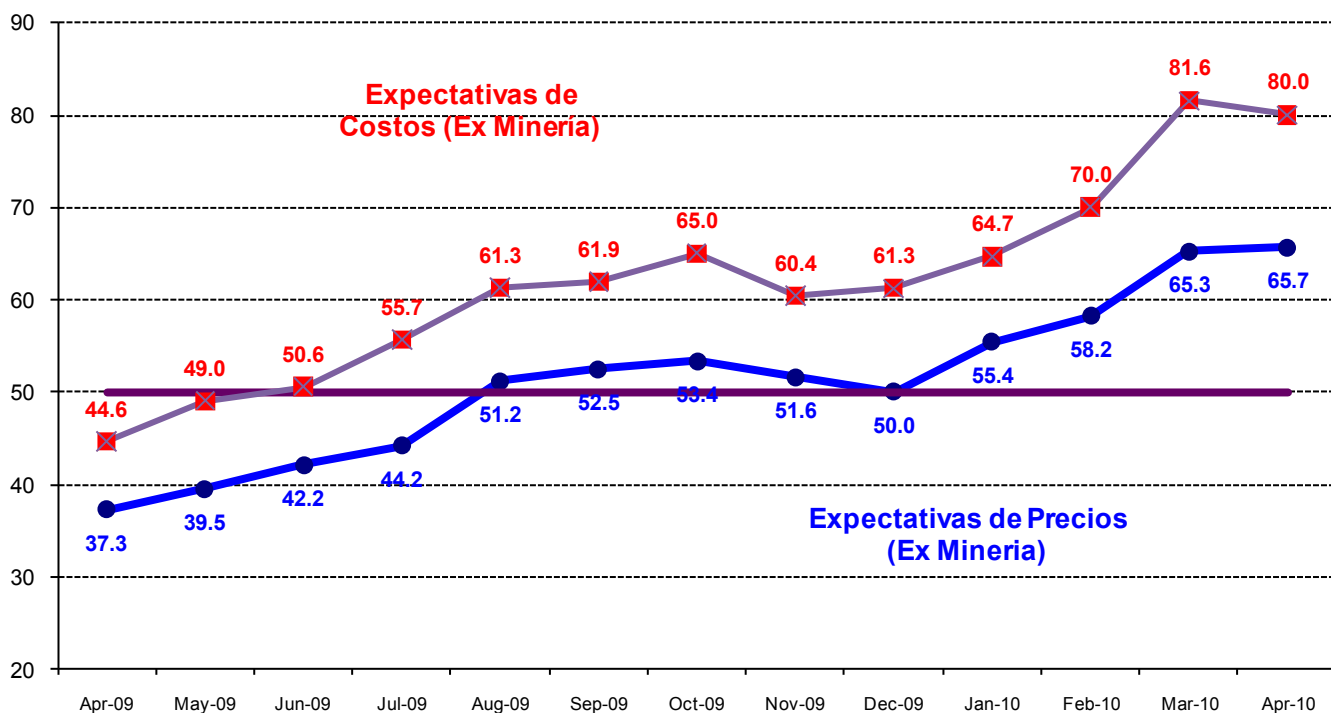
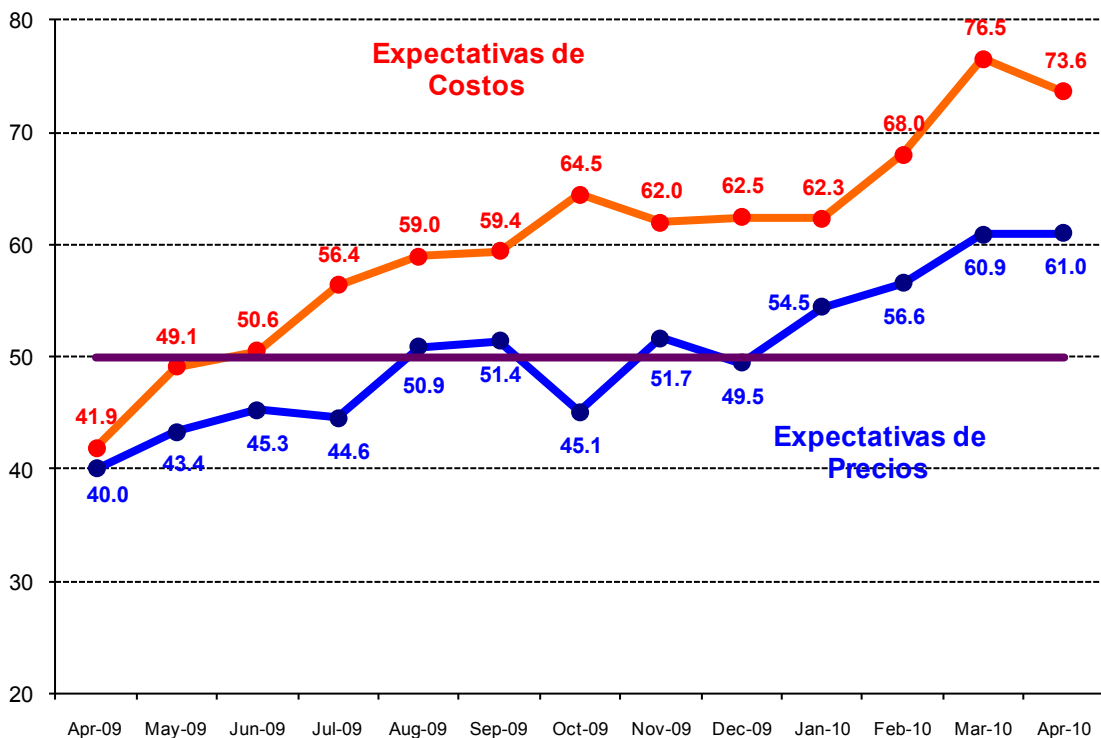


### 3.2 Encuesta de Costos e Inflación Esperada

Como una forma de evaluar la dinámica de la inflación esperada, las Figuras 15a y 15b pueden ser utilizadas para monitorear las presiones inflacionarias y para correlacionarlas con la pregunta de costos. Se observa una correlación positiva de ambos índices, sin embargo se observa un alza en sub indicador de costos a una velocidad mayor que el alza esperada observada en el sub indicador de los precios. Durante este mes los sub índices de costos y precios se ubican en

73.6 y 61 puntos, es decir, en la región de clara expansión. Este análisis sigue una dinámica al alza muy similar si se excluye el sector Minería, tal como se observa en la figura 15b (inferior) que excluye tanto a las expectativas de precios como las expectativas de costos del sector. En este caso los costos presentan un índice expansivo de 80 puntos y los precios un sub índice de 65.7, superior en ambos casos a la situación en que consideramos al sector Minería.

Figura 15a y 15b. Índice de Precios y Costos Esperados Sectoriales (Figura inferior excluye sector Minería)

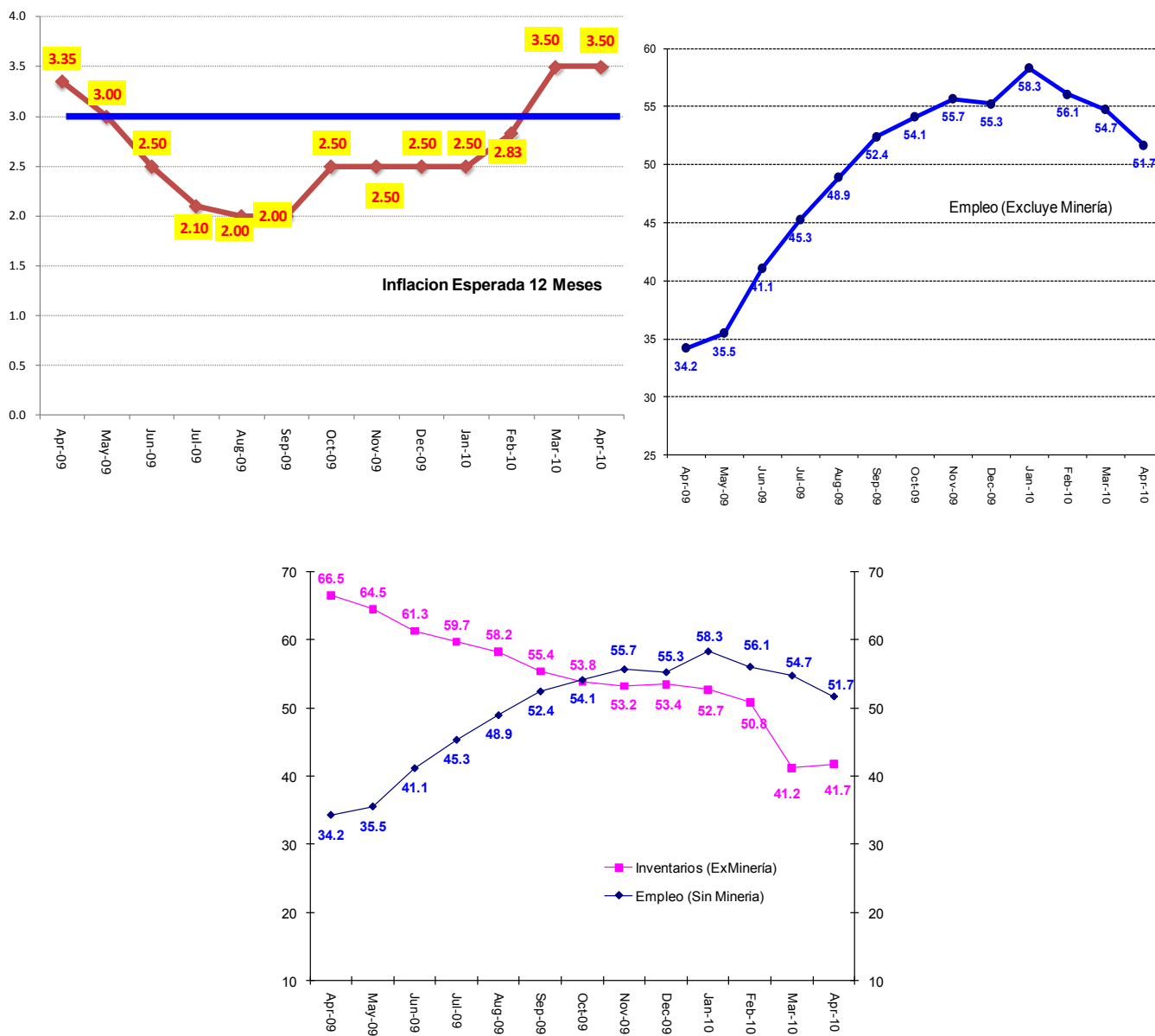


## Inflación Esperada y Empleo

Respecto de la pregunta correspondiente a las *expectativas de inflación para los próximos 12 meses*, de los resultados de la encuesta se observa una leve diferencia en la distribución estadística producto de una leve curtosis producto de la mayor incertidumbre de los efectos que finalmente tendrá el terremoto en los precios de los bienes de consumo finales. Hasta febrero, la distribución estaba consolidada en valores inflacionarios inferiores al objetivo del Banco Central, sin embargo en marzo y abril se presenta nuevamente en 3.5%.

Las expectativas de inflación promedio para los 12 meses próximos para el sector Comercio fue de 3.43% y para el Industrial alcanzó el 3.5%. La mediana se ubica en 3.5% para ambos sectores, mientras que la moda de la inflación se ubica en 3.5% para el sector comercio y en 4% en el sector industrial (Figuras 16 y 17 y cuadro 6).

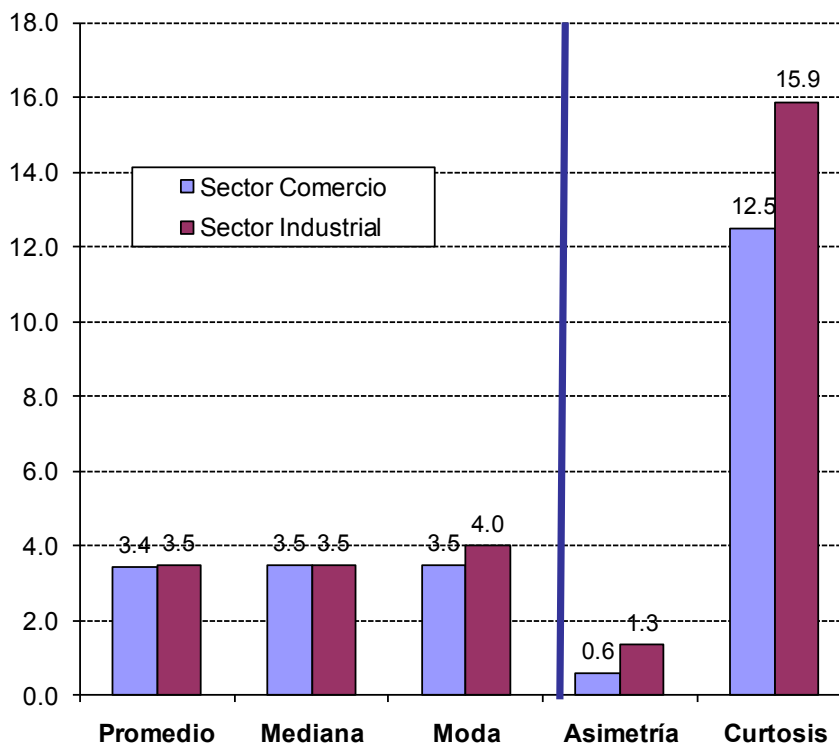
**Figura 16. Inflación Esperada en 12 meses (Comercio e Industria), Generación de Empleo (Excluyendo Minería) e Inventarios**



Si finalmente observamos las Figura 16.a derecha e inferior, podemos ver por otra parte que la generación de empleo sectorial presenta signos aun a niveles expansivos pero cada vez con menos fuerza, lo cual se manifiesta en un indicador promedio de 51.7 puntos (sin Minería), inferior al del mes pasado. Las expectativas hablan de casi un estancamiento del empleo para los próximos meses.



Figura 17. Estadísticos de la Inflación Esperada en 12 meses Sectoriales



Cuadro N°6. Descripción Estadística de la Inflación Esperada

Inflación Esperada 12 meses			
Estadístico	Sector		Promedio
	Comercio	Industrial	
Promedio	3.43	3.50	3.5
Mediana	3.50	3.50	3.5
Moda	3.50	4.00	3.8
Asimetría	0.60	1.34	1.0
Curtosis	12.50	15.89	14.2

### Muestra

Este mes la muestra alcanzó a 408 encuestados lo que corresponde al 67% de la muestra referencial.

Cuadro N°7 Base Muestral

Sector	Población		%
	BCCh	Encuestadas	
Comercio	200	122	61.0%
Construcción	100	89	89.0%
Industria	300	188	62.7%
Minería	10	9	90.0%
Totales	610	408	66.9%