

# Indicador Mensual de Confianza Empresarial | IMCE

## Informe Julio 2010



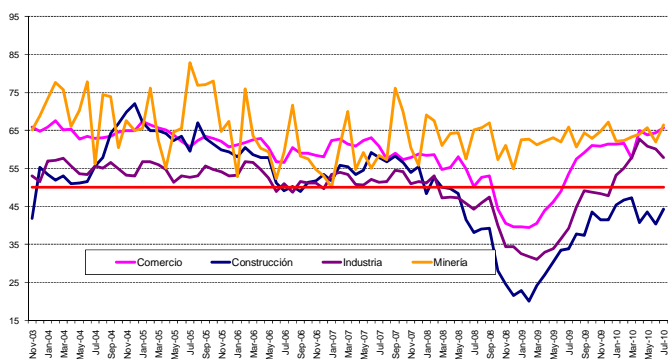
### Resumen Ejecutivo<sup>1</sup>

El Indicador Mensual de Confianza Empresarial (IMCE) alcanzó este mes un nivel de 59 puntos, subiendo 1.1 puntos respecto del mes pasado y 12 puntos respecto al año anterior, ubicando a las expectativas empresariales en un nivel optimista. Todos los sectores se encuentran en nivel optimista exceptuando Construcción (44.31). En frecuencia anual todos los sectores mejoran: Comercio (+12.2), Construcción (+10.4), Industria (+18.6), Minería (+0.5).

Las presiones de costos y precios se mantienen, así como las alzas salariales sin afectar el empleo proyectado que continúa al alza. El stock de inventarios se mantiene en un nivel deseado. El uso de la capacidad instalada industrial aumenta respecto del año pasado llegando a 70.6% de uso.

La inflación esperada se mantiene desde marzo en 3.5% con un promedio intrasectorial que difiere estadísticamente de la meta del 3%. También se observa sesgo y curtosis en las distribuciones de la inflación, especialmente en el sector Comercio.

En resumen, la demanda se presenta estable, los inventarios al nivel deseado, las presiones de precios y de costos aun persisten pero disminuyen en intensidad, las inversiones planeadas se incrementan, y el optimismo sobre la economía Chilena mejora nuevamente alcanzando 87.3 puntos.



	Comercio	Construcción	Industria	Minería	IMCE
Nov-03	65.92	41.91	53.01	65.08	<b>56.50</b>
Dec-03	64.73	55.28	51.50	68.79	<b>58.80</b>
Jan-04	65.83	53.49	57.05	73.42	<b>61.70</b>
Feb-04	67.52	51.88	57.10	77.64	<b>62.64</b>
Mar-04	65.06	53.03	57.77	75.84	<b>62.15</b>
Apr-04	65.42	51.02	55.72	66.00	<b>59.24</b>
May-04	62.66	51.10	53.61	70.46	<b>58.61</b>
Jun-04	63.47	51.59	53.48	77.90	<b>60.26</b>
Jul-04	62.84	55.63	55.62	56.21	<b>57.55</b>
Aug-04	63.11	57.87	55.07	74.47	<b>61.28</b>
Sep-04	63.50	64.29	56.68	73.84	<b>63.04</b>
Oct-04	64.51	66.87	54.92	60.43	<b>60.58</b>
Nov-04	64.94	69.87	53.17	67.49	<b>61.92</b>
Dec-04	64.94	72.06	53.03	64.98	<b>61.80</b>
Jan-05	67.31	67.13	56.81	65.48	<b>63.00</b>
Feb-05	66.55	64.90	56.84	76.18	<b>64.43</b>
Mar-05	65.71	64.96	56.09	62.52	<b>61.37</b>
Apr-05	65.15	64.32	54.74	55.05	<b>59.19</b>
May-05	63.85	62.39	51.33	64.55	<b>59.02</b>
Jun-05	62.24	63.54	53.14	65.62	<b>59.71</b>
Jul-05	60.75	59.60	52.61	82.88	<b>61.66</b>
Aug-05	62.33	67.04	53.14	76.88	<b>62.50</b>
Sep-05	63.40	62.84	55.73	77.04	<b>63.00</b>
Oct-05	62.85	61.47	54.65	77.95	<b>62.37</b>
Nov-05	62.16	60.00	54.23	64.82	<b>59.29</b>
Dec-05	60.68	59.43	53.00	67.39	<b>58.84</b>
Jan-06	61.18	58.01	53.17	52.88	<b>56.03</b>
Feb-06	61.85	60.56	56.78	75.96	<b>62.37</b>
Mar-06	62.50	58.71	56.64	63.72	<b>59.84</b>
Apr-06	62.90	57.87	54.65	60.23	<b>58.38</b>
May-06	60.49	57.96	52.44	59.32	<b>56.79</b>
Jun-06	56.69	51.13	48.92	52.39	<b>51.94</b>
Jul-06	56.55	49.12	50.95	59.46	<b>53.63</b>
Aug-06	60.56	50.21	48.79	71.70	<b>56.35</b>
Sep-06	59.02	49.01	51.54	58.27	<b>54.23</b>
Oct-06	58.95	51.30	51.23	57.60	<b>54.39</b>
Nov-06	58.44	51.75	51.12	54.76	<b>53.77</b>
Dec-06	58.11	53.50	49.64	52.99	<b>53.12</b>
Jan-07	62.35	51.70	53.36	50.08	<b>54.70</b>
Feb-07	62.74	55.88	54.05	61.16	<b>57.92</b>
Mar-07	61.40	55.45	53.50	70.02	<b>58.97</b>
Apr-07	60.90	53.50	50.84	54.79	<b>54.62</b>
May-07	62.31	54.46	50.58	59.24	<b>55.89</b>
Jun-07	63.08	59.11	52.04	55.03	<b>56.69</b>
Jul-07	60.87	57.88	51.37	58.53	<b>56.32</b>
Aug-07	57.58	56.84	51.48	57.38	<b>55.12</b>
Sep-07	59.07	58.33	54.57	76.06	<b>60.45</b>
Oct-07	57.36	56.60	54.23	70.05	<b>58.44</b>
Nov-07	57.81	53.96	50.98	60.43	<b>55.04</b>
Dec-07	58.81	55.47	51.58	55.92	<b>54.94</b>
Jan-08	58.53	48.32	51.17	69.02	<b>55.87</b>
Feb-08	58.60	52.66	53.10	67.54	<b>57.13</b>
Mar-08	54.70	50.00	47.21	61.05	<b>52.23</b>
Apr-08	55.28	49.75	47.45	64.29	<b>53.03</b>
May-08	58.07	48.48	47.26	64.41	<b>53.45</b>
Jun-08	54.88	41.58	45.87	57.58	<b>49.56</b>
Jul-08	50.26	38.17	44.23	65.13	<b>48.58</b>
Aug-08	52.64	39.14	46.05	65.68	<b>50.14</b>
Sep-08	53.13	39.36	47.56	66.96	<b>51.11</b>
Oct-08	44.27	28.19	39.95	57.34	<b>42.15</b>
Nov-08	40.55	24.47	34.46	61.00	<b>39.16</b>
Dec-08	39.65	21.65	34.35	54.99	<b>37.24</b>
Jan-09	39.60	22.97	32.60	62.46	<b>38.22</b>
Feb-09	39.41	20.05	31.88	62.66	<b>37.41</b>
Mar-09	40.51	24.20	31.06	61.22	<b>37.87</b>
Apr-09	44.01	27.02	32.89	62.16	<b>40.14</b>
May-09	46.10	30.32	33.95	63.13	<b>41.85</b>
Jun-09	48.97	33.50	36.52	62.00	<b>43.91</b>
Jul-09	53.56	33.95	39.25	65.99	<b>46.93</b>
Aug-09	57.56	37.78	44.84	60.64	<b>49.73</b>
Sep-09	59.19	37.36	49.20	64.44	<b>52.41</b>
Oct-09	60.98	43.62	48.82	62.93	<b>53.59</b>
Nov-09	60.90	41.49	48.47	64.71	<b>53.38</b>
Dec-09	61.45	41.49	47.79	67.29	<b>53.76</b>
Jan-10	61.50	45.33	53.28	62.11	<b>55.55</b>
Feb-10	61.69	46.65	55.06	62.37	<b>56.56</b>
Mar-10	57.73	47.28	57.94	63.37	<b>56.95</b>
Apr-10	64.89	40.73	62.77	63.97	<b>59.46</b>
May-10	63.89	43.61	60.89	65.64	<b>59.36</b>
Jun-10	64.48	40.36	60.04	61.99	<b>57.90</b>
Jul-10	65.73	44.31	57.84	66.47	<b>58.96</b>

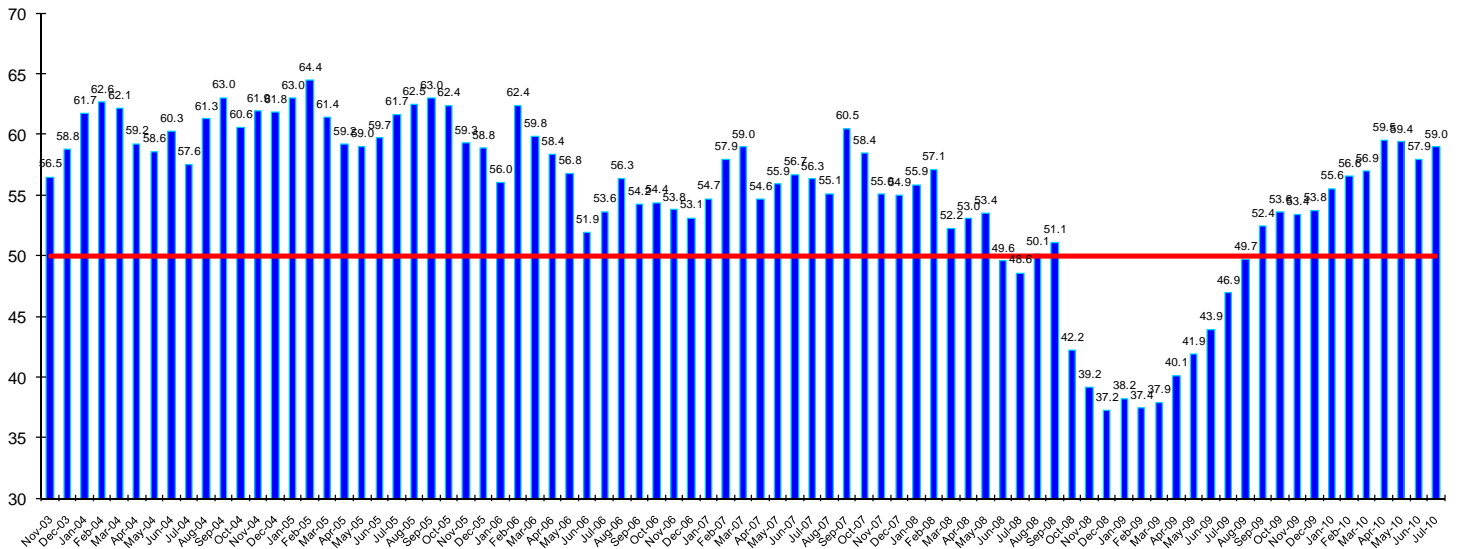
<sup>1</sup> La composición específica de todos los indicadores de confianza que aquí se comentan se encuentra en el Anexo Técnico disponible en [www.icare.cl](http://www.icare.cl) y [www.uai.cl](http://www.uai.cl).

## 1 Evolución del IMCE

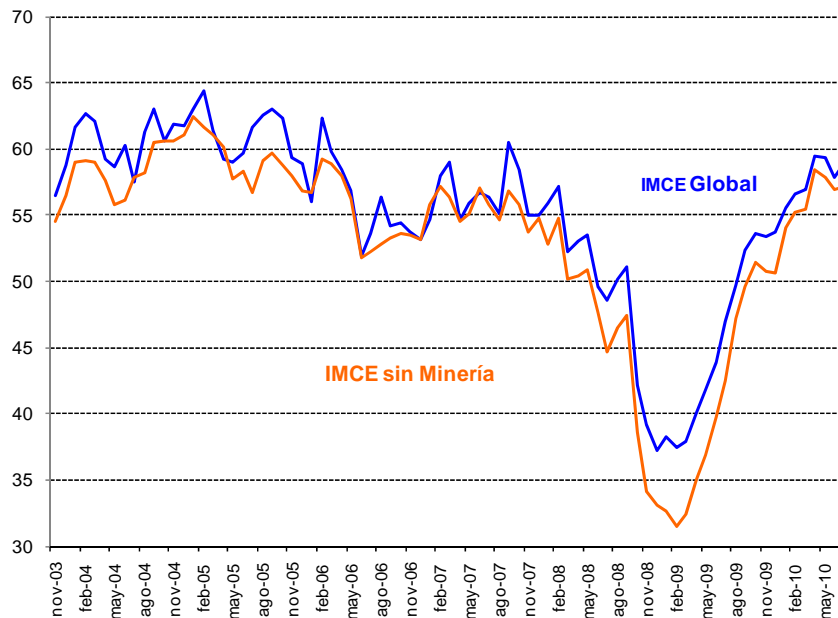
El Indicador Mensual de Confianza Empresarial presentó un nivel de 59 puntos, subiendo 1.1 puntos respecto al mes anterior (figuras 1a-1d) y 12 puntos respecto a igual mes del año pasado. Este indicador agregado se ubica por sobre el umbral neutral de 50 puntos indicando expectativas optimistas para los siguientes tres a seis meses aunque con menos vigor que el mes anterior.

Si revisamos la dinámica del IMCE y el IMCE que excluye al sector Minería (Figura 1b, "IMCE sin Minería") ambos presentan una alta correlación. El IMCE que excluye al sector minero se posiciona en el rango optimista con 57.21 puntos y es inferior respecto del IMCE Global (-1.75), indicando expectativas empresariales optimistas del sector minería relativa al resto de los sectores, que elevan en el margen el IMCE global.

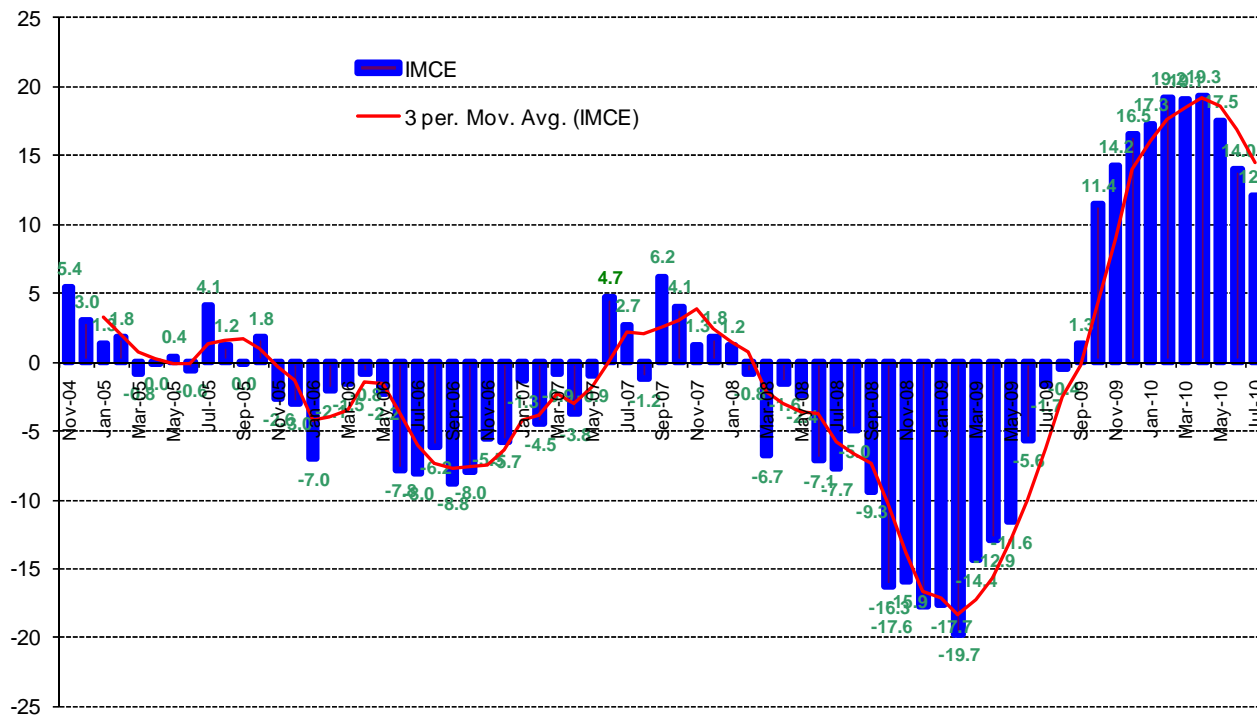
**Figura 1a.**  
**Evolución del IMCE**



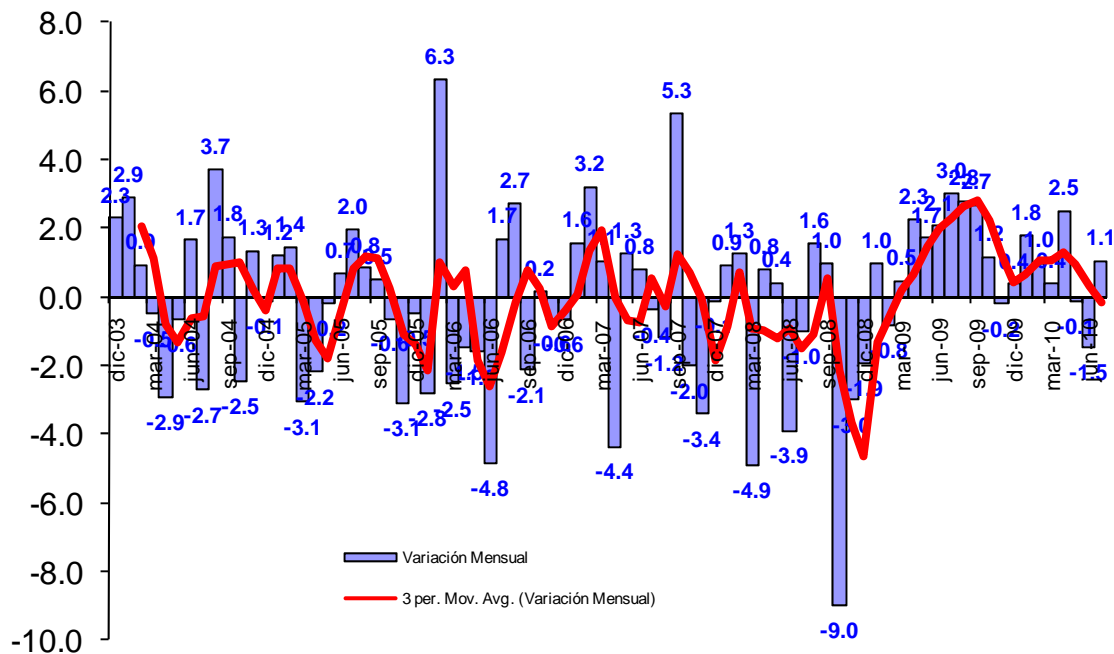
**Figura 1b.**  
**Evolución del IMCE Global versus IMCE sin Minería**



**Figura 1c.**  
**Variación del IMCE en 12 Meses y Velocidad medida por su Media Móvil de tres Meses**



**Figura 1d.**  
**Variación del IMCE en 1 Mes y Velocidad medida por su Media Móvil de tres Meses**



## 2 Evolución por Sectores de Actividad

Los indicadores sectoriales se presentan en las figuras 2a y 2b (resultados de las variables individuales en los cuadros 1 al 4). En materia de expectativas sectoriales, Construcción es el único sector que presenta expectativas pesimistas, mientras que Industria, Comercio y Minería presentan índices optimistas.

Figura 2a.

Evolución de los Indicadores Sectoriales (ordenados por sector y por mes)

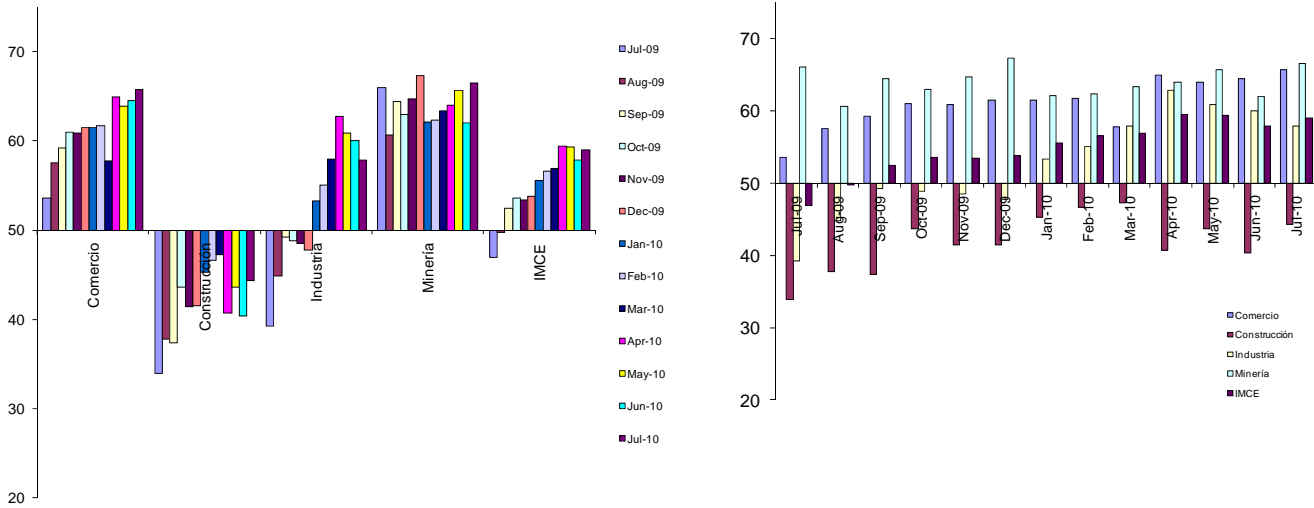
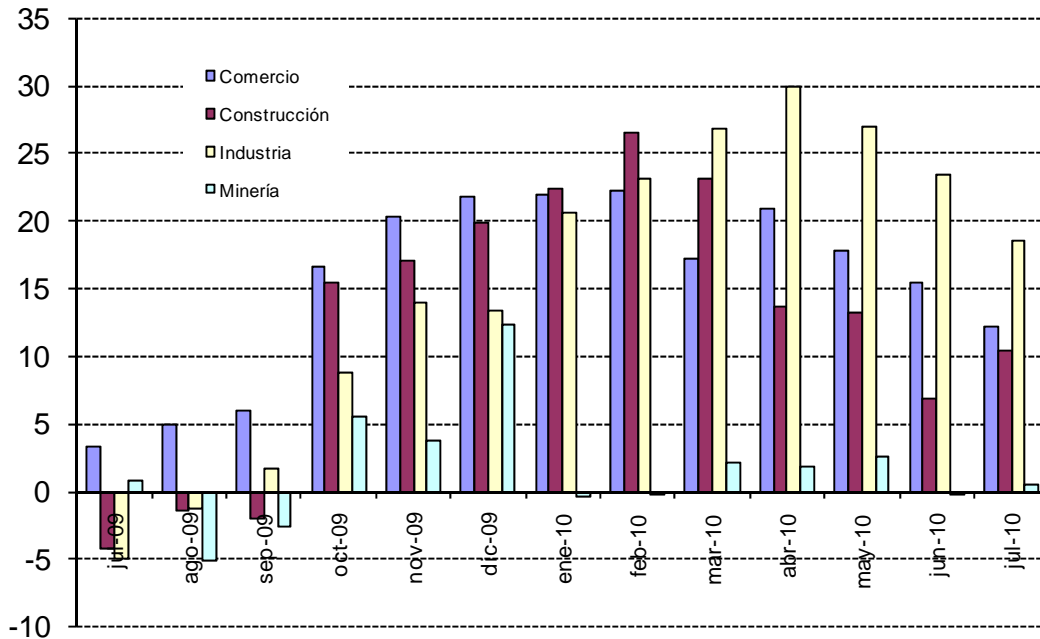


Figura 2b.

Evolución de los Indicadores Sectoriales en 12 Meses



## 2.1 Comercio

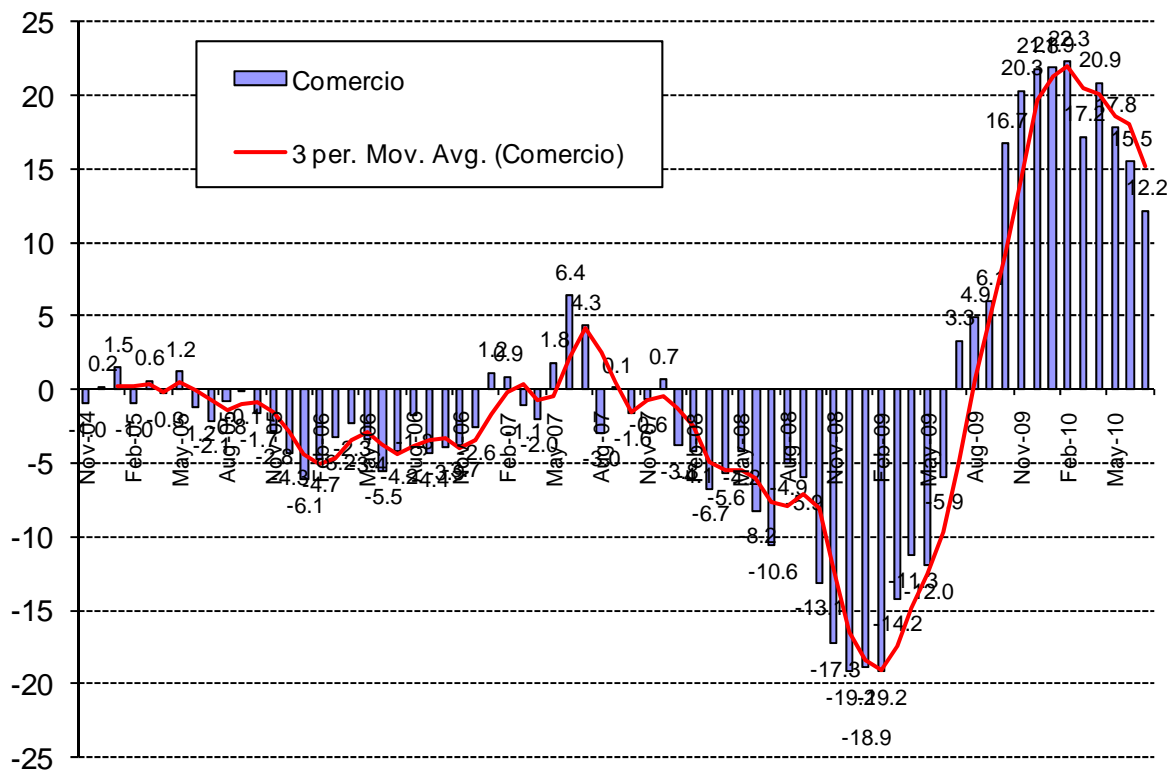
El sector comercio se mantiene en un nivel optimista con 65.73 puntos, mejorando respecto del año pasado en 12.2 puntos, subiendo 1.2 puntos respecto el mes anterior. El incremento del indicador sectorial se explica por un alza en la situación actual y esperada de la empresa.

Las ventas esperadas están a un nivel optimista (71.8) y las inversiones planeadas siguen al alza alcanzando 69.8 puntos creciendo respecto del año pasado (+18.6). Las perspectivas de la situación económica del país mejoran nuevamente para alcanzar un nivel de 85.5 puntos, superior en 2.7 puntos respecto del mes pasado y en 28.2 puntos respecto del mismo mes del año pasado. La situación general esperada del negocio sigue optimista con 79 puntos, mejorando 12.6 puntos respecto del año pasado. La generación de empleo se presenta expansiva al alcanzar un nivel de 61.3 puntos mejorando respecto del año pasado (+13.2). Los precios esperados de los productos vendidos se espera aumenten (59.7 puntos) y los costos esperados sectoriales se presentan al alza con 66.1 puntos, ambos con menos fuerza que el mes anterior.

**Cuadro N°1 Indicador de Difusión Sectorial: Comercio**

Pregunta	Comercio													Variación	
	Jul-09	Aug-09	Sep-09	Oct-09	Nov-09	Dec-09	Jan-10	Feb-10	Mar-10	Apr-10	May-10	Jun-10	Jul-10	Mes	12 Meses
<b>Situación Actual</b>															
Inventarios	59.2	57.7	55.1	53.6	50.0	50.0	52.7	50.8	43.6	43.0	46.3	48.8	52.0	3.2	-7.1
Demanda	51.5	55.8	60.6	63.5	65.0	67.6	58.1	54.4	48.4	62.7	63.3	57.0	58.5	1.5	6.9
Situación General de la Empresa	53.4	56.2	55.5	57.9	58.5	59.9	62.8	61.3	54.4	60.7	63.8	70.1	70.2	0.1	16.7
<b>Expectativas</b>															
Precios	44.7	55.4	55.1	57.1	54.6	53.1	57.0	60.9	64.4	66.0	62.5	61.5	59.7	-1.8	15.0
Costos	50.4	60.8	59.4	63.9	58.8	59.2	64.3	68.5	73.6	70.5	71.3	67.6	66.1	-1.5	15.7
Empleo	48.1	51.2	55.5	56.7	57.7	56.5	58.9	57.3	50.4	54.5	57.1	58.6	61.3	2.7	13.2
Inversiones	51.1	58.5	63.0	63.5	63.1	64.1	67.4	69.8	64.4	69.3	71.3	66.8	69.8	3.0	18.6
Situación Económica Global del País	57.3	75.4	79.9	83.3	79.6	80.9	81.8	85.9	56.8	73.8	77.1	82.8	85.5	2.7	28.2
Situación General del Negocio	66.4	74.2	77.2	78.6	74.2	74.4	74.4	74.6	62.4	77.0	74.2	72.1	79.0	6.9	12.6
Ventas	61.8	68.5	78.0	76.6	72.7	66.8	66.3	71.8	58.4	66.8	67.9	64.3	71.8	7.4	9.9
Situación Financiera Empresa	56.9	65.4	68.1	70.2	70.0	66.4	67.4	69.4	53.6	66.8	70.8	66.4	69.8	3.4	12.9
Inflación Esperada 12 meses	2.0	2.0	2.0	2.5	2.5	2.5	2.5	2.9	3.5	3.5	3.5	3.5	3.5	0.0	1.5
<b>Indice de Difusión Sectorial</b>	<b>53.56</b>	<b>57.56</b>	<b>59.19</b>	<b>60.98</b>	<b>60.90</b>	<b>61.45</b>	<b>61.50</b>	<b>61.69</b>	<b>57.73</b>	<b>64.89</b>	<b>63.89</b>	<b>64.48</b>	<b>65.73</b>	<b>1.2</b>	<b>12.2</b>

**Figura 3. Variación % respecto igual mes del año anterior: Sector Comercio**



## 2.2 Construcción

Construcción es el único sector que presenta expectativas pesimistas de los sectores encuestados. El indicador sectorial se ubicó en 44.31 puntos, subiendo respecto del mes anterior en 3.9 puntos. Como medida desestacionalizada, es posible observar una mejora de 10.4 puntos respecto de igual mes del año pasado.

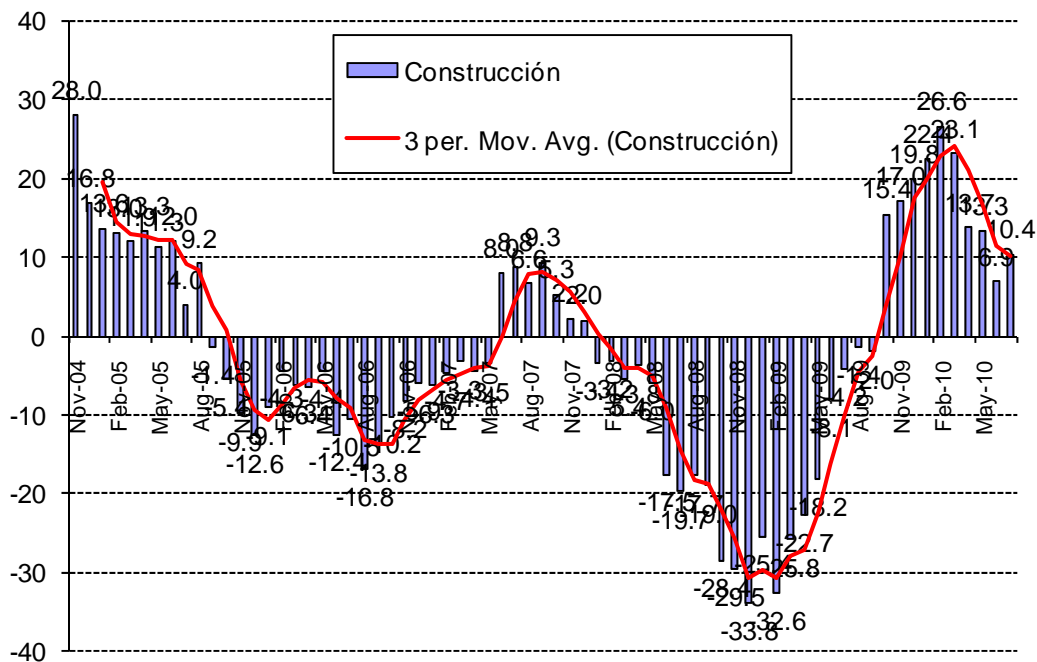
La demanda actual aparece como muy deprimida con 35.1 puntos. El nivel de actividad de los últimos tres meses se presenta inferior al nivel neutral (42.1 puntos). La situación actual del negocio de la construcción es levemente optimista alcanzando 52.5 puntos.

En términos de expectativas, el indicador de costos de producción aun se mantiene como expansivo alcanzando un sub indicador de 74.3 puntos, subiendo 17.4 puntos respecto de hace doce meses. Las presiones salariales se muestran al alza (60.4 puntos). El empleo sectorial a futuro es levemente expansivo (53.5 puntos), y la situación financiera esperada de la empresa está en el rango optimista con 54 puntos, 6.1 puntos mejor que el año pasado. Las expectativas de la economía chilena se consolidan en un rango optimista de 77.2 puntos, es decir 7.4 puntos por sobre el nivel observado el mes pasado y 35.1 puntos superior al año pasado.

**Cuadro N°2 Indicador de Difusión Sectorial: Construcción**

Pregunta	Construcción													Variación	
	Jul-09	Aug-09	Sep-09	Oct-09	Nov-09	Dec-09	Jan-10	Feb-10	Mar-10	Apr-10	May-10	Jun-10	Jul-10	Mes	12 Meses
<b>Situación Actual</b>															
Demanda	22.1	27.2	27.0	31.4	29.3	28.9	31.9	37.6	31.0	30.9	32.8	29.7	35.1	5.5	13.0
Nivel de Actividad (3 meses)	32.6	33.3	42.1	47.9	45.2	44.8	46.2	50.5	47.8	41.6	36.7	39.6	42.1	2.5	9.4
Situación General de la Empresa	40.5	40.0	43.8	48.9	48.9	45.9	51.6	52.1	50.5	49.4	45.6	47.4	52.5	5.1	11.9
<b>Expectativas</b>															
Precios	38.4	45.6	50.0	50.5	47.9	45.4	51.6	52.1	66.3	61.8	61.7	57.3	56.9	-0.4	18.5
Costos	56.8	61.1	64.0	67.0	63.8	62.4	61.5	70.6	92.4	89.3	85.0	73.4	74.3	0.8	17.4
Salarios	42.6	49.4	49.4	53.7	54.3	57.2	59.9	58.2	64.7	61.2	63.3	63.0	60.4	-2.6	17.8
Empleo	45.8	48.3	47.8	55.9	53.7	54.1	58.8	55.7	63.6	50.6	54.4	51.0	53.5	2.4	7.7
Situación Económica Global del País	42.1	52.2	59.6	65.4	60.6	61.3	67.6	72.2	47.8	55.1	63.3	69.8	77.2	7.4	35.1
Situación Financiera Empresa	47.9	53.3	53.4	57.4	56.4	53.1	54.9	54.1	45.7	55.6	54.4	51.6	54.0	2.4	6.1
Indice de Difusión Sectorial	33.95	37.78	37.36	43.62	41.49	41.49	45.33	46.65	47.28	40.73	43.61	40.36	44.31	3.9	10.4

**Figura 4. Variación % respecto igual mes del año anterior: Sector Construcción**



## 2.3 Industria Manufacturera

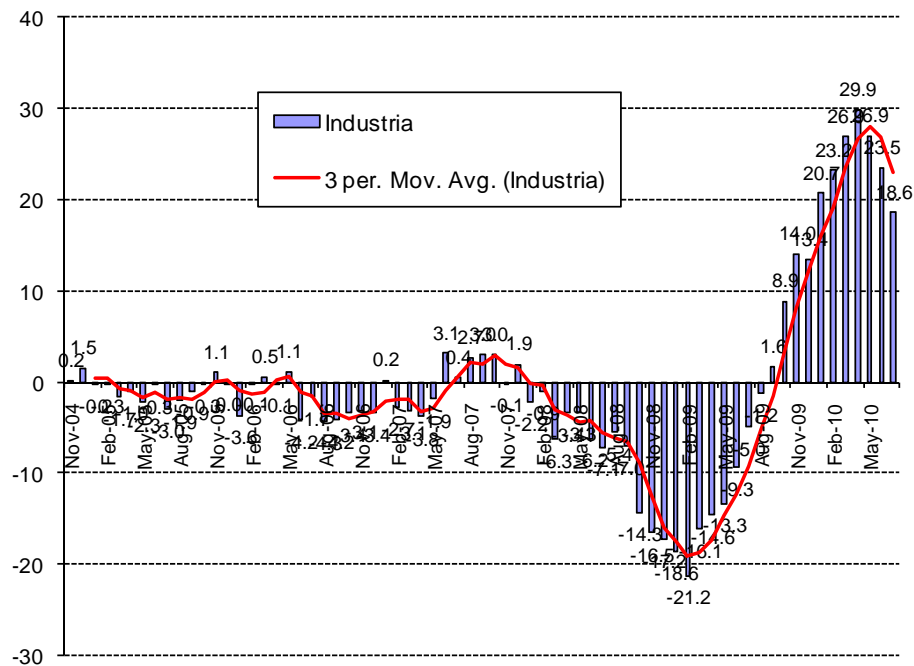
El sector manufacturero presenta para este mes un índice de 57.84 puntos, inferior en 2.2 puntos respecto al nivel observado en la encuesta del mes pasado y superior en 18.6 puntos respecto del año pasado. La producción actual ha aumentado mientras el nivel del sub índice de inventarios se mantiene en rangos inferiores a los deseados con 45.9 puntos. La demanda actual se presenta levemente baja con 47.8 puntos, es decir 5.1 puntos por debajo al mes pasado y 26.3 puntos superior al nivel del año pasado.

En el rango de expectativas, la producción esperada se posiciona como expansiva (71.6). Las presiones salariales se presentan al alza (61.4), al igual que los precios de sus productos (59.5). Los costos de producción se mantienen al alza pero con menos fuerza con 68.6 puntos. La generación esperada de empleo sectorial se presenta en un nivel expansivo con 57.6 puntos. La situación económica del país se ve optimista con 88.9 puntos. Los encuestados se posicionan en un nivel de inflación esperada de 3.5%, superior en 1.3 punto porcentuales respecto del año pasado. Su inflación esperada promedio se presenta estadísticamente por sobre el objetivo de 3% del Banco Central de Chile (ver análisis estadístico en sección de inflación).

**Cuadro N°3 Indicador de Difusión Sectorial: Industria Manufacturera**

Pregunta	Industria Manufacturera													Variación	
	Jul-09	Aug-09	Sep-09	Oct-09	Nov-09	Dec-09	Jan-10	Feb-10	Mar-10	Apr-10	May-10	Jun-10	Jul-10	Mes	12 Meses
<b>Situación Actual</b>															
Producción	46.3	55.7	56.4	65.8	58.9	56.1	50.5	53.7	41.9	61.7	62.5	60.2	56.5	-3.7	10.2
Inventarios	60.3	58.7	55.6	54.1	56.4	56.9	52.6	50.8	38.7	40.4	42.3	43.5	45.9	2.4	-14.3
Demanda	21.5	28.5	33.7	34.4	38.5	43.6	42.7	42.9	45.8	58.8	57.4	53.0	47.8	-5.1	26.3
Uso de Capacidad	64.7	67.6	67.2	71.0	72.7	72.1	71.4	71.5	63.6	70.2	71.3	71.7	70.6	-1.1	5.9
Situación General de la Empresa	37.5	39.4	42.2	45.4	48.2	49.3	53.9	53.1	43.5	55.1	52.8	56.5	55.9	-0.5	18.4
<b>Expectativas</b>															
Producción	56.5	64.7	69.5	66.1	63.3	56.6	69.7	73.0	66.8	69.9	67.6	70.7	71.6	0.9	15.1
Precios	49.5	52.7	52.4	52.5	52.3	51.5	57.5	61.8	65.2	69.4	65.9	63.7	59.5	-4.3	10.0
Salarios	54.8	53.8	55.6	56.6	57.9	59.3	60.4	59.7	58.4	59.0	61.4	60.5	61.4	0.9	6.6
Costos	59.8	62.0	62.3	64.2	58.7	62.3	68.1	70.9	78.8	80.3	75.9	72.3	68.6	-3.7	8.9
Empleo	42.0	47.3	54.0	49.7	55.6	55.1	57.3	55.2	50.3	50.0	54.5	54.3	57.6	3.3	15.6
Inversiones	47.3	49.7	53.5	57.4	57.9	58.6	62.7	61.8	64.9	64.6	64.8	65.9	67.6	1.7	20.3
Situación Económica Global del País	56.5	75.3	79.1	82.5	76.8	79.7	84.2	87.7	73.0	84.0	83.2	86.6	88.9	2.4	32.4
Situación General del Negocio	59.5	64.7	70.9	71.3	68.9	68.4	73.8	74.1	68.3	75.5	73.6	72.0	71.9	-0.2	12.4
Inflación Esperada 12 meses	2.2	2.0	2.0	2.5	2.5	2.5	2.5	2.8	3.5	3.5	3.5	3.5	3.5	0.0	1.3
Índice de Difusión Sectorial	39.25	44.84	49.20	48.82	48.47	47.79	53.28	55.06	57.94	62.77	60.89	60.04	57.84	-2.2	18.6

**Figura 5. Variación % respecto igual mes del año anterior: Sector Industrial**

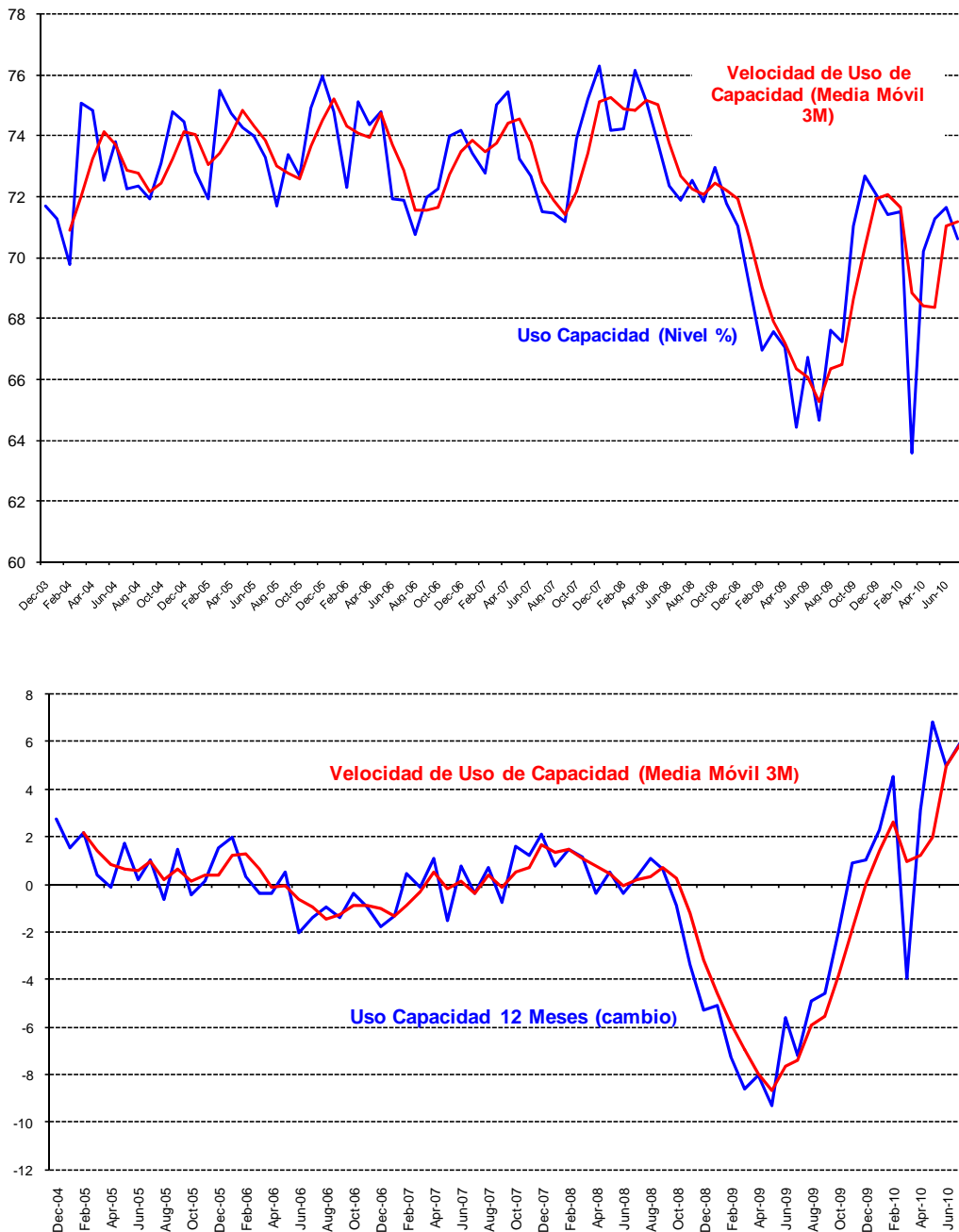


### 2.3.1 Análisis Uso de Capacidad Instalada de la Industria Manufacturera

El uso de capacidad instalada es un indicador importante al momento de evaluar la capacidad de respuesta del sector frente a shocks de demanda y oferta, de manera que se puede determinar la capacidad ociosa existente y, por ende, las posibilidades de alzas de precios y variación de empleo y producción que las empresas puedan implementar como manera de manejar eficientemente su stock de inventarios.

El uso de la capacidad instalada del sector disminuyó en 1.1 puntos porcentuales respecto del mes pasado y controlando por estacionalidad la utilización sube 5.9 puntos porcentuales (variación respecto del año pasado), alcanzando actualmente 70.6 %. El sector está aun bajo su capacidad promedio histórica de 72.2%.

Figura 6. Uso de Capacidad Instalada 3 y 12 Meses y Promedios Móviles (figura inferior)





## 2.4 Minería

El indicador sectorial alcanzó 66.47 puntos, subiendo 4.5 puntos respecto del mes pasado, manteniéndose casi estable respecto del año pasado (+0.5).

El sub índice de producción actual alcanzó un nivel de 97.5 puntos, incrementándose 44.6 puntos respecto del mes pasado y 40.9 puntos respecto del año anterior. Por su parte el sub índice de inventarios presentó un nivel de 48.9 que se entiende como volumen de inventarios casi equilibrado. El índice de demanda que enfrentó el sector señala un nivel levemente por sobre lo normal con 51.9 puntos, bajando 8.9 respecto del año pasado. La situación general actual de la empresa es muy buena con un índice de 97.2 puntos, superior en 12.8 puntos respecto del año pasado. El sector sigue trabajando a un alto nivel de uso de capacidad instalada de 94.7%.

En la sub sección de expectativas, observamos que la producción esperada para los próximos meses presenta un indicador expansivo con 96.4 puntos, superior en 16.1 puntos al observado el mes previo, y 8.1 puntos respecto al indicador del año pasado. La expectativa de costos de insumos se presenta neutral con un índice de 50.8. La dinámica de las expectativas que espera el sector para la Economía Chilena se presenta en un nivel optimista de 97.7 puntos, superior a lo observado el mes anterior.

**Cuadro N°4 Indicador de Difusión Sectorial: Minería**

Pregunta	Minería														Variación	
	Jul-09	Aug-09	Sep-09	Oct-09	Nov-09	Dec-09	Jan-10	Feb-10	Mar-10	Apr-10	May-10	Jun-10	Jul-10	Mes	12 Meses	
<b>Situación Actual</b>																
Producción	56.6	75.8	97.4	86.7	51.7	58.6	26.9	85.3	79.9	25.9	80.1	52.9	97.5	44.6	40.9	
Inventarios	51.2	46.3	46.2	49.8	44.7	49.2	49.3	48.9	48.3	49.8	49.3	45.6	48.9	3.3	-2.3	
Demanda	60.8	52.4	51.3	52.0	52.5	52.9	51.2	51.7	52.1	51.4	59.9	51.3	51.9	0.6	-8.9	
Uso de Capacidad	95.5	94.8	94.2	95.5	95.3	95.7	95.4	93.7	93.2	94.0	94.0	95.6	94.7	-0.9	-0.8	
Situación General de la Empresa	84.4	84.1	94.8	94.4	94.4	85.6	91.2	95.9	89.7	93.8	81.4	94.3	97.2	2.8	12.8	
<b>Expectativas</b>																
Producción	88.4	75.9	88.2	86.6	86.3	98.1	84.4	84.4	86.3	90.4	86.3	80.3	96.4	16.1	8.1	
Precios	45.7	49.8	48.2	20.2	52.1	48.0	51.8	51.7	47.7	46.8	42.9	47.6	46.8	-0.8	1.1	
Costos	58.5	52.2	51.7	62.7	66.7	66.0	55.3	61.9	61.3	54.3	54.9	50.6	50.8	0.2	-7.7	
Salarios	79.7	79.2	89.8	92.2	94.2	81.2	81.5	79.3	77.2	79.9	76.7	79.0	89.3	10.3	9.6	
Empleo	79.7	55.1	53.6	54.6	51.5	47.6	47.1	49.8	50.0	46.2	59.5	58.7	50.0	-8.7	-29.7	
Inversiones	59.4	98.9	87.9	88.3	97.2	86.7	87.8	96.2	77.8	91.6	74.0	89.9	91.3	1.4	31.9	
Situación General de la Empresa	53.4	96.0	94.6	98.8	85.1	95.7	59.7	65.5	53.4	66.5	51.7	59.8	51.9	-7.9	-1.5	
Situación Económica Global del País	57.9	97.9	94.8	99.3	98.3	95.2	92.2	96.4	84.4	95.5	74.0	94.1	97.7	3.6	39.8	
Índice de Difusión Sectorial	65.99	60.64	64.44	62.93	64.71	67.29	62.11	62.37	63.37	63.97	65.64	61.99	66.47	4.5	0.5	

**Figura 7. Variación % respecto igual mes del año anterior: Sector Minería**

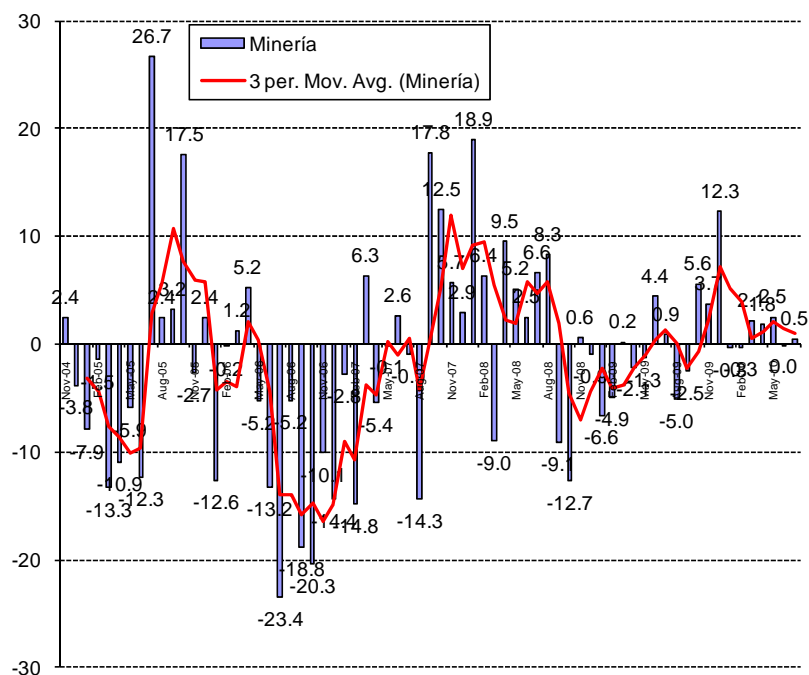
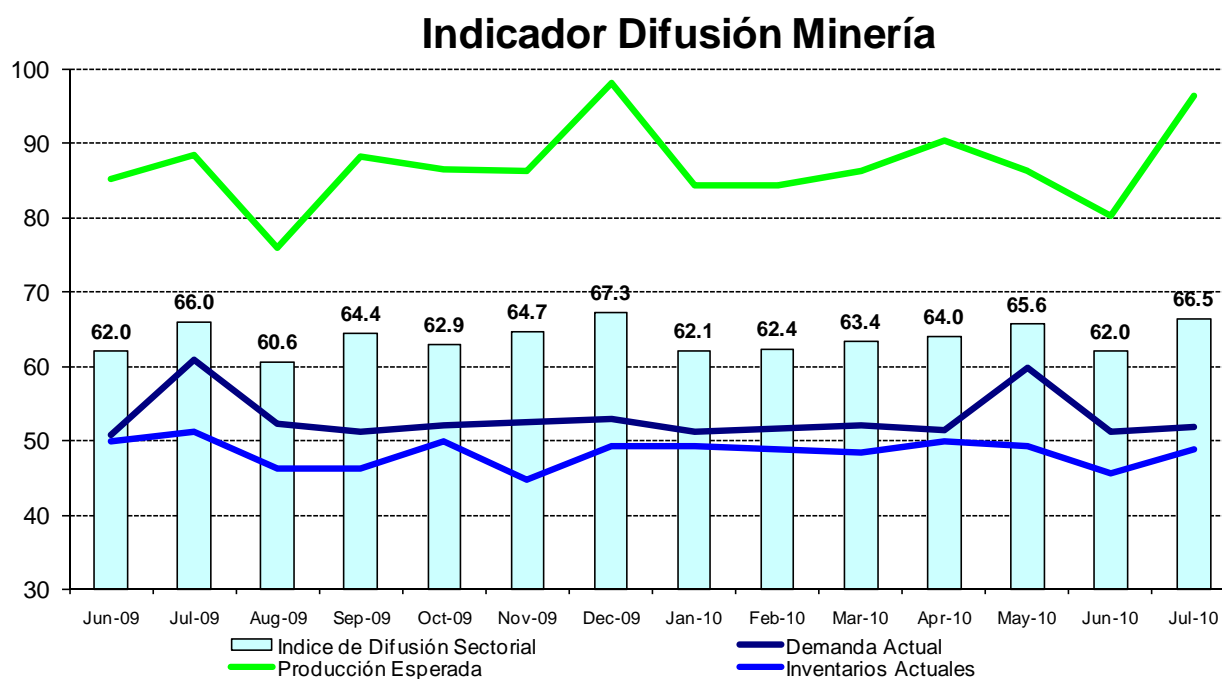


Figura 8. Indicador Difusión del Sector Minería



### 3 Análisis por Variables Individuales

Los índices que presentan alzas respecto al mes pasado fueron: producción actual (+20.4), demanda actual (+.6), inventarios (+3.0), situación actual de la empresa (+1.9), producción o ventas esperadas (+8.2), salarios (+2.8), inversiones (+2.0) y la situación económica global del país (+4.0). Por otra parte, entre los índices que presentan caídas se encuentran: uso de capacidad (-1%), precios de venta (-1.8), empleo (-0.1), costos de insumos (-1.0) y la situación general esperada del negocio (-0.1).

A nivel anual (Figura 11) destacamos el incremento de la producción actual (+25.6), situación actual de la empresa (+15), inversiones (+23.6) y la situación esperada de la economía chilena (+33.9).

Cuadro N°5. Indicadores de Confianza Sectorial: Variables Individuales

Indicador		Jul 2010	Jun 2010	Jul 2009	Cambio Mes Anterior	Cambio en 12 Meses
Actual	Producción Actual	77.0	56.6	51.4	20.4	25.6
	Demanda	48.3	47.7	39.0	0.6	9.4
	Inventarios	49.0	46.0	56.9	3.0	-7.9
	Uso de Capacidad	82.7	83.6	80.1	-1.0	2.6
	Situación Actual Empresa	68.9	67.1	54.0	1.9	15.0
Expectativas	Producción o Ventas Esperada	79.9	71.8	68.9	8.2	11.0
	Precios Venta	55.7	57.5	44.6	-1.8	11.1
	Salarios	70.3	67.5	59.0	2.8	11.3
	Empleo	55.6	55.7	53.9	-0.1	1.7
	Costos Insumos	65.0	66.0	56.4	-1.0	8.6
	Inversiones	76.2	74.2	52.6	2.0	23.6
	Situación General del Negocio	63.0	63.2	55.6	-0.1	7.4
	Situación Económica Global del País	87.3	83.3	53.4	4.0	33.9
Inflación Esperada 12 meses	3.50	3.50	2.1	0.0	1.4	

Figura 9. Indicadores Sectoriales por Concepto: Nivel Actual

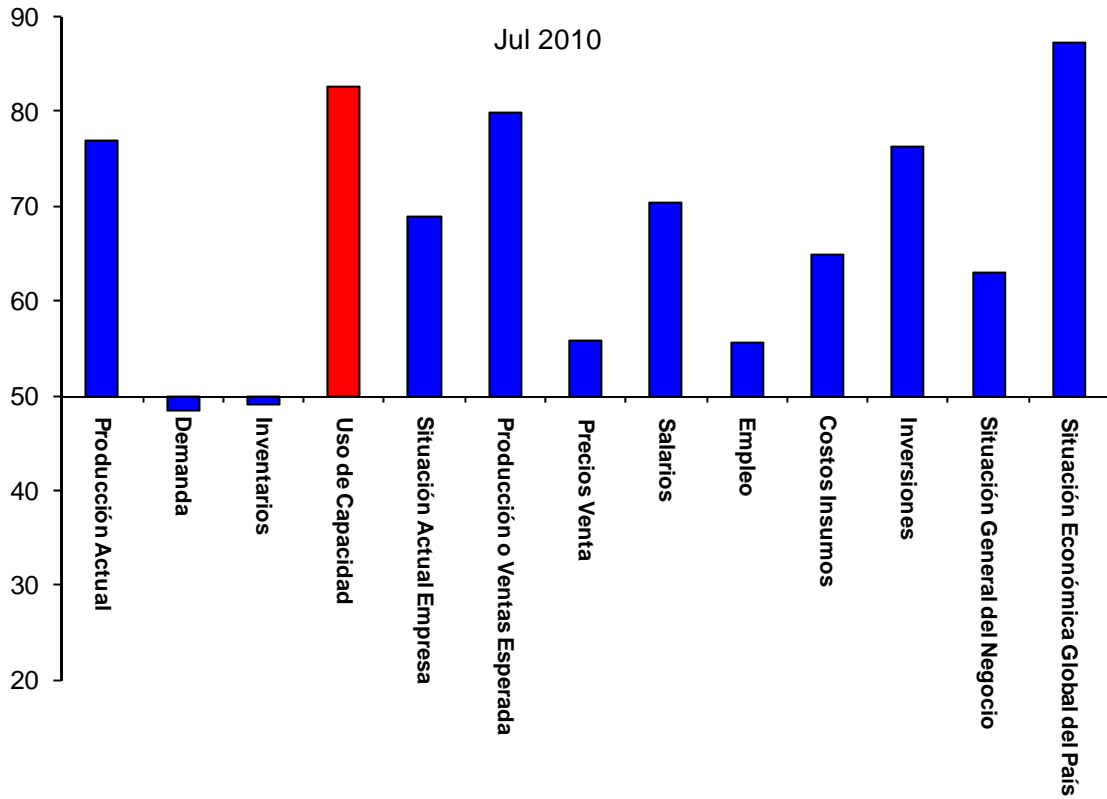
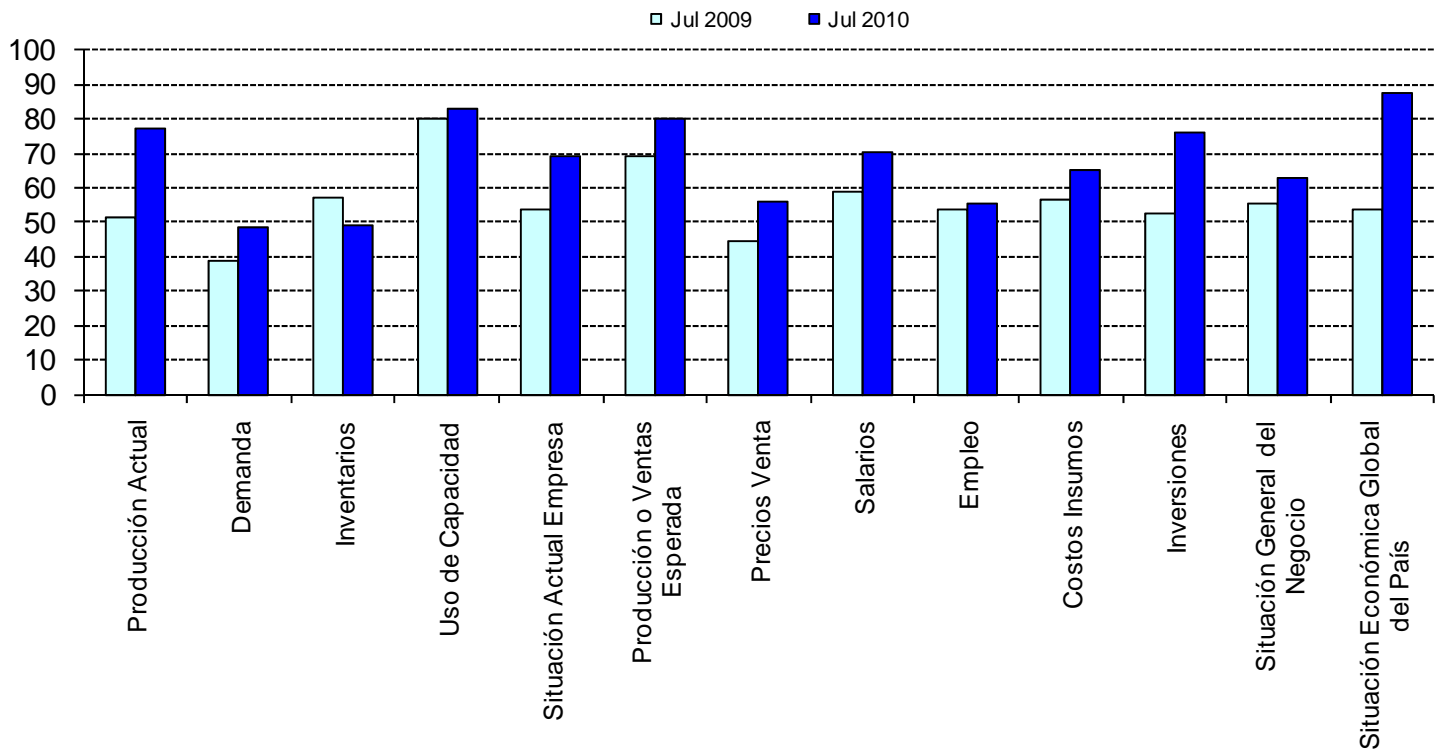
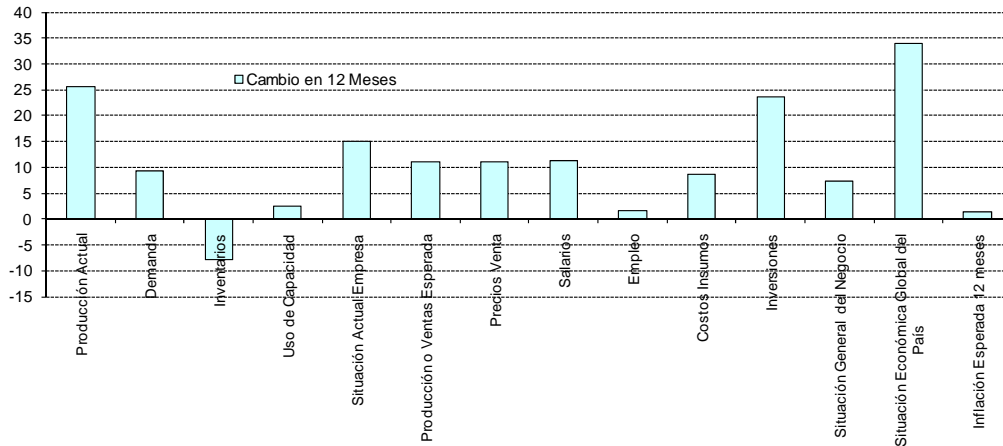


Figura 10. Indicadores Sectoriales por Concepto: Comparación Mes Año Anterior



**Figura 11. Indicadores Sectoriales por Concepto: Cambio en 12 Meses**



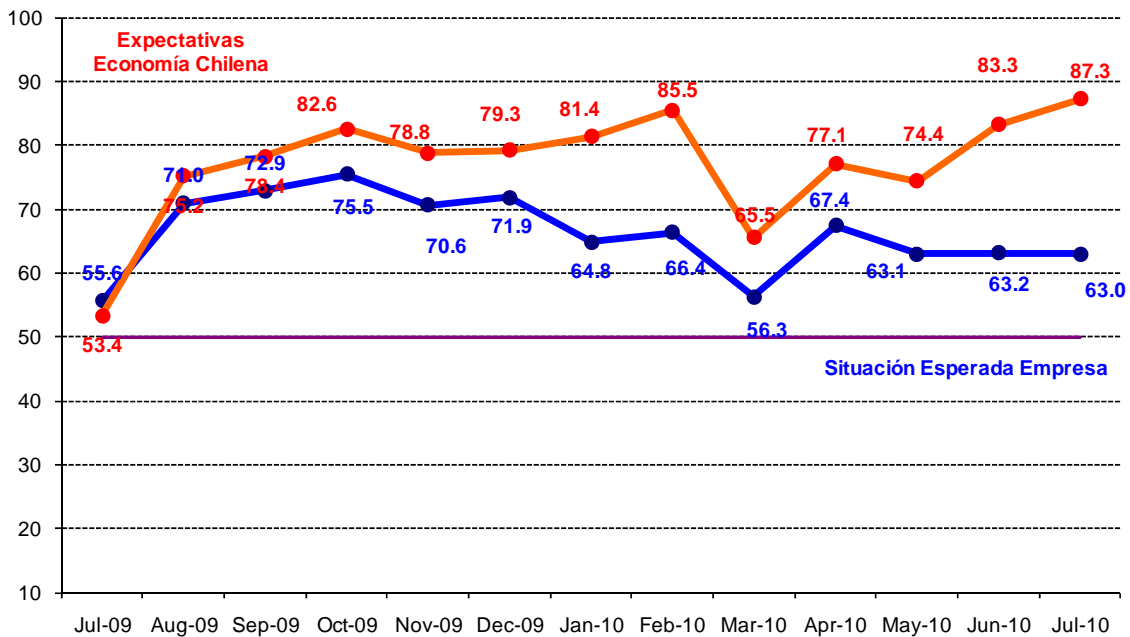
### 3.1 Expectativas de Situación Económica Chilena y Empresarial

Analizando la dinámica de los sub índices agregados para la situación esperada de la economía versus la situación esperada para las empresas, podemos ver una alta correlación, visualizándose una dinámica muy similar entre ambos índices (ver Figura 12a y 12b).

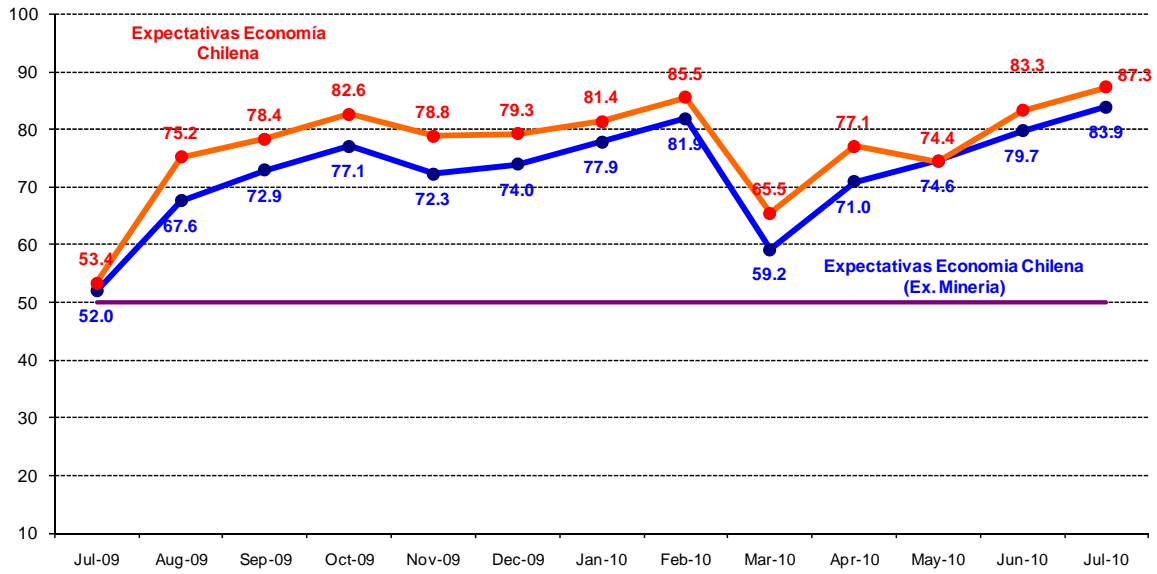
Las expectativas de la situación esperada de la empresa se presentan optimistas alcanzando 63 puntos. La situación económica del país esperada presenta un nivel optimista de 87.3 puntos, lo cual se explicaría a un mejoramiento en la situación actual de las empresas y su producción actual, a un incremento en las inversiones planeadas, a una disminución en las presiones de costos y en un nivel de inventarios aun menor al deseado.

Si excluimos al sector Minería, las tendencias son similares: las perspectivas económicas se mantienen optimistas (ver 12.b) alcanzando un nivel de 83.9 puntos versus los 87.3 puntos que alcanza el indicador a nivel agregado (incluyendo Minería).

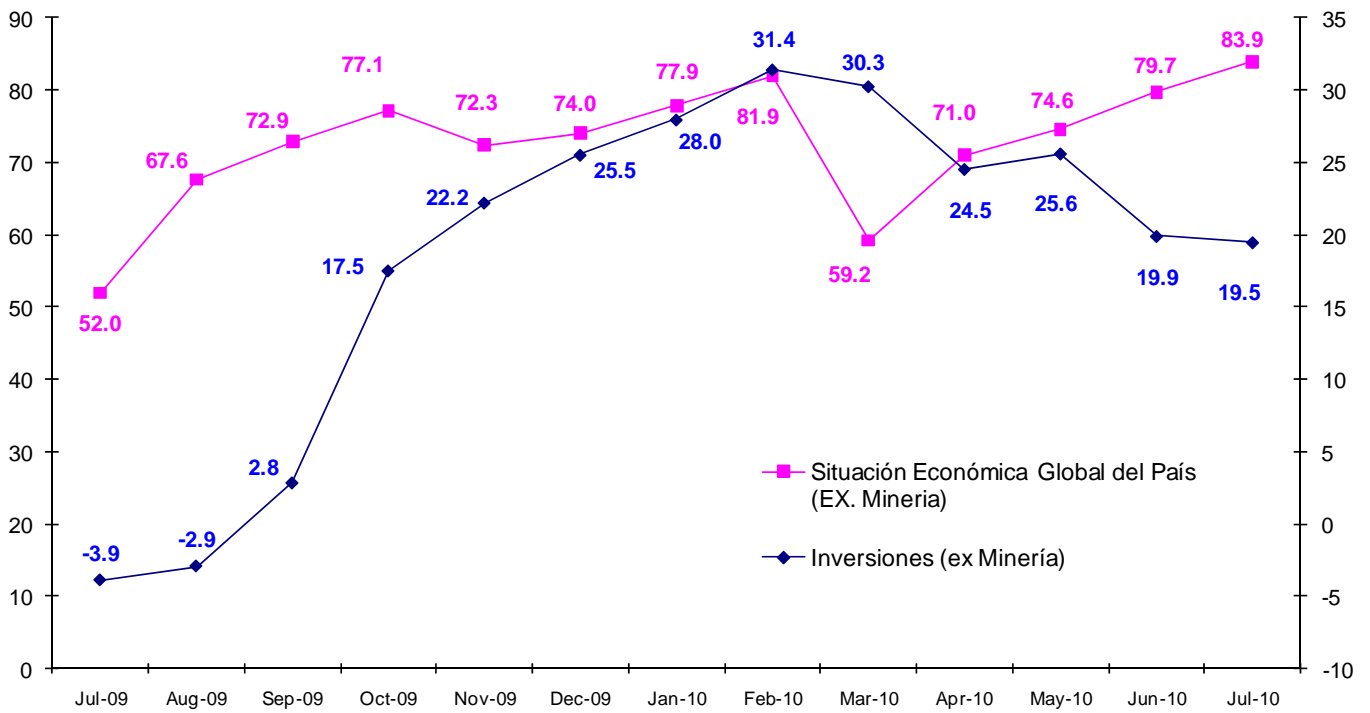
**Figura 12a. Índice Expectativas de Economía Chilena y Situación Esperada de la Empresa**



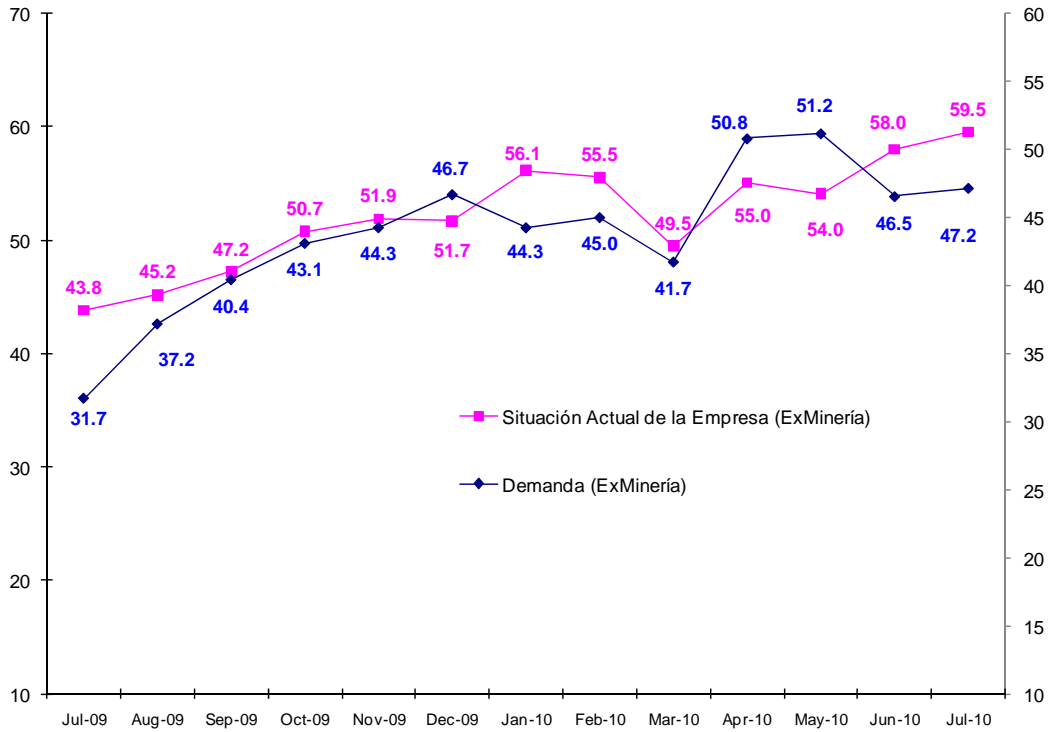
**Figura 12b. Índice Expectativas de Economía Chilena Agregada y Excluyendo Minería**



**Figura 13a. Índice Expectativas de Economía Chilena e Inversión Planeada (Cambio 12 meses)**

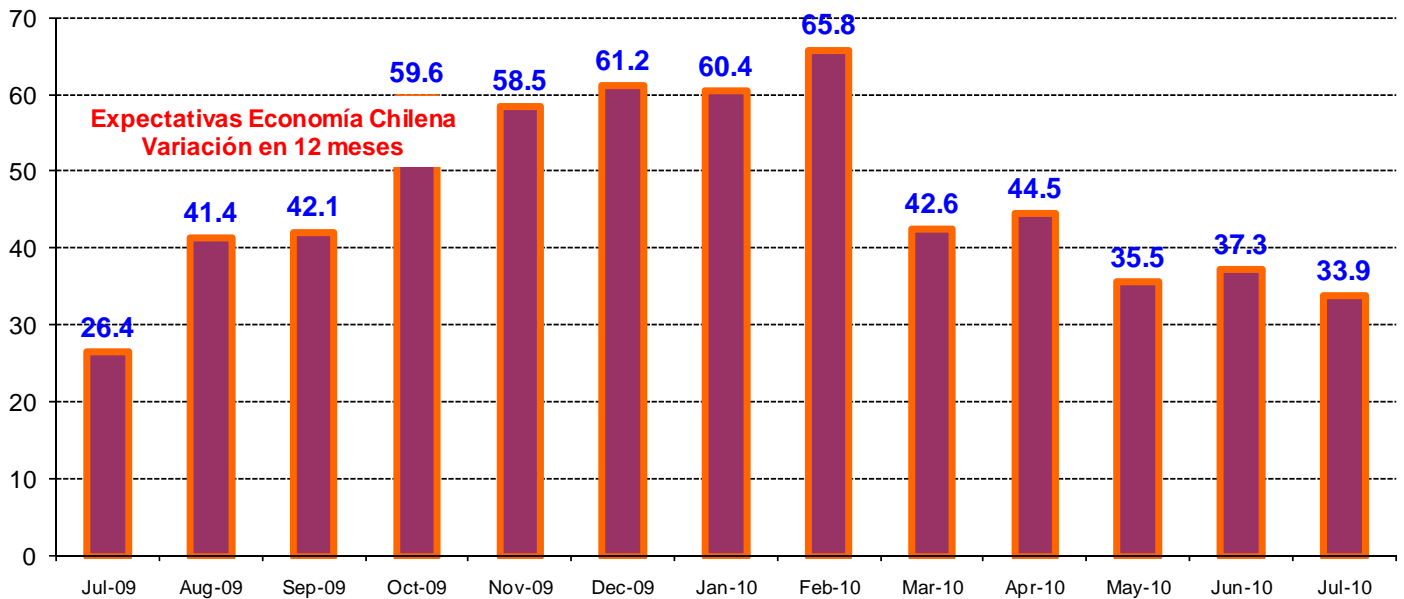


**Figura 13b. Índice de Demanda Actual y Situación Actual del Negocio**



Analizando la demanda actual (excluyendo Minería) así como la situación actual del negocio (excluyendo a Minería) vemos una alta correlación (ver Figura 13b). La demanda actual total (excluyendo a Minería) de 47.2 puntos se descompone de tres demandas heterogéneas: comercio con 58.5, construcción con 35.1 puntos, e industria con 47.8 puntos. Analizando la evolución de las perspectivas económicas del país en tasas de variación en 12 meses (Figura 14), vemos el ajuste de las expectativas con un índice que parece haber dejado atrás el terremoto de Febrero, y que ha llevado a este sub indicador a permanecer en un nivel de optimismo de 87.3 puntos.

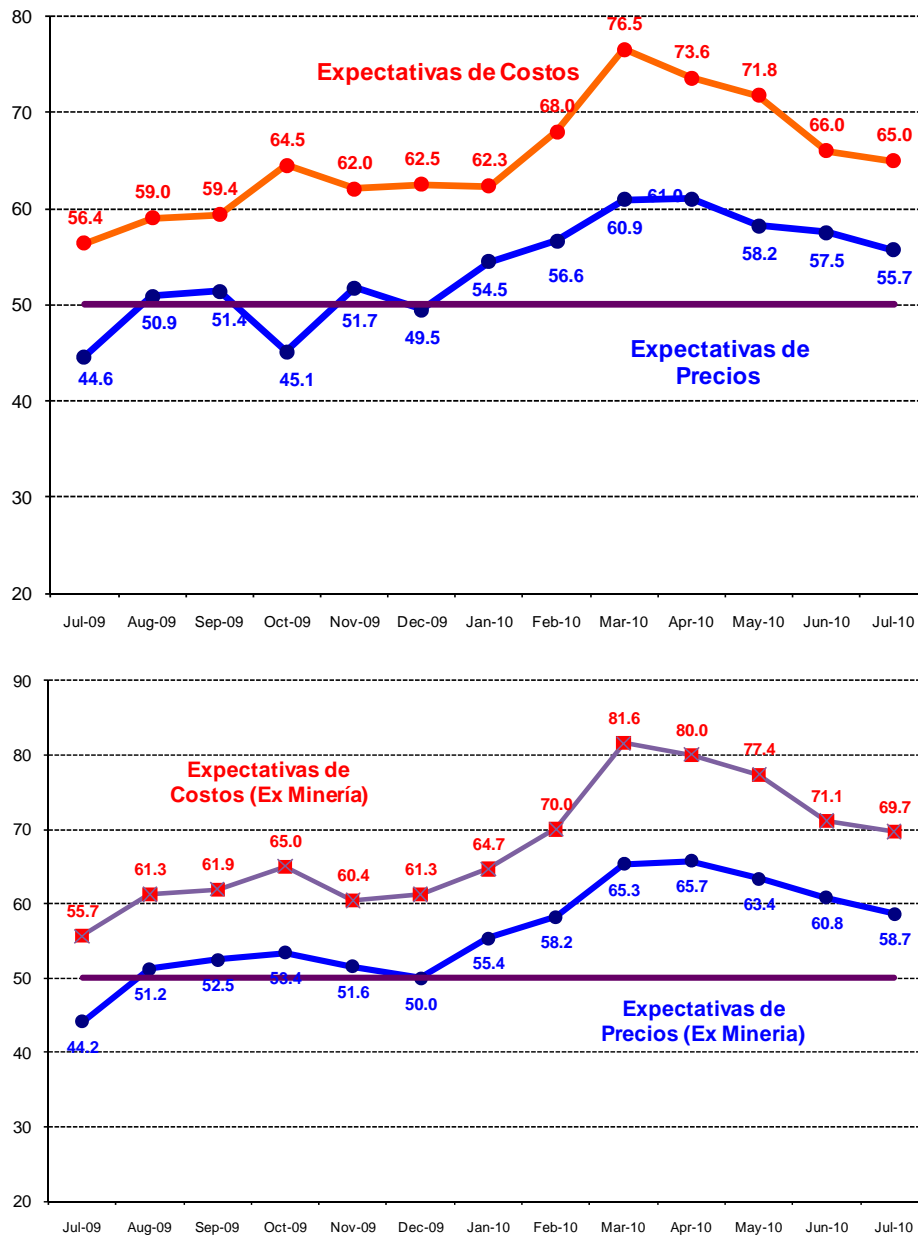
**Figura 14. Evolución Índice Expectativas de Economía Chilena (Variación en 12 Meses)**



### 3.2 Encuesta de Costos e Inflación Esperada

Como una forma de evaluar la dinámica de la inflación esperada, las Figuras 15a y 15b pueden ser utilizadas para monitorear las presiones inflacionarias y para correlacionarlas con la pregunta de costos. Se observa una correlación positiva de ambos índices. Durante este mes los sub índices de costos y precios se ubican en 65 y 55.7 puntos, es decir, en la región de expansión pero claramente con menos fuerza que los meses previos. Este análisis sigue una dinámica muy similar si se excluye el sector Minería, tal como se observa en la figura 15b (inferior) que excluye tanto a las expectativas de precios como las expectativas de costos de este sector. En este caso los costos presentan un índice expansivo de 69.7 puntos y los precios un sub índice de 58.7, superior en ambos casos a la situación en que consideramos al sector Minería.

Figura 15a y 15b. Índice de Precios y Costos Esperados Sectoriales (Figura inferior excluye sector Minería)



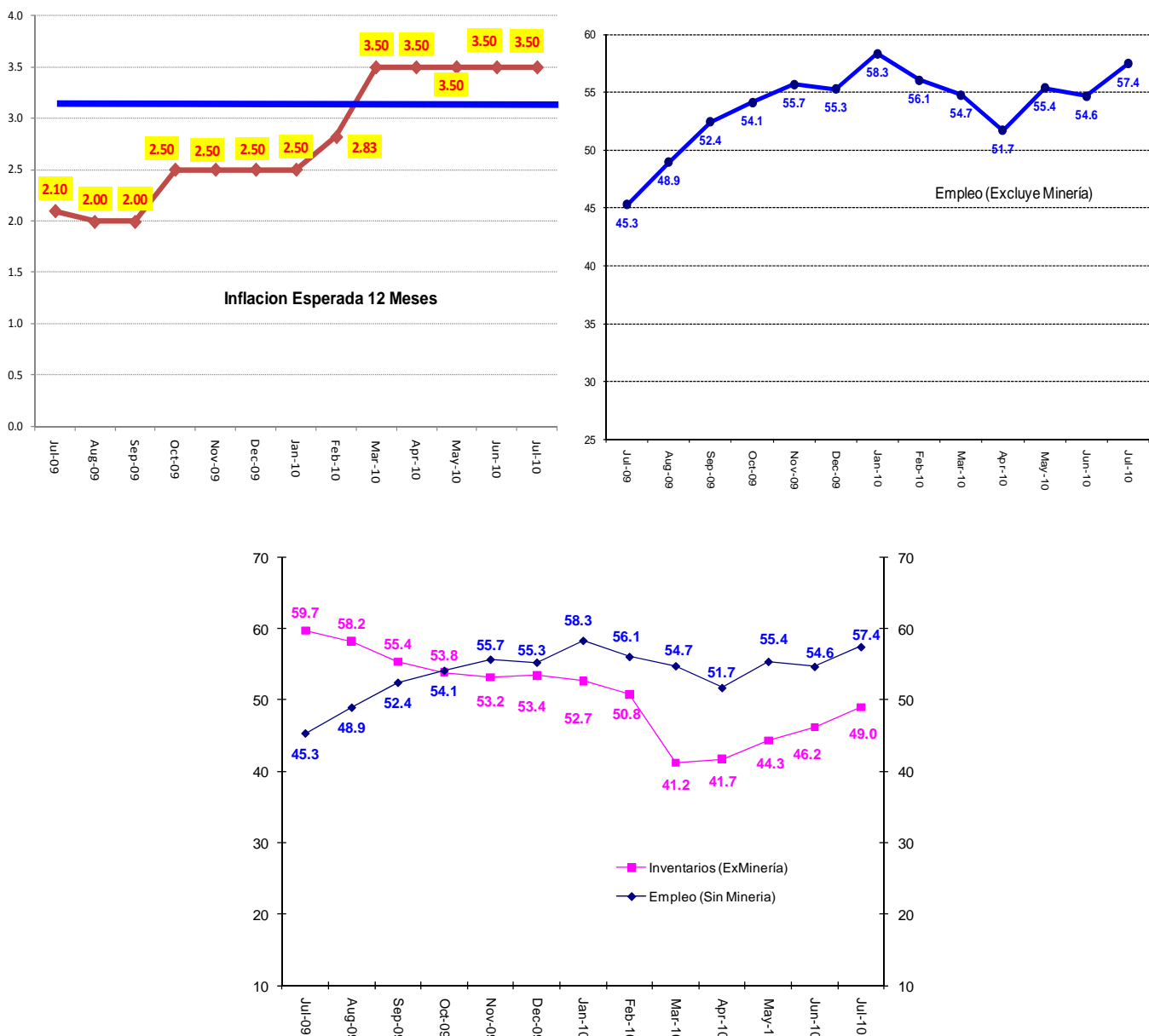
## Inflación Esperada y Empleo

Respecto de la pregunta correspondiente a las *expectativas de inflación para los próximos 12 meses*, de los resultados de la encuesta se observa una distribución estadística con sesgo y curtosis producto posiblemente de la mayor incertidumbre de los efectos que finalmente tendrá el terremoto en los precios de los bienes de consumo finales. Hasta febrero, la distribución estaba consolidada en valores inflacionarios inferiores al objetivo del Banco Central, sin embargo desde marzo a la fecha, se presenta en 3.5%.

Las expectativas de inflación promedio para los 12 meses próximos para el sector Comercio fue de 3.26% y para el Industrial alcanzó el 3.55%. La mediana se ubica en 3.5% para ambos sectores (Figuras 16 y 17 y cuadro 6).

Un análisis estadístico nos revela que la inflación esperada (medida por el promedio sectorial) difiere del objetivo del 3% al presentarse un test de media de 3 (P-Value de 0.0027) para el comercio, y de 10.28 (P-Value 0.0000) para el sector industrial, rechazándose la hipótesis nula de que la inflación esperada sectorial es del 3%. De igual forma los tests de simetría y de curtosis rechazan distribuciones normales (1% de significancia) al presentar test de asimetría de -8.7 y de curtosis de 15.5 para el sector comercio, y test de asimetría de 1.97, y de curtosis de 8.89 para el sector industrial.

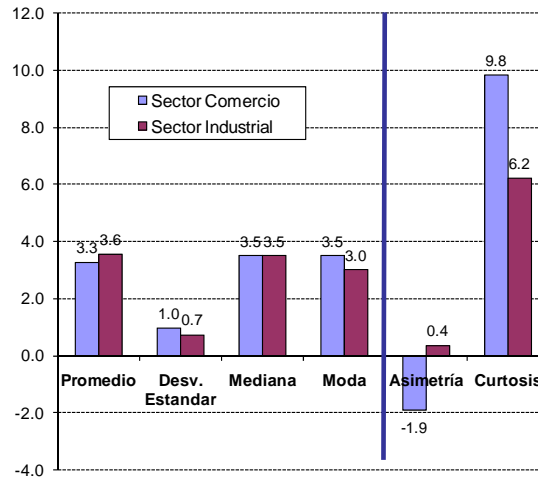
**Figura 16. Inflación Esperada en 12 meses (Comercio e Industria), Generación de Empleo (Excluyendo Minería) e Inventarios**





Si finalmente observamos las Figura 16.a derecha e inferior, podemos ver por otra parte que la generación de empleo sectorial presenta signos aun a niveles expansivos, lo cual se manifiesta en un indicador promedio de 57.4 puntos (sin Minería), superior al alcanzado el mes pasado. Con esto, las expectativas hablan de un mejoramiento del empleo para los próximos meses.

**Figura 17. Estadísticos de la Inflación Esperada en 12 meses Sectoriales**



**Cuadro N°6. Descripción Estadística de la Inflación Esperada**

Inflación Esperada 12 meses			
Estadístico	Sector		Promedio Ponderado
	Comercio	Industrial	
Promedio	3.26	3.55	3.44
Desv. Estandar	0.98	0.73	0.83
Test Inflacion = 3	3.00	10.28	7.36
P-Value Test $\pi = 3$	0.0027	0.0000	0.0011
Muestra	124	185	161
Mediana	3.50	3.50	3.50
Moda	3.50	3.00	3.20
Asimetría	-1.91	0.36	-0.55
Test Sesgo	-8.69	1.97	-2.31
P-Value S=0	0.0000	0.0483	0.0289
Curtosis	9.82	6.20	7.65
Test Curtosis	15.50	8.89	11.54
P-Value C=3	0.0000	0.0000	0.0000

### Muestra

Este mes la muestra alcanzó a 418 encuestados lo que corresponde al 68.5% de la muestra referencial.

**Cuadro N°7 Base Muestral**

Sector	Población		
	BCCh	Encuestadas	%
Comercio	200	124	62.0%
Construcción	100	101	101.0%
Industria	300	185	61.7%
Minería	10	8	80.0%
Totales	610	418	68.5%