

# Indicador Mensual de Confianza Empresarial | IMCE

## Informe Mayo 2010



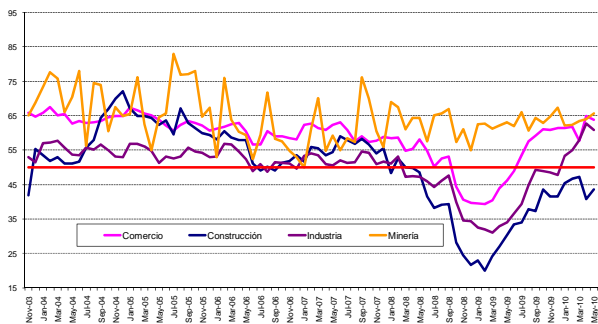
### Resumen Ejecutivo<sup>1</sup>

El Indicador Mensual de Confianza Empresarial (IMCE) alcanzó este mes un nivel de 59.36 puntos, descendiendo 0.1 puntos respecto del mes pasado pero subiendo 17.51 puntos respecto al año anterior, ubicando a las expectativas empresariales en un nivel optimista. Todos los sectores se encuentran en nivel optimista exceptuando Construcción (43.6). En frecuencia anual todos los sectores mejoran: Comercio (+17.8), Construcción (+13.3), Industria (+26.9), y Minería (+2.5).

Las presiones de costos y precios se mantienen pero con menos fuerza que el mes anterior. La situación esperada de la empresa sigue optimista pero con menos fuerza que el mes anterior. El empleo proyectado se presenta al alza, y el stock de inventarios se mantiene en un nivel inferior a lo deseado. El uso de la capacidad instalada industrial aumenta llegando a 71.3% de uso, superando al nivel de utilización del mes y del año pasado, pero aun inferior al promedio histórico de 72.3%.

La inflación esperada se mantiene en 3.5% con un promedio intrasectorial que difiere estadísticamente de la meta del 3%. También se observa un fuerte sesgo y curtosis en las distribuciones de la inflación.

En resumen, la demanda se presenta estable, los inventarios están bajo lo deseado, el uso de capacidad instalada se incrementa, las presiones de precios y de costos disminuyen, las inversiones planeadas siguen dinámicas, y el optimismo sobre la economía Chilena se mantiene con 74.4 puntos, pero con menos fuerza que el mes anterior.



	Comercio	Construcción	Industria	Minería	IMCE
Nov-03	65.92	41.91	53.01	65.08	<b>56.50</b>
Dec-03	64.73	55.28	51.50	68.79	<b>58.80</b>
Jan-04	65.83	53.49	57.05	73.42	<b>61.70</b>
Feb-04	67.52	51.88	57.10	77.64	<b>62.64</b>
Mar-04	65.06	53.03	57.77	75.84	<b>62.15</b>
Apr-04	65.42	51.02	55.72	66.00	<b>59.24</b>
May-04	62.66	51.10	53.61	70.46	<b>58.61</b>
Jun-04	63.47	51.59	53.48	77.90	<b>60.26</b>
Jul-04	62.84	55.63	55.62	56.21	<b>57.55</b>
Aug-04	63.11	57.87	55.07	74.47	<b>61.28</b>
Sep-04	63.50	64.29	56.68	73.84	<b>63.04</b>
Oct-04	64.51	66.87	54.92	60.43	<b>60.58</b>
Nov-04	64.94	69.87	53.17	67.49	<b>61.92</b>
Dec-04	64.94	72.06	53.03	64.98	<b>61.80</b>
Jan-05	67.31	67.13	56.81	65.48	<b>63.00</b>
Feb-05	66.55	64.90	56.84	76.18	<b>64.43</b>
Mar-05	65.71	64.96	56.09	62.52	<b>61.37</b>
Apr-05	65.15	64.32	54.74	55.05	<b>59.19</b>
May-05	63.85	62.39	51.33	64.55	<b>59.02</b>
Jun-05	62.24	63.54	53.14	65.62	<b>59.71</b>
Jul-05	60.75	59.60	52.61	82.88	<b>61.66</b>
Aug-05	62.33	67.04	53.14	76.88	<b>62.50</b>
Sep-05	63.40	62.84	55.73	77.04	<b>63.00</b>
Oct-05	62.85	61.47	54.65	77.95	<b>62.37</b>
Nov-05	62.16	60.00	54.23	64.82	<b>59.29</b>
Dec-05	60.68	59.43	53.00	67.39	<b>58.84</b>
Jan-06	61.18	58.01	53.17	52.88	<b>56.03</b>
Feb-06	61.85	60.56	56.78	75.96	<b>62.37</b>
Mar-06	62.50	58.71	56.64	63.72	<b>59.84</b>
Apr-06	62.90	57.87	54.65	60.23	<b>58.38</b>
May-06	60.49	57.96	52.44	59.32	<b>56.79</b>
Jun-06	56.69	51.13	48.92	52.39	<b>51.94</b>
Jul-06	56.55	49.12	50.95	59.46	<b>53.63</b>
Aug-06	60.56	50.21	48.79	71.70	<b>56.35</b>
Sep-06	59.02	49.01	51.54	58.27	<b>54.23</b>
Oct-06	58.95	51.30	51.23	57.60	<b>54.39</b>
Nov-06	58.44	51.75	51.12	54.76	<b>53.77</b>
Dec-06	58.11	53.50	49.64	52.99	<b>53.12</b>
Jan-07	62.35	51.70	53.36	50.08	<b>54.70</b>
Feb-07	62.74	55.88	54.05	61.16	<b>57.92</b>
Mar-07	61.40	55.45	53.50	70.02	<b>58.97</b>
Apr-07	60.90	53.50	50.84	54.79	<b>54.62</b>
May-07	62.31	54.46	50.58	59.24	<b>55.89</b>
Jun-07	63.08	59.11	52.04	55.03	<b>56.69</b>
Jul-07	60.87	57.88	51.37	58.53	<b>56.32</b>
Aug-07	57.58	56.84	51.48	57.38	<b>55.12</b>
Sep-07	59.07	58.33	54.57	76.06	<b>60.45</b>
Oct-07	57.36	56.60	54.23	70.05	<b>58.44</b>
Nov-07	57.81	53.96	50.98	60.43	<b>55.04</b>
Dec-07	58.81	55.47	51.58	55.92	<b>54.94</b>
Jan-08	58.53	48.32	51.17	69.02	<b>55.87</b>
Feb-08	58.60	52.66	53.10	67.54	<b>57.13</b>
Mar-08	54.70	50.00	47.21	61.05	<b>52.23</b>
Apr-08	55.28	49.75	47.45	64.29	<b>53.03</b>
May-08	58.07	48.48	47.26	64.41	<b>53.45</b>
Jun-08	54.88	41.58	45.87	57.58	<b>49.56</b>
Jul-08	50.26	38.17	44.23	65.13	<b>48.58</b>
Aug-08	52.64	39.14	46.05	65.68	<b>50.14</b>
Sep-08	53.13	39.36	47.56	66.96	<b>51.11</b>
Oct-08	44.27	28.19	39.95	57.34	<b>42.15</b>
Nov-08	40.55	24.47	34.46	61.00	<b>39.16</b>
Dec-08	39.65	21.65	34.35	54.99	<b>37.24</b>
Jan-09	39.60	22.97	32.60	62.46	<b>38.22</b>
Feb-09	39.41	20.05	31.88	62.66	<b>37.41</b>
Mar-09	40.51	24.20	31.06	61.22	<b>37.87</b>
Apr-09	44.01	27.02	32.89	62.16	<b>40.14</b>
May-09	46.10	30.32	33.95	63.13	<b>41.85</b>
Jun-09	48.97	33.50	36.52	62.00	<b>43.91</b>
Jul-09	53.56	33.95	39.25	65.99	<b>46.93</b>
Aug-09	57.56	37.78	44.84	60.64	<b>49.73</b>
Sep-09	59.19	37.36	49.20	64.44	<b>52.41</b>
Oct-09	60.98	43.62	48.82	62.93	<b>53.59</b>
Nov-09	60.90	41.49	48.47	64.71	<b>53.38</b>
Dec-09	61.45	41.49	47.79	67.29	<b>53.76</b>
Jan-10	61.50	45.33	53.28	62.11	<b>55.55</b>
Feb-10	61.89	46.85	55.06	62.37	<b>56.56</b>
Mar-10	57.73	47.28	57.94	63.37	<b>56.95</b>
Apr-10	64.89	40.73	62.77	63.97	<b>59.46</b>
May-10	63.89	43.61	60.89	65.64	<b>59.36</b>

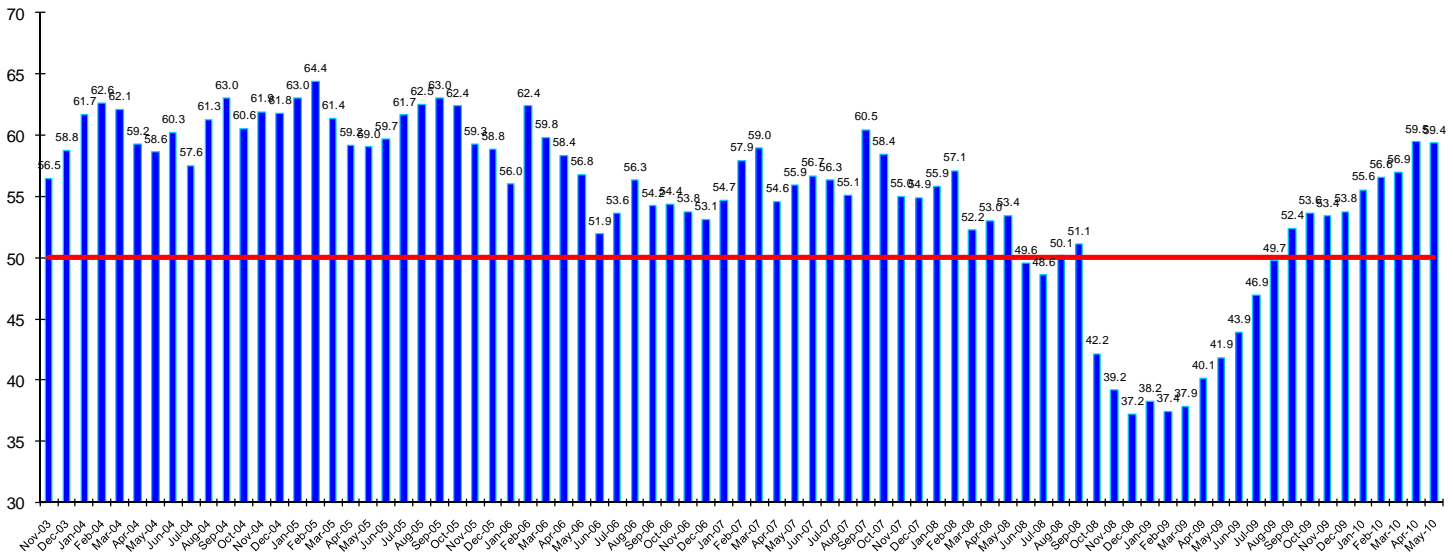
<sup>1</sup> La composición específica de todos los indicadores de confianza que aquí se comentan se encuentra en el Anexo Técnico disponible en [www.icare.cl](http://www.icare.cl) y [www.uai.cl](http://www.uai.cl).

## 1 Evolución del IMCE

El Indicador Mensual de Confianza Empresarial presentó un nivel de 59.4 puntos, bajando 0.1 puntos respecto al mes anterior (figuras 1a-1d) pero sube 17.5 puntos respecto a igual mes del año pasado. Este indicador agregado se consolida por sobre el umbral neutral de 50 puntos indicando expectativas optimistas para los siguientes tres a seis meses.

Si revisamos la dinámica del IMCE y el IMCE que excluye al sector Minería (Figura 1b, "IMCE sin Minería") ambos presentan una alta correlación. El IMCE que excluye al sector minero se posiciona en el rango optimista con 57.9 puntos y es marginalmente inferior respecto del IMCE Global (-1.5), indicando expectativas empresariales optimistas del sector minería relativa al resto de los sectores, que elevan en el margen el IMCE global.

**Figura 1a.**  
Evolución del IMCE



**Figura 1b.**  
Evolución del IMCE Global versus IMCE sin Minería

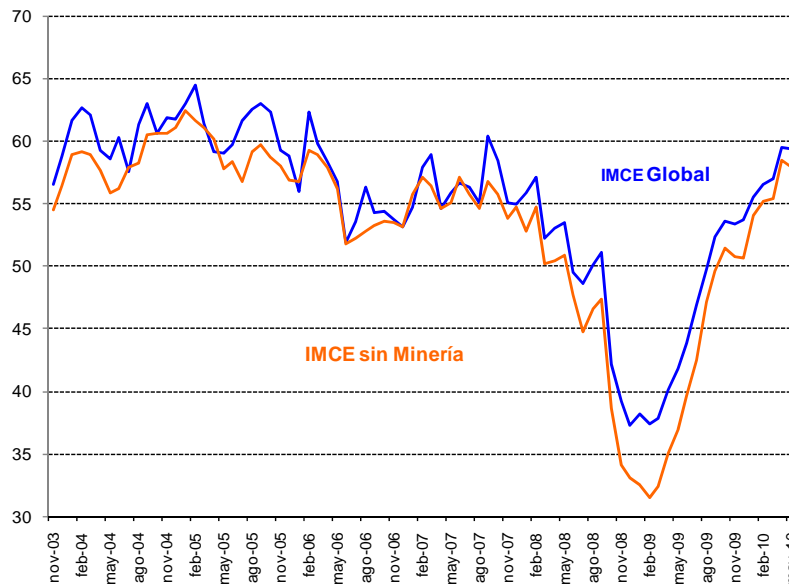


Figura 1c.

Variación del IMCE en 12 Meses y Velocidad medida por su Media Móvil de tres Meses

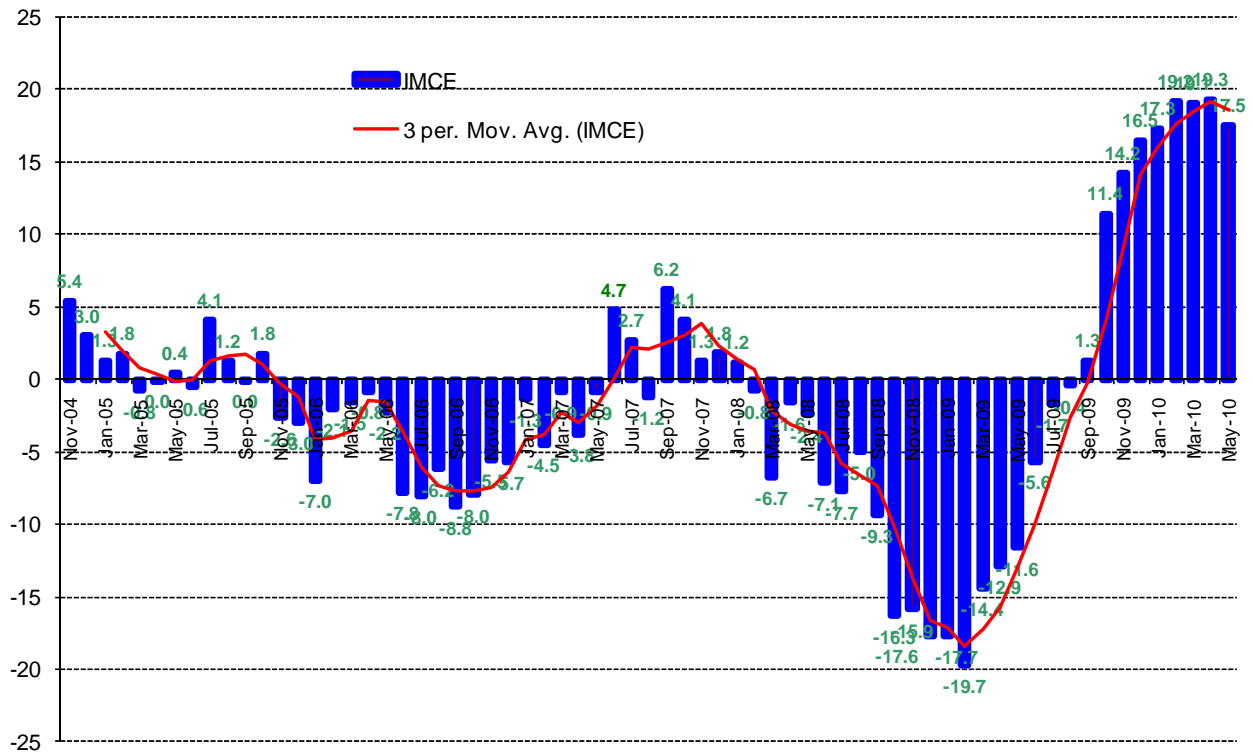
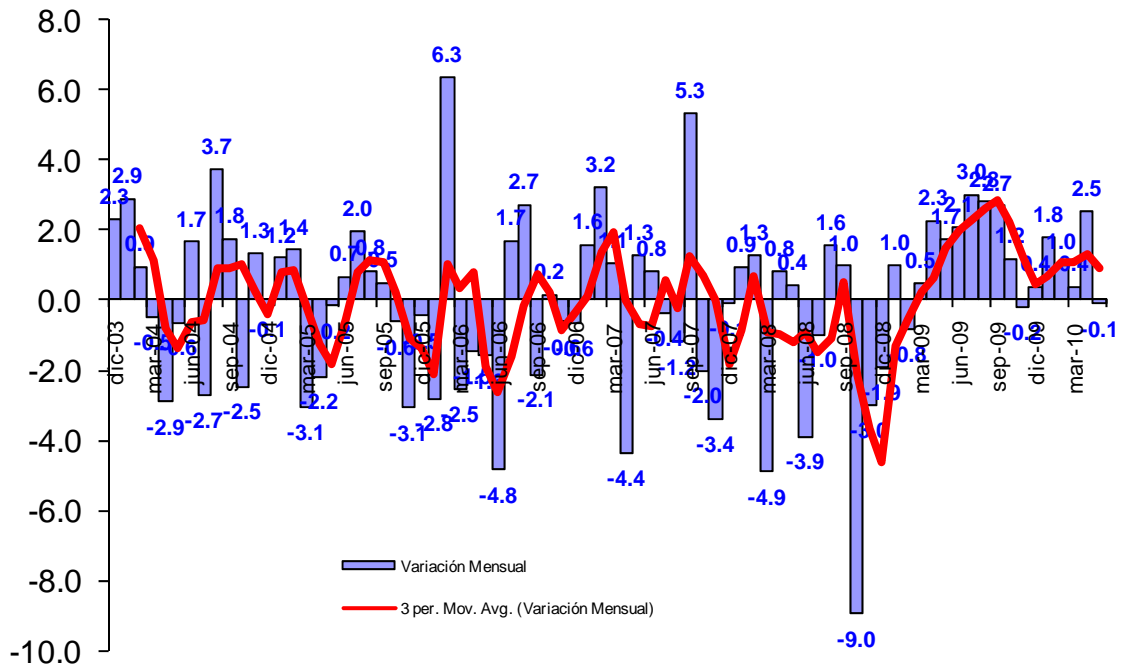


Figura 1d.

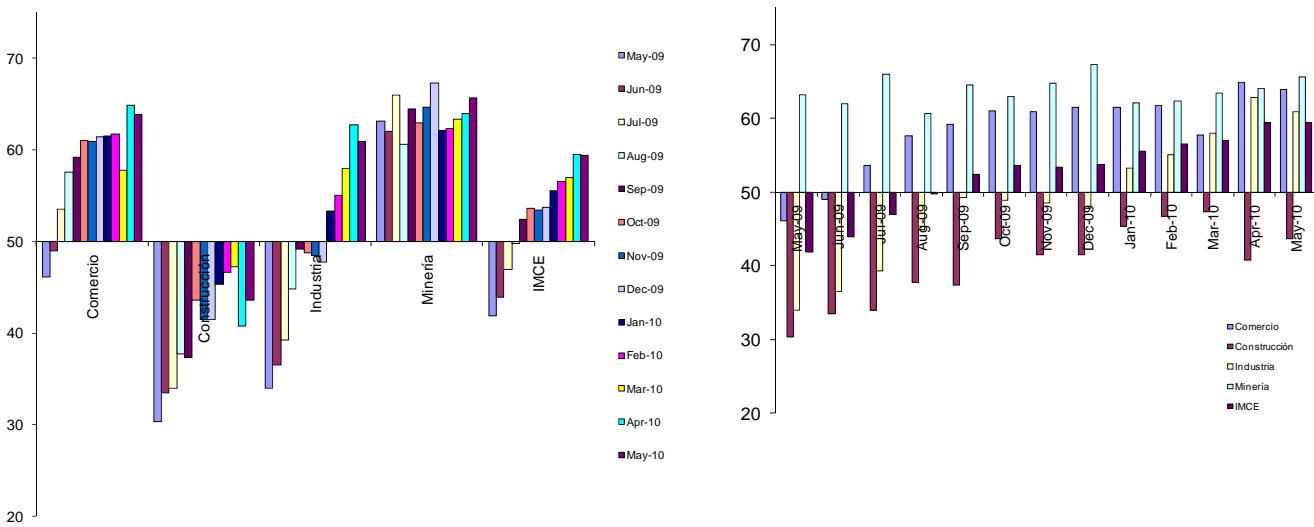
Variación del IMCE en 1 Mes y Velocidad medida por su Media Móvil de tres Meses



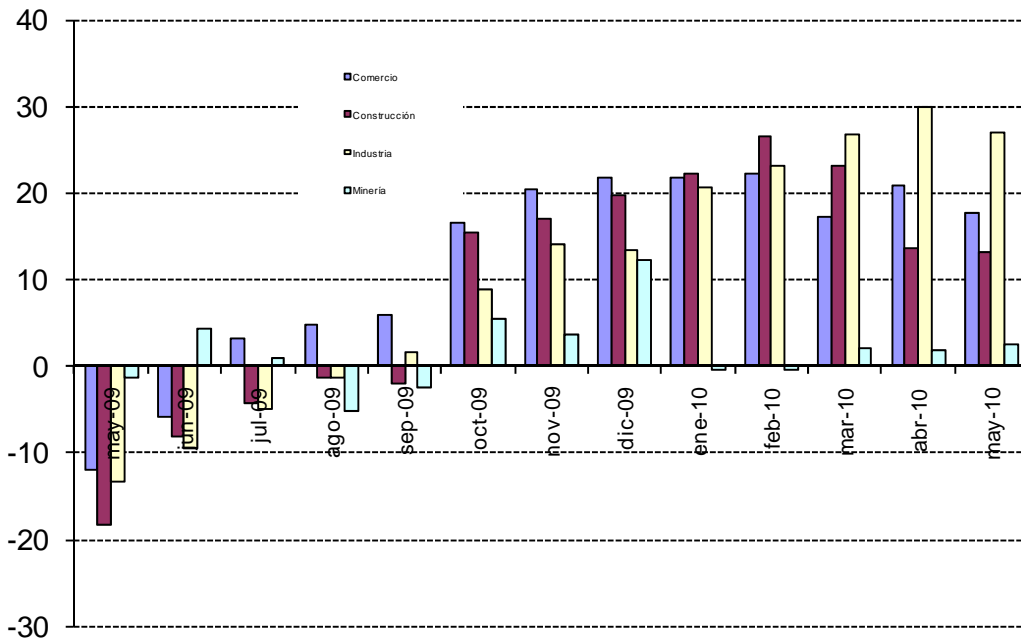
## 2 Evolución por Sectores de Actividad

Los indicadores sectoriales se presentan en las figuras 2a y 2b (resultados de las variables individuales en los cuadros 1 al 4). En materia de expectativas sectoriales, Construcción es el único sector que presenta expectativas pesimistas, mientras que Industria, Comercio y Minería presentan índices optimistas. La explicación para la dinámica optimista del IMCE global proviene de un incremento en la demanda del sector minero, un mejoramiento en la situación actual del comercio, un leve mejoramiento de la demanda y del empleo de la construcción, y de una demanda actual y producción esperada optimistas del sector manufacturero.

**Figura 2a.**  
Evolución de los Indicadores Sectoriales (ordenados por sector y por mes)



**Figura 2b.**  
Evolución de los Indicadores Sectoriales en 12 Meses



## 2.1 Comercio

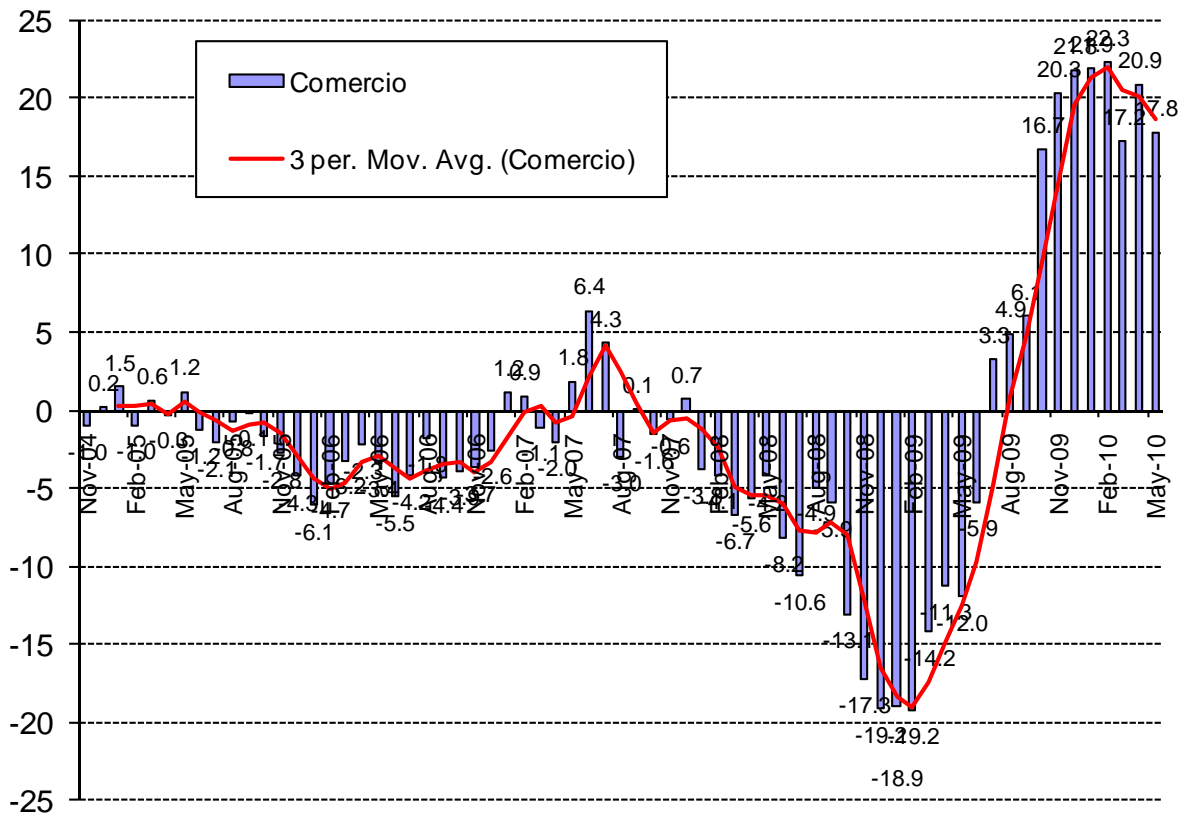
El sector comercio se mantiene en un nivel optimista con 63.89 puntos, mejorando respecto del año pasado en 17.8 puntos pero bajando 1 punto respecto Abril. La caída del indicador sectorial se explica por una caída del optimismo respecto de la situación esperada de la empresa y por una relativa estabilización de los inventarios.

Las ventas esperadas están a un nivel optimista (67.9) aumentando el nivel de optimismo respecto del mes pasado (+1.1), y las inversiones planeadas siguen al alza alcanzando 71.3 puntos creciendo respecto del año pasado (+18.8). Las perspectivas de la situación económica del país mejoran drásticamente para alcanzar un nivel de 7.1 puntos, superior en 3.3 puntos respecto del mes pasado y 37.6 puntos respecto del año pasado. La situación general esperada del negocio sigue optimista con 74.2 puntos, mejorando 19.3 puntos respecto del año pasado. La generación de empleo se presenta expansiva al alcanzar un nivel de 57.1 puntos mejorando respecto del año pasado (+19.2). Los precios esperados de los productos vendidos se espera aumenten (62.5 puntos) y los costos esperados sectoriales se presentan al alza con 71.3 puntos.

**Cuadro N°1 Indicador de Difusión Sectorial: Comercio**

Pregunta	Comercio													Variación	
	May-09	Jun-09	Jul-09	Aug-09	Sep-09	Oct-09	Nov-09	Dec-09	Jan-10	Feb-10	Mar-10	Apr-10	May-10	Mes	12 Meses
<b>Situación Actual</b>															
Inventarios	64.5	60.0	59.2	57.7	55.1	53.6	50.0	50.0	52.7	50.8	43.6	43.0	46.3	3.2	-18.3
Demanda	42.3	48.8	51.5	55.8	60.6	63.5	65.0	67.6	58.1	54.4	48.4	62.7	63.3	0.6	21.0
Situación General de la Empresa	48.0	51.2	53.4	56.2	55.5	57.9	58.5	59.9	62.8	61.3	54.4	60.7	63.8	3.1	15.8
<b>Expectativas</b>															
Precios	44.8	45.0	44.7	55.4	55.1	57.1	54.6	53.1	57.0	60.9	64.4	66.0	62.5	-3.5	17.7
Costos	52.4	52.3	50.4	60.8	59.4	63.9	58.8	59.2	64.3	68.5	73.6	70.5	71.3	0.8	18.8
Empleo	37.9	44.6	48.1	51.2	55.5	56.7	57.7	56.5	58.9	57.3	50.4	54.5	57.1	2.6	19.2
Inversiones	46.4	48.5	51.1	58.5	63.0	63.5	63.1	64.1	67.4	69.8	64.4	69.3	71.3	2.0	24.9
Situación Económica Global del País	39.5	48.8	57.3	75.4	79.9	83.3	79.6	80.9	81.8	85.9	56.8	73.8	77.1	3.3	37.6
Situación General del Negocio	54.8	55.8	66.4	74.2	77.2	78.6	74.2	74.4	74.4	74.6	62.4	77.0	74.2	-2.9	19.3
Ventas	47.6	50.0	61.8	68.5	78.0	76.6	72.7	66.8	66.3	71.8	58.4	66.8	67.9	1.1	20.3
Situación Financiera Empresa	49.6	54.2	56.9	65.4	68.1	70.2	70.0	66.4	67.4	69.4	53.6	66.8	70.8	4.0	21.2
Inflación Esperada 12 meses	3.0	2.5	2.0	2.0	2.0	2.5	2.5	2.5	2.5	2.9	3.5	3.5	3.5	0.0	0.5
Indice de Difusión Sectorial	46.10	48.97	53.56	57.56	59.19	60.98	60.90	61.45	61.50	61.69	57.73	64.89	63.89	-1.0	17.8

**Figura 3. Variación % respecto igual mes del año anterior: Sector Comercio**



## 2.2 Construcción

Construcción es el único sector pesimista de los sectores encuestados. El indicador sectorial se ubicó en 43.61 puntos, mejorando respecto del mes anterior en 2.9 puntos y 13.3 puntos respecto del año pasado. La dinámica del sector medida por la media móvil permitía proyectar un sector que tiende a estabilizarse lentamente.

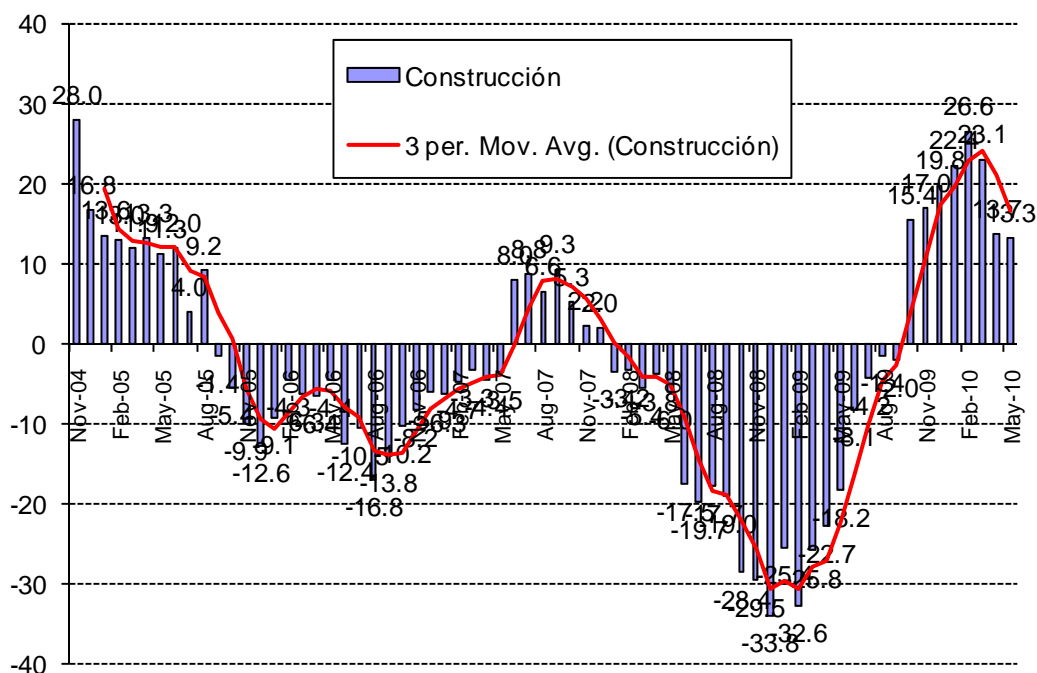
La demanda actual aparece como deprimida con 32.8 puntos. El nivel de actividad de los últimos tres meses se presenta inferior al nivel neutral (36.7 puntos). La situación actual del negocio de la construcción es levemente pesimista alcanzando 45.6 puntos.

En términos de expectativas, el indicador de costos de producción se mantiene como expansivo alcanzando ahora un sub indicador de 85 puntos, bajando 4.3 puntos respecto del mes pasado pero subiendo 38.2 puntos respecto de hace doce meses. Las presiones salariales se muestran al alza (63.3 puntos). La situación financiera esperada de la empresa es optimista con 54.4 puntos, es decir 11.9 puntos mejor que el mes pasado. Las expectativas de la economía chilena se consolidan en un rango optimista de 63.3 puntos, es decir 8.3 puntos por sobre el nivel observado el mes pasado y 33.5 puntos superior al año pasado.

**Cuadro N°2 Indicador de Difusión Sectorial: Construcción**

Pregunta	Construcción													Variación	
	May-09	Jun-09	Jul-09	Aug-09	Sep-09	Oct-09	Nov-09	Dec-09	Jan-10	Feb-10	Mar-10	Apr-10	May-10	Mes	12 Meses
<b>Situación Actual</b>															
Demanda	23.4	25.5	22.1	27.2	27.0	31.4	29.3	28.9	31.9	37.6	31.0	30.9	32.8	1.9	9.4
Nivel de Actividad (3 meses)	23.9	30.0	32.6	33.3	42.1	47.9	45.2	44.8	46.2	50.5	47.8	41.6	36.7	-4.9	12.7
Situación General de la Empresa	36.2	42.5	40.5	40.0	43.8	48.9	48.9	45.9	51.6	52.1	50.5	49.4	45.6	-3.9	9.4
<b>Expectativas</b>															
Precios	35.6	36.0	38.4	45.6	50.0	50.5	47.9	45.4	51.6	52.1	66.3	61.8	61.7	-0.1	26.0
Costos	46.8	43.0	56.8	61.1	64.0	67.0	63.8	62.4	61.5	70.6	92.4	89.3	85.0	-4.3	38.2
Salarios	42.0	42.0	42.6	49.4	49.4	53.7	54.3	57.2	59.9	58.2	64.7	61.2	63.3	2.1	21.3
Empleo	37.2	41.5	45.8	48.3	47.8	55.9	53.7	54.1	58.8	55.7	63.6	50.6	54.4	3.9	17.2
Situación Económica Global del País	29.8	34.5	42.1	52.2	59.6	65.4	60.6	61.3	67.6	72.2	47.8	55.1	63.3	8.3	33.5
Situación Financiera Empresa	42.6	41.5	47.9	53.3	53.4	57.4	56.4	53.1	54.9	54.1	45.7	55.6	54.4	-1.2	11.9
<b>Indice de Difusión Sectorial</b>	<b>30.32</b>	<b>33.50</b>	<b>33.95</b>	<b>37.78</b>	<b>37.36</b>	<b>43.62</b>	<b>41.49</b>	<b>41.49</b>	<b>45.33</b>	<b>46.65</b>	<b>47.28</b>	<b>40.73</b>	<b>43.61</b>	<b>2.9</b>	<b>13.3</b>

**Figura 4. Variación % respecto igual mes del año anterior: Sector Construcción**



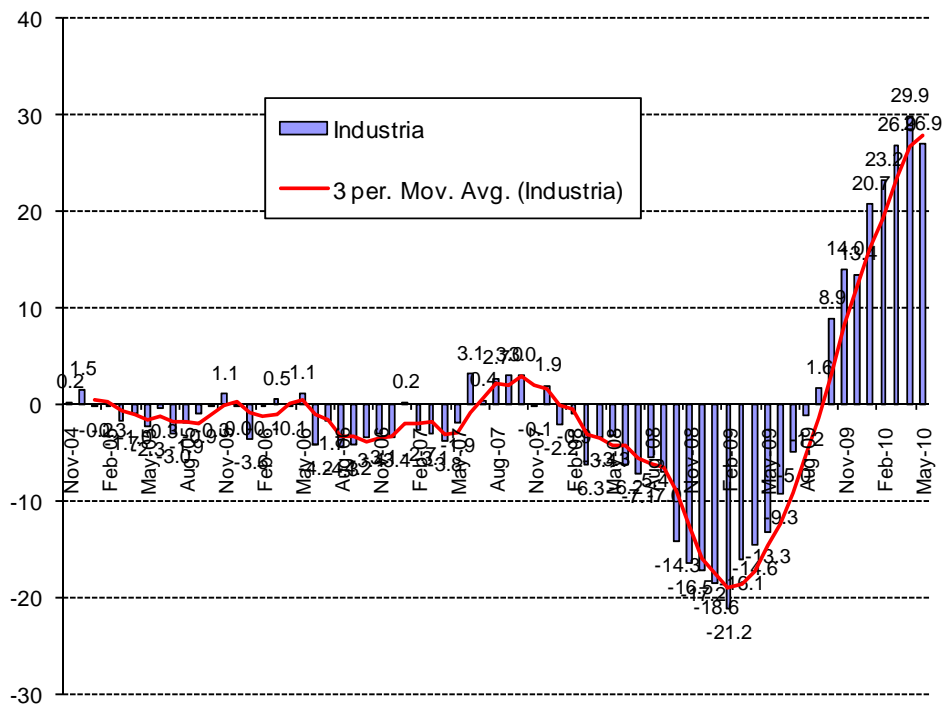
## 2.3 Industria Manufacturera

El sector manufacturero presenta para este mes un índice de 60.89 puntos, inferior en 1.9 puntos respecto al nivel observado en la encuesta del mes pasado y superior en 26.9 puntos respecto del año pasado. Después de varios meses este índice sectorial se posiciona definitivamente en la región optimista. La producción actual ha aumentado mientras el nivel del sub índice de inventarios se mantiene en rangos no deseados de 42.4 puntos. La demanda actual se presenta expansiva con 57.4 puntos, es decir 1.4 puntos por debajo al mes pasado y 38.2 puntos superior al nivel del año pasado. En el rango de expectativas, la producción esperada se posiciona como expansiva (67.6). Las presiones salariales se presentan al alza (61.4), al igual que los precios de sus productos (65.9). Los costos de producción se mantienen al alza pero con menos fuerza con 75.9 puntos. La generación esperada de empleo sectorial se presenta en un nivel levemente expansivo con 54.5 puntos. La situación económica del país se ve optimista con 83.2 puntos. Los encuestados se posicionan en un nivel de inflación esperada de 3.5%, superior en 0.5 puntos porcentuales respecto del año pasado. Su inflación esperada promedio se presenta estadísticamente por sobre el objetivo de 3% del Banco Central de Chile (ver análisis estadístico en sección de inflación).

**Cuadro N°3 Indicador de Difusión Sectorial: Industria Manufacturera**

Pregunta	Industria Manufacturera													Variación	
	May-09	Jun-09	Jul-09	Aug-09	Sep-09	Oct-09	Nov-09	Dec-09	Jan-10	Feb-10	Mar-10	Apr-10	May-10	Mes	12 Meses
<b>Situación Actual</b>															
Producción	40.8	44.1	46.3	55.7	56.4	65.8	58.9	56.1	50.5	53.7	41.9	61.7	62.5	0.8	21.7
Inventarios	64.5	62.5	60.3	58.7	55.6	54.1	56.4	56.9	52.6	50.8	38.7	40.4	42.3	1.9	-22.1
Demanda	19.2	21.5	21.5	28.5	33.7	34.4	38.5	43.6	42.7	42.9	45.8	58.8	57.4	-1.4	38.2
Uso de Capacidad	64.4	66.7	64.7	67.6	67.2	71.0	72.7	72.1	71.4	71.5	63.6	70.2	71.3	1.0	6.8
Situación General de la Empresa	33.9	35.9	37.5	39.4	42.2	45.4	48.2	49.3	53.9	53.1	43.5	55.1	52.8	-2.2	18.9
<b>Expectativas</b>															
Producción	47.1	50.5	56.5	64.7	69.5	66.1	63.3	56.6	69.7	73.0	66.8	69.9	67.6	-2.3	20.5
Precios	38.2	45.5	49.5	52.7	52.4	52.5	52.3	51.5	57.5	61.8	65.2	69.4	65.9	-3.5	27.8
Salarios	50.8	51.1	54.8	53.8	55.6	56.6	57.9	59.3	60.4	59.7	58.4	59.0	61.4	2.3	10.6
Costos	47.9	56.4	59.8	62.0	62.3	64.2	58.7	62.3	68.1	70.9	78.8	80.3	75.9	-4.5	28.0
Empleo	31.3	37.2	42.0	47.3	54.0	49.7	55.6	55.1	57.3	55.2	50.3	50.0	54.5	4.5	23.2
Inversiones	38.4	44.4	47.3	49.7	53.5	57.4	57.9	58.6	62.7	61.8	64.9	64.6	64.8	0.1	26.4
Situación Económica Global del País	40.0	50.3	56.5	75.3	79.1	82.5	76.8	79.7	84.2	87.7	73.0	84.0	83.2	-0.8	43.2
Situación General del Negocio	51.3	54.8	59.5	64.7	70.9	71.3	68.9	68.4	73.8	74.1	68.3	75.5	73.6	-2.0	22.3
Inflación Esperada 12 meses	3.0	2.5	2.2	2.0	2.0	2.5	2.5	2.5	2.5	2.8	3.5	3.5	3.5	0.0	0.5
Índice de Difusión Sectorial	33.95	36.52	39.25	44.84	49.20	48.82	48.47	47.79	53.28	55.06	57.94	62.77	60.89	-1.9	26.9

**Figura 5. Variación % respecto igual mes del año anterior: Sector Industrial**

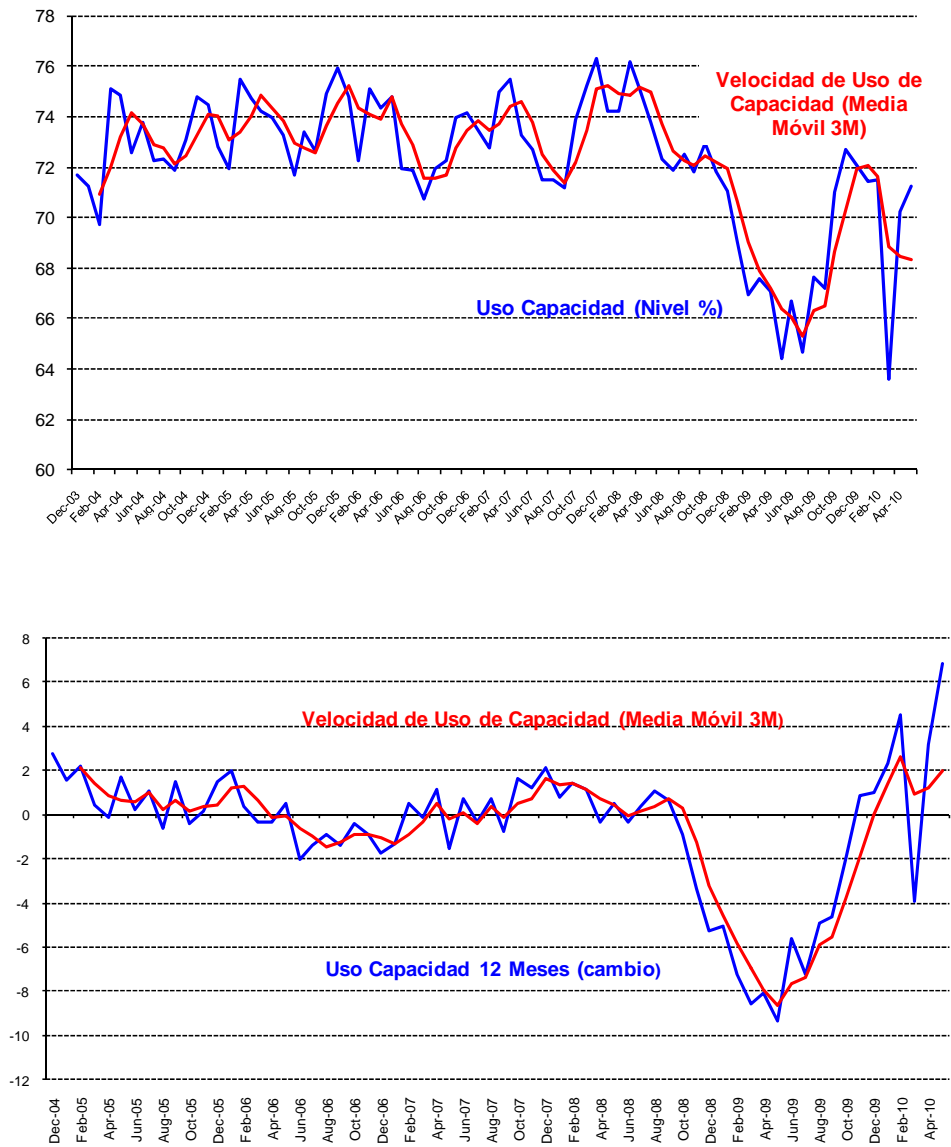


### 2.3.1 Análisis Uso de Capacidad Instalada de la Industria Manufacturera

El uso de capacidad instalada es un indicador importante al momento de evaluar la capacidad de respuesta del sector frente a shocks de demanda y oferta, de manera que se puede determinar la capacidad ociosa existente y, por ende, las posibilidades de alzas de precios y variación de empleo y producción que las empresas puedan implementar como manera de manejar eficientemente su stock de inventarios.

El uso de la capacidad instalada del sector aumenta en 1 punto porcentuales respecto del mes pasado y controlando por estacionalidad la utilización sube 6.8 puntos porcentuales (variación respecto del año pasado), alcanzando actualmente 71.3 %. El sector está aun bajo su capacidad promedio histórica de 72.3%, y dada la actividad que se anticipa del indicador de confianza sectorial, es muy probable que esta capacidad de uso siga aumentando.

Figura 6. Uso de Capacidad Instalada 3 y 12 Meses y Promedios Móviles (figura inferior)





## 2.4 Minería

Para este sector, la producción esperada es clave para explicar un IMCE sectorial y global optimista, siendo un motor de dinamismo para la economía chilena que no responde a una dinámica de actividad interna sino internacional.

El sub índice de producción actual alcanzó un nivel de 80.1 puntos, incrementándose 54.2 puntos respecto del mes pasado y 5.4 puntos respecto del año anterior. Por su parte el sub índice de inventarios presentó un nivel de 49.3 que se entiende como volumen de inventarios adecuado. El índice de demanda que enfrentó el sector señala un nivel sobre lo normal con 59.9 puntos, subiendo 8.5 respecto del mes pasado y 7 puntos respecto del año pasado. La situación general actual de la empresa es muy buena con un índice de 81.4 puntos, superior en 1.7 puntos respecto del año pasado. El sector sigue trabajando a un alto nivel de uso de capacidad instalada de 94%, levemente inferior al promedio histórico de 95.6%.

En la sub sección de expectativas, observamos que la producción esperada para los próximos meses presenta un indicador expansivo con 86.3 puntos, inferior al observado el mes previo en 4.1 puntos, pero superior en 3.5 puntos respecto al indicador del año pasado. La expectativa de costos de insumos se presenta sobre lo neutral con un índice de 54.9. La dinámica de las expectativas que espera el sector para la Economía Chilena se presenta en un nivel optimista de 74 puntos, pero inferior en el grado de optimismo observado el mes anterior.

**Cuadro N°4 Indicador de Difusión Sectorial: Minería**

Pregunta	Minería														Variación	
	May-09	Jun-09	Jul-09	Aug-09	Sep-09	Oct-09	Nov-09	Dec-09	Jan-10	Feb-10	Mar-10	Apr-10	May-10	Mes	12 Meses	
<b>Situación Actual</b>																
Producción	74.7	55.9	56.6	75.8	97.4	86.7	51.7	58.6	26.9	85.3	79.9	25.9	80.1	54.2	5.4	
Inventarios	46.3	49.8	51.2	46.3	46.2	49.8	44.7	49.2	49.3	48.9	48.3	49.8	49.3	-0.6	3.0	
Demanda	52.9	50.7	60.8	52.4	51.3	52.0	52.5	52.9	51.2	51.7	52.1	51.4	59.9	8.5	7.0	
Uso de Capacidad	94.1	94.7	95.5	94.8	94.2	95.5	95.3	95.7	95.4	93.7	93.2	94.0	94.0	0.0	-0.1	
Situación General de la Empresa	79.7	78.8	84.4	84.1	94.8	94.4	94.4	85.6	91.2	95.9	89.7	93.8	81.4	-12.3	1.7	
<b>Expectativas</b>																
Producción	82.8	85.1	88.4	75.9	88.2	86.6	86.3	98.1	84.4	84.4	86.3	90.4	86.3	-4.1	3.5	
Precios	54.9	54.8	45.7	49.8	48.2	20.2	52.1	48.0	51.8	51.7	47.7	46.8	42.9	-3.9	-12.0	
Costos	49.2	50.6	58.5	52.2	51.7	62.7	66.7	66.0	55.3	61.9	61.3	54.3	54.9	0.7	5.7	
Salarios	78.4	77.5	79.7	79.2	89.8	92.2	94.2	81.2	81.5	79.3	77.2	79.9	76.7	-3.3	-1.7	
Empleo	50.8	53.4	79.7	55.1	53.6	54.6	51.5	47.6	47.1	49.8	50.0	46.2	59.5	13.3	8.7	
Inversiones	89.8	85.0	59.4	98.9	87.9	88.3	97.2	86.7	87.8	96.2	77.8	91.6	74.0	-17.6	-15.8	
Situación General de la Empresa	54.9	55.3	53.4	96.0	94.6	98.8	85.1	95.7	59.7	65.5	53.4	66.5	51.7	-14.8	-3.2	
Situación Económica Global del País	46.2	50.5	57.9	97.9	94.8	99.3	98.3	95.2	92.2	96.4	84.4	95.5	74.0	-21.6	27.8	
Índice de Difusión Sectorial	63.13	62.00	65.99	60.64	64.44	62.93	64.71	67.29	62.11	62.37	63.37	63.97	65.64	1.7	2.5	

**Figura 7. Variación % respecto igual mes del año anterior: Sector Minería**

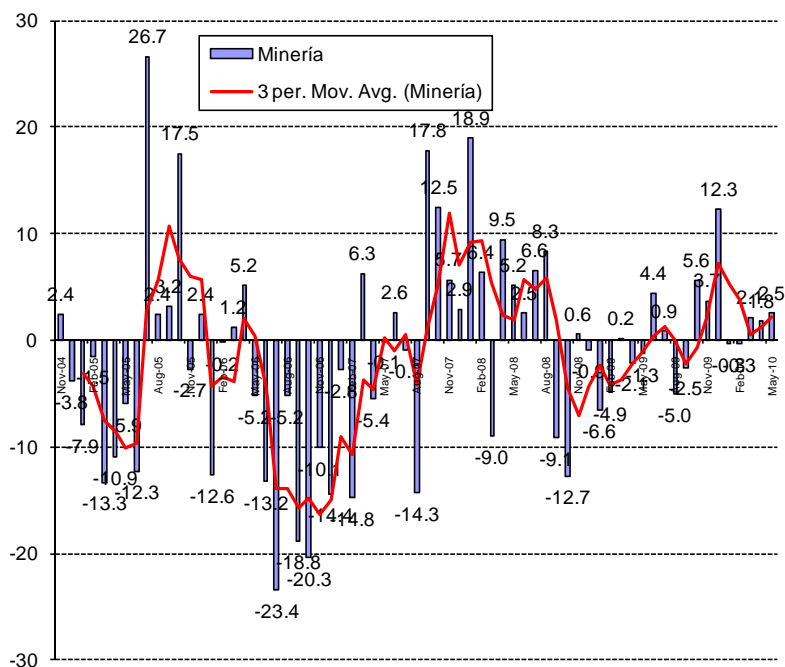
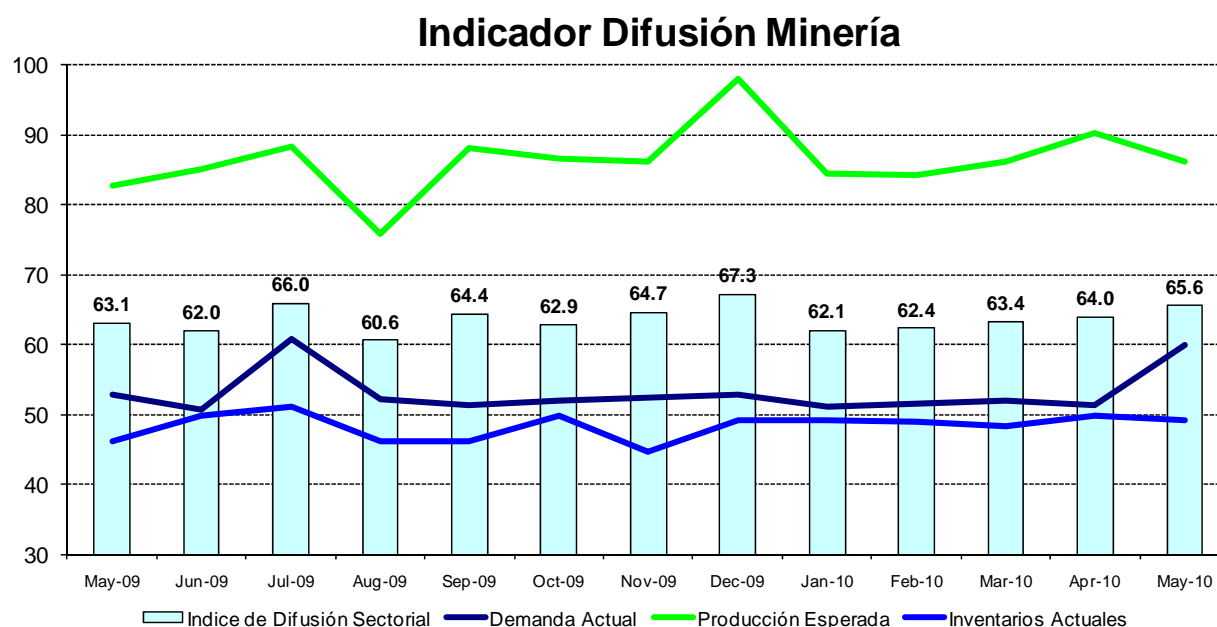


Figura 8. Indicador Difusión del Sector Minería



### 3 Análisis por Variables Individuales

Los índices que presentan alzas respecto al mes pasado fueron: producción actual (+27.5), demanda (+2.4), inventarios (+1.5), uso de capacidad (0.5%), salarios esperados (+0.4), y empleo proyectado (+6.1). Por otra parte, entre los índices que presentan caídas se encuentran: situación actual de la empresa (-3.8), producción o ventas esperadas (-1.8), precios de venta (-2.8), costos de insumos (-1.8), inversiones (-5.1), situación general esperada del negocio (-4.3) y la situación económica global del país (-2.7).

A nivel anual (Figura 11) destacamos el incremento de los costos esperados de insumos (+22.7), la demanda actual (+18.9), las inversiones planeadas (+11.8) y la situación económica esperada del país (+35.5). A la baja destacamos los inventarios (-12.5).

Cuadro N°5. Indicadores de Confianza Sectorial: Variables Individuales

Indicador		May 2010	Abr 2010	May 2009	Cambio Mes Anterior	Cambio en 12 Meses
Actual	Producción Actual	71.3	43.8	57.7	27.5	13.6
	Demanda	53.4	50.9	34.5	2.4	18.9
	Inventarios	46.0	44.4	58.4	1.5	-12.5
	Uso de Capacidad	82.6	82.1	79.3	0.5	3.3
	Situación Actual Empresa	60.9	64.7	49.5	-3.8	11.4
Expectativas	Producción o Ventas Esperada	73.9	75.7	59.2	-1.8	14.8
	Precios Venta	58.2	61.0	43.4	-2.8	14.9
	Salarios	67.1	66.7	57.1	0.4	10.1
	Empleo	56.4	50.3	39.3	6.1	17.1
	Costos Insumos	71.8	73.6	49.1	-1.8	22.7
	Inversiones	70.0	75.1	58.2	-5.1	11.8
	Situación General del Negocio	63.1	67.4	50.2	-4.3	12.8
	Situación Económica Global del País	74.4	77.1	38.9	-2.7	35.5
Inflación Esperada 12 meses	3.50	3.50	3.0	0.0	0.5	

Figura 9. Indicadores Sectoriales por Concepto: Nivel Actual

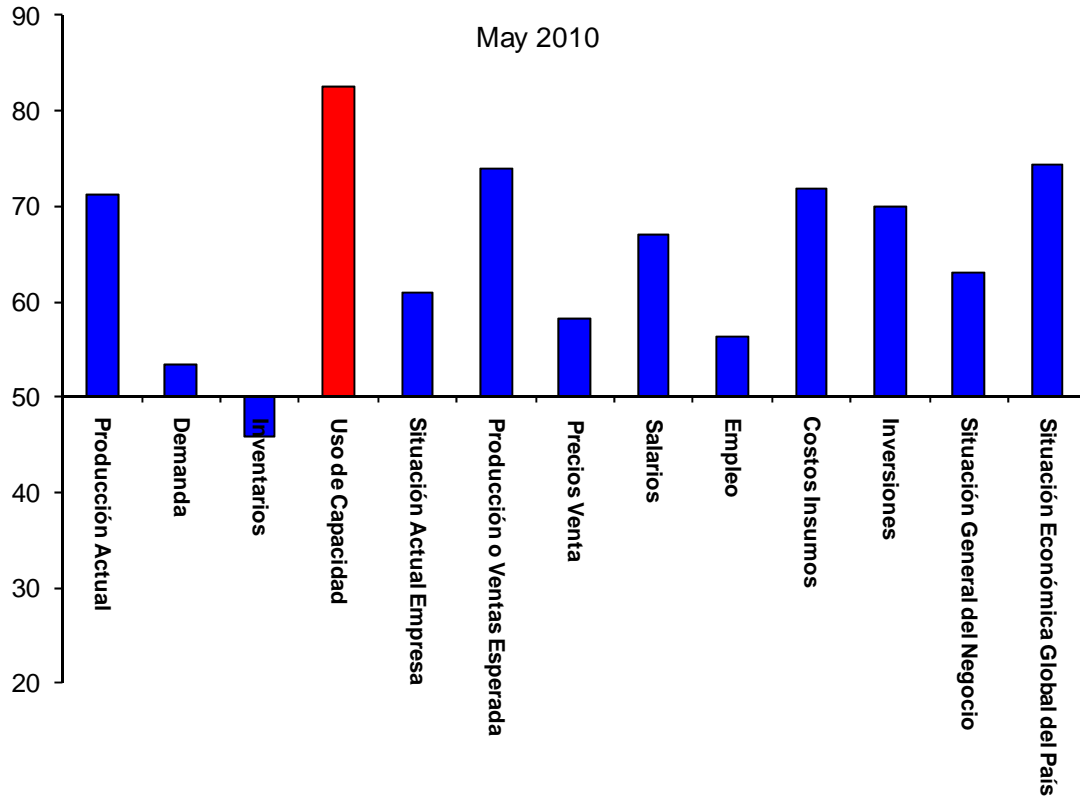
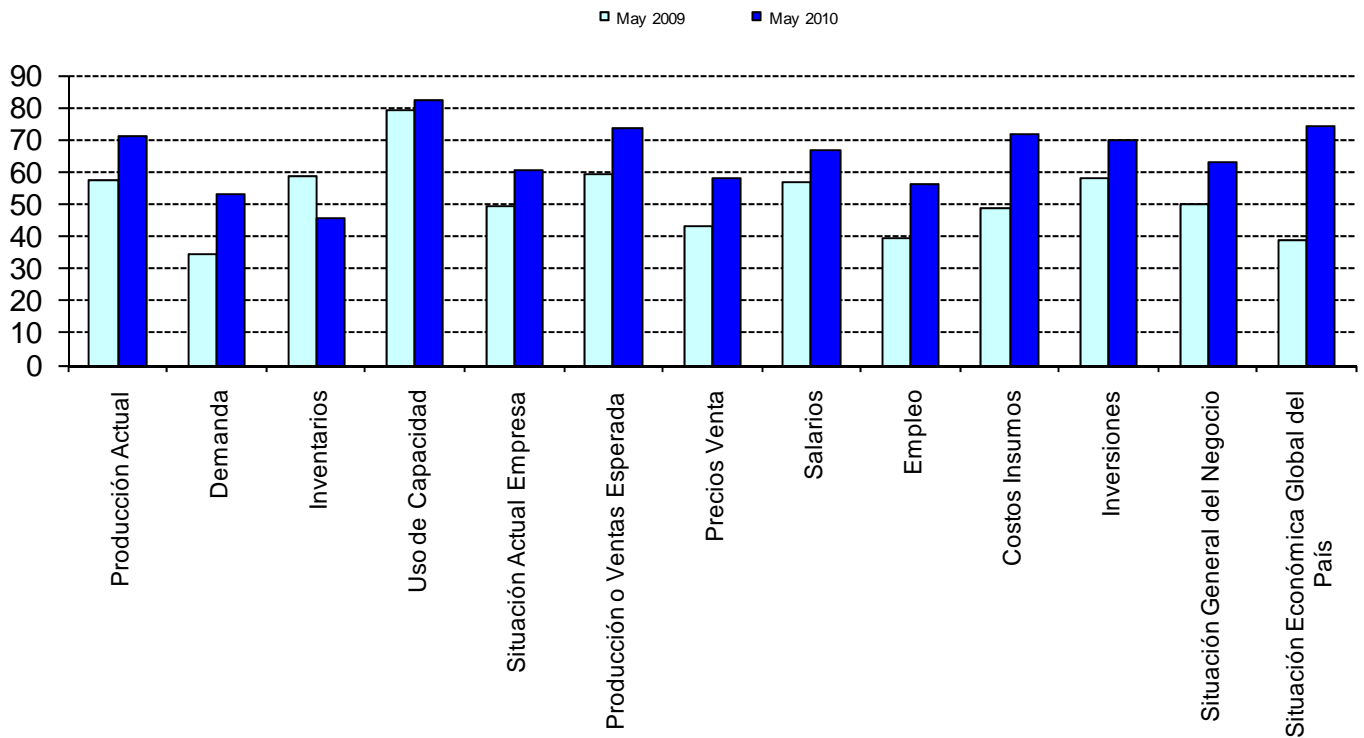
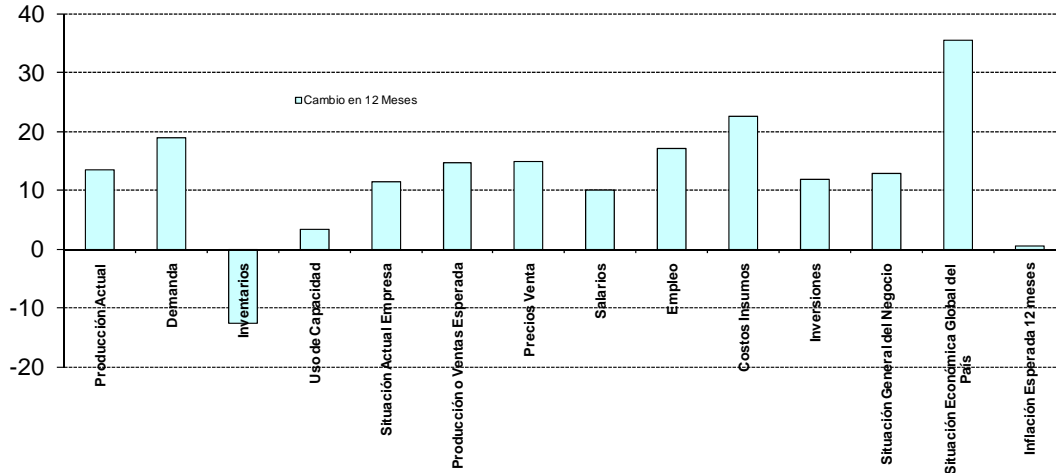


Figura 10. Indicadores Sectoriales por Concepto: Comparación Mes Año Anterior



**Figura 11. Indicadores Sectoriales por Concepto: Cambio en 12 Meses**



### 3.1 Expectativas de Situación Económica Chilena y Empresarial

Analizando la dinámica de los sub índices agregados para la situación esperada de la economía versus la situación esperada para las empresas, podemos ver una alta correlación, visualizándose una dinámica muy similar entre ambos índices (ver Figura 12a y 12b).

Las expectativas de la situación esperada de la empresa se presentan optimistas alcanzando 65 puntos. Con similar comportamiento, la situación económica del país esperada presenta un nivel optimista de 74.4 puntos, lo cual se explicaría por una demanda actual y producción minera esperada optimista, por una situación actual y esperada de las empresas del comercio optimista, por una generación de empleo al alza del sector construcción, y por una alta demanda actual y producción esperada industrial.

Si excluimos al sector Minería, las tendencias son similares: las perspectivas económicas se mantienen optimistas (ver 12.b) alcanzando un nivel de 74.6 puntos versus los 74.4 puntos que alcanza el indicador a nivel agregado (incluyendo Minería). Este mes el sector minería tiene expectativas relativamente menos optimistas que el resto de los sectores.

**Figura 12a. Índice Expectativas de Economía Chilena y Situación Esperada de la Empresa**

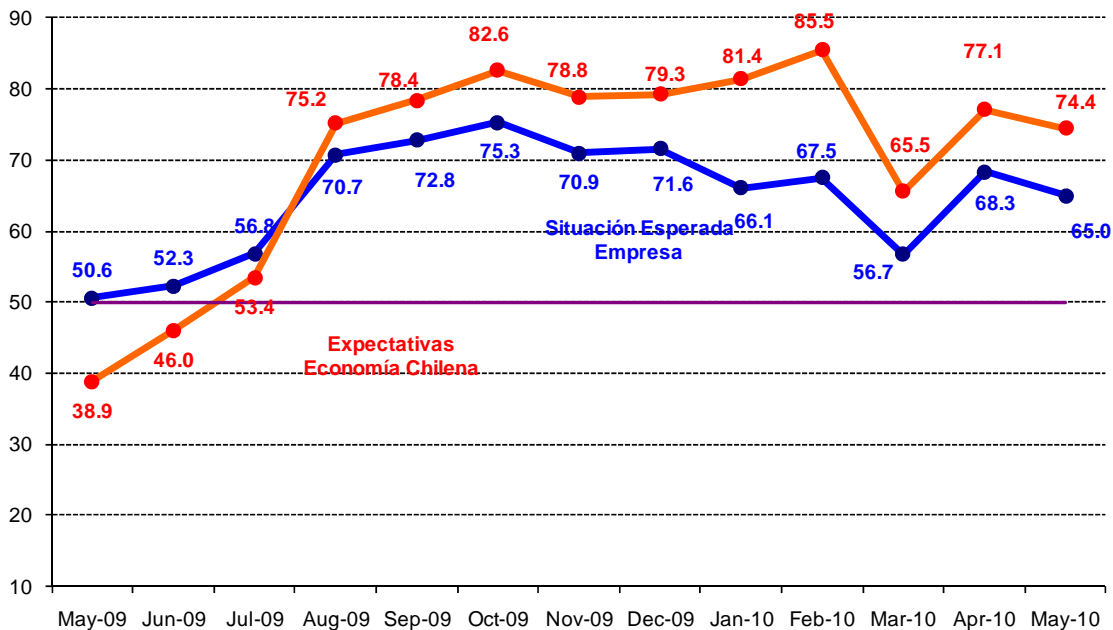


Figura 12b. Índice Expectativas de Economía Chilena Agregada y Excluyendo Minería

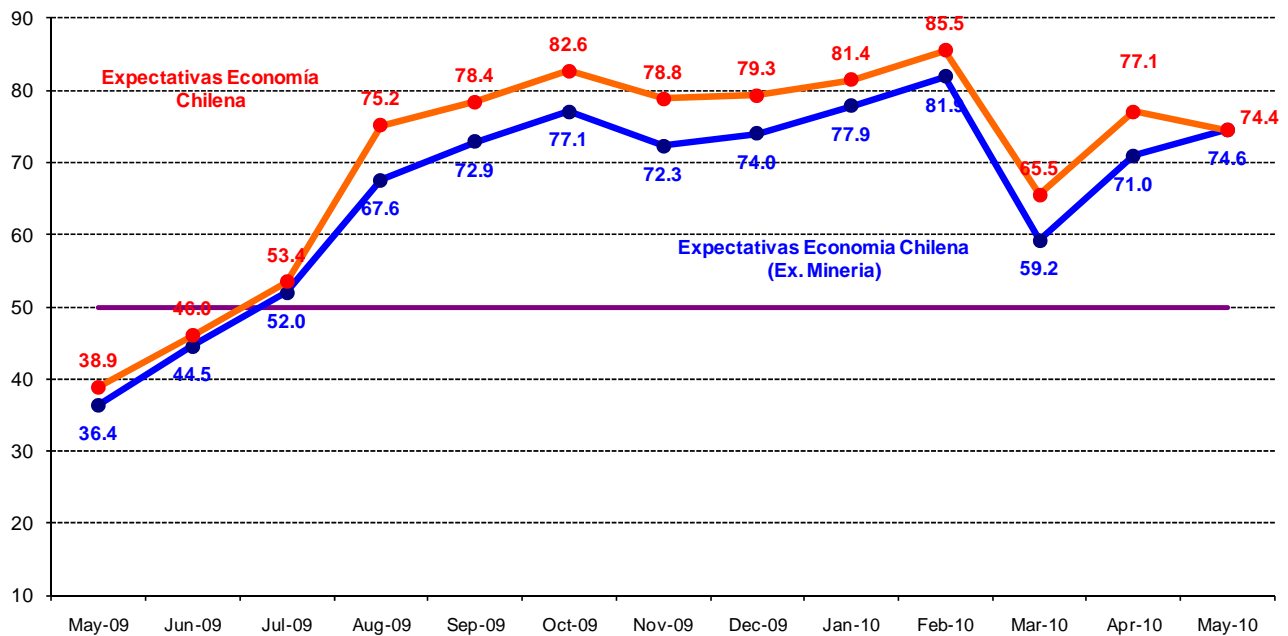
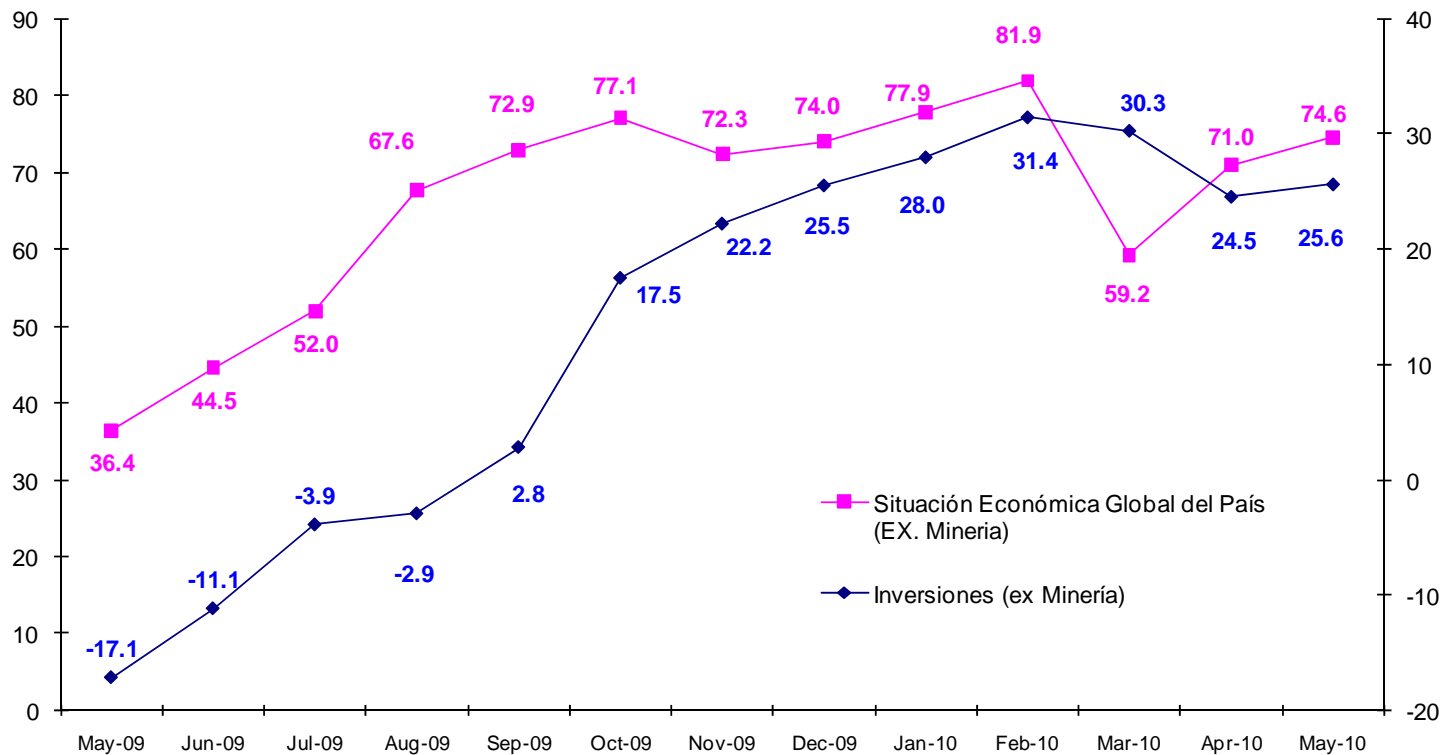
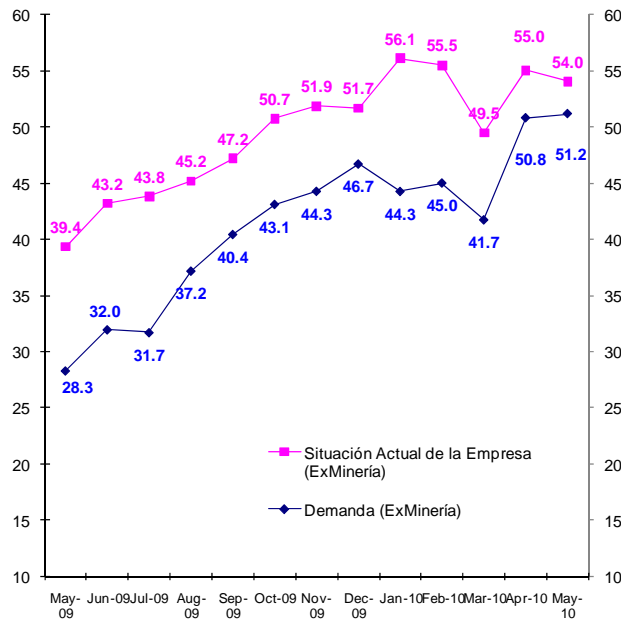


Figura 13a. Índice Expectativas de Economía Chilena e Inversión Planeada (Cambio 12 meses)

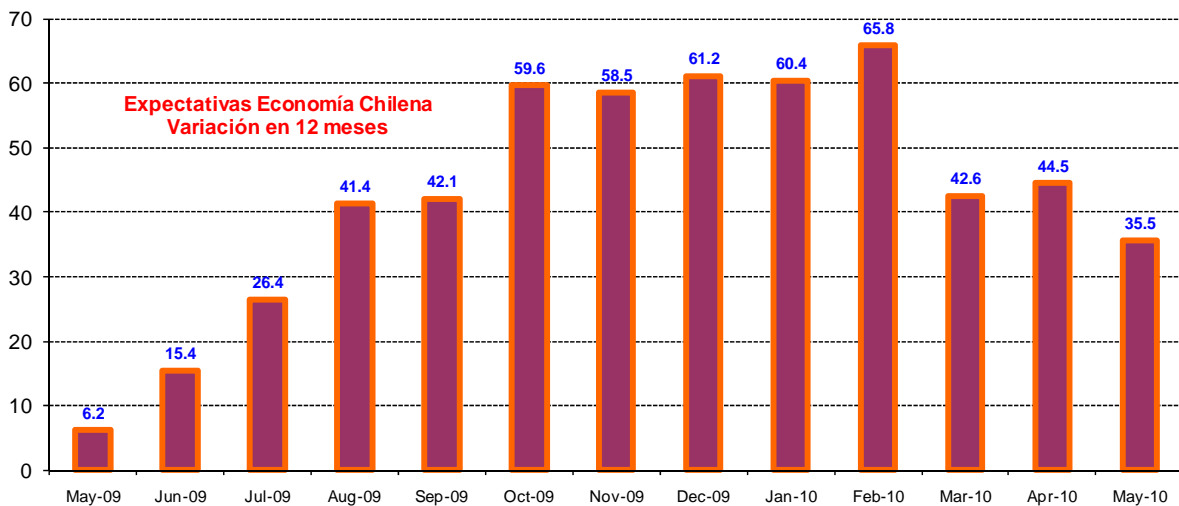


**Figura 13b. Índice de Demanda Actual y Situación Actual del Negocio**



Analizando la demanda actual (excluyendo Minería) así como la situación actual del negocio (excluyendo a Minería) vemos una alta correlación (ver Figura 13b y 16). La demanda actual total (excluyendo a Minería) de 51.2 puntos se descompone de tres demandas heterogéneas: comercio con 63.3, construcción con 32.8 puntos, e industria con 57.4 puntos. Analizando la evolución de las perspectivas económicas del país en tasas de variación en 12 meses (Figura 14), vemos el ajuste de las expectativas con un índice que a pesar del terremoto de febrero, ha llevado a este sub indicador a permanecer en un nivel de optimismo de 74.4 puntos.

**Figura 14. Evolución Índice Expectativas de Economía Chilena (Variación en 12 Meses)**

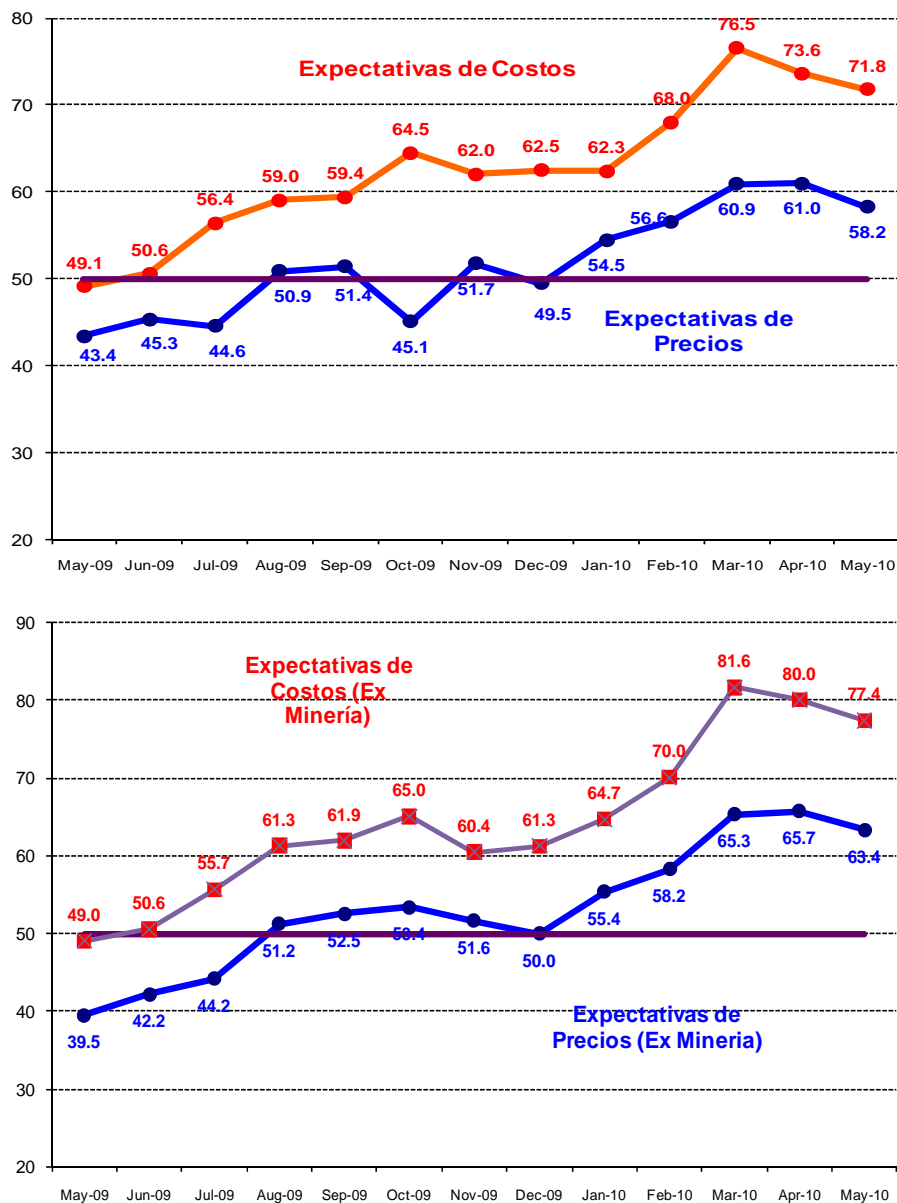


### 3.2 Encuesta de Costos e Inflación Esperada

Como una forma de evaluar la dinámica de la inflación esperada, las Figuras 15a y 15b pueden ser utilizadas para monitorear las presiones inflacionarias y para correlacionarlas con la pregunta de costos. Se observa una correlación positiva de ambos índices. Durante este mes los sub índices de costos y precios se ubican en 71.8 y 58.2 puntos, es decir, en la región de expansión pero con menos fuerza que los meses previos. Este análisis sigue una dinámica muy similar si se

excluye el sector Minería, tal como se observa en la figura 15b (inferior) que excluye tanto a las expectativas de precios como las expectativas de costos del sector. En este caso los costos presentan un índice expansivo de 77.4 puntos y los precios un sub índice de 63.4, superior en ambos casos a la situación en que consideramos al sector Minería.

**Figura 15a y 15b. Índice de Precios y Costos Esperados Sectoriales (Figura inferior excluye sector Minería)**



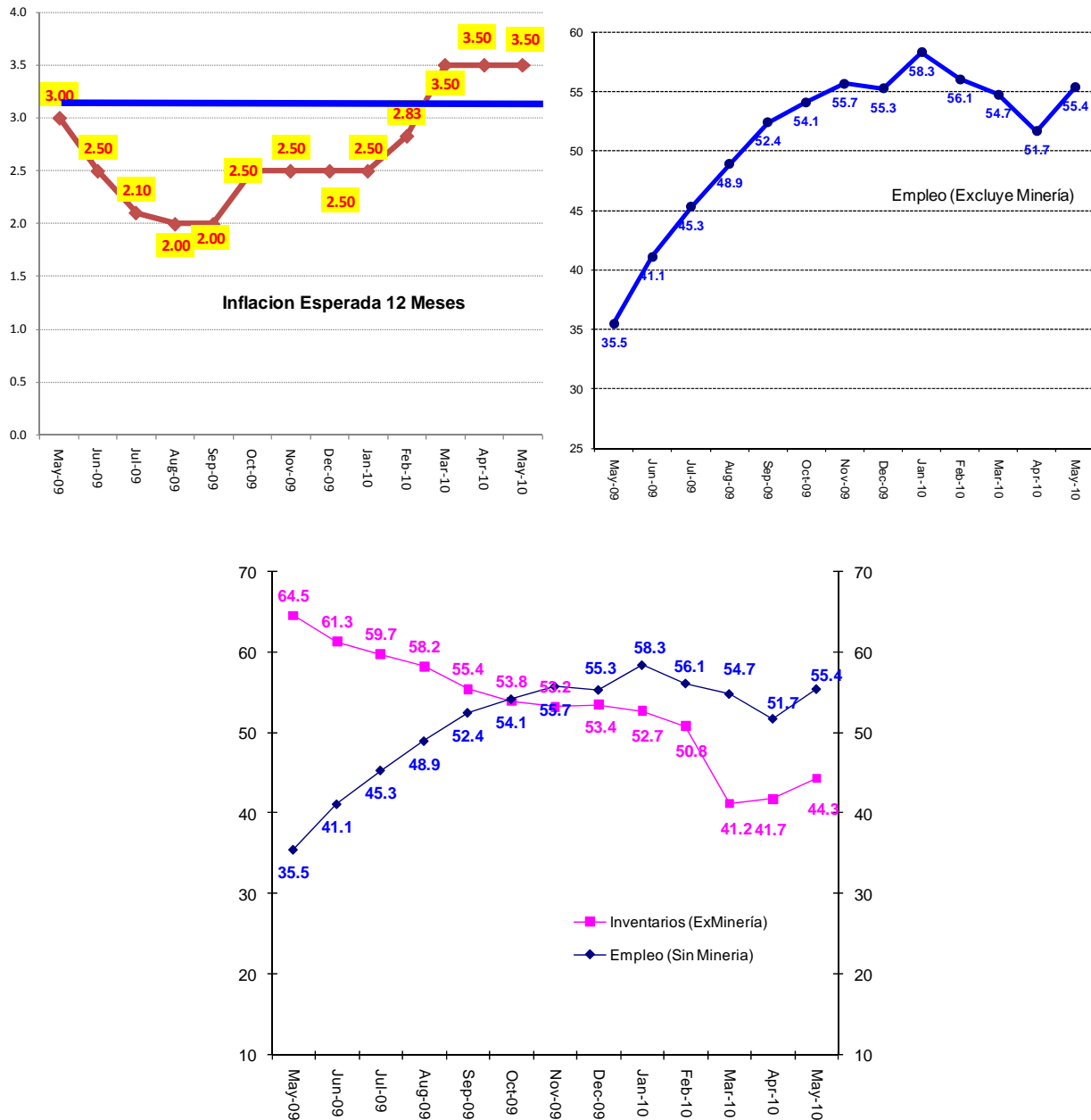
## Inflación Esperada y Empleo

Respecto de la pregunta correspondiente a las *expectativas de inflación para los próximos 12 meses*, de los resultados de la encuesta se observa una distribución estadística con sesgo y curtosis producto posiblemente de la mayor incertidumbre de los efectos que finalmente tendrá el terremoto en los precios de los bienes de consumo finales. Hasta febrero, la distribución estaba consolidada en valores inflacionarios inferiores al objetivo del Banco Central, sin embargo desde marzo se presenta en 3.5%.

Las expectativas de inflación promedio para los 12 meses próximos para el sector Comercio fue de 3.33% y para el Industrial alcanzó el 3.51%. La mediana se ubica en 3.5% para ambos sectores, mientras que la moda de la inflación se ubica en 3.5% para el sector comercio y en 4% en el sector industrial (Figuras 16 y 17 y cuadro 6).

Un análisis estadístico nos revela que la inflación esperada (medida por el promedio sectorial) difiere del objetivo del 3% al presentarse un test de media de 3.88 (P-Value de 0.0001) para el comercio, y de 6.23 (P-Value 0.0000) para el sector industrial, rechazándose la hipótesis nula de que la inflación esperada sectorial es del 3%. Para ambos sectores la desviación estándar es aproximadamente 1%. De igual forma los tests de simetría y de curtosis rechazan distribuciones normales al presentar test de asimetría de -7.76 y de curtosis de 15.98 para el sector comercio, y test de asimetría de -6.78, y de curtosis de 33.41 para el sector industrial.

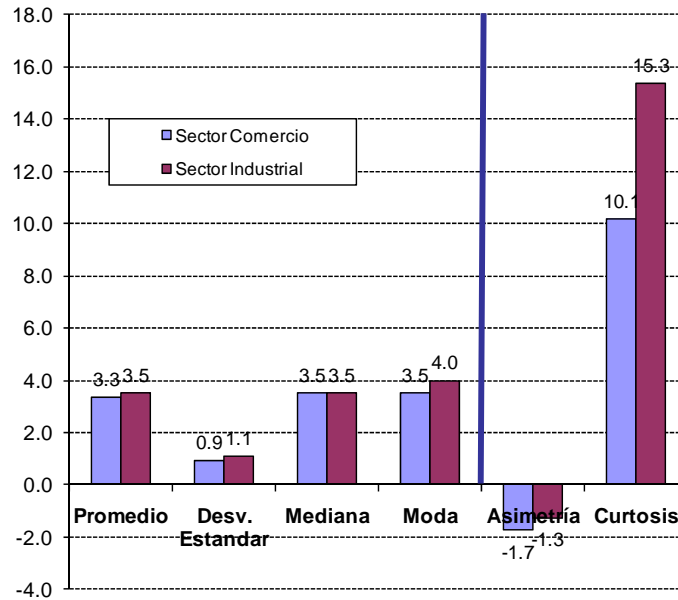
**Figura 16. Inflación Esperada en 12 meses (Comercio e Industria), Generación de Empleo (Excluyendo Minería) e Inventarios**



Si finalmente observamos las Figura 16.a derecha e inferior, podemos ver por otra parte que la generación de empleo sectorial presenta signos aun a niveles expansivos, lo cual se manifiesta en un indicador promedio de 55.4 puntos (sin Minería), superior al alcanzado el mes pasado. Las expectativas hablan de un leve mejoramiento del empleo para los próximos meses.



Figura 17. Estadísticos de la Inflación Esperada en 12 meses Sectoriales



Cuadro N°6. Descripción Estadística de la Inflación Esperada

Inflación Esperada 12 meses			
Estadístico	Sector		Promedio Ponderado
	Comercio	Industrial	
Promedio	3.33	3.51	3.43
Desv. Estandar	0.92	1.08	1.01
Test Inflacion = 3	3.88	6.23	5.28
P-Value Test $\pi = 3$	0.0001	0.0000	0.0000
Muestra	120	176	153
Mediana	3.50	3.50	3.50
Moda	3.50	4.00	3.80
Asimetría	-1.73	-1.25	-1.45
Test Sesgo	-7.76	-6.78	-7.18
P-Value S=0	0.0000	0.0000	0.0000
Curtosis	10.15	15.34	13.23
Test Curtosis	15.98	33.41	26.34
P-Value C=3	0.0000	0.0000	0.0000

### Muestra

Este mes la muestra alcanzó a 397 encuestados lo que corresponde al 65% de la muestra referencial.

Cuadro N°7 Base Muestral

Sector	Población		
	BCCh	Encuestadas	%
Comercio	200	120	60.0%
Construcción	100	90	90.0%
Industria	300	176	58.7%
Minería	10	11	110.0%
Totales	610	397	65.1%